

OSMANLI ARŞİV

BELGELERİ IŞIĞINDA

İSTANBUL/

GEDİKPAŞA'DA

BİR YAPI ADASININ

19. YÜZYILDAN

CUMHURİYET'E

DEĞİŞİMİNİN

İRDELENMESİ:

'TİYATRODAN,

MEKTEBE...'

19. yüzyılda pek çok alanda başlayan yeniliklerle birlikte kentsel doku ve mimaride de yaşanan değişimler, başta başkent İstanbul olmak üzere pek çok kenti etkilemeye başlamıştır. Özellikle Tanzimat Fermanı'yla başlayan değişimler, Cumhuriyetin ilk yıllarından günümüze kadar süregelmiştir. Bu çalışma kapsamında da 19. yüzyıldan başlayarak günümüze kadar geçen süreçte, 19. yüzyıla beraber özellikle Cumhuriyetin ilk yıllarında yaşanan kentsel ve mimari dokudaki değişim ve dönüşümü ortaya koymak amaçlanmıştır. Bu kapsamda, İstanbul'da tarihi yarımada içerisindeki Gedikpaşa semtinde yer alan ve toplumsal bellette yer edinmiş Gedikpaşa Tiyatrosu ve bulunduğu yapı adasında yaşanan değişimler, Osmanlı Arşiv Belgeleri ışığında irdelenmiştir. Yapı adası üzerinde, bir sirkın gösterileriyle başlayan eğlenceler, daha sonra büyük ölçekli bir yapı olarak Gedikpaşa Tiyatrosu'nun inşasıyla devam etmiştir. İlk Osmanlı Tiyatrosu olarak kayıtlara geçen bu yapıdan sonra alana Mühendis Mekteb-i Alisi, Cumhuriyetin ilk yıllarındaysa apartman grupları ve sinema inşa edilmiştir. Günümüzde ise tarihi dokudan tamamen farklı betonarme yapıların yer aldığı bu yapı adası, yaklaşık 160 yıllık değişim ve dönüşüm hikâyesinin somut bir örneği olarak ele alınmıştır.

Anahtar sözcükler: İstanbul, Gedikpaşa, kentsel dönüşüm, tiyatro, mektep.

Merve Arslan Çinko*

Meltem

İzmir Akdeniz Akademisi Dergisi

No. 7, Yaz 2020, 6-30, 10.32325/iaad.2020.3

* İstanbul Medeniyet Üniversitesi, Mimarlık Bölümü Öğretim Üyesi. ORCID ID: <https://orcid.org/0000-0003-3132-1299>

A Study on the Transformation of a Building Lot in Istanbul/Gedikpaşa Through Ottoman Archive Documents: 'From Theatre to School...'

In the 19th century associated with innovations that started in many areas, the changes in urban texture and architecture affected many cities in the Ottoman Empire, especially the capital Istanbul. The changes that started with the declaration of the Ottoman Reformation Edict (Tanzimat Fermanı) continued from the first years of the Republic to the nowadays. It is aimed to reveal the change and transformation in the urban and architecture texture in the process starting from the 19th century to the present day especially 19th century and early years of the Republic within this study. In this context, the Gedikpaşa Theatre, located in the Gedikpaşa district in the historical peninsula of Istanbul and which has a place in social memory, and the changes in this building lot are searched through the Ottoman Archive documents. The entertainment, which started with a circus show on this building lot, continued with the construction of the Gedikpaşa Theatre as a large-scale building. After this building, which was known as the first Ottoman Theatre, the Engineer School was built and the early years of the Republic apartment groups and cinema were built on this building lot. Today, this building lot, which contains completely different reinforced concrete structures from the historical texture, has been handled as a tangible example of a 160-year change and transformation story.

Keywords: Istanbul, Gedikpaşa, urban transformation, theatre, school.

Giriş

8.000 yıllık geçmişe sahip İstanbul için önemli semtlerden birisi olan Gedikpaşa; tarihi, kültürel, toplumsal yapısı ve mimarisi olmak üzere, farklı alanlarda incelenmeye değer yerleşim birimlerinden birisidir. Tarihi yarımada'nın güneydoğusunda yer alan semtin kuzey komşuluğunda Kumkapı semti, güney komşuluğunda ise tarihi Kapalıçarşı yer almakta olup, bugün Fatih Belediyesi sınırları içerisinde kalmaktadır.

Gedikpaşa, Roma döneminden günümüze kadar geçen süreçte yerleşim alanı olarak kullanılan bir semttir. İstanbul'un fethiyle harap olan ve nüfusunu ciddi oranda kaybeden Bizantiyon'da Fatih döneminde imar çalışmalarına ağırlık verilmiştir. Harap durumdaki kentte hızla başlayan inşaa çalışmalarının uygulanmaya başladığı öncelikli alanlardan birisi Gedikpaşa semti olmuştur. Boşalan kente Anadolu, Rumeli ve Karadeniz ülkelerinden Müslim ve gayrimüslim gruplar yerleştirilirken, Gedikpaşa'ya daha çok Rum ve Ermeni nüfus yerleştirilmiştir!¹ (Şekil 1).

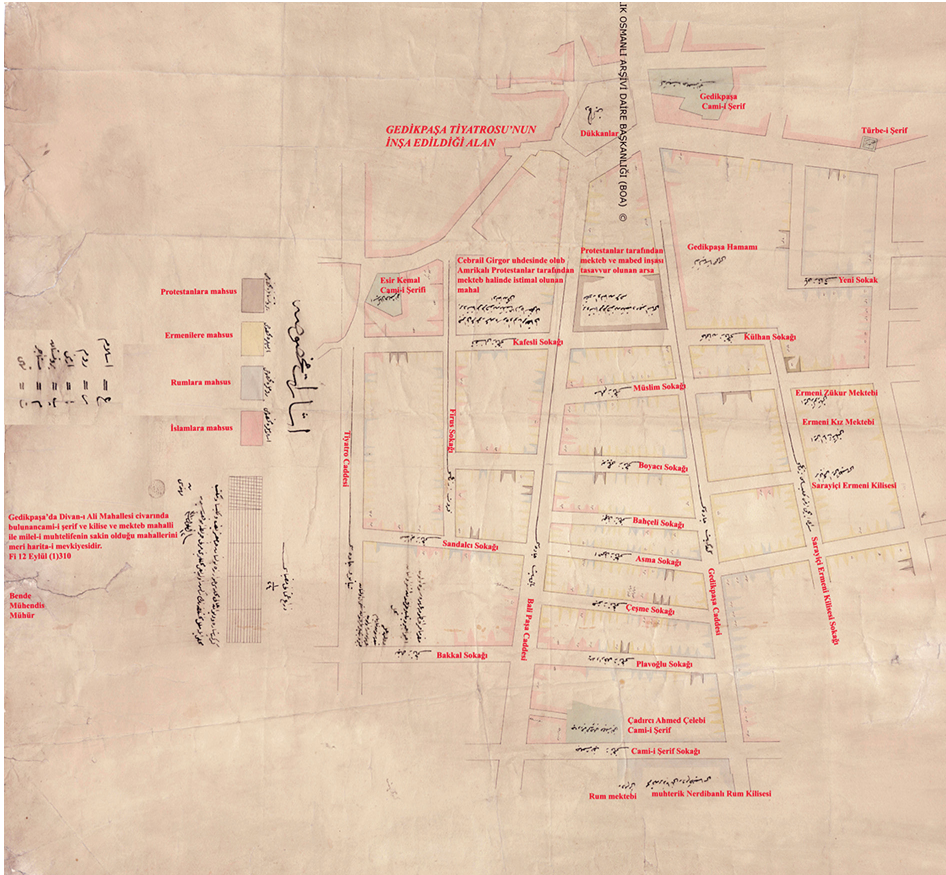
Farklı etnik grupların bir arada yaşadığı bölgede yoğun konut dokusunun yanı sıra, anıtsal nitelikli çok sayıda yapı da yer almaktadır. 15. yüzyıl yapısı olan ve bölgeye adını veren Gedikpaşa Hamamı, Esir Kemal Cami, 16. yüzyıl yapısı olan Hagia Kyriake Kilisesi, 17. yüzyıl yapısı Merzifonlu Kara Mustafa Paşa Medresesi, 18. yüzyıl yapısı olan Kethuda Canfeda Kadın Çeşmesi, 19. yüzyıl yapısı olan Katolik Süryani Kilisesi ve Manastırı, 20. yüzyılın ilk çeyreğinde inşaa edilen Ermeni İncil Kilisesi bölgedeki anıtsal nitelikli yapılara örnek olarak verilebilir.² Bu bağlamda Gedikpaşa; tarihi, kültürel

¹ Ayşe Hür, "Gedikpaşa," *Dünden Bugüne İstanbul Ansiklopedisi*, cilt 3 (İstanbul: Tarih Vakfı Yayınları, 1994), 388-9; Zeynep Arsan Ozan, "İstanbul, Gedikpaşa Tarihi Kent Dokusuna Yönelik Bir Araştırma" (Yüksek Lisans Tezi, Yıldız Teknik Üniversitesi, 2017), 5-6.

² Arsan Ozan, "İstanbul, Gedikpaşa Tarihi Kent Dokusuna Yönelik Bir Araştırma," 23.

ve sosyolojik katmanlaşmanın görüldüğü bir yerleşim alanı olarak değerlendirilmelidir.

Tarih boyunca kentin önemli sorunları arasında yer alan depremler ve yangınlar, Gedikpaşa semtinin kentsel ve mimari dokusunun değişimini etkileyen önemli faktörler olarak karşımıza çıkmaktadır. Tarihi yarımada'daki pek çok yerleşim gibi çoğunlukla ahşap konut dokusunun olduğu bölgede, 19. yüzyıl değişim ve dönüşüm dönemi olmuştur. Özellikle 1719 Gedikpaşa yangını ve 1865 Hocapaşa yangını bölge üzerinde etkili olmuştur. Hocapaşa yangını sonrasında İslahat-ı Tarik Komisyonu'nun dâhil olmasıyla, Gedikpaşa'da imar çalışmaları başlamış, ahşap doku yerini kâgır yapılara bırakmaya başlamıştır.³ Dar sokaklarıyla organik bir kent dokusuna sahip olan Gedikpaşa'da, 19. yüzyılda başlayan imar faaliyetleriyle beraber ızgara planlı kent dokusu oluşmaya başlamıştır.



Şekil 1. Gedikpaşa'da etnik dağılıma göre yapılaşmayı gösteren plan (1894).⁴

Daha çok gayrimüslim nüfusun yaşadığı bölgede yaşayanların siyasi, ekonomik veya kültürel nedenlerle farklı yerlere göç etmesiyle, 1960'lardan itibaren Gedikpaşa Senti daha çok iş yerlerinin yer aldığı bir alana dönüşmeye başlamıştır. Tarihi nitelikli yapılarda yapılan kötü yenileme uygulamalarının yanı sıra, bölgede boyutlarıyla tarihi dokuya aykırı çok sayıda yapı inşa edilmiş, tarihi semt özgünlüğünü büyük ölçüde kaybetmiştir.

³ Mustafa Cezar, *Osmanlı Devrinde İstanbul Yapılarında Tahribat Yapan Yangınlar ve Tabii Afetler*, Güzel Sanatlar Akademisi Türk San'atı Tarihi Enstitüsü Yayınları (İstanbul: Berksoy Matbaası, 1963), 348-75.

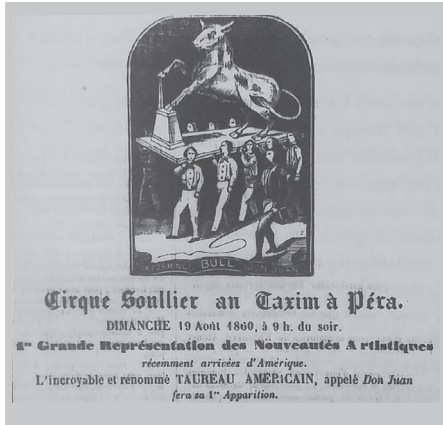
⁴ COA., HRT. h., 2244, H.23.03.1312 / M.24.09.1894.

19. yüzyıldan günümüze kadar kentsel ve mimari dokusunda ciddi değişimlerin yaşandığı Gedikpaşa, sosyal ve kültürel değerleriyle toplum hafızasında önemli yer edinmiş çok sayıda yapıya da ev sahipliği yapmıştır. Bu çalışmaya konu olan Gedikpaşa Tiyatrosu da bu yapılardan birisidir. 19. yüzyılda inşa edilen bu yapı, ilk Osmanlı Tiyatrosu olarak kullanılan yapı olarak kayıtlara geçmiştir. 19. yüzyıl Osmanlısı'nda eğlencenin merkezi Galata ve Pera bölgesiyle sur içindeki Direklerarası iken; Gedikpaşa'da kurulan bu tiyatro, Müslüman nüfusun sıklıkla gittiği önemli bir eğlence alanı olmuştur. 19. yüzyılın sonlarına doğru yıkılan tiyatronun yerine daha sonra Mimar Kemalettin tarafından tasarlanan ve projelendirilen Mühendis Mekteb-i Alisi'nin inşası başlamıştır. Savaş nedeniyle zemin kat seviyesinde kalan çalışmalardan sonra, 1930'larda bu yapı adası üzerine Azak Sineması ile Azak Apartmanı inşa edilmiştir. Günümüzdeyse bu alanda, yüksek katlı betonarme yapılar bulunmaktadır.

Gedikpaşa'da bir yapı adası üzerinde yaşanan değişim, İstanbul'da 19. yüzyıldan günümüze kadar geçen süreçte yaşanan kentsel doku ve mimari biçimleşteki değişim ve dönüşüm serüvenini anlamak için önemli bir örnek teşkil etmektedir. Bu çalışma kapsamında, bir sirk yapısından, Osmanlı Tiyatrosu'na, daha sonra mektebe, sinema ve apartmana, günümüzde ise orantısız boyutlarıyla yapı adasına yerleştirilmiş ticaret birimi ve otele dönüşüm hikâyesi, Osmanlı Arşiv Belgeleri ışığında tarihsel gelişim süreciyle birlikte, mimari biçimleşleri incelenerek aktarılmıştır.

Soullier Sirk'i'nden Gedikpaşa Tiyatrosu'na Doğru

Şekil 2
Soullier
Sirk'i'nin
Taksim'deki
gösterisinin
ilanı.⁷



Gedikpaşa Tiyatrosu'nun kurulma hikâyesi, Soullier Sirk'i'nin İstanbul'da gösteriler yapmasıyla başlamaktadır. Sirk'in kurucusu olan ve sirk adını veren Fransız cambaz Louis Soullier, İstanbul dâhil olmak üzere pek çok ülkeyi gezmiş, buralarda gösteriler düzenlemiştir.⁵ II. Mahmut, 1837 yılındaki Rumeli gezisi sırasında sirk izlemiş ve çok beğenmiş, bunun üzerine topluluk, padişahla birlikte İstanbul'a gelmiştir. 50 kişi ve 33 atıyla gelen Soullier'e, bir ev tahsis edilmiştir. Bir süre İstanbul'da kalan ve II. Mahmut'un kızının düğünü için yaptığı gösterilerden sonra

İstanbul'dan ayrılan topluluk, daha sonra 1858 yılında tekrar İstanbul'a gelmiştir. Bu sefer Abdülmecid'in kızları için gelen topluluğa gösterileri için Maslak'ta geçici bir bina yapılmıştır. Topluluk, İstanbul'da gösteriler düzenlerken Osmanlı Devleti tarafından Louis Soullier'e hükümet nişanı ve imparatorluk adını kullanma imtiyazı verilmiştir (Şekil 2). 1859 yılındaysa Gedikpaşa'da Tatlıkuyu sokağındaki arsa, oyun yeri olarak kullanılmak üzere topluluk tarafından satın alınmıştır. Bu arada yürürlüğe giren 'İstanbul Tiyatro Tüzüğü' ile birlikte, bu alanı kullanmak üzere Soullier Sirk'i'ne 15 yıllık imtiyaz tanınmıştır.⁶

⁵ Metin And, "Osmanlı Tiyatrosu" Kuruluşu-Gelişimi-Katkısı (Ankara: Ankara Üniversitesi Dil ve Tarih-Coğrafya Fakültesi Yayınları, 1976).

⁶ Metin And, "Gedikpaşa Tiyatrosu," *Dünden Bugüne İstanbul Ansiklopedisi*, cilt 3 (İstanbul: Tarih Vakfı Yayınları, 1994), 390.

⁷ Nur Akin, *19.Yüzyılın İkinci Yarısında Galata ve Pera* (İstanbul: Literatür, 1998).

Sirk topluluğunun gösterilerinin yapıldığı Gedikpaşa'daki bu alan, Müzika-i Hümayun kaymakamlarından Yaver Bey tarafından satın alınmıştır. Bu alanda tiyatro yapımı için Yaver Bey'e, 1859 yılında ruhsat verilmiştir.⁸ Tiyatronun yapımını Abdülmecid'in cep kâtibi olan Ömer Bey üstlenmiş, bu iş için 2000 lira harcamıştır. Ancak zarara girdiği gerekçesiyle burayı Abraham Paşa'ya 5000 liraya satmıştır.⁹ Bu bilgiler doğrultusunda, Gedikpaşa Tiyatrosu olarak anılan yapının 1859/60 yıllarında inşa edildiği anlaşılmaktadır. Bir süre daha Soullier Sirk'i tarafından kullanılan bu yapı, daha sonra başka bir topluluk tarafından kullanılmak üzere devredilmiştir.¹⁰ (Şekil 3).



Şekil 3 Soullier Sirk'i'nin ilanı.¹¹

Gedikpaşa'da Bir Osmanlı Tiyatrosu

1859/60 yılında inşa edilen Gedikpaşa Tiyatrosu, 1864'e kadar Soullier Sirk topluluğu tarafından kullanılmıştır. Daha sonra Hovannes Kasparyan tarafından tiyatro olarak kullanılan ve 1866 yılında Razi isminde biri tarafından satın alınan yapıda pandomima, bale, opera parçalarından oluşan gösteriler düzenlenmiştir.¹²

Gedikpaşa Tiyatrosu'nun bir Osmanlı tiyatrosu olarak anılmaya başlamasıysa tiyatronun, Osmanlı Devleti'nde tiyatronun gelişiminde önemli bir isim Güllü Agop ya da gerçek adıyla Agop Vartovyan'a 1867 yılında geçmesiyle başlamıştır. Osmanlı tiyatrosu için önemli bir isim olan Güllü Agop, 1861 yılında Şark Tiyatrosu'nda oyunculuk yapmaya başlamış, 1863 yılında İzmir'e gidip burada Ermenice temsiller vermiştir. Daha sonra İstanbul'a gelen Agop, bir heyet kurup,

⁸ COA., İ.MMS., 16/691, H.09.06.1276 / M.03.01.1860.

⁹ And, "Gedikpaşa Tiyatrosu," 390.

¹⁰ And, "Osmanlı Tiyatrosu."

¹¹ COA., PLK.p., 1075, t.y.

¹² Metin And, *A History of Theatre and Popular Entertainment in Turkey* (Ankara: Forum Yayınları, 1963-64), 68.

bu heyetle birlikte İstanbul'un çeşitli semtlerinde oyunlar düzenlemiştir. Heyet, Türkçe temsiller vermek üzere Türk ve Müslüman nüfusunun yoğunlukta olduğu İstanbul tarafında oyunlar düzenleme karar almıştır. Bunun üzerine Gedikpaşa Tiyatrosu'nu devralan Güllü Agop'a Türkçe oyunların temsil edilmesi koşuluyla 1870 yılında 10 yıllık bir imtiyaz tanınmıştır.¹³ Bununla birlikte Gedikpaşa Tiyatrosu, Osmanlı Tiyatrosu olarak anılmaya başlamıştır.¹⁴ (Şekil 4-5).



Şekil 4 1875 tarihli Ayverdi haritasında, Gedikpaşa Tiyatrosu.¹⁵



Şekil 5 Osmanlı Tiyatrosu'nun, 1884 yılındaki 'Kızıl Köprü' oyununa ait afişi.¹⁶

1867 tarihinde yayınlanan 'Ruzname-i Ceride-i Havadis' gazetesinde çıkan bir haberde, Gedikpaşa Tiyatrosu'nda yeni bir kumpanyanın temsiller vermeye başladığı belirtilmiştir. Bu tiyatrodaki Avrupa tiyatrolarındaki benzer operalar ve temsiller düzenlediğine, artık Dersaadet yani İstanbul ahalisinin Beyoğlu'ndaki tiyatrolara gitmek zorunda kalmadığına yer verilmiştir. Gedikpaşa Tiyatrosu'nda temsillerin yanı sıra sirk gösterilerinin de yapıldığı Namık Kemal'in mektuplarından anlaşılmaktadır. Kemal, Ramazan ayında eğlence yeri olarak iki yerin olduğu, bunlardan birininse Gedikpaşa'da yer aldığını, Ramazan ayında Suhr namında bir at cam-bazının gösteriler verdiğini belirtmiş, Souillier zamanında da görülen bu oyunların çok da iyi olmadığını dile getirmiştir.

Güllü Agop'un devraldığı yapıda ilk onarımlarsa 1867 yılında yapılmış, imtiyazın verildiği 1870 yılındaysa yapının dış cephesinde değişiklik yapılmadan iç mekan yeniden düzenlenmiştir.¹⁷

Tiyatronun hem sermayedarlarından olan hem de yönetiminde yer alan Edirneli Rıfat Bey'in anlatımına göre, Gedikpaşa Tiyatrosu'nun mimarisine dair bilgi edinilmektedir. Buna göre; ahşap

¹³ COA., İŞD., 18/177, H.06.03.1287 / M.6.06.1870.

¹⁴ And, *A History of Theatre and Popular Entertainment in Turkey*, 68.

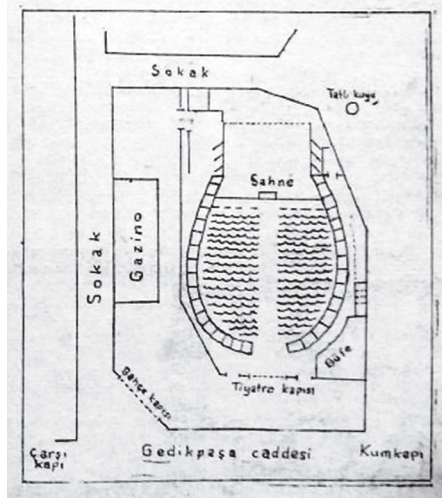
¹⁵ Ekrem Hakkı Ayverdi, haz., *19. Asırda İstanbul Haritası* (İstanbul: Şehir Matbaası, 1958), 30.

¹⁶ Gökhan Akçura, "Afişlerde Tiyatro, *SkyLife*," 1994, 30.

¹⁷ And, "Osmanlı Tiyatrosu."

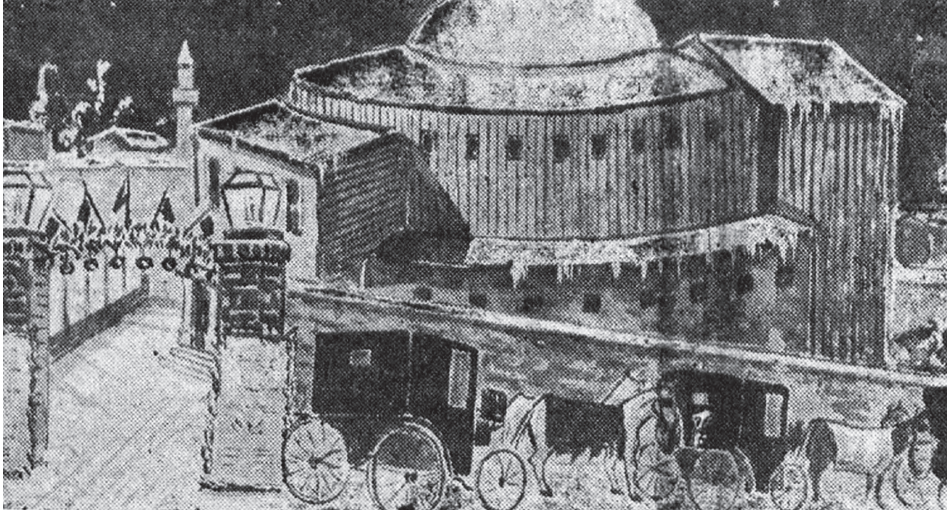
bir yapı olan Gedikpaşa Tiyatrosu, caddeden büyük bir duvarla ayrılmakta ve büyük bir avlu içerisinde yer almaktaydı. Caddeden avluya tuğladan örülmüş kolonlar ve fenerleri olan bir kapıdan girilmekteydi. Avluya girildiğinde solda gazino yer almaktaydı. Ana tiyatro binasıysa, mermer sütunlu bir kapıdan girilmekteydi. Üç katlı locaları olan tiyatronun üzerinde, bir kubbe ve ortasında da bir avize asılıydı. Sahnenin karşısında yer alan bir loca padişaha tahsis edilmişti. Temsilin yapıldığı sahneyse, oldukça büyüktü ve arkasında çok sayıda oda bulunmaktaydı.¹⁸ (Şekil 6).¹⁹

Sermet Muhtar Alus'un "Güllü Agop'un Tiyatrosu" adlı yazısında yer alan çizimden, yapının dış görünüşüne dair fikir edinilmektedir. Ahşap tiyatro binasının tuğla örgülü giriş kapısı ve bahçe duvarları görülmektedir. Yapının, yuvarlak bir forma sahip olduğu anlaşılmaktadır. Üst örtü olarak kubbe formu kullanılmıştır. Yapının giriş bölümü ve sahne bölümünün yer aldığı bölümlerin dörtgen formu olduğu ve locaların yer aldığı yapının ana merkezinden ayrıldığı görülmektedir. Yapının oldukça yüksek olduğu anlaşılmakta, aynı zamanda locaların olduğu bölümde eşit aralıklarla yerleştirilmiş pencereler bulunmaktadır. (Şekil 7). Aynı zamanda Osmanlı



Şekil 6
Gedikpaşa
Tiyatrosu'nun
krokisi.¹⁹

Tiyatrosu'nun ambleminde de tiyatroyu dışarıdan gösteren bir çizim kullanılmıştır. Amblemdede yapının üst örtüsüyle, sahnenin yer aldığı dörtgen formu ve beşik çatılı bölüm görülmektedir. (Şekil 8). Tiyatronun içini gösteren bir çizimdeyse, yapının iç mekânına dair bilgi elde edilmekte, üç kata yayılan oturma alanları ve localar görülmektedir. (Şekil 9-10).²⁰



Şekil 7 Gedikpaşa Tiyatrosu.²¹

¹⁸ Refik Ahmet Sevengil, *Yakın Çağlarda Türk Tiyatrosu*, cilt 1 (İstanbul: Kanaat Kütüphanesi, 1934), 23-4.

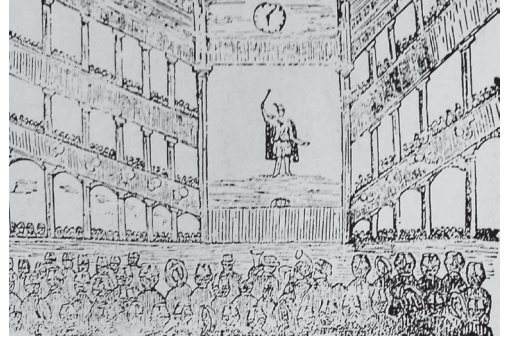
¹⁹ "Gedikpaşa Tiyatrosu Planı," Erişim Tarihi: Nisan 20, 2020, <https://i.pinimg.com/originals/ce/ff/d1/ceffd169f7647c1f60741cfe35e55ca7.jpg>.

²⁰ And, *A History of Theatre and Popular Entertainment in Turkey*, 72.

²¹ Sermet Muhtar Alus, "Nanemolla," *Akşam*, 1938, 7.

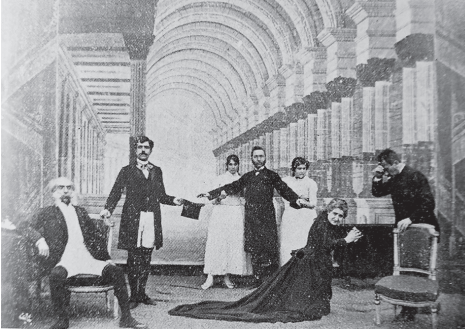


Şekil 8 Osmanlı Tiyatrosu'nun amblemi.²²



Şekil 9 Gedikpaşa Tiyatrosu'nun içini gösteren çizim.²³

Şekil 10
Gedikpaşa
Tiyatrosu'ndaki
oyunlardan
sahneler.²⁴



Şekil 11
Gedikpaşa
Tiyatrosu'nda
gösteriler
yapan Güllü
Agop (Vartov)
ve Mınakyan.²⁸



1880 yılında Güllü Agop'a tanınan imtiyazın sona ermesiyle, kendisi tiyatroyun yönetiminin ayrılmıştır. 1882 yılında II. Abdülhamit'in isteğiyle saraya giren Güllü Agop, Müzika-i Humayun'da görev almaya başlamıştır. 1881-82 yıllarındaysa, Mınakyan tarafından yönetilen Osmanlı Tiyatrosu'nda oyunlar sergilenmeye devam etmiştir.²⁵ (Şekil 11). Bu dönemde tiyatroya sergilenen Ahmet Mithat Efendi'nin 'Çengi' ve 'Çerkez Özdenleri' adlı temsilleri, ahlaka aykırı olduğu yönünde devlet tarafından eleştirilmiş, hatta 1884 yılında tiyatroyun kapatılmasına yol açmıştır.²⁶ Hatta bu oyunlara engel olmayan tiyatrolar müfettişliğinin 1885 yılında lağvedilmesi gündeme gelmiş, artık teftiş hizmetinin polis komiserliklerine havale edilmesi dahi teklif edilmiştir.²⁷

Kapatılan tiyatroyun 1884 yılında yıkıldığı veya ciddi zarar görüldüğü bilinmekle beraber, nedeninin ne olduğu tam olarak bilinmemektedir. And²⁹, birbirinden farklı senaryoları bize aktarmaktadır. Buna göre, 'Çengi' ve 'Çerkez Özdenleri' oyunlarının hanedana karşı ayaklanmayı teşvik

²² And, *A History of Theatre and Popular Entertainment in Turkey*, 72.

²³ And, *A History of Theatre and Popular Entertainment in Turkey*, 72.

²⁴ And, *A History of Theatre and Popular Entertainment in Turkey*, 73.

²⁵ And, *A History of Theatre and Popular Entertainment in Turkey*, 70-1.

²⁶ COA., MF. MKT., 85/60, H.26.02.1302 / 15.12.1884; COA., Y. PRK. A., 4/2, H.02.02.1302 / 21.11.1884; COA., İ.DH., 936 /74108, H.02.02.1302 / 21.11.1884.

²⁷ COA., DH. MKT., 1408/101, H.06.07.1302 / 21.04.1885.

²⁸ And, *A History of Theatre and Popular Entertainment in Turkey*, 72.

²⁹ Metin And, "Gedikpaşa Tiyatrosu," *Dünden Bugüne İstanbul Ansiklopedisi*, cilt 3 (İstanbul: Tarih Vakfı Yayınları, 1994), 390.

eden içeriğe sahip olması nedeniyle, tiyatronun belediye tarafından yıktırıldığı belirtilmiştir. Bir başka görüşe göre, salonun üzerini örten kubbe çökmüş ve bunun üzerine tiyatro kapatılmıştır. Tiyatronun sansürlenip kapatıldığı, yerine araba satışı yapan bir yer açıldığı ve kapatıldıktan sonra medrese olarak kullanıldığı yönünde görüşler de yer almaktadır. Nitekim 1880, 1881 ve 1883 tarihli ‘Şark Ticaret Yıllıkları’na bakıldığında, ‘Osmaniye’ ismiyle Gedikpaşa Tiyatrosu’nun kayıtlı olduğu, 1885 yılığındaysa tiyatronun yer almadığı görülmektedir.³⁰ Bu durum, 1884’den itibaren tiyatrodan bir etkinlik olmadığına kanıt niteliğindedir.

Osmanlı Arşivi’nde yer alan H.6.02.1302/M.25.11.1884 tarihli bir belgede, Kumkapı civarında yapılması tasarlanan bir tiyatro binasına ait bir plan ve plana ait rapor yer almaktadır. Belgenin içeriğinden, inşa edilmek istenen yapının, yıkılan Gedikpaşa Tiyatrosu’nun bulunduğu alana yapılmak istendiği anlaşılmaktadır. Planda, Gedikpaşa Tiyatrosu’nun olduğu alan, tiyatro mahalli olarak gösterilmiştir. Bulduğu yapı adasının büyük bir bölümünü kaplayan tiyatro alanının, güney komşuluğunda bir hane ile onun bahçesi, altı ayrı mağaza ile mahzen olarak tanımlanmış yapılar bulunmaktadır. Doğu komşuluğundaysa, iki ayrı arsa bulunmaktadır. Bu yapı adasında yer alan tiyatro mahalline ek olarak alanın batısında kalan dörtgen formlu parselde, tiyatro mahalli olarak gösterilmiştir.

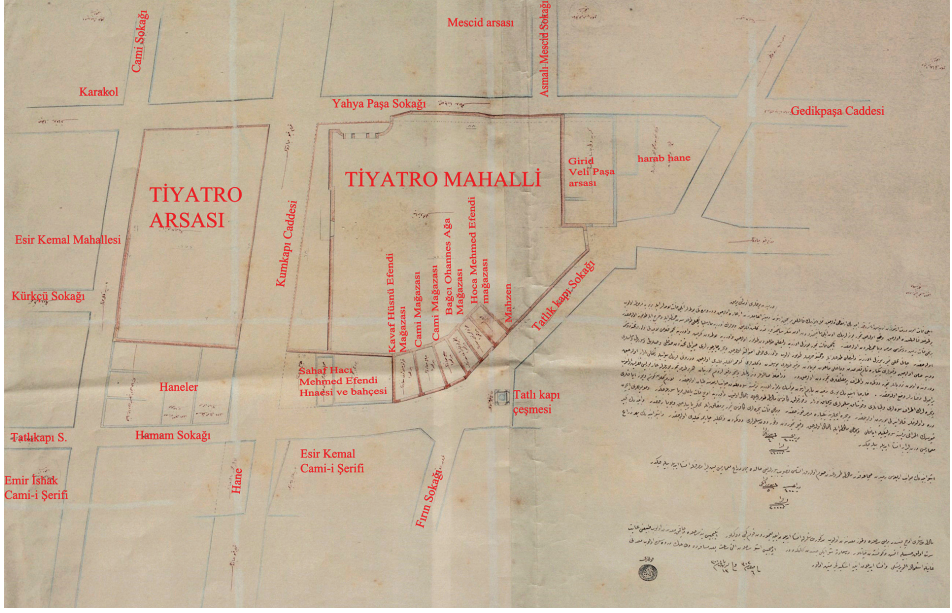
Belgede yer alan raporda, yapılması planlanan tiyatro binasının inşaat süreci, yapım tekniği, yapı elemanlarında kullanılacak malzemeler, dış cephenin özelliği, malzemelerin nitelikleri, yapım maliyeti gibi pek çok bilgiye ayrıntılı bir şekilde yer verilmiştir. Verilen bilgilere göre; yapı, iki katlı olacaktır. Temel duvarının kalınlığı bir buçuk arşın³¹ olup, meşe ağaçlarından ızgara olacak ve iç kısmında yer alan bölmeler, iki kat demirle birbirine bağlı olarak bir tuğla kalınlığında yapılacaktır. Bunun üzerine Marsilya tipi delikli tuğladan çimentoyle tonoz yapılacaktır. Birinci kat zemin döşemesi mermer veya çimentoyle uygulanacaktır. İkinci kat döşemesiyse demir elemanların üzerine delikli tuğladan tonoz, üzerine ahşap giriş elemanları ile ahşap döşeme yapılacaktır. Çatı mahalli için oluşturulacak döşeme de, yine volta döşeme olacaktır. Pencere çerçeveleri cilalı ve çıralı tahtadan yapılacak, Rusya camı kullanılacak, kapıları yağlı boyalı ve ahşap olacak, kapı topları porselen ve kapı kilitleri gömme İngiliz kilidi olacak, yapının içiyse Frenk sıvasıyla renkli boyanacaktır. Yapının içerisindeki merdivenler dökme demirden yapılacaktır. Yapının her bir tarafına demir borularla gaz borusu (havalandırma sistemi olmalı), süslü perdelerle fenerler yerleştirilecektir. Yapının dış yüzü sıvalı, ancak köşeler, pencerelerin çevresi, taban ve kuşak silmeleri, saçak bölümü Malta taşıyla yapılacak, üzerine üç kat yağlı boya sürülecektir. Pencere denizliklerine yekpare mermer koyulacak, birinci kat pencerelerine demir parmaklık yapılacaktır. Yapının büyük kapısı demirden olacak, İngiliz kilidi kullanılacaktır. Bu şekilde yapılacak yapının her bir zira’sı³² dört liraya inşa edilecektir. 4.000 zira olarak hesaplanan yapının toplam maliyeti ise, 16.000 lira olacaktır. Eğer yapının dört tarafı zeminden saçağa kadar Malta taşından inşa edilmesi uygun görülürse, her bir zirası beş lira masrafla inşa edilecektir. Toplam masraf, 20.000 lira olacaktır.³³ (Şekil 12).

³⁰ Nazende Yılmaz, “Sur İçi ve Üsküdar’da Batı Müziği Mekânları,” *İstanbul Araştırmaları Yıllığı*, sayı: 2 (2013): 186.

³¹ 1 arşın 75,77 cm’dir.

³² 1 arşın = 1 zira = 75,77 cm.

³³ COA., Y. PRK. M., 2/30, H. 6.02.1302 / M.25.11.1884.



Şekil 12 Gedikpaşa Tiyatrosu alanında yapılması öngörülen tiyatroya dair plan.³⁴

19. yüzyılın son çeyreğinde yapılması planlanan bu yapıda, dönemi için modern diyebileceğimiz malzemelerle, yeni yapım tekniklerinin kullanılmak istendiği görülmektedir. Demir elemanlar arası tuğla malzemeyle oluşturulmak istenen tonoz, volta döşemeyi tanımlamaktadır. O dönemde yeni bir malzeme olarak karşımıza çıkan çimentonun da, yapıda kullanılmak istendiği anlaşılmaktadır. Ayrıca yapıda kullanılması önerilen Marsilya tuğlaları, Rusya camı ve İngiliz kilidi gibi yabancı ülke ürünlerinin tercih edildiği görülmektedir. Bu durum, yapının modern malzemelerle donatılması, oldukça gösterişli bir yapı olarak inşa edilmek istendiğini bize göstermektedir.

Yapılması planlanan bu yapının hayata geçirildiğine dair, herhangi bir belge tespit edilmemiştir. Nitekim yukarıda bahsi geçen belgede tanımlandığı şekliyle görkemli bir yapı inşa edilmiş olsaydı, varlığını uzun bir süre devam ettirmiş olması beklenirdi. Ayrıca, 'Şark Ticaret Yıllıkları'nda Gedikpaşa'da yeni bir tiyatronun varlığından söz edilmemiş olması ve 1888 tarihinde, bu alanda bir mektep inşa edilmesiyle ilgili Osmanlı Arşivi'nde yer alan belgeler de, yeni bir tiyatro binasının inşa edilmediğini bize göstermektedir.³⁵

Gedikpaşa Tiyatrosu'ndan Mühendis Mekteb-i Alisi'ne...

Gedikpaşa Tiyatrosu'nun 1884 yılında yıkılmasından sonra tiyatronun bulunduğu yapı adası, bu alanda yeni yapıların inşası için sık sık gündeme gelmiştir. 1888 yılında, tiyatronun bulunduğu mahalde müderris yetiştirmek üzere, bir Mekteb-i Ali'nin (Yüksekokul) inşa edilmesi dile getirilmiştir. Bu yapının, tuğla malzemeyle kâgir olarak inşa edilmesi planlanmıştır. Pencere söveleri taş ve döşemelerinse, tuğla malzemeyle volta döşeme olarak yapılması önerilmiştir. 400 talebeye eğitim verilmesi istenen bu yapıda, bir yemekhaneye mutfak, hamam, otuz beş-kırk

³⁴ COA., Y. PRK. M., 2/30, H. 6.02.1302 / M.25.11.1884.

³⁵ COA., İ.DH., 1072/84101, H.08.06.1305 / M. 21.02.1888; COA., İ.DH., 1071/83984, H.25.06.1305 / M. 9.03.1888.

yataklı bir hastane/revir, küçük bir kütüphane, memura tahsis edilmiş bir daire, konuklardan başka hocalar için odalar ve ibadet yerinin yapılması istenmiş, bunun için bir kalfaya resim ve plan yaptırılması gerekliliği ifade edilmiştir.³⁶ Ancak, bir eğitim yapısı olarak planlanan yapının inşasının gerçekleşmediği, 1909 tarihli bir başka Osmanlı Arşiv Belgesi'nden anlaşılmaktadır. Bu belgeye göre; Gedikpaşa civarında Eminbey Mahallesi'ndeki eski tiyatro mahallinin değeri belirlenerek, bu yapı adası üzerinde İkinci Daire-i Belediye Merkezi olarak bir bina inşa edilmek üzere, terk edilmesi talep edilmiştir.³⁷ Bir başka Osmanlı Arşiv Belgesi ise arsada belediye dairesi değil, Mühendis Mektebi'nin inşa edildiğini bize göstermektedir. 1911 tarihli bu belgede, Mühendis Mektebi inşa edilmesi için arsanın satın alındığı, bununla birlikte arsanın bitişiğindeki dört ayrı arsanın istimlak edilerek mektep binası alanına katılmasının talep edildiği anlaşılmaktadır.³⁸ Bunun üzerine, 1911 yılında Mühendis Mekteb-i Alisi'nin inşa çalışmaları başlamıştır.

Gedikpaşa'da eski tiyatro alanı üzerinde inşa edilen Mühendis Mekteb-i Alisi, bugünkü İstanbul Teknik Üniversitesi'nin temellerini oluşturan ve 1909 yılında adı 'Mühendis Mektebi' olarak değiştirilen 'Hendese-i Mülkiye Mektebi' için Mimar Kemalettin Bey tarafından tasarlanmış bir yapıdır. Ancak yapının inşası, çıkan savaş nedeniyle tamamlanamamış, bodrum katı ve zemin kat döşemesi yapıldıktan sonra çalışmalar yarım kalmıştır.³⁹

Karahan⁴⁰, betonarme yapıım sistemi üzerine yapmış olduğu çalışmada, Fransa'da yayınlanan *Le Béton Armé* adlı dergide yer alan 'Türkiye'de Betonarmenin 10 Yılı (1902-1912)' başlıklı makaleden yararlanarak, Gedikpaşa Mühendis Mekteb-i Alisi hakkında ayrıntılı bilgilere yer vermiştir. Projenin, okulun iki mühendis kökenli profesörü, Dickman ve Fitri Bey tarafından onaylandığı, Hennebique betonarme sistemi temsilcilerinden Adamantides ve ortakları tarafından bu sistemle yapıldığı aktarılmaktadır. Aynı zamanda, zeminin eğimli olmasından dolayı birbiriyle desteklenen ayrı radye temeller üzerine yapıldığı bilgisi verilmektedir. Planlarınsa, Nafia Nezareti başmühendisi Franghia Efendi ile Evkaf Nezareti baş mimarı Kemalettin Bey tarafından yapıldığı belirtilmiştir.

Mühendis Mektebi Alisi olarak inşa edilecek yapının, bodrum kat üzerine üç kat olarak inşa edilmesi düşünülmüştür. Tiyatro Caddesi ile Yahya Paşa Sokağı'na cephe veren ve L formunda tasarlanan yapının, düzgün kesme taş ile kaplanması öngörülmüştür. Mimar Kemalettin tarafından hazırlanan projeye göre; yapının girişi orta aksta yer almakta olup, ana kütlede öne çıkartılmıştır. Giriş holünün sağ ve sol kanadında uzun koridorlar, koridorların sonunda bahçeye bakan tarafta birer merdiven bulunmaktadır. Yapının zemin katında giriş bölümüne göre sağ kanatta derslikler; sol kanattaysa fizik bölümüne ait laboratuvarlarla, arkaya doğru büyük bir amfi yerleştirilmiştir. Giriş holünün hemen iki yanındaki yuvarlatılmış mekânlardaysa, sergi salonları yer almaktadır. Giriş holünün devamında, orta aksta yer alan merdivenlerden arka bahçeye çıkılmaktadır. Taç kapı niteliğindeki ana giriş ve üzerinde yer alan kubbe, yapıda dikkat çeken önemli unsurlar olmuştur. Bodrum katta basık kemerli, zemin katta sivri kemerli, birinci katta

36 COA., İ.DH., 1072/84101, H.08.06.1305 / M. 21.02.1888.

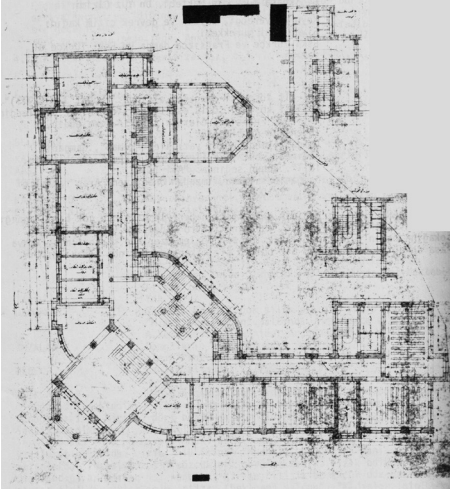
37 COA., DH. MKT., 2719/66, H.02.01.1327 / M. 24.01.1909.

38 COA., BEO., 3848/288545, H. 20.01.1329 / M. 21.01.1911.

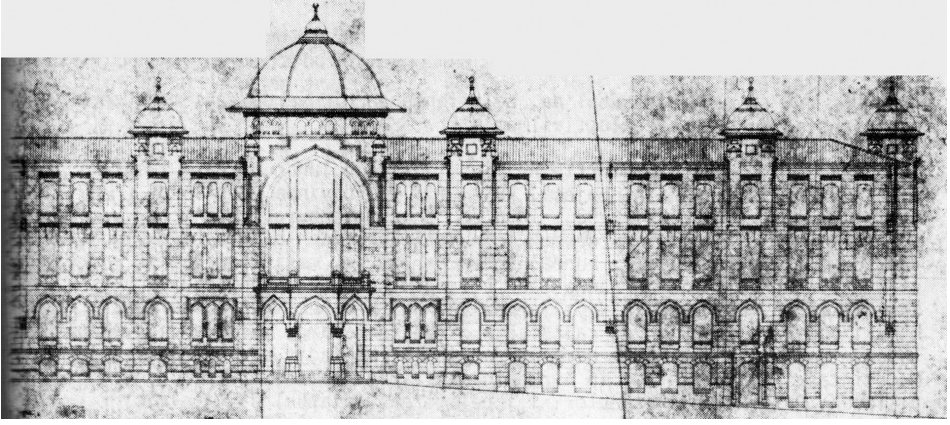
39 Yıldırım Yavuz, *Mimar Kemalettin ve Birinci Ulusal Mimarlık Dönemi* (Ankara: ODTÜ Mimarlık Fakültesi Basım İşliği, 1981), 330.

40 Onur Karahan, "Türkiye'de Betonarmenin Erken Kullanımı ve Gelişimi Sürecinde Hennebique Betonarme Sistemi," *Restorasyon ve Konservasyon Çalışmaları Dergisi*, sayı: 14 (2015): 67-76.

Şekil 13
Gedikpaşa
Tiyatrosu'nda
gösteriler
yapan
Güllü Ağop
(Vartov) ve
Minakyan.⁴²



düz kemerli, ikinci kattaysa Bursa kemerli pencereler kullanılmış, taş silmelerle katlar birbirinden ayrılmıştır. Cephelerde belirli aralıklarla yapı yüzeyinden dışarı ve saçak düzeyinden yukarı doğru taşınarak, kule görünümü verilen ve üzeri kubbe ile örtülü birimler, cepheye hareket kazandırmıştır.⁴¹ (Şekil 13-14). I. Ulusal Mimarlık Akımı'nın önemli temsilcilerinden birisi olan Mimar Kemalettin'in, Mühendis Mekteb-i Alisi için hazırlamış olduğu projede cephe düzeni ve planı incelendiğinde, akımın önemli bir örneği olabilecek bir yapı tasarladığı anlaşılmaktadır.



Şekil 14 Mühendis Mekteb-i Alisi'nin cephe çizimi.⁴³

Şekil 15
1913-14
tarihli Alman
Mavileri
haritasında,
Mühendis
Mekteb-i
Alisi.⁴⁴



Tarihi haritalar incelendiğinde de, mektebe dair veriler elde edilmektedir. Örneğin, 1913-14 tarihli Alman Mavileri haritasında, yapı adası üzerinde Mühendis Mektebi adıyla bir yapının mevcut olduğu görülmektedir. (Şekil 15). 1923 tarihli Pervitich Haritası'ndaysa yapı 'Foundations De'l Ecole Des Ingenieur' yani 'Mühendis Okulu'nun temelleri' olarak tanımlanmıştır. Bu haritadan, Mühendis Okulu'nun inşa edildiği ancak temel düzeyinde kaldığı anlaşılmaktadır. Okulun dışında, yapı adası üzerinde okulla bitişik nizamlı Kayseri Han, ahşap ağullar ve yapı kalıntılarıyla bir başka han yapısının (Küçük Kayseri Han) yer aldığı görülmektedir. (Şekil 16).

⁴¹ Yavuz, Mimar Kemalettin ve Birinci Ulusal Mimarlık Dönemi, 330-1.

⁴² Yavuz, Mimar Kemalettin ve Birinci Ulusal Mimarlık Dönemi, 334.

⁴³ Yavuz, Mimar Kemalettin ve Birinci Ulusal Mimarlık Dönemi, 335.

Savaş nedeniyle inşa işlemleri tamamlanamayan Mühendis Mekteb-i Alisi'nin bulunduğu yapı adasının 1920 yılında, yangından zarar görenler için apartman inşa edilmek üzere ücretsiz olarak Harik Komisyonu'na devri gündeme gelmiş, ancak daha sonra uygun olmadığına karar verilmiştir.⁴⁶ 'Harikzedegan Evleri' olarak yapılanması planlanan bu alanda, 1930'lara kadar yeni bir yapı inşa edilmemiş, mektebin temelleri korunmuştur.



Şekil 16
1923 tarihli Pervitich haritasında, Mühendis Mekteb-i Alisi.⁴⁵

Cumhuriyet Dönemi'ndeki Değişimler: Azak Apartmanı ve Azak Sineması

Mühendis Mektebi Alisi'ne ait temellerin yer aldığı yapı adası, 1930'larda yeniden yapı inşa edilebilmesi için gündeme gelmiştir. Kentin zengin ailelerinden olan Azakoğulları tarafından satın alınan arsada, 1931 yılında inşa çalışmaları başlamış, arsa üzerinde, biri Tiyatro Caddesi'ne, ikisi Hattat Sokağı'na cephe veren yirmişer daireli apartmanlar inşa edilmiştir.

Mühendis Mektebi Alisi temellerinin bir bölümü üzerine oturan ve Tiyatro Caddesi'ne cephe veren Azak Apartmanı, kaloriferli ve asansörlü olarak inşa edilmiştir. (Şekil 17). En üst katında Azakzadelere ait bir mescit yapılmıştır. Apartmanla birlikte büyük bir garaj inşa edilmiştir. Garajın üzerindeyse, bir yazlık sinema kurulmuştur.⁴⁷

Temeller üzerine inşa edilen apartmanın yanı sıra, Tiyatro Caddesi ile Yahya Paşa Sokak'ın keşiştiği köşede yine mektebin temelleri üzerine 1935 yılında Azak Sineması inşa edilmiştir. (Şekil 18-19). Sinemanın sahibi Haçador Haki, işletmecileriyse Kadri, Ali ve İzzet Cemal'dir.⁴⁸ Azak Sineması, İstanbul'da Şehzadebaşı'ndaki sinemalardan ayrılan ilk sinema binasıdır. 400 kişi alan bir parter, 10 locası ve 100 kişilik balkonlu olan yapıda sıcak ve soğuk havalandırma sistemi uygulanmıştır. Sinemada ikinci sınıf ve eski filmler oynadığı için, orta halli halkın ve çocukların sineması olmuştur.⁴⁹

⁴⁴ İrfan Dağdelen, haz., *Alman Mavileri:1913-1914 I. Dünya Savaşı Öncesi İstanbul Haritaları* (İstanbul: İstanbul Büyükşehir Belediye Başkanlığı Kütüphane ve Müzeler Müdürlüğü Yayınları, 2006).

⁴⁵ Jacques Pervititch *Sigorta Haritalarında İstanbul-In the Insurance Maps of Jacques Pervititch* (İstanbul: Tarih Vakfı / AXA Oyak, 2000).

⁴⁶ COA., MV., 219/103, H.12.10.1338 / M.29.06.1920.

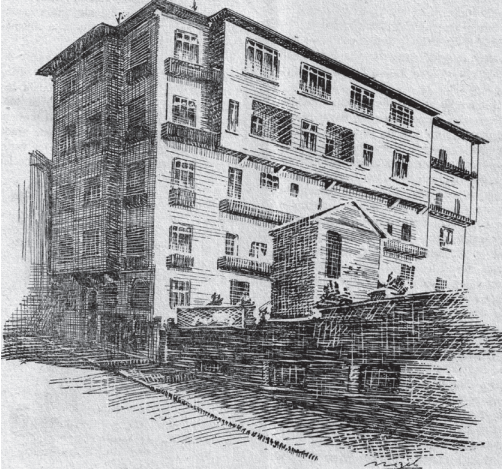
⁴⁷ Muzaffer Esen, "Azak Apartmanları," *İstanbul Ansiklopedisi*, cilt 3 (İstanbul: Koçu Yayınları, 1960), 1670.

⁴⁸ Mustafa Gökmen, *Eski İstanbul Sinemaları* (İstanbul: İstanbul Kitaplığı Yayınları, 1991).

⁴⁹ Muzaffer Esen, "Azak Sineması ve Bahçesi," *İstanbul Ansiklopedisi*, cilt 3 (İstanbul: Koçu Yayınları, 1960), 1670-1.

Sermet Muhtar Alus⁵⁰, bir yazısında bu yapı adasıyla ilgili şu şekilde yazmıştır:

“Arsa, senelerce virane halinde kaldı. Meşrutiyetin ilânından sonra buraya Mühendis mektebi yaptırılmak kararı verilip dünya kadar para harcanarak, kale bedenleri gibi temeller atıldıktan sonra yüzüstü bırakıldı Allah razı olsun, hepsini Azakzadeler satın aldılar da bir kısmına apartmanlar çıkıp, köşeyi de sinema yapıp oracığı yine şenlendirdiler.”



Şekil 17 Azak Apartmanı.⁵¹



Şekil 18 Azak Sineması.⁵²

Şekil 19
Azak
Sineması.⁵²



Günümüzde yapı adasının formu korunmuşken, 1930'larda inşa edilen Azak Sineması ve Azak Apartmanı zaman içerisinde yıkılmış, yerine betonarme yeni yapılar inşa edilmiştir. Bugün, bu yapı adası üzerinde çeşitli ticari yapılar, Azaklar Çarşısı ile büyük bir otel bulunmaktadır. (Şekil 20-21).

⁵⁰ “Gedikpaşadaki Azak Sineması,” Erişim Tarihi: Nisan 20, 2020, <http://earsiv.sehir.edu.tr:8080/xmlui/bitstream/handle/11498/9964/001581122010.pdf?sequence=1&isAllowed=y>.

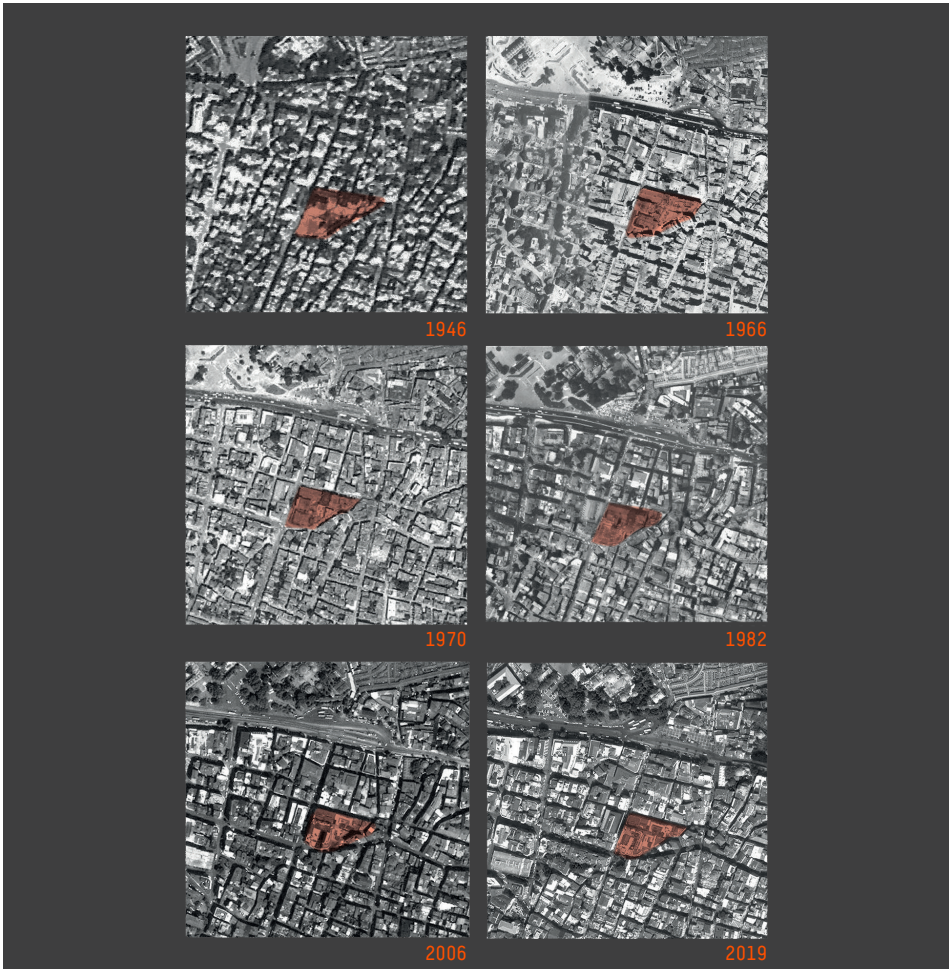
⁵¹ Esen, “Azak Apartmanları,” 1669.

⁵² Esen, “Azak Sineması ve Bahçesi,” 1670.

⁵³ Yavuz, *Mimar Kemalettin ve Birinci Ulusal Mimarlık Dönemi*, 335.



Şekil 20
Günümüzde yapı adasında mevcut olan betonarme yapılar.



Şekil 21 1946 yılından 2019'a kadar geçen süreçte yapı adasında gerçekleşen değişimler.⁵⁴

⁵⁴ İstanbul Şehir Haritası, <https://sehirharitasi.ibb.gov.tr/>.

Osmanlı Devleti'nde 17. yüzyıldan itibaren başlayan gerileme dönemi, ülkede pek çok alanda yeniliklere ihtiyaç olduğunu açıkça ortaya koymuştur. Kaybedilen savaşların da etkisiyle 18. yüzyılda öncelikle ordu alanında başlayan ıslahatlar, 19. yüzyılda pek çok alanda kendini göstermeye başlamıştır. Özellikle Tanzimat Fermanı ile ağırlık kazanan yenileşme hareketleri, idari teşkilatlanmalar, sosyal ve kültürel yapı, ekonomik durum, eğitim faaliyetleri, ulaşım, kent dokusu ve mimari yapıya dair pek çok alanda etkili olmuştur. 19. yüzyılda başlayan bu değişimler, Cumhuriyetin ilk yıllarında da devam etmiştir. Çalışma kapsamında ele alınan bir yapı adasının değişimi üzerine değerlendirmeler, 19. yüzyılda inşa edilen bir eğlence yapısından bir eğitim yapısına dönüşmesinin yanı sıra, kentsel ölçekte yerini irdelemek ve mimari biçimlenişte değişimi ortaya koymak açısından önemlidir. Bu yapı adası üzerinde Soullier Sirkisi ile başlayan yapılaşma, daha sonra Gedikpaşa Tiyatrosu, Mühendis Mekteb-i Alisi, Azak Apartmanı ve Azak Sineması ile devam etmiştir.

Osmanlı Devleti'nde erken dönemlerden itibaren en önemli eğlence aktiviteleri Karagöz, Ortaoyunu ve Meddah gösterilerini izlemekken, bu gösteriler 19. yüzyılda batılı tarzda sergilenmeye başlamış, önemli bir kültür etkinliği olarak tiyatrolar yer almaya başlamıştır. Bunun en önemli örneklerini Galata ve Pera bölgesinde görmek mümkünken, sur içinde Direklerarası Müslüman nüfusun önemli bir eğlence merkezi haline gelmiştir. 19. yüzyıl için önemli bir eğlence merkeziyse, Gedikpaşa Tiyatrosu olmuştur. İlk Osmanlı tiyatrosu olan bu yapının, mimari biçimlenişine dair kesin bilgiler olmamakla birlikte çeşitli görseller ve gazetelerle, dergilerde yer alan yazılardan ahşap büyük bir yapının inşa edildiği anlaşılmaktadır. Üç kat locası olan ve kalabalık gruplara gösterilerin verildiği bu yapı, edebe aykırı oyunların sergilenmesi bahanesiyle yıkılmış, daha sonra yeni ve görkemli bir tiyatro yapısının inşası gündeme gelmiştir. 19. yüzyıl Osmanlısında eğlence sektörü için önemli bir yere sahip olan Gedikpaşa Tiyatrosu için kullanılması öngörülen malzemeler ve yapının büyüklüğüne bakıldığında bir tiyatronun yapımına ne kadar önem verildiği anlaşılmaktadır. Her ne kadar büyük bir önem verildiği görülse de, yeni bir tiyatronun inşa edilmesi mümkün olmamıştır. Atıl durumdaki yapı adasıysa, yeni yapıların yapılması konusunda sıkça gündeme gelmiştir. Bunlar arasında müderris mektebi, belediye dairesi ve yangından zarar görenler için apartman inşası bulunmaktadır. Ekonominin zayıflaması ve gerileyen ülkede, yeni bir bina yapmanın zor olduğunu söylemek gerekir. Arşiv belgelerinde bahsi geçen bu yapıların hiçbirisi yapılmamış, ancak 1911 yılında yeni bir yapı inşasına başlanabilmiştir. Mühendis yetiştirmek üzere bir eğitim kurumunun inşasına ihtiyaç duyulmuş, yer olarak eski Gedikpaşa Tiyatrosu'nun yer aldığı bu yapı adası seçilmiştir. İstanbul Teknik Üniversitesi'nin temellerinin atıldığı okul olan Mühendis Mekteb-i Alisi'nin projesi, Mimar Kemalettin tarafından hazırlanmıştır. I. Ulusal Mimarlık Akımı'nın önemli bir temsilcisi olabilecek bu yapının inşası zemin kat seviyesinde kalmıştır. 1930'lardaysa, apartmanlar ile bir sinema yapı adası üzerine inşa edilmiştir.

Gedikpaşa, özellikle 1960'lardan itibaren bölgeden göçen nüfusun yerine, ticari işletmelerin açılmasıyla köklü değişimlere uğramaya başlamıştır. Nitekim Gedikpaşa Tiyatrosu'nun inşa edildiği yapı adası da, bu değişimi yaşamıştır. Özgün yapı adası sınırları korunmuş olsa da, özgün kent dokusu ve mimariden uzak yeni yapılar bu alan üzerine inşa edilmiştir. Boyutları ve gabarisıyla dikkat çeken bu yapılar, semtte değişen yapı stokunun genel bir yansıması olarak karşımıza çıkmaktadır.

Kaynakça

- Akçura, Gökhan. "Afişlerde Tiyatro." *Skylife*, 1994.
- Akın, Nur. *19.Yüzyılın İkinci Yarısında Galata ve Pera*. İstanbul: Literatür, 1998.
- Alus, Sermet Muhtar. "Nanemolla." *Akşam*, 1938.
- And, Metin. *A History of Theatre and Popular Entertainment in Turkey*. Ankara: Forum Yayınları, 1963-64.
- And, Metin. "*Osmanlı Tiyatrosu*" *Kuruluşu-Gelişimi-Kat-kısı*. Ankara: Ankara Üniversitesi Dil ve Tarih-Coğrafya Fakültesi Yayınları, 1976.
- And, Metin. "Gedikpaşa Tiyatrosu." *Dünden Bugüne İstanbul Ansiklopedisi*. 3:390. İstanbul: Tarih Vakfı Yayınları, 1994.
- Arsan Ozan, Zeynep. "İstanbul, Gedikpaşa Tarihi Kent Dokusuna Yönelik Bir Araştırma." Yüksek Lisans Tezi, Yıldız Teknik Üniversitesi, 2017.
- Ayverdi, Ekrem Hakkı, haz. *19. Asırda İstanbul Haritası*. İstanbul: Şehir Matbaası, 1958.
- Cezar, Mustafa. *Osmanlı Devrinde İstanbul Yapılarında Tahribat Yapan Yangınlar ve Tabii Afetler*. Güzel Sanatlar Akademisi Türk San'atı Tarihi Enstitüsü Yayınları. İstanbul: Berksoy Matbaası, 1963.
- COA., BEO., 3848/288545, H. 20.01.1329 / M. 21.01.1911.
- COA., DH. MKT., 1408/101, H.06.07.1302 / 21.04.1885.
- COA., DH. MKT., 2719/66, H.02.01.1327 / M. 24.01.1909.
- COA., HRT. h., 2244, H.23.03.1312 / M.24.09.1894.
- COA., İ.DH., 936 /74108, H.02.02.1302 / 21.11.1884.
- COA., İ.DH., 1071/83984, H.25.06.1305 / M. 9.03.1888.
- COA., İ.DH., 1072/84101, H.08.06.1305 / M. 21.02.1888.
- COA., İ.MMS., 16/691, H.09.06.1276 / M.03.01.1860.
- COA., İ.ŞD., 18/177, H.06.03.1287 / M.6.06.1870.
- COA., MF. MKT., 85/60, H.26.02.1302 / 15.12.1884.
- COA., MV., 219/103, H.12.10.1338 / M.29.06.1920.
- COA., PLK.p., 1075, t.y.
- COA., Y.PRK.A., 4/2, H.02.02.1302 / 21.11.1884.
- COA., Y.PRK.M., 2/30, H. 6.02.1302 / M.25.11.1884.
- Dağdelen, İrfan, haz. *Alman Mavileri: 1913-1914 I.Dünya Savaşı Öncesi İstanbul Haritaları*. İstanbul: İstanbul Büyükşehir Belediye Başkanlığı Kütüphane ve Müzeler Müdürlüğü Yayınları, 2006.
- Esen, Muzaffer. "Azak Apartmanları." İstanbul Ansiklopedisi. 3:1670. İstanbul: Koçu Yayınları, 1960.
- Esen, Muzaffer. "Azak Sineması ve Bahçesi." İstanbul Ansiklopedisi. 3:1670-1. İstanbul: Koçu Yayınları, 1960.
- "Gedikpaşadaki Azak Sineması." Erişim Tarihi: Nisan 20, 2020. <http://earsiv.sehir.edu.tr:8080/xmlui/bitstream/handle/11498/9964/001581122010.pdf?sequence=1&isAllowed=y>.
- "Gedikpaşa Tiyatrosu Planı." Erişim Tarihi: Nisan 20, 2020. <https://i.pinimg.com/originals/ce/ff/d1/cefd169f7647c1f60741cfe35e55ca7.jpg>.
- Gökmen, Mustafa. *Eski İstanbul Sinemaları*. İstanbul: İstanbul Kitaplığı Yayınları, 1991.
- Hür, Ayşe. "Gedikpaşa." *Dünden Bugüne İstanbul Ansiklopedisi*. 3:388-9. İstanbul: Tarih Vakfı Yayınları, 1994.
- İstanbul Şehir Haritası. Erişim Tarihi: Nisan 20, 2020. <https://sehirharitasi.ibb.gov.tr/>.
- Jacques Pervititch *Sigorta Haritalarında İstanbul-In the Insurance Maps of Jacques Pervititch*. İstanbul: Tarih Vakfı / AXA Oyak, 2000.
- Karahan, Onur. "Türkiye'de Betonarmenin Erken Kullanımı ve Gelişimi Sürecinde Hennebique Betonarme Sistemi." *Restorasyon ve Konservasyon Çalışmaları Dergisi*, sayı: 14 (2015): 67-76.
- Sevengil, Refik Ahmet. *Yakın Çağlarda Türk Tiyatrosu*. Cilt 1. İstanbul: Kanaat Kütüphanesi, 1934.
- Yavuz, Yıldırım. *Mimar Kemalettin ve Birinci Ulusal Mimarlık Dönemi*. Ankara: ODTÜ Mimarlık Fakültesi Basım İşliği, 1981.
- Yılmaz, Nazende. "Sur İçi ve Üsküdar'da Batı Müziği Mekânları." *İstanbul Araştırmaları Yıllığı*, sayı: 2 (2013): 183-8.