

YAPISAL KIRILMALAR ALTINDA REEL EKONOMİK BÜYÜME, REEL DÖVİZ KURU İLE TURİZM GELİRLERİ İLİŞKİSİNİN AMPİRİK ANALİZİ

Yusuf DEMİR¹

Atıf /©: Demir, Y. (2021). Yapısal kırılmalar altında reel ekonomik büyüme, reel döviz kuru ile turizm gelirleri ilişkisinin ampirik analizi. *Hitit Sosyal Bilimler Dergisi*, 14(1), 26-40. doi: 10.17218/hititsbd.883541

Özet: Büyüme, döviz girişi, ödemeler dengesi, yatırım fırsatları ve yeni istihdam alanları üzerindeki olumlu etkisi açısından turizm, günümüzde ekonomideki en önemli sektörlerden biridir. Turizm gelirlerinin reel ekonomik büyümeye ve reel döviz kuru ile etkileşimini araştırmak da bu çalışmanın temel motivasyonudur. Bu motivasyon ile, bu çalışmada Türkiye için 2003Q1-2020Q1 dönemine ait çeyreklik veriler kullanılarak turizm gelirleri, ekonomik büyüme ve döviz kuru arasındaki ilişki araştırılmıştır. Bu araştırma Zivot ve Andrews yapısal kırılmalı birim kök sınaması, Johansen eş bütünlük analizi, FMOLS ve DOLS yöntemleri ile katsayı tahminleri ve son olarak Toda-Yamamoto testi ile nedensellik analizi aracılığıyla yapılmıştır. Araştırma sonucu olarak, değişkenler arasında uzun dönemli ilişkinin olduğu, bağımlı değişken reel milli geliri açıklayan bağımsız değişkenler turizm gelirleri ve reel döviz kurunun olasılık değerlerinin anlamlı oldukları ve kat sayı işaretlerinin pozitif oldukları görülmüştür. Reel döviz kurunun reel milli geliri etkileme gücü turizm gelirlerine nispeten daha fazladır. Yapısal kırılma tarihlerinden 2016Q2 ve 2017Q1 anlamlı çıkması, bu dönemdeki terör olaylarına, Rusya ile yaşanan gerilime ve darbe girişiminin tüm dünyada yankı uyandırması ile açıklanabilir. Toda-Yamamoto nedensellik analizine göre reel milli gelirden ve reel döviz kurundan turizm gelirlerine doğru pozitif ve tek yönlü bir Granger nedensellik vardır.

Anahtar Kelimeler: Reel Ekonomik Büyüme, Reel Döviz Kuru, Turizm Gelirleri, Yapısal Kırılma, Türkiye.

The Empirical Analysis of the Relationship Between Real Economic Growth, Real Exchange Rate and Tourism Receipts under Structural Breaks

Citation/©: Demir, Y. (2021). The empirical analysis of the relationship between real economic growth, real exchange rate and tourism receipts under structural breaks, *Hitit Journal of Social Sciences*, 14(1), 26-40. doi: 10.17218/hititsbd.883541

Abstract: Tourism is one of the most critical sectors in the economy today regarding its positive impact on growth, foreign exchange inflows, the balance of payments, investment opportunities and new employment areas. Researching the interaction of tourism revenues with real economic growth and the real exchange rate is the primary motivation of this study. With this motivation, the relationship between tourism revenues, economic growth and exchange rate has been investigated using quarterly data for the period 2003Q1-2020Q1 for Turkey. This research has been conducted through Zivot and Andrews structural break unit root test, Johansen cointegration analysis, coefficient estimates with FMOLS and DOLS methods, and causality analysis with the Toda-Yamamoto test. As the result of the research, it was observed that there is a long-term relationship between the variables, the probability values of tourism revenues and the real exchange rate, the independent variables that explain the dependent variable real national income were significant and the coefficient signs were positive. The power of the real exchange rate to affect real national income is relatively higher than tourism revenues. The significant structural break dates for 2016Q2 and 2017Q1 can be explained by the global

Araştırma Makalesi / Research Article

Makale Geliş Tarihi / Submitted: 19.2.2021

Makale Kabul Tarihi / Accepted: 25.5.2021

¹Dr. Öğr. Üyesi, Sivas Cumhuriyet Üniversitesi, İktisadi ve İdari Bilimler Fakültesi, İktisat Bölümü, ydemir@cumhuriyet.edu.tr, <https://orcid.org/0000-0001-5677-8709>

repercussions of the terrorist incidents in this period, the tension with Russia and the coup attempt. According to the Toda-Yamamoto causality analysis, there is a positive and one-way Granger causality from real national income and real exchange rate to tourism revenues.

Keywords: Real Economic Growth, Real Exchange Rate, Tourism Receipts, Structural Break, Turkey.

1. GİRİŞ

Latince “tornus” kelimesinden türeyen turizm; bir eksen etrafında insanların dönme hareketini ifade etmek amacıyla kullanılmaktadır. Kelime anlamı itibari ile dünyada yaygın olarak kullanılan dillerden olan İngilizce, Fransızca ve Almanca gibi dillere “tour” şeklinde geçmiştir. Yalın bir ifade ile turizm için insanların dairesel hareket içerisinde görülmeye değer yerleri, iş veya eğlence amacıyla gezip geri dönmeleri ifadesi kullanılabilir (Ağaoğlu, 1991, s.24; Yıldız, 2011, s.55).

Turizm sektörü; ekonominin diğer sektörleriyle etkileşim halinde olan, girdi alan ve girdi veren bir endüstri dalı olarak yatırım ve gelir çoğaltanları vasıtasıyla çarpan etkisi yaratmaktadır. Ödemeler dengesinin sağlanmasında rol oynamakta ve önemli bir döviz kaynağı olarak göze çarpmaktadır. Bu anlamda turizm gelirleri ihracat kapsamında değerlendirilmektedir. Emek yoğun bir sektör olduğu için istihdamı artırıcı özelliğe sahiptir. İçerdiği turizm faaliyetleri ile ülkeler, bölgeler ve topluluklar arasında iletişim ve diyalog ortamının geliştirilmesine katkı sağlamaktadır. İçerdiği tanıtma faaliyetleriyle ülkelerin imajlarına doğrudan etki etmektedir. Kaynaklarını korumak zorunda olan ama aynı zamanda bu kaynaklara zarar verebilen bir yapıya sahiptir. Turistlerin arzuladığı ve karşılamak istediği beklentileri dikkate almak ve dinamik olmak zorundadır. Kırılgan bir yapıya sahip olup, ekonomik, sosyal, politik gerilimler ile terör, savaş, salgın hastalık ve doğal afet gibi olgulardan olumsuz yönde etkilenmektedir (Batman, 2018, ss.23-24).

Turizm sektörü, üzerinde çalışmak için yeterince geniş bir ekonomik değişken olmasının yanında, diğer ekonomik değişkenleri de etkileme gücü olması sebebiyle bireyler ve devletler açısından önemle izlenmektedir. Türkiye'nin, turizm alanında öncelik verdiği politikaları, başta turizmin ekonomik katkısı ile istihdamı artırmak, turizmi bölgesel kalkınmada bir araç olarak kullanmak, iklim değişikliği ve kaynakların etkin kullanımıyla beraber turizm ürünlerinin sürdürülebilirliğini sağlamak olarak sayılabilir. Bunlardan başka öncelik verilen konular, küresel ekonomik ve politik krizlerin turizm sektörü üzerinde yaratacağı etkilere hazır olmak, turizm ürünlerinde çeşitlendirme amacıyla geniş pazarlar ve özel ilgi pazarları yaratmak, turist beklentilerini karşılayacak bir pazar odaklı yaklaşım benimsemek, dijital tanıtım ve pazarlama geliştirmek, gelişmekte olan pazarlardan talep üretmek, mesleki eğitim konusunda ulusal standartlar geliştirmek şeklinde sıralanabilir (OECD, 2018, s.287). Büyüme, döviz girişi, ödemeler dengesi, yatırım fırsatları ve yeni istihdam alanları üzerindeki olumlu etkisi açısından turizm, günümüzde ekonomideki en önemli sektörlerden biridir. Türkiye'nin zengin kültürünü ve geçmişini gösteren tarihi eserleri, sahip olduğu jeopolitik konumu, yeraltı ve yerüstü doğal kaynakları, kendine özgü doğal güzellikleri, mutfağı ve ılıman kuşakta yer alması gibi birçok özelliği onu turizm açısından önemli bir ülke yapmaktadır. Turizmin en önemli özelliklerinin başında gelir yaratıcı ve döviz getiri etkisi yer aldığından, turizm gelirlerinin reel ekonomik büyümeye ve reel döviz kuru ile etkileşimini araştırmak da bu çalışmanın temel motivasyonudur. Bu motivasyon ile önce literatür taraması yapılmış ardından ise ekonometrik analiz gerçekleştirilmiş ve sonuçları değerlendirilmiştir.

2. LİTERATÜR ARAŞTIRMASI

Politika kararları verilirken önemli çıkarımların yapıldığı alanlardan birini de turizm piyasalarında oluşan gelişme ve turizm ve ekonomik büyüme arasındaki nedensellik gelişmesi oluşturmaktadır. Bu bağlamda eğer turizm gelirleri ile ekonomik büyüme arasındaki ilişki doğru orantılı ise turizmin ekonomik büyümeye olumlu etkisinin olduğu kabul edilir. Eğer ekonomik büyüme ile turizm arasındaki ilişki ters yönlü ise turizmin gelişmesi noktasında ekonomik büyümeye ihtiyaç duyulduğu kabul edilir. Ancak turizm ve ekonomik büyüme arasındaki ilişki çift yönlü ise o ülkede her iki alanı da teşvik edici uygulamaların gerçekleştirilmesi gerekecektir (Oh, 2005, s.40; Topallı, 2015, s.342).

Turizm gelirleri ile döviz kuru arasındaki ilişki, turizmin döviz getirisi ve istihdam olanaklarıyla büyümeye katkıda bulunmasıyla açıklanmaktadır. Döviz kuru düzeyi, ülkelerin turizm gelirlerini, sektör paydaşlarını ve ziyaretçilerin eğilimlerini önemli derecede etkilemektedir. Ülkeler açısından, döviz kuru seviyesi turizm gelirlerinin artması konusunda etkin bir rol oynamaktadır. Sektör paydaşlarını ise döviz kuru seviyesi her şirketin kendi döviz girdi-çıkıtı yapısına göre etkilemektedir. Eğer bir işletmenin girdileri ithal ediliyor veya kurlara bağlı olarak fiyatları belirleniyor buna karşılık gelirleri yerli para cinsinden elde ediliyorsa, düşük değerli döviz kuru bu işletmelerin lehine olmaktadır. Çünkü dövizin yerli para karşısında değer yitirmesi yerli para cinsinden maliyetleri düşürmektedir. Bu durumun tersi düşünülduğünde, gelirleri döviz cinsinden buna karşılık giderleri yerli para cinsinden olan işletmeler, döviz kurunun düşük değerlenmesinden olumsuz etkilenecektir. İşletmelerin satış gelirleri döviz cinsinden elde edildiğinden dövizin değer yitirmesi satış gelirlerinin yerli para karşılığını değiştirmektedir. Bu nedenle düşük değerli kur, işletmelerin kar marjlarının azalması sonucunu doğuracaktır. Son olarak turistlerin kendi ulusal paralarının seyahat edilecek ülke parasına göre değer kaybetmesi, satın alma gücünü düşüreceğinden bunun sonucu olarak seyahat eğilimlerinde değişiklikler meydana gelecektir. Tablo 1’de Türkiye için seçilmiş 29 adet çalışmanın özet bilgileri yer almaktadır.

Tablo 1. İlgili Literatür

Yazar	Ülke/ Dönem	Yöntem	Sonuç
Yıldırım ve Öcal (2004)	Türkiye, 1962-2002	VAR analizi.	Uzun vadede turizm gelirleri büyümeyi etkiler.
Yavuz (2006)	Türkiye, 1992-2004	Toda-Yamamoto nedensellik analizi.	Turizm gelirleri ve büyüme arasında nedensellik ilişkisine rastlanmamıştır.
Aslan (2008)	Türkiye, 1992-2007	Granger nedensellik analizi.	Büyüme ve turizm gelirleri arasında uzun dönemli ilişki mevcuttur.
Çetintaş ve Bektaş (2008)	Türkiye, 1964-2006	ARDL analizi.	Uzun vadede turizmin ekonomik büyüme üzerinde önemli bir katkısı vardır.
Kızılgül ve Erbaykal (2008)	Türkiye, 1992-2006	Toda- Yamamoto nedensellik analizi.	Ekonomik büyümeden turizm gelirlerine doğru nedensellik vardır.
Erdoğan (2010)	Türkiye, 2007-2010	Topsis yöntemi.	2008 yılı ile 2009 yılının son çeyreği arasında küresel krizin etkisi gözlemlenmiş ekonomik performans değerleri düşmüştür.
Arslantürk ve Atan (2012)	Türkiye, 1987-2009	Granger nedensellik analizi.	Turizm gelirlerinden ekonomik büyümeye doğru nedensellik vardır.
Kara ve diğerleri (2012)	Türkiye, 1992-2011	Granger nedensellik analizi.	Reel üretim endeksi ve reel döviz kuru, turizm gelirlerini etkiler.
Erkan, ve diğerleri (2013)	Türkiye, 2005-2012	VAR, Granger nedensellik analizi.	Reel döviz kuru ile turizm gelirleri arasında ilişki yoktur.
Kaya ve Çömlekçi (2013)	Türkiye, 2002-2011	Çoklu doğrusal regresyon yöntemi.	Turizm gelirleri ile döviz kuru oynaklığı arasında negatif ilişki vardır.
Kılıç ve Bayar (2014)	Türkiye, 1994-2013	Granger nedensellik analizi.	Reel efektif döviz kuru ile turizm gelirleri arasında pozitif ilişki vardır.

Tablo 1. İlgili Literatür (devamı)

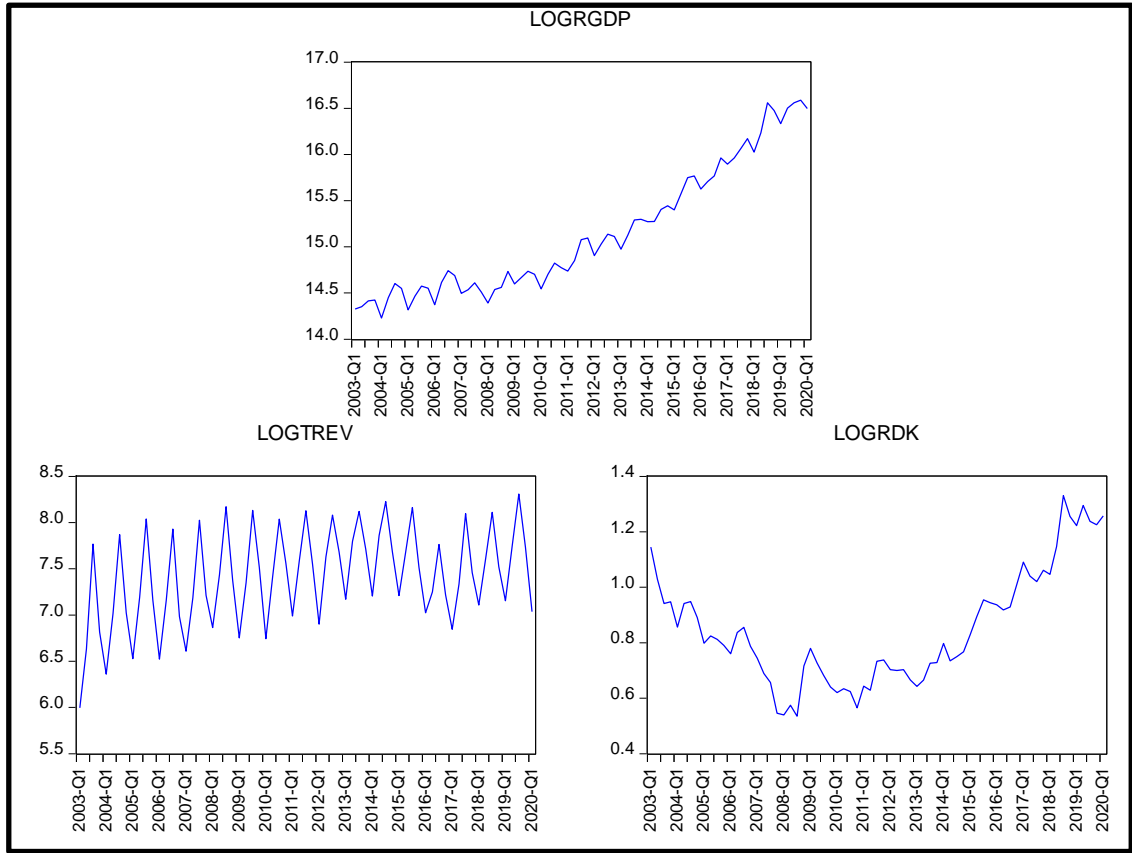
Yazar	Ülke/ Dönem	Yöntem	Sonuç
Samırkaş ve Samırkaş (2014)	Türkiye, 2003-2013	Granger nedensellik analizi.	Turizm gelirleri ve ekonomik büyüme arasında çift yönlü ilişki vardır.
Bozkurt ve Pekmezci (2015)	Türkiye, 1996-2012	Zaman serisi analizi.	Turizm talebi şokundan döviz kuru şokuna doğru tek yönlü negatif ilişki vardır.
Kanca (2015)	Türkiye, 1980-2013	Zaman serisi analizi.	Turizm ve ekonomik büyüme arasında pozitif yönlü nedensellik vardır.
Kaygısız (2015)	Türkiye, 2003-2013	VAR ve Granger nedensellik analizi.	Net turizm gelirlerinden ekonomik büyümeye tek yönlü nedensellik vardır.
Özcan (2015)	Türkiye, 1963-2010	Simetrik ve asimetric nedensellik analizi.	Turizm gelirlerinden ekonomik büyümeye doğru nedensellik vardır.
Selim ve diğerleri (2015)	Türkiye, 1980-2012	VAR ve blok Granger nedensellik analizi.	Büyümeden turizm gelirine ve reel efektif döviz kuruna tek yönlü nedensellik vardır.
Şen ve Şit (2015)	Türkiye, 2000-2012	Toda-Yamamoto nedensellik analizi.	Reel döviz kuru ve turizm gelirleri karşılıklı olarak birbirini etkiler.
Terzi (2015)	Türkiye, 1963-2013	Toda-Yamamoto nedensellik analizi.	Turizm gelirlerinden ekonomik büyümeye tek yönlü ilişki vardır.
Topallı (2015)	Türkiye, 1963-2011	Toda-Yamamoto nedensellik analizi	Turizm ve büyüme arasında bir ilişki yoktur.
Öncel ve diğerleri (2016)	Türkiye, 2003-2015	Toda-Yamamoto nedensellik analizi.	Turizm gelirlerinden reel döviz kuruna tek yönlü nedensellik vardır.
Ergen ve Yavuz (2017)	Türkiye, 2003-2016	ARDL analizi.	Turist akımları ile döviz kuru oynaklığı arasında ilişki vardır.
Dilber ve Kılıç (2018)	Türkiye, 1995-2016	VAR analizi.	Turizm gelirleri ile ekonomik büyüme arasında uzun dönemli bir ilişki vardır.
Yenisu (2018)	Türkiye, 2003-2018	VAR analizi.	Turizm gelirlerinden ekonomik büyümeye tek yönlü nedensellik vardır.
Dereli ve Akiş (2019)	Türkiye, 1970-2016	Toda-Yamamoto nedensellik analizi.	Turizm gelirlerinden büyümeye doğru tek yönlü bir nedensellik vardır.
Arslan ve Çetiner (2020)	Türkiye, 2008-2019	VAR analizi.	Döviz kurundaki artış, turizm gelirlerini artırır.
Pekmezci (2020)	Türkiye, 1998-2019	Toda-Yamamoto nedensellik analizi.	Türkiye'yi ziyaret eden yabancı turist sayısı ile ekonomik büyüme arasında tek yönlü ilişki vardır.
Sevim ve Oğan (2020)	Türkiye, 2012-2018	Granger nedensellik analizi.	Reel döviz kuru ile turizm gelirleri arasında nedensellik yoktur.
Timur ve Mert (2021)	Türkiye, 2003-2020	Doğrusal olmayan ARDL analizi.	Döviz kuru ile turizm gelirleri arasında uzun dönemde asimetric, kısa dönemde ise simetrik bir ilişki vardır.

3. VERİ SETİ, ANALİZ VE BULGULAR

Turizm gelirleri ile ekonomik büyüme ve döviz kuru arasındaki ilişkiyi araştıran ve temelde Selim, Ayvaz Güven ve Eryiğit (2015), Öncel ve diğerleri (2016), Kılıç ve Bayar (2014) çalışmalarını esas alan bu çalışmada 2003Q1-2020Q1 dönemine ait çeyreklik veriler kullanılmıştır. Turizm Gelirleri, (TREV), T.C. Merkez Bankasının resmi istatistiki veri tabanı (EVDS) “TURİZM” istatistiklerinden (ABD \$) ve iktisadi büyümeyi temsilen Gayri Safi Yurtiçi Hasıla (GDP), EVDS “ÜRETİM” istatistiklerinden (Bin TL) olarak alınmıştır. Cari fiyatlarla elde edilen GDP verileri, EVDS “FİYAT ENDEKSLERİ” istatistiklerinden ulaşılan fiyat endeksi değerlerine bölünerek reel, RGDP, hale getirilmiştir. Ayrıca, aynı dönemli, EVDS “KURLAR” istatistiklerinden temin edilen ABD Doları'na bölünerek de Dolar cinsinden ifade edilmiştir. Reel Döviz Kuru, (RDK), değişkeni için ise EVDS “KURLAR” istatistiklerinden temin edilen Nominal Döviz Kuru (e), ABD Çalışma Bakanlığı internet sitesinden temin edilen ABD Fiyat Endeksi (PABD)² ve EVDS “FİYAT ENDEKSLERİ” istatistiklerinden elde edilen Türkiye Fiyat Endeksi (PTUR) ile $RDK = (e \cdot PABD) / (PTUR)$ formülüne uygun olarak yazar tarafından hesaplanmıştır. Analiz yapılırken ilk önce, bu değişkenlerin zaman serisi grafikleri çizdirilerek; mevsimsellik, trend, kırılmalar gibi zaman serisi

² <https://www.bls.gov/cpi/data.htm>

bileşenlerinin olup olmadığı incelenmiştir. Doğal logaritmaları alınmış değişkenlerin grafikleri Şekil 1’de verilmiştir.



Şekil 1. Değişkenlerin Zaman Serisi Grafikleri

Şekil 1 incelendiğinde, ele alınan dönem için değişkenlerde mevsimsel etkiler ve kırılmalar olduğu görülmektedir. Analize devam etmeden önce değişkenler mevsimsellikten arındırılmış ve oluşturulan yeni seriler (sa) uzantısıyla çalışmaya dahil edilmiştir. Mevcut kırılmaların hangi tarihlerde etkili olduğunu tespit etmek amacıyla da ön testler yapılmıştır.

Tablo 2. Değişkenlere Ait Tanımlayıcı İstatistikler ve Korelasyonlar

	LOGRGDP_SA	LOGTREV_SA	LOGRDK_SA
Mean	15,145	7,415	0,846
Median	14,885	7,455	0,782
Maximum	16,603	8,673	1,365
Minimum	14,237	5,887	0,567
Std. Dev.	0,698	0,612	0,203
Skewness	0,701	-0,078	0,744
Kurtosis	2,207	3,453	2,542
Observations	69	69	69
LOGRGDP_SA	1		
LOGTREV_SA	0,307	1	
LOGRDK_SA	0,712	0,047	1

Tablo 2’ye göre, ele alınan dönemde değişkenlerin logaritmik dönüşümünün yapıldığını akılda tutarak, oynaklık göstergesi olan standart hatalara bakıldığında, en fazla oynaklığın sırasıyla, reel milli gelirden, turizm gelirlerinde ve reel döviz kurunda olduğu söylenebilir. Benzer şekilde korelasyon katsayısı 1’e yaklaştıkça (mutlak değer anlamında) ilişkinin gücünün arttığı, 0’a yaklaştıkça ilişkinin gücünün azaldığı, katsayı işaretleri pozitif ise aynı yönde hareket ettikleri,

negatif ise ters yönde hareket ettikleri söylenebilir. Buna göre reel milli gelir ile turizm gelirleri arasında ve turizm gelirleri ile döviz kuru arasında güçlü olmayan ama pozitif bir ilişki vardır. Reel milli gelir ile reel döviz kuru arasında ise güçlü ve pozitif bir ilişki olduğu söylenebilir.

Tablo 3'te değişkenlerin ön testi olan birim kök (durağanlık) sınamaları görülmektedir. Serilerin durağanlık sınamaları en çok kullanılan ADF (1981), PP (1988) ve KPSS (1992) birim kök testleri ile yapılmış ve sonuçlar Tablo 3'te gösterilmiştir. Tablo 3'te sonuçlardan görüldüğü gibi, ADF birim kök test sonuçlarına göre değişkenlerin hiç biri düzey değerlerinde durağan çıkmamış; ancak birinci farkları alındıktan sonra durağanlaştıkları görülmüştür. PP birim kök test sonuçlarına göre de değişkenlerin hiç biri düzey değerlerinde durağan çıkmamış; ancak birinci farkları alındıktan sonra durağanlaştıkları görülmüştür. KPSS birim kök test sonuçlarına göre de değişkenlerin hiç biri düzey değerlerinde durağan çıkmamış; ancak birinci farkları alındıktan sonra durağanlaştıkları görülmüştür. Sonuç olarak, tüm test sonuçları değişkenlerin birinci farkları alındıktan sonra durağan hale geldiklerini göstermektedir.

Tablo 3. Birim Kök Test Sonuçları

ADF				
Seviye				
		LOGRGDP_SA	LOGTREV_SA	LOGRDK_SA
With Constant	t-Statistic	2,622	-3,238	-0,928
	Prob.	1	0,222	0,773
With Constant & Trend	t-Statistic	-0,750	-12,251	-2,524
	Prob.	0,964	0,121	0,315
Without Constant & Trend	t-Statistic	4,990	0,837	-0,020
	Prob.	1	0,889	0,672
Birinci Fark				
With Constant	t-Statistic	-13,590	-6,980	-8,263
	Prob.	0***	0***	0***
With Constant & Trend	t-Statistic	-8,938	-7,245	-7,716
	Prob.	0***	0***	0***
Without Constant & Trend	t-Statistic	-2,447	-6,538	-8,310
	Prob.	0,015**	0***	0***
PP				
Seviye				
With Constant	t-Statistic	1,617	-7,378	-0,892
	Prob.	0,999	0,352	0,784
With Constant & Trend	t-Statistic	-1,851	-7,958	-2,528
	Prob.	0,669	0,164	0,314
Without Constant & Trend	t-Statistic	3,862	0,313	-0,019
	Prob.	1,000	0,773	0,672
Birinci Fark				
With Constant	t-Statistic	-9,360	-16,904	-8,316
	Prob.	0,000***	0,000***	0,000***
With Constant & Trend	t-Statistic	-13,521	-16,996	-12,001
	Prob.	0,000***	0,000***	0***
Without Constant & Trend	t-Statistic	-9,160	-16,822	-8,363
	Prob.	0***	0***	0***
KPSS				
Seviye				
With Constant	LM-Statistic	0,267	0,119	0,271
	Kritik Değer: % 10:0,347, %5:0,463, %1:0,739.			
With Constant & Trend	LM -Statistic	0,103	0,082	0,082
	Kritik Değer:% 10:0,119, % 5: 0,146, % 1:0,216.			
Birinci Fark				
With Constant	LM -Statistic	1,022***	0,656**	0,488**
	Kritik Değer: % 10:0,347, %5:0,463, %1:0,739.			
With Constant & Trend	LM -Statistic	0,272***	0,191**	0,276***
	Kritik Değer:% 10:0,119, % 5: 0,146, % 1:0,216.			

Not: *, ** ve *** sırasıyla % 1, % 5 ve % 10 durağanlık düzeylerini göstermektedir. KPSS testi % 1, % 5, % 10 kritik değerleriyle karşılaştırılarak LM-Stat. sonuçları raporlanmıştır (KPSS, 1992, s.166).

Tablo 4'te Zivot ve Andrews (ZA, 1992) birim kök testleri ile yapılmış, sonuçlar görülmektedir. Bu testin diğer birim kök testlerinden farkı, hem birim kök sınaması yapması hem de yapısal kırılmayı araştırmasıdır. Buna göre, değişkenlerin hiç biri düzey değerlerinde durağan çıkmamış; ancak birinci farkları alındıktan sonra durağanlaştıkları görülmüştür. Ayrıca test yardımıyla belirlenen yapısal kırılma dönemleri 2004Q3, 2005Q3, 2006Q2, 2007Q4, 2016Q2 ve 2017Q1'dir. Belirlenen bu tarihler parametre tahmini yapılırken modele kukla değişken olarak eklenecek ve yorumlanacaktır.

Tablo 4. ZA Yapısal Kırılmalı Birim Kök Test Sonuçları

	Sabit		Sabit ve Trend	
	Test istatistiği (% 5 kritik değer)	Kırılma Tarihi	Test istatistiği (% 5 kritik değer)	Kırılma Tarihi
LOGRGDP_SA	1,05 (-4,44)	2013Q2	-4,19 (-5,18)	2011Q4
LOGTREV_SA	-3,98 (-4,44)	2006Q4	-4,86 (-5,18)	2016Q1
LOGRDK_SA	-2,33 (-4,44)	2014Q2	-4,28 (-5,18)	2011Q3
ΔLOGRGDP_SA	-8,92** (-4,44)	2007Q4	-8,88** (-5,18)	2004Q3
ΔLOGTREV_SA	-8,33** (-4,44)	2016Q2	-8,50** (-5,18)	2017Q1
ΔLOGRDK_SA	-7,55** (-4,44)	2005Q3	-7,68** (-5,18)	2006Q2

Serilerin birim kök sınamaları yapıp ve birinci farklarını aldıktan sonra durağanlaştıklarının tespitinin ardından, değişkenler arasında uzun dönemli bir ilişkinin (eşbütünleşme) olup olmadığını araştırması için Johansen (1988) eşbütünleşme analizi yapılmıştır. Johansen eşbütünleşme analizi yapmadan önce uygun gecikme sayısının tespit edilmesi gerekmektedir. En uygun gecikme uzunluğunun tespiti için yapılan test sonuçları Tablo 5'te görülmektedir.

Tablo 5. Uygun Gecikme Uzunluğunun Belirlenmesi

Lag	LogL	LR	FPE	AIC	SC	HQ
0	32,437	NA	7,88e-05	-0,934	-0,832	-0,894
1	321,240	540,932*	1,09e-08*	-9,817*	-9,408*	-9,656*
2	329,831	15,272	1,11e-08	-9,804	-9,089	-9,523
3	338,485	14,561	1,13e-08	-9,793	-8,772	-9,391
4	342,275	6,015	1,35e-08	-9,627	-8,301	-9,105
5	348,468	9,240	1,50e-08	-9,538	-7,905	-8,896
6	353,350	6,819	1,75e-08	-9,407	-7,468	-8,645

Tablo 5'teki sonuçlara göre, gecikme uzunluğu 1 olarak belirlenmiş ve 1 gecikmeye göre eşbütünleşme analizi yapılmıştır. Tablo 6'da değişkenler arasındaki eşbütünleşme test sonuçları yer almaktadır. Eşbütünleşmeyi ölçen/gösteren sonuçlara toplu olarak bakıldığında en az bir eşbütünleşik ilişkiyi gösteren hem iz (trace) istatistiği hem de maksimum özdeğer istatistiği % 5 kritik değerlerinden daha büyük oldukları için değişkenlerin eşbütünleşik oldukları anlaşılmış ve hiç eşbütünleşme vektörü olmadığını söyleyen yokluk hipotezi reddedilmiştir. Ayrıca olasılık değerleri de bu görüşü desteklemektedir.

Tablo 6. Johansen Eşbütünleşme Testi

Hypothesized No. of CE(s)	Özdeğer	İz (Trace) İstatistiği	0.05 Kritik Değer	Olasılık
H0: r = 0	0,261	29,29	24,28	0,010
H0: r ≤ 1	0,129	9,27	12,32	0,153
Hypothesized No. of CE(s)	Özdeğer	Maksimum Öz Değer İstatistiği	0.05 Kritik Değer	Olasılık
H0: r = 0	0,261	20,025	17,797	0,022
H0: r ≤ 1	0,129	9,181	11,225	0,112

Tablo 6'daki Johansen test sonuçlarının güvenilirliği için ise vektör hata düzeltme tahminin yapılması gerekmektedir. Tablo 7'de hata düzeltme modeline ilişkin sonuçlar yer almaktadır.

Tablo 7. Hata Düzeltme Modeli (VECM) Sonuçları

	D(LOGRGDP_SA)	D(LOGTREV_SA)	D(LOGRDK_SA)
CointEq1	0,010	-0,002	-0,003
St.Hatalar	0,004	0,005	0,003
t- istatistiği	2,198	-0,452	-0,845

Tablo 7'deki hata düzeltme modeline ilişkin sonuçlar incelendiğinde, hata terimlerinin modelde çalıştığı, uzun dönemde bir şok meydana geldiğinde, değişkenlerin birbirinden ayrıldıkları ve daha sonra tekrar dengeye doğru yakınlaşacakları söylenebilmektedir. Dolayısıyla değişkenler arasındaki uzun dönemli bir ilişkinin (eşbütünleşme) olduğunu gösteren eş bütünleşme test sonuçları güvenilirdir.

Değişkenler arasında eş-bütünleşmenin varlığı belirlendikten sonra uzun dönem katsayıları Pedroni (2000) tarafından geliştirilen FMOLS (Full Modified Ordinary Least Square) yöntemi ile ya da Kao ve Chiang (2000) tarafından geliştirilen DOLS ile yapılması önerilmektedir. Tablo 8'de turizm gelirleri, reel büyüme ve reel döviz kuruna ait parametreler ile ZA testi ile belirlenen yapısal kırılma tarihlerine ait tahmin sonuçları görülmektedir.

Tablo 8. Parametre Tahmin Sonuçları

FMOLS					DOLS				
Değişken	Co.	Std. Error	t-Sta	Prob.	Değişken	Co.	Std. Error	t-Sta	Prob.
LOGTREV_SA	1,65	0,18	8,76	0,00***	LOGTREV_SA	1,67	0,22	7,43	0,00***
LOGRDK_SA	2,59	0,22	11,43	0,00***	LOGRDK_SA	2,63	0,24	10,90	0,00***
C	0,65	1,41	0,46	0,64	C	0,54	1,69	0,32	0,74
K1(2004Q3)	0,51	0,37	1,37	0,17	K1(2004Q3)	1,20	0,76	1,58	0,12
K2(2005Q3)	0,41	0,37	1,10	0,27	K2(2005Q3)	0,94	0,76	1,24	0,21
K3(2006Q2)	0,14	0,38	0,36	0,71	K3(2006Q2)	0,39	0,82	0,47	0,63
K4(2007Q4)	0,36	0,38	0,94	0,34	K4(2007Q4)	0,88	0,81	1,08	0,28
K5(2016Q2)	0,94	0,33	2,82	0,00***	K5(2016Q2)	2,40	0,70	3,41	0,00***
K6(2017Q1)	0,82	0,35	2,33	0,02**	K6(2017Q1)	2,36	0,59	4,18	0,00***
Otokorelasyon (VAR Residual Serial Correlation LM) Testi									
Lag	LRE Stat.			df	Prob.		Rao-F-stat		
1	12,473			9	0,187		1,413		
2	8,683			9	0,467		0,970		
Normallik Testi (Jarque-Bera İstatistiği)									
Jarque-Bera					55,574				
Olasılık (Jarque-Bera)					0,000				
Değişen Varyans (VAR Residual Heteroskedasticity (Levels and Squares) Testi									
Chi-Square					100,945				
Prob. Chi-Square					0,013				
VAR İstikrar Şartı-Süreç Durağanlığı (AR Karakteristik Polinomlarının Ters Kökleri) Testi									
Root					Modulus				
0,962					0,962				
0,950					0,950				
0,837					0,837				
-0,315					0,315				
0,096 - 0.170927i					0,196				
0,096 + 0.170927i					0,196				

Tablo 8'deki sonuçlardan FMOLS yöntemine göre, bağımlı değişken reel milli geliri açıklayan bağımsız değişkenler turizm gelirleri ve reel döviz kurunun olasılık değerleri % 1 önem seviyesinde anlamlıdır ve bağımlı değişkeni açıklarlar. Her iki değişkenin kat sayısı işareti pozitifdir; yani değişimler aynı yönde gerçekleşir. Buna göre bağımsız değişken turizm gelirlerindeki % 1 birimlik bir değişim bağımlı değişken reel milli gelirden % 1.66'luk bir değişmeye yol açarken, reel döviz kurundaki % 1 birimlik bir değişim bağımlı değişken reel milli gelirden % 2.59'luk bir değişmeye yol açar. Reel döviz kurunun reel milli geliri etkileme gücü turizm gelirlerine nispeten daha fazladır.

DOLS yöntemine göre bağımlı değişken reel milli geliri açıklayan bağımsız değişkenler turizm gelirleri ve reel döviz kurunun olasılık değerleri % 1 önem seviyesinde anlamlıdır ve bağımlı değişkeni açıklarlar. Her iki değişkenin kat sayısı işareti pozitifdir; yani değişimler aynı yönde gerçekleşir. Buna göre bağımsız değişken turizm gelirlerindeki % 1 birimlik bir değişim bağımlı değişken reel milli gelirden % 1.67'lik bir değişmeye yol açarken, reel döviz kurundaki % 1 birimlik bir değişim bağımlı değişken reel milli gelirden % 2.63'lük bir değişmeye yol açar. Bu yöntemde göre de reel döviz kurunun reel milli geliri etkileme gücü turizm gelirlerine nispeten daha fazladır.

ZA testi ile belirlenen yapısal kırılma dönemleri 2004Q3, 2005Q3, 2006Q2, 2007Q4, 2016Q2 ve 2017Q1 modele kukla (K) değişken olarak eklenmiş ve tahmin sonuçlarına göre bu tarihlerden K5 ile gösterilen 2016Q2 ve K6 ile gösterilen 2017Q1 tarihleri anlamlı bulunmuştur. Bu tarihlere geri gidildiğinde özellikle 2016 yılında yaşanan terör olayları kendini göstermektedir. Öksüz ve Batu'nun (2017) çalışmasında 2016 yılı içerisinde Türkiye'de olan terör olaylarının sayısı 27 olarak kaydedilmiştir. Ayrıca bu saldırıların geçmişteki terör olaylarına göre turistik mekânlarda daha çok meydana geldiği raporlanmıştır. Dolayısıyla Türkiye'de turizm sektörünün terör olayları açısından en çok etkilenen yılın 2016 olduğu şeklinde yorum yapmak mümkün olabilmektedir. Bu dönemde yaşanan bir diğer olay ise 15 Temmuz 2016 tarihinde Türkiye'de gerçekleşen askeri darbe girişimidir. Yine bu durum da turizm sektörünü olumsuz yönde etkileyen gelişmeler olarak değerlendirilebilir. 24 Kasım 2015 tarihinde Rus savaş uçağının Türk hava sahasını ihlal etmesinden dolayı Türkiye tarafından düşürülmesiyle başlayan Rusya ile Türkiye arasında yaşanan olumsuz gelişmelerden turizm sektörü oldukça etkilenmiştir (Köşker, 2017, s. 226; Tekin ve Çöpoğlu, 2018, s.407). Sonuç olarak 2016Q2 ve 2017Q1 tarihlerinin parametre tahminlerinin anlamlı çıkması, terör olaylarına, Rusya ile yaşanan gerilime ve darbe girişinin tüm dünyada yankı uyandırmasıyla beraber reel milli gelir üzerinde negatif yönlü etki oluşturduğu söylenebilir.

Tablo 8, model anlamlılığı için bakılan Otokorelasyon, Normallik, Değişen Varyans ve Süreç Durağanlığı test sonuçlarını da göstermektedir. Bu sonuçlara göre modelde otokorelasyon olmadığı, modelin normal bir dağılım gösterdiği, modelde değişen varyans sorununun olmadığı ve süreç durağanlığının sağlandığı anlaşılmaktadır. Tablo 9 Toda-Yamamoto (1995) testi ile yapılan nedensellik test sonuçlarını göstermektedir. Bu test, değişkenlerde meydana gelen değişimlerin nedeninin diğer değişkenlerin olup olmadığını göstermektedir.

Tablo 9. Toda-Yamamoto Nedensellik Test Sonuçları

Nedenselliğin Yönü	Chi-square Test İstatistiği	df	Olasılık	Sonuç
Bağımlı Değişken: LOGRGDP_SA				
LOGTREV_SA > LOGRGDP_SA	3.014	1	0.393	LOGTREV_SA \nrightarrow LOGRGDP_SA
DK_SA > LOGRGDP_SA	3.438	1	0.121	LOGRDK_SA \nrightarrow LOGRGDP_SA
Bağımlı Değişken: LOGTREV_SA				
LOGRGDP_SA > LOGTREV_SA	5.248	1	0.072*	LOGRGDP_SA \rightarrow LOGTREV_SA
LOGRDK_SA > LOGTREV_SA	7.239	1	0.026**	LOGRDK_SA \rightarrow LOGTREV_SA
Bağımlı Değişken: LOGRDK_SA				
LOGRGDP_SA > LOGRDK_SA	2.391	1	0.101	LOGRGDP_SA \nrightarrow LOGRDK_SA
LOGTREV_SA > LOGRDK_SA	2.224	1	0.113	LOGTREV_SA \nrightarrow LOGRDK_SA

Toda-Yamamoto testi ile yapılan nedensellik test sonuçlarının olasılık değerlerine bakıldığında görüleceği üzere, ne turizm gelirlerinden ne de reel döviz kurundan reel milli gelire doğru bir Granger nedensellik mevcut değildir. Yani 2003 ile 2020 yıllarını kapsayan dönemde Türkiye'nin reel milli gelir değişimlerinin nedeni turizm gelirleri ve reel döviz kuru olmamaktadır. Ayrıca reel milli gelirden ve turizm gelirlerinden reel döviz kuruna doğru da bir Granger nedensellik yoktur. Nedensellik test sonuçları genel olarak değerlendirildiğinde, nedenselliğin yönü reel milli gelirden

ve reel döviz kurundan turizm gelirlerine doğrudur. Daha açık ifadesiyle reel milli gelirden ve reel döviz kurundan turizm gelirlerine doğru pozitif ve tek yönlü bir nedensellik vardır.

4. SONUÇ

Turizm sektörü özellikle gelişmekte olan ülkeler tarafından ihtiyaç duyulan döviz girdisini sağlayan, istihdam olanakları oluşturarak işsizliğin azaltılmasına katkıda bulunan ekonomik etkinlik olarak kabul edilmektedir. Bunun yanında, kırılğan bir yapıya sahip olup, ekonomik, sosyal, politik gerilimler ile terör, savaş, salgın hastalık ve doğal afet gibi olgulardan olumsuz yönde etkilenmektedir. Bu çalışmada 2003Q1-2020Q1 dönemine ait çeyreklik veriler kullanılarak turizm gelirleri, reel hale getirilen ekonomik büyüme ve döviz kuru arasındaki ilişki araştırılmıştır. Araştırma sonuçlarına göre, 2004Q3, 2005Q3, 2006Q2, 2007Q4, 2016Q2 ve 2017Q1 yapısal kırılma tarihlerinden 2016Q2 ve 2017Q1 tarihlerinin parametre tahminlerinin anlamlı çıkması, bu dönemdeki terör olaylarına, Rusya ile yaşanan gerilime ve darbe girişiminin tüm dünyada yankı uyandırmasıyla beraber turizm gelirlerinde ve reel milli gelir üzerinde negatif yönlü etki oluşturduğu söylenebilir. Nedensellik analizi sonuçlarına göre de, ne turizm gelirlerinden ne de reel döviz kurundan reel milli gelire doğru bir Granger nedensellik mevcut değildir. Ayrıca reel milli gelirden ve turizm gelirlerinden reel döviz kuruna doğru da bir Granger nedensellik yoktur. Reel milli gelirden ve reel döviz kurundan turizm gelirlerine doğru bir Granger nedensellik vardır. Daha açık ifadesiyle reel milli gelirden ve reel döviz kurundan turizm gelirlerine doğru pozitif ve tek yönlü bir nedensellik vardır. Bu sonuç; Aslan (2008)'in ekonomik büyüme ve turizm gelirleri arasında bulunduğu ilişki sonucuyla; Kızılgöl ve Erbaykal (2008)'in ekonomik büyümeden turizm gelirlerine doğru nedensellik vardır sonucuyla; Kanca (2015)'in bulunduğu turizm gelirleri ve ekonomik büyüme arasında pozitif yönlü ve büyümeden turizm gelirlerine doğru tek yönlü bir nedensellik ilişkisi vardır sonucuyla ve Selim, Ayvaz Güven ve Eryiğit (2015)'in GSYİH'dan turizm gelire doğru tek yönlü bir nedensellik ilişkisi vardır sonucuyla uyum göstermektedir. Benzer şekliyle reel döviz kurundan turizm gelirlerine doğru pozitif ve tek yönlü bir nedensellik vardır. Bu sonuç; Kara, Çömlekçi ve Kaya (2012)'nin reel döviz kurunun, turizm geliri üzerinde tek yönlü etkisi vardır sonucuyla; Kılıç ve Bayar (2014)'in reel efektif döviz kuru ile turizm gelirleri ve harcamaları arasında uzun vadeli pozitif ilişki vardır sonucuyla ve Arslan ve Çetiner (2020)'in döviz kurunda gözlemlenen bir artış, Türkiye'ye olan turizm talebini canlandırır ve turizm gelirlerini artırır sonucuyla benzerlik göstermektedir.

Turizmin milli gelir ile olan ilişkisi, bu çalışmada da rapor edilen haliyle milli gelirden turizm gelirlerine doğru bir nedenselliğin varlığı, ekonomik büyümenin turizm sektörü üzerinde bazı etkilere sahip olduğunun kanıtıdır. Şöyle ki, iyi tasarlanmış ekonomi politikaları ve kurumsal yapı ile fiziki ve beşeri sermaye yatırımları, turizm sektörünün gelişmesine katkıda bulunmaktadır. Kaynakların ulaşılabilirliği, güvenlik, ulaşım ağı ve altyapı göz önüne alındığında, bu konulardaki gelişmeler turizm faaliyetlerinin artmasını ve güçlenmesini teşvik eden pozitif bir ortam yaratmaktadır. Turizm sektörünün birçok sektörle olan ilişkisi, elde edilen turizm gelirlerinin bu sektördeki birçok mal ve hizmetin üretim, tüketim, ihracat ya da ithalatına yol açtığı gibi, elde edilen turizm gelirleri diğer sektörlerdeki üretim faktörleri sahipleri tarafından harcanarak ve ekonomi içerisinde çeşitli şekillerde el değiştirerek diğer faktör sahiplerine de gelir oluşturacaktır. Turizmin döviz kuru ile olan ilişkisi, bu çalışmada da rapor edilen haliyle döviz kurundan turizm gelirlerine doğru bir nedenselliğin varlığı, reel döviz kurunun artması ile yabancı paralar ülke içerisinde değerlendirildiğinden turizm daha ucuz hale geldiğini göstermektedir. Bunun sonucunda, turizm talebi artmakta ve turizm gelirleri artış göstermektedir. Bu sayede ödemeler dengesi görünmez kalemler arasında yer alsada da turizm gelirleri, ülkeye aynen mal ihracatında olduğu

gibi döviz sağlamaktadır. Gerek döviz kurlarındaki bir gelişmenin gerekse ekonomik büyümenin turizm gelirlerine etkisinin olabilmesi Türk turizminin, dünya turizmi içerisindeki rekabet edebilirliği ile ilgili bir konudur. Bunun için de, turizmin geliştirilebilmesi için gerekli koşullar politik istikrar, güvenlik, iyi tanımlanmış bir yasal çerçeve ve temel hizmetler ile çevre, su kaynakları, ulaşım ağı gibi altyapı unsurları olduğundan turizm politikalarının geliştirilmesi gerekmektedir. Ayrıca bu süreçte, turizm sektörünün genel özelliklerinin dikkate alınması turistlerin talep ettiği ürün ve hizmetlerin üretilip pazarlanmasının yanı sıra, sektörün gerektirdiği alt ve üstyapı yatırımlarının gerçekleştirilmesi politika önerisi olarak ifade edilebilir.

Hakem Değerlendirmesi: Dış bağımsız.

Çıkar Çatışması: Yazar çıkar çatışması bildirmemiştir.

Finansal Destek: Yazar bu çalışma için finansal destek almadığını beyan etmiştir.

Etik Onay: Bu makale, insan veya hayvanlar ile ilgili etik onay gerektiren herhangi bir araştırma içermemektedir.

Yazar Katkısı: Yusuf Demir (%100)

Peer-review: Externally peer-reviewed.

Conflict of Interest: The author declare that there is no conflict of interest.

Funding: The author received no financial support for the research, authorship and/or publication of this article.

Ethical Approval: This article does not contain any studies with human participants or animals performed by the author.

Author Contributions: Yusuf Demir (100%)

KAYNAKÇA

Ağaoğlu, O. K. (1991). *Türkiye’de turizm eğitimi ve etkinliği*. Ankara: MPM.

Arslan, E., ve Çetiner, T. (2020). Turizm geliri döviz kuru ilişkisi: Türkiye örneği (2008-2019). *Ankara Hacı Bayram Veli Üniversitesi Turizm Fakültesi Dergisi*, 23(1), 1-17. Erişim adresi: <https://dergipark.org.tr/tr/pub/ahbvtfd/issue/55248/693486>

Arslantürk, Y., ve Atan, S. (2012). Dynamic relation between economic growth, foreign exchange and tourism incomes: an econometric perspective on Turkey. *Journal of Business, Economics and Finance*, 1(1), 30-37. Erişim adresi: <https://dergipark.org.tr/en/pub/jbef/issue/32421/360527>

Aslan, A. (2008). Türkiye’de ekonomik büyüme ve turizm ilişkisi üzerine ekonometrik analiz. *Erciyes Üniversitesi Sosyal Bilimler Enstitüsü Dergisi*, 24(1), 1-11. Erişim adresi: <https://dergipark.org.tr/tr/pub/erusosbilder/issue/23757/253190>

Batman, O. (2018). Turizm politikasının kavramsal analizi ve işleyişi. O. Batman, O. Türkay ve Ş. Ulama (Ed.). *Turizmde Politika ve Stratejiler* içinde (s.13-36). İstanbul: Değişim.

Bozkurt, K., ve Pekmezci, A. (2015). Turizm talebi ve döviz kuru şokları: Türk turizm sektörü için ekonometrik bir analiz. *Eskişehir Osmangazi Üniversitesi İİBF Dergisi*, 10(2), 91-105. Erişim adresi: <https://dergipark.org.tr/tr/pub/oguüibf/issue/56485/785391>

Çetintaş, H., ve Bektaş, Ç. (2008). Türkiye’de turizm ve ekonomik büyüme arasındaki kısa ve uzun dönemli ilişkiler. *Anatolia Turizm Araştırmaları Dergisi*, 19(1), 1-8. Erişim adresi: <https://dergipark.org.tr/tr/pub/atad/issue/16794/174463>

Dereli, D.D., ve Akiş, E. (2019). Türkiye’de turizm gelirleri ile iktisadi büyüme arasındaki ilişkinin analizi (1970-2016). *Atatürk Üniversitesi İktisadi ve İdari Bilimler Dergisi*, 33(2), 467-478. Erişim adresi: <https://dergipark.org.tr/tr/pub/atauniiibd/issue/44281/474811>

-
- Dickey, D. A., ve Fuller, W. A. (1981). Likelihood ratio statistics for autoregressivetime series with a unit root. *Econometrica*, 49(4), 1057-1072.
- Dilber, İ., ve Kılıç, J. (2018). Türkiye’de turizm gelirleri ile ekonomik büyüme ilişkisi: Engle Granger eşbütünleşme testi ve VAR model. *TESAM Akademi*, 5(2), 95-118. doi: 10.30626/tesam akademi.456006
- Erdoğan, S. (2010). Küresel kriz döneminde ihracat ve turizm gelirleri ile büyümenin Türkiye ekonomik performansına etkisi: TOPSIS yöntemi ile analiz. *Sosyal Ekonomik Araştırmalar Dergisi*, 10(20), 219-232. Erişim adresi: <https://dergipark.org.tr/tr/pub/susead/issue/28415/302466>
- Ergen, E., ve Yavuz, E. (2017). Turist akımları ile döviz kuru oynaklığı arasındaki ilişkinin ampirik yönden analizi: ARDL yöntemi. *Uluslararası Ekonomi ve Yenilik Dergisi*, 3(1), 35-46. doi: 10.20979/ueyd.285473.
- Erkan, B., Kara, O., ve Harbalioglu, M. (2013). Türkiye’de turizm gelirlerinin belirleyicileri. *Akademik Bakış Dergisi*, 39, 1-20. Erişim adresi: <https://www.akademikbakis.org/file/39.pdf>
- Johansen, S. (1988). Statistical analysis of cointegration vectors. *Journal of Economic Dynamics and Control*, 12(2), 231-254. Erişim adresi: <https://www.sciencedirect.com/science/article/abs/pii/0165188988900413>
- Kanca, O. C. (2015). Turizm gelirleri ve ekonomik büyüme: Türkiye örneği (1980-2013). *Marmara Sosyal Araştırmalar Dergisi*, 8, 1-14. Erişim adresi: http://www.marmarasosyaldergi.org/makale/sayi8_aral%C4%B1k_2015_1.pdf
- Kao, C., ve Chiang, M. H. (2000). On the estimation and inference of a cointegrated regression in panel data, içinde: Baltagi B. (ed.), nonstationary panels, panel cointegration, and dynamic panels, *Advances in Econometrics*, 15, 161-178. Erişim adresi: <https://citeseerx.ist.psu.edu/viewdoc/download?doi=10.1.1.6.6161&rep=rep1&type=pdf>
- Kara, O., Çömlekçi, İ. ve Kaya, V. (2012). Turizm gelirlerinin çeşitli makroekonomik göstergeler ile ilişkisi: Türkiye örneği (1992-2011). *Ekonomik ve Sosyal Araştırmalar Dergisi*, 8(1), 75-100. Erişim adresi: <https://dergipark.org.tr/tr/download/article-file/69217>
- Kaya, V., ve Çömlekçi, S. (2013). Döviz kuru oynaklığının turizm sektörüne etkileri: Türkiye örneği (2002-2011). *Seyahat ve Otel İşletmeciliği Dergisi*, 10(2), 82-89. Erişim adresi: <https://dergipark.org.tr/tr/pub/soid/issue/11359/135834>
- Kaygısız, A.D. (2015). Net turizm gelirleri ve büyüme ilişkisi: VAR model-Granger nedensellik analizi. *Uluslararası Alanya İşletme Fakültesi Dergisi*, 7(2), 155-164. Erişim adresi: <https://dergipark.org.tr/tr/pub/uafid/issue/21603/232032>
- Kılıç, C., ve Bayar, Y. (2014). Effects of real exchange rate volatility on tourism receipts and expenditures in Turkey. *Advances in Management ve Applied Economics*, 4(1), 89-101. Erişim adresi: https://ideas.repec.org/a/spt/admaec/v4y2014i1f4_1_5.html
- Kızılgöl, Ö., ve Erbaykal, E. (2008). Türkiye’de turizm gelirleri ile ekonomik büyüme ilişkisi: bir nedensellik analizi. *Süleyman Demirel Üniversitesi İktisadi ve İdari Bilimler Fakültesi Dergisi*, 13(2), 351-360. Erişim adresi: <https://iibfdergi.sdu.edu.tr/tr/yayinlanmis-sayilar/yil-2008-cilt-13-sayi-2-5251s.html>
-

-
- Köşker, H. (2017). Krizlerin turizm sektörüne etkileri üzerine bir araştırma: 2016 yılı Türkiye örneği. *Akademik Bakış Uluslararası Hakemli Sosyal Bilimler Dergisi*, 62, 216-230. Erişim adresi: <https://www.acarindex.com/pdfs/11607>
- Kwiatkowski, D., Phillips, P.C.B., Schmidt, P., ve Shin, Y. (1992). Testing the null hypothesis of stationarity against the alternative of a unit root: how sure are we that the economic time series have a unit root?. *Journal of Econometrics*, 54, 159-178. Erişim adresi: <https://www.sciencedirect.com/science/article/abs/pii/030440769290104Y>
- OECD. (2018). *Tourism trends and policies*. Paris: OECD.
- Oh, C. K. (2005). The contribution of tourism development to economic growth in the Korean economy. *Tourism Management*, 26, 39-44. doi: 10.1016/j.tourman.2003.09.2014.
- Öksüz, B., ve Batu, M. (2017). Kriz İletişimi ve turizm 2016 yılı terör saldırıları. *Ege Üniversitesi İletişim Fakültesi Medya ve İletişim Araştırmaları Hakemli E-Dergisi*, 1, 85-108. Erişim adresi: <https://dergipark.org.tr/tr/pub/egemiadergisi/issue/31728/337251>
- Öncel, Y., İnal, A., ve Torusdağ, A. (2016). Türkiye’de reel döviz kuru-turizm gelirleri ilişkisi: 2003-2015 dönemi için ampirik bir uygulama. *Yüzüncü Yıl Üniversitesi İktisadi ve İdari Bilimler Fakültesi Dergisi*, Bahar(2), 125-142. Erişim adresi: <https://dergipark.org.tr/tr/pub/yyuibfd/issue/35328/392208>
- Özcan, C. (2015). Turizm gelirleri-ekonomik büyüme ilişkisinin simetrik ve asimetric nedensellik yaklaşımı ile analizi: Türkiye örneği. *Erciyes Üniversitesi İktisadi ve İdari Bilimler Fakültesi Dergisi*, 0(46), 177-199. Erişim adresi: <https://dergipark.org.tr/tr/pub/erciyesiibd/issue/5903/78058>
- Pedroni, P. (2000). Fully-Modified OLS for heterogeneous cointegrated panels. *Advances in Econometrics*, 15, 93-130. Erişim adresi: https://www.researchgate.net/publication/228692268_Fully_Modified_OLS_for_Heterogeneous_Cointegrated_Panels
- Pekmezci, A. (2020). Türkiye’de turizm ve ekonomik büyüme arasındaki ilişki: Toda-Yamamoto nedensellik yaklaşımı. *Yönetim ve Ekonomi Araştırmaları Dergisi*, 18(4), 317-325. doi: 10.11611/yead.814470
- Phillips, P. C. B., ve P. Perron (1988). Testing for a unit root in time series regression. *Biometrika*, 75(2), 335-346. Erişim adresi: <https://www.jstor.org/stable/2336182?seq=1>
- Samırkaş, M. ve Samırkaş, M.C. (2014). Turizm sektörünün ekonomik büyüme etkisi: Türkiye örneği. *Dokuz Eylül Üniversitesi İşletme Fakültesi Dergisi*, 15(1), 63-76. doi: 10.24889/ifede.268176.
- Selim, S., Ayvaz Güven, E., ve Eryiğit, P. (2015). Turizmin Türkiye ekonomisindeki yeri: zaman serileri analizi. *Uluslararası Alanya İşletme Fakültesi Dergisi*, 7(3), 19-33. Erişim adresi: <https://dergipark.org.tr/tr/pub/uaifd/issue/21604/232039>
- Sevim, U., ve Oğan, E. (2020). Reel döviz kuru ile turizm sektörü arasındaki nedenselliğin değerlendirilmesi: Türkiye örneği. *Gümüşhane Üniversitesi Sosyal Bilimler Enstitüsü Elektronik Dergisi*, 11(3), 858-869. Erişim adresi: <https://dergipark.org.tr/tr/pub/gumus/issue/57505/697246>
-

-
- Şen, A., ve Şit, M. (2015). Reel döviz kurunun Türkiye'nin turizm gelirleri üzerindeki etkisinin ampirik analizi. *Journal of Yaşar University*, 10(40), 6752-6762. Erişim adresi: <https://dergipark.org.tr/tr/download/article-file/179555>
- Tekin, E., ve Çöpoğlu, M. O. (2018). Uluslararası politik krizlerin küçük ve orta büyüklükteki konaklama işletmelerine etkisi. *Gümüşhane Üniversitesi Sosyal Bilimler Enstitüsü Elektronik Dergisi*, 9(22), 393-411. Erişim adresi: <https://dergipark.org.tr/tr/download/article-file/635094>
- Terzi, H. (2015). Is the tourism-led growth hypothesis (TLGH) valid for Turkey?. *Doğuş Üniversitesi Dergisi*, 16(2), 165-178. Erişim adresi: <https://hdl.handle.net/11376/2264>
- Timur, M., ve Mert, N. (2021). Turizm gelirleri ve reel döviz kuru arasındaki asimetrik ilişkinin analizi. *Fiscaoeconomia*, 5(1), 219-237. doi: 10.25295/fsecon.848247
- Toda, H. Y., ve Yamamoto, T. (1995). Statistical inferences in vector autoregressions with possibly integrated processes. *Journal of Econometrics*, 66, 225- 250. Erişim adresi: <https://www.sciencedirect.com/science/article/abs/pii/0304407694016168>
- Topallı, N. (2015). Turizm sektörünün Türkiye'nin ekonomik büyümesi üzerindeki etkisi: 1963-2011. *Uluslararası İktisadi ve İdari İncelemeler Dergisi*, 14, 339-352. Erişim adresi: <https://dergipark.org.tr/tr/pub/ulikidince/issue/21614/232172>
- Yavuz, N. Ç. (2006). Türkiye'de turizm gelirlerinin ekonomik büyümeye etkisinin testi: yapısal kırılma ve nedensellik analizi. *Doğuş Üniversitesi Dergisi*, 7(2), 162-171. Erişim adresi: <http://journal.dogus.edu.tr/index.php/duj/article/view/106/122>
- Yenisu, E. (2018). Türkiye'de turizm gelirleri ve ekonomik büyüme ilişkisi: VAR analizi. *Ünye İktisadi ve İdari Bilimler Fakültesi Dergisi*, 2(1), 16-37. Erişim adresi: <https://dergipark.org.tr/tr/pub/uiibfd/issue/40285/441617>
- Yıldırım, J., ve Nadir Öcal, N. (2004). Tourism and economic growth in Turkey. *Ekonomik Yaklaşım*, 15(52-53), 131-141. Erişim adresi: <https://www.ekonomikyaklasim.org/?mno=156026>
- Yıldız, Z. (2011). Turizmin sektörünün gelişimi ve istihdam üzerindeki etkisi. *Süleyman Demirel Üniversitesi Vizyoner Dergisi*, 3(5), 54-71. Erişim adresi: <https://dergipark.org.tr/tr/pub/vizyoner/issue/23016/246122>
- Zivot, E., ve Andrews, D. W. K. (1992). Further evidence on the great crash, the oil price shock, and the unit-root hypothesis. *Journal of Business ve Economic Statistics*, 10(3), 251-270. Erişim adresi: <https://www.jstor.org/stable/1391541?seq=1>
-

SUMMARY

The tourism sector is regarded as an economic activity that provides the foreign currency input needed by developing countries and contributes to reducing unemployment by creating employment opportunities. In addition, it has a fragile structure and is adversely affected by economic, social and political tensions and phenomena such as terrorism, war, epidemics and natural disasters. In this study, the relationship between tourism revenues realized economic growth and exchange rate were investigated using quarterly data for the period 2003Q1-2020Q1. According to the results of the research, the fact that the parameter estimates of 2016Q2 and 2017Q1 dates from the structural break dates of 2004Q3, 2005Q3, 2006Q2, 2007Q4, 2016Q2 and 2017Q1 are meaningful, the terrorist incidents in this period, the tension with Russia and the coup attempt resonated all over the world, as well as tourism revenues and real national income. It can be said that it hurts it. According to the results of causality analysis, there is no Granger causality from either tourism revenues or real exchange rate to real national income. Also, there is no Granger causality from real national income and tourism income to the real exchange rate. There is a Granger causality from real national income and real exchange rate to tourism income. There is a positive and one-sided causality from real national income and real exchange rate to tourism revenues, to put it more clearly. As reported in this study, the relationship of tourism with national income and the existence of causality from national income to tourism income is evidence that economic growth has some effects on the tourism sector. Well-designed economic policies and institutional structure and physical and human capital investments contribute to the development of the tourism sector. Considering the availability of resources, safety, transportation network, and infrastructure create a positive environment that encourages increased tourism activities.

The relationship of the tourism sector with many sectors, as the obtained tourism revenues lead to the production, consumption, export or import of many goods and services in this sector, the obtained tourism revenues are spent by the owners of production factors in other sectors and by changing hands in various ways within the economy will generate income. As reported in this study, the relationship of tourism with the exchange rate shows that the existence of causality from the exchange rate to tourism revenues shows that tourism has become cheaper as foreign currencies are appreciated in the country with the increase in the real exchange rate. As a result, the demand for tourism is increasing and tourism revenues are increasing. In this way, even though the balance of payments is among the invisible items, tourism revenues provide foreign currency to the country. The effect of both developments in exchange rates and economic growth on tourism revenues is a matter of competitiveness of Turkish tourism in world tourism. For this, tourism policies need to be developed since the necessary conditions for tourism development are political stability, security, a well-defined legal framework and infrastructure elements such as essential services and the environment, water resources and transportation network. In addition, taking into account the general characteristics of the tourism sector in this process can be expressed as a policy proposal to produce and market the products and services demanded by tourists and the realization of infrastructure and superstructure investments required by the sector.