



Kuř Gzetleme Turizmi (Ornitoloji) Aısından Kızılırmak Deltası'nın (Kuř Cenneti) nemi ve Saz Horozu (Porphyrio Porphyrio)

The Importance of Kızılırmak Delta (Bird Paradise) in Terms of Bird Watching Tourism (Ornithology) and Australasian Swamphen (Porphyrio Porphyrio)

Pınar ZEL¹

¹Doktora đrencisi, İstanbul Üniversitesi, Sosyal Bilimler Enstitüsü
pinarozel30@gmail.com, ORCID: 0000-0003-4880-2582

Geliř Tarihi: 21 řubat 2021

Kabul Tarihi: 13 Eyll 2021

Z

Bu alıřmanın amacı; Ornitolojide dikkat ekmek, Kızılırmak Deltası'nın nemli bir kuř alanı olduđunu vurgulamak, Saz Horozu'nu kayıt altına almak ve kuřlar hakkında farkındalık yaratmaktır. Bu ama dođrultusunda alıřmada literatr taraması ve dokman analiz yntemi kullanılmıřtır. alıřmada; Saz Horozu'nun sulak alanları tercih ettiđi, kesin reme alanlarının Kızılırmak ve Gksu deltaları olduđu, ilkbahar ve sonbahar mevsiminin kuř gzlemi iin uygun olduđu gibi bulgulara ulařılmıřtır. Sonu olarak, Kızılırmak Deltası "nemli Bir Kuř Alanı'dır" ve Ornitolojide msaittir.

Anahtar Kelimeler: Kızılırmak deltası, ornitoloji, Samsun, Saz Horozu, turizm.

ABSTRACT

The aim of this study; to draw attention to Ornithology, to emphasize that the Kızılırmak Delta is an Important Bird Area, to record the Reed Rooster and to raise awareness about birds. For this purpose, literature review and document analysis method were used in the study. In the study; It has been found that the Reed Rooster prefers wetlands, the exact breeding areas are the Kızılırmak and Gksu Deltas, and the spring and autumn seasons are suitable for bird watching. The result is that the Kızılırmak Delta is an "Important Bird Area" and Ornithology is suitable for tourism.

Key Words: Australasian swamphen, Kızılırmak Delta, ornithology, Samsun, tourism.



GİRİŞ

Delta, doğal özellikleri korunmuş önemli bir sulak alandır. Bu sulak alan bölgede tarım, turizm ve balıkçılık açısından önemli bir ekosistem oluşturmaktadır. Ender bitki türlerine sahip olan delta, birçok kuşu türünü de barındırmaktadır. Kızılırmak Deltası gölleri, bataklık ve sazlıklarıyla kuşların barınması açısından sadece Türkiye’de değil, aynı zamanda dünyada da önemli bir yere sahiptir. Çünkü delta, kuşların göç zamanı Karadeniz’i geçerken dinlendikleri bir alandır. Ayrıca kuşlara beslenme ve barınma olanağı sunmaktadır. Bu zengin biyoçeşitliliğe sahip alanın ziyaretçilerinden biri de nadir bir kuş türü olan Saz Horozu’dur. Saz Horozu’u parlak tüyleri, renkleri ve kendine has tarzıyla doğa fotoğrafçıları ve kuş gözlemcilerinin ilgisini çekmektedir. Nadir bir tür olması nedeniyle de birçok sulak alanda korunmasına özen gösterilmektedir. Saz Horozu ülkemizde tamamen koruma altında olup avlanması yasaktır.

Saz Horozu’nun Kızılırmak Deltası’nı mesken tutmasının nedeni, deltanın nitelikli bir sulak alan olmasıdır. Kızılırmak Deltası’nın batı ve doğu sahilinde, delta ve kıyı oluşumunu meydana getiren doğal koşullar, farklı büyüklüklerde göllerin oluşmasını sağlamıştır. Kızılırmak Deltası’nın doğu sahilinde, Balık, Uzun, Tatlı, Altınlı, Paralı, Cernek, Liman, Tuzlu ve Sülüklü göl yer alırken batı sahilinde ise Karaboğaz ve Mülk gölü yer bulunmaktadır. Bu göllerin her biri kaliteli sulak alandır.

Kızılırmak Deltası’nda yaban hayatı ve yaşam alanlarını korumaya yönelik çeşitli sınırlara sahip farklı koruma statüleri belirlenmiştir. Bu alandaki koruma statüleri; Doğal Sit, Yaban Hayatı Geliştirme Sahası ve Ramsar Alanı statüleridir. Bu doğrultuda 15 Nisan 1998 tarihinde Sulak Alanların Korunması (Ramsar) Sözleşmesi Listesine dahil edilen deltanın ekolojik karakterinin aynen korunacağı uluslararası düzeyde taahhüt edilmiştir. Delta uluslararası öneme sahip sulak alan belirlenmesi için geliştirilmiş dokuz kriterden sekizini karşılamaktadır. (Çevre ve Orman Bakanlığı, 2014). Ayrıca delta, Yaban Hayatı Geliştirme Sahaları 4915 sayılı Kara Avcılığı Kanunu’nun 4. Maddesine dayanılarak çıkarılan ‘Yaban Hayatı Koruma ve Geliştirme Yönetmeliği’ne tabidir ve Kızılırmak Deltası’nın büyük bir kısmı 21.04.1994 tarihinde birinci derece ve kısmen de üçüncü derece olmak üzere Doğal Sit ilan edilmiştir (Çevre ve Orman Bakanlığı, 2014).

Fırat Nehri’nden sonra ikinci en büyük drenaj havzasına sahip olan Kızılırmak Nehri’nin geniş sulak alan potansiyeline sahip olması deltada flora ve fauna özelliklerinin gelişmesini sağlamıştır. Bu konuda yapılan çalışmalar neticesinde, Kızılırmak Deltası nesli tehlikede ve nadir bitki türlerini barındırmasından dolayı, Türkiye’nin Önemli Bitki Alanlarının tespiti çalışmasında 122 Önemli Bitki Alanı’ndan biri olarak değerlendirilmiştir (Özhatay, Byfield ve Atay, 2005).

Türkiye’nin üçüncü, Karadeniz Kıyı Kuşağı’nın ikinci büyük deltası olan Kızılırmak Deltası’nda göç esnasında önemli sayıda Küçük Karabatak (88), Küçük Akbalıkçıl (3200), Çeltikçi (590), Dik Kuyruk (1246), Küçük Martı (41.000), Ak Kanatlı Sumru (3000) ve 10.000’den fazla Kıyı kuşu da delta üzerinden göç etmektedir (Yarar ve Magnin, 1997)

Bafra Ovası ve civarı turizm ve rekreasyonel faaliyetler açısından birçok tarihsel, kültürel ve doğal çekiciliğe sahiptir. Batısında yer alan Alaçam ve Yakakent ilçeleri de sahip oldukları doğal ve kültürel çekiciliklerle delta ziyaretçilerine alternatif turizm olanakları sunmaktadır. Doğaseverler için farklı doğa gezileri ve sporlarına olanak sağlayan özellikleri ile bölgenin alternatif turizm alanlarını artırmaktadır (Yıldırım, 2018). Kızılırmak Deltası’nın ekolojik ortam özellikleri yüzlerce kuş türüne ev sahipliği yaptığı için, Ornitoloji turizmine ilgi duyan doğa severlerin sahaya ilgisi oldukça fazladır. Bu kuş gözlemcilerinin amacı; Saz Horozu’nu gözlemek ve fotoğraflamak olduğu kadar, onu dolaylı olarak kayıt altına almaktır.

Sadece Ornitoloji turizmine ilgi duyanlar için değil, tüm insanlığın yaşamında önemli bir yere sahiptir kuşlar. İlk evcilleştirilen hayvanın kuş olması, türkülere, şiirlere kuşların konu olması insanın bir parçası izlenimi de oluşturmaktadır. Örneğin, Cahit Zarifoğlu’nun yazdığı şiirde;

“Bir yerden bir yere uçuyorsa kuşlar;
Mevsimler değişmiştir,
İnsanlar da...” gibi

Ya da Karacaoğlan'ın dizelerinde türküye dönüşen;
“Yeşil Başlı Gövel ördek,
Uçar gider göle karşı.
Eğricesin tel tel etmiş,
Döker gider yâre karşı...” gibi daha nice şeye konu olmuştur kuşlar.

Araştırmanın Amacı ve Önemi

Çalışmanın amacı; Ornitoloji turizmine dikkat çekmek, Kızılırmak Deltası'nın Önemli Bir Kuş Alanı olduğunu göstermek, Saz Horozu'nu kayıt altına almak ve kuşlar hakkında farkındalık yaratmaktır.

Araştırmanın Yöntemi

Bu çalışmada literatür taraması ve doküman analiz yöntemi kullanılmıştır. Doküman analizi, belli bir amaçla yönelik olarak kaynakları not alma, okuma, bulma ve değerlendirme işlemlerini kapsamaktadır (Karasar, 2005). Bir başka deyişle doküman analizi, basılı veya elektronik (bilgisayar tabanlı ve internet erişimli) materyallerin incelenmesi ve değerlendirilmesi sürecinde gerçekleşen bir dizi işlemdir (Bowen, 2009). Ayrıca bu çalışma literatür taraması, belirli bulgulara teorik ve metodolojik katkıların yanı sıra bulgular da dahil olmak üzere mevcut bilgileri sunan bilimsel bir makale olma özelliği taşımaktadır.

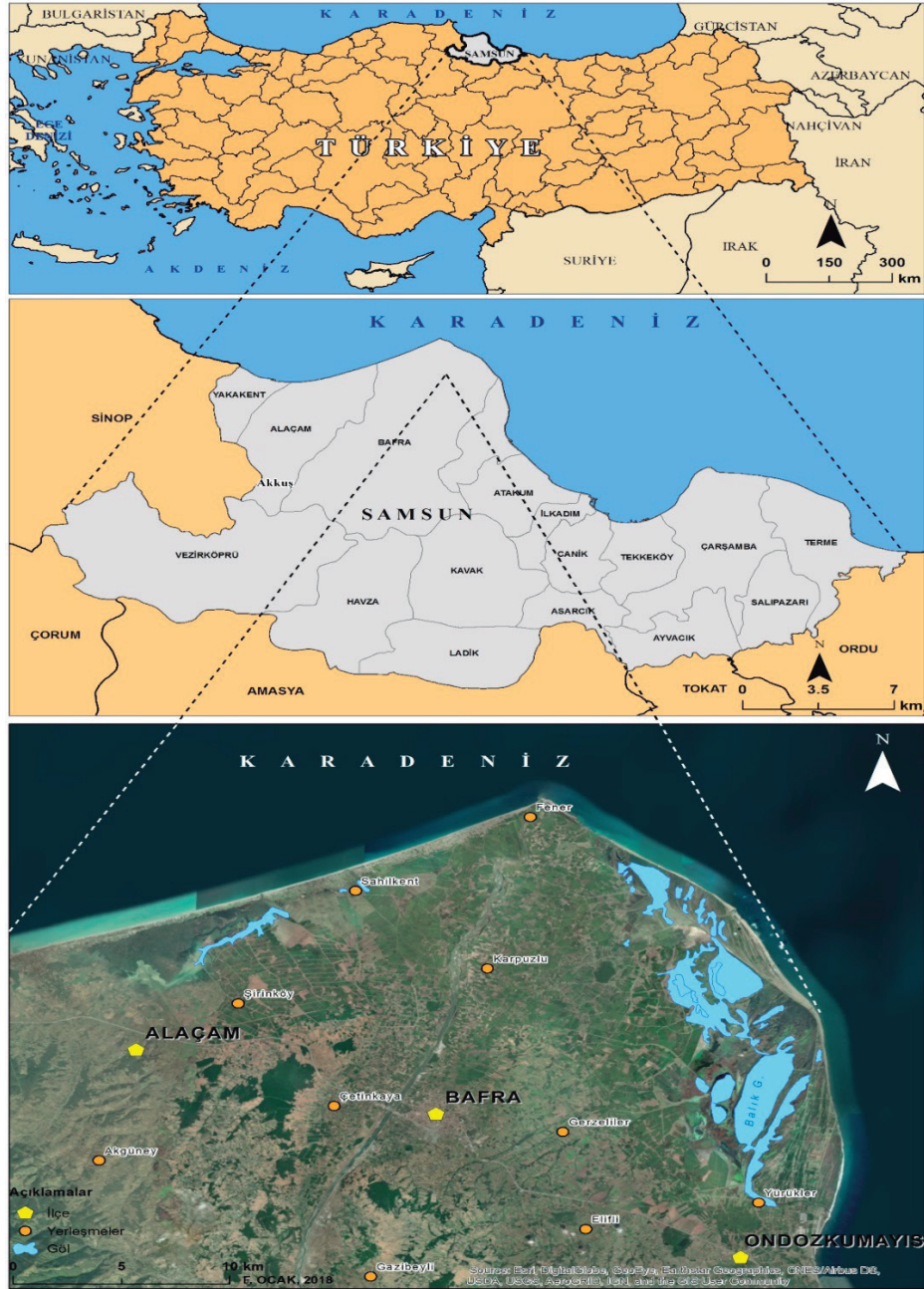
Kızılırmak Deltası'nın Oluşumu

Kızılırmak Deltası Kuaterner esnasında birtakım safhalar halinde gelişmiştir. Oluşumunda östatik hareketlerin önemli rolü yanında, denizin alçaldığı glasiyal safhalarda yarılmalar ve interglasiyal safhalarda ise alüvyal birikimlere sahne olmuştur. Ova bugünkü şeklini Flandriyen transgresyonundan sonra almış olsa da en önemli gelişim ise Holosen'de, yani son 10.000 yıl içerisinde meydana gelmiştir (Ardos, 1996).

Kızılırmak Deltası Kuaterner boyunca gelişmiştir. Deltanın oluşumunda başta Kızılırmak ve diğer akarsuların taşıdıkları malzemeleri, döküldükleri sahada biriktirmeleri olsa da, gelişiminde östatik ve tektonik hareketler de etkili olmuştur (Zeybek vd. 2013)

Kızılırmak Deltası, Samsun ilinin ilçeleri olan Ondokuzmayıs, Bafra ve Alaçam ilçelerinin sınırları içinde yer almaktadır ve denizden 1km kara yönünde olan sahayı kapsamaktadır.

Kızılırmak Deltası, Karadeniz kıyı kesiminde Çarşamba Deltasından sonra ikinci büyük deltadır. Delta, Orta Karadeniz Bölümü'nün kıyı kesiminde 35° 35' 45" - 36° 07' 07" doğu boylamları ile 41° 30' 15" - 41° 44' 08" kuzey enlemleri arasında yer almaktadır. Kuzeyden Karadeniz ile sınırlandırılmış olan delta, güneyde ise Doğanlı (Martıkale) Köyü yakınlarına kadar uzanmaktadır. Kuzeye doğru büyük bir çıkıntı oluşturan delta doğuya ve batıya gidildikçe daralmakta ve kıyı düzlüklerine geçilmektedir. Deltanın doğu sınırı Engiz Çayı yakınlarındaki Muştalı Köyü çevresine, batı sınırı ise Alaçam ilçe merkezinin batısına kadar uzanmaktadır (Zeybek vd. 2013).



Harita 1. Kızılırmak Deltası Haritası ve Araştırma Alanı (Mertol vd. 2019)

Deltayı oluşturan Kızılırmak, sınırlarımız içinden doğan ve yine sınırlarımız içinden denize ulaşan en uzun akarsuyumuz olup, adını akarsu yatağında bulunan, üçüncü zaman ortalarında çökelmiş kırmızı renkteki kumlu-killi tortudan almaktadır. Nehrin uzunluğu 1355 km'dir. Nehir, İç Anadolu'nun en doğusunda bulunan Sivas ilindeki Kızıldağ'ın güney yamaçlarından yaklaşık 39.8 kuzey 38.8 doğu noktasından doğar ve önce batı ve güney batıya doğru akar, daha sonra yay şeklinde biçimlenir. Bu noktadan sonra ilk olarak batıya, daha sonra güneybatıdaki Tuz Gölü'nün kuzey doğusundan geçerek kuzey batıya akar. Daha sonra kuzey ve kuzeydoğuya yönelir. Bu kesimde en büyük kollarından biri olan Delice Irmağı ile 40.47 doğu 34.14 batı noktasında birleşir. Sonra kıvrımlar yaparak kuzeybatıya akar. Bu kesimden sonra 41.10 doğu 34.42 batıda Devrez Nehri ile birlikte akar ve kuzeydoğuya doğru döner. Bu noktadan sonra aşağı çığırına ulaşır ve Karadeniz'e 41.72 kuzey 35.95 doğu noktasında boşalır. Bu akışı sırasında sırasıyla Sivas, Kayseri, Nevşehir, Kırşehir, Kırıkkale, Ankara, Çankırı, Çorum ve Samsun illerinden geçerken çok sayıda dere ve çayın sularını toplayarak Bafra Burnu'ndan Karadeniz'e ulaşır (Önal, 2009).

Kızılırmak Deltasının Genel Özellikleri

Bafra'nın dolayısıyla da deltanın yerleşim tarihi, M.Ö. 5000 yıllarına kadar uzanmaktadır. İkiz tepe I ve II kazılarında elde edilen bulgulara göre, Kızılırmak Deltası ve yakın çevresindeki insan varlığı Kalkolitik (M.Ö. 5000 - 3000 yıl) ve İlk Tunç Çağına (M.Ö. 3000 – 2000 yıl) tarihlenmektedir (Alkım, U. B., Alkım, H., Bilgi, Ö., 1988, Bilgi, Ö., 1996, Bilgi, Ö., 2001)

Deltadaki topraklar çoğunlukla alüvyal topraklardır, bu topraklar genellikle taze tortul depozitler üzerinde oluşur ve bu genç topraklarda katmanlar bulunmaz veya bulunsa bile, çok zayıf gelişmiştir; buna karşılık, değişik özellikte mineral katlar bulunur. Bu topraklar çoğunlukla taban suyunun etkisi altındadır. Tarım bakımından çok önemli olan bu topraklar, iklimin elverdiği bütün kültür bitkilerini yetiştirmeye elverişlidir (www.bolge07.dsi.gov.tr). Dengiz ve Özcan (2006) 'ya göre; Özellikle delta ovasındaki toprakların büyük bir kısmı olan % 62.4'ü (50284 ha), tarımsal yönden ve kalitelik özelliği bakımından çok verimli ve verimli (I ve II) sınıfları oluşturmaktadır.

Deltadaki iklim ise; genellikle ılıman bir iklime sahip olan Samsun'un iç kesimleri ve sahil şeridinde iki ayrı iklim özelliği görülmektedir. İç kesimlerde Akdağ ve Canik Dağları'nın etkisi görülmektedir. Sahil şeridinde ise (Şehir merkezi, Terme, Çarşamba, Bafra, Alaçam, Ondokuzmayıs, Tekkeköy ve Yakakent) Karadeniz ikliminin etkisi görülür. Araştırma sahası, genel itibarıyla Karadeniz kıyısında yer alması nedeniyle Karadeniz Bölgesi Kıyı Kuşağı İklim özelliklerini yansıtmaktadır (Bulut ve Yıldırım, 2018). Başka bir ifadeyle Samsun, Karadeniz Bölgesi kıyı boyu ve kıyı yakını yöreler için, "Karadeniz etkili nemli, ılıman bir iklim tipi" olarak tanımlanan iklim bölgesinde yer almaktadır (Nişancı, 2002) Bölgenin bitki örtüsü iklimin yağışlı olmasına bağlı olarak ormandır. 0-1200 m arasında Meşe, Gürgen, Kestane ve Çınar gibi ağaçlar yer alırken, 1200-2000 arasında çam çeşitlerini görmek mümkündür. Ayrıca ormanlar deniz seviyesinden başlar (Eğilmez, 2020).

Tarımsal faaliyetler deltadaki en yoğun alan kullanımını oluşturmaktadır. Bafra'da pirinç, şeker pancarı, tahıllar, kanola ve çeşitli sebzeler yetiştirilmektedir. Meralarda ise hayvancılık (sığır, koyun ve manda yetiştiriciliği) yapılmaktadır. Ayrıca balıkçılık ve saz kesimi yöre halkı için önemli bir ekonomik etkinliktir ([URL_2](#)).

Deltadaki alanın %67'si Tarım alanları, %21'i Sulak alanları, %5'i Ormanlık alanları, %4 'ü kumulları, %2'si yerleşim alanlarını, %1' de diğerini oluşturmaktadır (Kızılırmak Deltası Sulak Alan Yönetim Planı, 2008-2012).

Ornitoloji (Kuş GözetlemeTurizmi) ve Fotoğrafçılık

Kuş gözlemciliği "kuşları yaşam alanlarında gözleme ve tanımlama faaliyeti" şeklinde tanımlanmaktadır (Şekercioğlu 2002). Bu kuş yaşam alanların başında da Önemli Bir Kuş alanı olan **Kızılırmak Deltası** gelmektedir. Önemli Kuş Alanları (ÖKA'lar) kuşların üremelerine, kışı geçirmelerine olanak sağlayan veya göç yolları üzerinde bulunan alanlardır ([URL_3](#)) Bu nedenle, ÖKA'lar veya diğer doğal alanlar kuş gözlemlemek için tercih edilmektedir. ÖKA'lara birçok ziyaretçi ve kuş gözlemcisi gelmektedir. Örneğin, UNESCO Dünya Doğal Mirası Geçici Listesi'nde yer alan ve Yaban Hayatı geliştirme Sahası olarak ilan edilen Kızılırmak Deltasında ziyaretçi ve yönetim merkezlerinin yanı sıra Kuş Gözlem Kuleleri bulunmaktadır. Görüntü izleme merkezinde deltanın farklı yerlerine yerleştirilen dört adet kamera ile alınan görüntüler ziyaretçiler tarafından izlenebilmektedir.

Avrupa Kuş Alanları envanterindeki en önemli 4 kriterden 3'üne sahip olan Kızılırmak deltası, Deniz Kartalı, Tepeli Pelikan, Kara Leylek, Turna, Balıkçıl, Ördek, Yağmurcun gibi pek çok ötücü ve su kuşunu barındırmakla birlikte yaban hayatına dair Yılkı Atlarını ve Mandaları görmek mümkündür ([URL_4](#))

Kızılırmak Deltasında 321 kuş türü tespit edilmiştir. 50.000–100.000 adet su kuşunun kış aylarını geçirmesi bakımından önemli olan saha 80 kuş türünün kesin ürediği, 28 türün üreme olasılığının yüksek olduğu ve 90 türün de üreme olasılığının olduğu görülmektedir (Gürsoy, 2007). Fakat 2007 yılından 2021 yılına kadar geçen sürede kayıt altına alınan kuşların sayısında ve türünde ilerlemeler kaydedilmiştir. Örneğin;

Ülke genelinde 2019 yılında sadece Samsun'da görülen ve üç saat sonra göçüp, bir daha görülmeyen son ve tek kuş "Gri Başlı Kız Kuşu" Vedat Soğukpınar tarafından fotoğraflanarak kayıt altına alınmıştır (URL_5). 2021 Ocak- Şubat ayı itibari ile 'Kızılırmak Deltası Araştırma Projesi' kapsamındaki izleme çalışmaları sırasında deltada uzun süredir görülmeyen ve nesli küresel ölçekte tehlike altında bulunan "Sibiry Kazı" tespit edilmiştir (www.csb.gov.tr). Ve en son olarak 2021 Mart ayında deltada Emin Yoğurtcuoğlu tarafından "Amerikan Altın Yağmurcunu" (*Pluvialis Dominica*) gözlenmiş ve kayıt altına alınmıştır (URL_5).

Bu kuşlar dışında çalışmaya konu olan Saz Horozu, Samsun Büyük Şehir Belediyesi tarafından Samsun'un tanıtım yüzü kabul edilmiştir. Belediye Saz Horozu'nun resmini kentin tanıtım materyallerinde sıkça kullanmaktadır.

Diğer Kuşlar gibi Saz Horoz'u içinde üreme dönemi en seçici olduğu dönemdir. Saz Horoz'u üreme döneminde Kızılırmak Deltası'nı tercih etmektedir (bkz. Harita 3). Birçok kuş gibi bu bölgede yuvalaması, çok güçlü bir ekolojik göstergedir. Deltada kendisine ve yavrularına yetecek kadar yiyecek olması, yumurtalarını koruyacak ve yavrularını büyütecek güvenli alanların olması büyük olasılıkla bu tercihin nedenidir. Bu bilgilerden hareketle delta, tüm canlılar için olduğu kadar Saz Horoz'u için de hayati bir öneme sahiptir.

Sahanın Flora ve Fauna özelliklerindeki çeşitlilik kuş gözlemcilerine, doğa ve düğün fotoğrafçılarına, Doğa sporları ile ilgilenenlere fırsatlar sunmaktadır. Kuşları fotoğraflamak bir aktivite olmak dışında, Ornitoloji bilimine de dolaylı olarak katkı sağlamaktadır. Ayrıca deltada bulunan Lagün göllerinin kendisi de en az kuşlar kadar kuş gözlemcileri açısından çekicilik unsurudur. Bu göllerin yerleşim alanları dışında kalması ve çevrelerinin de seyrek nüfuslu olması, kırsal turizm açısından önemlidir. Özellikle de 21. yy' da tüm insanlığın karşı karşıya kaldığı COVID-19 virüs salgını nedeniyle kitle turizminden kaçan insanların, turizm tercihlerini alternatif turizm çeşitlerine yönelteceği düşünülmüşse bu iyi bir fırsattır. Bu alternatif turizm türlerinin başında da Ornitolojik turizm gelmektedir.

Saz Horozu Türün Biyolojisi (Habitat Seçimi, Beslenme, Üreme)

Saz Horozu'nun erkekleri dişilerden %10 kadar büyük olup, kalın gagalı, uzun bacaklı ve hantaldırlar. Uzun, kalın, dizli bacakları vardır. Çıplak kısımları erişkinlerde tamamen kırmızı, gençlerde ise daha donuktur. Kuyruk altı tamamen beyazdır. Düz bir tüy örtüsüne sahiptirler. Renkleri menekşe mavisi-morumsu renktedir. Gençler sıçan kırmızı ve donuk renktedir. Eşeyler tamamen benzerdir. Saz Horozu, EC Kuş Direktifleri ve Bern Sözleşmesi'nin II numaralı ekinde bulunmaktadır. Avrupa'da sınırlı sayılarından ötürü nadir olduğu düşünülmekte ve Spec 3 olarak listelenmektedir (URL_5).

Saz Horozu tatlı veya tuzlu otların derinlerde olduğu veya yüzeye kadar büyüdüğü; canlı veya ölü *Typa*, *Pragmites*, *Scirpus*, *Carex* (1m den yüksek olmamak kaydıyla) su üstüne çıkan vejetasyonların bulunduğu düşük seviyedeki dar veya kapanmış açık suların (Lagün gibi) bulunduğu sulak alanları tercih eder (URL_5).

Saz Horozu ülkemizin de içinde bulunduğu Batı Paleatrikte üç alt tür yayılım göstermektedir.

Porphyrio Porphyrio Porphyri: Batı Akdeniz alt türüdür ve en çok rastlanandır. Üst kısımları ve kanatları menekşe mavisi, yüzü, boyun, ön kısım ve göğsü koyu mavi, vücudun alt kısmı siyah mavi, kuyruk altı tamamen beyazdır. İtalya, Portekiz, İspanya gibi Batı Akdeniz ülkelerinde yayılım gösterir.

Porphyrio Porphyrio Madagascariensis: Mısır alt türü olarak bilinir. Kanat üstünün mavi yeşil olması ve uçuş tüylerinin daha mavi olmasıyla *porphyrio* alt türünden ayrılır.

Porphyrio Porphyrio Caspius ve Seistanicus: Orta doğu alt türü olarak bilinir. Kafası ve boğazı soluk gri, göğsü soğuk mavi, sırtı koyu mavi, kanatları açık mavidir. Ülkemizde ise *Caspius* ve *Seistanicus* alt türüne rastlanır. Kızılırmak Delta'sı ve Göksu Delta'sında görülmektedir. Fakat son yıllarda Malatya ve Kars gibi alanlarda da görülmeye başlanmıştır (URL_5).

Saz Horozları Omnivordurlar fakat genelde sucul veya yarı sucul bitkilerin filizleri, yaprak, kök, çiçek ve tohumlarını yerler. Yemeğini ayakta arar, kısa bitkilerde otların, daha uzunlarını da gagasıyla aşağı doğru çeker ve ayaklarıyla koparır. Kopardıklarını yine ayakları yardımıyla yer. Aynı şeyi büyük besin parçaları için

de yapar ve ayakları yardımıyla gagasını kaldırır. Güçlü gagasıyla küçük parçaları ayırır. Bu davranışı genç bireylerinde yapmaya çalıştığı gözlemlenmiştir. Sıklıkla pirinç tarlalarında beslenirken gözlemlenmiştir (URL_5).

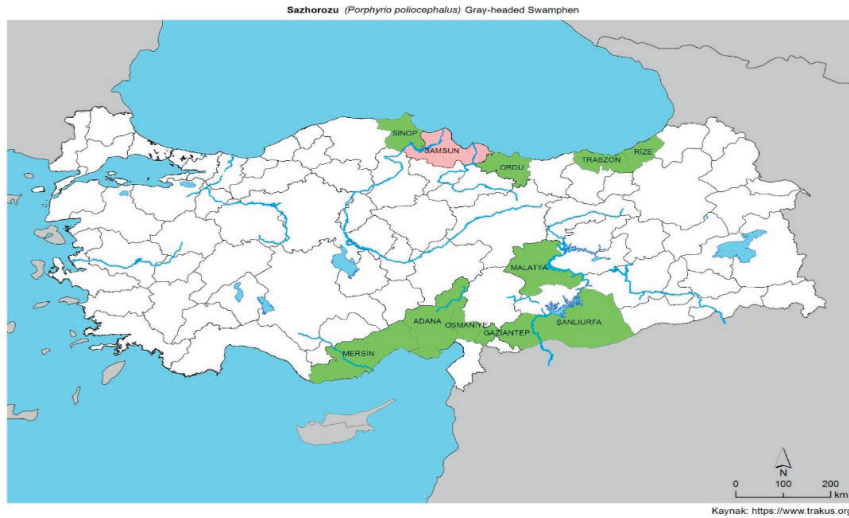
Saz Horozu ülkemizde yerli bir türdür. Kızılırmak Deltası'na nerden ve nasıl geldiği bilinmemektedir. Varsayımlara göre Hazar Gölü'nün kuzeyinden geldiği sanılmaktadır. Kızılırmak Deltası'nda sayılarının giderek arttığı gözlemlenmektedir. Bu hızlı artışın sebebi kooperatif üreme şekli ve üreme başarısının yüksekliğinden kaynaklandığı düşünülmektedir. Ayrıca kuluçka süresi 23-25 gün, yumurta sayısı 2-7 adet, yumurta boyu 55x37 mm'dir (URL_5).

Avrupa popülasyonu < 35,000 çifttir. 1970-1990 yılları arasında adım adım yükselmiştir. 1990-2000 yılları arasında tür sayısı tüm Avrupa yayılım alanının büyük bir bölümünde, İspanya ve Azerbaycan'daki önemli popülasyonları da içerecek şekilde artmaya devam etmiş ve genel olarak dengeli bir artış içerisinde olmuştur (URL_5).

Bununla beraber, Avrupa'daki üreyen popülasyonun %90'ından fazlası belli bölgelerde sınırlanmış ve bundan dolayı yerleşik tür olarak değerlendirilmiştir (Birds in Europe, 2007).

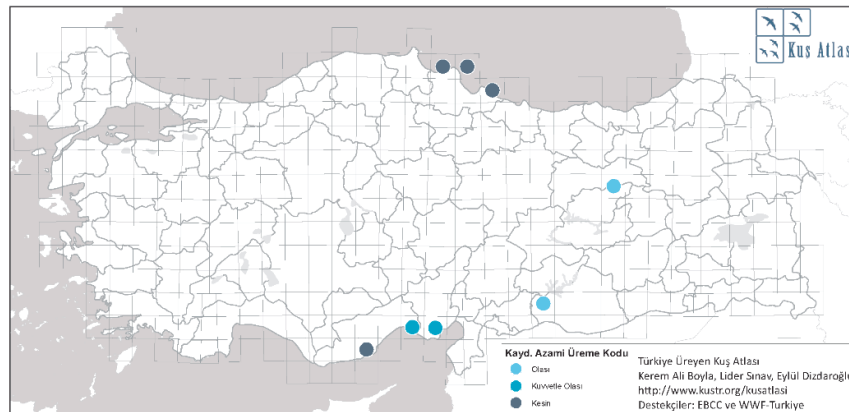
Saz Horozu bazı yörelerde Sultan Tavuğu, Göl Tavuğu veya Gök Saz Horozu adlarıyla bilinir (URL_5).

Türkiye'de Saz Horozu'nun Yayılım ve Üreme Alanları

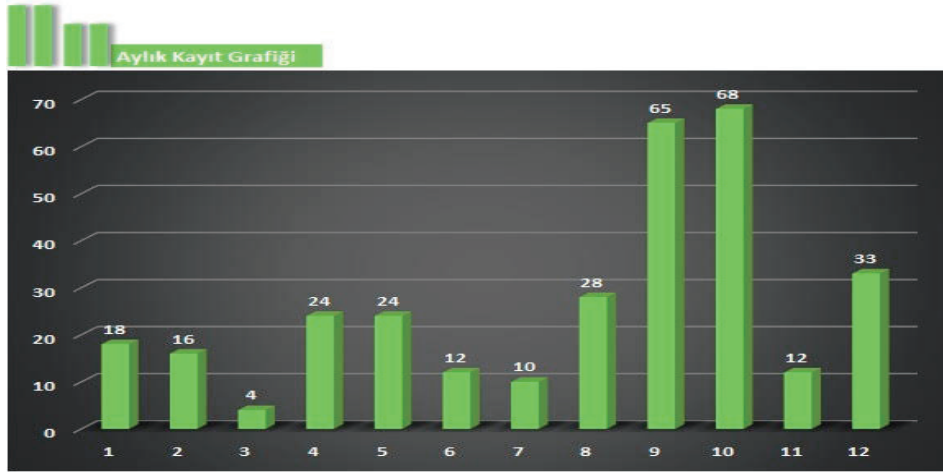


Harita 2. Saz Horozu (*Porphyrio ((porphyrio)) poliocephalus*) Yayılım Alanları (URL_5)

80. Sazhorozu *Porphyrio ((porphyrio)) poliocephalus (et al)*



Harita 3. Saz Horozu (*Porphyrio ((porphyrio)) poliocephalus*) Üreme Alanları (URL_1)



Şekil 1. Saz Horozu Aylık Kayıt Grafiği (URL_5)

BULGULAR

Yukarıdaki haritalardan elde edilen bilgiler ışığında; 2. haritada Saz Horozu türünün yaygın olarak sulak alanları, su kenarlarını, kıyı kenarlarını ya da bataklık alanları tercih ettiği sonucuna ulaşılmaktadır. Ayrıca Saz Horozu türünün bataklık alanları tercih ettiği ve kır kuşu kategorisinde olduğu düşünüldüğünde bu alanlarda yaygınlık göstermesi olası bir sonuçtur. 3. Harita ise, Saz Horozu'nun Türkiye'deki olası, kuvvetli olası ve kesin üreme alanlarını göstermektedir. Kesin üreme alanlarının başında Karadeniz ve Akdeniz bölgesinde olduğunu görülmektedir. Başka bir ifadeyle, türün kesin üreme alanları, Samsun'daki Kızılırmak Deltası ile Mersin'deki Göksu Deltası'dır. Kuvvetli olası yere bakıldığında, Adana'da bulunan ve Türkiye'nin de en büyük kıyı ovası olan Çukurova olduğu görülmektedir. Olası yerlerinde yine Fırat ve Dicle Nehri ile kolları çevresinde olduğu görülmektedir. Yani Saz Horoz'u Türkiye'de sulak alanları tercih etmiştir.

Şekil 1'deki grafiğe bakıldığında Saz Horozu ile ilgili kayıtların 4-5. Aylar (Nisan-Mayıs) ve 9-10. Aylar (Eylül-Ekim) 'da daha fazla kaydedildiği görülmektedir. Bu ayların ilkbahar ve sonbahar mevsimlerine denk geldiği açıktır. Çünkü bu mevsimler genel olarak kuşların göç mevsimleridir. Yine grafikten anlaşılacağı üzere, Saz Horozu türü Kızılırmak Deltası'na en fazla son baharda uğramış gözükmektedir. Bu sonuç iki açıdan önemli olabilir: Birincisi; Türü fotoğraflamak isteyen ve kuş turizmine ilgi duyanlar için en uygun zamanın sonbahar ve ilkbahar mevsimleri olması, İkincisi de bu mevsimlerde kayıt tutmak ve popülasyon hakkında daha kapsamlı veri elde etmek olmasıdır. Bu ikinci maddenin önemi şu açıdan da değerli kabul edilebilir; kuşlar hakkında tutulan kayıtların ülke içi ve ülke dışı olmak üzere, konu ile ilgilenenler için bir kaynak oluşturmasıdır.

TARTIŞMA VE SONUÇ

Turizm dünyanın en hızlı büyüyen ekonomik etkinliklerinden biridir ve dinamik bir yapıya sahiptir. Hizmet sektörü içerisinde bulunan turizm faaliyetleri, ülkelerin milli gelirine doğrudan katkısı sağlamaktadır. Bu yüzden turizm sektörüne "Bacasız Sanayi, Görünmeyen Ticaret" denilmektedir. Yani direkt döviz girdisi demektir.

Bireyler açısından ise turizm faaliyetleri; İnsanların rahatlaması, dinlenmesi, eğlenmesi veya öğrenmesi açısından gereklidir. Çünkü insan sosyal bir varlıktır. Fakat Covid-19 Pandemisi bu sosyallik yerini izolasyona ve mesafeye bırakmıştır. Dolayısıyla turizm etkinlikleri de bundan olumsuz etkilenebilir ve insanlar kitle turizminden kaçınma eğilimi gösterebilir. Ayrıca ülkeler tedbir kapsamında otel, müze, havuz-deniz, hamam, kuaför gibi toplu mekânlara gitmeyi kısıtlamaktadır. Bu kısıtlama turistlerin turizm tercihlerini alternatif turizm türlerine kaydırmasına bir neden teşkil edebilir. Veya kalabalık mekânlardan daha butik mekânlara bir

yönelim olabilir. Türkiye'nin sahip olduğu yer altı ve yer üstü zenginlikleri bu alternatif turizm türlerini karşılayabilecek çeşitliliktedir. Mesela Deltadaki Lagün gölleri, çevrelerinin seyrek nüfuslu olması nedeniyle kırsal turizme uygundur.

Kitle turizminden kaçan, sosyal izolasyonun yarattığı ruhsal bunalımdan uzaklaşmak isteyen, kuşları seven ve fotoğraflamak isteyen herkes, önemli bir kuş alanı olan Kızılırmak Deltası'nda stres atabilir. Delta ve çevresindeki belirlenen alanlarda kuş gözetleme aktivitelerinde bulunabilir. Özellikle ilkbahar ve sonbahar aylarında kuşların göç zamanını tercih ederlerse daha renkli görüntüler elde edebilir. Çalışmaya konu olan ve Samsun'un da marka yüzü olan Saz Horozu'nun resimleri çekebilirler. Sadece kuş resimleri değil sahada yer alan diğer canlıları (Yılkı atları, Mandalalar, Sürüngenler, Balıklar vb.), nadir bitkileri, meskenleri, gölleri, nehirleri, birçok şeyin fotoğrafını çekebilirler. Sahadaki irili ufaklı birçok gölün çevresi, seyrek nüfuslu olması ve sessiz-sakin ortamları nedeniyle kırsal turizm ve Ekoturizm olanakları da sunmaktadır.

Aynı zamanda bu lokasyonda kısa mesafeli doğa yürüyüşleri düzenleyebilirler. Deltaya iki yerden girişin yapıldığı Bafra ve Ondokuzmayıs ilçelerindeki gastronomik tatları deneyebilirler. Ekstrem spor dallarının başında gelen hava paraşütü ile tandem uçuşları ayarlayarak sahayı kuş bakışı seyredebilirler. Ekoturizmin her alanından faydalanabilirler. Ekoturizm, çevre duyarlılığının turizmdeki izdüşümü ve doğal alanlardaki seyahatlerin bir numaralı adlandırıcısı olarak kabul görmektedir (Sezer, 2011). Bulunduğu konum ve sahip olduğu doğal ve kültürel çekicilikler nedeniyle delta ve çevresinin, ekoturizm potansiyeli oldukça yüksektir. Özellikle koruma altında olan hassas alanları bakımından da dikkate değer bir güce sahiptir.

Burada dikkat edilmesi gereken en önemli hususlar; Turistik faaliyetler ile çevre sürekli bir etkileşim içerisindedir. Bir yerde turizmin gelişmesi her şeyden önce çevreye verilen önemle gerçekleşir. Doğal kaynakların yok edildiği, doğal çevrenin kirletildiği, canlı türlerinin yok edildiği bir ortamda turizmin hiçbir türü gelişmez. Bu doğrultuda insanlar koruma-kullanma dengesine dikkat ederek doğadan faydalanmalıdır. Ayrıca yöre halkının turizme bakışı ve turistlere olan tutumları da çok önemlidir. Yöre halkı turizm ve turizme kaynaklık eden çekicilikler konusunda bilinçlendirilmelidir. Bu bilinçlendirme çekiciliklerin korunması açısından gereklidir. Ayrıca doğal çekiciliklerin turizme kazandırılmasında, sürdürülebilir gelişmeyi sağlamak da bir o kadar önemlidir. Bahsi geçen saha uluslararası doğa koruma alanı kapsamında olduğu için Ornitoloji turizmine katılacak kişiler, Kuş Cenneti'nin her yerinde gözlem yapamazlar. Kuşlara zarar veremezler. Usulsüz avlanmada bulunamazlar.

Sonuç olarak, bu pandemi sürecinde kuş gözetleme turizmine ilgi duyan ya da başka alternatif turizm türlerini merak eden herkes belirlenen alanlarda birçok aktiviteyi gerçekleştirebilir.

KAYNAKÇA

- Alkım, U. B., Alkım, H., ve Bilgi, Ö. (1988). İkiztepe I, Birinci ve ikinci dönem kazıları (The first and second seasons excavation), 1974-1975, *Atatürk Kültür, Dil ve Tarih Yüksek Kurumu, Türk Tarih Kurumu Yayınları V. Dizi*, Sa. 39, Ankara.
- Ardos, M. (1996). *Türkiye’de Kuaterner Jeomorfolojisi*, II. Baskı, Çantay Kitabevi, İstanbul.
- Bulut, İ., ve Yıldırım, M. (2018). Yakakent’in turizm potansiyeli. *Studies of The Ottoman Domain*, 8(15), 1-26.
- Bowen, G. A. (2009). Document analysis as a qualitative research method. *Qualitative Research Journal*, 9(2), 27-40.
- Dengiz, O., ve Özcan, H., (2006). Samsun-Bafra ovası topraklarının Cbs yardımıyla verimlilik indekslerinin (P1) belirlenmesi. *Selçuk Üniversitesi Ziraat Fakültesi Dergisi*, 20(38), 136-142.
- Eğilmez, M. (2018). *Tarihsel süreç içinde dünya ekonomisi*. Remzi Kitabevi. İstanbul.
- Karasar, N. (2005). *Bilimsel araştırma yöntemi*. Nobel Yayın Dağıtım.
- Gürsoy, A., (2007). Kuşlar. Kızılırmak deltası sulak alan yönetim planı alt projesi 1. bölüm raporu. *Doğa Derneği*, ss. 187 – 198.
- Magnin, G., ve Yarar, M. (1997). *Important bird breeding areas in Turkey*. DHKD Anabasım AŞ., İstanbul, Türkiye, 50-52.
- Mertol, H., Özel, P., Ocak, F., ve Çetin Ş. (2019). Sulak alanların önemi ve turizm açısından değerlendirilmesine bir örnek “Kızılırmak Deltası”. 1. Uluslararası Coğrafya Kongresi Bildiriler Kitabı.
- Nişancı, A. (2002). *Türkiye ikliminin temel öğeleri*, 11-13 Nisan, Klimatoloji Çalıştayı 2002. İzmir (1-8).
- Önal, S., (2009). *Yapay sinir ağları metodu ile Kızılırmak Nehri’nin akım tahmini*, Yüksek Lisans Tezi, Süleyman Demirel Üniversitesi Fen Bilimleri Enstitüsü Yapı Eğitimi Anabilim Dalı, Isparta.
- Özhatay, N., Byfield, A., ve Atay, S. (2005). Türkiye’nin 122 önemli bitki alanı, *WWF Türkiye Doğal Hayatı Koruma Vakfı Yayını*, İstanbul.
- Sezer, İ. (2011), *Didim-Milas Kıyı kuşağında turizm ve mekânsal etkileri*, Yayınlanmamış Doktora Tezi, Erzurum: Atatürk Üniversitesi.
- Şekercioğlu, Ç. H. (2002). Impacts of Birdwathing on Human and Avian Communities, *Enviromental Conversation*, 29(3), 282-289.
- URL_1. (<http://kustr.org/kusatlasi>) adresinden 21.03.2021 tarihinde ulaşılmıştır.
- URL_2. (www.oka.org.tr) adresinden 12.04.2021 tarihinde ulaşılmıştır.
- URL_3. (www.birdlife.org) adresinden 9.05.2021 tarihinde ulaşılmıştır.
- URL_4. (www.19mayis.bel.tr) adresinden 12.03.2021 tarihinde ulaşılmıştır.
- URL_5. Kızılırmak Deltası, <http://www.trakus.org> adresinden 12.03.2021 tarihinde ulaşılmıştır.
- Yıldırım, M. (2018). *Mavi ile yeşilin buluştuğu yer Yakakent*. Samsun: E Yazı Yayınları.
- Zeybek H. İ., Uzun, A., Yılmaz, C., Bahadır, M., ve Dinçer H. (2013). *Kızılırmak Deltası’nda kıyı çizgisi değişikliklerinin CBS ve uzaktan algılama teknikleri ile değerlendirilmesi*. 23-25 Ekim 2013 III. Ulusal Sulak Alanlar Kongresi Bildiriler Kitabı.

EXTENDED SUMMARY

Purpose

Purpose of the study; to draw attention to Ornito tourism, to show that the Kızılırmak Delta is an Important Bird Area, to record the Reed Rooster and to raise awareness about birds. Bafra Plain and its surroundings have many historical, cultural and natural attractions in terms of tourism and recreational activities. Alaçam and Yakakent districts in the west also offer alternative tourism opportunities to delta visitors with their natural and cultural attractions. It increases the alternative tourism areas of the region with its features that allow different nature trips and sports for nature lovers (Yıldırım, 2018). Since the ecological environment features of the Kızılırmak Delta are home to hundreds of bird species, nature lovers interested in ornithology tourism are very interested in the site. The purpose of these bird watchers; Observing and photographing the Reed Rooster is as well as indirectly recording it.

Method

In this study, literature review and document analysis method were used. Document analysis includes the processes of taking notes, reading, finding and evaluating resources for a specific purpose (Karasar, 2005). In other words, document analysis is a series processes that take place in the process of examining and evaluating printed or electronic (computer-based and internet-enabled) materials (Bowen, 2009). In addition, this study is a literature review, a scientific article presenting current information, including findings, as well as theoretical and methodological contributions to certain findings.

Findings, Conclusion and Discussion

Tourism is one of the fastest growing economic activities in the world and has a dynamic structure. Tourism activities in the service sector directly contribute to the national income of the countries. That's why the tourism sector is called "Smokeless Industry, Invisible Trade". In other words, it means direct foreign currency inflow. In terms of individuals, tourism activities; it is necessary for people to relax, rest, have fun or learn. Because man is a social being. But the Covid-19 Pandemic has left this sociality place to isolation and distance.