

## SYMBOLS IN ODILON REDON PAINGTINGS

Meral BATUR ÇAY<sup>1\*</sup>

\*Doç. Dr., Karabük Üniversitesi Safranbolu Fethi Toker Güzel Sanatlar ve Tasarım Fakültesi, Resim Bölümü

### Abstract

Artists who transform their lives with the instruments of art have revealed their selves in a language unique to them. The unconscious, metaphysical, supernatural and surreal elements that are among these modes of expression are some of the ways symbolist artists frequently use them in explaining their world. Odilon Redon is one of the artists who use symbolic images in his paintings by integrating them with existential philosophy in a surreal atmosphere. In the imaginary worlds, the common images of the unconscious, and in his works that he creates based on dreams and extraordinary states of consciousness, the artist enables the human being to question everything that appears including himself. Expressing his inner world with different and striking elements, the artist uses surrealistic and symbolic images in his works. Analyzing these images and the hidden meanings in the images he uses also explores the mysterious world of the artist. For this reason, this research aims to evaluate the works of symbolist painting and printing artist Odilon Redon, who left deep traces in the history of art, the images he uses in his works, the symbolic meanings of these images and the semantic dimensions of all these images in the audience.

**Keywords:** Odilon Redon, Painting, Printmaking, Symbol.

## ODILON REDON RESİMLERİNDEKİ SEMBOLLER

### Özet

Yaşantılarını sanatın enstrümanlarıyla dönüşüme uğratan sanatçılar benliklerini kendilerine özgü bir dille ortaya koymuşlardır. Bu ifade şekilleri arasında yer alan bilinçdışı, metafizik, tabiatüstü ve gerçeküstü öğeler symbolist sanatçıların kendi dünyalarını açılmak üzere sıklıkla kullandığı yollardan bazılarıdır. Resimlerinde sembolik imgeleri gerçeküstücü bir atmosferde varoluşçu felsefeyle bütünleştirerek kullanan sanatçılardan biri de Odilon Redon'dur. Sanatçı, düşsel dünyalarda, bilinçdışının ortak imgelerinde ve düşler ile sıra dışı bilinç hallerinden yola çıkarak oluşturduğu yapıtlarında insanoğlunun kendi dahil görünen her şeyi sorgulamasını sağlar. İç dünyasını kullandığı farklı ve çarpıcı öğelerle dışa vuran sanatçı eserlerinde gerçeküstücü ve sembolik imgeler kullanır. Kullanmış olduğu bu imgeleri ve imgelerdeki gizli anlamları çözümlenmek sanatçının gizemli dünyasını da aralar. Bu nedenle bu araştırma, sanat tarihinde derin izler bırakmış, symbolist resim ve baskı sanatçısı Odilon Redon'un eserleri, eserlerinde kullandığı imgeleri, bu imgelerin sembolik anlamlarını ve tüm bu imgelerin izleyicide bıraktığı anlamsal boyutları irdeleyerek değerlendirmeyi amaçlamaktadır.

**Anahtar Sözcükler:** Odilon Redon, Resim, Baskı Resim, Sembol.

### Giriş

"Sanat, nesnel dünyanın, insanların bilinçaltına yansıtıkları estetik çözümlenmeler ile yakın ilişkilidir ve öznel göreceli değerlere dayanır (Şişman, 2011; 1)." Sanat eseri üretmekteki amaç, sanatçıda var olan bir duygu, düşünce ve duyuşu ölümlü boyuttan ölümsüz boyuta aktarabilmektir. Bir anlamda insanoğlunun sonlu yaşamını sonsuzluk boyutuna geçirebilmektir. Bu aktarımı gerçekleştirirken sanatçılar farklı teknikler ve farklı malzemeler kullanmaktadırlar. "Sanat eserinin temelinde yer alan malzeme, eserin fiziksel yanını oluşturur. Eserin anlamsal yanı da, sanatçının fiziksel maddeye kattığı düşüncesi ve kişiliğidir... sanatçının üslubu, sanat eserini özgün kılan ana etmendir (Şişman, 2011; 32)." Bu üslup ve yönelimlerde bazı sanatçılar imgelerini oluştururken rüya, düş, mitolojik hikayeler ve fantezilerin renkli dünyalarından yararlanmışlardır. Kullanılan tüm bu imgeler symbolizm akımı içinde yer almakta ve değerlendirilmektedir.

Symbolizmde sanatçılar, somut nesnelcilğe karşı çıkarken insanın, nesnenin ve doğanın gizemini algılamaya çalışmış, aynı zamanda bilinçaltının sırlarına vakıf olmayı amaçlamışlardır. Burada asıl önemli olan öz ve biçim

<sup>1</sup> Sorumlu Yazar E-mail: meralbatur@karabuk.edu.tr / Doi: 10.22252/ijca.884209

arayışı içinde sanatçının kendi varlığını kendi ifade dilini bulabilmesidir. Tam da bu nedenle sanatçılar, “... görüneni yeniden üretmek yerine, görünmeyeni görünür kılma (Lyton,1991; 227)’den aktaran Yılmaz, 2006; 138)” çabasında olmuşlardır.

“Sembolistler örtülü güzelliği severler. Doğaya, nesnelere, olaylara buğulu bir camın arkasından bakarlar. ... gerçeğin, yalın, çok açık biçimde değil sembollerle sunulmasını (Alkan, 2006; 24)” izleyicinin bilinciyle, bilinçaltıyla yaklaşmasını onu böyle anlamlandırmasını görünenin arkasındaki gizemi fark etmesini isterler. Gerçeğin içindeki gizi arayan sembolistlerin eserlerinde tinselcilik, gizem ve metafizik en üst noktadadır. Efsaneler, masallar, düş ve ruhsallık eserlerin çıkış noktasıdır.

“14. yy’ın ünlü düşünürü İbn Haldun (1332-1406)’a göre rüya, uykudaki insan ruhunun manalar âlemine dalması sonucunda gaipen kendisine yansıyan varlıklara ait şekil ve suretleri bir anda görmesiyle oluşur (Çelebi 2008, 307).” Sanat yapıtlarının oluşmasında rüyalar ve düşler önemli yer oynamaktadır. Özellikle sürrealist ve sembolist sanatçılar eserlerinde sıklıkla rüya, düş ve fantezilerin etkilerinden yararlanmışlardır. Bu tür yapıtlarda metafizik kuralları göz ardı edilerek gerçekdışı nesnelere ve varlıkların yaratımıyla gerçeküstü atmosferler oluşturulmuştur. Eserlerinde bu tür yaratımlar yapan sanatçılardan biri de sembolist Odilon Redon’dur.

### 1. Odilon Redon ve Eserlerinin Analizi

Asıl adı Bertrand-Jean Redon olan sanatçı, 20 Nisan 1840 tarihinde Fransa’nın Akitanya bölgesindeki Bordo şehrinde doğmuştur. Çocukluk döneminden itibaren resim eğitimi almış olan Redon, çok sayıda baskı çalışması yapmış sembolist bir ressam ve baskı sanatçısıdır. İç dünyanın yansımalarını ustalıklı yapan Redon’un çalışmaları, izleyiciye fantastik türden bir içsel yolculuğu animsattır. Düş ürünü yaratımlar, onun çalışmalarında iç yaşamın bizzat ifadesi haline gelir. Öyle ki “...yürek duyarlığının gizli ve gizemli yasalarına, kısır açıklamalardan medet ummadan, uysallıkla boyun eğenlere sesleniyorum ben ... (Cassou, 1999; 126)” demiştir kendi çalışmalarını açıklarken sanatçı. Odeon ayrıca kendi sanatını tanımlarken şu ifadeleri kullanır: “... (beni anlayanlar) için anlamlı, telkin edici, belirsiz bir sanat yaptığıma inanıyorum, ...Telkin edici sanat, düşünmeye yönlendirerek, kendisini aydınlatan, kendisini yücelten düşleri kışkırtmak amacıyla, birbirine yakın ve düzenli değişik plastik öğelerin ışmasıdır (Cassou, 1999; 128).”

“Bir sanatçı olarak ilk yıllarında Redon’un eserleri, sanatçının kendi hayal gücünden karanlık, fantastik figürler içerdikleri için kabusların ve hayallerin bir sentezi olarak tanımlanmıştır. ... Çalışmaları, içsel duygularının ve ruhunun keşfini temsil eder. Sanatçının düşlerin dehşetini daha da derinlemesine inceleyen kömür eskizleri serisi vardır. Bu çalışmalarda ölüm, melankoli, gergin kuru ve kurak manzaralar, karanlık ovalar, kasvetli bulutlar, bulanık gökyüzü altında; figürlerin bir kabustan fırlayan, hayallerden alınmış ve tarih öncesi çağlara geri dönmüş halleriyle görünür (Koç, 2020; 955).” Düşler prensi olarak anılan “sanatçı zihnini bilinç dışını temsil eden birbirinden kopuk düşsel öğelerle sürrealist düşünceyi meydana getiren rüyaya benzer imgelerin resmini yapmıştır. Onun resimlerinde iskeletler, garip yaratıklarla bir düş ve fanteziyi temsil ettirmiştir (Farthing, 2012; 338) den aktaran Öztürk, 2019; 60.”

Redon, Goya ve Edgar Poe’ya olan sonsuz saygısı nedeniyle resimlerinde, “... katkısız durumuyla düşü, ... ve her zaman en gündelik gerçekten doğmaya hazır olan fantastik’i yorumladı. İmgenin gerçeği düşsele dönüştürmesi, bitkinin bir yüz, topun bir göz olması onun sanatında çok doğaldır. ... onun yapıtında gerçekdışı, düşselin büyüsunü yaşamın güven verici temasıyla birleştirir (Cassou, 1999; 126).” Odilon Redon’un resimlerindeki bilinçaltının kuşku ve hayallerini dile getiren görüntüleri onun iç dünyasından çıkarmaktadır. Alışılmamış olan, sıra dışı olan onun yapıtlarında izleyiciyi tüm çarpıcılığıyla karşılar. İmgeler ve görüntüler onun bilinçaltından kendiliğinden gelen birer yansımadır. Bu imgeler “...bir düşün, bir içsel görmenin somutlaşmasıdır ... kederli gözlerini üzerimize dikmiş tepegöz dev, ölü bir kafaya bakan (açılan) duvar, pencereye tünemiş karga sonsuza yönelmiş garip bir topa benzeyen göz, hüzünlü yas çanı çalan maske ... (Cassou, 1999; 128)” gibi imgeler, onu eserlerinde sıklıkla kullandığı imgelerdir.



Görsel 1. Odilon Redon, 1882, “Bir Maske Ölüm Çanını Çalar”, Litografi, 44.77 x 31.12 cm, Los Angeles Şehir Müzesi, Amerika Birleşik Devletleri

Düşselin büyüsünü yaşamın güven verici temalarıyla birleştiren sanatçının litografi tekniğiyle yapılmış “Bir Maske Ölüm Çanını Çalar” isimli bu eserinde, karanlık bir kompozisyon hakimdir (Görsel 1). Resmin merkezinde ilk dikkati çeken bu dünya yaşamının güzelliklerinin geçiciliğini ve sonunda her şeyin bitmek zorunda olduğunun kutsal sembolü olan kafatasını anımsatan maske imgesidir. Bu imge elleri ve omurgası görünen bir iskelet olarak izleyici karşısına çıkmaktadır. “Koruyucu insan iskeleti imgesi, ölümün kişileştirilmesidir. Klasik dönemdeki şöenlerde yaşamın gelip geçici hazzını anımsatmak üzere iskeletler olurdu (Wilkinson, 2011; 114)”. Tam da bu noktada ölümün, yok oluşun ve de yeniden doğuşun sembolü olan iskelet imgesi gözleriyle çanın hareketini takip ederken elleriyle tuttuğu iple de çanı çalmaktadır. Başlangıçta insanları tehlikelerden korumak için kullanılan çan imgesi, günümüzde özellikle Hristiyanlıkta insanları ibadete çağırarak, milli bayramları, zafer günleri ve ölüm gibi olayları halka duyurmak için kullanılmaktadır. Burada ölümün sembolü olan iskelet imgesinin var gücüyle ölüm çanını çalması, izleyiciye ölüm vaktinin geldiğini haber vermektedir.



Görsel 2. Odilon Redon, 1899, "At sırtında ölüm", Litografi, 31cm x 22 cm, Rijks Müzesi, Amsterdam Hollanda.

"At sırtında ölüm" isimli bu resmin merkezinde karanlıklar içinden dört nala koşup gelen at imgesi dikkat çekmektedir (Görsel 2). "Asalet, hız, özgürlük ve güzellik simgesi olan at" (Wilkinson, 2011; 54) figürünün hemen üstüdeyse elinde kocaman kılıcıyla iskelet imgesi dikkat çekmektedir. Sıklıkla insan iskeleti şeklinde betimlenen ölüm imgesi bu eserde at sırtında izleyici karşısına çıkmaktadır. Sanat tarihine bakıldığında bu imge ölümün, ölüm sonrası yaşamın, ölümsüzlük ya da yeniden doğumun ve başka bir hayata yolculuğun sembolü olarak kullanılmaktadır. Goya'nın kâbus resimlerini anımsatırcasına karanlık içinden doğan ve dünya hayatının sonunu temsil eden bu iskelet, ölümün ve yok oluşun sembolü olarak izleyici karşısına çıkmaktadır. Sanatçının "insanimsı bitkiler ve böcekler ile başlayan resim yolculuğu çocukluğunun yalnızlığı ile birlikte ölüm korkusuna ve dinsel bir içe dönüklüğe yansiyarak eserlerinde kendini göstermiştir. Gravür çalışmalarıyla öne çıkmıştır. Işık ve gölge kullanımında ışıkla oynayarak gölgeleri koyulaştırarak ışığın etkisini belirginleştirmiştir (Öztürk, 2019; 60)." Böylece oluşturmak istediği ruhani etkiyi de arttırmıştır. Gitmek istediği yere bir an önce varmak için son hızıyla atını sürmekte olan ölüm, insanlığın sonunu hazırlamakta ve onun bu dünyadan gidişinin yani gerçek yaşama olan yolculuğunun zamanının geldiğini vurgulamaktadır.



Görsel 3. Odilon Redon, 1887, "Hayaletlerin Uğursuz Komutanlığı Yerine Getirildi. Rüya Ölümle Gerçekleşir", Litografi, 23.7 x 18.8 cm.

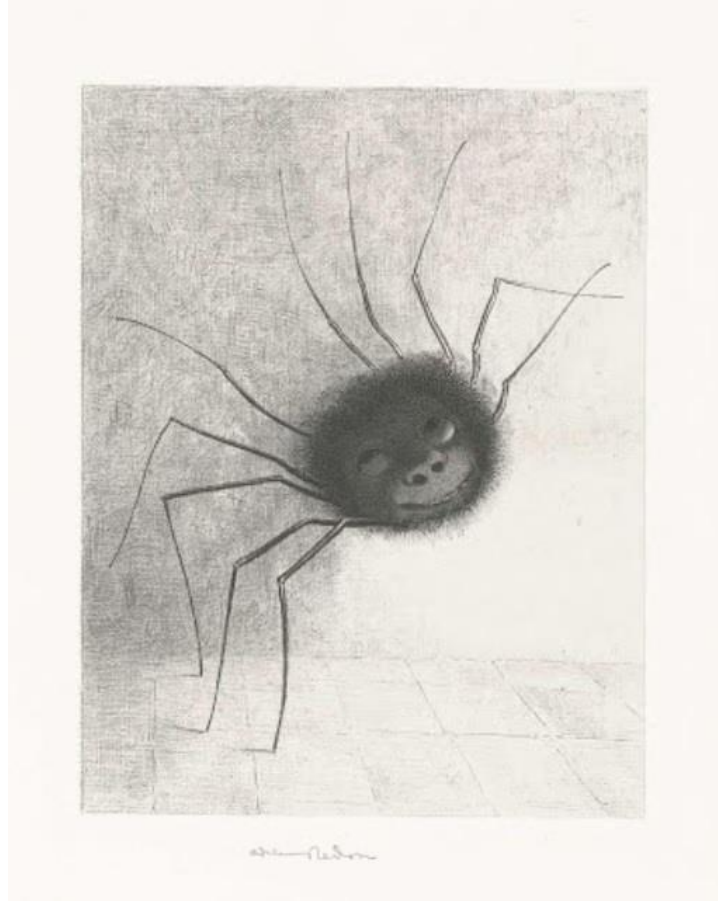
Redon'un resimleri izleyiciye "... sessizlik ve gizem dünyası, boğuntuları ve sanrılarıyla, hayranlık ve coşkularıyla, koşut bir dünyanın, bilinçaltının dünyasının kapılarını açar ... (Cassou, 1999; 128)." Bu bağlamdaki resimlerinden biri de "Hayaletlerin Uğursuz Komutanlığı Yerine Getirildi. Rüya Ölümle Gerçekleşir" isimli eseridir (Görsel 3). Bu eserinde karanlık bir rüya atmosferi yaratan sanatçı, ışıklı alanda resmin merkezinde bir iskelet imgesi betimlemiştir. Varlık anlamıyla zıtlık yaratırcasına karanlığın içinden adeta bir güneş gibi doğan bu iskelet imgesi, hayatın sonunu yani ölümü sembolize etmektedir. Ürkütücü bakışlarını izleyiciye diken ölüm, bir elini hemen önünde suyun içinde yatan figüre uzatmaktadır. Bu imge uzattığı eliyle izleyicinin dikkatini suyun yüzeyindeki figüre çekerken suyun içinde ölmüş ve bedeni suyun yüzeyine çıkmış bir erkek cesedi yatmaktadır. Ölüm görevini yerine getirmiş ve bir bedeni daha alarak onu sonsuzluğa uğurlamıştır.

Söz konusu eserde, görünür dünyanın dramatik etkilerini de zaman zaman kullanan sanatçı, bunu rüya imgeleriyle de birleştirerek eserlerinin etki alanını genişletmiş ve eserlerinin çarpıcılığını arttırmıştır. Bu etkileri en iyi görebileceğimiz eserlerinden biri de "Her Yerde Saint Anthony'nin Günah Adasından Gözbebekleri Alev Alev Yanıyor" adlı litografisidir (Görsel 4).



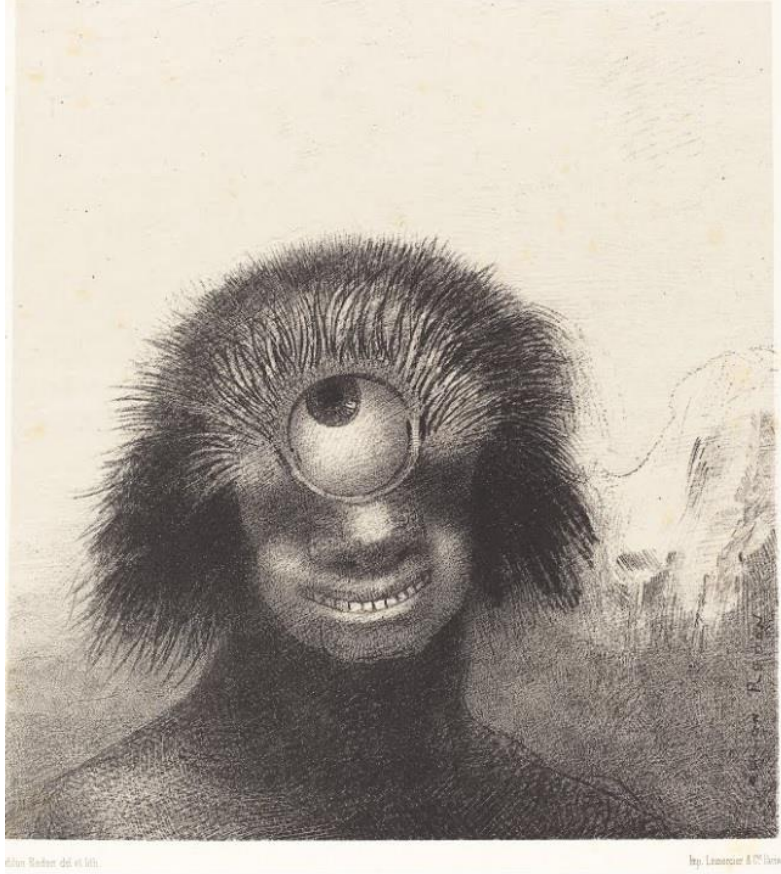
Grsel 4. Odilon Redon, 1888, "Her Yerde Saint Anthony'nin Gnah Adasından Gzbebekleri Alev Alev Yanıyor", Litografi, 20.3 x 15.7 cm.

Resmin sađ altında yer yzn temsil eden ve dnya dađı olarak da bilinen dađ imgesi yer alırken uan bir balonu anımsatan gz, olanca gcyle gkyzne dođru ykselmekte ve aynı zamanda etrafını da aydınlatmaktadır. Tanrıların evi olarak bilinen, sonsuzluđun ve zgrlđn sembol olan gkyzndeki bu gz, gkyzne dođru ykselirken yukarıya bakmaktadır. "Yeryznde gđe en yakın yer olan dađlar, kutsal sayılmıř tanrılarla iliřkilendirilmiřtir. Eski kltrler iin dađlar yeryz'nn spiritel merkezi ve cennetle birleřme eksenine anlamına geliyordu; Tanrının ayrı bir zaman ve meknda insanlarla bir araya geldiđi ilahi bir buluřma yeri idi (Wilkinson, 2011; 29)." Dađa tırmanırken oluřan eziyette tanrıya ulařmanın zorluđunu gstermekte ve dađ imgesi de bu nedenle insanođlunun aydınlanmasını temsil etmektedir. "Genel anlamda bilginin kaynađı olarak kabul edilen gz sembol... (Salt, 2010;136)" insan ođlunun nc gzn temsil ettiđi gibi aynı zamanda yce gz yani tanrının her řeyi gren gzn sembolize etmektedir. Gz "...Tanrının her řeyi bilirliđi ve her yerdeliđini temsil eder. (Wilkinson, 2011; 107)." Bu eserde aık olarak betimlenen gz imgesi, aydınlanma ve manevi olarak uyanıřın temsili niteliğindedir.



Görsel 5. Odilon Redon, 1887, Gülen Örümcek, Litografi, 28 × 21.7 cm, Rijksmuseum, Amsterdam Hollanda

Görünür olanı görünmez olanın hizmetine sunan Redon, kendi aklının ürünü garip yaratıklarının yer aldığı resimleriyle dikkat çekmektedir. “Gülen Örümcek” isimli bu eserinde Redon, on bacaklı garip bir şekilde gülümseyen bir örümcek betimlemektedir (Görsel 5). Bu örümcek, yuvarlak iri gözleri ve dişlerini gösteren gülen bir insan yüzüne sahiptir. Bu yüz Redon’un kendi yüzünden başkası değildir. Sol tarafındaki duvara tırmanan bu örümcek, incecik bacaklarıyla diğer tarafına eğilmektedir. Zeminde yer alan karolarla oluşturulan ızgaralı desen, izleyiciye üç boyutlu alan etkisi verirken konunun şaşırtıcı etkisini arttırmaktadır. Zeminin desenlerinden burasının bir mutfak olabileceği düşünülürken bu hayvanın insan başına sahip olması da gerçeküstücü atmosferi arttırmaktadır. Bu imge, izleyiciye Franz Kafka’nın dönüşüm isimli eserini anımsatmaktadır. O eserde Kafka’nın bir gün uyandığında kendini bir böceğe dönüşmüş olarak bulmasını anlatması gibi sanatçı da bu eserinde adeta Kafka gibi kendini bir örümceğe dönüşmüş olarak betimlemektedir. İnsan ve örümcek bedenlerini birbirine ustalıkla birleştiren onları adeta bütünleştiren sanatçı, örümcek imgesini yeniden varoluşun tezahürü ve bilgeliğin sembolü olarak kullanmıştır.



Görsel 6. Odilon Redon, 1883, “Kıyılarda Yüzen Misshapen Polip, Bir Tür Gülen ve İğren Tepegöz”, Litografi, 21.4 × 20 cm, Ulusal Sanat Galerisi, Washington Dc, Amerika Birleşik Devletleri

Hayaller ve fanteziler dünyasını görünür kılmaya çabasında olan Redon, resimlerinde mümkün olduğunca gerçek olmayan varlıklara hayat vermekte ve onları olasılık yasalarına göre yaşatmaya çalışmaktadır (Moma, web,2020). “Kıyılarda Yüzen Misshapen Polip, Bir Tür Gülen ve İğren Tepegöz” isimli bu eseri de gerçeküstü ve çarpıcı imgelerle izleyici karşısına çıkarmaktadır (Görsel 6). Arkada dağ manzarasının yer aldığı resmin ön kısmında tuhaf görünüşlü bir erkek bedeni dikkat çekmektedir. Bu imge kocaman burunlu ve gülümseyen ağızından görünen dişleriyle tek gözlü bir yaratıktır. Gözünün hemen üstünden başlayan saçları tüm kafasını saran bu yaratık, burnunun üstünde yer alan kocaman tek gözüyle gökyüzüne bakmakta ve aptalca izleyiciye gülümsemektedir. Yaşamı boyunca Doğa Tarihi Müzesine sık sık ziyaretlerde bulunan Ensor, doğa bilimleri ile yakından ilgilenmiştir. Tıp eğitimi de alan Redon, botanik, anatomi, osteoloji ve mikroskopik yaşam çalışmaları da yapmıştır. Bu bunlardan dolayı onun resimlerinde yarattığı imgeleri gözlem gücünün hayal gücüyle bütünleşmesinden oluşmaktadır. Bunlardan biri de bu eserdir. Resimdeki bu garip melez yaratığın aptalca dişlek sırtıcı ona insani özellikler katarken onu hem itici hem de çekici yapmaktadır (Art Story, Web,2020). Onun resimlerindeki kendi aklının hayaletleri olarak tanımladığı imgeleri içsel duygularını ve ruhunun keşfini temsil etmektedir. Resimdeki bu yaratık, Homeros'un Odyssey<sup>2</sup>'den efsanevi tek gözlü canavarı Polyphemus'dur. Genellikle itici ve dehşet verici olması beklenen bu yaratık, izleyiciyi korkutmak yerine sempatik bir görüntü sergilemektedir. Bu resminde bilinmeyen ve fantastik olanın mucizevi gücünden yararlanan Redon, temsil edilenin ötesinde bir atmosfer yaratmıştır (Moma, web,2020). Görmesini sağlayan iki gözünün olmayışı onun etrafında olan bitenin yani dünyevi varlıkları görmediğini temsil ederken başının tam ortasında yer alan ve tanrıyı, ilahi olanı görmeyi temsil eden üçüncü göz olarak da bilinen gözünün oluşu resme farklı bir boyut ve anlam kazandırmaktadır. Bu göz, insan oğlunun gözleriyle algılayabileceğinin ötesinde bir dünya olduğunu algılayan ve onu kavrayan varlığını temsil etmekte ve bu figürün etrafında olan bitenin farkında olduğu için gülümsediğine vurgu yapmaktadır.

<sup>2</sup> Homeros'un Odyssey'i bir Yunan epik şiiridir.





Görsel 7. Odilon Redon, 1883, "Dikenler Giyinmiş Siren, Dalgalardan Ortaya Çıktı", Litografi, 55 x 35.8 cm, Rosenwald Koleksiyonu, Ulusal Sanat Galerisi, Washington Dc, Amerika Birleşik Devletleri

Hayal gücünün doğa gözlemine üstünlüğüne inanan sanatçı fantastik, mistik ve yüce güçlere karşı bir coşkuyu paylaştığı simbolist resimleriyle dikkat çekmektedir. Bu resimlerinden biri de "Dikenler Giyinmiş Siren, Dalgalardan Ortaya Çıktı" isimli eseridir (Görsel 7). Yunan mitolojinde Sirenler, uçurumlarla ve kayalıklarla çevrili Sirenum Scopuli isimli bir adada yaşadıklarına inanılan deniz canlılarıdır (Wikipedia, web, 2020). Genellikle kadın olarak betimlenen sirenler bu resimde erkek bedeniyle izleyici karşısındadır. Bu imge, arkada uzanan dağlar ve bu dağların üzerlerinde uçan kuşların yer aldığı karanlık bir atmosferde resmin tam merkezinde yer almaktadır. Denizin üzerindeki bu imge kısa saçları ve erkek bedenini anımsatan güçlü gövdesiyle adeta deniz yüzeyini ve etrafını aydınlatmakta izleyicinin tüm dikkatini kendi üzerine çekmektedir. Kuyruğu ve insan bedeninin birleşimi dikenlerle kaplı olan figür boynunu geriye izleyiciye doğru dönerek adeta izleyicinin gözlerine bakmakta ve bir anlamda izleyiciyi resme davet ederken aynı zamanda onu sorgulamaktadır. Mitolojik hikayelere göre açık denizlerde şarkılar söyleyen sirenlerin söylediği şarkılardan etkilenen denizciler, "...sirenlerin söylediği şarkıdan büyülenip gemilerini kayalıklara doğru sürmüşler ve sirenlere yem olmuşlardır (Wikipedia, web, 2020)." Sirenlerin ruhlara ölümler dünyasına yaptıkları yolculuklarda kılavuzluk ettiklerine inanılmaktadır (Öztürk, 2018). Aynı zamanda şeytanın sembolü olan yılan imgesini insan bedeniyle birleştiren sanatçının betimlediği bu imge, insanı tuzağa düşüren ve onun sonunu hazırlayan insanın dünyevi zevklerinin temsili niteliğindedir.



Görsel 8. Odilon Redon, 1882, “Tuhaf Bir Balon Gibi Göz, Sonsuzluğa Doğru”, Edgar Poe Serisi, Litografi, 43.82 x 31.12 cm, Los Angeles Şehir Müzesi, Amerika Birleşik Devletleri.

“...Göründüğümüz veya gördüğümüz her şey düş içinde bir düş değil de ne?” diyen şair Edgar Poe'den ilham alarak ürettiği seride yer alan “Tuhaf Bir Balon Gibi Göz, Sonsuzluğa Doğru” isimli bu eser, altı taşbaskıdan biridir (Görsel 8). Bu serinin en ünlü eseri olan bu çalışmada fiziksel dünyadan ayrılan gizemli ve fantastik bir ortam betimlenmektedir. Bulutlarla dolu bir gökyüzünün altında resmin sol alt tarafında, palmiye benzeri bir bitkinin yaprakları görülürken etrafta herhangi bir başka bitki yoktur (Moma, web, 2020). Resmin merkezinde bataklık bir atmosferde betimlenmiş gökyüzünde uçan göz imgesi şeklindeki balon göze çarpmaktadır. Bu balon yolcu sepeti yerine “Salome'deki İncil hikayesindeki Vaftizci Aziz John'ununki gibi, tepside kesilmiş bir kafa (Art Story, web, 2020)” taşımaktadır. Buradaki “Kesik başlar, Salome hikayelerinde veya bunun gibi daha gizemli görüntülerde, sembolist sanat ve edebiyatta büyük sıklıkta ortaya çıkar. Fiziksel bedenden ayrılan kafa veya göz küresi, günlük yaşamın kısıtlamalarından kurtulmanın ve daha yüksek bir bilinç düzlemine erişmenin bir sembolüdür. Redon resimlerinde beden ve zihnin sınırlamalarını yitirmesine izin verirken, buradaki göz imgesi, gerçekliğin ötesinde, doğanın ötesinde, görünür olanın ötesindeki gerçeği görmenin özünü temsil etmektedir (Art Story, web, 2020).” Francisco Goya'nın baskı resimlerini anımsatan bu çalışma adeta sanatçının bilinçaltının dışavurumu niteliğindedir ve izleyiciye görünenin ötesini sunmaktadır.



Görsel 9. Odilon Redon, 1885, "Bataklık Çiçeği, İnsan ve Üzgün Bir Kafa", Litografi, 27.5x20.5 cm, Rijksmuseum, Amsterdam Hollanda

Doğayı çıkış noktası olarak kullanan Redon, eserlerinde esrarenjiz yaratımlarıyla yeni dünyalar ortaya çıkarmıştır. Goya'nın canavarları ve Kubin'in kâbus resimlerinin aksine, Redon'un çalışmaları melankoli doludur. Bu eğilimin kökenleri sanatçının deneyimlerinde aranmakla birlikte, genel etki tamamen Sembolizmin ruh hali ile ilgilidir (Gibson, 2014). Karanlıklar içinden parlayan "Bataklık çiçeği, insan ve üzgün bir kafa" isimli resmin merkezinde insan başına sahip bir bataklık çiçeği yer almaktadır (Görsel 9). Lotus çiçeği olarak isimlendirilen bu bitki, suyun yüzeyinde, toprak gereksinimi olmadan yaşar. Bataklık ve kirli sularda yetişen bu bitki tertemiz yaprakları ve güzel çiçeği ile bulunduğu ortamdaki hemen sıyrılmaktadır. Yapraklarının yapısı gereği üzerinde kir ve toz tutmadığı için bulunduğu ortamın kirliliğinden de etkilenmez. "Çamurlu sularda lekelenmeksizin çıktığı için saflığı da temsil eder. Uzun kıvrımlı sapıyla lotus insanı köklerine bağlayan göbek bağı simgelerken çiçeği de insan potansiyelini temsil eder. Işıltılı yaprakları şafakta açar, Güneş batarken kapanır, bu da Güneşin kozmik okyanusta belirişini simgeler (Wilkinson, 2011; 87)." Bu çiçek, güneşi, yaradılışı, saflık ve kusursuzluğu temsil eder. "Bitkinin yetiştiği çamurlu sular cehalet ve usandırıcı doğum-yeniden doğuş döngüsünü temsil ederken bitkinin sudan yükselen sapı Budist öğretisinin özünü, insanın bayağı doğası üzerinde yükselebileceği düşüncesini simgeler. Su yüzeyinde açan goncası bir saflık imgesi olarak görülür, açılmış çiçek ise aydınlanmayı temsil eder (Wilkinson, 2011; 87)." Kadın başı şeklinde çiçeği olan bitki, karanlığın içinde adeta ışıklar saçmaktadır. Hinduizm ve Budizm'de insanın kendini bulma ve ruh dünyasını temizleme sürecini simgeleyen bu bitki bu resimde de tamda bu anlamları ifade etmektedir. Sanatçı tarafından ruhsal uyanışın sembolü olarak kullanılmıştır.

## Sonuç

Sembolizmde sıklıkla kullanılan mitolojik öykülerde betimlenen garip yaratıkların temeli insan oğlunun gördüğü rüyalarıdır. Sanatçının çalışmaları ve çalışmalarında kullandığı imgeler kabuslarındaki korku ve rüyalarındaki düş arasında yer almaktadır. “Onun sessizlik ve gizem dünyası, boğuntuları ve sanrılarıyla, hayranlık ve coşkularıyla, koşut bir dünyanın, bilinçaltının dünyasının kapılarını açarlar bize (Cassou, 1999; 128).” Sanatçı, “Eserlerinde kendi iç dünyasını yansıtanın dışına da çıkarak toplumun kaderine insanlığın varoluş duygu düşüncelerine inerek onların psikolojisini sorgular (Öztürk, 2019 s.60).”

İzleyicinin bilinç düzeyinde farklılıklar yaratma çabasındaki sanatçı eserlerinde olağanın dışında gerçeküstü öğeler ve imgeler kullanmıştır. Bunlar; iskelet, göz, örümcek, tek gözlü dev yaratıklar, yarı insan yarı yılan olan sirenler, insan başına sahip lotus çiçeği vb... Tüm bu imgeleri aynı zamanda çarpıcı bir şekilde sunan sanatçı, iskelet imgesini ölüm, yeniden doğum ve sonsuz gerçek yaşamı temsil etmek için; göz imgesini aydınlanma ve manevi olarak uyanışı temsil etmek için; örümcek imgesini yeniden varoluşun tezahürü ve bilgeliliğin sembolü olarak; tek göze sahip dev yaratığı, insan oğlunun gözleriyle algılayabileceğinin ötesinde bir dünya olduğunu algılayan ve onu kavrayan varlığını temsil etmek için; yarı insan yarı yılan olan siren imgesini insanı tuzağa düşüren ve onun sonunu hazırlayan insanın dünyevi zevklerinin temsil etmek için; İnsan başına sahip lotus çiçeğini, insanın kendini bulma ve ruh dünyasını temizleme sürecini ve ruhsal uyanışın sembolü olarak kullanılmıştır.

Yapılan bu araştırma neticesinde kısaca denilebilir ki, düşselin büyüsunü kullanarak gerçeküstücü eserler yaratan sanatçı Redon, resimlerinde kullandığı imgelerle izleyiciyi bilinçaltı, üstbilinç ve bilinç bağlamında sorgulamalara götürerek görünenin ardında yatan gizemli dünyayı sorgulatma çabasıdadır. Eserleri görünür olanın ötesindeki gerçeği görmenin özünü temsil etmektedir.

## Kaynakça

- Alkan, E. (2006). “*Sembolizm*”. İstanbul: Varlık Yayınları.
- Cassou, J. (1999). “*Sanat Ansiklopedisi*”. Çev: Özdemir İnce ve İlhan Usmanbaş. Remzi Kitapevi.
- Çelebi, İ. (2008). “*Rüya*”, İslâm Ansiklopedisi, İstanbul: Türkiye Diyanet Vakfı Yayınları.
- Farthing, S. (2012). “*Sanatın Tüm Öyküsü*”. Çev. Gizem Aldoğan, Firdevs Candil Çulcu. İstanbul: Hayalperest Kitabevi.
- Koç, D. C. (2020) “Bir Rüya Dalgası: Plastik Sanatlarda Rüya Kaynaklı Resimler”. Ulakbilge Sosyal Bilimler Dergisi. 51 (Ağustos): s. 943–962.
- Lynton, N. (1991). “*Modern Sanatın Öyküsü*”. Çev: S. Öziş-C.Çapan. İstanbul: Remzi Kitabevi.
- Öztürk, D. (2019). “Günümüz Sanatında Yaşam ve Ölüm Sembolü Olarak Kafatası”. Yayınlanmamış Yüksek Lisans Tezi. Işık Üniversitesi. Sosyal Bilimler Enstitüsü Resim Ana Sanat Dalı.
- Salt, A. (2010). “*Ansiklopedi Semboller*”. İstanbul: Ruh ve Maden Yayınları.
- Şişman, A. (2011). “*Sanata ve Sanat Kavramlarına Giriş*”. İstanbul: Literatür Yayınları.
- Tokat, L. (2012). “*Dinde Sembolizm*”. Ankara: Ankara Okulu Yayınları.
- Wilkinson, K. (2011). “*Semboller ve İşaretler*”. Çev. Seda Toksoy. Ankara: Alfa Yayınları.
- Yılmaz, M. (2006). “Modernizmden Postmodernizme Sanat”. Ankara: Ütopya Yayınları.

## İnternet Kaynakları

- Art Story (2020) <https://www.theartstory.org/artist/redon-odilon/artworks/> (Erişim Tarihi: 10.10.2020)
- Gibson, M. (2014) Eye-Balloon <https://curiator.com/art/odilon-redon/eye-balloon-1> (Erişim Tarihi: 10.10.2020)
- Moma, (2020)  
[https://www.moma.org/collection/works/33013?artist\\_id=4840&locale=en&page=1&sov\\_referrer=artist](https://www.moma.org/collection/works/33013?artist_id=4840&locale=en&page=1&sov_referrer=artist)  
 (Erişim Tarihi: 10.10.2020)

Öztürk, Ö. (2018) Sirenler, Siri ve Alkanost <https://ozhanozturk.com/2018/02/08/sirenler-yunan-mitolojisi-siri-slav-mitolojisi/> (Erişim Tarihi: 10.10.2020)

Wikipedia, (2020) <https://tr.wikipedia.org/wiki/Siren> (Erişim Tarihi: 10.10.2020)

### Görsel Kaynakçası

1. <https://artsandculture.google.com/asset/%C3%A0-edgar-poe-un-masque-sonne-le-glas-fun%C3%A8bre-to-edgar-poe-a-mask-sounds-the-death-knell-odilon-redon/RwGLdFS7YqQfnA> (Erişim Tarihi: 13.07.2020)
2. <https://www.rijksmuseum.nl/nl/collectie/RP-P-1975-52> (Erişim Tarihi: 13.07.2020)
3. <https://www.moma.org/collection/works/70896> (Erişim Tarihi: 13.07.2020)
4. <https://www.moma.org/collection/works/62311> (Erişim Tarihi: 13.07.2020)
5. <https://www.rijksmuseum.nl/nl/mijn/verzamelingen/2559303--m-skorupinska/odilon-redon/objecten#/RP-P-1941-156,3> (Erişim Tarihi: 13.07.2020)
6. <https://www.nga.gov/collection/art-object-page.40258.html> (Erişim Tarihi: 13.07.2020)
7. <https://www.nga.gov/collection/art-object-page.40259.html> (Erişim Tarihi: 13.07.2020)
8. <https://artsandculture.google.com/asset/to-edgar-poe-the-eye-like-a-strange-balloon-mounts-toward-infinity-%C3%A0-edgar-poe-l-oeil-comme-un-ballon-bizarre-se-dirige-vers-l-infini-odilon-redon/CQHTxKYrM1sGCA> (Erişim Tarihi: 13.07.2020)
9. <https://www.rijksmuseum.nl/nl/collectie/RP-P-1922-145> (Erişim Tarihi: 13.07.2020)