

3 - 6 Yaş, 7 - 12 Yaş ve Üstündeki Orta Derecede Zihinsel Özürlülerin İfade Edici Dil Gelişim Düzeylerinin İncelenmesi

Prof. Dr. Şule BİLİR
Yard. Doç. Dr. Nilüfer KONİ
Dr. Nilgun Meth

Normal çocukların dil gelişimlerine yönelik yapılan çalışmaların sonuçları, bu çocukların dil kazanmayla ilgili bir dizi yaşantı geçirdiklerini ortaya koymaktadır (Slobin, 1979)

Normal bir çocuk, ilk aylardaki gııldama, mırıldanma ve hece tekrarları aşamalarından sonra onbir - ondört aylar arasında ilk anlamlı sozcuklarını kullanmaya başlar. İki sozcuklu ifadeler iki yaş, üç sozcuklu içeren cümle yapıları ise iki - üç yaş civarında ortaya çıkmaktadır. Genellikle bütün kültürlerde daha karmaşık yapıların kazanıldığı yaş, dört yaştan sonraki dönemlerdir (Dwens, 1984, Mc Cormic ve ark 1984).

Zihinsel ozurluların dil gelişim özellikleri incelendiğinde, bu çocukların dil gelişim aşamalarının normal çocuklara benzediği, ancak ozurlularının şiddetine bağlı olarak bu aşamalara ulaşmada yavaşlık ya da duraklama gösterdikleri ortaya konmuştur (Bricker ve ark 1980). Genellikle zeka ozurlu çocuklar yavaş konuşma gelişimi, zayıf bellek, yeni durumlara uyma güçlüğü, basit algı ve kavramlara sahip olduklarından, duygu ve düşüncelerini karşısındakine bağımsız olarak açıkça ifade etmede güçlükleri vardır. Bunda bir ölçüde bu çocuklara kendilerini ifade etme olanaklarının verilmemiş olmasının da payı büyük olmaktadır. Genellikle sosyal çevre ile etkileşimde bulunarak doğal yollarla öğrenmeleri için fırsat verilmemektedir (Jeffrey, Wheldall, 1973).

Yapılan çalışmalar sonucunda zeka bozulmaları 40 - 70 olan orta derecede zihinsel ozurlu çocukların çoğunlukla ilk anlamlı sozcuklarını ortalama 2,5 yaşta, ilk cümleciklerini 4 yaş civarında daha karmaşık cümleleri ise altı yaştan sonra kullanabildikleri belirlenmiştir. Bakım merkezlerinde bulunan zihinsel ozurlu çocuklar ise, dili, evde yetişen zihinsel ozurlu çocuklara göre daha geç kullanmaya başlamaktadırlar (Wing, Semel, 1984). Fiziksel, zihinsel ve motor gelişim alanları için gerekli olan sosyal çevre özellikle iletişim kurma için önemli rol oynayan dil gelişiminde temel etkenlerden biri olmaktadır (Rondal 1980).

Zihinsel ozurlu çocuklara iyi bir çevre düzenlenmesi ve iyi eğitim olanakları sağlandığında verilen eğitimden yararlanma oranında artış gözlenebilmektedir. Özellikle oyun yoluyla verilen eğitimde dili öğrenmeleri daha hızlı olmaktadır (Mc Cormic, L. Schiefelhusen, 1984).

Yapılan bu çalışmalar ve kuramsal bilgiler doğrultusunda Ankara İli Sosyal Hizmetler Genel Müdürlüğü, Saraykoy Ozurlu Çocukları Koruma ve Rehabilitasyon Merkezinde kalan 3 - 6 yaş, 7 - 12 yaş 13 yaş ve üstü orta derecede zihinsel ozurlu çocuk ve gençlerin dil gelişim düzeylerinin belirlenmesi amacıyla, beşimsel nitelikte bu araştırma düzenlenmiştir.

Araştırmanın örneklemini, ortalama 18

ay aynı merkezde kalan toplam yuzyırmiyedi çocuk ve genç oluşturmaktadır.

YONTEM

Orta derecede zihinsel ozurlu çocuk ve gençlerin dil gelişim düzeylerinin belirlenmesi amacıyla; 3 - 6 yaş grubundan 39 çocuk (19 kız, 20 erkek), 7 - 12 yaş grubundan 31 çocuk (11 kız, 20 erkek), 13 yaş ve üstündeki gençlerden ise 57 genç (47 kız, 10 erkek) çalışmaya dahil edilmiştir. Yaş, kurumda bulunma süresi ve ozur derecesi gibi bazı sınırlandırmalar yuzünden, araştırmaya seçilen çocukların cinsiyetleri ile ilgili bir homojenlik sağlanamamış ve bu nedenle cinsiyet farkları değerlendirme dışı tutulmuştur. Yine işitme ozuru gibi konuşmasını önemli derecede engelleyecek olan ozure sahip çocuklar çalışma dışı tutulmuşlardır. Araştırmaya dahil edilen 127 çocuktan sadece iki tanesi Spastiktir Geri kalan çocuklar, orta derecede zeka ozurune sahip çocuklardır. Orta derecede zihinsel ozurlu (ort 50-70-10) çocukların saptanmasında, dosyalarında kayıtlı bulunan Rehberlik ve Araştırma Merkezinde, uygun zeka ölçeği kullanılarak elde edilen değerlerde, A Rey tarafından geliştirilen ve Refia Şemin'in Turk Çocuklarına Standardize ettiği "Yağmurda Yuruyen Adam" resim testi verilmiştir. Sonuçlara gore 50 per sentilin üzerinde puan alan çocuklar denek olarak seçilmişlerdir. Resimlerin değerlendirilmesi, değerlendirme ölçeğine gore yapılmıştır (Şemin, R,1972).

Araştırma 1 Ağustos 1989 ve 30 Ağustos 1989 tarihleri arasında uygulanmış ve çocukların dil gelişim düzeyleri, dil gelişimine ait bazı yapıları içeren, araştırmacılar tarafından geliştirilen ölçekteki özellikler gözlem yolu ile ya da çocuğun bakımı ve eğitimi ile sorumlu kişilerden sorularak öğrenilmiş ve hazırlanan formlara kaydedilerek değerlendirilmiştir.

BULGULAR

Yapılan araştırma sonucunda, 3 - 6 yaş, 7 - 12 yaş, 13 yaş ve ustu orta derecede zihin-

sel ozurlu çocuk ve gençlerden elde edilen veriler şekil 1 - 7 arasında gösterilmektedir.

Şekil 1'de orta derecede zihinsel ozurlu çocuk ve gençlerin kullandıkları cumle yapılarına gore aralarındaki farkın yuzde dağılımı verilmektedir. Sonuçlara gore; 3 - 6 yaş çocuklarının %43.59'unun iki sozcuklu cumle kullandıkları, %30.77'sinin üç sozcuklu cumle kullandıkları, %20.51'inin dört sozcuklu cumle kullandıkları ve %15.38'inin dortten fazla sozcuklu cumle kullandıkları bulunmuşken, 7 - 12 yaş çocuklarının %70.73'unun iki sozcuklu cumle kullandıkları, %90.32'sinin üç sozcuklu cumle kullandıkları, %58.06'sinin dort sozcuklu cumle kullandıkları ve % 29.03'unun de dortten fazla sozcuklu cumle kullandıkları bulunmuştur. 13 yaş ve ustu gençlerde ise; %85.96'sinin iki sozcuklu, %71.93'unun üç sozcuklu, %56.14'unun dört sozcuklu ve %42.11'inin dortten fazla sozcuklu cumle kullandıkları bulunmuştur.

Kullandıkları cumleler içinde sozcukleri yerinde kullanmalarına gore aralarındaki farkın yuzde dağılımı şekil 2'de verilmiştir. Buna gore 3 6 yaş çocuklarının % 33.33'unun iki sozcuklu cumlede, %23.07'sinin üç sozcuklu cumlede, %10.26'sinin dort sozcuklu cumlede doğru kullandıkları bulunurken, 7 12 yaş çocuklarının %77.42'sinin iki sozcuklu cumlede, %38.71'inin üç sozcuklu cumlede, %25.80'inin ise, dort sozcuklu cumlede sozcukleri yerinde kullandıkları bulunmuştur 13 yaş ve ustu gençlerde ise, %43.86'sinin iki sozcuklu, %26.32'sinin üç sozcuklu ve %21.05'inin de dort sozcuklu cumlede sozcukleri yerinde kullandıkları bulunmuştur.

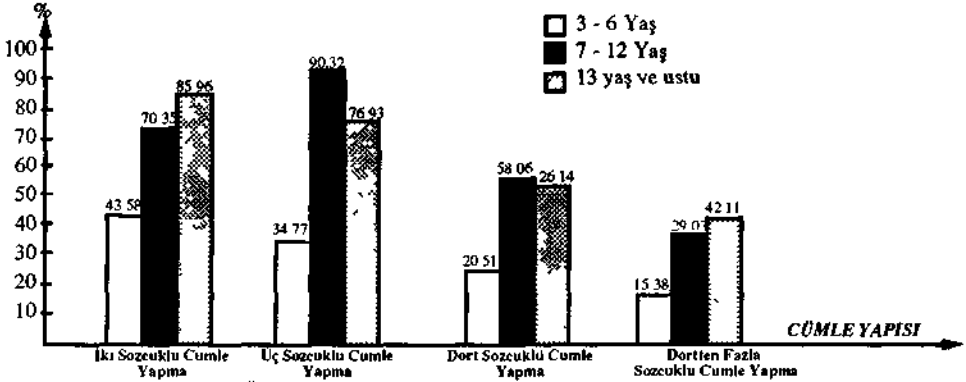
Şekil 3 de, cumle içinde kullandıkları sozcuk çeşidine gore aralarındaki farkın yuzde dağılımı verilmiştir. Sonuçlara gore, 3,6 yaş çocuklarının %61.54'unun isim, %43.59'unun fiil, %28.20 sinin sıfat, %30.77'sinin zamir, %17.95'inin zarf, %15.38'inin bağlaç ve %35.90'inin unlem kullandıkları bulunurken, 7 - 12 yaş çocuklarının %87.10'unun isim ve fiil, %67.74'unun sıfat, %77.42'sinin zamir,

%35.49'unun zarf, %29.03'unun edat ve bağ laç, %35.49'unun ise ünlem kullandıkları bulunmuştur. 13 yaş ve üstü gençlerde ise %85.96'sının isim, %82.47'sinin fiil, %75.44'unun sıfat, %70.17'sinin zamir, %57.80'inin zarf, %43.86'sının edat, %64.91'inin bağlaç ve %75.44'unun de ünlem kullandıkları bulunmuştur.

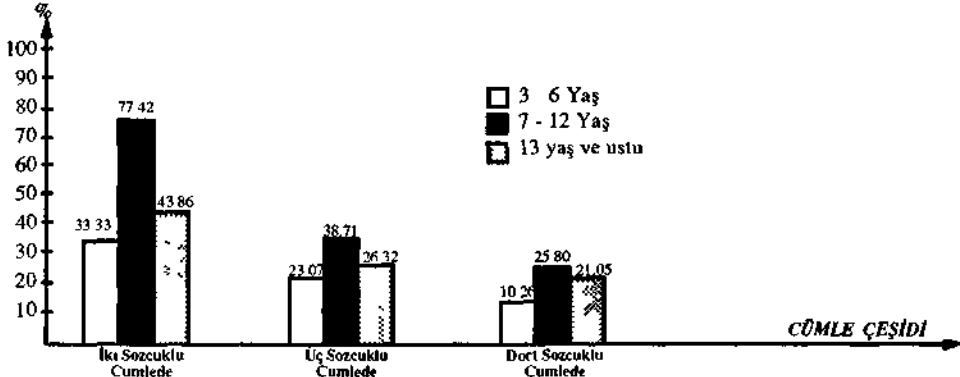
Orta derecede zihinsel ozurlu çocuk ve gençlerin cümle içinde kullandıkları takılara göre aralarındaki farkın yüzde dağılımı şekil 4'de verilmiştir. Bulgulara göre, 3 - 6 yaş çocuklarının %25.64'unun 'e' halını, %23.08'inin 'ı' halını, %17.95'inin 'de' halını, %12.82'sinin 'den' halını, %28.20'sinin çoğul takısını ve %7.69'unun zamir takısını kullandıkları bulunmuşken, 7-12 yaş çocuklarının %58.06'sının 'e' halını ve 'ı' halını, %45.16'sının

'de' halını, %35.48'inin 'den' halını, %22.58'inin çoğul takısı ve %19.35'inin ise zamir takısı kullandıkları bulunmuştur. 13 yaş ve üstü gençlerde de, %73.68'inin 'e' halını, %71.93'unun 'ı' halını, %70.17'sinin 'de' halını, %61.40'unun 'den' halını, %63.15'inin çoğul takısını ve %33.33'unun de zamir takısını kullandıkları bulunmuştur.

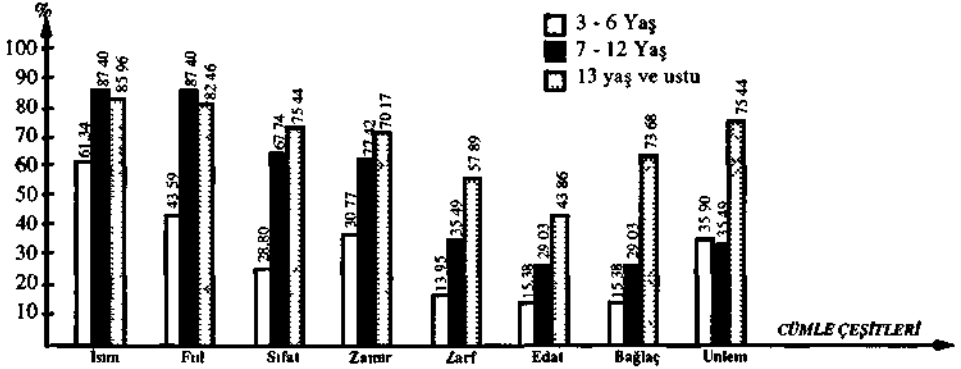
Şekil 5'de çocuk ve gençlerin cümle içinde kullandıkları fiil çeşidine göre aralarındaki farkın yüzde dağılımı verilmiştir. Sonuçlara göre, 3-6 yaş çocuklarının %33.33'ü şimdiki zaman ve d'lı geçmiş zaman, %7.69'u geniş zaman, %12.82'si mış'lı geçmiş zaman ve %30.77'si gelecek zamanla ilgili fiil çeşidini kullanırken, 7-12 yaş çocuklarının %67.74'unun şimdiki zaman, %32.26'sının geniş zaman, %41.94'unun d'lı geçmiş zaman, %25.80'inin



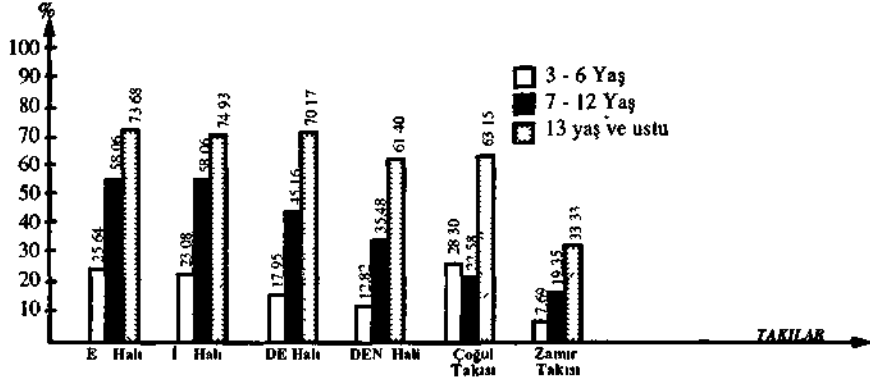
Şekil 1: Orta Derecede Zeka Özürlü ve Gençlerin Kullandıkları Cümle Yapısına Göre Aralarındaki Farkın Yüzde Dağılımı (Saraykoy, 1989)



Şekil 2: Orta Derecede Zeka Özürlü Çocuk ve Gençlerin Cümle İçinde Sozcukları Kullanmalarına Göre Aralarındaki Farkın Yüzde Dağılımı (Saraykoy, 1989)



Şekil 3: Orta Derecede Zeka Özürlü ve Gençlerin Cümle İçinde kullandıkları Sözcük Çeşidine Göre aralarındaki Farkın Yüzde Dağılımı (Saraykoy, 1989)



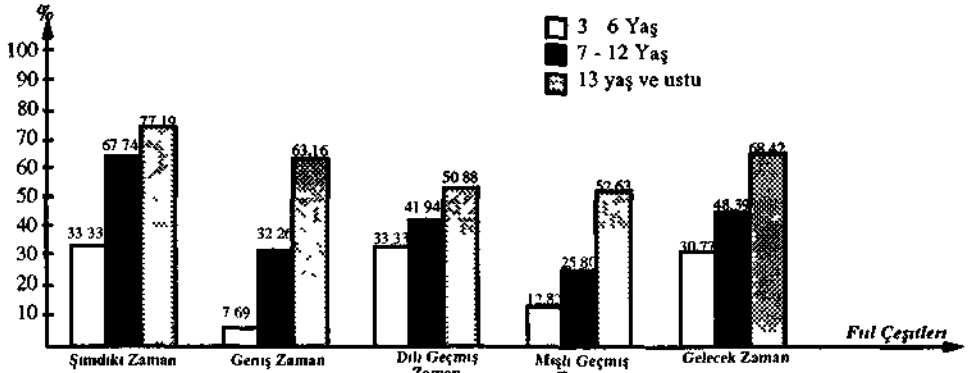
Şekil 4: Orta Derecede Zeka Özürlü Çocuk ve Gençlerin Cümle İçinde Kullandıkları Takılara Göre Aralarındaki Farkın Yüzde Dağılımı (Saraykoy, 1989)

miş'li geçmiş zamanı ve % 48.39'unun da gelecek zamanla ilgili fiil çeşidini kullandıkları bulunmuştur. 13 yaş ve üstü gençlerde ise, % 77.19'unun şimdiki zaman, % 63.16'sının geniş zaman, % 50.88'inin dılı geçmiş zaman, % 52.63'unun müş'li geçmiş zaman ve % 68.42'sinin de gelecek zamanla ilgili fiil çeşidini kullandıkları bulunmuştur.

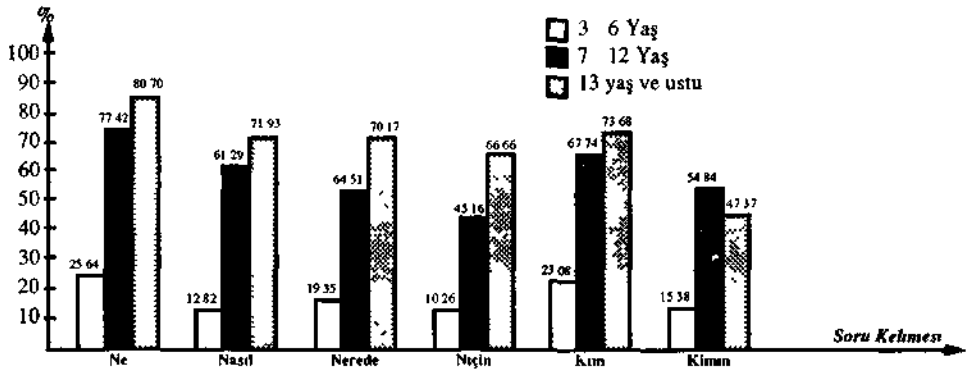
Şekil 6'da kullandıkları soru kelimesine göre aralarında farkın yüzde dağılımı verilmiştir. Sonuçlarda, 3 - 6 yaş çocuklarının % 25.64'unun "ne", % 12.82'sinin "nasıl", % 17.95'inin "nerede", % 10.26'sının "niçin", % 23.08'inin "kim" ve % 15.38'inin de "kimin" soru kelimelerini kullandıkları bulunurken, 7 - 12 yaş çocuklarının % 77.42'sinin "ne", %

61.29'unun "nasıl", % 64.51'inin "nerede", % 45.16'sının "niçin", % 67.74'unun "kim" ve % 54.84'unun de "kimin" soru kelimelerini kullandıkları bulunmuştur. 13 yaş ve üstü gençlerde ise, % 80.70'inin "ne", % 71.93'unun "nasıl", % 70.17'sinin "nerede", % 66.66'sının "niçin", % 73.68'inin "kim" ve % 47.37'sinin de "kimin" soru kelimelerini kullandıkları bulunmuştur.

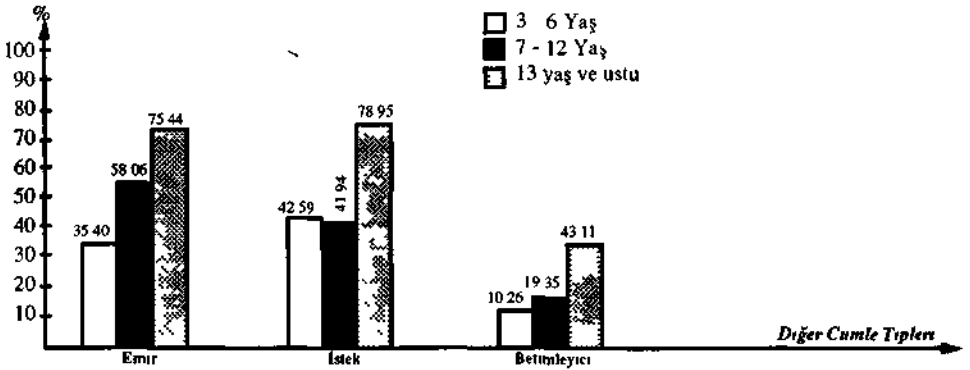
Şekil 7'de ise çocuk ve gençlerin kullandıkları diğer cümle tiplerine göre aralarındaki farkın yüzde dağılımı verilmektedir. Sonuçlara bakıldığında, 3 - 6 yaş çocuklarının % 35.89'unun "istek", % 43.59'unun "emir" ve % 10.26'sinin "betimleyici" cümle kullandıkları



Şekil 5: Orta Derecede Zeka Özürü ve Gençlerin Cümle İçinde Kullandıkları Fil Çeşitline Göre Aralarındaki Farkın Yüzde Dağılımı (Saraykoy, 1989)



Şekil 6: Orta Derecede Zeka Özürü ve Gençlerin Kullandıkları Soru Kelimesine Göre Aralarındaki Farkın Yüzde Dağılımı (Saraykoy 1989)



Şekil 7: Orta Derecede Zeka Özürü Çocuk ve Gençlerin Kullandıkları Diğer Cümle Tiplerine Göre Aralarındaki Farkın Yüzde Dağılımı (Saraykoy 1989)

ları bulunmuştur 7 - 12 yaş çocuklarının % 58.06'sının "istek", % 41.94'unun "emir" ve % 19.35'inin "betümlüyor" cumle kullandıkları bulunmuştur. 13 yaş ve üstü çocuklarında ise; % 75.44'unun "istek", % 75.95'inin "emir" ve % 42.11'inin "betümlüyor" cumle kullandıkları bulunmuştur.

TARTIŞMA

Literatürdeki bilgiler, zihinsel ozurlu çocukların dil gelişimlerinin normal çocukların dil gelişimlerindeki aynı aşamaları izlediğini ancak bazı aşamalara ulaşmada daha yavaş gelişme gösterdiklerini vurgulamaktadır. Araştırmada elde edilen sonuçlar bu görüşü desteklemektedir (Bloom, L., Lohuy, M, 1978).

Normal gelişen çocukların yaklaşık bir yaştan sonra tek sozcuk kullandıkları bilinmektedir. Tek sozcuk kullanarak iletişim kurmadan sonraki dönem, bilinen sozcuklarla basit cumleciklerin kurulmaya başlandığı, diğer bir deyişle iki sozcuklu ifadelerin kullanıldığı dönemdir. Genellikle normal gelişim gösteren çocuklar ilk cumleciklerini 18 - 24 aylar (yaklaşık 1.5 - 2 yaş) da kullanmaya başlarlarken, zihinsel ozurlu çocuklar normal çocukların belirli sürelerde tamamladıkları konuşmaya hazırlık aşamalarını daha geç tamamladıklarından ortalama 48 - 60 ay (yaklaşık 4 - 5 yaş) arasında ilk cumleciklerini kullanmaya başlarlar (Akiyama M,M 1984).

Şekil 1'de 3 - 6 yaş arası orta derecede zihinsel ozurlu çocukların cumle yapıları ile ilgili yüzde değerlerine baktığımızda, büyük çoğunluğunun (%43.58) iki sozcuklu cumle yapısını diğer yapıları nazaran daha çok kullandıkları görülmektedir. Literatürdeki bilgiler; zihinsel ozurlu çocuklarda cumle kullanmayla ilgili daha karmaşık yapıların kullanımına geçişin genellikle altı yaştan sonra olduğu belirtmektedir. Bu bilgi, yine şekil 1'deki 7 - 12 yaş çocuk ve 13 yaş ve üstü

gençlerin üç, dört ve dörtten fazla sozcuk içeren cumle yapılarını kullanma yüzdelerinin farkına bakıldığında açık olarak doğrulanmaktadır.

Zihinsel ozurlu çocukların dil gelişimiyle ilgili kuramsal bilgiler ve araştırma sonuçları, bu çocuklara ozurlerinin derecesine ve zeka yaşlarına uygun eğitim olanakları sağlandığında, özellikle uygun çevre düzenlemeleriyle karşılıklı iletişim kurma becerilerini kullanmalarını ya da mevcut becerilerini kullanarak geliştirmelerine yönelik fırsatlar tanındığında dil gelişimlerinde önemli gelişme kaydedebileceğini öne sürmektedir (Shore, C ve ark. 1984).

Literatürdeki bu bilgiler doğrultusunda, şekil 1'deki sonuçları genel olarak değerlendirdiğimizde, genellikle 7 - 12 yaşlar arasındaki zihinsel ozurlu çocukların birbirleriyle daha fazla iletişim kurmalarına bağlı olarak üç sozcuklu cumle kullanma yüzdeleri (%90.32), diğer gruplardaki çocuk ve gençlerden fazla bulunmuştur. Genelde hepsi kurum çocuğudur ve aynı şartlar altında bakım görmektedirler. Ancak çevre koşullarından etkilenme şekilleri birbirlerinden farklı olmaktadır Yapılan gözlemlerde, 3 - 6 yaş çocuklarının birbirleri ile daha az etkileşimde buldukları, sıklıkla fiziksel bakıma daha çok gereksinim duyduklarından, iletişim kurma gereksinimlerini bu bakım sırasında yetişkinlerle karşıladıkları görülmüştür. 13 yaş ve üstündeki gençler ise, fiziksel bakımlarını kendi kendine karşılamaktadırlar, ancak televizyon seyretme, yemek yeme ya da yatma gibi günün belirli saatlerinde bu araya gelerek iletişim kurmaktadır. Kurulan bu iletişim onların dil becerilerini geliştirici nitelikte olmadığından yetersiz kalmaktadır. Ayrıca 13 yaş ve üstündeki gençler dili kullanmada diğer yaş gruplarına göre daha gelişmiş özelliklere sahip olmaları dolayısıyla karmaşık cumle yapılarını sıklıkla kullanmaktadırlar Şekil 1'de de gözlendiği gibi dörtten fazla sozcuklu cumle yapma aşamasında, (% 42.11)'lik bir oranla tüm

yaş grupları arasında en yüksek orana sahiptirler 7 - 12 yaş grubundaki çocuklarda ise; grup iletişiminin daha fazla olduğu görülmüştür. Gerek fiziksel bakım gerekse sosyal etkileşim açısından birbirlerinin gereksinimlerini karşılamaları nedeniyle, sık sık biraraya gelme ve iletişim kurma bu grup çocuklarında daha yoğun gözlenmiştir. Çocukların cümle yapılarını kullanma ile ilgili yuzdelerinin diğer gruplardaki çocuk ve gençlerden farklı olmasının nedeni buna bağlanabilir.

Çocuk ve gençlerin iletişim kurma amacı ile kullandıkları cümle yapılarındaki sozcukleri yerinde kullanıp kullanmadıklarının değerlendirilmesi amacı ile elde edilen Şekil 2'deki sonuçlara baktığımızda yine 7 - 12 yaş grubu çocukların, diğer gruptaki çocuk ve gençlerden farklı yüzde dağılımına sahip oldukları görülmektedir. Ancak bu farklılık iki sozcuklu cümle kullanmada daha yoğunlaşmaktadır (%77.42) Aradaki bu farklılık çocukların birbirleri ile sık etkileşimde bulunmaları sonucu daha fazla pratik yapmaları ile açıklanabilir. Bilindiği gibi, sık etkileşimde bulunma, sozel ifadelerin daha çok kullanılmasını ve deneme - yanıtma yolu ile öğrenilmesini kolaylaştırmaktadır (Ringler ve ark 1975) Şekil 3'deki çocuk ve gençlerin cümle içinde sıklıkla kullandıkları sozcuk çeşidine ait yuzdelere baktığımızda, çoğunlukla yaşa bağlı olarak sozcuk çeşitlerinin kullanılmasında farklılıklar olduğunu görürken, sıklıkla hepsinin isim ve fiil kullanma yuzdelerinin diğer sozcuk çeşitlerine nazaran fazla olduğunu görmekteyiz. Genellikle normal çocukların dil gelişimlerini inceleyen çalışmalar bu çocukların ilk kurdukları cümlelerin basit ifadeler olduğunu ve çoğunlukla da isim + fiil'lerden oluşan ifadeler kullandıklarını belirtmektedirler. Yine çalışma sonuçları, bütün kültürlerde ilk sozcuk dağarcığının isimlerden oluştuğunu belirtmektedir. Görüleceği gibi, zihinsel ozurlu çocuklar da başlangıçta aynen normal çocuklarda olduğu gibi aynı isim ve fiil yapısını kullanmaktadır. Ancak normal çocuklarda 2.5 yaştan sonra bu yapılarla farklılaşma görülürken, zi-

hinsel ozurlu çocuklarda bu farklılaşma 6 - 7 yaştan sonra görülmektedir. Zihinsel ozurlu çocuklarda yaşa, etkileşim sıklığına ve geçirilen yaşantı örneklerinin sıklığına bağlı olarak daha karmaşık yapı süreçlerinin kullanılması gecikebilmektedir. Diğer taraftan sıfat, zamur, zarf, edat, bağlaç gibi yapıların 13 yaş üstü gençlerde tam olarak kazanılmış olması beklenirken ozurlu olmalarına, etkileşim azlığına ve uyarıcı eksikliğine bağlı olarak normal yaşatlarından farklı olduğu bulunmuştur.

Dilin yapısına bağlı özelliklerden biri de, kullanılan ismin sonuna, sozcukteki ses uyumuna göre bir sesli eklemektir. Örnek olarak eve, evi gibi takılar genellikle bir ses uyumu içindedir. Bu takılar normal çocuklar tarafından kolaylıkla kazanılabileceği halde, özellikle zeka ozurlu çocuklarda bazı takıların kullanımını daha kolay, diğerlerinin kullanımını ise daha zor olmaktadır. Örnek olarak "e" hali, "ı" hali gibi yapılar daha önce kazanılmakta ve sık olarak kullanılmaktadır (Dunn, J ve ark, 1977) Şekil 4'deki sonuçlara bakıldığında, 3 - 6 yaş çocuklarının "e" hali (% 25.64) ve "ı" halını (%23.08) diğer takılara nazaran daha sık kullandıkları görülmektedir. Yine 7 - 12 ve 13 yaş ve üstü çocuk ve gençlerin "e" hali (% 58.06 - % 73 - 68), "ı" hali (% 58.06 - 71.93) ve "den" halını (%45.16 - % 70.10) diğer takılardan fazla kullandıkları görülmektedir. Takıların öğrenilmesini, çevre koşulları, anne - babanın konuşması, takıların basit ya da karmaşık yapıda oluşlarının etkileyeceğini düşünürsek elde edilen sonuçların normal olduğunu söyleyebiliriz.

Normal çocuklar genellikle 2 - 3 yaşlarında içinde buldukları duruma göre amaçlarını, duygu ve düşüncelerini ifade etmek üzere değişik yapıları seçmeyi öğrenirler. Genelde bu yaş civarında ne zaman, nasıl, nerede, kime ve ne söyleyeceklerine ilişkin kuralları öğrenirler. İki yaş dolaylarında şimdiki zamanla ilişkili konuşan çocuğun, yaş ilerledikçe giderek zaman anlatımları genişler ve genellikle de önce geniş sonra gelecek zamanı kullanır-

lar (Crain, C F 1980) Zihinsel ozurlu çocuklarda ise, zaman kullanımına yönelik ifadeler değerlendirildiğinde, 3 - 6 yaş çocuklarının şimdiki ve di'li geçmiş zamanı daha sık kullandıkları gözlenirken (% 33 33), 7 - 12 yaş çocuklarının şimdiki ve di'li geçmiş zamanla birlikte gelecek zamanı da kullandıkları, 13 yaş ve üstü gençlerin ise tüm zamanları ortalama olarak aynı düzeyde kullanabildikleri görülmektedir. Ancak elde edilen yuzdelerin, aynı yaşlardaki normal çocuklarla karşılaştırıldığında düşük olduğu gözlenmiştir. Bunun nedeni, çocukların ozurlerinin getirdiği durumlara bağlı olarak, bellekte tutma, problem çözme ya da olaylar arasında ilişki kurma gibi bazı zihinsel süreçleri tam olarak kullanamamalarına da bağlanabilir.

Normal çocuklarda soru sorma becerilerinin gelişimi oldukça ilginç bir düzen göstermektedir. Genellikle çocukların aynı tür soruları cevaplamayı öğreninceye kadar bazı soruları sormayı öğrenemedikleri belirlenmiştir. Yapılan bir çalışmada, 21 aylık dönemden sonra çocukların öncelikle "nerede?" "ne?", "Kim ." ve "kimin?" sorularına cevap verdikleri, "niçin?", "nasıl?" sorularına ise cevap vermeyi daha sonra öğrendikleri belirtilmiştir. Normal çocuklara yönelik bu araştırma sonucuna bağlı olarak zihinsel ozurlu çocukların soru kelimelerini kullanım yuzdelerine bakıldığında bu çocuklarda öncelikle "ne?" "nerede?", "kim?" ve "kimin?" gibi soru kelimelerinin kullanıldığı, "nasıl?" ve "niçin?" soru kelimelerinin kullanım yuzdelerinin daha sonraki yaşlarda artış gösterdiği görülebilmektedir.

Soru, emir, istek ve betimleyici cümleleri kullanma gelişiminin belirli dönemlerde kazanılan becerilerdir. Özellikle istek ve emir cümleleri, dil gelişiminde erken dönemlerde kazanılan cümle türleridir. Zihinsel ozurlu çocukların emir, istek ve betimleyici cümle kullanma yuzdelerine bakıldığında, tüm yaş gruplarında emir ve istek cümlelerinin betimleyici cümle kullanmaya nazaran daha sık kul-

lanıldığı görülebilmektedir. Bu çocukların çeşitli istek cümleleri, bazı soyut anlatımları anlayabilmeleri için çok farklı durumlar içinde, değişik ifadelerin kullanıldığı yaşantıların sağlanması en öğretici yoldur. Willbrand, M L 1980)

SONUÇ VE ÖNERİLER

Ankara İli, Sosyal Hizmetler Genel Müdürlüğü, Saraykoy Özürlü Çocukları Koruma ve Rehabilitasyon Merkezinde bulunan 3-6, 7-12, 13 yaş ve üstü toplam 127 çocuk ve gençlerin dil gelişim düzeylerinin incelenmesi amacıyla yapılan bu çalışmada, değişik yaş gruplarında bulunan çocuk ve gençlerin dil gelişim düzeylerinin normal çocukların dil gelişim düzeylerinden daha farklı ve önemli gecikmelerinin olduğu bulunmuştur.

Aradaki farklılığın azaltılması amacıyla, dil gelişimi alanında çalışan kuramcılarının iletişim surdukları görüşler doğrultusunda hareket etmenin büyük yararı olacaktır. Özellikle bu kuramcılarının dil gelişiminde, çocuğun sahip olduğu biyolojik özelliklerinin yanı sıra, çevre koşullarının da önemli etken olduğunu savunan temel görüşleri doğrultusunda hareket etmek gerekecektir.

Çocuğun zihinsel gelişim düzeyinin dilin kazanılması ile yakından ilişkili olduğu, kavrama, anlama, yorumlama gibi bazı zihinsel becerilerin çok küçük yaşlardan itibaren geliştirilmesi gerektiğini göz önüne alarak, bu becerilerin geliştirilmesi ve kullanımına yönelik uygun eğitim programlarının düzenlenmesi ve sürekli uygulanmasının yapılması gerekmektedir. Aynı şekilde öğrenme ortamlarının düzenlenmesinin, özellikle de karşılıklı iletişim yaşantılarının sağlanmasının önemini düşünerek, bu çocuklarla iletişim kurmaya yönelik yaşantıların, bu konuyla ilgili çevre uyarıcılarının düzenlenmesinin gerekliliği önem kazanacaktır.

Özellikle dili öğrenmede temel faktör olan anne - çocuk ikili etkileşiminin çok küçük yaşlardan itibaren sağlanması, çocukların sık sık sözel ifade kullanmaya teşvik edilmeleri ya da kullandıkları ifadelerin pekiştirilerek genişletilmesi, sözel ifadeler kullanarak deneyimlerde bulunabilecekleri yaşam örneklerinin sağlanması ya da sıklığının artırılması, dil gelişim düzeylerinin artmasında etkili olacaktır. Yetişkinlerin, çocuğun mevcut yeteneklerini uyarma da ve dili belli ölçüde yapılandırma üzerine olan etkileri temel alınrsa, zeka özür-lü çocukların dil eğitiminde yetişkin desteğinin, sosyal çevre etkileşiminin ve yaşantılarının sağlanmasının gerekli olduğu daha iyi anlaşılacaktır.

Kaynaklar

- 1- Akiyama, M.M. (1984), "Are language Acquisition Strategies Universal? *Developmental Psychology*, Vol: 20, No; 2 ss:213 - 228
- 2- Bloom, L., Lahey, M. (1978) "Language Development and Language Disorders. "John Wiley and Sons. Printed in U.S.A.
- 3- Bricker, A. William., Bricker, D.D. (1980). "A program of language Training for the Severely Handicapped Child". *Exceptional Children*. Vol: 37, ss: 101 - 112.
- 4- Crain, C.F. (1980) *Theories of Development. Concepts and Applications*. Prentice - Hall. Inc. Englewood Cliffs, U.S.A.
- 5- Dunn, J., Wooding, C., Hermann, J. (1977). "Mothers' Speech to Young Children: Variation in Context." *Develop. Med. Child. Neurol*, Vol: 19, ss: 629 - 638
- 6- Dwens, Robert E. (1984), *Language Development - An Introduction*. Charles E. Merrill Publishing Company, Columbus . U.S.A.
- 7- Jeffree, D., Wheldal, K. (1973), "Facilitating Two Down's Syndrome Boys". *American Journal of Mental Deficiency*, Vol: 78, No: 2. ss:117- 122.
- 8- Mc Cornic, L., and Schiefelhuseh, R.L. (1984), *Early Language Intervention - An Introduction*. Charles B. Merrill Publishing, Company, Columbus.U.S.A.
- 9- Ringler, N.M., Kennell, J.H., Jarvelle, R., Navojosky, B.J., Klaus, M.H. (1975). "Mother - to - Child Speech at 2 years Effects of Early Postnatal Contact. " *The Journal of Pediatrics*, Vol: 86, No: 1 ss:141 - 144.
- 10- Rondal, J.A. (1980), "Verbal Imitation by Down Syndrome and Nonretarded Children, " *American Journal of Mental Deficiency*, Vol: 85, No: 3 ss: 318 - 321.
- 11- Shore, C., O'Connel, B., Bortes, L. (1984), "First Sentences in Language and Symbolic Play, " *Developmental Psychology* Vol:20, No: 5, ss. 872 - 880.
- 12- Slobin, Dan Isaac (1987). *Psycholinguistics*. Scott, Foresmen and Company, U.S.A.
- 13- Şemin, R. (1972). "Resim Testi" *Tecrübi Pedagoji ve Çocuk Psikolojisi Bülteni*. I.Ü. Edebiyat Fak. Basımevi, İstanbul.
- 14- Wiig, B.H., Semel, B. (1984). *Language Assesment and Intervention for the Learning Disabled*. Charles B. Merrill Company.
- 15- Willorand, M.L. (1980). "Psycholinguistic Theory and Therapy for Initiating Two Word Utterances". *British Journal of Disorders of Communication*, Vol: 12, No: 1.