

## Mobilya Endüstrisinde Kullanılan Hammaddeler ve Tedarikinde Karşılaşılan Sorunlar

Ümit YURDAKUL<sup>1</sup>, \*Mehmet ÇOLAK<sup>2</sup>, Tahsin ÇETİN<sup>2</sup>

<sup>1</sup>Muğla Sıtkı Koçman Üniversitesi, Teknik Eğitim Fak., Mobilya ve Dekorasyon Eğitimi Böl., Muğla

<sup>2</sup>Muğla Sıtkı Koçman Üniversitesi, Teknoloji Fakültesi, Ağaç İşleri Endüstri Mühendisliği Böl., Muğla

\*Sorumlu yazar: cmehmet@mu.edu.tr

Geliş tarihi:21.02.2013

### Özet

Ülkemiz nüfusunun hızla artmasına karşılık, orman ürünlerinin buna paralel artış göstermemesi, üretim ile tüketim arasındaki açığın her yıl biraz daha büyümesine neden olmaktadır. Türkiye de mobilya endüstrisinde hammadde kaynakları olarak ise orman ürünleri kullanılmakta olup bunlardan bazılarının yetersiz olduğu bilinmektedir. Bu açığın kapatılabilmesi için yapılan araştırma çalışmaları maalesef yetersiz kalmaktadır. Gerek bu nedenden ötürü gerekse bazı özel kullanım yerlerinin istekleri göz önüne alınarak yurtdışından ürünlerin ithalatı yapılmaktadır. Ülkemizde bazı ağaç türleri yetişmediği için bir kısım kereste ihtiyacının tamamı dışarıdan ithal edilmektedir.

Mobilya endüstrisinde hangi hammaddeler kullanıldığı ve hammadde temininde karşılaşılan sorunların araştırılması için mobilya işletmelerinin yoğun olduğu Ankara, İzmir, İstanbul, Kayseri ve Bursa gibi farklı illerde bulunan mobilya üreten ve orman ürünleri imalatı yapan 47 işletmeye anket çalışması uygulanmıştır.

Bu çalışmanın sonucu olarak, mobilya işletmelerinin stok yapmamaalarının sermaye yetersizliği, fiyat artışı veya düşüşü, elinde bulundurma maliyeti gibi nedenlerden kaynaklandığı öğrenilmiştir. Endüstride ithalatı yapılan en çok hammaddelerin ise OSB, Kereste, kaplama olduğu ardından ise hemen işletmelerin tercih sebebine göre diğer (kontraplak, suntu lam, MDFlam, yonga levha, lif levha, masif panel, laminant, kağıt) ürünlerinde gerektiği zaman ithalatının yapıldığı öğrenilmiştir.

**Anahtar Kelimeler:** Mobilya endüstrisi, orman ürünleri endüstrisi, mobilya hammadde ithalatı, hammadde ve teminindeki sorunlar

### Furniture Industry Raw Materials and Problems for Supply

#### Abstract

Corresponds to a rapid increase in the population of our country, forest products not show a parallel increase, the gap between production and consumption is caused by the growth of a little more each year. In Turkey, forest products as sources of raw materials used in the furniture industry and some of the more known to be inadequate. Unfortunately, the research studies a rein adequate for closing this gap. And for this reason need to use some special requests, taking into account the location of the products are imported from abroad. A number of tree species grown in our country, some are imported from outside the entire timber needs.

Which the raw materials used in the furniture industry and furniture enterprises are concentrated in order to investigate the problems encountered in obtaining raw materials, Ankara, Izmir, Istanbul, Kayseri and Bursa, produce and forest products, such as furniture in different cities from 47 survey were engaged in manufacturing.

As a result of this study, the reasons for making inventories of furniture, lack of capital, the price increase or decrease, due to reasons such as the cost learned that it holds. Imports of raw materials to industry, most of the OSB, lumber, veneer businesses that choose to immediately according to the cause, then the other (plywood, chipboard, mdflam, particle board, fiber board, solid panels, laminates, paper) where imports of products found out when needed.

**Keywords:** Furniture industry, forest products industry, furniture imports of raw materials, raw materials and procurement issues

#### Giriş

Mobilya endüstrisinde ağaç malzemenin önemi büyüktür. Kullanılan hammaddeler ise farklı yöntemler ile sektöre girer. Bu hammaddelerin temelini oluşturan ağaç malzeme ise insan hayatındaki önemi çok sayıda gereksinimleri karşılamaından ileri gelmektedir. İşlenmemiş halde yakacak odun

dışında kullanım alanı sınırlıdır. Günümüzde 6000 den fazla kullanım alanı olması sebebiyle, malzeme olarak önemli bir yere sahiptir (Eryılmaz, 1985).

Ormanlardan elde edilen birincil ve ikincil ürünleri işleyerek yarı mamul yada son ürün haline getiren orman ürünleri sanayi sektörü, irili ufaklı binlerce işletmenin

dağınık bir yerleşim düzenine sahip olduğu bir konumdadır. İmalat sanayi yapılanması içerisinde birincil ve ikincil imalat sanayi grupları olarak tanımlanabilen orman ürünleri sanayi sektörü; birincil imalat sanayi ana grubu içerisinde odunu doğrudan hammadde olarak kullanan sanayi çeşitleri olan;

- Kereste ve Ambalaj sanayi,
- Levha sanayi ( Kaplama, Yonga Levha, Lif Levha, Kontrplak, Kontratabla)
- Kağıt hamuru ve kağıt sanayi alt sektörleri yer alırken,

İkincil imalat ana sanayi grubu içerisinde ise birincil imalat ana sanayi grubunun ürünlerini hammadde olarak kullanan; mobilya, doğrama, ahşap parke, prefabrik ev, vb. gibi sanayiler bulunmaktadır (Akyüz, 2006).

Ormancılık sektörü ürettiği, odun kökenli orman ürünleri ile birçok sanayi koluna hammadde sağlamaktadır (Anonim 1, 1995). Bu kollardan en önemlisi mobilya sanayisidir. Mobilya sanayisinde kullanılan hammaddeler ise kereste, kaplama, kontrplak, yonga levha, lif levha, gibi malzeme olarak işletmelere sunulur.

Ülkemiz nüfusunun hızla artmasına karşılık, orman ürünlerinin buna paralel artış göstermemesi, üretim ile tüketim arasındaki açığın her yıl biraz daha büyümesine neden olmaktadır. Bu açığın kapatılabilmesi için yapılan araştırma çalışmaları maalesef yetersiz kalmaktadır. Gerek bu nedenden dolayı, gerekse bazı özel kullanım yerlerinin istekleri göz önüne alınarak yurtdışından ürünlerin ithalatı yapılmaktadır.

1970'ler den sonra sanayileşmeye başlayan mobilya sektörü, yapı sektörünün gelişmesi ve mobilya kullanım alanının artması ile hızla büyüyerek, özellikle gelişmiş ülkelerde hem tüketim hem de üretimde önemli bir hacme ulaşmıştır. Artan işçilik ve enerji maliyetleri mobilya sektörünün yoğun emek isteyen bir sektör olması ve hammadde kaynaklarının azalması, birçok gelişmiş ülkenin sektörden çekilmesine veya yatırımlarını düşük maliyetli ülkelerde yapmalarına neden olmuştur (Anonim 2, 2012).

Bu yüzden kullanılacak hammaddenin seçimi iyi etüt edilmeli kullanım süresi arttırılmalıdır. Böylelikle hem tasarruf

edilmiş hem de ormanların korunması sağlanmış olur.

Kentleşme, nüfus artışı, yükselen hayat standardı ile Türkiye'de de mobilyaya olan talepte, ciddi bir artış söz konusudur. Bu itibarla, sektör, çağın gereklerini temelden kavrayan ve gelişimini bu çerçevede yeniden ve yenilikçi bir anlayışla şekillendirmektedir.

Türk mobilya endüstrisi, genelde çoğu geleneksel yöntemlerle çalışan atölye tipi, küçük ölçekli işletmelerin ağırlıkta olduğu bir görünüme sahiptir. Bugün Türkiye mobilya sektöründe, irili ufaklı tüm üreticiler ve perakende mağazalar ile birlikte beraber yaklaşık 60.000 şirket ve 260.000 kişi istihdam edilmektedir (MOBSAD, 2012). Özellikle son 15-20 yıllık süreçte küçük ölçekli işletmelerin yanı sıra orta ve büyük ölçekli işletmelerin sayısı artmaya başlamıştır. Diğer taraftan, TOBB kapasite raporları verilerine göre, 250 ve üzeri eleman çalıştıran firma sayısı 40, 100 ve üzeri eleman istihdam eden işletme sayısı ise 155'dir (Anonim 3, 2009).

Mobilya sektöründe faaliyet gösteren işletmeler genellikle pazara yakın ve hammaddenin kolay temin edildiği yerlerde kümelenmiştir. İşletmelerin yoğunlaştığı iller sırasıyla İstanbul, Ankara, Bursa (İnegöl), Kayseri, İzmir ve Adana'dır (DPT, 2006). Ayrıca Bolu, Eskişehir, Sakarya, Zonguldak, Trabzon, Balıkesir, Antalya ve Burdur mobilya üretiminin yapıldığı diğer iller arasındadır (Sakarya ve Canlı, 2011).

Orman ürünleri sanayi işletmeleri özellikle hammadde temini ve kullanımı açısından değişken sorunlara sahiptirler (Serin, 1997). Son yıllarda oluşan kaliteli hammadde temin problemleri nedeni ile istedikleri kalite ve miktarda hammaddeyi temin edemeyen işletmeler oluşan fiyat değişimleri nedeni ile üretimlerinde aksamaların oluşumunu engelleyememekte ve sınırlı pazar yapıları ile üretim faaliyetlerine devam etmektedirler (Akyüz vd., 2003).

Finansman sorunları, nakliye, yerli ve yabancı ham madde yetersizliği, modern ve tasarım odaklı üretimin yeterince kullanılmayışı, özellikle orta ve küçük ölçekli firmaların dış pazarlar konusunda bilgi eksikliği başlıca sorunlardır. Bununla beraber 2001 yılında yaşanan ekonomik kriz

ve dünya ekonomisini sarsan küresel krizde diğer sektörleri olduğu gibi mobilya sektörünü de etkilemiştir.

Buna bağlı olarak, bu çalışma da üretimin aksamasına neden olan hammaddenin temini ve niteliğine ilişkin problemlerinin neler olduğunun belirlenmesi amaçlanmış ve işletmelerin hammadde tercih nedenlerinin incelenmesi ve hangi ürünlerin daha çok ithal edildiği bilgilerine ulaşılmak istenerek sektöre bu konuda literatür bilgisi kazandırılması amaçlanmıştır.

### Materyal ve Yöntem

Araştırmada anket tekniği kullanılmıştır. Bu itibarla; İstanbul, Ankara, Bursa, Kayseri, İzmir, Muğla, illerini kapsayan ‘mobilya endüstrisinde kullanılan hammaddeler ve tedarikinde karşılaşılan sorunlar’ başlığı altında mobilya işletmelerinin kullandıkları hammaddeler ve karşılaşılan sorunları yapılan anketle incelenmiştir. Anket işletme sorumlularıyla birebir ve yüz yüze görüşülerek yapılmıştır.

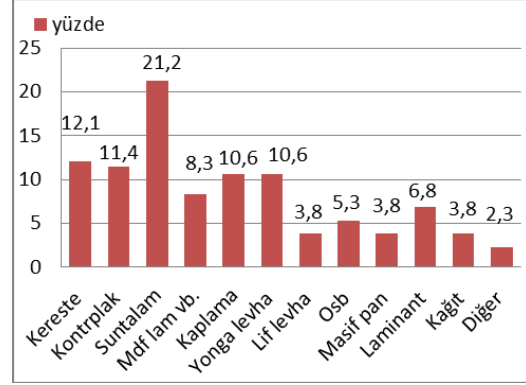
Birincil veri ve bilgi toplanmasında kullanılmakta olan yöntemler arasında en çok tercih gören anket yöntemi olup gerekli bilgi ve verilerin toplanmasında bir topluluğu temsil eden örnek kapsamındaki bireylerle haberleşme zorunluluğu vardır. Haberleşmede; karşılıklı görüşme, posta, faks ve telefon kullanılabilir (İlter, 1985). Ankette, işletmelere mobilya endüstrisinde kullandıkları hammaddeler ile ilgili 13, demografik değişkenlerle ilgili 4 soru yöneltilmiştir. Anket için 60 adet işletme tesadüfi yöntemle seçilmiş ve bunlardan 47 adet işletmeden bilgi alınmıştır.

### Bulgular

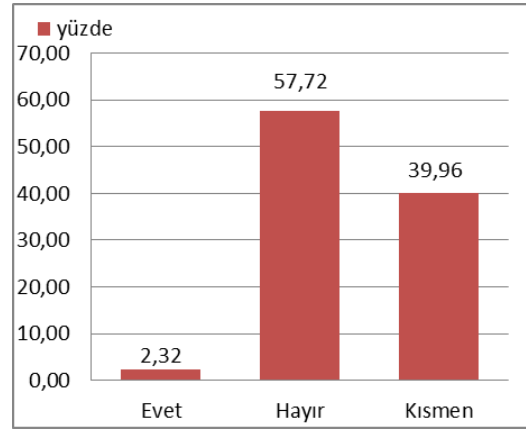
Araştırmada elde edilen verilerin, frekans, yüzdelik değerleri hesaplanmıştır. Bu verilerin değerlendirilmesinde istatistik paket programları kullanılarak elde edilen sonuçlar çapraz şekil ve tablolar yardımıyla sunulmuştur.

Şekil 1’e göre mobilya işletmelerinde kullanılan hammaddeler %21,2’si suntalam, %12,1’i kereste, %11,4’ü kontrplak, %10,6’sı yonga levha ve kaplama, %8,3’ü MDF lam, %6,8’i laminant, %5,3’ü OSB (yönlendirilmiş yonga levha), %3,8’i masifpan-lif levha-kâğıt işletme

tarafından kullanılıyor olup ve diğer ürünleri kullananların oranı ise %2,3’tür. İşletmelere bakıldığında ağırlıklı olarak suntalam ve kerestenin kullanıldığı anlaşılmaktadır.

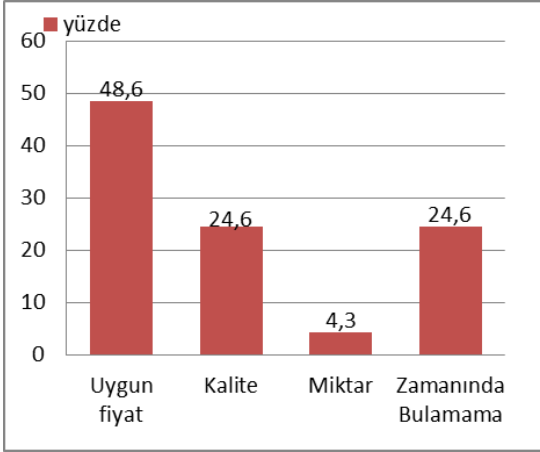


Şekil 1. İşletmelerde kullanılan hammaddedağılımı



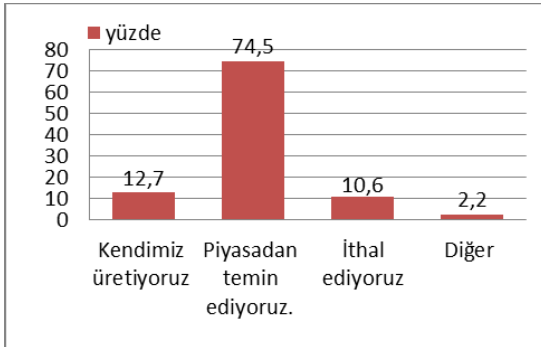
Şekil 2. İşletmelerin malzeme teminindeki sorunları

Şekil 2’ye göre işletmelerin %57,72’si malzeme temininde sorun yaşamadığını, %39,96’sı kısmen ve %2,32’si ise sorun yaşadığını belirtmiştir. Kısmen sorun yaşayan işletmeler ise üretimde kullanılan malzeme kalitesi ve malzeme alımındaki sermaye yetersizliği gibi birçok nedeni sorun olarak belirtmişlerdir.



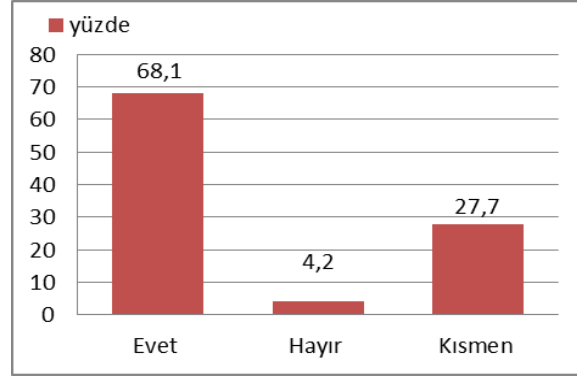
Şekil 3. İşletmelerin malzeme temininde karşılaştıkları sorunlar

Şekil 3'e göre işletmelerin malzeme temininde karşılaştıkları sorunların başında %48.6 ile uygun fiyatlı malzemeyi bulamama gelmektedir. Daha sonra sırasıyla %24.6 ile malzemeyi zamanında bulamama, %24.4 ile istenilen kalitede malzeme bulamama gibi sorunları belirtmişlerdir. %2.4'ü ise malzeme temininde miktar sorunu yaşanmaktadır.



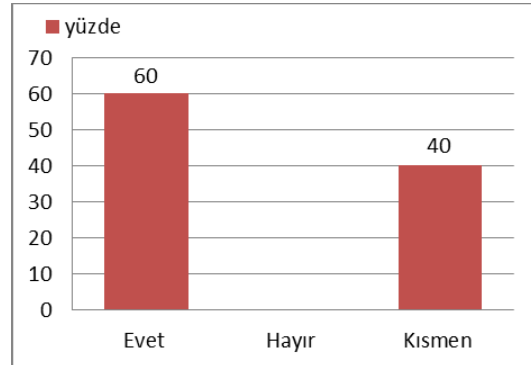
Şekil 4. İşletmeler üretimde kullandıkları malzemeleri nereden karşıladığı

Şekil 4'e göre mobilya endüstrisindeki işletmelerin %74.5'ü kullandıkları hammadde ve malzemeleri çoğunlukla piyasadan satın aldıklarını, % 12.7'si ithal ettiğini, %10.6'sı ise kendisinin ürettiğini belirtmiştir. %2.2'si ise kullandığı malzemenin bir kısmını piyasadan temin ediyor geri kalan kısmını ise ithal etmektedir. Çoğunlukla işletmelerin kullandıkları malzemeleri piyasadan temin ettikleri görülmektedir.



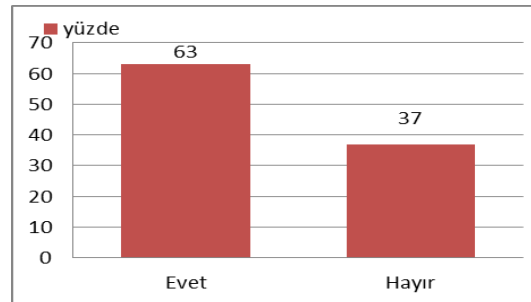
Şekil 5. İşletmelerin üretimde malzemelerin ihtiyacı karşılama oranları

Şekil 5'e göre işletmelerin üretimde kullandığı malzemelerin ihtiyacı karşılama oranı %68.1 olduğu görülmektedir. %27.7 oranında ise üretimde kullanılan malzemelerin kısmen ihtiyacı karşıladığını belirtmişlerdir. Geriye kalan %4.2 oranındaki işletmelerde malzemenin istenilen ihtiyacı karşılamadığı görülmektedir.



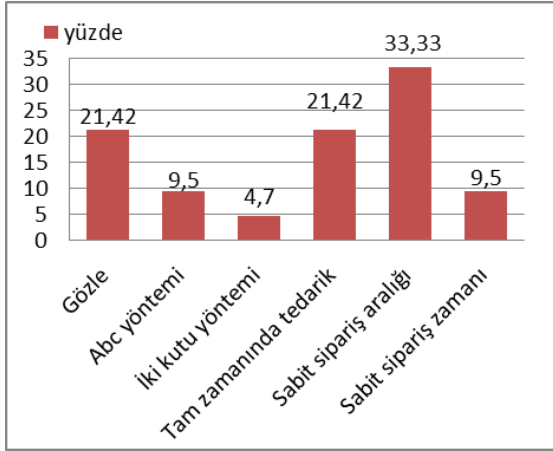
Şekil 6. İşletmelerin kullandığı malzemelerden memnuniyet durumu

Şekil 6'ya göre, işletmelerin kullandığı hammaddelerden memnun olma durumunu %60'ı evet olarak yanıtlanmıştır. %40'ı ise kısmen memnun olduğunu, memnun olmayanlarında bulunmadığı görülmüştür.



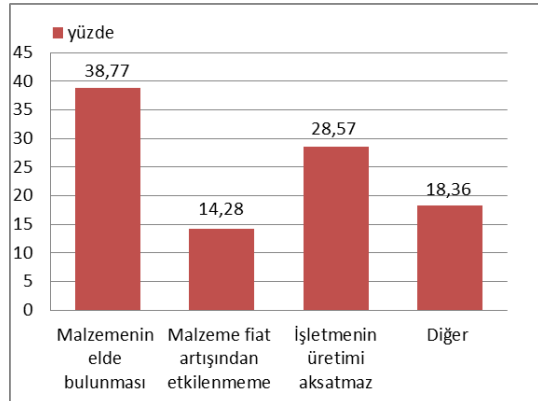
Şekil 7. İşletmelerin malzeme stok durumu

Şekil 7'ye göre işletmelerin %63'ü malzeme stoku yapmaktadır. Diğer geri kalanı ise malzeme stoku yapmamaktadır.



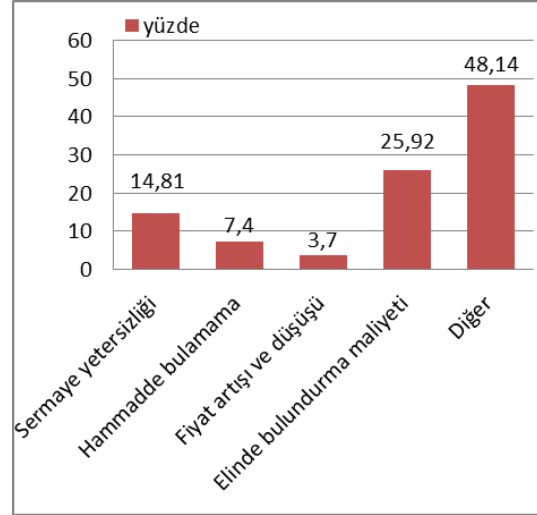
Şekil 8. Stok yapan işletmelerin kullandıkları stok yöntemleri

Şekil 8'e göre işletmelerin çeşitli stok yöntemlerini kullandığı görülmektedir. Stok yapan işletmelerin çoğunluğu %33.33'ü sabit sipariş aralığı, %21.42'si tam zamanında tedarik ve gözle kontrol, %9.5'i ABC ve sabit sipariş zamanı, %4.7'si ise iki kutu stok yöntemini kullanmaktadır.



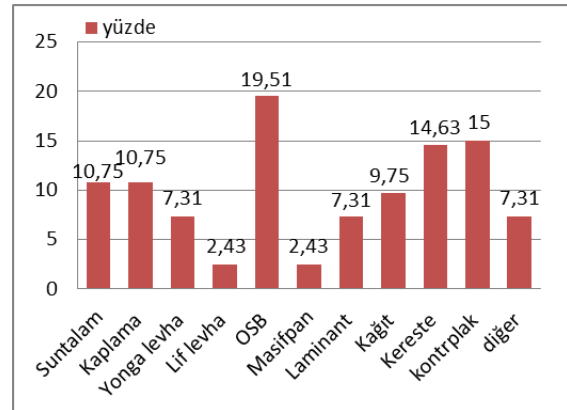
Şekil 9. Stok yapmanın işletmeye faydaları

Stok yapmanın işletmeye belli başlı avantajları vardır. Şekil 9'a göre %38.77'si malzemenin elde bulunması, %28.57'si işletmenin üretimini aksatmaması, %18.36'sı diğerleri, %14.28'i ise malzeme fiyat artışından etkilenmeme olarak görülmektedir.



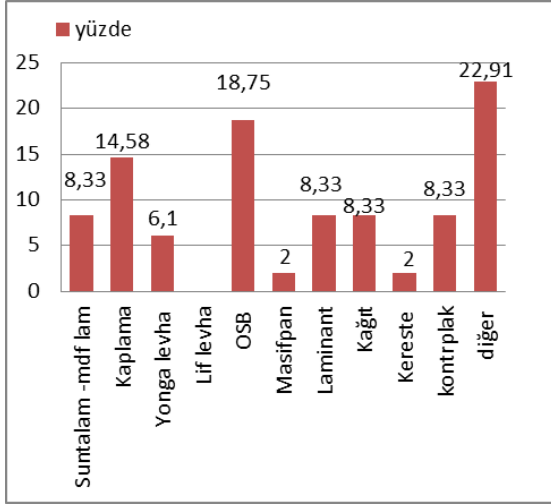
Şekil 10. İşletmelerin stok yapmama nedenleri

İşletmelerin stok yapmama nedenleri Şekil 10'a göre, %25.92'si elinde bulundurma maliyeti, %14.81'i sermaye yetersizliği, %7.4'ü hammadde bulamama, %3.7'si fiyat artışı ve düşüşüdür. Diğer nedenler ise %48.14 ile birinci sırada yer almaktadır.



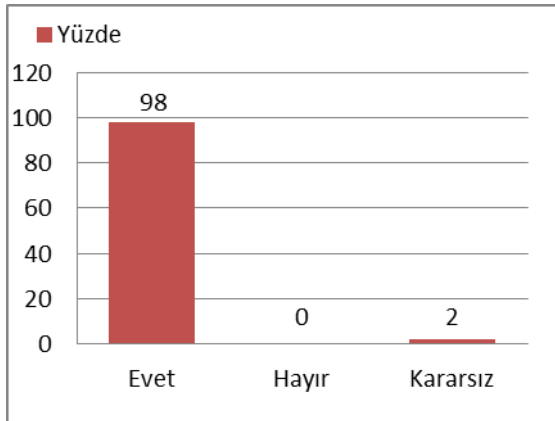
Şekil 11. Mobilya endüstrisinde ithal edilen hammaddeler

Mobilya endüstrisinde ithal edilen hammaddeler Şekil 11'deki gibi büyükten küçüğe göre sırasıyla; %19.51 OSB, %14.63 kereste, %10.75 sunta- lam ve kaplama, %9.75 kâğıt, %7.31 yonga levha, laminant, kontrplaktır. %2.43 ile lif levha ve masifpan aynı yüzde değerlerine sahiptirler.



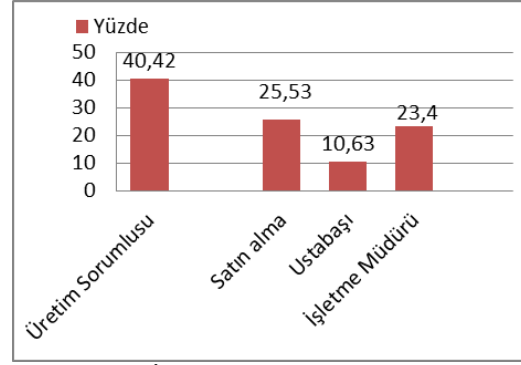
Şekil 12. Anket yapılan işletmelerin ithal ettiği hammaddeler

İşletmelerin kullandıkları hammaddeler arasında diğer hammaddeler adı altında (tutkal, özel amaçlı yapılan odun levhalar gibi vb malzemeler) yer alıp %22.91 ile ilk sıradadır. Ardından OSB %18.75, kaplama %14.58, suntalam, laminant, kâğıt, kereste %8.33 değerlerine sahip olup, masifpan ve kontrplak %2'lik değerleriyle son sırada yer almaktadır.



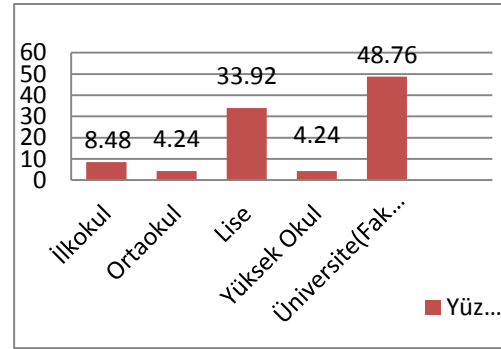
Şekil 13. İşletmelerin kullandığı malzemelerin standartlara uygun olup olmadığı

Şekil 13'e göre işletmelerin %98'i kullandıkları hammaddelerin standartlara uygun olduğunu, %2'si kararsız olduğunu bildirmiştir. Buda kullandıkları hammaddelerin kalite bakımından uygun olduğunu göstermektedir.



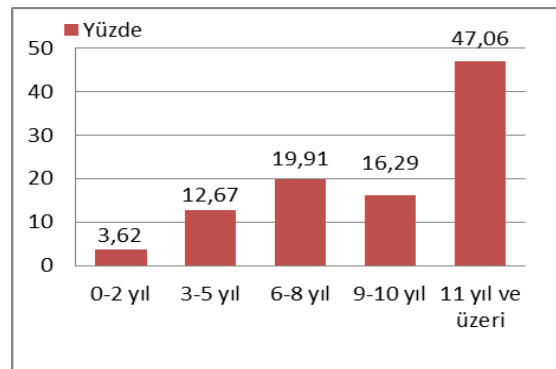
Şekil 14. İşletmelerde anketi cevaplayan kişilerin statüleri

Şekil 14'e göre işletmelerde ankete katılan kişilerin %40.42'si üretim sorumlusu, %25.53'ü satın alma, %10.63'ü ustabaşı, %23.40'ı işletme müdürüdür.



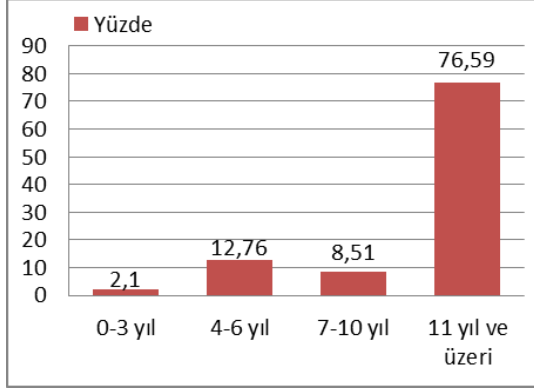
Şekil 15. Anketi dolduran kişilerin öğrenim düzeyleri

Şekil 15'e göre anketi dolduran kişilerin öğrenim düzeyleri olarak %8.48'i ilkökul, %4.24'ü ortaokul, %33.92'si lise, %4.24'ü yüksek okul ve %48.76'sı üniversite(fakülte) mezunudur. Bu oranlara göre anketi dolduran kişilerin öğrenim düzeylerinin yüksek bir değer oluşturduğu görülmektedir.



Şekil 16. İşletme çalışanlarının sektördeki çalışmaları

Şekil 16'ya göre işletme çalışanlarının sektördeki çalışma yılları olarak %3.62'si 0-2 yıl, %12.67'si 3-5 yıl, %19.91'i 6-8 yıl, %16.29'u 9-10 yıl, %47.06'sı 11 yıl ve üzeridir. Bu da anketi dolduranların bu sektörde deneyimlerinin olduğunu göstermektedir.



Şekil 17. İşletmelerin faaliyet süreleri

Şekil 17'ye göre işletmelerin faaliyet süreleri olarak %2.12'si 0-3 yıl, %12.76'sı 4-6 yıl, %8.4'ü 7-10 yıl, %76.3'ü 10 yıl ve üzeri olarak belirtmiştir. 10 yıl ve üzeri faaliyet süresinin yüksek olması da işletmelerin köklü kuruluş olduklarını göstermektedir.

### Sonuç ve Öneriler

İşletmelerin malzeme temininde bir takım sorunlarla karşılaştıkları tespit edilmiştir. Bu sorunlardan en önemlisi istenilen fiyatta hammadde temin edilememesidir. Diğerleri ise üretimdeki kullanılan malzeme kalitesi ve malzeme alımında sermaye yetersizliği gibi birçok nedenleri belirtmişlerdir.

Mobilya endüstrisindeki işletmelerin %74.5'i kullandıkları hammadde ve malzemeleri piyasadan satın almakta, %12.7'si de ithal etmekte, %10.6'sı da kendisi üretmektedir. Bu oranlardan anlaşıldığı gibi işletmelerin büyük bölümü kullandıkları malzemeyi piyasadan temin etmektedir.

İşletmelerin %63'ü ürün için gerekli olan malzemeyi stok yapmakta ve stok bulundurmama dezavantajlarından korunmaktadırlar. Stok bulundurma, yüksek stok faaliyeti getirdiği düşünülse de, hammadde ve yardımcı malzeme sipariş edilme zamanıyla, işletmenin temin etme

zamanı ile arasında farklılıklar bulunmaktadır. Buda maliyeti artırmaktadır. Ayrıca, toptan alınan hammaddelerde alış maliyetleri düşük olmakta buda elinde bulundurma maliyetinin dezavantajını ortadan kaldırmaktadır.

Stok yapan işletmeler büyüklüklerine göre birçok stok yapma yöntemlerinden yararlanmışlardır. Anket sonuçlarına göre stok yapan işletmelerin çoğunlukta sabit sipariş aralığı stok yöntemini kullanmakta oldukları belirlenmiştir. Stok yapmanın işletmeye sağladığı en büyük avantaj ihtiyaç olduğunda malzemenin elde bulunmasıdır.

Aksine stok yapmayan işletmelerin stok yapmama nedenleri ise, elinde bulundurma maliyeti, sermaye yetersizliğidir. Bu işletmeler sipariş aldıklarında ürün için gerekli olan malzemeyi piyasadan temin etmektedirler. Bu nedenle işletmelerin, kendi yapısına ve üretim hacmine göre en uygun stok hacmi belirlenmesi yöntemlerinin işletmeler tarafından kullanılmasına önem verilmeli ve bu konuda işletme sahipleri ve/veya yöneticileri bilgilendirilerek yönlendirilmelidir.

İşletmelerin üretimde kullandığı malzemelerin, ihtiyacını karşıladığı sonucuna varılmıştır.

Mobilya endüstrisinde ithal edilen hammaddelerin çoğunlukla OSB, kaplama ve kereste olduğu belirlenmiştir. OSB'nin ülkemizde yaygın olmadığı bilinmektedir. Yapılan ankete göre ise kaplamalık ağaç konusunda sorun yaşayan bir ülke olduğumuz görüşü ortaya çıkmaktadır. Buradan hareketle sektöre fayda sağlayacak ağaç türlerinin belirlenerek ilgili kuruluşlardan bu konuda ileriye dönük yatırımlar yapmalarını isteyerek ileride kriz oluşturabilecek sorunlara şimdiden önlem alınmasını sağlamaya çalışılmalıdır.

Anket yapılan işletmelerin ise kullandıkları ithal malzemeler hemen hemen genel durum ile orantılıdır. Bunların dışında mobilya sektöründeki hammadde sorunları aşağıda sıralanmıştır.

- Finansal sorunlar nedeniyle kaliteli hammadde temin edilememesi,
- Dış ülke firmalarının (özellikle Avrupa Birliği Ülkeleri) daha yüksek

bedel ödeyerek yurt dışı pazarlardan kaliteli hammaddenin alınması,

- İlk üretimde fiyatın yüksek olması,
- Kışın hammadde temininde iklimden dolayı zorluk yaşanması,
- Fazla hammadde alımı söz konusu olunca fiyatlar düşmekte ancak fazla hammaddeyi tek elden alabilecek sermaye büyüklüğünün olması,
- Üretim tarihinin zamanında verilememesi,
- Yerli ve yabancı hammaddenin kalite ve fiyat çeşitliliği bakımından yeterli alternatifleri içermemesi,
- İthal hammadde de taşımacılıkta meydana gelen zaman kayıpları belirlenmiştir.

Ayrıca, bu çalışmayla yapılan analizde anketi dolduran deneklerin öğrenim düzeylerinin yüksek olması, çalışanların çalışma yılları oranlarının da yüksek olması deneyimlerinin olduğunu ve işletmelerin faaliyet sürelerinin de yüksek değer atfetmesi anket uygulaması yapılan işletmelerin köklü birer kuruluş olduğunu göstermektedir.

### **Teşekkür**

Bu çalışma, TÜBİTAK tarafından finanse edilen, 'Türkiye'de Mobilya Endüstrisinde Hammadde Kaynakları ve Karşılaşılan Sorunlar' adlı 2209 kodlu projeden üretilmiştir. TÜBİTAK'a projeye olan finansal desteği için teşekkürlerimizi borç biliriz.

### **Kaynaklar**

Akyüz, C.K., Serin, H., Akyüz, İ., Cındık, H. 2003. Doğu Karadeniz Bölgesindeki Orman Ürünleri Sanayi İşletmelerinin Hammadde Tercihleri ve Tedarik Sorunları, Kafkas Üniversitesi, Artvin Orman Fakültesi Dergisi, Sayı 1-2(68-75), Artvin.

Akyüz, C.K. 2006. Avrupa Birliği Sürecinde Türkiye Orman Ürünleri Sanayinin Rekabet Düzeyi, ZKE Bartın Orman Fakültesi Dergisi, Cilt:8, Sayı:9, Bartın.

Anonim 1. 1995. Ormancılık, DPT VII. Beş Yıllık Kalkınma Planı Özel İhtisas Komisyonu Raporu, Ankara.

Anonim 2. 2012. <http://www.sanayi.gov.tr/DocumentList.aspx?catID=1429&lng=tr>

Anonim 3, 2009. Laminart Mobilya ve Dekorasyon ve Sanat Tasarım Dergisi, Sayı:7, İstanbul.

DPT, 2006. Dokuzuncu Kalkınma Planı (2007-2013) Ağaç Ürünleri ve Mobilya Sanayi Özel İhtisas Komisyonu Raporu, [http://plan9.dpt.gov.tr/oik57\\_agacmobilya/agac\\_mobilya.pdf](http://plan9.dpt.gov.tr/oik57_agacmobilya/agac_mobilya.pdf), (Erişim: 01.02.2012)

Eryılmaz, A.Y. 1985. Ormancılık Politikası, Karadeniz Üniversitesi, Orman Fakültesi, Ders Notları, Yayın No: 96, Trabzon.

İlter, E. 1985. Orman Ürünleri Pazarlaması, Çağ Matbaası, Ankara.

MOBSAD, 2012. 2008 Yılı Mobilya Sektör Raporu, [http://www.mobsad.com/asp/down.asp?ftip=metin&f=mobsad\\_mobilya\\_sekt%F6r\\_raporu\[1\].doc](http://www.mobsad.com/asp/down.asp?ftip=metin&f=mobsad_mobilya_sekt%F6r_raporu[1].doc)

Sakarya, S., Canlı, Ş. 2011. Mobilya Sektör Raporu, <http://www.turkishfurniture.org/TR/Yonlendir.a.spx?F6E10F8892433CFFAAAF6AA849816B2EF11C077A9979C33C4>, (Erişim: 01.02.2012)

Serin, H. 1997. İçel ili küçük ve orta ölçekli orman ürünleri sanayi işletmelerinin sosyoekonomik yönden incelenmesi, KTÜ Fen Bilimleri Enstitüsü Yüksek Lisans Tezi, Ağustos, Trabzon.