

## MÜZELERİN GELECEĞİNE DİJİTAL BİR BAKIŞ: BİR ÇEVİRİM İÇİ SERGINİN ÇAĞDAŞ MÜZECİLİK YAKLAŞIMLARIYLA ANALİZİ

Ayşem YANAR<sup>1</sup> - Ceren KARADENİZ<sup>2</sup> - Billur TEKKÖK KARAÖZ<sup>3</sup>

**Cite this article as:**

Yanar, A., Karadeniz, C., Tekkök Karaöz, B. (2021). Müzelerin Geleceğine Dijital Bir Bakış: Bir Çevrim İçi Serginin Çağdaş Müzecilik Yaklaşımlarıyla Analizi. UNIMUSEUM, 4 (1), 1-9.

### ABSTRACT

With the museum functions updated in 2019 by the International Council of Museums (ICOM), it is seen that the museum of our age has more inclusive responsibilities. In addition to being a polyphonic environment for critical dialogues about the past and the future, the museum has to provide equal opportunities for participation in the heritage for all people, which changes the way of working within the framework of these responsibilities, intensifies the work in the museum and in this context, it is necessary to make more comprehensive plans for the future of the museum. Many museums, built in remarkable and largely futuristic architectural styles and increasing in number with this content, have taken the stage as a dizzying combination of art, culture, engineering and construction. With these features, museums are regarded as the designer, developer, maintainer and guarantor of the tradition. In addition to promoting the memories they secure for future generations with interesting methods and striking buildings, digitalization is considered among the contemporary expression methods of the new museology concept. Transforming the diversity of cultural, natural and technological heritage into formats that can keep up with time with advanced technologies in order to preserve, protect and sustain; in short, heritage should also be digitalized. In addition to the interesting museum architecture, digital archives, digital collections, digital exhibitions, video presentations and virtual exhibitions are the prominent museology practices of the 21st century. The digitalization tendency of museums can be considered as a reflection of technological developments. With an emphasis on culture, art, nature and technology with a focus on heritage, the role of museums in transferring this heritage to future generations continues to increase. New museology practices are on the agenda to ensure the global welfare and sustainability in all fields. However, it can be said that the museum has a place in the futuristic approach that connects the future of humanity to space research with the effect of technology. This study focuses on the online digital exhibition "The Future of Museums", hosted by Ankara University Cultural House between 09-20 November 2020, on the official website of Ankara University and emphasizes the role of the museums discussed in the exhibition in the construction of the cultural future in the digital world.

**Keywords:** Digital heritage, digitalization, museology, future of museums, online exhibition.

**Academical disciplines/fields:** Conservation and Restoration of Cultural Properties, Museology, Interdisciplinary Art.

<sup>1</sup>Ankara Üniversitesi Güzel Sanatlar Fakültesi Kültür Varlıklarını Koruma ve Onarım Bölümü

<sup>2</sup>Ankara Üniversitesi Güzel Sanatlar Fakültesi Müzecilik Bölümü

<sup>3</sup>Başkent Üniversitesi Güzel Sanatlar Tasarım ve Mimarlık Fakültesi, Müzecilik Yüksek Lisans Programı

**Unimuzed.org**

**Submitted** : 23.02.2021

**Accepted** : 02.06.2021

**Published online** : 19.06.2021

**Correspondence** : Doç. Dr. Ayşem Yanar  
Doç. Dr. Ceren Karadeniz  
Prof. Dr. Billur Tekkök Karagöz

**Unimuseum**

**E-ISSN** : 2651-3714

**ORCID** : <sup>1</sup>0000-0001-6240-6290

<sup>2</sup>0000-0001-5773-8557

<sup>3</sup>0000-0001-8943-0215

## 1. Giriş

Müzeler, geçmiş ve gelecek hakkında kritik diyaloglar için demokratikleştirici, kapsayıcı ve çok sesli alanlardır. Günümüzün çatışmalarını ve zorluklarını kabul edip ele alarak, topluma olan güvende eserler ve örnekler tutar, gelecek nesiller için farklı hatıraları güvence altına alır ve eşit haklar sağlar ve tüm insanlar için mirasa eşit erişim sağlar. Müzeler katılımcıdır, saydamdır ve insan onuruna ve sosyal adalete, küresel eşitlik ve küresel refah düzeyine katkıda bulunmayı amaçlayan, dünyadaki anlayışları toplamak, muhafaza etmek, araştırmak, yorumlamak, sergilemek ve geliştirmek için aktif ortaklıklar ile çalışırlar (ICOM, 2019).

Çağdaş müzenin işlevleri çağlar boyu müzenin nasıl tanımlandığı ile ilişkilidir ve güncel müze tanımında Uluslararası Müzeler Konseyi (ICOM) tarafından açıkça belirtilmektedir. Bu işlevleri ayrıntılı biçimde ele almak için müzelerin tarihini kısaca gözden geçirmek ve nihayet tümleşik bir kurum olma yolunda kat ettiği mesafeleri kısaca özetlemek gerekecektir. 21. yüzyılda müzelerin yeni durağı “tümleşik” ya da “bütünleşik” bir kurum olabilme çabasıdır. Bu çabanın yeni müzecilik yaklaşımıyla birlikte gündeme geldiği söylenebilir. Müzenin tüm sorumluluklarını disiplinlerarası bir yaklaşımla ele alarak hayata geçirmesi bütünleşik bir yaklaşım olarak değerlendirilebilir. Onur (2014), bütünleşik yaklaşımla hizmet veren çağdaş müzeyi aynı zamanda post-müze olarak tanımlamaktadır. Post-müze kavramı geleceğin müzesini, gelmekte olan müzeyi tanımlamakta, post-modernist bakış açılarının ve yeni teknolojilerin etkisi altında gelişmektedir. Post-müze, nesnelere biriktirmekten çok kullanan, çeşitliliği vurgulayan, iş birliğini cesaretlendiren, duyarlı, katılımcı müzedir. Bu bağlamda ICOM’un 2019 yılında önerdiği son müze tanımıyla da örtüşmektedir.

Torch (2010), çağımız müzesinin küreselleşmenin etkisiyle daha ciddi sorumluluklar yüklediğini hatırlatarak ICOM 2019 tanımını çok önceleri vurgular ve müzenin karşı karşıya kaldığı yeni eğilimleri aşağıdaki şekilde açıklar:

1. Müze bir kültürlerarası buluşma ortamıdır.
2. Müze farklı hedef gruplarını ve deneyimleri yansıtmaktadır.
3. Müze katılıma odaklanmaktadır.
4. Müze değişen bakış açısının çağdaş yansımasıdır.
5. Müze disiplinlerarası çalışmalar yapan bir kurumdur.
6. Müze, kültürlerarası çalışma ve düşünmenin sonucu

olarak, daha etkileşimli yöntemler kullanmakta ve sergilerin hareketlilik özelliğini öne çıkarmaktadır.

7. Müze sürdürülebilirliğe odaklanarak yeni stratejiler geliştirir.

21. yüzyılda müzelerin tamamının yavaş yavaş post-müze yaklaşıma yöneldiği gözlenmektedir. Bu yönelimde en büyük gösterge şaşırtıcı ve en az müze nesnesi kadar ilgi çeken “müze mimarisi”dir. Giebelhausen (2006)’a göre, dikkat çeken müze mimarisi müzecilikteki en büyük değişimdir. Günümüzde mimari müzenin kendisidir. 19. yüzyılın sonunda müze, vazgeçilmez bir kentsel yapı türü olarak sağlam bir mimariyi ve modernizmi temsil edecek şekilde kurulmuştur. Bu yüzyılda güç ve egemenlik merkezine dönüşen British Müzesi, Louvre Müzesi ve Hermitage Müzesi gibi örnekler 21. yüzyılda yerlerini daha evrensel bir müze olma idealindeki Louvre Abudhabi, Metropolitan Sanat Müzesi, Guggenheim Çağdaş Sanat Müzesi gibi farklı kültürlerle ait nesnelere ve eserleri içeren bütünleşik örneklerle bırakmışlardır.

## 2. Müzelerin Geleceği ve Dijital Kültürel Miras

Müze sadece kültürün değil, aynı zamanda ulusun da bir amblemi olmuştur ve giderek artan endüstriyel becerilerin ve modernitenin göstergesi haline gelmiştir. Bu dönemin müzeleri tapınak görünümünden çıkmış; yarının müzesi görünümüne kavuşarak, modernitenin en son mimari çağrışımı olan gökdelen ve gelecekçi mimariden ilham almaya çalışmıştır. Örneğin, 2008 yılında İspanya-Valencia’da Santiago Calatrava tarafından tamamlanan Valencia Bilim Merkezi mimarisi post-modern müze mimarisine örnek gösterilebilecek önemli yapılar arasındadır. Valencia Opera Evi ile bir kültür kompleksi olarak tasarlanan alan gelecekçi mimari unsurlarıyla dikkat çeker. Zaha Hadid tarafından Glasgow’da inşa edilen Riverside Müzesi zigzaglı ve çinko kaplı bir tavana sahiptir. Riverside Müzesi örneğinde mimari aracılığıyla, gelecekteki olasılıkları araştırmak, aynı zamanda şehri tanımlayan kültürel temelleri keşfetmek, geometrik bir karmaşa oluşturarak bu karmaşayı yapısal mimari ustalık ve özgün malzemeyle bütünleştirmek amaçlanmaktadır. Bu müze yapısıyla Glasgow’un zengin mühendislik geleneklerini sürdürmek ve müzeyi bir yenilik merkezi olarak şehrin geleceğinin bir parçası haline getirmek de hedeflenmiştir. Zaha Hadid’in geçici sergiler ve benzeri sanatsal etkinlikler için Bakü’de tasarladığı Aliyev Merkezi de Riverside müzesine benzemekte; daha kıvrımlı bir tasarımla öne çıkmaktadır.

Jean Nouvelle tasarımı Doha’daki Katar Ulusal Müzesi

Merrick (2019:67)'e göre, Katar'ın tarihi ve ulusal kültürünü üç boyutlu bir yanılsama oluşturarak yeni bir yorumla sunmayı başarmaktadır. Bina "çöl gülüne" atıf yapacak şekilde tasarlanmıştır. Katar'ın kıyı şeridinde kum ve tuzun birleşimiyle ve tuzlu suyun buharlaşmasıyla oluşan bir mineral olan çöl gülü, ülkenin sembollerinden biridir. Mimar J. Nouvel, Katar'ın içerdiği zıt özellikleri sembol bir elementle anlatmayı amaçlamıştır. Çöl gülünün kristalize yapısı aynı zamanda milenyum ve geleceği de temsil etmektedir. Ziyaretçinin dikkatini çekecek duvar ve kat formları, uzaya aitmiş hissi yaratan dış görünüm, farklı biçimdeki tavanlar ve bir sonraki adımda ne ile karşılaşacağını bilmediğiniz merak uyandırıcı koridorlar tasarımın en belirgin özellikleridir. Binanın iç ve dış yüzeyinde toprak rengi hâkimdir. Kervansarayı andıran iç avluda jips taşı kullanılarak müzenin çölde kurulmuş gibi görünmesi amaçlanmıştır. Bu bölümdeki tasarım Katar'ın ulusal kültürünü modernleşmeyle birlikte sürdürüyor olduğunun bir dışa vurumu olarak kabul edilebilir.

Louvre Abudhabi'nin Fransız Müzeler Ajansı'nın danışmanlığında oluşturulan kuruluşu sırasında Müze d'Orsay, Pampidou Sanat Merkezi, Fransa Ulusal Kütüphanesi, Ulusal Asya Sanatları Müzesi, Versailles Müzesi ve Rodin Müzesi gibi kültür merkezlerinden 300 nesne ödünç alınmış; 600 nesne ise satın alma yoluyla, bağışla ve doğrudan Louvre Paris koleksiyonundan derlenerek müzeye kazandırılmıştır. 55 galeri ve 23 sabit sergi alanından oluşan müze mimar Jean Nouvel'in tasarımıdır ve Birleşik Arap Emirlikleri'nin coğrafi özelliklerinden de esinlenerek çöl güneşini içeri alacak şekilde tasarlanmıştır. Nouvel bu kubbe ile Abu Dhabi'nin artık farklı bir ışık altında parlayacağına vurgu yaparak müzeyi ziyaretin izleyicinin ruhunu yenileyeceğini, dehanın gücüne şahitlik etme şansı vereceğini ve geçmişin mucizelerini yeniden keşfetmeye olanak sağlayacağını da eklemiştir (Cotter, 2017).

Müze mimarisi alanında ünlü mimardan I.M. Pei'nin Japonya'da inşa ettiği Miho Müzesi de mimari tasarımın bir eser niteliği kazandığı örnekler arasındadır (Pei aynı zamanda Paris'eki Louvre Müzesi'ne eklenen cam piramidin de tasarımcısıdır). Doğu ve Batı sanatlarına ilişkin çok sayıda nesneyi içeren koleksiyonuna uygun biçimde ve aynı zamanda hayali bir güzel mekân ütopyasına "Shangri La"ya uygun olarak tasarlanmış olan müzede İslam mimarisinden kesitleri çağdaş ve gelecekçi yaklaşımla birlikte görmek mümkündür. Bu

nedenle Pei, Katar'daki MIA İslam Sanatları Müzesi'nin de mimarlığını da üstlenmiştir.

Azerbaycan Bakü'de ülkenin gurur duyduğu ulusal halı sanatının en önemli teşhir merkezi olarak 2014 yılında mimar Franz Yants tarafından tasarlanan Azerbaycan Halı Müzesi, post-modern mimariyi bir halı kıvrımıyla koleksiyonla bütünleştirmiş, teknolojinin olanaklarını kullanarak çağdaş bir teşhir politikası benimsemiş önemli örnekler arasında gösterilebilir ve en az Zaha Hadid imzalı Aliyev Kültür Merkezi kadar dikkat çekici bir esere dönüşmüştür. Çin Halk Cumhuriyeti sınırları içinde İç Moğolistan özerk bölgesindeki Gobi Çölü'nün bozkırları üzerinde bulunan Ordos Müzesi de çağdaş bir yapı olmanın ötesinde Ordos bölgesinin tarihi ile İç Moğolistan'ın kültür ve geleneklerine odaklanmak üzere inşa edilmiştir. Çinli Mimar Ma Yansong'un kurduğu MAD mimarlık ofisine ait olan ve 2011'de tamamlanan yapı çöldeki kumul benzeri bir tepeye inşa edilmiştir. Yapı, parlak metal panellerden meydana gelen bir kabuk ile örtülüdür ve bir uzay aracını anımsatır.

Müzeler yeni tanımlarında sosyal sorumluluk ve toplumsal işlevleri öne çıkarsalar da şaşırtıcı mimari unsurlarıyla gündeme gelseler de geleneğin tasarımcısı, geliştiricisi, sürdürücüsü ve garantörü olarak kabul edilirler. Gelecek nesiller için güvence altına aldıkları hatıraları ilgi çekici yöntemlerle ve hatta ilgi çekici binalarla tanıtmak hala yeni müzecilik anlayışının çağdaş dışavurum yöntemleri arasında kabul edilmektedir. Kültürel miras, somut ve somut olmayan kapsamıyla, birçok disipline de kaynak oluşturabilmektedir. Kültürel miras çeşitliliğinin yaşatılabilmesi, korunması, sürdürülebilmesi için ileri teknolojilerle zamana ayak uydurabilen formatlara dönüştürülebilmesi gerekmektedir. Son yıllarda teknoloji alanında gelişmeler kültürel miras ve kültürel miras ürünleri açısından kullanılmaya başlanmıştır. Sahip olunan mirası bir adım öteye taşıyabilecek ve uluslararası platformlarla konuşabilecek dijital kültürel miras (digital cultural heritage) kavramı sık duymaya başlanılan bir kavram olmuştur. Bu noktada olanaklar doğrultusunda kültürel mirasın dijitalleşerek her yerden herkese erişime açılması çalışmaları hız kazanmaya başlamıştır (Karadağ, 2019:1).

Kültürel miras kapsamındaki somut ve somut olmayan kaynaklar, bilgi ve birikimler fiziksel ortamların yanı sıra dijital platformlarda da üretilmekte veya dijitalleştirilmekte ve bu birikimlere web servisleri aracılığı ile de erişilebilmektedir. Film ve videolar, dijital

fotoğraflar, müzikler, ses kayıtları, müze nesnelерinin görselleri ve bilgileri, metinler, kitaplar ve el yazmaları gibi dijital materyaller ulusal tarih ve kültür mirasının bir parçası olarak kabul edilmektedir. Sanatsal, tarihsel veya entelektüel varlıkların artan bir şekilde dijital ortamda sunulması ve kültürel miras kapsamında ele alınan dijital materyallere erişim, bu materyallerin depolanması, korunması ve arşivlenmesi ile olanaklıdır. Kütüphaneler, arşivler ve müzeler sahip oldukları bilimsel ve kültürel içeriği web aracılığıyla herkesin erişimine açmak için çaba harcamakta ve giderek sanal güzergâhlar haline gelmektedir (Tonta, 2007). Böylece ülkelerin ve toplumların bilim, kültür ve sanata katkıları daha görünür hale gelmekte ve bilimsel ve kültürel miras giderek evrenselleşmektedir (Tonta, 2008). Bilim, kültür ve sanata katkılar kültürel çeşitliliği ve zenginliği bir araya getirecek biçimde çeşitli başlıklar altında dijital kültürel miras kapsamında ele alınmaktadır. Bu doğrultuda uluslararası örnekler geliştirilmiş sanal ortamda kullanıcılara açılmıştır. Europeana (<http://www.europeana.eu>) bu örneklerden biridir. ‘Avrupa Sayısal Kütüphanesi’ olarak adlandırılan Europeana, kültür mirasına tek erişim noktası oluşturmak amaçlı müze, kütüphane ve arşivleri kapsamaktadır. Kütüphanenin koleksiyonlar sekmesinde Avrupa kıtası kapsamındaki çok sayıda müzenin sanat, arkeoloji, moda ve tarih içerikli koleksiyonları izlenebilmektedir (Europeana,2020). Aynı kapsamda değerlendirilebilecek bir proje de Planets Projesi’dir. Kültürel ve bilimsel arşivlere uzun süreli açık erişim sağlamayı hedefleyen bu Avrupa projesi Avrupa ülkelerinin kültürel birikimlerine açık erişim sunabilecek bir dijital platform oluşturmuştur (Planets, 2020).

Dijital kültürel mirasın oluşturulmasında müzeler önemli bir rol oynamaktadır. Sanat eserlerinin dijital kopyalarını herkese ulaşılabilir kılmak için Amit Stood önderliğinde hayata geçen “Google Art Project” en kapsamlı dijital sanat müzesi olarak kabul edilmektedir. Sanat ve kültürel eserlerin tek bir mekâna sıkışmaktan kurtulup teknik olanaklarla yeniden üretilebilmesi oldukça demokratiktir ve kitlelere özgürlük vaadi içermektedir. Google’ın bir hizmet projesi olan “Google Art Project”, Google Cultural Institute bünyesinde 2011 yılında 17 müze ortaklığıyla beraber 2011 yılında hayata geçirilmiştir. Google iş birliği içerisinde olduğu müze ve galerilerdeki sanat eserlerini, en küçük ayrıntısına kadar incelenebilmelerini sağlayan “gigapiksel” teknolojisini kullanarak, “müzelerin müzesi” sloganı ile insanlara sunmaktadır. Platform bünyesinde çok sayıda müze vardır. Bu kapsamda üye

olan müzeleri artırılmış gerçeklikle, VR gözlüklerle gezebilme; ünlü sanat eserlerinin öykülerini dinleyebilme ve kültür-sanat nesneleri hakkında hazırlanan özel videoları izleyebilme şansı vardır. Örneğin, ilginç ve fütürist mimarisiyle öne çıkan çağdaş müzeler arasında yer alan Katar Ulusal Müzesi Google Arts & Culture platformuna katılmış, müze koleksiyonunu bu kapsamda dijital ortama eklemiştir. Müzenin farklı çevrim içi sergileri, koleksiyonunda öne çıkan nesnelere ve bu nesnelere benzer özelliklerdeki diğer müze nesneleriyle ilişkileri izleyiciye sunulmaktadır. Google Arts & Culture gibi dijital geniş bir müze ve koleksiyon oluşturan girişimlerden biri de Kanada Görsel Müzesi (Virtual Museum of Canada)’dır. Platform Kanada’daki müze ve kültür kurumlarının koleksiyonlarını ve yazılı ve görsel belgelerini arşivlemekte ve izleyiciyle buluşturmaktadır. Louvre Müzesi 360 derece sanal tur hazırlamış; Mısır, Yakın Doğu, Yunan, Etrüsk ve Roma eserlerinin yanı sıra İslami dönem eserleri, heykeller ve farklı dönemlere tarihlendirilen tabloları sanal ortamda görmek isteyen izleyicilere açmıştır. St. Petersburg’daki Hermitage Müzesi’ni de sanal ortamda ziyaret etmek olanaklıdır. New York’ta bulunan müzede Metropolitan Müzesi’nin sanal müze gezisinde ise Eski Doğu, Mısır, Roma ve Yunan dönemlerine ait iki milyondan fazla eser dijital olarak izleyiciyle buluşmaktadır. Floransa’daki sanat müzesi Uffizi ile İspanya’daki Prado Müzesi’nin öne çıkan sanat eserleri de dijital platformda izleyiciye açılmıştır. Londra’daki British Müzesi de Antik Çağ ve etnografya koleksiyonlarının bir bölümünü sanal sergi ile izleyiciyle buluşturmaktadır.

### **3. Müzelerin Geleceğine Dijital Bir Yaklaşım: Çevrim içi Sergi “Müzelerin Geleceği”**

İlgi çekici müze mimarisinin yanı sıra çağdaş müzenin dijitalleşme basamakları olarak değerlendirilebilecek dijital koleksiyonlar, dijital sergiler, video sunumlar ve sanal sergiler 21. yüzyılın öne çıkan müzecilik uygulamalarıdır. Müzelerin dijitalleşme eğilimi ve bu eğilim sonucunda artan uygulamalar her alanda artan teknolojik gelişmelerin bir yansıması olarak değerlendirilebilir. Kültüre, sanata, doğaya ve teknolojiye miras odağında vurgu yapan müzelerin bu mirası gelecek kuşaklara aktarma rolü artarak devam etmektedir. Kültür, sanat, doğa ve teknoloji başlıklarında dünyanın topyekûn refahı ve her alanda sürdürülebilirliğin sağlanması için müzecilik uygulamaları gündeme gelmektedir. Öte yandan teknolojinin etkisiyle insanlığın geleceğini

uzay arařtırmalarına baęlayan gelecekçi yaklařımda da mzenin yeri olduęu sylenebilir.

İnsanlığın uzay macerasını harekete geiren Őey, keřif gdsnden ok egemenlik mcadelesi olmuřtur. Mzecilięin tarihinde de benzer bir anlayıř ve uygulama kendini gstermiř nk koleksiyon oluřturma ve mze kurma gdsn harekete geiren Őey de egemenlik mcadelesi olmuřtur. Sputnik, Explorer, Vostok, Columbia, Challenger, Discovery, Atlantis ve Endeavour... daha nicesi insanlı uzay yolculuklarının mihenk tařı olmuřlardır. Amerika Birleřik Devletleri ve Rusya arasında bařlayan uzayda egemenlik mcadelesine yakın zamanda Hindistan ve in de katılmıřtır. Mcadele boyut ve biim deęiřtirerek ortak teknolojik mirası geliřtirmeye odaklanıp uluslararası uzay alıřmalarına dnrmřtir. Uluslararası uzay istasyonlarıyla uzayda lkelerarası iř birlikleri geliřtirilmiřtir.

2028 yılına kadar srmesi planlanan insanlı seferlerin ardından Ay yrngesinde bir uzay istasyonu kurulması ve burayı basamak olarak kullanarak Mars'a insanlı seferler dzenlenmesi hedeflenirken Ay'da ya da Mars'ta yerleřik yařama gemeyi planlayan insanın kltrel, doęal ve teknolojik mirasının geleceęini neleri bekledięi merak edilmektedir. Tm eleřtirilere bař kaldırırcasına ftrist mimarinin temsilcisi olan yeni mzeler 22. yzyılın eřięinde insanlığın geleceęini dnya dıřına tařıma lksyle boy gstermektedir. Farklı mimari

slupları, koleksiyonlarını dijitalleřtirme abaları ve byk lekli teknoloji projeleriyle geleceęin mzesi olabilme mcadelesi vermektedirler.

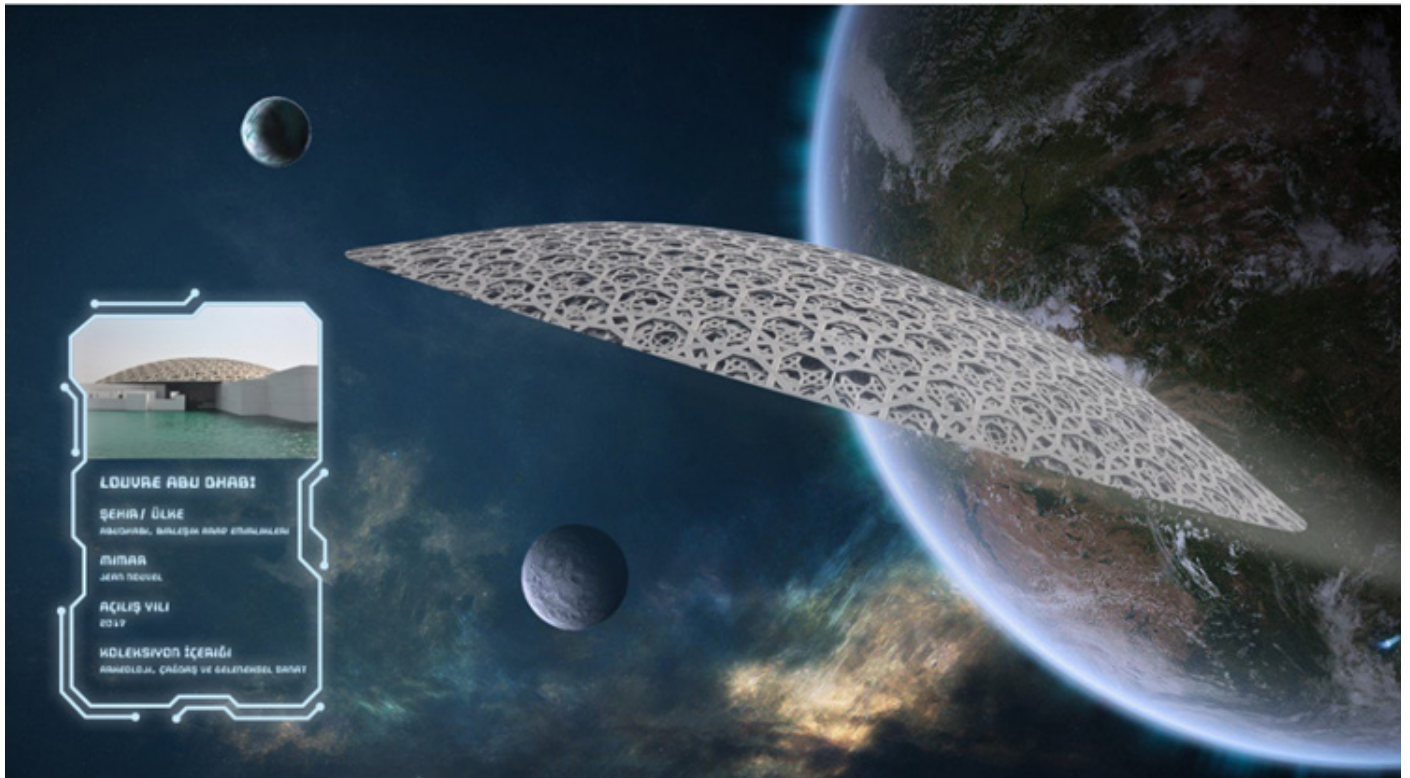
09-20 Kasım 2020 tarihleri arasında Ankara niversitesi Ktr Sanat Evi ev sahiplięinde Ankara niversitesi Web portalinden yayınlanan "Mzelerin Geleceęi" isimli evrim ii sergi dijital dnyada mzelerin kltrel gelecek inřasına vurgu yapmayı amalamıřtır. Tarihe kendinden bir iz bırakmaya alıřan insan, maęara duvarına, tařların zerine, stnlara, ahřaba ve kimi zaman da halıya, kilime aktarmıřtır isteklerini, sevgisini, korkusunu, nazarını, inancını, gcn ve icatlarını. lmszlk ve sonsuzluk arayıřı olarak aıklanabilecek bu eylem, farklı boyutlarda ve ieriklerde mzelerin de kapılarını aralamıřtır. Geleceęe iliřkin planlar hi bitmemiř, sonsuzluk ve lmszlk arayıřı mzeleri eřitlendirmiřtir. Gnmz geleceęin farklı deneyimlerle ve yeni yntemlerle, yeni bir evrende aranmaya bařlandığıının ispatı ok sayıda geliřmeye ev sahiplięi yapmaktadır. Dolayısıyla insanlığın geleceęini inřa ederken zel bir konuma yerleřtirdięi mzeleri yeni deneyimlere ama ve ftrist bir yaklařımla deęerlendirme gereęi doęmuřtur.

Bugnn mzesi geleceęin bir n denemesi midir?

Uzay yolculuklarında ve hatta uzayda yerleřik zamana mze nasıl eřlik edecek?

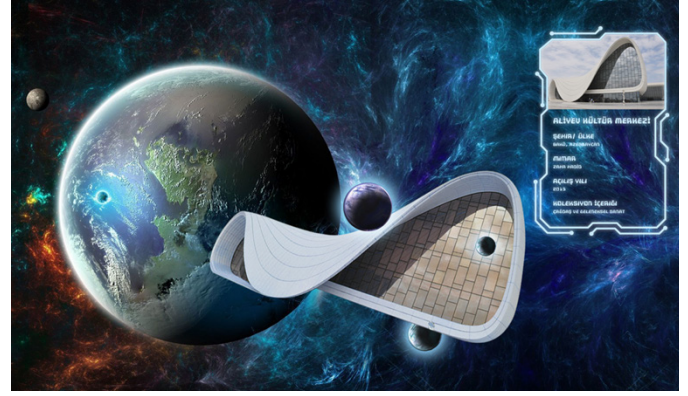
Geleneęi bu gelecekte neler bekliyor?

Louvre Mzesi, Abu Dhabi'de bir Őube amıřtır ve bu



**Figr 1.** Louvre Abu Dhabi, Birleřik Arap Emirlikleri (Dijital Kolaj – Ceren Karadeniz & Ayřem Yanar, 2020)

girişim emirliği BAE'nin sanat başkenti haline getirme çabası olarak yorumlanmaktadır. Sylvester'a (2009:2) göre Louvre Abu Dhabi uluslararası ilişkilerin çağdaş bir vitrini ve sanat – müze birlikteliğinin önemli bir örneğidir. Müzenin bulunduğu coğrafyanın ya da taşıdığı adın çok ötesine geçerek zaman ve mekân ile sınırlandırılmayacak evrensel bir misyonu temsil etmeye çalıştığı açıktır. Dönemin Fransa Cumhurbaşkanı Macron (2017) tarafından insanlığın eğitim ve sanat alanında ulaştığı en yüksek seviye olarak tanımlanan müze bu misyonuyla insanlığın geleceğini inşa etme sürecinde önemli bir rol üstlenmiş görünmektedir.



**Figür 4.** Haydar Aliyev Kültür Merkezi, Azerbaycan. (Dijital Kolaj – Ceren Karadeniz & Ayşem Yanar, 2020)

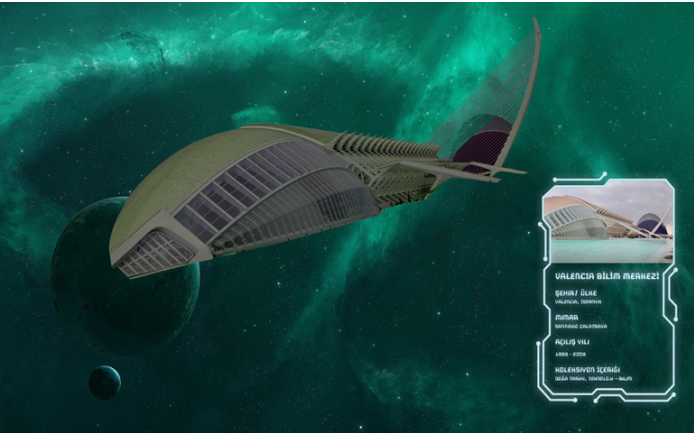


**Figür 2.** Valencia Bilim Merkezi, İspanya. (Dijital Kolaj – Ceren Karadeniz & Ayşem Yanar, 2020)



**Figür 5.** Bakü Halı Müzesi, Azerbaycan. (Dijital Kolaj – Ceren Karadeniz & Ayşem Yanar, 2020)

Azeri toplumunun geleceğe yönelik yaklaşımının sembolleri olarak Bakü'de yükselen Aliyev Kültür Merkezi ve Bakü Halı Müzesi fütürist müze geleneğine önemli iki armağan niteliğindedir. Akışkan ve Postmodern tasarımlarla zamansız izlenimi oluşturan her iki yapıda da bir ülkenin geleneği gelecekle buluşmayı amaçlamaktadır.



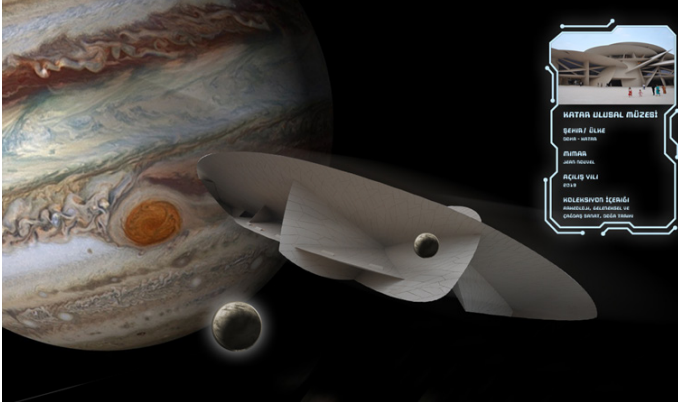
**Figür 3.** Valencia Bilim Merkezi, İspanya. (Dijital Kolaj – Ceren Karadeniz & Ayşem Yanar, 2020)

Valencia Bilim ve Sanat Şehri, bünyesindeki yapılarla ve aynı fiziki alanı paylaştığı Opera binasıyla birlikte Valencia'nın kültürel ve doğal mirasını geleceğe taşıyan bir uzay aracı görünümündedir. 22. yüzyılın fütürist yapılarından biri olarak kabul edilen müze yapısı koleksiyonu gereği hayvan iskeletlerinden esinlenerek bu dünyaya ilişkin imgeleri stilize ederek geleceğin bir denemesi niteliği de kazanmaktadır.



**Figür 6.** Ordos Müzesi, Çin. (Dijital Kolaj – Ceren Karadeniz & Ayşem Yanar, 2020)

Mimarisiyle başka bir dünyadan gelmiş izlenimi oluşturan Ordos Müzesi aslen başka bir dünyaya gidecek bir dünya müzesi görünümündedir. Soyut yaklaşım formuyla üzerinde bulunduğu Gobi Çölü'nün kıvrımlarını temsil eden müze doğal ve düzensiz mimarisiyle postmodernizmin ve dünyanın bugününü temsil etme yeteneğine sahip bir fütürist yapı olarak kabul edilebilir.



**Figür 7.** Katar Ulusal Müzesi, Katar.

(Dijital Kolaj – Ceren Karadeniz & Ayşem Yanar, 2020)

Katar'ın değişen kimliğine vurgu yapmak isteyen Katar Ulusal Müzesi, daha önce eşine sık rastlamadığımız bir ulusal müze mimarisine sahip. Aynı coğrafyayı paylaştığı Louvre Abudhabi gibi iddialı Fransız mimar Nouvel tarafından tasarlanan müze Nouvel tarafından asil ve sade bir saray ve aynı zamanda çöl gülü isimli kristale benzer biçimde bugün için değil daha ziyade 22. yüzyıl temsili için tasarlanmış görünümündedir.

### **Uluslararası Müzeler Konseyi (ICOM) ve Müzeler Günü Teması Olarak “Müzelerin Geleceği”**

2020, COVID-19 krizi nedeniyle başka hiçbir yıla benzememiştir. COVID-19 salgını hayatın her alanını birdenbire etkisi altına alarak tüm dünyayı kasıp kavurmuştur. Toplumların yapısını sorgulayan, halihazırda acil olan bazı sorunlar da bu durumda şiddetlenmiştir: “eşitlik” ve “erişim”. Kültür sektörü ve özellikle müzeler salgın etkisiyle meydana gelen değişikliklerin en net biçimde izlendiği alanlar haline gelmiştir. ICOM ve diğer uluslararası kuruluşlar tarafından yürütülen anketler, müzeler ve kültür sektörü profesyonelleri için kısa ve uzun vadede ciddi ekonomik, sosyal ve psikolojik yansımalar ile vahim bir durum ortaya koymuştur. Ancak bu kriz, halihazırda özellikle müzecilik alanında hayata geçirilmesi gereken yenilikler için bir katalizör görevi görmüş; dijitalleşmeye ve yeni kültürel deneyim ve tanıtım biçimlerinin kullanılmasına da odaklanmıştır. Salgının meydana getirdiği yenilenme ve toplumla buluşma

zorunluluğu aynı zamanda müzelerin kültür sektörü adına bu değişime öncülük etmelerini de beraberinde getirmiştir. Müzeler artık hizmet ettikleri topluluklarla olan ilişkilerini yeniden düşünmenin, yeni ve melez kültürel çalışma modellerini denemenin ve adil ve sürdürülebilir bir geleceğin inşası için çalışmanın önemini kavramışlardır. Bu yaklaşım aynı zamanda müzelerin temel değerini güçlü bir şekilde yeniden onaylamanın zamanı geldiğini de göstermektedir.

Salgın, aynı zamanda salgın sonrası dönemde iyileşme ve yenilik için bir itici güç olarak kültürün yaratıcı potansiyelinin savunulması gerektiğini gözler önüne sermektedir. ICOM her sene çarpıcı temalarla müzeciliğin gündeminde yer alan önemli konuları 18 Mayıs tarihinde uluslararası müze günü etiketiyle vurgulamaktadır. Müzelerin sürdürülebilirlikleri ve gelecek stratejilerinin belirlenmesi için bir itici güç olarak kabul edilen bu temalar aynı zamanda müzecilik alanının eğilimlerini belirlemesi açısından da önemlidir. 2021 yılının uluslararası müze günü teması “Müzelerin Geleceği: İyileştirme ve Yeniden Tasarlama” olarak belirlenmiştir. Uluslararası Müze Günü 2021, müzeleri, müze profesyonellerini ve ilgili toplulukları birlikte yeni değerler oluşturmaya, kültür kurumları için yenilikçi iş modelleri geliştirmeye, hayal etmeye ve paylaşmaya davet etmektedir. Bununla birlikte müze çevreleri için günümüzün sosyal, ekonomik ve çevresel zorluklarını saptama ve bunlara ilişkin yeni için çözümler geliştirmeyi de içermektedir (ICOM, 2021).

Müzelerin koleksiyonlarını zenginleştirme eğilimlerini duraklatarak bu koleksiyonları dijital unsurları kullanarak açık erişime açma çabalarını artırdıkları bu dönem müze izleyicisinin de müzelere erişim yollarını da çeşitlendirdiği bir dönem olarak kabul edilebilir. Kotler vd. (2008)'ye göre müzeler, ziyaretçilerin otantik, estetik, ilham verici ve öğrenme deneyimleriyle karşılaştıkları yerlerdir. Aynı zamanda etkileşimli, rekreasyonel ve tefekkür alanları olarak işlev görürler. Müzeler normalde halka hizmet eden görevlere yatırım yaparken unutulmaz deneyimler sunmak üzerine odaklanmış ve başka yerlerde bulunmayan fikirler ve etkinlikler ile izleyicisinin karşısına çıkmayı hedeflemiştir. Bununla birlikte yine Kotler vd. (2008), müzelerin izleyiciyle buluşma sürecinde pazara en uygun hizmetleri “artırılmış hizmetler” olarak tanımlamış ve bu hizmetleri şöyle sıralamıştır: misafirperverlik, doğru ve iyi tasarım, dinlenme ve bilgi sunumu, yön bulma, alışveriş ve yeme-içme hizmetleri. COVID-19 salgını artırılmış hizmetleri çeşitlendirerek dijital platformlara taşımıştır.

## Değerlendirme ve Sonuç

İnsanın anlam ve ölümsüzlük arayışı içinde önemli bir yol taşı ve anıt olarak kabul edilen müzeler insan elinden çıksın ya da çıkmasın evreni temsil eden her şeyi kapsayan bir evrensellik ülküsüyle hareket etmeye başlamışlardır. Bu hareket müzelerin erişilebilir olma isteğini artırmış, eşitlik, çeşitlilik ev katılım stratejileri geliştirmelerini de zorunlu hale getirmiştir. Anlam ve ölümsüzlük arayışı içinde daha önce de olduğu gibi çeşitli zorluklar yaşamakta ve bu gelişmeler müzecilik yaklaşımlarını yakından etkilemektedir. COVID19 salgını yakın tarihli bu gelişmelere en çarpıcı örnektir.

Salgınla, müzelerde izleyiciye ulaşmak için erişilebilirlik, eşitlik, çeşitlilik ve katılım stratejileri belirlemenin ve uygulamanın önemi ile müzelerin ekonomik sürdürülebilirliğinin sağlanmasına yönelik arayışlar gündemi hayli meşgul etmiştir. Müzeler salgın vb. kriz dönemlerinde dijital girişimlerinin bir parçası olan teknolojiyi etkin biçimde kullanarak farklı izleyici gruplarını müzecilik süreçlerine nasıl dahil edebileceklerini gündemde ilk sıraya yerleştirmiş; böylece daha çok fütürist amaçlar arasında gösterilen teknoloji odağını merkezdeki uygulamalara yansıtma zorunda kalmışlardır.

Salgından ciddi düzeyde etkilenen kurumlar arasında yer alan müzeler, fiziki sergilerini iptal etmişler, kapılarını izleyiciye kapatmışlar ve çoğu stratejik planlarını askıya almışlardır. Bu gelişmeler hem sosyo-kültürel hem de ekonomik bağlamda sıkıntı yaşayan müzeleri aynı hızla “yeni normal” olarak adlandırılan salgın sonrası dönemi de en az diğer kurumlar gibi anlamaya çalışmak durumunda bırakmıştır. Müzelerin bir bölümü erişilebilirliği sürdürmek için yeni yollar geliştirmek zorunda kalmıştır. Yeni normalde “müze izleyicisi kimdir?” sorusu zorunlu olarak yeniden ele alınmaya başlanmıştır. Müzeye fiziki olarak gelemeyen ziyaretçi, izleyiciye dönüşmüş, izleyicinin istek ve davranışları yeniden analiz edilmiştir. Bu süreçte müzeler izleyicileriyle çevrim içi platformlarda karşılaşacakları için web sitelerini yenileme, koleksiyonları dijital platformlara aktarma, müze sanal gazeteleri oluşturma, sosyal medya hesapları açma ya da mevcut hesapları aktif hale getirme işlerini gerçekleştirmişlerdir. Müzelerin %40’ının çevrim içi platformda izleyici sayısı artmıştır. Müzelerin büyük bölümü eğitim – öğretim etkinlikleri olumsuz yönde etkilendiği için hızlı bir biçimde çocuk ve gençlerin eğitim süreçlerini olumlu yönde etkileyecek içerikler geliştirmeye çalışmışlardır. Bu süreçte yetişkinlere yönelik içerik geliştirme süreçleri

daha yavaş ilerlemiştir. Ekran başında geçirilen süre hem müzeleri hem de müze izleyicilerini yormuştur. Yoğun ve zengin müze içerikleri izleyici açısından herhangi bir yönlendirme olmadan içeriklere göz atma ve müze sanal süreçlerine nereden başlayacağını bilmeme sorununu ortaya çıkmıştır. Öte yandan müzelerin sosyal medya hesaplarını takibe alan ve web sayfalarından bildirim almak üzere sayfalara abone olan izleyici sayısı da %30 oranında artış göstermiştir (ICOM, 2020).

Amerikan Müzeler Birliği (2020) verilerine göre, izleyiciler salgın sürecinde müzelerden şu beklentiler içine girmişlerdir:

1. Müzelerde perde arkasını görmek. Müzecilik çalışmalarının nasıl gerçekleştiğini, müze uzmanlarının günlük çalışma rutinlerinde neler olduğunu izlemek.
2. Dijital platformlarda müzeye ilişkin yapboz ya da eğlenceli çevrim içi oyunlara erişim sağlamak.
3. Müzeye ilişkin koleksiyondan hareketle hazırlanan ve izleyicinin katılımına açılan “yap ve paylaş” etkinliklerinde yer almak.
4. Umudu ve güzelliği diğer izleyicilerle paylaşmak.

Salgının hafiflemesi ve hayatın normal seyrine dönmesi sürecinde dahi müze ve sanat galerisi benzeri mekanların izleyici sayısında hızla bir yükselme beklenmemektedir. Dolayısıyla ziyaretçi sayısının beklenenden çok daha az olacağı ön görülmektedir. Bu beklenti şüphesiz müzeleri daha kişiselleştirilmiş turlara ve sosyal medya buluşmaları hazırlamaya yönlendirecektir. Öte yandan salgın sonrasında dünya genelinde yaşanan finansal kriz ve sanat-kültür piyasasının durumu çeşitlilik temelli çalışmalarını gündeme getirmemiş gibi görünse de dijital platformlarda müzeye erişilebilirlik süreçlerinde belirli ölçüde “eşitlik” sağlanmış görünmektedir. Dijital platformlar salgında eşitliği ciddi boyutlarda gündeme taşımıştır. Bu platformların yaygın biçimde kullanılması izleyicinin müzeye erişimini kolaylaştırmıştır. Müzenin dijital platformları kullanma kapasitesinin artması aynı zamanda temsilcisi oldukları mirasın da geleceğe aktarılabilmesi için dijital platformlarda depolanması gerekliliğini gündeme taşımakta; bu gündem mirasın dijitalleşmesinin gerekliliğini de gözler önüne sermektedir. Müzeler kendi yerel topluluklarının, kültürel arka planlarının ve doğal ortamlarının ayrılmaz birer parçasıdır. Koleksiyonlarına farklı biçimde yaklaşırken teknoloji sayesinde artık çekirdek ziyaretçinin ötesine geçerek yeni topluluklara ulaşabilirler. Müze koleksiyonun dijitalleştirilmesi, sergilere multimedya öğelerinin eklenmesi ya da ziyaretçilerin



sosyal medyada deneyimlerini paylaşabildikleri bir etiket oluşturmaları bu sürecin sadece başlangıcıdır. Müzelerin dijital platformları kullanmadaki başarısı şüphesiz geleceğin müzesinin biçimlendirilmesinde belirleyici olacaktır.

## Kaynakça

Amerikan Müzeler Birliği – American Alliance of Museums (2020). National Snapshot of COVID-19 Impact on United States Museums (October 2020). Erişim Tarihi. 10.10.2020. Erişim Adresi: <https://www.aam-us.org/2020/11/17/national-snapshot-of-covid-19/>

Cotter, H. (2017). Louvre Abu Dhabi, an Arabic-Galactic Wonder, Revises Art History. <https://www.nytimes.com/2017/11/28/arts/design/louvre-abu-dhabi-united-arab-emirates-review>.

Europeana (2020). Erişim Adresi: <https://www.europeana.eu/en>

Giebelhausen, M. (2006). The architecture is the museum. In *New Museum Theory and Practice an Introduction*, Janet Marstine (ed.). UK: Blackwell Publishing.

Google Arts and Culture (2020). <https://artsandculture.google.com/>

ICOM (2019). International Council of Museums, museum definition 2019. Erişim Tarihi: 27.11.2020. <https://icom.museum/en/resources/standards-guidelines/museum-definition/#:~:text=%E2%80%9CA%20museum%20is%20a%20non,education%2C%20study%20and%20enjoyment.%E2%80%9D>

ICOM (2020). Report Museums, museum professionals and COVID-19. Erişim Tarihi: 15.12.2020. Erişim Adresi: <https://icom.museum/wp-content/uploads/2020/05/Report-Museums-and-COVID-19.pdf>

ICOM – International Council of Museums (2021). The theme: The Future of Museums – Recover and Reimagine. Erişim: <http://imd.icom.museum/international-museum-day-2021/the-future-of-museums/> 12.02.2021 tarihinde erişilmiştir.

Karadağ, D.K. (2019). Dijital Kültürel Mirasın Yönetiminde Dijital Kürasyon Uygulamaları Çerçevesinde Türkiye’de Müzelerde İçerik Yönetimi Sistemlerinin Geliştirilmesi. Hacettepe Üniversitesi Sosyal Bilimler Enstitüsü Bilgi ve Belge Yönetimi Ana Bilim Dalı Yüksek Lisans Tezi, Ankara.

Kotler, G. K.; Kotler, P. & Kotler, I. W. (2008). *Museum Marketing and Strategy: Designing Missions Building Audiences Generating Revenue and Resources*. USA: John Wiley & Sons, Inc.

Onur, B. (2014). *Yeni Müzebilim*. Ankara: İmge Kitabevi Yayınları.

Torch, C. (2010). *European Museums and Interculture. Responding to challenges in a globalized world*. European Council Report, Stockholm.

Macron, E. (2017). *Attractiveness - United Arab Emirates/ inauguration of the Louvre Abu Dhabi - Speech by M. Emmanuel Macron, President of the Republic*. 08.11.2017. <http://www.worldaffairsjournal.org/content/macron-speech-opening-louvre-abu-dhabi> adresinden 04.06.2018 tarihinde erişilmiştir.

Merrick, J. (2019). *Desert Rose, Oryx, May*, p.62-68, Qatar: Qatar Airways.

Planets- Preservation and Long-term Access to our Cultural and Scientific Heritage (2020). Erişim Adresi: <http://www.planets-project.eu/>

Sylvester, C. (2009). *Art/Museums: International Relations Where We Least Expect It*. UK: Taylor & Francis.

The Virtual Museum of Canada (2020). <http://www.virtualmuseum.ca/>

Tonta, Y. (2007b). Kütüphaneler sanal güzergâhlara mı dönüşüyor? I. Uluslararası Bilgi Hizmetleri Sempozyumu: İletişim, 25-26 Mayıs 2006, Bildiriler içinde (s.353-366). Yay. haz. Üstün, A. ve Konya, Ü. İstanbul: Türk Kütüphaneciler Derneği İstanbul Şubesi. Erişim: 07.12.2020. <http://yunus.hacettepe.edu.tr/~tonta/yayinlar/tonta-istanbulmayis-2006-bildiri.pdf>

Tonta, Y. (2008). Balkan ülkeleri arasında bilimsel ve kültürel bilgilerin korunması ve yönetiminde iş birliği (Çağrılı bildiri). Balkan Ülkeleri Kütüphaneler Arası Bilgi-Belge Yönetimi ve İş birliği Sempozyumu Bildirileri, 5-7 Haziran 2008, Edirne içinde (s. 8-13). Erişim: 7.12.2020. <http://yunus.hacettepe.edu.tr/~tonta/yayinlar/tonta-edirne2008.pdf>.