

Bu makaleye atıfta bulunmak için/To cite this article:

ŞEN, Y. AKBAŞ, E. (2021). Geleneksel Türk Halk Müziği Uzun Hava Türlerinden Olan Maya'ların Makamsal Analizi. Atatürk Üniversitesi Sosyal Bilimler Enstitüsü Dergisi, 25 (2), 599-618.

Geleneksel Türk Halk Müziği Uzun Hava Türlerinden Olan Maya'ların Makamsal Analizi^(*)

Yavuz ŞEN^(**)

Erkan AKBAŞ^(***)

Özet: Mayalar belirli bir seyri ve dizisi olan ezgi kalıplarıyla Doğu ve Güneydoğu Anadolu'da serbestçe söylenen bir türdür. Bu araştırmanın amacı; Türk halk müziğimizin sözlü eserlerinden olan Maya türündeki uzun havaların seyir özellikleri bakımından incelenmesi ve değerlendirilmesidir. Araştırma, geleneksel Türk halk müziği uzun hava türlerinden Maya türüne yönelik ezgi özelliklerinin saptanması amacıyla yönelik betimsel ve karşılaştırmalı bir araştırma olup, tarama modeli ile yapılan bir çalışmadır. Araştırmada farklı yörelere ait TRT THM uzun hava repertuarında on sekiz adet Maya tespit edilmiş ve bir Maya'nın ses verisine ulaşılamadığından, on yedi adet maya türü uzun hava ile sınırlanmıştır. TRT THM uzun hava repertuarında repertuar numarası ve ismi olan fakat notalarına ulaşılamayan on üç adet Maya örneği ise ses verileri bulunup dinlenerek araştırmacılar tarafından notaya alınmıştır. Araştırma sonucunda, Mayaların seyir özelliklerinin genel olarak Hüseyni dizisinde olduğu, 17 eserden 13'ünün Hüseyni, 2'sinin Basit Gülizar, 1'inin Gerdaniye ve 1'inin Hicaz dizisinde olduğu sonucuna ulaşılmıştır.


Anahtar Kelimeler: Türk Halk Müziği, Uzun Hava, Maya, Makam, Makamsal Analiz.


Maqam Analysis of One of the Uzun Hava Genres of Traditional Turkish Folk Music Called Maya


Abstract: Maya is a type that is sung freely in Eastern and Southeastern Anatolia, with melody patterns that have a certain course and sequence. The aim of this research is to analyze and evaluate Maya Uzun Hava (unmetered folk song) works, which are among the oral works of the Turkish folk music, in terms of the characteristics of their courses. This research is a descriptive and comparative research aimed at determining the melody characteristics of Maya, which is one of the traditional Turkish unmetered folk song genres, and it is conducted with the scanning model. In the study, eighteen Maya were detected in the TRT TFM (Turkish Radio and Television Association-Turkish Folk Music) Uzun Hava repertoire of different regions, and since audio data of one Maya work were not achieved, the study is limited with seventeen Maya works. The thirteen Maya works with a repertoire number and name in the TRT TFM Uzun Hava repertoire, but whose notes were not available, were found and listened to, and the notes were taken by the researchers. As a result of the research, it was concluded that the course characteristics of the Mayas were generally in Hüseyni scale, 13 of 17 works were in Hüseyni, 2 of which were in Simple Gülizar, 1 of which was in Gerdaniye and 1 of which was in Hicaz.

Keywords: Turkish Folk Music, Uzun Hava, Maya, Maqam, Maqam Analysis.

^{*}) Bu çalışma, Doç. Dr. Yavuz ŞEN danışmanlığında, Erkan AKBAŞ tarafından yapılan "TRT Türk Halk Müziği Repertuarında Yer Alan Maya Türündeki Uzun Havaların Müzikal Açından İncelenmesi" adlı yüksek lisans tezinin bir bölümünden oluşturulmuştur.

^{**}) Doç. Dr., Atatürk Üniversitesi Güzel Sanatlar Fakültesi Müzik Bilimleri Bölümü (eposta: yavuzsen@atauni.edu.tr)  ORCID ID: <https://orcid.org/0000-0003-0042-4295>

^{***}) Atatürk Üniversitesi Güzel Sanatlar Enstitüsü Yüksek Lisans Mezunu (eposta: erkan_akbas_25@hotmail.com)  ORCID ID: <https://orcid.org/0000-0003-1768-5678>

Bu makale araştırma ve yayın etiğine uygun hazırlanmıştır  iThenticate[®] intihal incelemesinden geçirilmiştir.

Makale Geliş Tarihi: 27.02.2021

Makale Kabul Tarihi: 18.05.2021

I. Giriş

Bir toplumun anlaşılmasında anahtar olabilecek, toplumun müziğinin özel niteliğini, özgünlüğünü oluşturan müzikler, o toplumun geleneksel müzikleridir. Geleneksel müzikler, Türk müzik kültüründe önemli bir yere sahiptir (Aydiner ve Şen, 2011: 141). Geleneksel Türk halk müziği, kültürümüzün önemli unsurlarından biri olarak Türk toplumu içerisinde yaşayan insanların, yaşadıkları çeşitli olaylar karşısında etkileşimlerini ezgiler yoluyla aktarmaları sonucu ortaya çıkmış bir müzik türüdür. Geleneksel Türk halk müziği, Türk halk edebiyatı ile iç içe bir yapıdadır. Her ikisi de aynı kültür öğelerinden beslenerek birbirlerini zenginleştirmektedir.

Halk müziği halkın değerlerini, kültürünü en yalın biçimde ezgilerle sunar. Halkı anlatan/yansıtan bazen bir uzun hava, bazen neşeli bir türkü olur. Halkın kültürel yaşantısında evlilik merasimlerinde, asker uğurlamada, köy evleri ve kahvehanelerde yaşatılan âşık müziği geleneğinde, kültürel bir unsur olarak yaşayan değerlerdir (Şen, 2016: 92). Türk Halk Müziği, ezgilerine göre kırık havalar ve uzun havalar olarak sınıflandırılmaktadır. Kırık havalar ölçülü ve ritimli, uzun havalar ise ölçüsüz ve serbest ritimli olarak birbirinden ayrılmaktadır. Uzun havalar, “en eski ezgi ve söyleme türü olarak ilk çağlardan günümüze dek gelmişlerdir. Etimolojik olarak uzun hava sözü *Ozannama* yani *Ozanlamadan* gelmektedir” (Gâzimihal, 1962’den akt., Büyükyıldız, 2009: 146). Türk halk müziğinin uzun hava türlerinden olan mayalar Türk halk edebiyatı ve müziği alanında özel bir yere sahiptir. Farklı yörelerde, çeşitli benzerlik ve farklılıklar göstermektedir.

Maya kelime anlamı olarak; “bir şeyin özü, bir şeyin oluşması için asıl ve gerekli madde demektir. Ancak Geleneksel Türk Halk Müziği’nde kullanılan *Maya* sözcüğü ile ilişkisi ne derecedir açıklanamamıştır. Bu nedenle bu türe verilen adın nereden geldiği henüz saptanamamıştır” (Emnalar, 1998: 366). Maya Türkçe sözlükte *Bir tür halk türküsü*, Dede Korkut Kitabı’nda *Dişi deve* olarak açıklanmaktadır. Derleme Sözlüğünde birçok anlamı olan kelimenin özellikle müzikle ilgili olan anlamları ise: 1. Bir çeşit ezgi, 2. Gazel, uzun hava, 3. Mani, 4. Türkü olarak verilmektedir (Türkçe Sözlük, 1992, Ergin, 1986, Derleme Sözlüğü, 1965’den akt., Küçükçelebi Evin, 2002: 57).

Tuna (2001: 11) Mayalar hakkında; “belirli bir seyri ve dizisi olan ezgi kalıplarıyla serbestçe söylenen Doğu Anadolu’ya mahsus bir tür olduğunu, üslup bakımından ise diğer türlerden farklılık gösteren terennüm tarzı ve ezgisi yönüyle oldukça samimi, lirik, yanık ve güzel eserler” olarak bahsetmiştir. Genellikle 4+7 duraklı 11’li hece ölçüsünde olan Mayaların sözlerinde *Oh*, *Yavri yavri*, *Oğul of*, *Ağam* gibi katma sözler de kullanılmıştır. Mayalarda türü belirleyen temel öge Hüseyini makamında olmalarıdır. Bu Mayaların sözel bölümüne geçmeden önce söyleyeni uzun havaya hazırlayıcı, uzun havanın tavrını gösteren özellikle mey, klarnet, zurna ya da bağlama ile bir açış yapılmasına karşın özellikle Elazığ Mayalarında başlangıçta ve söz aralarında çalgılarca usullü, ritmik ezgiye *ayak* denir. Bu çalgısal bölümde çoğunlukla 10/8’lik *Curcuna* usulü

kullanılmaktadır. Mayalardan sonra aynı makamda türküler seslendirilir (Emnalar, 1998: 367).

Doğu ve Güneydoğu Anadolu'da yaygın olan, çoğunlukla Elazığ, Diyarbakır, Şanlıurfa, Sivas, Malatya, Erzincan, Erzurum ve Kars illeri ile bunların çevrelerinde okunduğu söylenen Mayaların ilk çıkış yeri ve daha çok söylendiği yerler şöyle verilmektedir. Özellikle Elazığ, Şanlıurfa, Diyarbakır, Kemaliye (Eğin) yöreleri bu tarzı kendi ağızları arasında göstererek menşei bakımından iddia ederlerse de bu tarzın daha ziyade Harput'tan çıktığını söyleyenlere rastlanmıştır ve Harput'un olması daha akla yakındır. Bundan başka Malatya, Sivas, Erzurum, Divrik, Zara, Erzincan, bölge ağızları içinde kendilerine has karakteristik süslemelerle bir çeşni yaratılmıştır (Özgül, Turhan ve Dökmetaş, 1996: 45).

Erzurum, Erzincan ve Sivas Mayaları genellikle bir oktav içinde seslendirilir. Hatta bir beşli (Ör: La-Mi) içinde seslendirilenleri de çoğunlukta. Ancak Elazığ Mayalarında *Cılgalı* ya da *Cığalı Maya* olarak adlandırılan uzun havaların ses genişlikleri bir oktavdan fazla ses aralığındadır. Buradaki Mayalar ile Hüseyini ya da Muhayyer makamındadırlar. Elazığ'da ayrı makamdan türküler ayak sayılarak türkünün dörtlükleri arasında da Maya söylemek gelenek olmuştur (Emnalar, 1998: 367). Diğer uzun havalardan ayrı bir ezgisel yapısı ve söyleniş biçimi (*ağız*) olan Mayaların söylenmesi için çok tiz ve gür bir ses gerekmektedir (Küçükçelebi Evin, 2002: 58).

Özgül vd. (1996: 45-46), Maya türündeki uzun havaların iki şekilde icra edildiğini söylemektedir. Birinci icra şeklinde; a) *Ayak*: Yalnız saz ile ritmik müzik. Burada ses iştirak etmez, b) *Ses Girer* (Ayak bitmiş saz susmuştur) cümle aralarında ses susup da diğer cümleye girmek üzere soluk alırken saz ritmik olarak bir ara ayağı yapar, c) *Son cümle* bitince tekrar ses olmadan yalnız saz ile ritmik olan bitiş parçası çalınır. Maya bu şekilde biter. İkinci icra şekli olarak; a) *Ayak*, yalnız sazlarla (Ritmik müzik), b) *Ayağın son bitiş ölçüsünde ses*, karar perdesini gösterip başlamak üzere sabit ve uzunca bir ses gösterir. Bu ses ayak bittikten sonra biraz daha devam eder. Bu sırada saz susmuştur ki, ses türküye başlar. Cümle motifleri arasında eşlik etmek üzere saz ile serbest bir müzik sese eşlik eder, c) *Tam cümle* aralarında ritmik müzik yapılır, d) *Son cümle* bitişinde yalnız ses ile biter. Saz yoktur. Bazı üsluplara göre ses ile alınan her cümleye başlamadan önce biraz uzunca olmak üzere karar tonu uzatılır ve cümleye bundan sora başlanır.

Her Mayanın kendine özgü bir ayağı olsa da bazı Mayalarda ayak bölümü bulunmamaktadır. Bu tür Mayalarda, ana ezgi, eşlik eden enstrüman icracısı tarafından aynen uygulanmaktadır. Bu nedenle de Maya'ya ayak yapacak icracının, Maya'nın ezgisel yapısını iyi bilmesi gerekir (Hoşsu, 1997: 29). Sunguroğlu (1961), Maya ve Hoyrat için Hüseyini ve Beyati fasıllarının arasında yer aldığını belirterek Harput'un en sevilen ve en tesirli havaları olarak bahsetmekte, Elezber ve Mayanın birbirlerine çok benzediklerini, birbirlerinden ayıramayacağını söylemektedir. Verdiği Maya örneklerinin hepsi 11'li hece ölçüsüyle söylenmiş dörtlüklerden oluşmakta, Hoyrat ve Elezberde olduğu gibi başta orta ve sonlarda katma sözler (*ah yavrum, balam, ah gülüm, aman, vay, ey gülüm, aman ağam vb.*) bulunmaktadır (Sunguroğlu, 1961'den akt., Küçükçelebi Evin, 2002: 59).

Yönetken, *Derleme Notları* adlı kitabının Elazığ Müzik Folkloru başlıklı kısmında; eskiden, yukarı şehir de denen Harput'ta halkın, yaz mevsiminde genellikle cuma günleri kayabaşı ve kale gibi çeşitli mahallerde toplanarak eğlendiklerinden ve bu eğlenceler sırasında Mayalar söylediklerinden söz etmektedir. Bu eğlencelerde, çeşitli mahallelerden toplanarak, topluluğun içinden güzel seslilerden oluşan bir grup ya da çok tiz ve gür sesli bir kişi Maya söylerken diğerlerinin dikkatle dinlediğini, daha sonra ötekilerin de sırayla aynı şekilde karşılık verip gecenin sessizliğinde bütün Harput'un dinlediğinden bahsetmektedir (Yönetken, 1966'dan akt., Emnalar, 1998: 366).

"Mayalar genellikle aşk, sevgi, sevgili, ayrılık, gurbet ve benzeri konular üzerinedir. Sözleri çoğunlukla anonim olmasına karşın saz şairlerine ait olanları da vardır" (Emnalar, 1998: 366). Mayaların eşlik çalgısı genellikle bağlama olmakla birlikte davul-zurna, davul-klarnet, klarnet-ud-kanun eşliğinde söylendiği de bilinmektedir (Kaynar, 1996: 108). Mayaların icra edildiği alanlara yönelik Emnalar (1998: 366), Gaziantep'te düğünlerde güveyinin davetliler arasına getirilip bir iskemleye oturtulduğunu, mahallenin en genç bekârlarından biri tarafından davetlilerin ortasında giydirilip, donatıldığını ve bu geleneğe *güveyi donatma* denildiğini belirtmektedir. Bu sırada davetlilerden sesi güzel biri tarafından mahalli ağızla Maya söylenmeye başladığını, icra bittiğinde ise güveyin donatılmasının sona erdiğini belirtmektedir. Mayaların bazı yörelerde düğün geleneklerine kadar girdiğini açıklamaktadır.

Alanyazın incelendiğinde uzun havaların türleri ve dizilerin makamsal analizine yönelik araştırmalar olduğu tespit edilmiştir. Yapılan araştırmalar incelendiğinde; Küçükçelevi Evin (2002) *Uzun havalar*, Sümbüllü (2009) *Sol kararlı Türk halk müziği dizilerinin makamsal analizi ve adlandırılmasına yönelik bir model önerisi*, Sümbüllü ve Albuz (2011) *Türk sanat müziği dizilerinin bilgisayar destekli makamsal analizi*, Şen (2018) *Bektaşî nefesleri üzerine makamsal bir inceleme*, Hacıoğlu (2009) *Gaziantep yöresi Türkmenleri Barak ağız uzun havaların müzikal analizi*, Gül (2010) *Kırıkkale yöresinde bozlak dışında kalan uzun havaların makamsal analizi*, Moran (2015) *Emlek ağız uzun havalar*, Ersen (2019) *Türk halk müziğinde bir uzun hava türü olan Maya'nın müzikal açıdan incelenmesi*, Güç (2019) *Kerkük hoyratları ve melodik kalıpları üzerine bir inceleme*, Güray ve Karadeniz (2019) *Horasan'dan Keskin'e bir çığlık: Muharrem Ertaş Kırat Bozlağı'nın çok katmanlı analizi üzerinden Orta Asya'dan Anadolu'ya aşıklık geleneğinin izini sürmek*, Yürümez (2019) *Uzun hava türleri (Araştırma-inceleme, notasyon ve metodolojik eğitim)* adlı çalışmalarda geleneksel Türk halk müziğinin çeşitli konu ve sorunlarına değinildiği, analizler yapıldığı görülmektedir.

Araştırmanın problem cümlesi; TRT Türk halk müziği repertuarında yer alan Maya türündeki uzun havaların müzikal analizi sonucunda incelenen eserler arasında benzerlik ve farklılıklar var mıdır? şeklinde oluşturulmuştur. Araştırmanın problemi doğrultusunda; TRT THM repertuarında yer alan Maya türündeki uzun havaların makam dizileri açısından dağılımı nasıldır? Maya türündeki uzun havalar arasında benzerlik ve farklılık var mıdır? sorularına cevap aranmıştır.

II. Araştırmanın Amacı ve Önemi

Bu çalışmada, Türk halk müziği sözlü eserlerinden olan Mayaların, icracılar tarafından seslendirilmiş ses kayıtlarının notaya alınması ve müzikal açıdan değerlendirilmesi amaçlanmıştır. Bu eserlerin notasyon halinde kayıt altına alınarak gelecek nesillere aktarımında kalıcı olması ve TRT THM uzun hava repertuarına kazandırılması amaçlanmıştır. Ayrıca, THM repertuarında yer alan Maya türündeki uzun havaların çeşitli kaynaklarda belirtilen kuramsal bilgiler ile karşılaştırılması ve kendi içerisinde değerlendirme yapılması bakımından da önemlidir.

III. Araştırmanın Yöntemi

Bu araştırma, betimsel türde tarama modelinde yapılmış bir çalışmadır. TRT THM uzun hava repertuarında bulunan 18 adet Maya türündeki eserden, ses verisine ulaşılabilen 17 adet Maya türündeki uzun hava üzerinde çalışma yapılmıştır.

Tablo 1: TRT Türk Halk Müziği Uzun Hava Repertuarında Yer Alan Maya Türündeki Eserler

Rep. No.	Eser Adı	Yöresi	Kaynak Kişi	Derleyen	Türü	Dizisi
10	Ağla Gönül Yine Bugün Ağlamanın	Adıyaman	Mehmet Ali Erdem	TRT Müz. Dai. Başkanlığı	Maya	Hicaz
19	Akşam Olur Güneş Gider Ay Gelir	Sivas/ Divriği	Nuri Üstünses	Muzaffer Sarısözen	Maya	Hüseyini
91	Bilmem Kaderden mi Bilmem Tecelli	Şanlıurfa	Mustafa Şahin	Abuzer Akbıyık	Maya	Hüseyini
99	Bir Gül İçin Bülbül Giymiş Karalar	Erzincan	Hafız Şerif Tanındı (Erzincan'lı Şerif)	TRT Müz. Dai. Başkanlığı	Maya	Hüseyini
101	Bir Kara Kaş Bir Kara Göz Sende Var	Elazığ	Mustafa Keser	TRT Müz. Dai. Başkanlığı	Maya	Hüseyini
246	Huma Kuşu	Erzurum	Hulusi Seven	TRT Müz. Dai. Başkanlığı	Maya	Hüseyini
301	Maraş Maraş Derler Bu Nasıl Maraş	Şanlıurfa	Mahmut Güzelgöz	Abuzer Akbıyık/ Osman Güzelgöz	Maya	Hüseyini
349	Süsen Açmaz Sümbül Açmaz	Elazığ	Hafız Osman Öge	-	Cıgali Maya	Hüseyini
388	Yaz Gelende Çıkam Yayla Senin Başına	Erzurum	Faruk Kaleli	Muzaffer Sarısözen	Maya	Hüseyini
389	Yaz Gelince Yaylaları Gezmeli	Şanlıurfa	Mahmut Güzelgöz	Abuzer Akbıyık/ Osman Güzelgöz	Maya	Hüseyini
542	Düş Müdür Hayal midir Bilmedim	Diyarbakır	Celal Güzelses	TRT Müz. Dai. Başkanlığı	Maya	Hüseyini

618	Gelini Gelini Köyün	Malatya	Fahri Kayahan	Fahri Kayahan	Maya	Hüseyini
649	Humar Gözlüm Bakışından Doyamam	Elazığ	Hafız Osman Öge	Şenel Önalı	Maya	Hüseyini
652	İki Bülbül Figan Eder Bir Güle	Erzurum	Hulusi Seven	Hulusi Seven	Maya	Hüseyini
668	Kemend Attım Dala Ben	Erzincan	Hafız Şerif Tanındı (Erzincan'lı Şerif)	Erzincan'lı Şerif	Harput Mayası	Hüseyini
736	Yakına Gel Yakına	Doğu Anadolu	Sadeddin Kaynak	Sadeddin Kaynak	Maya	Hüseyini
821	Benim Aşnam Kemer Bağlar Beline	Gaziantep	Osman Kargı	Ferruh Arsunar	Gelin Mayası	Hüseyini
837	Su Değilem Akam Akam Durulam	Erzincan	Hafız Şerif Tanındı (Erzincan'lı Şerif)	Fahri Taş	Maya	Hüseyini








Tablo 1'e göre TRT THM uzun hava repertuarında 18 adet Maya türünde uzun havanın kayıtlı olduğu tespit edilmiştir (www.trt.notaarsivi.com [Erişim:18.03.2016]). Ancak *Su Değilem Akam Akam Durulam* isimli Erzincan yöresine ait Maya örneğinin ses verisine ulaşılamadığından notaya alınamamıştır.

TRT THM uzun hava türlerinden Mayalara yönelik makamsal dizilerin ve seyir özelliklerinin saptanması amacı ile çeşitli internet kaynaklarından ulaşılan ses verileri icra edildikleri şekilleri ile notaya alınmış, her bir eserin makamsal perde hiyerarşisine, makamsal dizilerine ve seyir analizine yönelik nicel veriler elde edilmiştir. Maya türündeki uzun havaların analizinde, eserlerin makam dizilerine yönelik; karar, güçlü, seyir özelliği ve ses genişliklerine göre incelenmiş, nitel ve nicel veriler elde edilmeye çalışılmıştır. Notaya alınan eserler ilgili yazılım programıyla bilgisayar ortamına aktarılmış ve *SQL* (Structured Query Language) ilişkisel veri tabanı yönetim sistemi sayesinde eserlerin veri tabanları oluşturulmuştur.

SQL sorgulama dili çok sayıda eserin kısa sürede analiz edilebilmesini sağlayarak araştırmacının kendi başına geleneksel yöntemle yaptığı araştırmada ortaya çıkabilecek yüksek hata riskini azaltmaktadır. Ayrıca bulgular sayısal verilere dayandığından sonuçlar çok daha objektif ve bilimsel olmaktadır (Müezzinoğlu, 2004: 3). Bu nedenle *SQL* veri tabanından nicel verileri elde edebilmek amacı ile bilgisayar ortamına aktarılan Mayalar *XML* (Extensible Markup Language) işaretleme dili formatına dönüştürülmüştür. Analizi yapılacak eserlerin *XML* dosyaları, Alpharabius ara yüzüne girilerek eserlerin veri tabanı oluşturulmuş ve kullanılan *SQL* komutlarıyla analiz için gerekli veriler elde edilmiştir. Alpharabius, Can¹ tarafından yazılan; verilerin veri tabanı dosyasına çevrilerek *SQL* kodlarıyla çalışmasını sağlayan bir ara yüzdür (Sümbüllü, 2009: 52). *SQL* sorgulama dili kullanılarak, perdelerin kullanım sıklığı ve süre değerleri *Alpharabius* uygulaması ile ortaya koyulmuş ve. perdelerin sıklık yüzdeleri, süre

¹Prof. Dr. M. Cihat CAN, Gazi Üniversitesi Güzel Sanatlar Eğitimi Bölümü Müzik Öğretmenliği Ana Bilim Dalı Öğretim Üyesi.

değerlerinin yüzdeleri, toplam süre ve toplam sıklığı bulunmuştur. *Alpharabius* ile notaya alınan eserlerde kullanılan nota sayısı (K_s), yüzdesi ($K_s\%$) ve süre (S_r), yüzdesi ($S_r\%$) verileri elde edilmiştir. Süreler için kullanılan birim değerleri Şekil 1'de gösterilmiştir.

Sessiz Süreler							
Süre Değerleri	768	384	192	96	48	24	12

Şekil 1: Alpharabius birim süre değerleri (Sümbüllü, 2009: 52).

Verilerin makamsal değerlendirilmesinde, Zeren'in (2003: 96) *Makam ve seyir* üzerine yapmış olduğu araştırmasında perde hiyerarşisine dikkat çekerek dizi içerisinde kullanılan her bir perdenin etkinliğinin farklı olduğunu ve bu etkinliklerden dolayı seyir kavramının makam anlayışında önemini vurgulamıştır. Seyir sırasında bir makam dizisindeki perdelerden bazıları daha çok bazıları daha az kullanıldığında, bazı perdelerin üzerinde ısrarla durulup ve bazılarından çabuk geçildiğinde, her bir perdenin eserin bütünü içindeki etkinliklerinin farklı farklı, seyir tanımlarının ise bu etkinlik farklarını nitel olarak belirtecek biçimde yapılmakta olduğunu, eğer nicel bir ölçü isteniyorsa, etkinlik derecelerini ölçülebilen niceliklere bağlamak; bunun için de bazı dayanak noktaları aramak gerektiğini belirtmiştir.

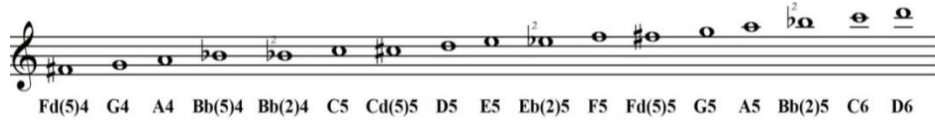
Perde etkinliklerini belirlemeye yönelik herhangi bir perde için etkinlik derecesi (ED) formülü vermiştir. Herhangi bir i perdesinin makam içerisindeki etkinliği e_i 'nin, o perdenin eser içindeki toplam $K_s = \sum N_i$ ve perdenin toplam işitilme süresi $S_r = \sum t_i$ ile orantılı olması gerektiği üzerinde durmuştur. Matematiksel denklemler sonucunda bir dizideki herhangi bir " i " perdesinin etkinliği aşağıdaki formüle göre bulunmaktadır (Zeren, 2003: 98).

$$e_i = \frac{(\sum t_i)^2}{\sum N_i}$$

Bu formül kullanılarak *Alpharabius* ara yüzünden elde edilen K_s - $K_s\%$ ve S_r - $S_r\%$ değerleri Excel programında ED - $ED\%$ hesaplamaları yapılarak tablolara dönüştürülmüştür.

IV. Bulgular ve Yorum

Çalışmada Maya türündeki uzun havalardan her bir makam dizisine örnek olacak şekilde (*bunlardan ayak ve vokal ezgisi tamamen serbest olan; ayak ezgisi ritmik, vokal ezgisi serbest olan karma hava özelliğine ait*) birer eserin makamsal analizine yer verilmiştir. Makam dizilerini belirlemek için, yapılan kullanım sıklığı analizinde notalara karşılık gelen terminolojik nota dizilimi Şekil 2'de verilmiştir.



Şekil 2: Terminolojik nota dizilimi

➤ Bir Kara Kaş Bir Kara Göz Sende Var

Elazığ yöresine ait “Bir Kara Kaş Bir Kara Göz Sende Var” adlı eser, Mustafa Keser’in okuyuşuna göre araştırmacılar tarafından notaya alınmıştır.

Bir Kara Kaş Bir Kara Göz Sende Var

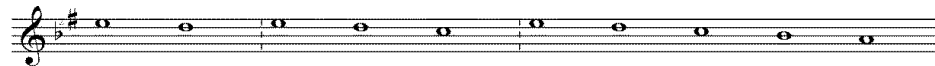
Yöresi: Elazığ
Kaynak Kişi: Mustafa KESER
Derleyen: TRT Müz. Dai. Başkanlığı
Notalayan: Erkan AKBAŞ, Yavuz ŞEN

A... y bir ka ra kaş bir ka ra göz sen de var sen de var a ma... n a ma... n
bir tü ken mez a na... m
de li gö nül ben de va... r oy... oy...
ye di yıl dir der de der man a ra rım a ra rım a ma n a man a ma... n
hiç de mez sin a na... m
der de der man ben de va... r gü lü me ne... ni... nen ni... nen ni nen ni vay
ya şı me nen... ni nen... ni nen ni vay

(Ay) Çok uzanma kavak seni budarım
Yar elinden anam ağu gelse yudarım
İstersem seni bana vermezler aman
Başım alır diyar diyar gezerim vah

Bağlantı
Gülüme nenni nenni nenni nenni vay
Yarime nenni nenni nenni vay

Eserin genel ezgi yürüyüşü Şekil 3’te verilmiştir.



Şekil 3: “Bir kara kaş bir kara göz sende var” adlı eserin ezgi yürüyüşü

Şekil 3’e göre eser, biçimsel olarak $A+B+C(B')$ cümlelerinden oluşan tek bölümlü şarkı formundadır. A cümlesinde Hüseyini makamının güçlü perdesi olan *Mi* perdesinde

yarım karar yaptıktan sonra *Re* perdesinde Rast ve Buselik çeşnili asma kalışlar yapmıştır. B cümlesinde *Do* perdesinde Çargah çeşnili asma kalış yapılmıştır. C cümlesi B cümlesinin ezgisel tekrarı gibidir. *Mi* perdesinden başlamak üzere *Do*, *Sib*² ve *La* karar perdesine kadar basamak halinde ezgisel iniş söz konusudur. *Do* perdesinde Çargah çeşnili, *sib*² perdesinde Segah ve Ferahnak çeşnili asma kalışlar yaparak *La* karar perdesinde Hüseyinili tam kalış yapılmıştır. Adı geçen eserin makam özellikleri Tablo 2'de gösterilmiştir.

Tablo 2: “Bir Kara Kaş Bir Kara Göz Sende Var” İsimli Eserin Makamsal Dizisi

Dizisi	Hüseyni
Karar Sesi	La
Güçlüsü	Mi
Seyir Karakteri	İnici-Çıkıcı
Yedeni	Yok
Donanımı	Si bemol 2-Fa diyez
Ses Değiştirici İşaretler	Yok
Genişlemesi	Yok
Ses Aralığı	7 ses
Pes Sesi	La
Tiz Sesi	Sol

Hüseyni Makamının; Durağı Dügah perdesi, Güçlüsü Hüseyni perdesi, Seyri inici-çıkıcıdır. Dizisi: Yerinde Hüseyni beşlisine Hüseyni'de Uşşak dörtlüsünün eklenmesinden meydana gelmiştir (Özkan, 2014: 179).

Adı geçen eserin makam dizisi Şekil 4'te gösterilmiştir.



Şekil 4: Hüseyni makam dizisi

Adı geçen eserdeki seslerin kullanım sıklığı Tablo 3'te gösterilmiştir.

Tablo 3: “Bir Kara Kaş Bir Kara Göz Sende Var” İsimli Eserdeki Seslerin Kullanım Sıklığı

Kullanılan Notalar	Ks	Ks%	Sr	Sr%	ED	ED%
A4	4	2.01	576	3.48	82944	5.79
Bb(2)4	9	4.52	992	6.00	109340	7.64
C5	30	15.08	2320	14.03	179413	12.53
D5	57	28.64	5168	31.25	468565	32.72
E5	77	38.69	6488	39.24	546677	38.18
Fd(5)5	7	3.52	352	2.13	17701	1.24
G5	15	7.54	640	3.87	27307	1.91
Toplam	199	100	16536	100	1431948	100

Tablo 3'e göre; adı geçen esere yönelik elde edilen bulgular doğrultusunda, $Ks-Ks\%$ ve $Sr-Sr\%$ oranları ile $ED-ED\%$ 'sine göre, makamın seyir karakteri ve perdelerin dizi içerisindeki ağırlıkları gibi özellikler nicel veriler haline getirilmiştir. $ED\%$ verilerine göre, $\%32.72$ oran ile $D5$ ve $\%38.18$ oran ile $E5$ perdelerinin eser içerisindeki etkinliğinin diğer perdelerle göre daha yoğun kullanıldığı görülmektedir. Elde edilen nicel veriler doğrultusunda; eser incelendiğinde, makamın inici ve çıkıcı seyir karakterine uygun olarak eserin güçlüsü olan Mi perdesinden başlanılarak yarım, asma ve tam karar yapıldığı görülmüştür. Eserin Geleneksel Türk Sanat Müziği makamları içerisinde Hüseyini makamı dizisi ile paralellik gösterdiği tespit edilmiştir.

► Yaz Gelince Yaylaları Gezmeli

Şanlıurfa yöresine ait “Yaz Gelince Yaylaları Gezmeli” adlı eser, Mahmut Güzelgöz'ün okuyuşuna göre araştırmacılar tarafından notaya alınmıştır.

**Yaz Gelince
Yaylaları Gezmeli**

Yörenesi: Şanlıurfa
Kaynak Kişi: Mahmut GÜZELGÖZ
Derleyen: Abuzer AKBIYIK, Osman GÜZELGÖZ
Notlayan: Erkan AKBAŞ, Yavuz ŞEN

Ya da yaz ge lin ce yay la la... ri gez me...
li ya da yaz ge lin ce... yay...
la la ri gez me...
li ya ka lem al... ma... li
gö zel ler bir bir yaz ma... li... li mi... n
li mi... n li mm a... ma... n

(Ya) Topuğu halhallı burnu hızmalı
(Ya) Çeker gider yaylasma eline (İmmn aman of)
(Ya) Havaydır da deli gönül havayı
(Ya) Alıcı kuş yüksek yapar yuvayı (İmmn aman of)
(Ya) Türkmen kızı katarlamış çeker mayayı
(Ya) Çeker gider yaylasma eline (İmmn aman of)

Eserin genel ezgi yürüyüşü Şekil 5'te verilmiştir.



Şekil 5: “Yaz gelince yaylaları gezmeli” adlı eserin ezgi yürüyüşü

Şekil 5'e göre eser, biçimsel olarak $A+B+C$ cümlelerinden oluşan tek bölümlü Şarkı formundadır. A cümlesinde Basit Gülizar (Hüseyini Gülizar) makamının güçlü perdesi olan sol perdesinde yarım karar yaptıktan sonra Mi perdesinde Uşşak çeşnili, Re

perdesinde Rast çeşnili asma kalışlar yapılmıştır. B cümlesinde *Sol* perdesinde Rast çeşnili yarım kararlı kalış, *Mi* perdesinde Uşşak çeşnili, *Re* perdesinde Rast çeşnili asma kalışlar yapılmıştır. C cümlesi *Mi* perdesinden başlamak üzere *Do*, *Sib²* ve *La* karar perdesine kadar basamak halinde ezgisel iniş söz konusudur. *Do* perdesinde Çargâh çeşnili, *Sib²* perdesinde Segâh ve Ferahnak çeşnili asma kalışlar yaparak *La* karar perdesinde Hüseyinili tam kalış yapılmıştır. Adı geçen eserin makam özellikleri Tablo 4'te gösterilmiştir.

Tablo 4: “Yaz Gelince Yaylaları Gezmeli” İsimli Eserin Makamsal Dizisi

Dizisi	Basit Gülizar (Hüseyini Gülizar)
Karar Sesi	La
Güçlüsü	Mi
Seyir Karakteri	İnici
Yedeni	Yok
Donanımı	Si bemol 2-Fa diyez
Ses Değiştirici İşaretler	Yok
Genişlemesi	Yok
Ses Aralığı	6 ses
Pes Sesi	Sol
Tiz Sesi	Mi

Basit Gülizar (Hüseyini Gülizar) Makamının; Durağı Dügah perdesi, Güçlüsü Hüseyini perdesi, seyri inicidir. Dizisi: Yerinde Hüseyini beşlisine Hüseyini'de Uşşak dörtlüsünün eklenmesinden meydana gelmiştir. Her bakımdan Hüseyini ve Muhayyer makamına benzer. Yalnız Hüseyini makamının inici şeklidir. Dolayısıyla seyir bakımından ayrılır. İnicilik bakımından Muhayyer makamına benzese de, Muhayyer makamından farkı, Gülizar makamının birinci mertebede güçlüsü yine Hüseyini üzerinde yapması ve Muhayyer perdesi üzerinde pek belli kalışlar yapmamasıdır (Özkan, 2014: 189).

Adı geçen eserin makam dizisi Şekil 6'da gösterilmiştir.



Şekil 6: Basit Gülizar (Hüseyini Gülizar) makam dizisi

Adı geçen eserdeki seslerin kullanım sıklığı Tablo 5'te gösterilmiştir.

Tablo 5: “Yaz Gelince Yaylaları Gezmeli” İsimli Eserdeki Seslerin Kullanım Sıklığı

Kullanılan Notalar	Ks	Ks%	Sr	Sr%	ED	ED%
A4	2	1.63	432	3.41	93312	6.72
Bb(2)4	1	0.81	96	0.76	9216	0.66
C5	3	2.44	192	1.52	12288	0.89
D5	6	4.88	816	6.44	110976	7.99
E5	16	13.01	2112	16.67	278784	20.08

Fd(5)5	25	20.33	1776	14.02	126167	9.09
G5	61	49.59	6480	51.14	688367	49.59
A5	7	5.69	672	5.30	64512	4.65
Bb(2)5	1	0.81	48	0.38	2304	0.17
C6	1	0.81	48	0.38	2304	0.17
Toplam	123	100	12672	100	1388230	100

Tablo 5'e göre; adı geçen esere yönelik elde edilen bulgular doğrultusunda, $Ks-Ks\%$ ve $Sr-Sr\%$ oranları ile $ED-ED\%$ 'sine göre, makamın seyir karakteri ve perdelerin dizi içerisindeki ağırlıkları gibi özellikler nicel veriler haline getirilmiştir. $ED\%$ verilerine göre, $\%20.08$ oran ile $E5$ ve $\%49.59$ oran ile $G5$ perdelerinin eser içerisindeki etkinliğinin diğer perdelerle göre daha yoğun kullanıldığı görülmektedir. Elde edilen nicel veriler doğrultusunda; eser incelendiğinde, makamın inici seyir karakterine uygun olarak eserin güçlüsü olan Sol perdesi etrafından seyre başlanılarak yarım, asma ve tam karar yapıldığı görülmüştür. Eserin Geleneksel Türk Sanat Müziği makamları içerisinde Basit Gülizar (Hüseyini Gülizar) makamı dizisi ile paralellik gösterdiği tespit edilmiştir.

► Kemend Attım Dala Ben

Erzincan yöresine ait “Kemend Attım Dala Ben” adlı eser, Hafız Şerif Tanındı (Erzincan’lı Şerif)’nin okuyuşuna göre araştırmacılar tarafından notaya alınmıştır.

**Kemend Attım
Dala Ben**

Yöresi: Erzincan
Derleyen: Hafız Şerif TANINDI
Kaynak Kişi: Hafız Şerif TANINDI
Notalayan: Erkan AKBAŞ
Yavuz ŞEN

Yav... ri yav... ri ke me... nd at... ti
... m da... la... be... n
düs... tü... m hal...
dan... ha... la... be... n
Ah ö... gul o... gul... mih ne... t
le... yu... va yap tum... a... man a... ma... n

2 Kemend Attım
Dala Ben

ci a ma n u çu r ma dı m
ba la be n di ge l a na m
ge l di ge l
di ge l di ge l ha ym gel

(Yavri yavri) Ağlarım ağlar oldı
Yine o çağlar oldı
(Ah oğul oğul) Yareli geyik gibi
Meskânım dağlar oldı
Di gel anam gel di gel di gel di gel hayın gel

Eserin genel ezgi yürüyüşü Şekil 7’de verilmiştir.



Şekil 7: “Kemend attım dala ben” adlı eserin ezgi yürüyüşü

Şekil 7’ye göre eser, biçimsel olarak $A+A^1+B$ cümlelerinden oluşan tek bölümlü Şarkı formundadır. A ve A^1 cümlelerinde Gerdaniye makamının güçlü perdesi olan sol perdesinde rast çeşnili yarım karar yapıldıktan sonra Mi perdesinde Uşşak ve Buselik çeşnili, Re perdesinde Rast çeşnili asma kalışlar yapılmıştır. B cümlesinde Re perdesinden başlamak üzere Do , Sib^2 ve La karar perdesine kadar basamak halinde ezgisel iniş söz konusudur. Do perdesinde Çargâh çeşnili, Sib^2 perdesinde Segâh ve Ferahnak çeşnili asma kalışlar yaparak La karar perdesinde Hüseyinli tam kalış yapılmıştır. Adı geçen eserin makam özellikleri Tablo 6’da gösterilmiştir.

Tablo 6: “Kemend Attım Dala Ben” İsimli Eserin Makamsal Dizisi

Dizisi	Gerdaniye
Karar Sesi	La
Güçlüsü	Sol
Seyir Karakteri	İnici
Yedeni	Yok

Donanımı	Si bemol 2-Fa diyez
Ses Değiştirici İşaretler	Yok
Genişlemesi	Yok
Ses Aralığı	8 ses
Pes Sesi	La
Tiz Sesi	La

Gerdaniye Makamının; Durağı Dügah perdesi, Güçlüsü Gerdaniye perdesi, Seyri inicidir. Dizisi: Yerinde inici Rast dizisine yine yerinde inici Hüseyini dizisinin eklenmesinden meydana gelmiştir (Özkan, 2014: 392).

Adı geçen eserin makam dizisi Şekil 8’de gösterilmiştir.



Şekil 8: Gerdaniye makam dizisi

Adı geçen eserdeki seslerin kullanım sıklığı Tablo 7’de gösterilmiştir

Tablo 7: “Kemend Attım Dala Ben” İsimli Eserdeki Seslerin Kullanım Sıklığı

Kullanılan Notalar	Ks	Ks%	Sr	Sr%	ED	ED%
A4	12	3.43	1680	8.77	235200	19.49
Bb(2)4	15	4.29	1216	6.35	98577	8.17
C5	24	6.86	1520	7.94	96267	7.98
D5	29	8.29	2256	11.78	175501	14.55
E5	31	8.86	1896	9.90	115962	9.61
Fd(5)5	89	25.43	3096	16.17	107699	8.93
G5	115	32.86	6048	31.58	318072	26.36
A5	35	10.00	1440	7.52	59246	4.91
Toplam	350	100	19152	100	1206524	100

Tablo 7’ye göre; adı geçen esere yönelik elde edilen bulgular doğrultusunda, $Ks-Ks\%$ ve $Sr-Sr\%$ oranları ile $ED-ED\%$ ’sine göre, makamın seyir karakteri ve perdelerin dizi içerisindeki ağırlıkları gibi özellikler nicel veriler haline getirilmiştir. $ED\%$ verilerine göre, %19.46 oran ile A4, %14.55 oran ile D5 ve %26.36 oran ile G5 perdelerinin eser içerisindeki etkinliğinin diğer perdelerle göre daha yoğun kullanıldığı görülmektedir. Elde edilen nicel veriler doğrultusunda; eser incelendiğinde, makamın inici seyir karakterine uygun olarak eserin güçlüsü olan Sol perdesi etrafında seyre başlanılarak yarım, asma ve tam karar yapıldığı görülmüştür. Eserin Geleneksel Türk Sanat Müziği makamları içerisinde Gerdaniye makamı dizisi ile paralellik gösterdiği tespit edilmiştir.

➤ Ağla Gönül Yine Ağlamanın Zamanı Geldi

Adıyaman yöresine ait “Ağla Gönül Yine Ağlamanın Zamanı Geldi” adlı eser, Aysun Gültekin’in okuyuşuna göre araştırmacılar tarafından notaya alınmıştır.

**Ağla Gönül Yine
Ağlamannın Zamanı Geldi**

Yöre: Adıyaman Derleyen: TRT Müz. Dai. Başkanlığı
Kaynak Kişi: Mehmet Ali ERDEM Notalayan: Erkan AKBAŞ, Yavuz ŞEN

Serbest

A. _____ h ağ la gö nül yi ne bu gü _____
_____ n ağ la ma nı _____ n za ma nı gel _____
_____ di _____ yas _____ ma tem _____
ge yip ka ra _____ 3 bağ la ma nı _____ n _____
za ma nı gel di _____ va _____ 3 3 _____
Bağlantı
_____ h ya _____ s ma tem ge yi _____ p ka ra _____
_____ bağ la ma nı _____ n za ma nı gel _____ di _____ i

(Ah) Felek bahtıma gara dedi Bağlantı
Harap etti ömrümü vah Di gel anam gel dertliyim aman dertliyim aman gel
Gel kurtar ecel bu canı
Gitmek zamanı geldi

Eserin genel ezgi yürüyüşü Şekil 9'da verilmiştir.



Şekil 9: "Ağla gönül yine bugün ağlamannın zamanı geldi" adlı eserin ezgi yürüyüşü

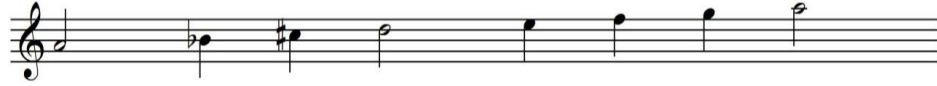
Şekil 9'a göre eser, biçimsel olarak $A+A^1+B$ cümlelerinden oluşan tek bölümlü şarkı formundadır. A cümlesinde Hicaz makamının güçlü perdesi olan *Re* perdesinde yarım karar yaptıktan sonra *Do(#)* *dıyez* perdesinde çeşnisiz asma kalış yapmıştır. A^1 cümlesinde *Re* perdesinde çeşnisiz yarım karar, *Do(#)* *dıyez* perdesinde de yine çeşnisiz asma kalış yapılmıştır. B cümlesi *Re* perdesinden başlamak üzere *Do(#)* *dıyez*, *Sib* ve *La* karar perdesine kadar basamak halinde ezgisel iniş söz konusudur. *Do(#)* *dıyez* ve *Sib* perdesinde çeşnisiz asma kalışlar yaparak *La* karar perdesinde Hicazlı tam kalış yapılmıştır. Adı geçen eserin makam özellikleri Tablo 8'de gösterilmiştir.

Tablo 8: “Ağla Gönül Yine Bugün Ağlamanın Zamanı Geldi” İsimli Eserin Makamsal Dizisi

Dizisi	Hicaz
Karar Sesi	La
Güçlüsü	Re
Seyir Karakteri	İnici-Çıkıcı
Yedeni	Yok
Donanımı	Si bemol-Do diyez
Ses Değiştirici İşaretler	Yok
Genişlemesi	Yok
Ses Aralığı	7 ses
Pes Sesi	La
Tiz Sesi	Sol

Hicaz Makamının; Durağı Dügah perdesi, Güçlüsü Neva perdesi, Seyri inici-çıkıcıdır. Dizisi: Yerinde Hicaz dörtlüsüne, Neva’da Buselik beşlisinin eklenmesinden meydana gelmiştir (Özkan, 2014: 159).

Adı geçen eserin makam dizisi Şekil 10’da gösterilmiştir.



Şekil 10: Hicaz makam dizisi

Adı geçen eserdeki seslerin kullanım sıklığı Tablo 9’da gösterilmiştir.

Tablo 9: “Ağla Gönül Yine Bugün Ağlamanın Zamanı Geldi” İsimli Eserdeki Seslerin Kullanım Sıklığı

Kullanılan Notalar	Ks	Ks%	Sr	Sr%	ED	ED%
A4	6	2.94	816	4.83	110976	7.71
Bb4	20	9.80	1376	8.14	94669	6.58
Cd(5)5	52	25.49	5088	30.11	497841	34.60
D5	94	46.08	7368	43.61	577526	40.14
E5	32	15.69	2248	13.30	157922	10.97
Toplam	204	100	16896	100	1438934	100

Tablo 9’a göre; adı geçen esere yönelik elde edilen bulgular doğrultusunda, $Ks-Ks\%$ ve $Sr-Sr\%$ oranları ile $ED-ED\%$ ’sine göre, makamın seyir karakteri ve perdelerin dizi içerisindeki ağırlıkları gibi özellikler nicel veriler haline getirilmiştir. $ED\%$ verilerine göre, $\%34.60$ oran ile $Cd(5)5$ ve $\%40.14$ oran ile $D5$ perdelerinin eser içerisindeki

etkinliğinin diğer perdelere göre daha yoğun kullanıldığı görülmektedir. Elde edilen nicel veriler doğrultusunda; eser incelendiğinde, makamın inici ve çıkıcı seyir karakterine uygun olarak eserin güçlüsü olan *Re* perdesinden başlanılarak yarım, asma ve tam karar yapıldığı görülmüştür. Eserin Geleneksel Türk Sanat Müziği makamları içerisinde Hicaz makamı dizisi ile paralellik gösterdiği tespit edilmiştir. TRT THM repertuarında yer alan Maya türündeki uzun havaların makam dizileri bakımından dağılımı Tablo 10'da gösterilmiştir.

Tablo 10: TRT THM Uzun Hava Repertuarında Yer Alan Mayaların Makam Dizileri Bakımından Dağılımı

Makam Dizisi	f	%
Hüseyni	13	76.48
Basit Gülizar (Hüseyni Gülizar)	2	11.76
Gerdaniye	1	5.88
Hicaz	1	5.88
Toplam	17	100

Tablo 10'a göre TRT THM repertuarında yer alan Maya türündeki uzun havalar içerisinde %76.48 oran ile (13 eser) *Hüseyni*, %11.76 oran ile (2 eser) *Basit Gülizar* (*Hüseyni Gülizar*) ve %5.88 oran ile (1 eser) *Gerdaniye* ve *Hicaz makam* dizisinde olduğu tespit edilmiştir. Elde edilen bulgular doğrultusunda, nicel olarak en fazla makam dizisinin *Hüseyni makam* dizisinde olduğu görülmüştür.

Araştırmada TRT THM uzun hava repertuarında farklı yörelere ait on sekiz adet Maya'nın olduğu tespit edilmiştir. Bu eserlere ilişkin olarak repertuar numaraları, eser adları, yöresi, kaynak kişi, derleyen, tür ve dizi bilgileri Tablo 1'de sunulmuştur. On sekiz eserin dördünün daha önce diğer araştırmacılar/derlemeciler tarafından notaya alındığı belirlenmiştir. On dört Maya'dan birinin "*Su Değilem Akam Akam Durulam*" isimli eserin ses verisine ulaşamadığından notaya alınamamıştır. Diğer on üç eserin ise ses verileri dinlenerek araştırmacılar tarafından notaya alınmıştır. Eserler incelendiğinde, TRT THM repertuarında yer alan 18 adet Maya türündeki uzun havadan notaya alınan 17 eserin 13'ünün *Hüseyni makam* özelliği gösterdiği ancak Şanlıurfa yöresine ait "*Yaz Gelince Yayları Gezmeli*", Erzincan yöresine ait "*Kemend Attım Dala Ben*", Adıyaman yöresine ait "*Ağla Gönül Yine Bugün Ağlamanın Zamanı Geldi*" ve Elazığ yöresine ait "*Süsen Açmaz Sümbül Açmaz*" isimli uzun havaların farklı makamsal özellikler gösterdiği anlaşılmaktadır.

Eserler arasındaki benzerlik ve farklılıkların eserlerin güçlüsü, ses aralığı, donanım, seyir özelliğinde ve makam dizilerinde olduğu görülmektedir. Bu farklılıklar makamların seyir özelliklerine bağlı olarak güçlüsü, yöreye has özellikte okuma tarzına ait ses aralığı ve eserlerin makam dizileri konusundadır. Bu durum karşılaştırılan eserlerin makamsal özelliklerinin tamamen benzerlik veya farklılık durumunu ortadan kaldırmaktadır. Böylece incelenen tüm eserlerin sözü edilen özellikler bakımından genel olarak

örtüşmediği, adı geçen dört eserin aynı makamsal özelliği taşımadığı ve aynı ses dizisi içerisinde olmadığı tespit edilmiştir.

V. Sonuç ve Öneriler

THM uzun hava repertuarında yer alan Maya örneklerinin hangi makam seyri ile benzerlik gösterdiğinin tespit edilebilmesi için eserlerin donanımları, ezgi yürüyüşleri, biçimsel açıdan cümleler halinde güçlü perdeleri, asma kalışları, kararları incelenerek nitel veriler halinde belirtilmiştir. Ayrıca seslerin kullanım sıklığı ve buna bağlı olarak etkinlik dereceleri yapılan analizler sonucunda nicel veriler halinde ortaya konulmuştur. Bu tespitler neticesinde; TRT THM repertuarında yer alan Maya türündeki uzun havalar içerisinde on üç eserin Hüseyini, iki eserin Basit Gülizar (Hüseyini Gülizar) ve birer eserin Gerdaniye ve Hicaz makamı dizisinde olduğu görülmüştür. Elde edilen bulgular doğrultusunda, nicel olarak en fazla makam dizisinin Hüseyini makamı dizisinde olduğu sonucuna varılmıştır.

TRT THM uzun hava repertuarında yer alan (Bkz. Tablo 1'e) eserlerin biri hariç on yedi eser hüseyini olarak belirtilmiştir. Literatürde daha önceden yazılmış olan bilgiler doğrultusunda; Emnalar (1998) Mayalarda türü belirleyen temel ögenin Hüseyini makamında olmalarını, Hoşsu, (1997) ise Geleneksel Türk Halk Müziğinin ana dizisi olarak kabul edilen Hüseyini Ayağı'nın La-Mi beşlisi içinde seyrettiğini, diğer bir ifade de Sunguroğlu, Maya ve Hoyrat için Hüseyini ve Beyati fasıllarının arasında yer aldığını belirterek (Sunguroğlu 1961'den akt., Küçükçelesi Evin, 2002: 59) bahsettikleri şekilde mayaların çoğunlukla hüseyini makamında olduğunu belirtmektedirler. Fakat yapılan analizler sonucunda bazı eserlerin Basit Gülizar (Hüseyini Gülizar), Gerdaniye ve Hicaz makamı dizileriyle paralellik gösterdiği görülmektedir.

TRT THM uzun hava repertuarında yer alan on üç Maya'nın Hüseyini makamı dizisinde olduğu tespit edilirken; "*Yaz Gelinçe Yayları Gezmeli*" ve "*Süsen Açmaz Sümbül Açmaz*" isimli eserlerin Basit Gülizar makamı dizisinde, "*Ağla Gönül Yine Bugün Ağlamanın Zamanı Geldi*" isimli eserin Hicaz makamı dizisinde ve "*Kemend Attım Dala Ben*" isimli Maya'nın ise Gerdaniye makamı dizisinde olduğu tespit edilmiş ve bu eserlerin seyir özellikleri bakımından farklılık gösterdikleri sonucuna ulaşılmıştır. Araştırma sonucunda, eserler arasındaki benzerlik ve farklılıkların eserlerin güçlüsü, ses aralığı, donanım, seyir özelliği ve makam dizilerinde olduğu görülmektedir. Yapılan analizler sonucunda eserlerdeki benzerliklerin aynı makam dizisi içerisinde yer alan eserlerde karar sesi, güçlüsü ve seyir karakteri üzerinde görüldüğü, farklılıkların ise incelenen tüm eserlerde; makamların seyir özelliklerine bağlı olarak güçlüsü, donanımı, genişlemesi, yöreye has özellikte okuma tarzına ait ses aralığı ve eserlerin makam dizileri konusunda olduğu görülmektedir.

Geleneksel Türk halk müziğinin karakteristik yapısını oluşturan uzun hava türlerinden olan mayalar hem yapı bakımından pek çok araştırmada konu edilmeli hem de icra bakımından daha çok seslendirilmeli, daha fazla tanıtılmalıdır. Araştırmada notaya alınan Maya türlerinin haricinde derlenmemiş ve repertuvara alınmamış var olan diğer örnekler, alan araştırmaları yapılarak notaya alınabilir. Örneklerine ulaşamayan

nadiren de olsa okunan Maya türlerinin kayıtları bulunarak gün yüzüne çıkarılıp, ses verileri kayıt altına alınıp, kalıcı olması sağlanarak repertuvara kazandırılabilir. GTHM’de tüm uzun hava türlerindeki eserler seyir ve makamsal özellikleri bakımından incelenebilir. Bilgisayar destekli makamsal analiz yöntemi ile aralarındaki benzerlikler ve farklılıklar belirlenerek türler içerisinde bütünlük sağlanabilir.

Kaynaklar

- Aydiner, M., & Şen, Y. (2011). “Geleneksel Türk Halk Çalgılarının Müzik Öğretmenleri Tarafından Kullanılma Durumu”. *Millî Folklor*, 91, 140-149.
- Büyükyıldız, H. Z. (2009). *Türk Halk Müziği-Ulusal Türk Müziği*. İstanbul: Papatya Yayıncılık Eğitim.
- Emnalar, A. (1998). *Türk Halk Müziği ve Nazariyatı*. İzmir: Ege Üniversitesi Yayınları.
- Ersen, M. (2019). *Türk Halk Müziğinde Bir Uzun Hava Türü Olan Maya'nın Müzikal Açından İncelenmesi*. (Yayımlanmamış Yüksek Lisans Tezi). İstanbul: Haliç Üniversitesi Sosyal Bilimler Enstitüsü.
- Güç, K. (2019). *Kerkük Hoyratları ve Melodik Kalıpları Üzerine Bir İnceleme*. (Yayımlanmamış Yüksek Lisans Tezi). Erzurum: Atatürk Üniversitesi Güzel Sanatlar Enstitüsü.
- Güray, C., & Karadeniz, İ. (2019). “Horasan’dan Keskin’e Bir Çılgılık: Muharrem Ertaş Kırat Bozlağı'nın Çok Katmanlı Analizi Üzerinden Orta Asya’dan Anadolu’ya Aşıklık Geleneğinin İzini Sürmek”, *Millî Folklor*, 122, 76-93.
- Gül, A. T. (2010). *Kırıkkale Yöresinde Bozlak Dışında Kalan Uzun Havaların Makamsal Analizi*. (Yayımlanmamış Yüksek Lisans Tezi). Kırıkkale: Kırıkkale Üniversitesi Sosyal Bilimler Enstitüsü.
- Hacıoğlu, M. E. (2009). *Gaziantep Yöresi Türkmenleri Barak Ağzı Uzun Havaların Müzikal Analizi*. (Yayımlanmamış Yüksek Lisans Tezi). İstanbul: İstanbul Teknik Üniversitesi Sosyal Bilimler Enstitüsü.
- Hoşsu, M. (1997). *Geleneksel Türk Halk Müziği Nazariyatı*. İzmir: Peker Yayınevi.
- Kaynar, Ü. (1996). *Türk Halk Kültürü ve Halk Müziği*. İstanbul: Ege Yayınları.
- Küçükçelebi Evin, A. (2002). *Uzun Havalar*. Ankara: Kültür Bakanlığı Yayınları.
- Moran, Ö. (2015). *Emlek Ağzı Uzun Havalar*. (Yayımlanmamış Yüksek Lisans Tezi). İstanbul: Haliç Üniversitesi Sosyal Bilimler Enstitüsü.
- Müezzinoğlu, A. (2004). *Zeybeklerin “Sql” Sorgulama Analizi*. (Yayımlanmamış Yüksek Lisans Tezi). Ankara: Gazi Üniversitesi Eğitim Bilimleri Enstitüsü.
- Özgül, M., Turhan, S., & Dökmetaş, K. (1996). *Uzun Havalarımız*. Ankara: Cem Web Ofset.

- Özkan, İ. H. (2014). *Türk Musikisi Nazariyatı ve Usulleri* (13. bs.). İstanbul: Ötüken Yayınları.
- Sümbüllü, H. T. (2009). *Sol Kararlı Türk Halk Müziği Dizilerinin Makamsal Analizi ve Adlandırılmasına Yönelik Bir Model Önerisi*. (Yayımlanmamış Doktora Tezi). Ankara: Gazi Üniversitesi Eğitim Bilimleri Enstitüsü.
- Sümbüllü, H. T., & Albuz, A. (2011). "Türk Sanat Müziği Dizilerinin Bilgisayar Destekli Makamsal Analizi". *Uluslararası İnsan Bilimleri Dergisi*, 8 (1), 145-198.
- Şen, Ü. S. (2016). *Müzik Estetiği Üzerine* (2. bs.). Ankara: Pegem Akademi.
- Şen, Y. (2018). "Bektaşî Nefesleri Üzerine Makamsal Bir İnceleme". *Bilig, Türk Dünyası Sosyal Bilimler Dergisi*, 85, 209-231.
- Tuna, K. (2001). *Erzurum Türküleri ve Nazariyatı*. Ankara: Semih Ofset Matbaacılık.
- Yürümez, E. (2019). *Uzun Hava Türleri: Araştırma-İnceleme, Notasyon ve Metodolojik Eğitim*. (Yayımlanmamış Yüksek Lisans Tezi). Elazığ: Fırat Üniversitesi Sosyal Bilimler Enstitüsü.
- Zeren, A. (2003). *Müzik Sorunlarımız Üzerine Araştırmalar*. İstanbul: Pan Yayıncılık.
<https://www.trt.notaarsivi.com/thm.php> (Erişim Tarihi: 18.03.2016).