



Köy Yönetmel Alanlarındaki Köy Bağlısı Adlarının Coğrafi Açından Değerlendirilmesi: Kırşehir İli Örneği

Geographical Evaluation of Sub-Village Names in the Village Administrative Areas: The Case of Kırşehir Province

Okan Türkan^{*a}

Makale Bilgisi

Araştırma Makalesi

DOI:

10.33688/aucbd.888775

Makale Geçmişi:

Geliş: 01.03.2021

Kabul: 24.04.2021

Anahtar Kelimeler:

Adlandırma

Toponimi

Köy bağluları

Kırşehir İli

Coğrafya

Öz

Her topluluk kendini oluşturan kültürel birikimiyle yaşadığı ortamı algılar ve anlamlandırır. Bunun sonucunda her toplum yaşadığı ortamda bazı değişiklikler meydana getirerek fiziki coğrafyayı beşeri coğrafyaya dönüştürür. Bu dönüşümü somut faaliyetlerle yaptıkları gibi adlandırmayla da yaparlar. Yerleşme adlarında coğrafya disiplinin yaptığı çalışmalar çoğunlukla köy ve kentsel yerleşme adlarına odaklanmıştır. Köy adları araştırmalarında genellikle köyün yönetim merkezinin adı incelenmiş ancak diğer kırsal yerleşmeler incelenmemiştir. Bu araştırma köy yönetmel alanlarındaki tüm kırsal yerleşmeleri inceleyen öncü çalışmalardandır. Çalışma, Kırşehir ili köy idari alanındaki köy bağlularının adlandırılmasında hangi faktörlerin etkili olduğunu ortaya koymayı amaçlamıştır. Bu çerçevede köy idari alanlarındaki bağlı yerleşmelerin adlarının kaynağının tespitine yardımcı olabilecek ilgili literatürün değerlendirilmesinin yanında, saha çalışmaları gerçekleştirilmiş ve başta muhtarlar olmak üzere yöre sakinlerinden bilgiler edinilmiştir. Çalışmanın sonucunda elde edilen bilgiler sınıflandırıldığında Kırşehir ilindeki 85 köy bağlularının %71'inin beşeri, %18'inin ise doğal coğrafya özellikleriyle ilgili olduğu ortaya çıkmıştır.

Article Info

Research Article

DOI:

10.33688/aucbd.888775

Article History:

Received: 01.03.2021

Accepted: 24.04.2021

Keywords:

Naming

Toponymy

Sub-villages

Kırşehir Province

Geography

Abstract

Each community perceives and named the environment it lives in with its cultural background. As a result, every society transforms physical geography into human geography by changing the environment they live in. They do this transformation by naming them as they do with concrete activities. The geography discipline mostly focused on the names of villages and urban settlements. In the village names researches, generally, the name of the administrative center of the village was examined, but other rural settlements were not examined. This research is one of the pioneer studies examining all rural settlements in village administrative areas. This research aims to explain what factors are effective in naming the sub-villages in the village administrative area of Kırşehir province. Literature was evaluated that could help determine the origin of sub-village names in village administrative areas. Besides, trips and observations were made and information was also obtained from mukhtar and residents. It has been revealed that 71% of the 85 sub-village names in Kırşehir province are related to human geography and 18% are related to physical geography features.

*Sorumlu Yazar/Corresponding Author: okanturkan@karatekin.edu.tr veya okanturkan@gmail.com

^a Çankırı Karatekin Üniversitesi, Edebiyat Fakültesi, Coğrafya Bölümü, Çankırı/Türkiye, <https://orcid.org/0000-0002-5575-0322>

1. Giriş

Coğrafyanın çalışma alanı en genel anlamda insan ile mekân arasındaki ilişkidir. İnsan ile mekân arasındaki ilişki ilk önce tek yönlü olmuş ve bu bağlamda insan doğal coğrafyanın sunduklarını koşulsuz olarak kabul etmiştir. Dolayısıyla insan edilgen, doğal coğrafya etmenleri ise etken olmuştur. Bir başka söylemle insan doğal coğrafyanın öznesi değil bir unsuru olmuştur. Ancak zamanla doğal coğrafya koşullarında edilgen olan insan bu rolden sıyrılmaya başlamış ve dünyada özne haline gelmiştir. Böylece coğrafyanın iki ana aktöründen birini artık insan oluşturmuştur. Bu süreç insanın edilgen rolden etken role evrilmesiyle mümkün hale gelmiştir. Bu kapsamda insan biyolojik varlığını devam ettirmek için avcılık ve toplayıcılık faaliyetinin yanında üretime başlamış ve üretim süreçlerinin uygun koşullar barındırdığı yerlerde yerleşmeleri zorunlu hale gelmiştir. Bir başka anlatımla doğal coğrafyayla kurduğu ilişkinin yönü ve boyutu değişen insan, doğaya egemen olmaya başlamış ve bu egemenliğini yerleşim alanlarıyla perçinlemiştir. Yerleşme, insan ile mekân arasındaki ilişkinin net biçimde görüldüğü yerlerdendir. Yerleşme faaliyeti özü itibarıyla insanların varlığını devam ettirmek için gerekli tüm ihtiyaçlarını karşılayabildiği uygun yaşam alanlarını ve bu sahalara yerleşmelerini ifade eder (Özçağlar, 2009: 74). Yerleşilen alanlar ile yürütülen faaliyetler çoğaldıkça ve farklılaştıkça adlandırılmaya ortaya çıkabilecek karışıklıklar giderilmeye başlanmıştır. Bu açıdan insanın en eski eylemlerinden biri olan adlandırma yaşadığı coğrafi ortamı ve içindeki yerleşim yerini bir diğerinden ayırt etmek için kullandığı bir yöntemdir (Aliağaoğlu ve Uğur, 2018: 2; Şahin ve Köse, 2014: 172). Bir başka ifadeyle genelde yer adları özelden yerleşme adları insanın coğrafi ortamla bütünleşmesinin en karakteristik görünümü durumundadır (Erinç, 1989: 9).

Toponim veya Türkçe karşılığı olan yer adı, özel isim nitelikli her türlü coğrafi unsurun adlandırılması anlamına gelmektedir (Şahin, 2019: 76). Başta dil bilim ve coğrafya olmak üzere çeşitli disiplinlerin araştırma konusu içerisine giren toponimler insan ve mekân etkileşimini iki yönlü olarak ortaya koymaktadır. Bu bağlamda insanın doğaya ve doğanın da insan üzerindeki etkisini yansıtmaya bakımından toponimler önemli bilgiler vermektedir. Toponimler, kültür öğelerinin coğrafi mekândaki en görünür unsurlarından biri olup o yerin yalnızca neresi olduğunu değil aynı zamanda nasıl bir yer olduğuyla ilgili bazı bilgiler de verebilmektedir. Bunun yanında toponimi, geçmişle olan bağı zedelense bile sözcüğün dil özelliği ve anlamı üzerinden o yere hangi kültürün egemen olduğunu göstermek suretiyle tarihselliğini de açıklayabilmektedir (Tümertekin ve Özgüç, 2002: 196-197). Toponimler bir ülke ve/veya toplumun geçmişini yansıttığı gibi bugününü ve yarınını da teminat altına almaktadır (Türkan, 2020: 63). Bir toplumun milli ve aynı zamanda manevi kültürünün yansıması olan toponimler çoğunlukla gelişigüzel verilmemiştir. Bu süreç insanın coğrafi ortamla kurduğu ilişkiyi bilinçli bir şekilde ortaya koyan üretimdir (Yusifov ve Kerimov, 2017: 17). Söz konusu üretim ancak o coğrafyayı zorla ele geçiren toplulukların mülkiyeti tescil etmek adına yaptığı zaman gelişigüzel olabilmektedir. Nitekim coğrafi keşiflerle yeni dünya karalarında işgal hareketinde bulunan toplulukların orada yaşayan insanların koydukları isimler yerine kendi belirledikleri isimleri kullanmaları bu durumun bir göstergesidir (Özgüç ve Tümertekin, 2012: 59; Özur, 2015: 305). Özellikle Batı Dünyasında kolonizasyon ve sonrası dönem toponimleriyle ilgili söz konusu durumu araştıran birçok çalışma ortaya konmuştur (Bassett, 1994; Berg ve Kearns, 1996; Grounds, 2001; Herman, 1999; Nash, 1999; Withers, 2000; Yeoh, 1996). Yer adları özellikle daha geniş ölçüde iktidar, güç, kimlik, hafıza ve kültür

başlıklarının kesişiminde yer alır (Light ve Young, 2015: 435). Bu bağlamda toponimler mekânda iktidar mücadelesinin ete kemiğe bürünmüş bir biçimidir. Bu bakımdan toplumlar mekânı adlandırmak suretiyle hem egemenliklerini hem de kültürel kimliklerini o mekâna deyim yerindeyse damgalamış durumdadırlar. Böylece adlandırmayla üzerinde faaliyet yürüttüğü tüm coğrafi ortamı kendilerinin kılarak tapulamaya çalışmışlardır (Gülbetekin, 2017: 19).

Her yer adının arkasında aslında bir hikâye vardır. O yere verilen ad, biri/leri tarafından belirli bir zamanda ve belirli bir nedenle bahsedilmiştir ve bazen verilen adlar çeşitli nedenlerle de değiştirilir (Tent, 2015: 67). Bir yerin diğerinden ayrılan yönünü gösteren en önemli unsurlarından biri olan adının çözümlenmesi oranın tarihsel, politik ve kültürel kimlik üretiminin izah edilmesini sağlar (Bulut, 1996: 30; Çıldam, 2019: 1444; Güner vd., 2000: 283; Özüpekçe ve Gümüş, 2020: 153; Uygur, 1967: 502; Yavuz ve Şenel, 2013: 2241-2242). Bu bakımdan toponimlerden bir yerin sadece coğrafi özellikleri değil aynı zamanda adı veren toplumun değerleri, inançları ve birikimleri de anlaşılabilir. Toponimler, ait oldukları toplumun etnik kökenleri, kültür iklimleri, dil özellikleri, günlük yaşantıları, alışkanlıkları ve bakış açıları da dâhil olmak üzere birçok özelliğini yansıtan bilgiler verebilmektedirler. Toponimlerin bu çoklu yönlü bilgi potansiyeli barındırmaları birçok disiplinin yer adlarına ilgisini artırmakta ve konunun yapı itibarıyla interdisipliner bir özelliğe sahip olduğunu göstermektedir. Bundan dolayıdır ki yer adları çalışmalarında başta coğrafya olmak üzere dilbilimi, tarih, siyasal ve idari bilimler, etnoloji ve sosyoloji gibi birçok bilim dalının eseri mevcuttur (Gülbetekin, 2017: 20). Mekân insandan bağımsız olmadığından, insanın icra ettiği tüm fiiller coğrafi bir mekân üzerinde gerçekleştiğinden ilgili mekânın doğal ve/veya beşeri coğrafya özellikleri o mekândaki yer adlarına doğrudan etki eder. Böylece toponimiyle ilgili araştırmaların merkezine doğal olarak coğrafya bilimi yerleşir. Coğrafya yer adlarını incelerken çeşitli sorular sorarak adın kaynağına ulaşmaya çalışır ve elde ettiği sonuçlara göre de bir sınıflama yapar. Ancak coğrafya disiplinin toponimleri inceleme usulleri diğer disiplinlerden belirli yönlerde farklıdır. Coğrafya disiplini daha çok adlandırmaya etki eden doğal ve/veya beşeri faktörlerin neler olduklarının tespitini merkeze alır ve çıktı olarak bunların ayrıca bir tasnifini yapar (Emiroğlu, 1984: 181-200; Erinç, 1989: 9-13; Güney, 1996: 619-630; İbret, 2003: 53-80; Koca ve Yazıcı, 2011: 1-10; Koday, 2000: 221-253; Sarı, 2007: 487-501; Topal ve İbret, 2020: 463-476; Tunçel, 2000: 23-34; Yaşar ve Yaşar, 2010: 599-611). Yapılan tasnifler ana hatlarıyla birbirlerine benzese de sınıflandırmada tam bir birlik yoktur.

Toponimiyle ilgili olarak ilk çalışmaların Cumhuriyetle birlikte başladığını ve özellikle 1960'lı yıllardan bu yana araştırmalarda önemli artışlar kaydedildiğini söyleyebiliriz (Şahin, 2010: 135). Ancak geçen süre zarfında bu alanda her ne kadar son yıllarda araştırma sayısında görece bir artış olsa da coğrafya disiplinin katkısının yeter düzeyde olduğunu söylemek güçtür. Yapılan çalışmaların çok büyük bir kısmı köy merkezi adlarıyla kentsel yer adlarına odaklanmaktadır. Çalışmanın merkezinde bulunan köy kavramının yerleşme ve yönetsel coğrafya bağlamında iki karşılığı bulunmaktadır. Yerleşme coğrafyası bağlamında köy; kırsal bölgelerde cemaat sosyolojisinin baskın, birincil ekonomik faaliyetlerin egemen olduğu, nüfusu az yerleşmelerdir. Ancak yönetsel coğrafya bakımından köy en küçük yereldeki idari alana karşılık gelir. Bu anlamda köy bir saha veya bölge olarak algılanır. Türkiye'deki köy yönetsel alanları barındırdığı kırsal yerleşme ünitelerinin sayısına göre tek yerleşmeli ve çok yerleşmeli olarak iki grupta sınıflandırılmaktadır (Özçağlar, 2015: 72-75). Çok yerleşmeli köy

yönetmel alanlarındaki yerleşmeler sürekli ve dönemlik ikamet edilen yerleşmeler biçiminde olabilmektedir. Söz konusu yönetmel alanlarda sürekli kullanılan mahalle ve çiftlikler bulunabildiği gibi dönemlik olarak kullanılan yayla, kom, ağıl, dam gibi yerleşmeler de bulunabilmektedir (Özçağlar, 2009: 82-84). Belirtilen bu kırsal yerleşmelerin tümü köy idari alanına veya bir başka ifadeyle muhtarlığa yönetim bakımından bağlıdır. Köy yönetmel alanlarındaki niteliği veya niceliği ne olursa olsun tüm yerleşmeler kırsal yerleşmelerdir. Bu çerçevede köy bağılısı ifadesi yerleşme coğrafyası bağlamında değil yönetmel bağılılığı ifade etmek üzere bu çalışmada kullanılmaktadır. Dolayısıyla çalışmanın başlığında ve bundan sonraki bölümlerde pratik bir kullanım olarak bu yerleşmeleri kast edecek biçimde köy bağılısı ifadesi kullanılacaktır.

Köy yönetmel alanlarındaki köy merkezi olan yerleşme dışındaki köye idari olarak bağılı yerleşmelerin adlandırılmasını merkeze alan çalışmaya rastlanılmamaktadır. Bu bakımdan coğrafya disiplininin toponimi alanına köy yönetmel alanındaki köy bağılılarını merkeze alarak katkı sunmak üzere hazırlanan bu çalışmanın kapsamını Kırşehir ili köy bağılıları oluşturmaktadır. Çalışmanın yazarı tarafından hazırlanan bir başka çalışmada (Türkan, 2020) Kırşehir ili köylerinin yönetmel alanlarına adını veren yerleşmelerle ilgili çalışma yapıldığından bu araştırmada köy yönetmel alanlarında yer alan, köy merkezi dışındaki kırsal yerleşmeler değerlendirilmiştir. Çalışmayla Türkiye’de toponimi literatürüne Kırşehir ili üzerinden bu anlamda katkı yaparak köy bağılılarının adlandırılmasında hangi saiklerin rolü olduğunun ortaya çıkarılması amaçlanmaktadır. Ek olarak yapılan çalışmayla köy bağılısı adları değerlendirilerek Kırşehir özelinde mekânsal aidiyet, mekânsal bağı, mekân algısı ve mekân bilgisi geliştirilerek kültürel devamlılığa katkı sunmak da hedeflenmektedir. Bu bağlamda çalışmadaki temel soru olan Kırşehir ilinde yer alan köy bağılılarına ad verilmesiyle doğal ve/veya beşeri coğrafya özellikleri arasında bir ilişki var mıdır sorusuna cevap aranmıştır. Elde edilen cevaplara göre de köy bağılısı adlarının gruplandırılmasına geçilerek bunlarla ilgili gerekli açıklamalar yapılmıştır.

Çalışma alanı olarak seçilen Kırşehir, ilk iskân emarelerine Kalkolitik Çağda rastlanan ve İlk Tunç Çağından itibaren Hitit, Firig, Pers, Kapadokya, Roma ve Bizans dönemlerinde önemli oranda iskân faaliyetlerine uğramış bir bölgedir. Her ne kadar Malazgirt’ten önce Anadolu’da Türk izleri bulunsu da Kırşehir 11. yüzyılın ikinci yarısından itibaren siyasi olarak Türk egemenliğine dâhil edilmiştir (Özüçetin, 2014: 596). Kırşehir, iskân tarihi çok gerilere gitmesine ve Türk kitlesel göçünün bu zaman zarfının görece kısa bir dönemine denk gelmesine rağmen yer adlarının büyük bir kısmının Türkçe olduğu bir bölgedir. Türkçe yer adlarının çokluğunda siyasi anlamda Selçuklu ve Osmanlı gibi güçlü ve büyük Türk devletlerinin yanında yöreyi yurt tutmuş çok sayıda Türk boy ve oymaklarının da payı bulunmaktadır (Emiroğlu, 1984: 182). Yoğun bir şekilde Türklerin domine ettiği Kırşehir’de yer adlarının birçoğunun Türkçeleştirilmesinde yer adları bazen tamamen bazen de Türkçenin ses ve dil yapısına uydurularak değiştirilmiştir (Umar, 1993: 831). Bazı yer adları da doğrudan Türkler tarafından oluşturulduğu için bir değişim olmaksızın varlıklarını korumuştur.

2. Materyal ve Yöntem

Araştırma kapsamındaki köy bağılılarının güncel ad ve sayılarına İçişleri Bakanlığının Mülki İdare Bölümleri e-İçişleri Projesi sisteminden ulaşılmıştır (E- İçişleri Projesi, 2020). Sistem üzerinden erişilen belgedeki köy bağılısı sayısının 60 olduğu görülmüştür. Söz konusu köy bağılılarının doğrulaması

dört yolla gerçekleştirilmiştir. Öncelikle köy bağlularının isimleri şimdi lağvedilmiş olan Köy Hizmetleri Genel Müdürlüğü'nün arşivindeki 1/25.000 ölçekli topografya haritalarından yararlanılarak aydınlar kâğıda çizilmiş olan ve çalışma için daha önceden temin edilen köy haritaları üzerinden kontrol edilmiştir. Daha sonra bu isimler 1/25.000 ölçekli topoğrafya haritalarının ilgili paftalarından, İçişleri Bakanlığı Nüfus ve Vatandaşlık İşleri Genel Müdürlüğü Adres Kayıt Sistemi üzerinden (AKS, 2020) ve nihayetinde bağlının bulunduğu köy muhtarlığından doğrulanması yoluna gidilmiştir. Doğrulama sonucunda e-İçişleri Projesi sisteminden ulaşılmış olan listede hataların olduğu tespit edilmiştir. Buna göre sistemdeki bağluların bazılarının var olmadığı bazılarının da isminin yanlış yazıldığı tespit edilmiştir. Örneğin Hatunoğlu köyü (Boztepe ilçesi) Aşağı Kuyular (Aşağı Hatunoğlu olduğu tespit edilmiştir.), Yenidoğanlı köyü (Boztepe ilçesi) Güneşli, Hacıhasanlı köyü (Çiçekdağı ilçesi) Attepesi, Savcılıbeyit köyü (Kaman ilçesi) Güvenli ve Sıdıklı Darboğaz köyü (Merkez ilçe) Yayla adlı bağlularının olmadığı belirlenmiştir. Yağmurlubüyükoba köyü (Merkez ilçe) için verilen bağluların mükerreren aynı ilçedeki Yağmurluarmutlu köyü için de yazıldığı tespit edilmiştir. Bunun yanında gerçekte var olduğu halde e-İçişleri Projesi sistemindeki listede yer almayan 34 bağlı da bulunmaktadır. Bütün bu doğrulamalar sonucunda çalışma evreninin 85 köy bağlısı olduğu belirlenmiştir. Daha sonra bu bağluların adlarının kaynağını tespit etmeye yönelik olarak çalışma alanının tarihi geçmişi ve dil özellikleri bakımından ilgili literatür incelenmiştir. Bu çerçevede araştırma sahasındaki yerleşmelerin adlandırmasında önemli oranda etkisi bulunan Türk boy, oymak ve cemaatleriyle ilgili olarak Türkay (2001), Halaçoğlu (2009) ve Uçakçı (2015)'nin araştırmalarından önemli oranda yararlanılmıştır. Bunların dışında Türk Dil Kurumu yayınlarından olan, Derleme ve Tarama sözlüklerinden de istifade edilmiştir.

Türkçenin dil kuruluşunda sözcükler yapısal olarak basit, türemiş ve birleşik sözcükler olmak üzere üç ana grupta incelenir. Bu anlamda araştırma alanında her üç gruba giren köy bağlısı adları bulunmaktadır. Köy bağlısı adlarının kaynağı analiz edilirken basit ve türemiş sözcüklerden oluşan köy adlarının tasnifinde sözcüğün kökenine bakılarak ayırım yapılmıştır. Ancak birleşik sözcüklerden oluşan köy bağlısı adlarının tasnifinde ayırım anlam ve dilbilgisi kuralları dikkate alınarak yapılmıştır. Bu ayırımda birleşik sözcükler değerlendirilirken baş öge merkeze alınarak değerlendirme yapılır. Birleşik sözcüklerde anlam özellikleri bakımından yönetim görevini yüklenen ve sözcük kuruluşunun ortaya çıkardığı genel anlamın vurgusunu baş öge oluşturmaktadır. Türk dilinin öbek yapılarında ve birleşik sözcüklerde baş öge genellikle sağda bulunur. Baş ögenin solundaki diğer ögeler baş ögeyi çeşitli yönlerden tamamlar, sınırlar veya nitelendirir (Sarı, 2016: 204). Ancak Ortaoba veya Aşağı Hatunoğlu köy bağlularında olduğu gibi isnat öbeği yapısındaki bazı birleşik sözcüklerde baş ögenin solda bulunması durumu nadiren de olsa görülebilmektedir. Fakat bu durum Türk dilinin genel bir eğilimini vermeyip örnekleri sınırlıdır. Nitekim baş ögenin solda bulunması Türkçenin söz dizimsel bakımdan da genel niteliklerini yansıtmaz (Sarı, 2016: 205). Araştırma alanındaki birleşik ada sahip olan yerleşmelerde tasnif baş öge merkeze alınarak yapılmış, sınıflandırma gerçekleştirilen görüşmeler ve saha gözlemleriyle de doğrulanması yapılarak sonuçlandırılmıştır. Ayrıca birleşik ada sahip olan köy bağluları bulgular kısmının sonunda çizelge olarak verilip gerekli açıklamalar yapılmıştır. Birleşik sözcükleri oluşturan bileşenler arasında yönetilen-yöneten ilişkisi bulunmaktadır. Bununla birlikte birleşik sözcükler sıralı birleşikler biçiminde de olabilmektedirler. Bu tür birleşik sözcüklerde

bileşenlerden biri diğerini nitelemez, sınırlandırmaz veya tamamlamaz. Bu durumda yönetilen-yöneten ilişkisi bulunmadığından bileşenler eşit şekilde birleşirler (Çürük, 2017: 97; Sarı, 2018: 1255). Çalışma alanında bu özelliğe sahip olan bir köy bağılı adı vardır ki o da Kaman ilçesi Karahabalı köyü bağılı Öz ve Şahana Mahallesidir. Bu durumda bağılının hangi gruba alınması gerektiği yöntem olarak ancak saha çalışması yürütülerek karara bağlanmalıdır. Saha çalışmasında bağılının olduğu yere gidildiğinde yapılan gözlemler ve mülakatlarla yerleşmenin jeomorfolojiyle ilişkili köy grubunda olması gerektiği anlaşılmıştır.

Kırşehir ilinde yer alan köy bağılı adlarının kaynağı belirlenirken bazı yerleşme adlarının anlamlarının tespitinde bir takım zorluklar görülmüştür. Bu durumun aşılması için farklı zamanlarda saha gezileri gerçekleştirilerek gözlemler yapılmış ve yerleşme sakinlerinden de bilgi edinilmiştir. Böylelikle bazı yerleşmelerin adlandırmasındaki sebepler bulunmuştur. Ancak bazılarında belirleme yine de yapılamamıştır. Bunlarla ilgili de diğer özellikler ile ilişkili köy bağılı adları başlığı açılarak gerekli bilgi verilmiştir. Türkiye’de özellikle köy adlarının önemli bir kısmında Cumhuriyetin ilk yıllarından itibaren günümüze kadar çeşitli gerekçelerle değişikliğe gidilmiştir. Bu değişim sadece Türkçe köklü köy adlarına değil bilinçli ya da bilinçsiz Türkçe köke sahip olanlarda da görülmüştür (Tunçel, 2000: 23). Türkiye’de köy bağılıları isimlerinde az da olsa bazı değişimler yapılmıştır. Çalışma sahası içerisinde bu kapsamda dört yerleşme yer almakta olup ilgili kısımlarda bunlarla ilgili de açıklama yapılmıştır.

3. Bulgular

3.1. Çalışma Alanındaki Köy Bağılı Adlarının Genel olarak Sınıflandırılması

Çalışma alanında yer alan toplam köy bağılı sayısı 85’tir. Köy bağılılarının adlandırılmasında baskın bir biçimde beşeri coğrafya özellikleri, en az ise yer ve konum özellikleriyle ilişkili adlandırma kullanılmıştır (Çizelge 1). Toplamda 85 adet olan köy bağılılarının %71’inin beşeri coğrafyayla ilgili olması adlandırma konusunda beşeriyetin sahada baskın rolünü ortaya koymaktadır. Adlandırmada ikinci önemli unsurun doğal coğrafya özellikleri olduğu görülmektedir. Bu durumda insan ve mekân ilişkisini doğrudan yansıtan bu ili parametrenin çalışma alanındaki yaklaşık %90 oranında etki ettiği görülmüş olur. Beşeri coğrafyayla ilişkili köy bağılı adlarına ilin genelinde rastlanılmaktadır. Ancak doğal coğrafyayla ilgili yerleşme adlarına arazinin nispeten tek düze olduğu ilçeler yerine daha çok morfolojik çeşitlilik görülen kuzeydeki ilçelerde daha fazla rastlanılmaktadır (Şekil 1). Yer ve konum özellikleriyle ilişkili köy bağılı grubu üç adetle en az sayıdaki yerleşme grubunu oluşturmaktadır. Yapılan inceleme sonucunda yedi yerleşme adının kaynağı tam olarak kesinleşmediğinden sınıflandırılmamıştır. Bunların bir kısmıyla ilgili bir takım fikirler bulunmakla birlikte bir kısmıyla ilgili hiçbir veriye rastlanılmamıştır. Mevcut durumda Kırşehir ilindeki köy bağılı adlarının %92’sinin kaynağı belirlenebilmiştir.

Çizelge 1. Köy bağılı yerleşme adlarının genel olarak sınıflandırılması

Kategoriler	Köy Sayısı	Oran
Doğal Coğrafya İle İlişkili Köy Bağılı Adları	15	18
Beşeri Coğrafya Özellikleri İle İlişkili Köy Bağılı Adları	60	71
Yer ve Konum Özellikleri İle İlişkili Köy Bağılı Adları	3	3
Diğer Özellikler İle İlişkili Köy Bağılı Adları	7	8
Toplam	85	100



Şekil 1. Köy bağlilı yerleşme adlarının genel olarak sınıflandırılması

3.2. Doğal Coğrafya Özellikleri ile İlişkili Köy Bağlılı Adları

İnsan ile doğal coğrafya arasındaki ilişkiler önceleri tek yönlü olup etkileyen doğal coğrafya unsurları, etkilenen ise insandı. Avcılık ve toplayıcılıkla biyolojik varlığını devam ettiren insanın her türlü faaliyetinin tek belirleyicisi nerdeyse yalnızca doğal coğrafya unsurlarıydı. Zamanla bu süreç değişmeye ve insanın edilgen yönünde erozyon başlamıştır. Bazı bitki ve hayvan türlerini evcilleştirip kültüre alan insanın, doğal coğrafya şartlarıyla kurduğu ilişkide artık çeşitli düzeyde etken unsur olmaya başladığı görülmektedir. Zaman içerisinde elde ettiği bilgi birikimi, kabiliyetleri ve teknik kapasitesiyle

insan doğayla kurduğu ilişkide artık doğayı dönüştüren ve ona yeni formlar veren bir seviyeye yükselmiştir. Bu durum hızla kentselleşen ve küreselleşen dünyada daha da belirgin olmaya başlamıştır. Günümüzde doğal coğrafyanın etkin rolü belli alanlar dışında oldukça azalmış olsa da halen özellikle kırsal bölgelerin bazı kesimlerinde varlığını sürdürmektedir. Bu durumu önemli düzeyde yansıtan unsurlardan biri yer adlarıdır. Doğal coğrafya koşullarında insan yaşamını etkileyen yoksunluk ve/veya varıllığın yerleşme adlarına esin kaynağı olduğunu görebilmekteyiz. İnsan yaşadığı bölgeyi tanımlamak, sınırlandırmak veya ayırt etmek için bölgedeki doğal şartlardan ilham alarak onu adlandırma yoluna gitmiştir. Nitekim su kaynağının azlığı, çokluğu, morfolojik özellikleri veya bitki örtüsü özelliklerini baz alarak isimlendirmeye gitmiş olması doğal koşulların belirleyiciliğini net bir biçimde göstermektedir.

Kırşehir ilindeki 85 köy bağlısının 15'inin adının kaynağı doğal coğrafya özellikleriyle ilişkilidir. Bu da çalışma alanındaki köy bağlısı adlarının %18'ine karşılık gelmektedir. Bir başka ifadeyle sahadaki her beş köy bağlısının birinin adının kaynağını doğal coğrafya özellikleri belirliyor demektir. Çalışma alanındaki doğal coğrafya ile ilişkili köy bağlısı adları içerisinde en fazla sayı hidrografya ve biyocoğrafyayla ilgili adlandırmalarda bulunmaktadır (Şekil 2). Her iki unsurla ilgili beşer köy bağlısı adı bulunmaktadır. Bunu üç yerleşmeyle jeomorfolojiyle ilişkili ve iki yerleşmeyle litolojiyle ilgili köy bağlısı adı takip etmektedir (Çizelge 2).

Çizelge 2. Doğal Coğrafya İle İlişkili Köy Bağlısı Adları

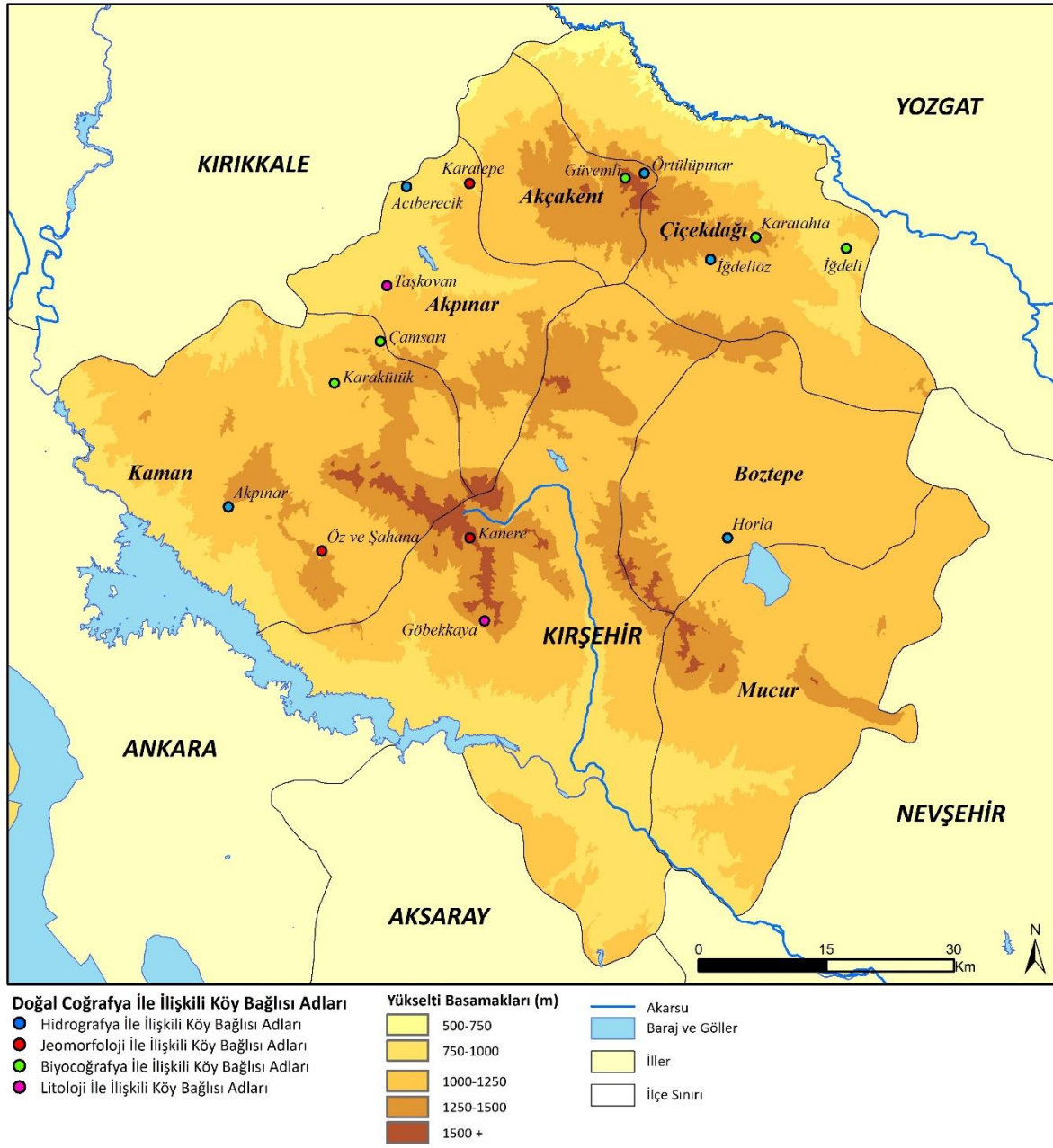
Doğal Coğrafya İle İlişkili Köy Adları	Köy sayısı	Oranı %
Hidrografya İle İlişkili Köy Bağlısı Adları	5	33
Biyocoğrafya İle İlişkili Köy Bağlısı Adları	5	33
Jeomorfoloji İle İlişkili Köy Bağlısı Adları	3	20
Litoloji İle İlişkili Köy Bağlısı Adları	2	14
Toplam	15	100

Su olmaksızın canlı yaşamından söz etmek olası değildir. Bu sebeple insan, yerleşim alanı olması için yer seçiminde daima su kaynaklarını gözetmiş ve ona yakın olmak istemiştir. Dolayısıyla yerleşim alanı olarak belirlenecek yerlerde su temininin sorun oluşturmaması veya su sorununun çözülebileceği yerler ön plana gelmiştir. Su kaynakları, yerleşme de dâhil olmak üzere insanın tüm faaliyetlerinde yeri doldurulamaz bir kaynak olduğundan hidrografik unsurlar yerleşmelere ad olarak sıklıkla verilmiştir. Bu durum su kaynakları zengin veya fakir tüm bölgelerde görülebilecek bir durumdur. Ancak kurak ve yarı kurak sahalarda suyun önemi daha net bir şekilde görüldüğü için bu gibi yerlerde insanlar suya atıf yaparak yerleşmelere bu su kaynağının adını verebilmektedirler (Koca ve Yazıcı, 2011: 8). Çalışma alanında adını hidrografik özelliklerden alan beş yerleşme bulunmaktadır. Bunlar; Örtülüpınar, Acıbercek, İğdeliöz, Akpınar ve Horla'dır. Söz konusu bu bağlılar Kırşehir merkez ve Mucur ilçesi dışındaki diğer ilçelerde yer almaktadır. Öz, Türkiye'nin birçok yerinde dere, çay veya ırmak anlamında kullanılan bir sözcüktür. Çalışma alanında da bu anlamda kullanılmakla birlikte bu akarsuların çıktığı yer yani pınar anlamında da kullanılmaktadır. İğdeliöz Mahallesi'nin bulunduğu yerde bir derenin bulunması ve burada iğde ağaçlarının da bulunması ismin verilmesinin nedeni olarak ortaya çıkmaktadır. Örtülüpınar Mahallesi'nde örtülü sözcüğü suyun taş ve arazinin morfolojisinden dolayı gizlenmiş olmasına atıfla gizli pınar anlamında verilmiştir. İçişleri Bakanlığının sisteminde Acıbercek olarak kayda alınmış yerleşme idari anlamda bağlı olduğu köy ve sakinlerince Acıbercek olarak adlandırılmaktadır. Çalışmada buranın adı halkın kullandığı şekliyle değerlendirmeye alınmıştır.

Nitekim köy ve bağlıda yaşayanlarca yerleşmenin adı Acıbercek olarak kullanıldığı gibi Acıbilecik olarak bir anlamı da yoktur. Bere Türkçede çok farklı anlamlarda kullanılsa da yörede debisi çok düşük olan ince su olarak kullanılmaktadır. Nitekim Türk Dil Kurumunun Derleme sözlüğünde de bere sözcüğünün karşılığı olarak tarlalar arasından akan ince su, suyun aktığı yer ve su yatağı olarak verilmiştir (TDK, 2009a: 632). Acı sözcüğü de bu suyun tuzlu olmasına atfen verilmiştir. Horla sözcüğünün anlamını mahalle sakinleri bir kayadan çıkan su olarak açıklamaktadırlar. Mahalleye adını veren bu kaynağın geçmişte suyu olduğu ancak günümüzde suyunun olmadığı belirtilmiştir. Akpınar ise adından da anlaşıldığı gibi kaynak suyunun berraklığına atıfla köy bağlısına ad olmuştur.

Çalışma alanında biyocoğrafya özellikleriyle ilişkili bağlı adları beş adet olup bunlar; Güvemli, Karatahta, İğdeli, Karakütük ve Çamsarı'dır. Güvem bazı yörelerde çakal eriği de denilen bir çeşit yabancı erik türüdür (TDK, 2009c: 2240). Çalışma alanında da güvem bu anlamda kullanılmakta olup bölgede bu ağaççıkların bulunması adın kaynağını net olarak vermektedir. Nitekim mahalle sakinleri de bunu doğrulamaktadır. Karakütük ve Karatahta bağlılarının her ikisinin de adının yanmış ağaç parçalarından geldiği yerleşme sakinlerince belirtilmektedir. İğdeli adı bölgedeki iğde ağaçlarına atıfla verilmiştir. Çamsarı Mahallesinin bulunduğu kesimde eskiden çam ağaçlarının bulunduğu adın kaynağının bu ağaçlar olduğu mahalle sakinlerince belirtilmiştir. Hali hazırda bu bölgede meşelik alanların bulunması bu bilginin doğru olma olasılığını artırmaktadır. Çamsarı adının kaynağının sarıçam olma olasılığı bulunmakla beraber bunu doğrulayacak bir kanıt elde edilememiştir.

Kırşehir ilinde üç köy bağlısının adının kökeni jeomorfolojik özelliklerle ilgiliyken iki bağlının adının kaynağı litolojiyle ilişkilidir. Karatepe koyu renkli yüzeyinden dolayı ad almış tepenin eteğinde kurulmuş bir yerleşmedir. Öz, yörede kaynak veya pınar olarak adlandırılmaktadır. Şahana sözcüğünün anlamı ise yöresel ağızda şahane demek olup söz konusu şahanelik sakinleri tarafından arızalı bir arazi içinde suyun bulunduğu bir düz arazinin bulunması olarak açıklanmıştır. Nitekim bağlının bulunduğu yer de tam tarif edildiği gibi bir yerdir. Bu yerleşme hidrografiya ile ilişkili yer adlarına alınabilirdi ancak bölge öz bakımından değil engebeli bir yapıya sahip olduğu için düzlüklerin sınırlı olduğu bir sahada bulunduğundan vurgunun araziye yapıldığı kanaati hâsıl olmuştur. Kanere, (bazı yöresel ağızlarda kanare veya kanara) birçok anlamı bulunan bir sözcüktür. Bazı yörelerde farklı anlamları bulunan sözcüğün çalışma alanındaki karşılığı Türk Dil Kurumunun Derleme sözlüğünde de belirtildiği gibi kayalık ve dik yamaçlara sahip arazi olarak geçmektedir (TDK, 2009d: 2619). Nitekim Yağmurlubüyükoba köyünün kuzeyindeki Büyükdere vadisinin yamaçları oldukça dik olup yerleşme bu kesimde bulunmaktadır. Taşkovan Mahallesinin adının kaynağını oluşturan unsur yerleşmenin bulunduğu kesimdeki birtakım kayaların kovana benzetilmesidir. Yöre sakinleri Göbekkaya adının kaynağının yerleşme yakınındaki kayalık bölge olduğunu ve ad vermede taşların yuvarlak biçimli olmasından ilham alınmış olduğu belirtilmektedirler.



Şekil 2. Doğal coğrafya ile ilişkili köy bağlısı adları

3.3. Beşeri Coğrafya Özellikleri ile İlişkili Köy Bağlısı Adları

Günümüzde dünya her geçen gün daha fazla beşeri özelliklerle şekillenmektedir. Öyle ki beşeri etkinin olmadığı bir coğrafi ortam bulmak neredeyse imkânsız hale gelmiştir. Bu durum coğrafyayı şekillendiren öznenin insan olmasıyla ilgilidir. İnsan kendisiyle ve yürüttüğü faaliyetleriyle ilgili sözcükleri ad olarak yaşadığı yerleri tanımlamakta kullanmaktan geri durmamıştır. Yerleşmelere doğrudan kendi adını verdiği gibi etnik aidiyetini, soy, aile özellikleri, inançsal yönünü, icra ettiği faaliyetleri başta olmak üzere birçok unsuru da ad olarak kullanmıştır. Doğal şartların hala yaşamda ana belirleyici olduğu yerlerde beşeri coğrafyayla ilişkili yerleşme adı daha az bulunmaktadır. Ancak

Anadolu gibi medeniyetlerin beşığı olmuş bir coğrafyada fiziki coğrafya unsurları beşeri unsurlar kadar etkiye sahip değildir. Bu bakımdan Türkiye’de yapılmış birçok çalışmanın sonucundan da görülebileceği gibi yerleşmelere ad vermede beşeri coğrafyayla ilişkili adlandırmalar baskın durumdur. Çalışma alanındaki 85 köy bağlısının 60’ı beşeri coğrafya ile ilişkili isimlere sahiptir (Çizelge 1). Tüm köy bağlısı adlarının %71’nin beşeri coğrafya ile ilişkili olması insanın ve yürüttüğü faaliyetlerin ad verme konusundaki baskın karakterini ortaya koymaktadır.

Toplumların kültür üretimleri içerisinde çok önemli bir yere sahip olan yer adlarının, ait oldukları toplumun geçmişini hafızada diri tutup yaşanan coğrafyayı vatan haline getirerek geleceğe taşımada önemli bir misyonu bulunmaktadır (Hanilçe, 2013: 89; Yıldırım, 1984: 164). Bu çerçevede Türkler yaşadıkları bölgeye ad verirken kendi kimliklerini yansıtan isimler seçerler. Yurt edindikleri yeni yerlere bazen eski yurtlarının adını, bazen de kendi soylarının dayandığı boy, oymak, aşiret ve cemaatleri ile yaşamlarında yer etmiş önemli şahısların adlarını vermişlerdir (Durbilmez ve Tekin, 2014: 118; Eröz, 1984: 43; Tarım, 1940: 293; Yedi yıldız, 1984: 27). Bazı hallerde ise mevcut isimleri Türkçenin kurallarına uydurarak değiştirmiş ve bu şekilde kullanmışlardır. Beşeri coğrafya ile ilişkili adların neredeyse yarısı boy, aşiret, cemaat, oymak ve önemli şahıslarla ilişkili olanlardan oluşmaktadır (Çizelge 3). Bunu 22 köy bağlısıyla yerleşme şekilleriyle ilişkili olanlar takip etmektedir. Bu grupta geçim kaynakları ve meslekler ile ilişkili köy bağlısı adları beş ve sosyal ve kültürel değerler ile ilişkili köy bağlısı adları da dört yerleşmeyle temsil edilmektedir.

Çizelge 3. Beşeri coğrafya ile ilişkili köy bağlısı adları

Beşeri Coğrafya İle İlişkili Köy Adları	Köy sayısı	Oranı %
Boy, Aşiret, Cemaat ve Önemli Şahıslar İle İlişkili Köy Bağlısı Adları	29	48
Yerleşme Şekilleri İle İlişkili Köy Bağlısı Adları	22	37
Sosyal ve Kültürel Değerler İle İlişkili Köy Bağlısı Adları	4	7
Geçim Kaynakları ve Meslekler İle İlişkili Köy Bağlısı Adları	5	8
Toplam	60	100



Beşeri Coğrafya ile İlişkili Köy Bağlısı Adları

- Boy, Aşiret, Cemaat ve Önemli Şahıslar İle İlişkili Köy Bağlısı Adları
- Yerleşme Şekilleri İle İlişkili Köy Bağlısı Adları
- Sosyal ve Kültürel Değerler İle İlişkili Köy Bağlısı Adları
- Geçim Kaynakları ve Meslekler İle İlişkili Köy Bağlısı Adları

- Akarsu
- Baraj ve Göller
- İller
- İlçe Sınırı

Şekil 3. Beşeri coğrafya ile ilişkili köy bağlısı adları

Kırşehir ilinde beşeri coğrafya ile ilişkili köy adları içerisinde %48 ile en yüksek oran boy, aşiret, cemaat ve önemli şahıslar ile ilişkili köy adlarındadır. Bu durum yerleşmelere ad verilmesinde mülkiyet ve kimlik ilişkisini göstermesi bakımından önemlidir. Aslında yerleşmeye bu şekilde ad verme mülkiyetin tapu tescili anlamına gelmektedir. Bu grupta yer alan yerleşme sayısı adı değişenler de dâhil edilirse aslında 33'tür. Dört yerleşmenin adı çeşitli gerekçelerle değiştirilmiş olup eski adlarıyla bunlar; Badıllı (Yeniyayla), Rişvan (Akıncı), Arabın Mahallesi (Işıklı) ve Arnavut'tur (Çirçir). Badıllı/Beğdili veya Beğdilli 24 Oğuz boyundan bir olup Anadolu'nun çeşitli kesimlerini yurt tutmuşlardır (Gündüz, 2006: 80-84; Halaçoğlu, 2009: 213; Uçakçı, 2015a: 260, 273). Bunlardan birisi de araştırma alanı içerisinde yer alan Seyfe köyü idari alanıdır. Badıllı adı daha sonra Yeniyayla olarak değiştirilmiş olsa

da halk tarafından hala adı Badıllı olarak kullanılmaya devam etmektedir. Rıřvan/Rıřvan aşireti bir kısım arařtırmacılaraya göre Beğdili, bir kısmına göre de Bayat boyuna baėlı oldukları ve Halep'ten bařlayıp Kastamonu'ya kadar uzanan bölgede yaylak-kıřlak hayatı yařadıkları belirtilmektedir (Gündüz, 2006: 185-188; Halaçoėlu, 2009: 1912-1914; Uçakçı, 2015a: 203-204). Mucur ilçesi Karakuyu köyü idari alanına baėlı olan Rıřvan Mahallesi'nin adı daha sonra Akıncı olarak deėiřtirilmiřtir. Eskiden Arnavut olarak adlandırılan Çirçir Mahallesi'nin adının kökeni ile ilgili saėlam bir bilgi yoktur. Ancak kuvvetle muhtemel bu yerleřme Arnavut asıllı bir kimse tarafından kurulmuř olmalıdır. Dulkadirililere baėlı Araplu cemaatine mensup unsurlar çalıřma alanını yurt tutmuřlardır (Gündüz, 2006: 70-71). Bu cemaatin unsurlarının yerleřtiėi alanlardan biri de eski adı Arabın Mahallesi yeni adı Iřıklı olan köy baėlılıdır. Yöre sakinleriyle yapılan görüřmede bu yerleřmenin Kaman Hacıaraplı (yeni adı Yazıyolu köyü) köyünden gelen bir kimse tarafından kurulduėu belirtilmiřtir. Bunlara ek olarak adı deėiřmiř olan bir diėer yerleřme de Cenikli olup daha sonra adı Güneřli olarak deėiřtirilmiřtir. Burada yařayan insanların soyadı olan Cenikli'yi daha sonra soyadlarını Güneřli yapmaları üzerine yerleřmeyi de Güneřli olarak deėiřtirdikleri yapılan görüřmede belirtilmiřtir. Cenikli veya Canikli, Avřar boyuna mensup bir aşiret adı olup yerleřme adını buradan almıř görünmektedir (Halaçoėlu, 2009: 438; Uçakçı, 2015b: 330).

İl veya ulus olarak gruplandırılan konargöçer Türk toplulukları boy, oymak, aşiret, cemaat, oba ve mahalle řeklinde sayıca farklı büyüklüėe sahip bölümlere ayrılmıřtır (Halaçoėlu, 2009: XVII). Bu gruplar çeřitli periyotlarda yerleřik yařama geçmiř ve yerleřim birimlerine kendi soy mensubiyetlerini bildiren adlar vermiřlerdir. Bunun yanında söz konusu topluluklar kendileri için önemli olan kiřilerin isimlerini ebedileřtirmek için yerleřtikleri birimlere isim olarak vermiřlerdir (Sakaoėlu, 1984: 259). Türk aşiretlerince isimleri yerleřmelere verilen önemli kiřiler aşiretin beyi, bir komutan, dini önder veya kahramanlık gösteren kimseler olabilmektedir (Koday, 2000: 236). Malazgirt Savařı'ndan sonra Türk egemenliėine giren Kırřehir ve çevresi yoėun biçimde Türkmen boylarının yurt edindiėi bir saha haline gelmiřtir (Özüçetin, 2014: 91). Oėuz/Türkmen boyları Kırřehir ilinin konaklanabilir veya yerleřilebilir her kesimini yurt tutmuř, kimi yerleri yaylak ve kıřlak olarak kullanmıř, kimi yerlerde ise yerleřik hayata erkenden geçmiřtir. Yerleřik yařama geçen topluluklar ya mevcut köylere yerleřmiř veya yeni köyler kurmuřlardır. Köylerde doėrudan Oėuz boylarının isimlerini alanlar mevcuttur (Türkan, 2020: 70). Ancak köy baėlılılarında doėrudan boy ismi bulunmayıp boylara baėlı aşiret, oymak, cemaat veya taifelerin isimleri bulunmaktadır. Adı deėiřen dört baėlı dışında kalan 29 yerleřme içerisinde adının kaynaėı aşiret, cemaat, oymak veya taife olan 15 köy baėlılı vardır. Bunlar; Camili (iki adet yerleřme var), Çiller, Çökelek, Çömlek, Doėancı, Hacılar, Hüseyinli, Kapaklı, Kulpak, Küçük Köpekli, Sarılar, Sıddıklıdede. Sofular ve Yenikızılcalı mahalleleridir. Camili farklı mensubiyet isnadı olsa da çoėunlukla Çepnilere baėlı aşiretler içerisinde deėerlendirilmektedir (Uçakçı, 2015a: 305, 312). Çiller, Karakeçili aşiretine baėlı taifelerden biri olarak söz edilmektedir (Uçakçı, 2015a: 73, 91). Uçakçı, Çökelek aşiretinin Bozulus Türkmen taifelerinden biri olduėunu ve aşiret üyelerinin Çiçekdaėı İlçesi idari sahasında "Çökelek" adı ile bir köy kurduklarını belirtmektedir (Uçakçı, 2015a: 182). Nitekim yöre sakinleri de bu baėlılı'nın adının Türkmen aşiretinden geldiėini teyit etmektedirler. Çömlek cemaatinin, farklı boylara mensup olarak birçok yeri yurt tutmuř kayıtları bulunmakla beraber Halaçoėlu'na göre bu cemaat Kırřehir'i yurt tutmuř olanı Çunkar boyuna baėlılıdır (Halaçoėlu, 2009: 563). Aynı cemaat

Uçakçı'ya göre Bozulus Türkmen taifesinden Geyikli Aşiretine bağlı Çömlekçi aşireti mensubudurlar (Uçakçı, 2015a: 267-268). Doğancı aşiretinin Çunkar teşekkülüne bağlı bir aşiret olduğu (Uçakçı, 2015a: 81) veya Salur boyuna bağlı bir aşiret olduğu düşünülmektedir (Halaçoğlu, 2009: 667). Hacılar aşireti farklı boylarda karşılaşılan bir aşiret olup Kırşehir ve civar illerde bu isimle anılan çokça yerleşme bulunmaktadır. Hüseyinli aşiretinin Dulkadirli aşiretlerine (Uçakçı, 2015a: 315) veya Avşar boyuna bağlı bir aşiret olduğu belirtilmektedir (Halaçoğlu, 2009: 1077). Kapaklı aşiretinin Dulkadirli Türkmen aşiretlerine mensup olduğu ve "Kapaklı Dede" adlı ünlü bir beyinin tarihte Çorum yöresinde yaşadığı günümüze ulaşmış türbesinden anlaşılma olup Kapaklı adlı yerleşmenin kurucularının da bu aşirete bağlı olduğu anlaşılmaktadır (Uçakçı, 2015a: 185). Kulpak adlı yerleşme Harameynler aşiretleri içerisinde değerlendirilen Kulpak aşireti mensuplarınca kurulmuş olmalıdır (Uçakçı, 2015b: 61-62). Küçük Köpekli adlı köy bağlısının Avşar boyu Köpekli aşireti mensupları tarafından kurulmuş olduğu anlaşılmaktadır (Gündüz, 2006: 72-74; Uçakçı, 2015a: 306). Sarılar yerleşmesinin Dulkadirli aşiretleri bünyesinde bulunan Sarılar aşireti mensuplarınca kurulmuş olduğu düşünülmektedir (Uçakçı, 2015a: 180). Sıddıklıdede adlı yerleşme Danişmendli Türkmenleri Sıddıklı cemaati (Halaçoğlu, 2009: 2032) veya Haremeynlere bağlı bir aşiret olan Sıddıklı aşiretinden adını almıştır (Gündüz, 2006: 120-121; Uçakçı, 2015a: 78). Sofular mahallesinin adı Bozulus Türkmenlerine bağlı Sofular aşiretinden gelmektedir (Gündüz, 2006: 189-191). Yenikızılcalı diye adlandırılan yerleşme 1978 yılında Kızılcalı köyünde meydana gelen heyelan sonucunda mağdur olan kimseler için oluşturulmuştur. Kızılcalı, Avşar boyuna bağlı bir aşiret olup Kızıllı veya Kızılca Yörükleri diye de kaynaklarda geçmektedir (Halaçoğlu, 2009: 1468; Uçakçı, 2015b: 374). Yerleşmenin adının bu aşiretten geldiği anlaşılmaktadır.

Kırşehir ilindeki köy bağlılarının adının kaynakları arasında kahramanlık gösteren kişiler, komutanlar, aşiret beyi gibi önemli görülen ve değer verilmiş olan kişiler de bulunmaktadır. Çalışma alanında bu türde ada sahip olan 14 köy bağlısı bulunmaktadır. Bunlar; Arifağa, Arslanlı, Arzılar, Battalgazi, Gökahmetli, Gülferler, Güneşli, Havenler, Kanberli, Karaoğlan, Küçük Durmuşlu, Seydiler, Seymenli, Terziali'dir. Arifağa'da olduğu gibi söz konusu yerleşmelerle ilgili yapılan görüşmelerde verilen isimlerin bu yerleşmeyi kuran veya o dönem için önemli kişilerin adları olduğu belirtilmiştir. Bu şekilde yerleşme adı verilmesi Türk ad verme geleneklerine de uyan bir tutum olarak gözükmektedir (Gökyay, 1984: 251; Koday, 2000: 236; Sakaoğlu, 1984: 259).

Yerleşme faaliyeti, insanların hayatlarını sürdürebileceği en uygun yaşam alanlarında iskânını ifade eden bir olgudur. İnsanlar ihtiyaç, beklenti ve kültürel birikimlerine göre bir takım geçim kaynakları belirleyerek buna uygun alanlarda yerleşmektedirler. Oluşturdukları yerleşmeler kırsal nitelikli olabildiği gibi zaman içerisinde gelişerek kentsel nitelikler de kazanabilmektedir. Kırsal nitelikli yerleşmelerin bir kısmı dönemlik, bir kısmı da sürekli olarak kullanılmaktadır ve bu kırsal yerleşmelerde birbirine benzeyen veya farklılaşan faaliyetler yürütülmektedir. Türkiye'de köyler dışındaki kırsal yerleşmeler köy bağlıları olarak değerlendirilmektedir. Köy bağlısı olan daimi kırsal yerleşmeler ana hatlarıyla mahalle, çiftlik ve mezra olarak, dönemlik olanlar da yayla, oba, dam, ağıl, kom, bağ ve bahçe yerleşmeleri olarak değerlendirilmektedir (Taş, 2016: 184, 216). Araştırma alanında 22 yerleşme bulunmakta olup bunlar; Şababey Çiftliği, Şuayıpbey Çiftliği, Arazçiftliği, Hüseyinli Çiftliği, Çarıklı Çiftliği, Karasüleyman Çiftliği, Hatunkara Damları, Çiftçidamları, Güneydamları, Karadam, Yayla (iki farklı yayla adlı yerleşme), Eğrialan Yaylası, Karaosman Yaylası, Yenyayla,

Hanyeri, Karakız Alan, Tamer Yurdu, Çeşmeli Ağıl, Davulağıl, Tepeköy ve Harmancık'tır. Görüldüğü gibi çalışma alanında altı adet adında çiftlik olan yerleşme bulunmakta olup bu çiftliklerden tamamı sahipliği bildiren kişi adıyla birlikte bulunmaktadır. Çiftlik yerleşmelerinin dördü doğrudan kişinin ismiyle, ikisi ise kişiyi niteleyen özellikleriyle belirtilmiştir. Nitekim araz yörede sağır ve dilsiz anlamlarında kullanılan bir sözcük olup çiftliğin kurucusunun niteliğini belirtmektedir. Sahada doğrudan yayla adında iki yerleşme dışında niteliğini de belirten adlara sahip üç adet olmak üzere toplam beş yayla yerleşmesi bulunmaktadır. Eğrialan, arazinin engebeli olduğunu bildiren bir sözcük olup yayla yerleşmesinin niteliğini, Karaosman ise yerleşmedeki sahiplik ilişkisini belirtmektedir. Dam, büyük ölçüde hayvancılık fonksiyonlu, nadiren de tarımsal işleve sahip olan çoğunlukla dönemlik olarak kullanılan yerleşmelerdir (Taş, 2016: 184, 232). Kırşehir'de bu ada sahip dört köy bağlısı bulunmakta olup Çiftçidamları tarımsal, diğerleri ise hayvancılığın ön planda olduğu damlardır. Karadam yapıların renginden, Hatunkara yerleşmeyi kuran kişinin niteliği ve Güneydamları güneşi bol olan bir yerde olmasından dolayı ad olarak verilmiş olmalıdır. Yer, yurt belirleyen yani doğrudan mekân adı kullanılan üç yerleşme bulunmaktadır. Hanyeri adı yerleşmede daha önceleri bir handan, Karakız Alan, yerleşmeyi kuran kişinin niteliğinden ve Tamer Yurdu da doğrudan yerleşmeyi kuranın isminden dolayı bu adları almışlardır. Hayvancılık fonksiyonlu bir yerleşme olan ağıl ismiyle iki yerleşme bulunmaktadır. Çeşmeli ağıl adlı yerleşmede su kaynağı bulunmaktadır ve adını bu çeşme nitelemektedir. Ancak Davulağıl adlı yerleşmedeki davul nitelemesinin neye isnat ettiği belirlenememiştir. Tepeköy, köy yerleşmesinin lokasyonunu, Harmancık ise yerleşmenin harman yerine kurulduğunu belirtmektedir.

Kırşehir ilinde sosyal kültürel değerlerle ilişkili toplam dört köy bağlısı adı bulunmaktadır. Bunlar; Kızılay, Tencere, Dibek ve Akıncı'dır. Kızılay, 1938 Kırşehir depremi mağdurları için Kızılay tarafından yaptırılan konutlardan oluşan bir mahalle olduğu için bu adı almıştır. Tencere ise orada yaşayanların aktarımına göre halk arasında yaşanan yer, ocağın tüttüğü yer anlamına gelen tencerenin kaynadığı yer ifadesiyle yerleşme yerinin adını tencere olarak vermişlerdir. Birkaç sakin ise bağlının bulunduğu tepenin tencereye benzemesinden yerleşmeye ad olduğunu belirtmişlerdir. Ancak çoğu insan ilk söyleneni tasdik ettiğinden bu bağlının adı sosyal ve kültürel değerlerle ilişkili köy bağlısı adları içerisinde değerlendirilmiştir. Dibek, tahıl ve benzeri maddelerin ezilerek işlendiği taştan veya ahşaptan yapılmış havan olup yerleşme adını bu araçtan almıştır (Çağbayır, 2007: 1209). Akıncı ise daha önce de açıklandığı gibi Rişvan mahallesinin adı değiştirilerek verilmiş olup akın yapmak amacıyla düşman ülkesine at süren özel olarak yetiştirilmiş savaşçı anlamındadır (Çağbayır, 2007: 171). Bir bölgede yürütülen ana geçim kaynakları o bölgedeki yer adlarında karşılık bulabilmektedir. Geçim kaynakları ve mesleklerle ilgili olarak çalışma alanında beş yerleşme vardır. Bunların üçü Devlet Üretme çiftlikleri olup buralarda modern yöntemlerle tarım ve hayvancılık başta olmak üzere farklı türde üretim gerçekleştirilmektedir. Bunlardan başka Güllü Tarla ve Bahçecik adlı yerleşmelerde tarımsal etkinlik köy bağlılarına ad olarak verilmiştir.

3.4. Yer ve Konum Özellikleri ile İlişkili Köy Bağlısı Adları

İnsanların yeryüzündeki doğal ve beşeri unsurların birbirleriyle olan ilişki düzeylerini anlamlandırması, kıyaslaması ve sonuçlarını görebilmeleri için bunların nerde olduklarını yani yerini, birbirlerine göre konumunu ve yönünü bilmeleri gerekir. Kırşehir ilinde yer ve konum özelliklerini ortaya koyan üç köy bağlısı bulunmaktadır. Bunlar; Aşağı Hatunoğlu, Ortaoba ve Aşağıkanere'dir.

Aşağı Hatunoğlu Mahallesi bağlı bulunduğu köyün güneyinde ve yükseltisi ona göre daha az olan bir yerleşme olup adını bu özellik dolayısıyla almıştır. Aşağıkanere de Kanere adlı yerleşim yerinin hem güneyinde hem de daha alçak bir lokasyonda yer almaktadır. Ortaoba ise Şahinoğlu köy idari alanındaki üç kırsal yerleşmenin ortasında kalan birim olmasından dolayı adlandırılmış bir yerleşmedir. Yerleşme adındaki obanın günümüzde bazı bölgelerde görülen oba yerleşmesiyle ilgisi bulunmamaktadır. Daha ziyade konargöçer Türk toplulukların aile olarak bölümlenmesi gerekçesiyle verilen bir adlandırmadır. Nitekim söz konusu köy idari alanında yer alan yerleşmelerin sakinlerinin akrabalık bağı bulunduğu bilinmektedir.

3.5. Diğer Özellikler ile İlişkili Köy Bağlısı Adları

Kırşehir ili köy bağlularının adlarının kaynağı ve sınıflamasıyla ilgili olarak tüm yerleşmelerin adının kaynağına ulaşamamıştır. Çalışma alanında anlamına ulaşamayan ve herhangi bir gruba alınmamış olan köy bağı adları yedi adet olup bunlar; Çirçir, Kırdök, Çürükler, Kırtıllar, Işıklı, Sahlep ve Topçu'dur. Türkler Anadolu'yu yurt edinirken yeni yerleşmeler kurdukları gibi bazen de mevcut yerleşmeleri ikamet için kullanmışlardır. İşte bu mevcuttaki yerleşim birimlerinin yabancı kökenli isimlerini Türkçeye uyarlayarak ses özelliklerini değiştirmiş olabilirler (Umar, 1993: 831). Bazı köy bağı adlarının anlamına ulaşamamış olması bu sebeple olasıdır. Çirçir, bazı yörelerde suyu az akan çeşme anlamında kullanılmaktadır (TDK, 2009b: 927). Çirçir adlı yerleşmenin bulunduğu yerin hidrografik özellikleri gereği yerleşmenin adının bu anlamda kullanılması mümkün ama kesinleşmiş bir bilgi edinilememiştir. Kırtıl, küme küme, yaylalarda yetişen dikenli tohumu olan, çimene benzer sert ve parlak ot türü veya yayla anlamında kullanılan bir sözcüktür (TDK, 2009d: 2838). Her iki tanımlama da yerleşmenin bulunduğu yeri nitelemektedir. Ancak bunu da doğrulayacak bir bilgi edinilememiştir. Bunların dışındaki Kırdök, Çürükler, Işıklı, Sahlep ve Topçu adlı yerleşmelerin isimleriyle ilgili herhangi bir bilgi edinilememiştir.

Çalışmanın materyal ve yöntem kısmında birleşik sözcüklerin nasıl sınıflandırılacağı konusunda izlenecek yöntem belirtilmiş ve tasnifin esasen baş ögenin durumuna göre yapıldığı açıklanmıştı. Bunun sonucunda birleşik sözcüklerden oluşan yerleşme adları baş ögenin durumuna göre bir gruba dâhil edilmiş oldu. Ancak birleşik sözcüklerde diğer sözcük baş ögeyi çeşitli açılardan tanımladığı, sınırlandırdığı veya nitelendirdiği için bu yerleşmelerin adlarını söz konusu sözcükler açısından da değerlendirmek gerekir. Kırşehir ilinde birleşik sözcükten oluşan 28 köy bağı adları mevcuttur (Çizelge 4). Bu yerleşmeler bir anlamda iki gruba da girebilen yerleşmelerdir. Bu bakımdan çizelge 4'te liste olarak verilen yerleşmeler, dâhil edildiği grupta her iki sözcüğün anlamı üzerinden açıklandığı için burada tekrara girilmeyecek ve birkaç örnekle durum izah edilmiş olunacaktır. Aşağı Hatunoğlu adı yer ve konum özellikleriyle ilişkili olduğu gibi adın kaynağının aynı zamanda boy, aşiret, cemaat ve önemli şahıslarla ilişkili olduğu da hatıra getirilmelidir. İğdeliöz adı hidrografyayla ilişkili bir ad olduğu gibi adın kaynağında biyocoğrafya özelliklerinin de bulunduğu görülmelidir. Bu örneklerden de anlaşıldığı gibi birleşik sözcüklerden oluşan köy bağı adlarının kaynağı iki farklı gruba da girmektedir.

Çizelge 4: Birleşik sözcüklerden oluşan köy bağliısı adları

Aciberecik	Davulağıl	İğdeliöz	Öz ve Şahana
Arazçiftliğı	Eğrialan Yaylası	Karakız Alan	Şababey Çiftliğı
Aşağı Hatunoğlu	Göbekkaya	Karaoşman Yaylası	Şuayipbey Çiftliğı
Aşağıkanelye	Güllü Tarla	Karasüleyman Çiftliğı	Tamer Yurdu
Çarıklı Çiftliğı	Güneydamları	Karatepe	Taşkovan
Çeşmeli Ağıl	Hatunkara Damları	Ortaoba	Tepeköy
Çiftçidamları	Hüseyinli Çiftliğı	Örtülüpınar	Terziali

4. Tartışma ve Sonuç

Toponimlerin çözümlenmesi ve kaynağının tespit edilmesi bir bölgenin iskân tarihini, sosyokültürel yapısını, ekonomik özelliklerini, insanın doğayla kurduğı ilişkiyi vermesi bağlamında önemli bilgiler sunar. Toponimler bir toplumun geçmişini ve bugünü aydınlattığı gibi yarınının da teminatı durumundadır. Toponimi çalışmaları birçok disiplinin ilgi alanına girse de bu başlığa sahip çalışmaların önemli bir kısmının Coğrafya ve Türk Dili ve Edebiyatı bilim alanları tarafından üretildiğı şüphesiz bir gerçektir. Türk Dili ve Edebiyatı bilim alanının üretimi olan çalışmalar toponimlerin hem semantik hem de yapı ve köken bakımından incelenmesine dayanmaktadır. Ancak Coğrafya bilim alanında sözcüğün yapı ve kökenine yönelik doğrudan araştırma yapılmamakta daha çok mekân ile insan arasındaki karşılıklı ilgiyi ortaya çıkaran semantik yönü üzerinden değerlendirmeler yapılmaktadır.

Türkiye’de toponimlerle ilgili coğrafya disiplinin yaptığı çalışmalar çoğunlukla köy ve kentsel yerleşme adlarına odaklanmıştır. Ancak köy adları araştırmalarında genellikle köyün yönetim merkezinin adı incelenmiş fakat köy yönetmel alanlarındaki diğerkırsal yerleşmeler incelenmemiştir. Bu araştırma köy yönetmel alanlarındaki köy merkezliğı yapan yerleşmeler dışındaki tüm kırsal yerleşmeleri inceleyen öncü çalışmalardandır. Dolayısıyla çalışma Kırşehir özelinde köy bağliılarına yönelik toponimi alanına katkı sunmayı hedeflemektedir. Çalışma alanında 85 köy bağliısı bulunmakta olup yerleşmelerin %71 beşeri coğrafya, %18’i doğal coğrafya, %3’ü yer ve konum özelliklerini yansıtan adlara sahiptir. Adının anlamı veya kaynağı tespit edilemeyen ya da yeterli bilgi bulunamayan, bu bakımdan herhangi bir gruba dâhil edilemeyen köy bağliıları da toplamın % 8’i olup diğerezelliklerle ilişkili yerleşme adları başlığında değerlendirilmiştir. Bu haliyle Kırşehir ilindeki köy bağliılarının %92’sinin adının kaynağı ve sınıflandırılması yapılabilmıştır.

Kırşehir ilindeki köy bağliısı adlarının ana kaynağı beşeri ve kısmen de doğal coğrafya özellikleriyle ilgili unsurlardır. Nitekim her iki gruba giren yerleşmeler toplamın %89’unu oluşturmaktadır. Beşeri coğrafya ile ilişkili adlandırmalar içerisinde en yüksek oran % 48 ile boy, aşiret, cemaat ve önemli şahıslarla ilgilidir. Bu durum yerleşmelere ad verilmesinde mülkiyet ve kimlik ilişkisini göstermesi bakımından önemlidir. Beşeri coğrafya içerisindeki 60 köy bağliısının 29’u bu grupta yer almaktadır. Bu grupta yer alan yerleşmelerin yarısının adı yerleşmeyi kuran aşiret, oymak, cemaat veya taifelerin neredeyse yarısı da doğrudan yerleşmeyi kuran veya ahali için önemli kimselerin isimlerinden ileri gelmektedir. Yerleşme adlandırmasında Çepni, Salur ve Avşar boyu ile Dulkadirli ve Bozulus Türkmen grupları gibi oluşumlara mensup aşiret isimleri kullanılmıştır. Bunun yanında yerleşmenin türü ve niteliğini belirten çiftlik, yayla, dam ve ağıl gibi isimlerin de yerleşmelere ad olarak konulduğı görülmektedir. Doğal coğrafyayla ilişkili köy bağliısı adları içerisinde % 33 ile en yüksek oran hidroğrafya ve biyocoğrafyayla ilgili olanlar çoğunluktadır. Bu durum su ve bitki örtüsünün bölge sakinlerinin yaşamında önemli unsurlar olduğunu göstermektedir.



Geographical Evaluation of Sub-Village Names in the Village Administrative Areas: The Case of Kırşehir Province

Okan Türkan*^a

Submitted: 01.03.2021

Accepted: 24.04.2021

EXTENDED ABSTRACT

1.Introduction

In general, the field of study of geography is the relationship between people and space. The relationship between humans and space has been one-sided at first. In this context, man unconditionally accepted what natural geography has to offer. Therefore, human was passive but natural geography factors were dominant. However, in time, people started to move away from this role and became dominant in the world. In this context, humans started production besides hunting and gathering activities to maintain their biological existence. People have begun to settle in places where production processes have favorable conditions. As the settled areas increased and differentiated, the confusion that arose began to be resolved by naming. Naming, one of the oldest actions of man, is a method used by humans to distinguish the geographical environment and settlements from one another (Aliagaoglu and Uğur, 2018: 2; Şahin and Köse, 2014: 172). Toponym or its Turkish equivalent place name means naming all kinds of geographical elements (Şahin, 2019: 76). Toponyms, which are the reflection of the national and also spiritual culture of a society, are often not given randomly. This process is a production that consciously reveals the relationship that human establishes with the geographical environment (Yusifov and Kerimov, 2017: 17). Place names are specially located at the intersection of rulership, power, identity, memory, and culture (Light and Young, 2015: 435). In this respect, by naming the space, societies show both their sovereignty and their cultural identity in that space. One of the most important elements showing the difference between one place from another is the name of that place. The analysis of the place name explains the historical, political, and cultural identity production of that place (Bulut, 1996: 30; Çildam, 2019: 1444; Güner et al., 2000: 283; Özüpekçe and Gümüş, 2020: 153; Uygur, 1967: 502; Yavuz and Şenel, 2013: 2241-2242;). In this respect, not only the geographical features of a place but also the values and norms, beliefs, and cultural background of the society that gave that name can be understood from the toponyms. Toponyms can provide information that reflects many features of the society they belong to, including ethnic origins, cultural structure, language characteristics, daily lives, habits, and perspectives. Since all human activities take place in a geographical space, the natural and/or human geography features of that space directly affect the place names in that space. Geography tries to reach the source of the name by asking various questions while

*Sorumlu Yazar/Corresponding Author: okanturkan@karatekin.edu.tr

^a Çankırı Karatekin University, Department of Geography, Çankırı/Turkey, <https://orcid.org/0000-0002-5575-0322>.

examining the names of places and makes a classification according to the results it obtained. Geography discipline pays attention to the determination of the natural and/or human factors that affect naming and consequently makes a classification of them (Emiroğlu, 1984: 181-200; Erinç, 1989: 9-13; Güney, 1996: 619-630; İbret, 2003: 53-80; Koca and Yazıcı, 2011: 1-10; Koday, 2000: 221-253; Sarı, 2007: 487-501; Topal and İbret, 2020: 463-476; Tunçel, 2000: 23-34; Yaşar and Yaşar, 2010: 599-611). The most of the toponymic studies in Turkey are related to urban place names and village names. There is no study on naming sub-villages in the village administrative area. The scope of this study consists of the sub-villages in the village administrative area of Kırşehir province. This research aims to explain what factors are effective in naming the sub-villages in the village administrative area of Kırşehir province. According to the results, the names of sub-villages were grouped and explanations were made about them.

2. Material and Method

The current names of the sub-villages in the village administrative area within the scope of the research have been accessed from the Ministry of the Interior website. Verification of sub-villages names was carried out in different ways. The names of the sub-villages names were verified from 1/25000 scaled maps, village mukhtar, and the website of the Ministry of Interior General Directorate of Population and Citizenship Affairs (AKS, 2020). As a result of all these verifications, it has been determined that there are 85 sub-villages within the scope of the study. To determine the source of the names of the sub-villages, the literature related to the historical background and language characteristics of the study area was examined. Studies of Turkish tribes and communities by Turkyay (2001), Halaçoğlu (2009), and Uçakçı (2015) also provided important information. Besides, the Compilation Dictionary was used, a Turkish Language Institution publication. While determining the source of sub-village names in Kırşehir province, difficulties emerged in interpreting the meanings of some sub-village names. To solve the problem, trips and observations were made and information was obtained from residents to determine the meaning of these sub-village names.

3. Results

The total number of sub-villages in the study area is 85. In naming the sub-village, naming related to human geography characteristics was used the most and place and location characteristics were used the least. The fact that 71% of 85 sub-villages are related to human geography reveals the dominant role of human characteristics in naming. The second important factor in naming is natural geography features. The names of sub-villages associated with human geography are found throughout the province. However, names of settlements related to natural geography are mostly encountered in the northern districts where morphological diversity is observed (Figure 1). End of the examination, the source of the seven settlement names could not be classified, as the source of the names was not fully certain. Although there are some ideas about some of them, no data were found about the others. With the study, the source of 92% of the sub-village names in Kırşehir province could be determined.

Today, although the effective role of natural geography has decreased considerably outside certain areas, it still continues to exist especially in some parts of rural areas. One of the factors that

reflects this situation at an important level is the place names. To define, limit or distinguish the region in which a person lives, he took inspiration from the natural conditions in the region and named that place. The source of the names of 15 of the 85 sub-villages in Kırşehir province is related to their natural geography characteristics. Among the sub-villages related to natural geography in the study area, the most common names are related to hydrography and biogeography. There are five sub-villages names related to both elements. There are three sub-villages related to geomorphology and two related to lithology in the study area.



Figure 1. General classification of sub-village names.

Today, the world is shaped by more and more human geography features. The person used the words related to himself and the activities he carried out as nouns to describe the places he lived. As he gives his name directly to the settlements, he has also used many elements such as ethnic identity, lineage, family, religious characteristics, and activities as a name. 60 of the 85 sub-villages in the study

area have names related to human geography. The fact that 71% of the names of all sub-villages are related to human geography reveals the dominant character of humans in naming. Turks have given names to places that reflect their identification with the geography they live in. They have named their new homeland sometimes after the name of their old homeland, and sometimes after tribes and communities, or important people (Durbilmez and Tekin, 2014: 118; Eröz, 1984: 43; Tarım, 1940: 293; Yediyıldız, 1984: 27). In some cases, they changed the existing names in accordance with the rules of Turkish and used them in this way. Almost half of the names associated with human geography consist of those related to tribe, community, tribe, and important persons. This is followed by 22 sub-villages and those related to settlement patterns. In this group, there are five sub-villages names associated with livelihoods and professions, and four sub-villages names associated with social and cultural values. People need to understand the relationship of natural and human geography factors with each other, to compare them, and know their place for analysis. They also need to know their location and direction. There are three sub-villages in Kırşehir province, with names reflecting their location characteristics. These are Asağı Hatunoğlu, Ortaoba and Aşağıkanere. The source of the names of all sub-villages in Kırşehir province could not be determined. There are seven names of sub-villages whose meaning could not be reached in the study area and could not be included in any group. These are Çirçir, Kırdök, Çürükler, Kırtıllar, Işık, Sahlep and Topçu. While Turks made Anatolia their homeland, they sometimes established new settlements, and sometimes they used existing settlements. They may have changed their phonetic characteristics by adapting the names of existing settlements to Turkish (Umar, 1993: 831). So the fact that some sub-villages names could not be determined may be related to the change in their phonetic characteristics

4. Discussion and Conclusions

Analyzing the toponym and determining its source provides important information that reflects the settlement history, socio-cultural structure, economic characteristics of a region, and the relationship between humans and nature. The most of the toponymic studies in Turkey are related to urban place names and village names. There is no study on naming sub-villages. This is the first study about sub-village names. This study aims to reveal which factors play a role in naming sub-villages. There are 85 sub-villages in the study area. 71% of these settlements have names reflecting human geography, 18% natural geography, 3% location characteristics. Sub-villages, whose meaning or source of their name could not be determined and could not be included in a group, are 8% of the total. These are evaluated under the title of settlement names related to other features. As a result, the source of the names of 92% of the sub-villages in Kırşehir province was determined and classified.

The main source of the names of the sub-villages in Kırşehir province is the factors related to human and partially natural geography characteristics. As a matter of fact, settlements in both groups constitute 89% of the total. Almost half of the names associated with human geography consist of those related to tribe, community, and important persons. Tribal names belonging to formations such as Çepni, Salur, Avşar, Dulkadirli, and Bozulus Turkmen groups were used in the name of the settlement. This situation is important in terms of showing the relationship between ownership and identity in naming the settlements. In addition, it is seen that the names indicating the type and quality of the settlement are

also given as names. Among the names of sub-villages related to natural geography, the highest rate with 33% belong to those related to hydrography and biogeography. This situation shows that water and vegetation are important factors in the lives of the inhabitants of the region.

Referanslar/References

- Adres Kayıt Sistemi (AKS, 2020). *Köy Bağlı Adres Bilgileri*. 12.08.2020 tarihinde <https://adres.nvi.gov.tr/VatandasIslemleri/AdresSorgu> adresinden alındı.
- Aliağaoğlu, A., Uğur, A. (2018). Şehrsel toponimi: Erzurum'da cadde adları. *Balikesir Üniversitesi Sosyal Bilimler Enstitüsü Dergisi*, 21 (40), 1-27. doi: 10.31795/baunsobed.489078
- Bassett, T. (1994). Cartography and empire building in nineteenth-century West Africa. *Geographical Review*, 84, 316–35. doi: 10.2307/215456
- Berg, L., Kearns, R. (1996). Naming as norming: 'race', gender, and the identity politics of naming places in Aotearoa/New Zealand. *Environment and Planning D: Society and Space*, 14, 99–122. doi: 10.1068/d140099
- Bulut, İ. (1996). Sorgun yöresi köy ve mevkii adlarının kaynakları. *Akademik Araştırmalar Dergisi*, I (3), 30-40. <http://aves.akdeniz.edu.tr/YayinGoster.aspx?ID=6440&NO=182> adresinden alındı.
- Çağbayır, Y. (2007). *Ötüken Türkçe Sözlük*. İstanbul: Ötüken Yayınları.
- Çıldam, S., Y. (2019). Toponimi (yer adları) açısından Siirt'te mahalle adları. *Atatürk Üniversitesi Sosyal Bilimler Enstitüsü Dergisi*, 23 (4), 1443-1458. <https://dergipark.org.tr/tr/download/article-file/925642> adresinden alındı.
- Çürük, Y. (2017). *Türkçede Birleşik Sözcükler (İsimler)*. Ankara Üniversitesi Sosyal Bilimler Enstitüsü, Yayınlanmamış Doktora Tezi, Ankara. <https://tez.yok.gov.tr/UlusalTezMerkezi/tezSorguSonucYeni.jsp> adresinden edinilmiştir.
- Durbilmez, B., Tekin, F. (2014). Nevşehir yöresi yerleşim adları üzerine bir değerlendirme. *Folklor/Edebiyat Dergisi*, 20, (77), 113-132. <https://dergipark.org.tr/tr/download/article-file/255626> adresinden alındı.
- Emiroğlu, M. (1984). Bolu Yöresi Yer Adları. *Türk Yer Adları Sempozyumu, Bildirileri Kitabı* içinde (s.181-200). Ankara: Milli Folklor Araştırmaları Dairesi Yay.No.60, Seminer Kongre Bildirileri Dizisi 17.
- Erinç, S. (1989). Güneydoğu Avrupa'da Türkçe ekzonimler. *İ.Ü. Deniz Bilimleri ve Coğrafya Enstitüsü Bülteni*, 6, 9-13.
- Eröz, M. (1984). Sosyolojik Yönden Türk Yer Adları. *Türk Yer Adları Sempozyumu Bildirileri Kitabı* içinde (s.45-53). Ankara: Milli Folklor Araştırmaları Dairesi Yay.No.60, Seminer Kongre Bildirileri Dizisi 17.
- Gökay, O. Ş. (1984). Yer Adlarında Kişilerin ve Olayların Payı. *Türk Yer Adları Sempozyumu Bildirileri Kitabı* içinde (s. 243–257). Ankara: Milli Folklor Araştırmaları Dairesi Yay.No.60, Seminer Kongre Bildirileri Dizisi 17.
- Grounds, R. (2001). Tallahassee, Osceola, and the hermeneutics of American place names. *Journal of the Academy of Religion*, 69, 287–322. doi: 10.1093/jaarel/69.2.287
- Gülbetekin, M. (2017). *Mekânın Hafızası Yer Adları*. Ankara: Hitabevi Yayınları.
- Gündüz, A. (2006). *Türkmen Yurdu Kırşehir*. Çorum: KaraM Yayınları.
- Güner, İ., Ertürk, M., Bekdemir, Ü., (2000). Iğdır ili'ndeki yer adlarının kaynakları. *Doğu Coğrafya Dergisi*, 4, 273-299. <https://dergipark.org.tr/tr/pub/ataunidcd/issue/2447/31065> adresinden alındı.
- Güney, E. (1996). Toponimik terimlerin sınıflandırılması. *Türk Dil ve Edebiyatı Dergisi*, 540, 619-630.
- Halaçoğlu, Y. (2009). *Anadolu'da Aşiretler, Cemaatler, Oymaklar (1453-1650)*. Cilt.I-VI. Ankara: Türk Tarih Kurumu.
- Haniççe, M. (2013). Vatan topraklarındaki imza: Türk yer adları, Zile kazası örneği (1455- 1575). *Turkish Studies*, 8, (2), 89-135. doi: 10.7827/TurkishStudies.4067
- Herman, R. (1999). The Aloha State: Place names and the anti-conquest of Hawai'i. *Annals of the Association of American Geographers*, 89, 76–102. doi: 10.1111/0004-5608.00131
- İbret, B., Ü. (2003). Çankırı'daki köy adları üzerine coğrafi açıdan bir inceleme. *Marmara Coğrafya Dergisi*, 7, 53-80. <https://dergipark.org.tr/en/download/article-file/3066> adresinden alındı.
- İçişleri Bakanlığı Mülki İdare Bölümleri (E-İçişleri Projesi, 2020). *Kırşehir Köy Bağlıları*, 10.08.2020 tarihinde <https://www.e-icisleri.gov.tr/Anasayfa/MulkildariBolumleri.aspx> adresinden alındı.
- Light, D., Young, C. (2015). Toponymy as commodity: Exploring the economic dimensions of urban place names. *International*

Journal of Urban and Regional Research, 39 (3), 435-450. doi: 10.1111/1468-2427.12153

- Koca, N., Yazıcı, H. (2011). Afyon ilindeki idari yerleşmelerin toponomik sınıflandırılması. *Türk Coğrafya Dergisi*, 56, 1-10. <https://dergipark.org.tr/tr/download/article-file/198441> adresinden alındı.
- Koday: (2000). Trakya'da köy adlarında coğrafyanın etkisi. 28. Coğrafya Meslek Haftası (10-12 Haziran 1998, Edirne), *Geçmişte, Günümüzde ve Gelecekte Trakya: Bildirileri*. İstanbul: Türk Coğrafya Kurumu. 221-253.
- Nash, C. (1999). Irish place names: Post-colonial locations. *Transactions of the Institute of British Geographers*, NS 24, 457-80. <https://www.jstor.org/stable/623235> adresinden alındı.
- Özçağlar, A. (2009). *Coğrafyaya Giriş*. Ankara: Ümit Ofset Matbaacılık.
- Özçağlar, A. (2015). *Yönetmelik Coğrafya*. Ankara: Nika Yayınevi.
- Özgüç, N., Tümertekin, E. (2012). *Coğrafya Geçmiş Kavramlar Coğrafyacılar*. İstanbul: Çantay Kitabevi.
- Özüçetin, Y. (2014). *Kırşehir (Siyasi Tarihi ve Kırşehir Tarihi Bibliyografyası)*. Kırşehir Valiliği İl Kültür ve Turizm Müdürlüğü Yayını, Ankara: Gökçe Ofset Matbaacılık.
- Özüpekçe, S., Gümüş, N. (2020). Bir toponimi araştırması: Besni (Adıyaman) ilçesi köy adlarının coğrafi sınıflandırılması. *Doğu Coğrafya Dergisi*, 25 (44), 151-162. doi: 10.17295/ataunidcd.804482
- Özür, N., K. (2015). *Keşifler ve Coğrafya*. İstanbul: Yeditepe Yayınevi.
- Sakaoğlu, S. (1984). İnsan Adlarından Kaynaklanan Yer Adlarımız. *Türk Yer Adları Sempozyumu Bildirileri Kitabı* içinde (s. 259-264). Ankara: Milli Folklor Araştırmaları Dairesi Yay.No.60, Seminer Kongre Bildirileri Dizisi 17.
- Sarı, C. (2007). Doğal ve kültürel coğrafya özellikleri açısından Beyşehir ilçesinde yerleşme adlarının sınıflandırılması. *Selçuk Üniversitesi Sosyal Bilimler Enstitüsü Dergisi*, 17, 487-501. <http://dergisosyalbil.selcuk.edu.tr/susbed/article/view/498/480> adresinden alındı.
- Sarı, İ. (2016). Türkiye Türkçesindeki birleşik sözcüklerin merkezlilik odağında sınıflandırılması. *Dil Araştırmaları*, 18, 199-217. <http://earsiv.hiit.edu.tr/xmlui/handle/11491/296#sthash.STQ4PIg7.dpbs> adresinden alındı.
- Sarı, İ. (2018). Eski Türkçede Eşmerkezli Birleşik Sözcük Yapıları. Doğan, Ş., Güneş, M., S. (Ed). *Köktürk Yazısının Okunuşunun 125. Yılında Orhun'dan Anadolu'ya Uluslararası Türkoloji Sempozyumu Bildiriler Kitabı Cilt: 2* içinde (1252-1267). İstanbul: Kesit Yayınları.
- Şahin, G. (2010). Türkiye'de yapılmış toponomi çalışmaları. *Adıyaman Üniversitesi Sosyal Bilimler Enstitüsü Dergisi*, 3(4), 134-156. <https://dergipark.org.tr/tr/download/article-file/15316> adresinden alındı.
- Şahin, İ. (2019). *Adbilim* (4. Baskı). Ankara: Pegem Akademi Yayınları.
- Şahin, İ., Köse, S. (2014). Karaburun silikyeradlarında (mikrotoponimlerinde) görülen coğrafi terimler. *Dil Araştırmaları*, 14, 171-187. <https://dergipark.org.tr/tr/download/article-file/54849> adresinden alındı.
- Tarım, C., H. (1940). Yer adları bakımından Kırşehir. *Türklük Milliyetçi Kültür Mecmuası*, 2, (11), 293-295.
- Taş, B. (2016). *Türkiye'nin Kırsal Yerleşmeleri*. İstanbul: Yedi Tepe Yayınevi.
- TDK. (2009a). *Derleme Sözlüğü I*. Ankara: Türk Dil Kurumu Yayınları.
- TDK. (2009b). *Derleme Sözlüğü II*. Ankara: Türk Dil Kurumu Yayınları.
- TDK. (2009c). *Derleme Sözlüğü III*. Ankara: Türk Dil Kurumu Yayınları.
- TDK. (2009d). *Derleme Sözlüğü IV*. Ankara: Türk Dil Kurumu Yayınları.
- Tent, J. (2015). Approaches to research in toponymy, *names*, 63 (2), 65-74. doi: 10.1179/0027773814Z.000000000103
- Topal, E., İbret, B. Ü. (2020). Köy adları açısından bir inceleme: Kastamonu merkez köy adları, *Turkish Studies - Language*, 15 (1), 463-476. doi: 10.29228/TurkishStudies.40482
- Tunçel, H. (2000). Türkiye'de ismi değiştirilen köyler. *Fırat Üniversitesi Sosyal Bilimler Dergisi*, 10, (2), 23-34. <http://web.firat.edu.tr/sosyalbil/dergi/arsiv/cilt10/sayi2/023-034.pdf> adresinden alındı.
- Tümertekin, E., Özgüç, N. (2002). *Beşeri Coğrafya İnsan, Kültür, Mekan*. İstanbul: Çantay Kitabevi
- Türkan, O. (2020). Kırşehir ilinde köy adlarının coğrafi açıdan değerlendirilmesi. *Coğrafya Dergisi*, (41), 61-75. doi: 10.26650/JGEOG2020-0029
- Türkay, C. (2001). *Osmanlı İmparatorluğu'nda Oymak, Aşiret ve Cemaatler*. İstanbul: İşaret Yayınları.

- Uçakçı, İ. (2015a). *Oğuz Boyları Aşiret, Oymak, Cemaatler I, Bozoklar*. İstanbul: Bilge Oğuz Yayınları.
- Uçakçı, İ. (2015b). *Oğuz Boyları II Aşiret, Oymak, Cemaatler*. İstanbul: Bilge Oğuz Yayınları.
- Umar, B. (1993). *Türkiye'deki Tarihsel Adlar*. İstanbul: İnkılap Kitabevi.
- Uygur, N. (1967). Yer Adları. *Türk Dili Dergisi*, 187, 495-502.
- Withers, C. (2000). Authorizing landscape: 'authority', naming and the ordnance survey's mapping of the Scottish highlands in the nineteenth century. *Journal of Historical Geography*, 26, 532-54. doi: 10.1006/jhge.2000.0244
- Yaşar, O., Yaşar, Ö., F. (2010). Ayvacık, Bayramiç, Çan, Ezine ve Yenice (Çanakkale İli) ilçelerinde köy adlarının kaynakları. *Uluslararası Sosyal Araştırmalar Dergisi*, 3, (11), 599-611. https://www.sosyalarastirmalar.com/cilt3/sayi11pdf/yasar_okan_fundayasar2.pdf
- Yavuz, S., Şenel, M. (2013). Yer adları (toponim) terimleri sözlüğü. *Turkish Studies*, 8, (8), 2239-2254. doi: 10.7827/TurkishStudies.5504
- Yediyıldız, B. (1984). Türkiye'de Yer Adı Verme Usulleri ve Yer Adı Değişikliklerinin Tarihî Gelişimi. *Türk Yer Adları Sempozyumu Bildirileri Kitabı* içinde (s.25-41). Ankara: Milli Folklor Araştırmaları Dairesi Yay.No.60, Seminer Kongre Bildirileri Dizisi 17.
- Yeoh, B. (1996). Street-naming and nation-building: Toponymic inscriptions of nationhood in Singapore. *Area*, 28, 298-307. <https://www.jstor.org/stable/20003708> adresinden alındı.
- Yıldırım, D. (1984). Coğrafya'dan Vatan'a Geçiş ve Vatan İle Göç Ediş Problemi. *Türk Yer Adları Sempozyumu Bildirileri Kitabı* içinde (s.157-168). Ankara: Milli Folklor Araştırmaları Dairesi Yay.No.60, Seminer Kongre Bildirileri Dizisi 17.
- Yusif, Y., Kerimov, S. (2017). *Toponiminin Esasları Üzerine Bir İnceleme*. Çev. Serdar Yavuz. Ankara: Asos Yayınları.