

Gökçeada Uğurlu-Zeytinlik Yerleşmesinin Kalkolitik Dönem Kültür Katları Üzerine Bir Değerlendirme

Erkan Gürçal^{a,b}

Özet

Ege’de tarım ve hayvan evcilleştirmeye dair en erken kanıtları barındıran yerleşmelerden birisi olan Gökçeada Uğurlu-Zeytinlik’ten elde edilen veriler, yerleşimdeki tabakalanmanın MÖ 6800’lere kadar uzandığını göstermiştir. Neolitik Dönem’den Kalkolitik Dönem’e geçiş olarak kabul edilen MÖ 6. binyılın ortalarına doğru Batı Anadolu’da terk edilen birçok yerleşmenin aksine, MÖ 5. binyılın başına kadar yerleşim sürekliliği görülür. Erken Kalkolitik Dönem’de mimari, yerleşim düzeni ve çanak çömlek başta olmak üzere köklü bir değişim olduğu anlaşılır. MÖ 5. binyılın başlarına doğru özellikle de çanak çömleklerde Batı Anadolu’nun Orta Kalkolitik Dönem’i ile benzerlikler görülmeye başlar. Bu dönemde mimaride ve çanak çömlek geleneğinde değişiklikler görülür. Bu çalışma, Uğurlu-Zeytinlik yerleşmesinin Kalkolitik Dönem kültür katlarından elde edilmiş veriler doğrultusunda ve dönemin değişen koşulları çerçevesinde materyal kültüründe ve sosyo-ekonomik yaşamda izlenen kültürel gelişimin incelenmesine odaklanmıştır.

Anahtar Kelimeler

Gökçeada
Uğurlu-Zeytinlik
Kalkolitik
Batı Anadolu

Makale Hakkında

Geliş Tarihi: 02.03.2021
Kabul Tarihi: 24.09.2021
Doi: 10.18026/cbayarsos.889712

An Evaluation on the Chalcolithic Period Cultural Layers of Gökçeada Uğurlu-Zeytinlik Settlement

Abstract

Gökçeada Uğurlu-Zeytinlik is one of the settlements in the Aegean that contains the earliest evidence of agriculture and animal domestication, and its stratification dates back to 6800 BC. Unlike many settlements abandoned in Western Anatolia towards the middle of the 6th millennium BC, which is accepted as the transition from the Neolithic Period to the Chalcolithic Period, the settlement shows continuity which is observed until the beginning of the 5th millennium BC. It is understood that there was a radical change in the Early Chalcolithic Period, especially in architecture, settlement organization and pottery. Towards the beginning of the 5th millennium BC, similarities begin to be seen with the Middle Chalcolithic Period of Western Anatolia, especially in pottery. During this period, changes are observed in architecture and pottery tradition. This study focuses on the analysis of cultural development in material culture and socio-economic order in the light of the data from the Chalcolithic layers of Uğurlu-Zeytinlik and within the framework of the cultural changes in this period.

Keywords

Gökçeada
Uğurlu-Zeytinlik
Chalcolithic
Western Anatolia

About Article

Received: 02.03.2021
Accepted: 24.09.2021
Doi: 10.18026/cbayarsos.889712

^a İletişim Yazarı: erkan.gurcall@gmail.com

^b Dr., ORCID: 0000-0002-0945-6480.

Batı Anadolu'da Kalkolitik Dönem'in başlangıcı için Anadolu'nun genelinde olduğu gibi MÖ 6. binyılın başı baz alınarak, Yakın Doğu'daki Halaf Kültürü'nde ortaya çıkan boyalı çanak çömleklerin yayılımıyla ilişkilendirilmiştir (Erdoğu ve Çevik, 2015). Ancak bölgede yapılan çalışmalar Kalkolitik kültürün başlangıcı olarak önerilen MÖ 6000 civarında belirgin bir kırılmanın olmadığını ve 7. binyıldan süregelen Neolitik kültürün devamı niteliğinde olduğunu göstermiştir (Schoop, 2014; Erdoğu ve Çevik, 2015). Bununla birlikte Anadolu'nun diğer bölgeleri ve Kuzey Suriye için de benzer bir durum söz konusudur. Anadolu için genellikle Geç Neolitik-Erken Kalkolitik geçişi olarak tanımlanan MÖ 6000-5700 arasında bazı farklılıklar gözlemlense de önemli bir değişiklik olmadığı anlaşılmıştır (Erdoğu ve Çevik, 2020; Sagona ve Zimansky, 2009). Kuzey Suriye'de ise Sabi Abyad gibi yerleşim yerlerinden sağlanan veriler ani bir kültürel kırılmadan ziyade Neolitik geleneklerin büyük oranda devam ettiği bir sürekliliğe işaret etmektedir (van der Plicht, Akkermans, Nieuwenhuys, Kaneda ve Russell, 2011). Ayrıca Anadolu'da MÖ 6. binyılda izlenen gelişmelerin farklı bölgeler için farklı zamansal süreçlerde gerçekleşmiş olduğu da açıktır (Erdoğu ve Çevik, 2020).

Güney Balkanlar ve Anadolu arasında bağlantıların oluşmaya başladığı MÖ 6. binyılın ortaları Batı Anadolu için kültürel kırılmanın daha iyi izlenebildiği bir süreçtir (Schoop, 2014). Değişimin izleri yerleşim düzenlerinde, mimaride, çanak çömlek üretiminde ve materyal kültüründe açıkça görülür (Erdoğu ve Çevik, 2015). Dolayısıyla Batı Anadolu için Kalkolitik Dönem'in başlangıcı olarak MÖ 5600/5500 yıllarını düşünmek daha tutarlıdır. Bununla birlikte bölgede Neolitik Dönem'den Kalkolitik Dönem'e uzanan oldukça az sayıda yerleşimin varlığı söz konusudur. Yeşilova III 1-2, Ege Gübre III, Çukuriçi VIII gibi Neolitik yerleşmelerin 6. binin ilk yarısında terk edildikleri ve uzun bir süre tekrar iskân edilmedikleri anlaşılmıştır (Derin, 2011; Sağlamtimur ve Ozan, 2012; Horejs, 2017). İzmir'deki Ulucak ve Gökçeada'daki Uğurlu yerleşmeleri ise kesintisiz olarak Geç Neolitik Dönem'den Erken Kalkolitik Dönem'e uzanır (Çevik ve Erdoğu, 2019). Ulucak'ın Erken Kalkolitik Dönem'e tarihlenen III. tabakasının MÖ 5300 civarında terk edildiği anlaşılırken (Çevik ve Erdoğu, 2020), Uğurlu'nun aynı döneme tarihlenen III. Kültür Katı, Erken Kalkolitik Dönem'in sonu olarak tabir edilen MÖ 4900'e kadar süreklilik gösterir (Erdoğu, 2018). Çanakkale'deki Gülpınar II. tabaka yerleşmesi ise MÖ 5350'e doğru ortaya çıkar ve Erken Kalkolitik Dönem'in izlenebildiği bir diğer yerleşmedir (Takaoğlu ve Özdemir, 2018).

MÖ 6. binyılın ortaları, aynı zamanda Balkanlar'dan Orta Avrupa'ya kadar birçok bölgede tarım topluluklarının izlerinin görülmeye başladığı bir dönemdir (Çevik ve Erdoğu, 2019). Balkanlar'da daha önce tercih edilmeyen yüksek yaylalarda yeni yerleşimlerin ortaya çıktığı görülürken, Vinča Kültürü ile ilişkilendirilen koyu yüzlü açkılı mallar geniş bir bölgede yayılım göstermeye başlamıştır (Özdoğan, 2011). MÖ 6. binyılın ikinci yarısında Bulgaristan'da Karanovo III-IV aşamaları izlenirken, Kuzey Yunanistan'da Paradimi I, Makri I, Sitagroi I-II ve Dikilitash I gibi yeni yerleşmeler görülür (Boyadziev, 1995; Kloukinas, 2014; Efstratiou, Fumanal, Ferrer, Urem-Kotsos, Curci, Tagliacozzo, Stratouli, Valamoti, Ntinou, Badal, Madella ve Skourtouli, 1998; Nikolaidou, Elster ve Renfrew, 2013; Darcque, Koukouli-Chrysanthaki, Malamidou, Tsirtsoni, Lespez ve Germain-Vallée, 2014). Teselya'da ise önceki döneme ait yerleşmelerin birçoğu terk edilmiş ve yerlerini yenileri almıştır (Demoule ve Perlès, 1993). Bununla birlikte Batı Anadolu ve Ege kronolojileri arasında terminolojik farklılıklar söz konusudur. Ege kronolojisinde MÖ 5500-4900 arasındaki süreç Geç Neolitik I olarak tanımlanırken, MÖ 4900-4500 arası Geç Neolitik II, MÖ 4500-3300 arası ise Son Neolitik (Final Neolithic) olarak adlandırılır (Reingruber, Toufexis, Kyparissi-Apostolika, Anetakis, Maniatis ve Facorellis, 2017, tab. 5; Tsirtsoni, 2016, tab. 1).

Batı Anadolu'da Erken ve Orta Kalkolitik dönemleri birbirinden ayırmak zorluk teşkil ediyor olsa da yeni yerleşmelerin ortaya çıkması ve Kumtepe IA-Beşik-Sivritepe Kültürü'nün gelişimine paralel olarak MÖ 5. binin başına tarihlenmek mümkündür (Erdoğu ve Çevik, 2015). Uğurlu'nun II. Kültür Katı ile yaklaşık olarak MÖ 5000 civarında Biga Yarımadası'nda izlenmeye başlayan Kumtepe IA, Beşik-Sivritepe, Hanaytepe, Alacalıgöl yerleşmeleri ve Gülpınar III bu döneme tarihlendirilir (Erdoğu, 2011; Sperling, 1976; Lamb, 1932; Blum, 2014; Gabriel, Aslan ve Blum, 2004; Takaoğlu ve Özdemir, 2018). Ayrıca İzmir civarında Limantepe VIIb ve Yeşilova II, Eşen Vadisi'ndeki Tavabaşı Mağarası ve Tlos, Manisa civarındaki Kulaksızlar ve Dağdere, Büyük Menderes havzası üzerindeki Çine-Tepecik, Latmos Dağları çevresindeki Malkayası ve Antalya'daki Karain B Mağarası gibi yerleşmeler de Orta Kalkolitik Dönem'e tarihlendirilmiştir (Erkanal, 1998; Tuncel ve Şahoğlu, 2018; Derin, Ay ve Caymaz, 2009; Derin ve Caymaz, 2018; Korkut, Işın, Takaoğlu ve Özdemir, 2015; Korkut, Işın ve Takaoğlu, 2017; Korkut, Takaoğlu, ve Sezgin, 2019; Takaoğlu, 2005; 2017; Günel, 2018; Özdemir ve Bamyacı, 2018; Seeher, 1988).

Doğu Ege'de Chios Adası'ndaki Emporio X-VIII tabakaları, Agio Gala Yukarı Mağara'nın geç tabakaları, Samos Adası'ndaki Tiganı III. tabaka ve Kalimnos (Kilimli) Adası'ndaki Vathy Mağarası ile Kikladlar'daki Ftelia gibi yerleşmelerin Ege Kronolojisine göre Geç Neolitik II'de yerleşime sahne oldukları ve Son Neolitik döneme uzandıkları düşünülmektedir (Hood, 1981; Felsch, 1988; Erdoğu ve Çevik, 2015; Sampson, 2002). Kuzey Yunanistan'da ise MÖ 6. binin ikinci yarısında ortaya çıkan yerleşmeler bu dönemde de varlık göstermektedir (Kloukinas, 2014).

Bu dönemin karakteristik özelliği hem Batı Anadolu hem de Doğu Ege adalarındaki yerleşmelerde izlenen benzer çanak çömlek geleneğidir. Kumtepe IA-Beşik-Sivritepe Kültürü olarak adlandırılan ve karakteristik formlar içeren bu çanak çömlek geleneği ağıza yakın sıralı yuvarlak deliklere sahip "cheese pot" olarak adlandırılan kapların yanı sıra mantar, sepet, mahmuz ve lades kemiği şeklindeki kulplar ve beyaz boya bezeme ile karakterizedir (Blum, 2014; Erdoğu ve Çevik, 2015). Ayrıca "cheese pot" tipi kapların benzerlerine Ege ve Yunanistan'da Son Neolitik (MÖ 4500-3300) olarak tabir edilen döneme tarihli yerleşmelerde de rastlanılmış olması, Batı Anadolu ve Ege Adaları arasında deniz yolu ile kurulan kültürel etkileşime işaret ettiği şeklinde yorumlanmıştır (Sampson, 2008).

Hem Erken hem de Orta Kalkolitik Dönemlerin izlenebildiği Uğurlu-Zeytinlik yerleşmesi Kuzeydoğu Ege adalarından birisi olan Gökçeada'nın güneybatısında yer alır (Harita 1). Radyokarbon verilerinden elde edilen sonuçlara göre MÖ 6800 civarında yerleşime sahne olmaya başlayan Uğurlu, aynı zamanda Ege adaları arasında tarım ve hayvancılığın izlenebildiği en eski yerleşmelerden birisidir. Yerleşmede 2009 yılından bu yana yürütülen kazı çalışmalarında toplam altı kültür katı tespit edilmiştir. Buna göre: MÖ 6800-6600/6500 yıllarına tarihlenen VI. Kültür Katı Çanak Çömleksiz Neolitik; MÖ 6500-5900 arasına tarihlenen V. Kültür Katı Erken Neolitik; MÖ 5900-5500 arasına tarihlenen IV. Kültür Katı Geç Neolitik; MÖ 5500-4900 arasına tarihlenen III. Kültür Katı Erken Kalkolitik; MÖ 4900-4300 tarihlerini veren II. Kültür Katı ise Orta Kalkolitik Dönem'e tarihlenmiştir (Tablo 1) (Derici ve Gürçal, 2021; Erdoğu, 2011, 2014, 2018).



Harita 1. Batı Anadolu Kalkolitik Dönem yerleşmeleri ve Gökçeada Uğurlu-Zeytinlik haritası.

Bu çalışma, Gökçeada Uğurlu-Zeytinlik yerleşmesinde yürütülen kazı çalışmalarında elde edilen veriler doğrultusunda, Kalkolitik Dönem kültür katlarının incelenmesini içermektedir. Uğurlu, Neolitik'ten Kalkolitik Dönem'e kesintisiz uzanan ve dönemler arasındaki sürecin oldukça iyi izlenebildiği bir yerleşim yeridir. Batı Anadolu'daki birçok yerleşimin aksine çok daha uzun bir yerleşim sürekliliği gösterir. Bu bağlamda çalışmada, Neolitik sonrası süreçte (MÖ 5500 sonrası) yerleşimde izlenen kültürün nasıl bir gelişim gösterdiği, bunun materyal kültürüne veya mimariye nasıl yansıdığı üzerinde durulacaktır. Bunun yanı sıra yeni kazı çalışmalarından elde edilen veriler, daha önceki çalışmalarda kültürel boşluk olarak tanımlanan MÖ 4900-4500 arasındaki süreçte yerleşimin tümüyle terk edilmemiş olabileceğini ortaya koymuştur (Derici ve Gürçal, 2021). Dolayısıyla bu aşama yeni bulgular doğrultusunda yeniden tanımlanacaktır. Çalışma, ayrıca Erken ve Orta Kalkolitik dönemler arasındaki farklılıkların tanımlanmasını da içermektedir.

Tablo 1. Gökçeada Uğurlu-Zeytinlik Yerleşmesinin Tabakalanması

Kültür Katı	Dönem	Tarih
VI	Çanak Çömleksiz veya Ön Neolitik	MÖ 6800-6600
VI-V	Erken Neolitik'e Geçiş (İlk çanak çömleğin ortaya çıkışı)	MÖ 6600-6500
V	Erken Neolitik	MÖ 6500-5900
IV	Geç Neolitik	MÖ 5900-5500
IV-III	Geç Neolitik-Erken Kalkolitik Geçisi	MÖ 5500-5300
III	Erken Kalkolitik	MÖ 5300-4900
III-II	Erken-Orta Kalkolitik Geçisi	MÖ 4900-4500
II	Orta Kalkolitik	MÖ 4500-4300
I	Yüzey: İlk Tunç Çağı/Orta Çağ	?

Erken Kalkolitik Dönem (III. Kültür Katı)

Uğurlu-Zeytinlik yerleşmesinin Erken Kalkolitik Dönem'i III. Kültür Katı ile temsil edilir ve MÖ 5500-4900 yılları arasına tarihlendirilmiştir (Erdoğu, 2018). MÖ 5500-5300 arası süreç Neolitik-Kalkolitik geçişi olarak tanımlanmıştır. III. Kültür Katı'na ait kalıntılar yerleşmenin farklı kesimlerinde ve diğer kültür katlarına oranla daha geniş bir alanda tespit edilmiştir. Bu kültür katının izlendiği üç farklı alanda 6 bina ve toplam 42 çukur bulunmuştur.

Yerleşmenin doğusunda bitişik ve ortak duvarları paylaşan üç binanın bulunduğu bir kompleks kazılmıştır (3 Nolu Bina Kompleksi) (Resim 1). Yaklaşık 18 x 11 m. ölçülerindeki kompleksin en büyük binası doğu taraftaki 3A binasıdır. Bina dikdörtgene yakın planlı, yaklaşık 7 x 11 m. ölçülerinde ve dört odalıdır. Farklı büyüklükteki odaların en büyüğü 5x4 m. ölçülerindedir. Girişteki odada 1 m. derinliğinde ve 80 cm. genişliğinde bir çukur bulunmuştur. Orta kısımdaki 3B binasının iki odası kazılmış olsa da üçüncü bir odanın daha olabileceği anlaşılmıştır. Ortaya çıkartılmış olan kısmı yaklaşık 6 x 4 m. ölçülerindedir. 3A binasında olduğu gibi girişteki odasında 1.5 m. derinliğinde ve 1 m. genişliğinde tabana kazılmış bir çukur bulunur. Batı taraftaki 3C binasında üç oda tespit edilmiştir ve yaklaşık 8 x 7 m. ölçülerindedir. Binaların tabanı büyük oranda kil sıvalıdır ve bazı odalarda birden fazla yenileme katmanı izlenmiştir. Tamamında girişler güneybatıya dönüktür. Kuru duvar tekniğinde ve taş malzeme kullanılarak inşa edilmişlerdir. İç odalarda kare ya da ovale yakın formda, taştan hafif yükseltilecek oluşturulmuş platformlar bulunur. Binaların farklı zamanlarda ve birbirine eklenerek inşa edildikleri anlaşılmıştır.

Batı tarafta dikdörtgen planlı, kuru duvar tekniğinde inşa edilmiş, yaklaşık 6 x 7 m. ölçülerinde, tek odalı ve avlulu bir bina bulunmuştur (Bina 4). Tabanı sıvalıdır ve taban sıvası üzerinde yer yer kırmızı boyalı alanlar tespit edilmiştir. Bina tabanından alınan sıva örneği üzerinde yapılan XRF ve XRD analizleri, sıva harcına kireç eklendiğini göstermiştir (Gürçal ve Ulubey, 2020). Güney taraftaki giriş açıklığında büyük bir boynuz bulunmuştur. Ön

tarafındaki avlusu yaklaşık 6 x 5 m. ölçülerindedir ve iki taraftan birkaç sıra yüksekliğinde taşlarla çevrelenmiştir. Bina, çevresine kazılmış çukurlar ve avlu girişinde bulunan mezar çukuruyla doğrudan ilişkili olmalıdır. Buluntuları, konumu ve diğer özellikleri nedeniyle kamusal veya özel bina olarak nitelendirilmiştir.



Resim 1. Erken Kalkolitik Dönem'e tarihli 3 Nolu Bina Kompleksi (Uğurlu-Zeytinlik Höyük Kazı Arşivi)

Yerleşmenin ortalarına yakın bitişik ve ortak duvarları paylaşan iki büyük bina bulunmuştur (Bina 11 ve Bina 12). Batı taraftaki Bina 12'nin daha erken bir aşamada yapıldığı anlaşılmıştır. Bina kare planlı, tek odalı ve 8 x 8 m. ölçülerindedir (Resim 2). Taştan yapılmış duvarlarının genişliği yaklaşık 1 m. ile 70 cm. arasında değişir. Tabanı kil sıvalıdır ve en az iki yenileme evresi tespit edilmiştir. Binanın ortalarında eşit mesafelerde yerleştirilmiş taşıyıcılara ait direk delikleri bulunur. Kuzey duvarına bitişik hafif yükseltilmiş bir platform ve 2 x 1.4 m. ölçülerinde, etrafı üç taraftan taşlarla sınırlandırılmış kırmızı tabanlı bir alan tespit edilmiştir. Girişi güneydedir ve yine güneye yakın tarafta bir ocak bulunmuştur. Dolgusunda çukurlara rastlanmıştır. Farklı genişliklerde ve oldukça sığ derinlikteki çukurların büyük çoğunluğu bina tabanı üzerinde sonlanır. Binanın terk sonrasında bilinçli olarak gömülmüş olabileceğine dair kanıtlara da ulaşılmıştır. Bu kanıtlar, çukurların birçoğunun bina tabanını tahrip etmeden sonlanması; özellikle bir çukurun ocağın ölçülerine denk gelecek şekilde kazılmış ve

kapatılmış olması; direk deliklerinin ve taban sıvasının tümüyle korunmuş olması; ve bina çevresinde yıkılmaya dair hiçbir duvar kalıntısına rastlanmamış olması olarak özetlenebilir.



Resim 2. Erken Kalkolitik Dönem'e ait Bina 11 ve Bina 12 (Uğurlu-Zeytinlik Höyük Kazı Arşivi)

Doğu taraftaki Bina 11, 7 x 7 m. ölçülerinde, tek odalı ve kare planlıdır (Resim 2). Bina 12'de olduğu gibi girişi güneyde ve tabanı kil sıvalıdır. İç mekânda biri kuzey diğeri güney tarafta iki ocak bulunmuştur. Ocaklara bitişik ve aynı büyüklükte kilden yapılmış platformlar tespit edilmiştir. Batı duvarına yakın yine kilden yapılmış yarı dairesel formda bağımsız bir platform daha saptanmıştır. Taşıyıcılar için oluşturulmuş direk deliklerine de rastlanmıştır. Binanın doğu tarafındaki duvarların tahribat nedeniyle onarım gördüğü ve sonradan eklenen duvarlarla desteklendiği anlaşılır. Ön tarafına, olasılıkla sonradan bir avlu eklenmiştir. Binanın dolgusuna kazılmış üç çukur ortaya çıkartılmıştır. Ancak bunların diğer binada (Bina 12) olduğu gibi bina kapama ile ilişkisi açık değildir. Farklı zamanlarda kazıldıkları ve ikisinin II. Kültür Katı'na ait olduğu anlaşılmıştır. Ayrıca binada bilinçli bir kapama eylemine dair kanıta da ulaşılamamıştır.

Yerleşmedeki toplam 47 çukurdan 42'si III. Kültür Katı'nda tespit edilmiştir (Resim 3). Çukurların büyük çoğunluğu batıdaki kamusal binanın çevresinde ele geçmiştir. Buradaki çukurlar çoğunlukla farklı genişliklere ve derinliklere sahiptir. Az sayıda sıvasız çukura rastlanmış olsa da büyük çoğunluğu sıvalıdır. Sıva kalınlığı 3 ile 5 cm. arasında değişirken, birçoğunda taban seviyesinde kalınlaştığı görülür. Çukurların tamamı farklı büyüklükte taşlar ve farklı türlerde malzeme ile doldurularak kapatılmıştır. Bu alanda kazılan çukurlar ritüel pratiklerle ilişkilendirilmiştir (Karamurat, Atakuman ve Erdoğu, 2021). Ancak yeni elde edilen

veriler başka amaçlar için de kullanılmış olabileceğine işaret eder. Kesiti alınan bir çukurun tabanında farklı renk ve nitelikte üç ayrı sıva katmanı izlenmiştir. Bu durum, çukur sıvasında farklı zamanlarda ve çeşitli nedenlerle yenileme yapılmış olabileceğini gösterebilir. Dolayısıyla çukurların ritüel eylemin sonlandırılmasının bir sembolü olarak bilinçli bir şekilde kapatılmış olmalarının yanı sıra ikincil bir kullanımlarının olabileceğini düşündürmektedir. Bununla birlikte sıvalı çukurları depolama pratikleriyle ilişkilendiren çalışmalar da mevcuttur (Jiménez-Jáimez ve Suárez-Padilla, 2019; Filipović, Obradović ve Tripković, 2017). Batı alanından seçilen bir çukurun dolgusundan çıkartılan toprağa sulu elek yöntemi uygulanmış ve mercimek, buğday, fındık gibi bitki kalıntılarında rastlanmıştır. Bu tür kalıntıların olması, bazı çukurların depolama amaçlı olarak da kullanılmış olabileceğini düşündürür.

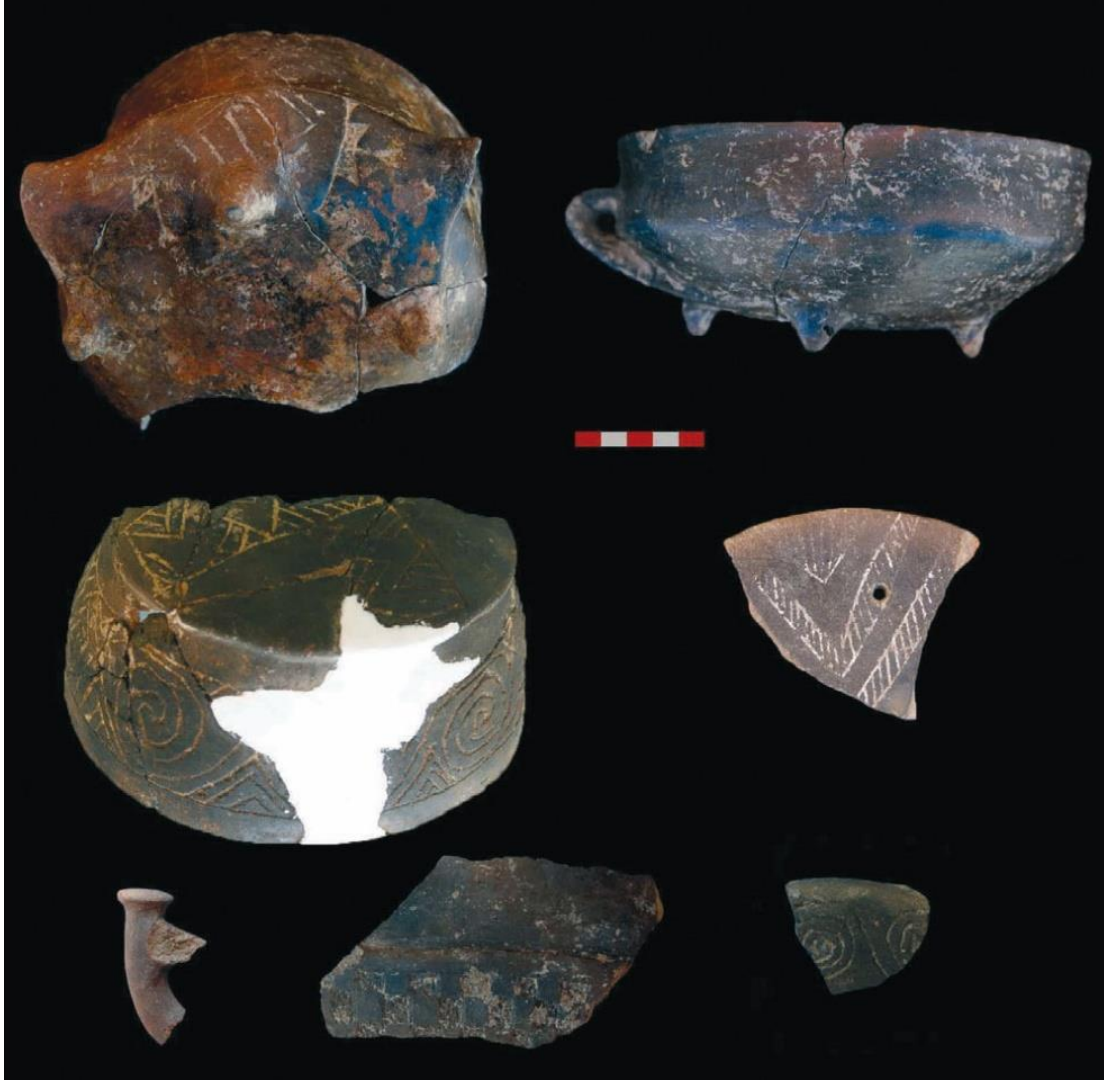


Resim 3. Erken Kalkolitik Dönem'e ait sıvalı çukur örnekleri (Uğurlu-Zeytinlik Höyük Kazı Arşivi)

Uğurlu'nun Erken Kalkolitik Dönem çanak çömlekleri Balkan kültürleri ile benzerlik taşısa da çoğunlukla yerel özellikler sergiler (Resim 4). Neolitik-Kalkolitik geçişi olarak tabir edilen MÖ 5500-5300 arasındaki örneklerde, bir önceki Neolitik Dönem geleneğinin etkileri gözlenir. MÖ 5300'den sonra ise koyu yüzlü açık mallar daha baskın hale gelmeye başlar. Kapak formları ile dört ayaklı, kutu biçimli kaplar ve düğme veya boynuz biçimli tutamaklar karakteristiktir (Erdoğan, 2018). Ayrıca iki yanında kulak biçimli çıkıntıları olan "anthropomorfik" kaplar da adaya özgüdür ve bu dönemde görülmeye başlanır. Ağız çapları geniş büyük kâse ve çanaklar ortaya çıkar. Bezeme yaygındır ve genellikle dört ayaklı kâseler ve kutu biçimli kaplara uygulanır. Baskı, çizgi, sığ oluk ve kazıma gibi bezeme teknikleri görülür. Baskı tekniğinde yapılmış nokta, üçgen ve dikdörtgen gibi şekiller yaygındır. Dama tahtaları ve üçgenlerin bir arada kullanıldığı motifler ile spiral ve meander motifleri karakteristiktir (Erdoğan, 2012).

III. Kültür Katı'nda obsidiyen, bal rengi çakmaktaşı, mermer, nefrit ve jadeite gibi ada kaynaklı olmayan hammaddelerden yapılmış buluntulara rastlanmıştır. Obsidiyenler üzerinde XRF tekniği kullanılarak yapılan kimyasal analizler, büyük çoğunluğunun Melos adasındaki kaynaklardan, bir kısmının da İç Anadolu'daki Göllü Dağ'dan sağlandığını göstermiştir (Milić, 2016). Balkan kökenli bal rengi çakmaktaşı, olasılıkla Yunanistan Trakyası'ndaki *Comotini* bölgesinden sağlanmış olmalıdır (Guilbeau ve Erdoğan, 2011). Jadeitin ise Syros

Adası'nda kaynakları bulunmuştur (Sørensen, Pétrequin, Pétrequin, Errera, Horejs ve Herbaut, 2017). Nefritin Anadolu'daki kaynaklardan getirilmiş olması mümkündür. Mermerin hem Anadolu kıyılarındaki kaynaklardan hem de Ege'deki yakın adalardan getirilmiş olabileceği düşünülebilir.



Resim 4. Erken Kalkolitik Dönem çanak çömlek örnekleri (Erdoğan, 2018, fig. 37.5.)

Yontmataş alet yapımında kullanılan hammaddenin büyük bir kısmı yerel kaynaklardan sağlanmış olmalıdır. Adanın doğusunda çakmaktaşı kaynaklarının varlığı bilinmektedir ve yerleşmedekilerle benzerlik gösterir. Yontmataş aletlerin genel dağılımına bakıldığında düzeltili dilgiler nadir, delici ve kazıyıcılarınsa daha baskın olduğu görülür. Cilalı taş balta ve keski gibi buluntuların yapımında meta-serpantinit, jadeit, nefrit, meta-bazalt, meta-gabro türü metamorfik kayaların dışında çamurtaşı, sedimanter kayalar ve volkanik kayalar da kullanılmıştır (Dirican, Atakuman, Biler ve Erdoğan, 2017).

Figürinler, Uğurlu Kalkolitik Dönem kültürünün önemli özelliklerini yansıtan buluntu gruplarından biridir (Resim 5). Adaya özgü düz gövdeli, sokma başlı, geniş kalçalı figürinlerin büyük çoğunluğu yerleşimin batısındaki çukurlarda ve kamusal binada bulunmuştur.

Mermerden yapılmış figürin örnekleri ilk kez bu dönemde ortaya çıkar (Gemici, 2018). *Glycymeris* ve *Spondylus* gibi deniz kabuklularından yapılmış bilezik ve boncuklar da oldukça yaygındır. İşlenmiş ve yarı işlenmiş örneklerin dışında işlenmemiş örnekler de bulunmuştur. Dolayısıyla yerleşmede işlenmiş olabilecekleri düşünülmüştür (Baysal ve Erdoğan, 2014).



Resim 5. III. Kültür Katı'nda bulunmuş figürin örnekleri (Uğurlu-Zeytinlik Höyük Kazı Arşivi)

Kemikten yapılmış aletler bu dönemin en yaygın buluntuları arasındadır. Bir önceki dönemde görülmeyen yeni alet tipleri ortaya çıkmıştır ve üretim tekniğinde farklılıklar görülür. Bız, spatula ve mablak gibi sivri uçlu aletler daha yaygındır. Kesicilere, önceki dönemde olduğu gibi nispeten az rastlanılır. Kaşık ve kaşık sapı gibi aletler de önceki döneme oranla daha azdır (Paul ve Erdoğan, 2017).

III. Kültür Katında ele geçen hayvan kalıntılarının zooarkeolojik incelemesi, farklı türlerden değişen oranlarda yararlanıldığını göstermiştir. Kızıl Geyik gibi av hayvanlarında artış görülür. Ayrıca keçi tüketiminde, koyun ve sığır gibi evcil türlere ve domuza oranla artış söz konusudur. Keçi ve koyun birlikte en baskın grubu oluşturur (Atıcı, Birch ve Erdoğan, 2017). Bu dönemde tarımsal faaliyetlerin de etkin bir şekilde yürütüldüğü anlaşılmıştır. Ağırlıklı olarak çeşitli tahıl ve baklagil türlerinin tüketildiği tespit edilmiştir. Rus buğdayı olarak da bilinen *Triticum timopheevii* ilk kez bu dönemde görülmeye başlanır (Valamoti, 2014). Erken Kalkolitik Dönem için denizel canlılar da besin ekonomisinde önemli bir yer tutar.

Cerastoderma glaucum, *Mytilus gallaprovincialis* ve *Patella* gibi yumuşakça türlerinin bu dönemde yoğun bir şekilde tüketildiği anlaşılmıştır.

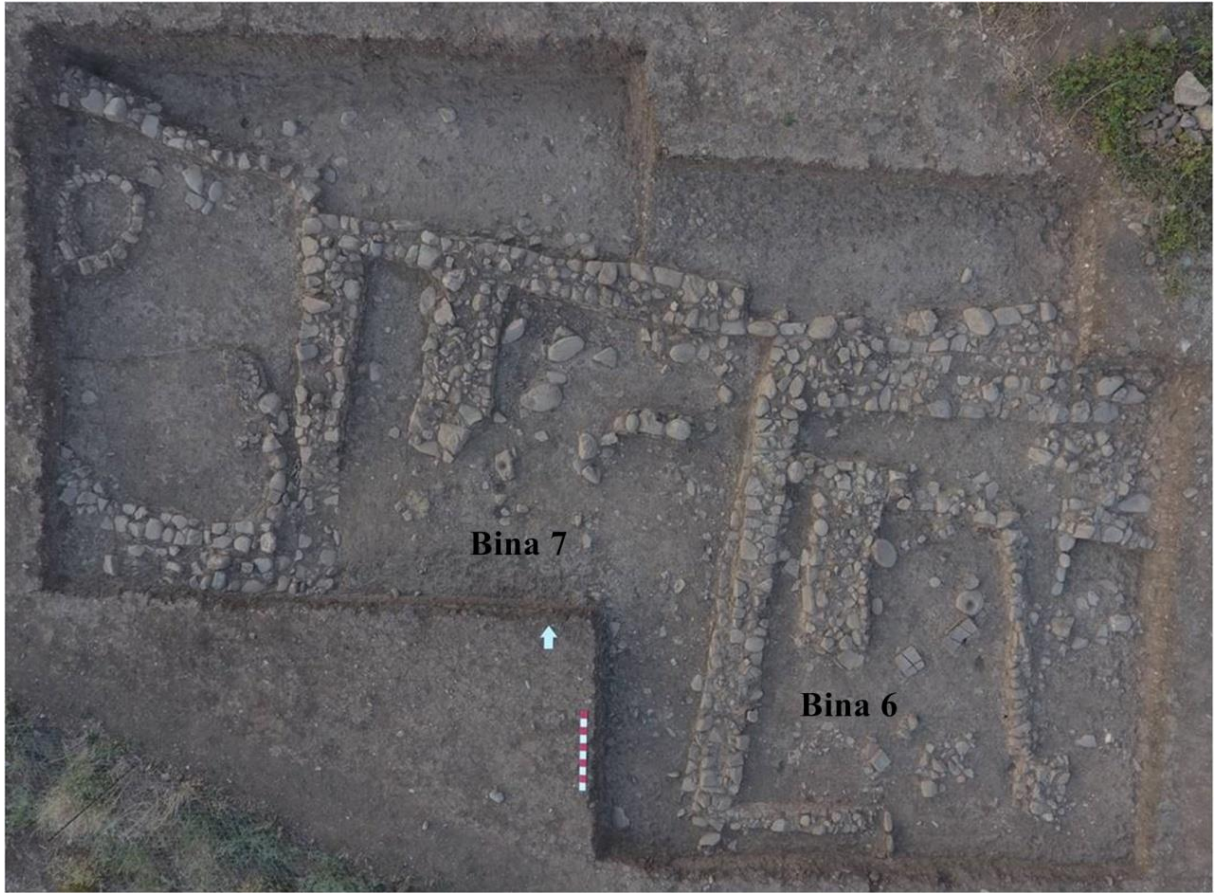


Resim 6. Erken Kalkolitik Dönem'e ait mezar çukuru (Uğurlu-Zeytinlik Höyük Kazı Arşivi)

Kamusal binanın önüne kazılmış bir çukurda farklı yaş ve cinsiyetlerde toplam 11 bireye ait kalıntıya rastlanmıştır (Resim 6). İskeletler üzerinde yapılan inceleme, bireylerin çukura özensizce ve yakın zaman aralıklarıyla atıldıklarını göstermiştir (Boz ve Erdoğan, 2019). Bu uygulamanın yerleşime özgü bir defin ritüelinin parçası mı yoksa bir tören sırasında kurban edilmiş kişilere mi ait olduğu anlaşılamamıştır. 3 Nolu Bina Kompleksi'nin girişindeki odanın tabanında bir insana ait kafatası parçaları bulunmuştur. Binanın bu kısmı aynı zamanda binanın terk edilmesiyle ilişkili olabilecek ritüel aktivitelerin de izlenebildiği bir yerdir. Bu tür örnekler çoğu zaman "ata kültü" ile ilişkilendirilme eğilimindedir (Kuijt, 2002). Diğer örnekler ise yerleşmenin batısındaki çukurlarda bulunmuştur.

Orta Kalkolitik Dönem (II. Kültür Katı)

Batı Anadolu kronolojisine göre MÖ 4900-4200 yıllarına tarihlendirilmiş olan Orta Kalkolitik Dönem'e ait kalıntılar, Uğurlu-Zeytinlik yerleşmesinin II. Kültür Katı'nda ortaya çıkarılmıştır. Bu dönemin tarihlemesi binalardan alınan radyokarbon örneklerine göre yapılmış ve yaklaşık olarak MÖ 4500-4300 aralığındaki 200 yıllık bir zaman dilimine tarihlendirilmiştir. Dolayısıyla Erken Kalkolitik Dönem'in sonu olarak kabul edilen MÖ 4900 civarında terk edilmiş olabileceği düşünülmüştür (Erdoğan, 2018). Ancak birkaç çukurdan elde edilen bulgular, MÖ 4900-4500 arasında yerleşmenin kısmen kullanılmış olabileceğini düşündürmüştür (Derici ve Gürçal, 2021). Bu kültür katıyla ilişkilendirilen kalıntılar önceki döneme oranla daha kısıtlı alanda izlenebilmiştir.



Resim 7. Orta Kalkolitik Dönem'e ait Bina 6 ve Bina 7 (Uğurlu-Zeytinlik Höyük Kazı Arşivi)

II. Kültür Katı'na ait mimari kalıntılara yerleşmenin batı ve doğu tarafında kazılan iki ayrı alanda ulaşılmıştır. Yerleşmenin batısında kazılan bina (Bina 1) 6 x 5 m. ölçülerinde, dikdörtgen planlı, sıkıştırılmış toprak tabanlı, kuru duvar tekniğinde inşa edilmiş, tek odalı ve tek katlıdır. Korunan temellerden anlaşıldığı kadarıyla binanın duvarları onarım geçirmiştir. Güney taraftaki girişi, yaklaşık 1 metrelik küçük bir koridor ile iç mekâna uzanır. İç mekân düzenlemesine bakıldığında kuzeybatı köşede taştan yapılmış, dikdörtgen şekilli ve duvara bitişik bir platform bulunur. Yaklaşık 1.45 x 0.75 m. ölçülerinde ve tabandan 40 cm. kadar yükseltilerek oluşturulmuştur. Platformun çevresinde havan ve öğütme taşı gibi *in situ*

buluntular ele geçmiştir. Binada, ayrıca büyük boyutlu bir depolama kabı da *in situ* olarak bulunmuştur. Batı tarafında birbirine bitişik iki avlu bulunur. Avlular, apsis şeklinde duvarları ile yarı oval görünümündedir ve tek sıra taşlarla çevrelenmiştir.

II. Kültür Katı'na ait diğer binalar (Bina 6 ve Bina 7) yerleşmenin doğusuna yakın bir alanda kazılmıştır (Resim 7). Bitişik olarak inşa edilmişlerdir ve ortak duvarları paylaşırlar. Her ikisi de dikdörtgen planlı ve kuru duvar tekniğinde inşa edilmiştir. Bina 6, 7 x 5 m. ölçülerinde iken, Bina 7, 7 x 5.5 m. ölçülerindedir. İki binanın de tabanı sıkıştırılmış toprakla oluşturulmuştur. Girişleri güney taraftadır. Bina 6, iç mekânda bölünmüş olsa da duvarların yapısından yalnızca birkaç sıra yükseltilmiş olabilecekleri anlaşılmıştır. Dolayısıyla odalara ayrılmış bir binadan ziyade belirli faaliyetler için sınırların belirlendiği bir bina görünümü sergiler. Taştan yapılmış dikdörtgen şekilli platform kuzey batı köşeye ve kuzey duvarına bitişik yapılmıştır. Çevresinde havan, öğütme taşları ve büyük boyutlu depolama kaplarına ait parçalar ele geçmiştir. Batı taraftaki Bina 7'nin iç düzenlemesi de II. Kültür Katı'nın diğer iki binası ile benzerdir. Platform yine kuzeybatı köşededir. Platform, havan ve öğütme taşlarının birlikteliği burada da görülür. Gene büyük boyutlu depolama kaplarına ait parçalar bulunmuştur. Binanın batı tarafında etrafı tek sıra taşlarla çevrelenmiş ve binaya bitişik bir avlu tespit edilmiştir. Avlunun güney tarafında tabandan hafif yükseltilerek oluşturulmuş, yaklaşık 2 x 2 m. ölçülerinde ve yarım ay biçiminde taşlarla çevrili bir alan bulunur. Bu alanda ele geçen işlenmiş ve yarı işlenmiş taş aletler, ışık olarak kullanılmış olabileceğini düşündürür. Avluda, ayrıca depolama amaçlı kullanım görmüş olabilecek, etrafı küçük boyutlu taşlarla çevrelenmiş 1x1 m. ölçülerinde ve yuvarlak planda bir mimari öge ele geçmiştir.

II. Kültür Katı çukurları, III. Kültür Katı'na ait Bina 11'in dolgusunda bulunmuştur. İki çukur da III. Kültür Katı çukurlarına oranla daha geniş ölçülere sahiptir. Bunlardan birisi tümüyle sıvalıyken, diğeri kısmen sıvalıdır. Sıvalı olan çukur binanın taban seviyesinde sona ererken, diğeri bina tabanının yaklaşık 50 cm. kadar altına iner. Doldurulma biçimleri ve malzeme içerikleri III. Kültür Katı çukurları ile benzerdir. Çukurların tarihlenmesi çanak çömlek örneklerinden yola çıkılarak yapılmıştır. Orta Kalkolitik Dönem'de Batı Anadolu'da yaygın olarak izlenen Kumtepe IA / Beşik Sivritepe Kültürü ile ilişkili örneklerin yanı sıra Uğurlu'nun II. Kültür Katı'nda ortaya çıkan formlar bir arada bulunmuştur. Ayrıca Batı Anadolu ve Doğu Ege adalarında MÖ 5. binyılda yaygın olarak izlenen perdah bezemeli çanak çömlek örnekleri ve III. Kültür Katı için karakteristik olan kulakçıklı kap formları da ele geçmiştir (Derici ve Gürçal, 2021). Bu çukurların, Uğurlu yerleşmesinde MÖ 4900-4500 yılları arasındaki iskân boşluğunu doldurduğu anlaşılmaktadır.

II. Kültür Katı çanak çömleğinin tamamı el yapımıdır ve açık siyah, gri, kırmızı ve devetüyü rengi mallar ile karakterizedir (Resim 8). Kaba malların oranı ince mallara göre daha fazladır. Bir önceki dönemde görülen kutu kaplar ve kulak biçimli tutamakları olan kaplar II. Kültür Katı'nın başlarında izlenirken, sonlarına doğru (MÖ 4500-4300) ortadan kalkar. Ayrıca düğme biçimli kulplar da ortadan kalkmıştır. Mahmuz kulplar ise değişerek devam eder. Perdah ve beyaz boya bezemenin yanı sıra burma, sepet ve lades biçimli kulplar da ilk kez bu dönemde ortaya çıkar. Erken Kalkolitik Dönem'in omurgalı kase formları ortadan kalkarken, içe dönük ağızlı keskin profilli ve dışa çıkıntılı ağızlı kaseler ilk kez görülür. İnsan yüzü betimli bir kap parçası üniktir (Erdoğan, 2018, 2012).



Resim 8. Orta Kalkolitik Dönem çanak çömlek örnekleri (Uğurlu-Zeytinlik Höyük Kazı Arşivi)

Çakmaktaşı, bu dönem için de yontmataş teknolojisinin birincil hammaddesidir. Üretim tekniğinde Erken Kalkolitik Dönem'e göre belirgin bir farklılık gözlenmez. Yongaların oranı dilgilere göre çok daha fazladır. Delicilerin oranında azalma söz konusudur. Az sayıdaki büyük boyutlu sırtlı parçalar ise karakteristiktir. Balkan kökenli bal rengi çakmaktaşıdan yapılmış bıçaklar bu aşamada da görülmeye devam eder (Erdoğu, 2014). Bu dönemde ele geçen obsidiyenlerin neredeyse tamamı Melos Adası'ndaki kaynaklardan sağlanmıştır. Obsidiyenden yapılmış aletlerin büyük çoğunluğu prizmatik dilgilerden oluşur ve baskı düzelti tekniği ile çıkartılmıştır (Milić, 2016). Bunların dışında kaynakları ada dışında olan mermerden yapılmış buluntulara da rastlanır.

II. Kültür Katı figürinleri geniş kalçalar, kısaltılmış kollar, hafifçe daralan silindirik boyunlar gibi özellikler sergiler. Kuzey Ege'deki yerleşmelerde bulunmuş örneklerle benzerlikler görülür (Gemici, 2018). İdol tarzı figürinler ilk kez ortaya çıkar. Bu kültür katının kemik aletleri, hem sayısal hem de çeşitlilik açısından daha sınırlıdır. Alet kalitesinde de bir düşüş söz konusudur. Sivri uçlu aletler en yaygın alet tipidir. Bızlar nispeten daha azdır (Paul ve Erdoğu, 2017). Boncuk, pendant ve bilezik gibi nesnelere ağırlıklı olarak deniz kabuklularından

yapılmıştır. Bunların arasında Spondylus'dan yapılanların oranı daha fazladır. Kesin kanıtlar olmamakla birlikte, bu tür nesnelere yerleşmede üretilmiş olabileceği de düşünülür (Baysal ve Erdoğan, 2014).

II. Kültür Katı'nda kazılan alanlarda yapılan flotasyon çalışmalarında henüz herhangi bir bitki veya tahıl kalıntısına rastlanmamıştır. Buna karşın tahılın öğütülmesiyle ilişkili öğütme taşı gibi buluntuların yaygınlığı, tarımsal üretimin besin ekonomisinin önemli bir parçası olduğuna işaret eder. Büyük oranda evcil olmak üzere hayvan kemikleri de yaygın olarak ele geçmiştir. Ancak bunlar üzerinde henüz herhangi bir zooarkeolojik inceleme yapılmamış olduğu için tümüyle tanımlanamamıştır. Deniz kabukları da oldukça yaygın bir buluntu grubudur. *Cerastoderm aglaucum* ve *Patella* türü yumuşakçalar en yaygın türlerdir. III. Kültür Katında oldukça yoğun tüketildiği anlaşılan *Mytilus gallaprovincialis* türü ise bu dönemde oldukça az sayıdadır.

Değerlendirme

Uğurlu'nun III. Kültür Katı ile temsil edilen ve Anadolu kronolojisinde MÖ 5500-4900 arasına tarihlendirilmiş olan Erken Kalkolitik Dönem'de mimaride ve materyal kültüründe önemli değişiklikler olduğu görülür. Ancak bu değişiklikler yaklaşık 150-200 yıla yayılan bir geçiş sürecine işaret eder. Neolitik-Kalkolitik geçişi olarak tanımlanan MÖ 5500-5300 arası süreçte bir önceki Geç Neolitik Dönem'in etkileri görülmeye devam eder. Bu durum, özellikle de çanak çömlek teknolojisinde belirgindir. MÖ 5300 sonrasında ise çanak çömleklerde ve mimaride önemli değişiklikler gözlenir. Çanak çömlekler üzerinde izlenen Neolitik etkiler tümüyle ortadan kalkmıştır. Adaya özgü formlar ortaya çıkar. Önceki dönemde çanak çömleklerde görülen Anadolu etkileri bu dönem için söz konusu değildir. Balkan etkileri görülse de büyük oranda adaya özgü bir kültürden bahsetmek mümkündür. Çanak çömleklere paralel olarak mimarinin de tümüyle değiştiği anlaşılır. Yaklaşık olarak MÖ 5300'den sonra hem bitişik hem de bağımsız inşa edilmiş binalar görülmeye başlanır. Geç Neolitik dönemin nispeten küçük boyutlu, oval ve dikdörtgen form özellikleri sergileyen tek odalı binalarının yerini, daha büyük ölçekli, çok ve tek odalı binalar almıştır. Bitişik nizamda ve eklenerek zamanla genişleyen bina grupları bu dönemde ortaya çıkar. Bazı binalarda avlular görülmeye başlanır. Çukur kazma geleneği ise Geç Neolitik sonundan Orta Kalkolitik Dönem'in başlarına kadar süreklilik gösteren bir uygulamadır ve büyük oranda benzer şekilde devam etmiştir. Uğurlu'nun Erken Kalkolitik dönem mimarisi, inşa tekniği ve bina formları açısından Troas Belgesi'ndeki Gülpınar II ile bazı benzerlikler göstermektedir. Ayrıca Uğurlu'daki kil sıvalı çukurların benzerlerine Gülpınar II yerleşiminde de rastlanmıştır (Takaoğlu, 2006). Ancak Uğurlu yerleşim düzeni itibariyle oldukça farklıdır ve kamusal binalar ile konut binalarının birbirinden ayrı olduğu bir düzen vardır.

Besin ekonomisi büyük oranda Geç Neolitik Dönem'le benzer olsa da bazı evcil hayvan türlerinin daha yoğun tüketimi söz konusudur. Ayrıca bazı bitki türlerinin de ilk kez bu dönemde tarıma alındığı anlaşılır. Alet teknolojisinde ise mimaride ve çanak çömlek geleneğinde olduğu gibi köklü bir değişim görülmez. Yontma ve sürtme taş endüstrisi büyük oranda yerel kaynaklardan sağlanmıştır. Obsidiyen, bal rengi çakmaktaşı, mermer, jedait ve nefrit gibi nesnelere varlığı Balkanlar, Anadolu ve Ege adaları ile geniş çaplı iletişim ağının kurulmuş olduğuna işaret eder. Kemik aletlerin türlerinde ve üretiminde farklılıklar görülür. Figürinlerin ise çanak çömleklerde olduğu gibi çoğunlukla yerel özellikler sergilediği anlaşılır.

Hem mimari ve yerleşim düzeni hem de materyal kültürü ile ilgili verilerden hareketle, Uğurlu'nun Erken Kalkolitik Dönem'i için nerdeyse tümüyle yerel ve kendi dinamikleri içinde gelişim gösteren bir kültürden bahsetmek mümkündür.

MÖ 4900-4300 arasına tarihlendirilen Orta Kalkolitik Dönem erken ve geç olarak iki evreye ayrılabilir. Çukurlarla temsil edilen ve çanak çömlek örnekleriyle tanımlanmış olan erken evre Erken-Orta Kalkolitik geçişi olarak tanımlanabilir (MÖ 4900-4500 arası). Bu aşamada Erken Kalkolitik Dönem'in etkileri görülmeye devam eder. Ancak yerleşmenin iskânına dair veri sağlanamamıştır. Bununla birlikte bir yeri terk etmenin sosyal birlikteliği tehdit eden bir eylem olduğu ve terk etmeyi takip eden süreçte yerleşim üzerinde sosyal birlikteliğin sağlanması amacıyla bir takım hatırlatıcı aktivitelerin düzenlenebileceği ileri sürülmüştür. Çukurlar da kimlik ve hafıza oluşturma girişimi olarak görülen bu tür aktivitelerin araçları olarak yorumlanmıştır (Pollard, 1999). Dolayısıyla II. Kültür Katı çukurlarının bu tür bir aktivitenin parçası olabileceği de düşünülebilir. Bu durumda çukurların yerleşmenin terk edildiği Erken Kalkolitik Dönem'in hemen sonrasında bir yere tarihlendirilmesi mümkündür. Ayrıca Erken ve Orta Kalkolitik Dönem'e özgü çanak çömlek parçalarının bir arada bulunmuş olması da bunu destekler niteliktedir. Çukurlardan sağlanan veriler, her ne kadar MÖ 4900-4500 arasındaki zaman diliminde yerleşmenin tümüyle terk edilmemiş olduğunu ortaya koysa da neler olduğunu tümüyle anlamak için yetersizdir.

Uğurlu'da Orta Kalkolitik Dönem'in ikinci ve geç evresi daha iyi anlaşılmıştır. MÖ 4500-4300 yıllarına tarihlenen bu süreçte mimarinin ve çanak çömlek geleneğinin tümüyle değiştiği anlaşılmıştır. Mimaride standartlaşma söz konusudur. Binaların boyutları ve iç düzenlemeleri tümüyle benzerdir. Boyutları küçülmüştür ve tamamı tek odalıdır. Erken Kalkolitik Dönem mimarisinde izlenen yoğun kil sıva uygulaması bu dönemde görülmez. Binaların tümünde tabanlar sıkıştırılmış toprak ile oluşturulmuştur. Ayrıca ocak ve fırın gibi unsurlara da rastlanmamıştır. Girişler önceki dönemde olduğu gibi güney taraftadır ve mimaride taş malzeme kullanımı devam eder. Bu döneme ait bulgular, yerleşmenin yalnızca belli alanlarının kullanılmış olabileceğine işaret eder. Dolayısıyla önceki döneme oranla daha küçük ve binaların mesafeli konumlandırıldığı bir yerleşim düzeninden bahsedilebilir.

Uğurlu'nun Orta Kalkolitik Dönem'e tarihli II. Kültür Katı'ndan sağlanan veriler her ne kadar Batı Anadolu ile kültürel ilişkilerin varlığına işaret etse de büyük oranda yerel olarak gelişim göstermiş bir geleneğe işaret etmektedir. Çanak çömleklerde Kumtepe IA-Beşik-Sivritepe Kültürü ile bazı benzerlikler olsa da Batı Anadolu Orta Kalkolitik Dönem'e tarihli yerleşmelerden bilinen bazı karakteristik ve yaygın kap formları Uğurlu'da görülmez (örn. *cheese pot* tipi kaplar). Önceki döneme ait kap formları tümüyle ortadan kalkmış ve bir kısmı adaya özgü yeni formlar ortaya çıkmıştır. Taş alet teknolojisi büyük oranda önceki dönemle benzerdir. Bu dönemin besin ekonomisine dair veri sağlanmamıştır. Ancak evcil hayvan ve tarımsal üretimin yaygın olduğu söylenebilir. Bununla birlikte komşu bölgelerle kurulan iletişim ağları bu dönemde de devam eder. Obsidiyen örneklerinin neredeyse tamamı Melos kökenlidir. Mermerin ise Batı Anadolu ya da Ege'deki kaynaklardan sağlanmış olduğu düşünülebilir. Bununla birlikte Kulaksızlar Mermer Atölyesi ile ilişkilendirilen ve Kumtepe, Gülpınar, Beşik-Sivritepe, Alacalığöl, Hanaytepe gibi Troas yerleşimlerinde benzerleri görülen sivri dipli konik mermer kaplar Uğurlu'da yoktur (Blum, Aslan, Uysal, Kirschner ve Kraus, 2011; Takaoglu 2002). Figürinler ise Kuzey Ege ile benzer özellikler sergilemektedir, fakat Kilya türü figürinlere rastlanmamıştır. Uğurlu II. Kültür Katı mimarisine bakıldığında inşa tekniği açısından Teselya, Ege Adaları ve Troas Belgesi'ndeki yerleşimlerle bazı

benzerlikler görülse de standartlaşmış bina formları ve yerleşim düzeni itibarıyla oldukça farklıdır. Bu veriler dikkate alındığında, her ne kadar çevre kültürlerle bir etkileşim söz konusuysa da Uğurlu'nun Orta Kalkolitik Dönem'i için büyük oranda yerel bir kültürden söz edilebilir.

Sonuç

Uğurlu'nun Geç Neolitik ve Erken Kalkolitik Dönem kültür katları arasında belirgin farklılıklar söz konusudur. İki dönem arasındaki bu farklılıklar özellikle mimaride, yerleşim düzeninde ve çanak çömlek geleneğinde belirgindir. Ancak bu, zamana yayılan bir değişimdir ve daha çok MÖ5300'den sonra belirgin hale gelir. Bu tarihten sonra izlenen kültür, büyük oranda adaya özgüdür ve özellikle de Anadolu'dan tümüyle ayrılır. Balkan kültürlerinin etkisi görülse de yaygın değildir. Bununla birlikte besin ekonomisinde tarımsal ürünler, evcil hayvan ve denizel ürünler önemli bir yer tutar. Alet teknolojisinde farklılıklar görülse de çoğunlukla benzer kalır. Balkanlar, Anadolu ve Ege adaları ile iletişim ağlarının olduğu anlaşılmıştır.

Daha önceki çalışmalarda iskân boşluğu olarak belirtilmiş olan MÖ 4900-4500 arası sürece dair kanıtlar, yerleşmede iskân olmasa da belirli alanlarda çeşitli etkinliklerin sürmüş olabileceğine işaret eder. Bu nedenle de tümüyle eylemsiz bir süreç olarak tanımlanmamalıdır. Bu aşamadan elde edilen bulgular, Erken Kalkolitik Döneme ait özelliklerin de devam ettiğini göstermiştir. II. Kültür Katı çukurları yaklaşık olarak MÖ 4900 sonrasında bir yere tarihlendirilebilir. Dolayısıyla çukurla temsil edilen bu süreci Erken-Orta Kalkolitik geçişi olarak tanımlamak da mümkündür. Yerleşmede iskânın tekrar görülmeye başladığı MÖ 4500-4300 arasındaki süreçte mimari ve çanak çömlek başta olmak üzere birçok kültür unsurunda köklü değişiklikler görülür. Erken ve Orta Kalkolitik dönemler arasında taş alet teknolojisinde, iletişim ağlarında ve besin ekonomisinde benzerlikler görülürken, mimaride, yerleşim düzeninde ve çanak çömlek geleneğinde köklü bir değişim olduğu anlaşılmaktadır.

Sonuç olarak, Uğurlu-Zeytinlik yerleşmesi MÖ 6. ve MÖ. 5. binyıllarda bölgede izlenen kültürel değişim/dönüşüm süreçleriyle ilgili önemli veriler sunmuştur. Yerleşmeden elde edilen veriler, Neolitik-Kalkolitik geçiş sürecindeki dönüşümün zamana yayılarak gerçekleştiğini ve sürecin tamamlanmasıyla büyük oranda yerel bir kültürün oluştuğunu ortaya koymuştur. MÖ 4900 sonrasındaki süreçte ise çevre kültürlerle etkileşimin artmış olduğu görülse de büyük oranda yerel bir kültürden bahsedilebilir.

Kaynakça

- Atıcı, L., Birch, P. E. S., & Erdoğan, B. (2017). Spread of domestic animals across Neolithic western Anatolia: New zooarchaeological evidence from Uğurlu Hoyuk, the Island of Gökçeada Turkey. *PLOS ONE*, 12. Erişim adresi: <https://doi.org/10.1371/journal.pone.0186519>
- Baysal, E., & Erdoğan, B. (2014). Frog in the pond: Gökçeada (Imbros), an Aegean stepping-stone in the Chalcolithic use of Spondylus shell. *Proceedings of the Prehistoric Society*, 80, 363-378. DOI: 10.1017/ppr.2014.13
- Blum, S. (2014). The Middle Chalcolithic cultural sequence of the Troad (Northwest Anatolia): Chronological and interregional assesment. B. Horejs & M. Mehofer (Ed). *Western Anatolia Before*

- Troy: Proto-Urbanisation in the 4th Millenium BC* içinde (s. 125-156). Vienna: Austrian Academy of Sciences Press.
- Blum, S. W. E., Aslan, R., Uysal, F. E., Kirschner, S., & Kraus, S. (2011). Archäologische untersuchungen zur voreisenzeitlichen kultursequenz des Bozköy-Hanaytepe, Nordwesttürkei. *Studia Troica*, 19, 119-178.
- Boyadziev, Y. D. (1995). Chronology of prehistoric cultures in Bulgaria. D. W. Bailey & I. Panayotov (Ed). *Prehistoric Bulgaria: Monographs in World Archaeology* 22 içinde (s. 149-191). Madison, WI: Prehistory Press.
- Boz, B., & Erdoğan, B. (2019). The 6th millennium BC burial pit in Uğurlu on the Island of Gökçeada, Turkey. *Antiquity*, 369, 1-5. DOI: 10.15184/aqy.2019.54
- Çevik, Ö., & Erdoğan, B. (2019). Multiple faces of changes in 5600/5500 cal. BC Anatolia and Thrace. *Anatolica*, XLV, 1-16.
- Çevik, Ö., & Erdoğan, B. (2020). Absolute chronology of cultural continuity, change and break in Western Anatolia between 6850-5480 cal. BC: The Ulucak Höyük case. *Mediterranean Archaeology & Archaeometry*, 20(1), 77-92. DOI: 10.5281/zenodo.3605670
- Darcque, P., Koukoulis-Chrysanthaki, H., Malamidou, D., Tsirtsoni, Z., Lespez, L. & Germain-Vallée, C. (2014). The impact of environmental changes on the Neolithic Settlement of Dikili Tash (Northern Greece). G. Touchais, R. Laffineur & F. Rougemont (Ed). *Physis, L' environnement Naturel et la Relation Homme-Milieu dans le Monde Egéen Protohistorique, Aegaeum* 37, s. 425-434.
- Demoule, J. P., & Perlès, C. (1993). The Greek Neolithic: A New Review. *Journal of World Prehistory*, 7(4), 355-416.
- Derici, Y. C., & Gürçal, E. (2021). Gökçeada Uğurlu-Zeytinlik yerleşmesi Kalkolitik Dönem perdah bezemeli çanak çömlekleri. *Cedrus*, 9, Baskıda.
- Derin, Z. (2011). Yeşilova Höyük. R. Krauß (Ed). *Beginnings-New Research in the Appearance of the Neolithic Between Northwestern Anatolia and the Carpathian Basin. Menschen-Kulturen-Traditionen* içinde (s. 95-106). Rahden: Studien aus den Forschungsclustern des Deutschen Archäologischen Instituts 1.
- Derin, Z., & Caymaz, T. (2018). The Chalcolithic period at Yeşilova Höyük. S. Dietz, F. Mavridis, Z. Tankosic & T. Takaoğlu (Ed). *Communities in Transition: The Circum-Aegean Area in the 5th and 4th Millennia BC* içinde (s. 499-505), Oxford: Oxbow Books.
- Derin, Z., Ay, F., & Caymaz, T. (2009). İzmir'in prehistorik yerleşimi-Yeşilova Höyüğü 2005-2006 yılı çalışmaları. *Arkeoloji Dergisi*, XIII, 7-58.
- Dirican, M., Atakuman, Ç., Biler, C. N., & Erdoğan, B. (2017). Uğurlu Höyük -Gökçeada'da bulunan Neolitik ve Kalkolitik Dönem seramik ve taş buluntuları üzerinde ilk arkeometrik gözlemler. *Arkeometri Sonuçları Toplantısı*, 33(2), 121-128.
- Efstratiou, N., Fumanal, M. P., Ferrer, C., Urem-Kotsos, D., Curci, A., Tagliacozzo, A., Stratouli, G., Valamoti, S. M., Ntinou, M., Badal, E., Madella, M., & Skourtopoulou, K. (1998). Excavations at the Neolithic settlement of Makri, Thrace, Greece (1988-1996): A Preliminary Report. *Saguntum*, 31, s. 11-62.
- Erdoğan, B. (2011). A preliminary report from the 2009 and 2010 field seasons at Uğurlu on the Island of Gökçeada. *Anatolica*, XXXVII, 45-65.

- Erdođu, B. (2012). Uğurlu-Zeytinlik: Gökçeada'da tarih öncesi dönemlere ait yeni bir yerleşme. *Trakya Üniversitesi Edebiyat Fakültesi Dergisi*, 2(4), 1-16.
- Erdođu, B. (2014). Gökçeada Uğurlu archaeological project a preliminary report from the 2011 2013 field seasons. *Anatolica*, XL, 157-178.
- Erdođu, B. (2018). The Neolithic to Chalcolithic transition on the Island of Gökçeada (Imbros). S. Dietz, F. Mavridis, Z. Tankosic & T. Takaođlu (Ed). *Communities in Transition: The Circum-Aegean Area in the 5th and 4th Millennia BC* içinde (s. 367-372). Oxford: Oxbow Books
- Erdođu, B., & Çevik, Ö. (2015). Batı Anadolu kronolojisi ve terminolojisi: Sorunlar ve öneriler. *Apad* 1, 29-45.
- Erdođu, B., & Çevik, Ö. (2020). Kıyı Batı Anadolu'nun kronolojisi ve terminolojisinin yeniden değerlendirilmesi. *Arkeoloji Dergisi*, 25, 45-66.
- Erkanal, H. (1998). 1996 Liman Tepe kazıları. *KST*, 19(1), 379-398.
- Felsch, R. C. S. (1988). *Das Kastro Tigani. Die spätneolithische und chalkolithische Siedlung*. Samos II. Bonn: Rudolf Habelt
- Filipović, D., Obradović, Đ., & Tripković, B. (2017). Plant storage in Neolithic Southeast Europe: synthesis of the archaeological and archaeobotanical evidence from Serbia. *Vegetation History and Archaeobotany*, 27, 31-44. DOI: 10.1007/s00334-017-0638-7
- Gabriel, U., Aslan, R., & Blum, S. W. E. (2004). Alacalıgöl: Eine neuentdeckte siedlung des 5. Jahrtausends V.Chr. in der Troas. *Studia Troica Band 14*, s. 121-133, Mainz: Philipp von Zabern.
- Gemici, H. C. (2018). *The world of figurines in the Neolithic And Early Chalcolithic north Aegean: The case of Uğurlu Höyük-Gökçeada*. (Master Thesis, Middle East Technical University, Ankara). Retrieved from <https://open.metu.edu.tr/handle/11511/27290>
- Guilbeau, D., & Erdođu, B. (2011). Des "lames de Karanovo" dans le site néolithique d'Uğurlu (île de Gökçeada, Turquie). *Bulletin de Correspondance Hellénique*, 135(1), 1-19. DOI: 10.3406/bch.2011.7824
- Günel, S. (2018). The prehistoric culture in Çine-Tepecik and its contribution to the archaeology of the region, S. Dietz, F. Mavridis, Z. Tankosic, T. Takaođlu (Ed). *Communities in Transition: The Circum-Aegean Area During the 5th and 4th Millennia BC* içinde (s. 538-547). Oxford: Oxbow Books.
- Gürçal, E., & Ulubey, A. (2020). Gökçeada Uğurlu-Zeytinlik yerleşmesi Kalkolitik Çağ mimarisinde sıva kullanımı. *Arkeoloji ve Sanat*, 163, 39-46.
- Hood, S. (1981). *Chios. Prehistoric Emporio and Ayio Gala. vol. I*. Oxford.
- Horejs, B. (2017). The Çukuriçi Höyük research project. B. Horejs (Ed). *Çukuriçi Höyük 1: Anatolia and the Aegean from the 7th to the 3rd Millennium BC* içinde (s. 11-26). Oriental and European archaeology 5, Vienna: Austrian Academy of Sciences.
- Jiménez-Jáimez, V., & Suárez-Padilla, J. (2019). Understanding pit sites: Storage, surplus and social complexity in prehistoric Western Europe. *Journal of Archaeological Method and Theory*, 27(4), 799-835. DOI: 10.1007/s10816-019-09429-7
- Karamurat C., Atakuman Ç., & Erdođu B. (2021), Digging pits and making places at Uğurlu during the sixth millennium BC. *Oxford Journal of Archaeology*, 40(1), 1-20. DOI: 10.1111/ojoa.12209

- Kloukinas, D. (2014). *Neolithic building technology and the social context of construction practices: the case of Northern Greece*. (Doctoral dissertation, School of History, Archaeology and Religion Department of Archaeology and Conservation, Cardiff University). Retrieved from <http://orca.cf.ac.uk/69069/>
- Korkut, T., Işın, G., & Takaoğlu, T. (2017). Cave habitations in Chalcolithic Lycia. The case of Tavabasi Cave at Tlos. S. Dietz, F. Mavridis, Ž. Tankosić, & T. Takaoğlu (Ed). *Communities in Transition: The Circum-Aegean Area in the 5th and 4th Millennia BC* içinde (s. 551-58), Oxford: Oxbow Books.
- Korkut, T., Işın, G., Takaoğlu, T., & Özdemir, B. (2015), Tlos Antik Kenti yakınlarındaki Tavabaşı Mağarası kaya resimleri, *Tüba-Ar*, 18, 37-49.
- Korkut, T., Takaoğlu, T., & Sezgin, K. (2019). Pre-Classical Habitation at Tlos, Lycia. *Adalya*, 22, 25-44.
- Kuijt, I. (2002). Keeping the peace: ritual, skull caching, and community integration in the Levantine Neolithic. I. Kuijt (Ed). *Life in Neolithic Farming Communities Social Organization, Identity, and Differentiation* içinde (s. 137-164), USA: Kluwer Academic Publishers.
- Lamb, W, (1932), Schliemann's prehistoric sites in the Troad. *PZ*, XXIII, 111-131.
- Milić, M. (2016). *Obsidian exchange and societies in the Balkans and the Aegean from the late 7th to 5th millennia BC*. (Doctoral dissertation, Institute of Archaeology University College London). Retrieved from <https://discovery.ucl.ac.uk/id/eprint/1477490/>
- Nikolaidou, M., Elster, E.S., Renfrew, J. M. (2013). Sitagroi in 2013: a fresh evaluation of wild resource exploitation during the Neolithic and Early Bronze Age. *Backdirt: Annual Review*. Los Angeles: Cotsen Institute of Archaeology at UCLA, 54-69.
- Özdemir, A., & Bamyacı, O., B. (2018). Erken ve Orta Kalkolitik Dönem'de Batı Anadolu'da tekstil üretimi: Gülpınar buluntusu ağırşakların işlevlendirilmesi. *Fırat Üniversitesi Sosyal Bilimler Dergisi*, 28(2), 1-14.
- Özdoğan, M. (2011). Eastern Thrace: The contact zone between Anatolia and the Balkans. S. Steadman & G. McMahon (Ed). *The Oxford Handbook of Ancient Anatolia: 10,000-323 BCE* içinde (s. 657-682), Oxford: Oxford University Press.
- Paul, J. W., & Erdoğan B., (2017). An examination of the worked bone and antler assemblage at Ugurlu (Gökçeada, Turkey). *Documenta Praehistorica*, XLIV, 368-385.
- Pollard, J. (1999). These places have their moments: thoughts on settlement practices in the British Neolithic. J. Brück & M. Goodman (Ed). *Making Places in the Prehistoric World: Themes in Settlement Archaeology* içinde (s. 76-93), London: UCL Press.
- Reingruber, A., Toufexis, G., Kyparissi-Apostolika, N., Anetakakis, M., Maniatis, Y., & Facorellis, Y. (2017). Neolithic Thessaly: radiocarbon dated periods and phases. *Documenta Praehistorica*, 44, 34-53.
- Sagona, A., & Zimansky, P. (2009). *Ancient Turkey*. New York: Routledge.
- Sağlamtimur, H., & Ozan A. (2012). Ege Gübre Neolitik yerleşimi. A. Çilingiroğlu, Z. Mercangöz & G. Polat (Ed). *Ege Üniversitesi Arkeolojik Kazıları* içinde (s. 223-241), İzmir: Ege Üniversitesi.
- Sampson, A. (2002). *The Neolithic Settlement at Ftelia, Mykonos*. Rhodes: Univ. of the Aegean.

- Sampson, A. (2008). From the Mesolithic to the Neolithic: new data on Aegean prehistory. H. Erkanal, H. Hauptmann, V. Sahoglu & R. Tuncel (Ed). *The Aegean in the Neolithic, Chalcolithic and the Early Bronze Age* içinde (s. 503-516), Ankara: Ankara Üniversitesi Basımevi.
- Schoop, Ulf-Dietrich. (2014). Weaving society in Late Chalcolithic Anatolia: textile production and social strategies in the 4th millennium BC. B. Horejs & M. Mehofer (Ed). *Western Anatolia Before Troy Proto-Urbanisation in the 4th Millennium BC?* içinde (s. 421-446). Vienna: Austrian Academy of Sciences Press.
- Seeher, J. (1988). Antalya Yakınlarında Karain Mağarasındaki Kalkolitik Çağ Buluntuları. *AST*, 5(2), 221-238.
- Sørensen, L., Pétrequin, P., Pétrequin, A.-M., Errera, M., Horejs, B., & Herbaut, F. (2017). Les limites sud-orientales des jades alpins (Grèce et Turquie). P. Pétrequin, E. Gauthier & A. M. Pétrequin (Ed). *Jade: Objets-signes et interprétations sociales des jades alpins dans l' Europe néolithique* içinde (s. 491-520). Tome 3, Centre de Recherche Archéologique de la Vallée de l' Ain, Presses universitaires de Franche-Comté.
- Sperling, J. (1976). Kum Tepe in the Troad. Trial excavation, 1934. *Hesperia*, 45, 305–364.
- Takaoğlu, T. (2002). Chalcolithic marble working at Kulaksızlar in Western Anatolia. *TÜBA-AR*, 5, 71-94.
- Takaoğlu, T. (2005). A Chalcolithic marble workshop at Kulaksızlar in Western Anatolia: an analysis of production and craft specialization. *British Archaeological Reports*, Vol. 1358, Oxford: Arcaepress.
- Takaoğlu, T. (2006). The Late Neolithic in the Eastern Aegean: excavations at Gülpınar in the Troad. *Hesperia*, 75, 289-315. DOI: 10.2972/HESP.75.3.289.
- Takaoğlu, T. (2017). Middle Chalcolithic finds from Dağdere in the Akhisar/Manisa Region. *Anadolu/Anatolia*, 43, 1-14.
- Takaoğlu, T., & Özdemir, A. (2018). The Middle Chalcolithic period in the Troad: A new look from Gülpınar. S. Dietz, F. Mavridis, Z. Tankosic & T. Takaoğlu (Ed). *Communities in Transition: The Circum-Aegean Area in the 5th and 4th Millennia BC* içinde (s. 479–90). Oxford: Oxbow Books.
- Tsirtsoni, Z. (2016). The chronological framework in Greece and Bulgaria between the late 6th and the early 3rd millennium BC and the “Balkans 4000” project. Z. Tsirtsoni (Ed). *The Human Face of Radiocarbon: Reassessing Chronology in Prehistoric Greece and Bulgaria, 5000-3000 cal BC. Travaux de la Maison de l'Orient et de la Méditerranée 69* içinde (s. 13-39). Lyon: Maison de l'Orient et de la Méditerranée.
- Tuncel, R., & Şahoğlu, V. (2018). The Chalcolithic of coastal Western Anatolia: a view from Liman Tepe, İzmir. S. Dietz, F. Mavridis, Ž. Tankosić, & T. Takaoğlu (Ed). *Communities in Transition: The Circum-Aegean Area in the 5th and 4th Millennia BC* içinde (s. 513-529). Oxford: Oxbow Books.
- Valamoti, S. (2014). *Report on the 2014 flotation samples from Uğurlu, Gökçeada/Imbroz*. Unpublished Report.
- van der Plicht, J., Akkermans, P. M. M. G., Nieuwenhuyse, O., Kaneda, A., & Russell, A. (2011). Tell Sabi Abyad, Syria: Radiocarbon chronology, cultural change, and the 8.2 ka event. *Radiocarbon*, 53(2), 229-43.