

# Rumeli

## RUMELİ İSLÂM ARAŞTIRMALARI DERGİSİ

مجلة روم ايلي للبحوث الإسلامية | Rumeli Journal of Islamic Studies

ISSN: 2564-7903 • Yıl / Year: 4 • İlkbahar / Spring: 2021 • Sayı / Issue: 7

# RUMELİ

İslâm Arařtırmaları Dergisi

مجلة للبحوث الإسلامية

Journal of Islamic Studies

Yıl | Year: 4 – Sayı | Issue: 7 – 2021 Nisan | 2021 April



XVIII. YÜZYILDA İSTANBUL'DA SIBYAN MEKTEPLERİ İLE BİRLİKTE  
TASARLANAN ÇEŞME ÖRNEKLERİ

Examples of Fountains That Designed with Elementary-Primary Schools in  
Istanbul in 18th Century

Eda ERİŞ KIZGIN

Doktorant, Van Yüzüncü Yıl Üniversitesi Edebiyat Fakültesi Sanat Tarihi Bölümü  
Doktorant, Van Yüzüncü Yıl University Faculty of Literature,  
Department of History of Art  
eda.eris89@gmail.com

ORCID ID: 0000-0001-8440-0826

Makale Bilgisi | Article Information

Makale Türü / Article Type: Arařtırma Makalesi / Research Article  
Geliş Tarihi / Date Received: 10 Mart 2021 / 10 March 2021  
Kabul Tarihi / Date Accepted: 04 Nisan 2021 / 04 April 2021  
Yayın Tarihi / Date Published: 30 Nisan / 30 April 2021  
Yayın Sezonu / Publishing Date Season: Nisan / April

**Atıf / Citation:** Kızgın Eriş, Eda. "XVIII. Yüzyılda İstanbul'da Sıbyan Mektepleri ile Birlikte Tasarlanan Çeşme Örnekleri". Rumeli İslam Arařtırmaları Dergisi 7 (Nisan 2021): 235-265.

**İntihal:** Bu makale, iThenticate yazılımınca taranmıştır. İntihal tespit edilmemiştir.

**Plagiarism:** This article has been scanned by iThenticate. No plagiarism detected.

**web:** <https://rumeli.trakya.edu.tr/> | <https://dergipark.org.tr/rumeli>

**mail to:** [rumelislam@trakya.edu.tr](mailto:rumelislam@trakya.edu.tr)

Copyright © Published by Tekirdağ Namık Kemal Üniversitesi, İlahiyat Fakültesi / Tekirdag  
Namık Kemal University, Faculty of Theology, Tekirdag, 59100 Turkey.  
Bütün hakları saklıdır. / All right reserved.

## XVIII. YÜZYILDA İSTANBUL'DA SIBYAN MEKTEPLERİ İLE BİRLİKTE TASARLANAN ÇEŞME ÖRNEKLERİ

### Öz

Su yapıları tüm toplumlarda olduğu gibi Osmanlı mimarisinde de daima önemli bir yere sahip olmuştur. Bu yapılar içerisinde hemen her mahalle, cadde ve sokakta inşa edilen çeşmeler ön plana çıkmaktadır. Çeşme yapımı, Osmanlılar öncesindeki bütün devletlerde olduğu gibi Osmanlı Devleti'nin kuruluşundan itibaren başlamış ve batılılaşma döneminin sonuna kadar devam etmiştir. Bu dönemler içerisinde inşa edilen çeşmeler bağımsız olduğu gibi farklı yapı türleri bünyesinde de tasarlanmıştır. Bu yapı türlerinden biri de sıbyan mektepleridir. Sıbyan mektepleri, Osmanlı eğitim sistemi içerisinde çocuklara dini eğitimin verildiği yaygın eğitim kurumlarından biridir. 18. yüzyılda yaşanan siyasi ve ekonomik gelişmelere paralel olarak küçük ve daha az maliyetli yapılar olan çeşme ve mektep sayısında artış yaşanmıştır. Bu doğrultuda banı, ekonomik gücü çerçevesinde hayır yapısı olarak gördüğü çeşme ve sıbyan mekteplerini birlikte yaptırmayı tercih etmiştir. Bu çalışmada da 18. yüzyıl içerisinde İstanbul'da sıbyan mektepleri ile birlikte tasarlanan on çeşme örneğinin konumu, mimari formları ve süsleme özellikleri üzerinde durularak sıbyan mektepleri ile arasındaki bağ ortaya konulmaya çalışılmıştır. Osmanlı Dönemi içerisinde çeşme ve sıbyan mekteplerinin birlikte tasarlandığı ilk örnekler 15. yüzyılda rastlansa da bu uygulama 18. yüzyılda yaygınlaşmıştır. Bu süreç içerisinde erken dönemlerde inşa edilen bu ikili tasarımda yapıların sade olduğu görülmektedir. Batılılaşma dönemi ile birlikte mimari alanda yaşanan değişimler, 18. yüzyılda sıbyan mekteplerinden ziyade çeşmelerin malzeme ve süsleme özelliklerine yansımıştır. Böylece çeşmeler tasarım olarak sıbyan mekteplerinden ön plana çıkarılmıştır.

**Anahtar Kelimeler:** Osmanlı, İstanbul, XVIII. yüzyıl, Mimari, Çeşme, Sıbyan Mektebi.

### Examples of Fountains That Designed with Elementary-Primary Schools in Istanbul in 18th Century

#### Abstract

Water constructions have had an important place in the Ottoman architecture just as in other societies. In these constructions, fountains which has been built in almost every neighborhood, road and street stand out amongst them. The construction of fountains, alike in all states before Ottomans, had started as of the foundation of Ottoman State and continued until the end of westernization period. Fountains constructed within this period were either independent or designed within different types of structure. One of these types of construction was Ottoman elementary-primary school. Ottoman elementary-primary school is one of the common educational institutions where religious education was provided for the children. In parallel with political and economic developments in 18th century, number of fountain and schools which are indeed smaller and having less cost displayed an increase. In this direction, banı, considering them as a charity building, preferred to make constructed fountain and Ottoman elementary-primary school buildings together. In this study, as well, as regards ten fountain models which were designed along with Ottoman elementary-primary school building in İstanbul within 18th century, the location, artificial forms and ornament properties of these structures are discussed, and a connection is hereby aimed to be established with Ottoman elementary-primary schools. Although the first examples of fountains and primary schools designed together in the Ottoman Period were encountered in the 15th century, this practice became widespread in the 18th century. In this dual design, which was built in the



early periods in this process, it is seen that the structures are simple. The changes in the architectural field with the Westernization period were reflected in the material and ornamental characteristics of the fountains rather than the primary schools in the 18th century. Thus, fountains were brought to the fore from primary schools in terms of design.

**Key Words:** Ottoman, Istanbul, 18th century, Architecture, Fountain, Elementary-Primary School.

## Giriş

Su ve su mimarisi ilk çağlardan itibaren tüm toplumlar için önemli bir yere sahip olmuştur. İslamiyet suya büyük önem vermiş ve insanlara su sağlamak mühim hayır işlerinden biri olmuştur. Hz. Muhammed'in (s.a.v.) su temini konusundaki teşvikleri de farklı hadislerle dile getirilmiştir.<sup>1</sup> Böylece aştan malî durumu iyi olanlar toplumun su ihtiyacını karşılamak için kuyular vakfetmişlerdir. Böylece Erken İslam Dönemi'nden itibaren başlayan bu uygulama İslam'ın yayılmasına paralel olarak bütün İslam toplumlarında gelişerek geniş bir coğrafya da yaygınlaşmıştır. Su, farklı coğrafyalarda yaşayan çeşitli toplumlarda olduğu gibi İslam öncesi Türk toplumlarının inanç sisteminde de önemli bir yere sahiptir. Türklerin İslamiyet'i kabulü ile birlikte Müslüman olan Türk topluluklarında aynı şekilde önemini koruyarak devam etmiştir.<sup>2</sup> Bu bağlamda halkın günlük ihtiyaçlarını karşılamak amacıyla inşa edilen çeşmeler ve çeşme vakıfları Türk topluluklarında önem verilen bir hayır eseri durumuna gelmiştir.<sup>3</sup>

Genel olarak bir çeşme, sırasıyla çeşme nişi, niş kemeri, çeşme aynası, lüle, tas nişi, yalak, oturma sekisi ve çeşme haznesinden oluşmaktadır. Belli bir derinliği olan çeşme nişi musluğu çevresinden ayırmaktadır. Bu niş bir kemer ile sınırlandırılır. Kemerli nişin ortasında yer alan ayna taşı, musluk veya lüle takılmak için üzerine delikler açılmış tek parçadan oluşan taş veya mermerden yapılmış bir levhadır. Lüle ise ayna taşının üzerindeki deliğe takılan su borusudur. Çeşmeden su içilebilmesi için çeşmelerin yanına bırakılan taşlar ve maşrapalar maşrapa halkasıyla asılır ve tas nişine bırakılır. Tas nişi çeşme ayna taşının üst kısmına açılmış küçük bir oyuktur. Yalak suyun akıp gitmesini önlemek amacıyla çeşmelerin önüne yerleştirilen bölümdür. Oturma sekisi ise su içmeye gelenlerin oturup dinlenebileceği, testilerini koyabileceği bir düzlüktür. Çeşmeye gelen su, çeşitli formlarda inşa edilen çeşme haznesinde depolanır.<sup>4</sup> Genellikle niş kemerinin üzerinde inşa kitabesine yer verilmektedir. Çeşmelerde malzeme kullanımı inşa edildiği yere, döneme ve yaptıran kişinin tercihinine göre değişse de, bezeme öğeleri genel olarak inşa edildikleri dönem üsluplarını taşımaktadır.

Anadolu'da eski devirlerden itibaren farklı toplumlara ait çeşme yapılarının olduğu bilirse de, Türk mimarisine ait en erken tarihli çeşme yapıları Selçuklu Dönemi'ne aittir. 12. ve 13. yüzyıllara ait bu çeşmelerin bir bölümü zamanla yıkılmış, bir kısmı ise yapılan onarımlar sırasında orijinalliğini kaybetmiştir. Anadolu Selçukluları tarafından inşa edilen bu çeşmeler, Tokat Hatun Han Çeşmesi (1238), Alara Han Çeşmesi (1232), Sivas Gök Medrese Çeşmesi (1271) ve Erzurum Çifte Minareli Medrese Çeşmesi'nde (13. yüzyıl sonu) olduğu gibi han, medrese ve cami gibi yapıların ön cephelerinde ve genellikle taçkapıların yakınında yer almaktadır. Bu dönem çeşmelerinin en belirgin özellikleri fazla derin olmayan nişler halinde

<sup>1</sup> Hz. Muhammed'in (s.a.v) su ile ilgili hadislerden biri şöyledir: Hz. Peygamber'e çeşitli zamanlarda sadakanın en faziletlisinin hangisi olduğu sorulduğunda muhattabın durumu ve toplumun ihtiyaçlarına göre farklı cevaplar verdiği bir defasında da "Sadakanın en faziletlisinin su teminidir" dediği bilinmektedir. (Bkz.; Semavi Eyice, "Çeşme", *Türkiye Diyanet Vakfı İslam Ansiklopedisi* (İstanbul: Türkiye Diyanet Vakfı Yayınları, 1993), 8/277.

<sup>2</sup> Atilla Türkyılmaz, "İslamiyet Öncesi Türklerde Su Kültü ve Günümüze Yansımaları", *Bilim ve Kültür-Uluslararası Kültür Araştırmaları Dergisi*, 4, (Aralık 2013), 95.

<sup>3</sup> Semavi Eyice, "Çeşme", 277.

<sup>4</sup> Sinem Sevinçtay Kanlıçay, *Barok-Rokoko Yorumlu 18. Yüzyıl Osmanlı Çeşmelerinde Kompozisyon, Motif ve Terimler (1740-1797)*, (İstanbul: İstanbul Teknik Üniversitesi, Sosyal Bilimler Enstitüsü, Yüksek Lisans Tezi, 2010), 7.

inşa edilmiş olmalarıdır. Selçuklu çeşme mimarisi, 14. ve 15. yüzyıllarda Beylikler Dönemi'nde de tekrarlanmıştır.<sup>5</sup>

Osmanlı mimarisinde önemli bir yapı grubunu oluşturan çeşme inşası, Osmanlı Devleti'nin ilk yıllarından başlayarak 20. yüzyıla kadar kesintisiz devam etmiştir. Bu süreç içerisinde bağımsız çeşmeler olduğu gibi; cami, namazgâh, türbe ve sebil gibi yapı türleri bünyesinde yer alan çeşmeler de inşa edilmiştir.<sup>6</sup> Ayrıca çeşmelerin birlikte tasarlandığı diğer bir yapı türü ise Osmanlı Dönemi'nde önemli eğitim kurumlarından biri olan sıbyan mektepleridir.

5-6 yaş aralığındaki çocuklara dini eğitimin verildiği ilköğretim niteliğindeki sıbyan mektepleri, İslamiyet'in ilk yıllarında ortaya çıkmasına rağmen Osmanlı Dönemi'nde kurumsallaşarak yaygınlık kazanmıştır.<sup>7</sup> Bu doğrultuda sıbyan mektepleri, başta Anadolu olmak üzere Osmanlı egemenliğindeki tüm coğrafyalarda inşa edilmiş eğitim kurumlarından biridir. Sıbyan mektepleri, külliye bünyesinde bulunanlar ve mahalle içerisinde bağımsız tasarlananlar olarak sınıflandırılmaktadır.<sup>8</sup>

Osmanlı döneminde sıbyan mektepleri ve çeşmelerin birlikte inşa edildiği ilk örnek İstanbul'da 15. yüzyılın ikinci yarısına tarihlendirilen Cerrah İshak Kazgani Sadi Sıbyan Mektebi Çeşmesi'dir. Bu ikili tasarımın 16. yüzyılda inşa edilen Ataullah Efendi Sıbyan Mektebi Çeşmesi ve Arapkuyusu Sıbyan Mektebi Çeşmesi gibi örneklerle devam ettirildiği görülmektedir. 17. yüzyılda ise Çinili Külliyesi ve Sultan Ahmed Külliyesi gibi önemli külliyelerde yer alan sıbyan mektepleri çeşme ile birlikte tasarlanan örneklerdir. Bu ikili tasarım, mektep ve çeşme sayısının 18. yüzyılda artmasına paralel olarak en fazla 18. yüzyılda inşa edilmiştir. Bu uygulamaya sınırlı olmakla birlikte, bazı yapılarda bir sebilin de dâhil edildiği gözlenmektedir.

18. yüzyılda İstanbul'da sıbyan mektebi ile birlikte tasarlanan 10 çeşme tespit edilmiştir. Bu çeşmelerin tamamı İstanbul'da yer almaktadır. Bu çalışma dâhilinde incelenen çeşmelerin konumu, mimari formları ve süsleme özellikleri üzerinde durularak çeşmelerin dönem içerisindeki konumları belirlenmiştir. Ayrıca çeşmelerin mektepler ile arasındaki bağ ortaya çıkarılmaya çalışılmıştır.

## 1. Şehit Ahmed Paşa Çeşmesi

Şehit Ahmed Paşa Çeşmesi, Üsküdar'da Valide-i Atik Mahallesi'nde Boy Bey Sokak'ta yer alan, Şehit Ahmed Paşa (Çavuşbaşı) Sıbyan Mektebi'nin batı cephesinde bulunan girişin yanında bulunmaktadır. Çeşmenin üst kısmında kartuşlarla ayrılmış beş satırlık celi sülüs hatlı kitabe yer almaktadır.

Kitabe metni:

صاحب الخیرات سابقا دولت علیہ ده چاوش باشی  
اولوب بیگ بیوز لیکرمی سکر تاریخنده  
ورادین محاربه سنده شهیدا وفات  
ایدن اناطولی والیبسی مرحوم الحاج أحمد پاشا  
سنه ۱۱۱۶

<sup>5</sup> Yılmaz Önge, "Anadolu Beylikler Döneminin Çeşme, Sebil ve Şadırvanları", *Uluslararası Osmanlı Öncesi Türk Kültürü Kongresi Bildirileri*, (Atatürk Kültür, Dil ve Tarih Yüksek Kurumu Atatürk Kültür Merkezi Yayını, 1997), 19, 199-204.

<sup>6</sup> İsmail Orman, "Osmanlı Su Medeniyeti: Üsküdar'daki Su Tesisleri Bağlamında Bir Değerlendirme", *Üsküdar Sempozyumu I* (İstanbul: Üsküdar Belediye Başkanlığı Üsküdar Araştırmaları Merkezi Yayınları, 2004), 1/121-122).

<sup>7</sup> Cahit Baltacı, "Mektep", *Türkiye Diyanet Vakfı İslam Ansiklopedisi* (Ankara: Türkiye Diyanet Vakfı Yayınları, 2004), 29/5-6.

<sup>8</sup> Özgönül Aksoy, *Osmanlı Devri İstanbul Sıbyan Mektepleri Üzerine Bir İnceleme* (İstanbul: Akgün Matbaası, 1968), 148-150.

Transkripsiyonu:

- 1- Sâhibü'l-Hayrât sâbıka Devlet-i Aliyye Çavuşbaşı
- 2- Olub bin yüz yirmi sekiz tarihinde
- 3- Verâdîn Muharebesinde şehîden vefât
- 4- Eden Anadolu valisi merhum el-hâc Ahmed Paşa
- 5- Sene 1116<sup>9</sup>

Kitabeden çeşmenin 1116/1704 yılında Çavuşbaşı Şehid Ahmed Paşa tarafından yaptırıldığı, kitabenin çeşmeye 1128/1715 yılında Ahmed Paşa'nın Verâdîn Muharebesi'nde şehit olmasından sonra yerleştirildiği anlaşılmaktadır.<sup>10</sup>

Mektebin batı cephesinden dışa doğru taşırılan çeşme, dikdörtgen formlu sivri kemer nişlidir (Foto. 1). Mektebin zemin katında yer alan çeşme haznesi dikdörtgen planlıdır. Düzgün kesme taş malzeme ile inşa edilen çeşmenin nişinde ve kitabe panosunda mermer malzeme kullanılmıştır. İki köşeden burmalı sütunceler ile sınırlandırılan çeşme içe doğru kademelenen silmelerle çerçevelenmiştir. Nişin üzerinde dikdörtgen formlu kitabe panosu yer almaktadır. Panonun güney tarafında tahrip olmuş bir rozet bulunmaktadır. Aynı rozetin kuzey tarafta da bulunduğu fakat taşların dökülmesi sonucunda rozetin de tahrip olduğu anlaşılmaktadır. Sivri kemerin üzerindeki bordürün alt iki köşesi birer palmet motifi, ortası ise rumi ve kıvrık dallardan oluşan grift bir kompozisyon ile bezenmiştir (Foto. 2/Çiz. 1). Dilimli kemer şeklinde düzenlenen ayna taşının kemer köşeliklerinde lale, ortasında ise altı kollu yıldız motifi yer almaktadır. Yıldız motifinin iki yanına yarım serviler işlenmiştir. Ayna taşının üst kısmında gülbezek ile sivri kemerli iki tas nişi bulunmaktadır (Foto. 3/Çiz. 2). Bu düzenlemenin üzerinde ise merkezinde gülbezek bulunan on kollu yıldız ile iki selvi vardır (Foto. 4/Çiz. 3). Günümüzde çeşmenin alt kısmı yol seviyesinin altında kalmıştır.

## 2. Hatice Sultan Çeşmesi

Yapı, İstanbul İli Ayvansaray İlçesi Atik Mustafa Paşa Mahallesi Ayvansaray Caddesi üzerinde Hatice Sultan Sıbyan Mektebi'nin yanında yer almaktadır. Çeşmenin üzerinde kartuşlarla on satıra ayrılmış celi sülüs hatlı kitabe vardır.

Kitabe Metni:

بو چشمهء داجو البيله بو مکتب والا  
کولیا صویلی پاکزه نکین کهر اولدی  
بریسسی روان بخش جهانداری اما  
شاداب کن تشنهء فیض هنر اولدی  
هر بریسسی حقا که جداکانه بو خیرک  
شایان ستایش اثر معتبر اولدی  
زاد ره عقابایی ایدر بویله مهلبا  
کیفیت عالمدن او کلیم با خبر اولدی  
تائب دیدی تاریخین بو خیری کورنلر  
الله قبول البیله عالی اثر اولدی  
۱۱۲۳

Transkripsiyon:

<sup>9</sup> Bu çalışmadaki kitabelerin okunması Sayın Aykut Kurtoğlu'nun katkılarıyla gerçekleştirilmiştir

<sup>10</sup> İ. Hakkı Konyalı, *Âbideleri ve Kitâbeleriyle Üsküdar Tarihi I* (İstanbul: Türkiye Yeşilay Cemiyeti Yayınları, 1976), 306-307; İ. Hakkı Konyalı, *Âbideleri ve Kitâbeleriyle Üsküdar Tarihi II* (İstanbul: Türkiye Yeşilay Cemiyeti Yayınları, 1977), 28; M. Nermi Haskan, *Yüzyıllar Boyunca Üsküdar II* (İstanbul: Üsküdar Belediyesi Yayınları, 2001), 905-906; Necdet Ertuğ, *İstanbul Tarihi Çeşmeler Külliyyatı II* (İstanbul: İSKİ Genel Müdürlüğü Yayınları, 2006), 37.

- 1- Bu çeşme-i dil-cû ile bu mekteb-i vâlâ
- 2- Güyâ suyu pâkize-nigîn-i güher oldu
- 3- Birisi revân-bahş-ı cihândır biri ammâ
- 4- Şâdâb-kün-i teşne-i feyz-i hüner oldu
- 5- Her birisi hakkâ ki cüdâ-gane bu hayrın
- 6- Şâyân-ı sitâyîş eser-i mu'teber oldu
- 7- Zâd-ı reh-i ukbâyı eder böyle müheyyâ
- 8- Keyfiyyet-i âlemden o kim bâ-hâber oldu
- 9- Tâ'ib dedi târîhini bu hayrı görenler
- 10- Allah kabul eyleye ali eser oldu

1123

Kitabeye göre, çeşme mekteple birlikte 1123/1711 tarihinde inşa ettirilmiştir. Kitabede bani ismi bulunmamasına rağmen Sultan IV. Mehmed'in kızı Hatice Sultan tarafından yaptırıldığı bilinmektedir.<sup>11</sup>

Çeşme mektebin doğu cephesine bitişik olarak konumlandırılmıştır (Foto. 5). Çeşme ve mektep arasında yer alan sebilin 1970'li yıllarda yapılan yol çalışması sırasında yıkıldığı bilinmektedir.<sup>12</sup> Mektebin doğu cephesinde yer alan mermer malzemeli çeşme dikdörtgen formlu sivri kemerlidir. Çeşme haznesi kare planlıdır. Sivri kemerin içerisinde silmelerle çerçevelenen bir dilimli kemer yer almaktadır. Kaş kemerin hemen üzerinde inşa kitabesi bulunmaktadır. Dikdörtgen çerçeve içerisinde yer alan ayna taşı dilimli kemerli olarak düzenlenmiştir. Dilimli kemerin köşeliklerine lale, iç kısmına ise iki selvi ile bir gülbezek motifi işlenmiştir. Ayna taşının önünde dikdörtgen formlu su yalağı ile iki yana yerleştirilmiş dinlenme sekileri vardır (Foto. 6-7).

### 3. Ebubekir Ağa Çeşmesi

Çeşme, İstanbul Fatih'te Aksaray Namık Kemal Caddesi üzerinde yer alan Ebubekir Ağa Sıbyan Mektebi'nin avlu duvarına bitişiktir. Çeşmenin üzerinde celi ta'lik hatlı altı satırlık kitabe bulunmaktadır.

Kitabe Metni:

جناب أبو بكر أغا سر سرهنك ديواني  
خدا حفظ ايده ذاتن (ن) قلاب روزگارندن  
ياپوب بو چشمه سار دلکشایی حسبة لله  
نمونه ایلدی آثاروخیر بی شمارندن  
دیدم بر مصرع دلجویله رحمی آکا تاریخ  
ابو بکرک ایچک ما(ه) آب زمزم چشمه سارندن  
۱۱۳۷

Transkripsiyonu:

- 1- Cenab-ı Ebu Bekir Ağa ser-serheng-i Dîvânî
- 2- Hüdâ hıfz ide zâtın inkılab-ı ruz-i garından
- 3- Yapub bu çeşme-sâr-ı dilküşayı hasbeten lillah
- 4- Nümune eyledi asar u hayr-ı bî-şumarından
- 5- Didim bir mısra-ı dilcuyla Rahmi ana tarih
- 6- Ebu Bekrin için mâ- âb-ı zemzem-i çeşme-sârından

1137

<sup>11</sup> M. Çağatay Uluçay, *Padişahların Kadınları ve Kızları* (Ankara: Türk Tarih Kurumu, 1985), 69.

<sup>12</sup> N. Çiçek Akçıl, "Ayvansaray'da Üç Yapı: Hatice Sultan Sıbyan Mektebi, Sebil ve Çeşmesi", *Uluslararası İstanbul Tarihi Yarımada Sempozyumu* (İstanbul: Yıldız Teknik Üniversitesi Basım-Yayın Merkezi, 2013), 153.



Kitabeden mektebin 1137/1724 tarihinde Ebubekir Ağa tarafından yaptırıldığı anlaşılmaktadır. Yanında yer aldığı Ebubekir Ağa Sıbyan Mektebi'nin H. 1136/M. 1723 yılında yapıldığı dikkate alındığında çeşmenin mektebin yanına bir yıl sonra inşa edildiği anlaşılmaktadır.<sup>13</sup>

Çeşme mektep ve sebil ikilisinin doğusunda avlu duvarına bitişiktir (Foto. 8). Aynı avlu duvarı üzerinde iki küçük çeşme daha bulunmaktadır. Küçük çeşme nişleri istiridyeye kabuğu şeklinde yivlendirilmiştir. Dikdörtgen formlu çeşme sivri kemer nişlidir. Düzgün kesme taş malzemedен inşa edilen çeşmenin kitabe panosunda mermer malzeme kullanılmıştır. Sivri kemerli nişin üzerinde dikdörtgen formlu kitabe panosu yer almaktadır. Kitabe kartuşları arasına çiçek motifleri yerleştirilmiştir. Dilimli kemerli ayna taşının üst iki köşesinde kare formlu birer tas nişi bulunmaktadır. Ayna taşının önünde dikdörtgen formlu su yalağı, iki yanında dinlenme sekisi vardır (Foto. 9/Çiz. 4).

#### 4. Kasım Ağa Çeşmesi

Yapı, İstanbul Fatih İlçesi Haseki Caddesi ile Nakşi Sokağın kesiştiği köşede Kasım Ağa Sıbyan Mektebi'nin kuzey cephesinde yer almaktadır. Günümüzde tahrip olan çeşmenin kitabesi bulunmamaktadır. Ancak birlikte tasarlandığı mekteple birlikte Damat İbrahim Paşa tarafından yaptırıldığı bilinmektedir.<sup>14</sup> Bu doğrultuda İbrahim Paşa'nın sadrazamlık yaptığı 1130-1142/1718-1730 yılları arasında inşa edilmiş olabileceği düşünülmektedir.

Üst kısmı tamamen yıkılan çeşmenin sadece ayna taşı bulunmaktadır. Kalan izlerden çeşmenin dikdörtgen formlu olduğu anlaşılmaktadır. Ayna taşı üzerinde dikdörtgen çerçeve içerisine alınmış dilimli kemer bulunmaktadır (Foto. 10-11).

#### 5. Elhac Süleyman Halife Çeşmesi

Çeşme, İstanbul'un Fatih İlçesi İskenderpaşa Mahallesi'nde Horhor Caddesi ile Yeşil Tekke Sokağın kesiştiği köşede Elhac Süleyman Halife Sıbyan Mektebi'nin doğu cephesinde yer almaktadır. Çeşmenin üzerinde celi sülüs hatlı iki satır halinde düzenlenmiş kitabe bulunmaktadır.

Kitabe metni:

صاحب الخيرات و الحسنات مرحوم و مغفور المحتاج إلى رحمة ربه

الغفور الحاج سليمان افندي خليفه ثالث محاسبه اول سنه ١١٤١

Transkripsiyonu:

- 1- Sâhibü'l-hayrât ve l-hasenât merhûm ve mağfûr el-muhtâc ilâ rahmeti Rabbihi'l
- 2- gâfûr el-Hâc Süleyman Efendi halife-i sâlis-i muhâsebe-i evvel sene 1141

Kitabeden çeşmenin muhasebe-i evvel kalemlerinden Süleyman Halife adına vefatının ardından 1141/1729 yılında inşa ettirildiği anlaşılmaktadır.<sup>15</sup> Elhac Süleyman Halife'nin isteği ile kardeşi müderris Ahmed Efendi tarafından 1142/1729 tarihinde düzenlenen vakfiyede çeşmenin yapımı ile ilgili bilgiler de yer almaktadır. Vakfiyeye göre; Süleyman Halife, Haydarhane Mahallesi'nde sınırları herkesçe bilinen boş arsa üzerine yeni bir mektep ve

<sup>13</sup> Emine Naza, "Ebubekir Ağa Sıbyan Mektebi, Sebili ve Çeşmeleri", *Dünden Bugüne İstanbul Ansiklopedisi* (İstanbul: Kültür Bakanlığı ve Tarih Vakfı, 1994), 3/120; Nuray Kılıç, *XVIII. Yüzyılda Osmanlılarda Eğitim ve Sıbyan Mektepleri Üzerine Bir İnceleme*, (İstanbul: Mimar Sinan Güzel Sanatlar Üniversitesi, Sosyal Bilimler Enstitüsü, Yüksek Lisans Tezi, 2002), 52.

<sup>14</sup> Aksoy, *Osmanlı Devri İstanbul Sıbyan Mektepleri Üzerine Bir İnceleme*, 102; Mustafa Göleç vd., *İstanbul'un 100 Mektebi ve Medresesi* (İstanbul: İstanbul Büyükşehir Belediyesi Yayınları, 2010), 31.

<sup>15</sup> Aksoy, *Osmanlı Devri İstanbul Sıbyan Mektepleri*, 89; "Süleyman Halife Sıbyan Mektebi ve Çeşmesi," *Dünden Bugüne İstanbul Ansiklopedisi* (İstanbul: : Kültür Bakanlığı ve Tarih Vakfı, 1994), 7/93; Göleç vd., *İstanbul'un 100*, 52.

bitişğinde bir kargir çeşme inşa edilmesini ve mülkü olan kanallardan gelen iki masura sudan bir masurasının bu çeşmeden akıtılmasını vasiyet etmiştir.<sup>16</sup>

Sıbyan mektebinin doğu cephesinde yer alan düzgün kesme taş malzemeli çeşme, dikdörtgen formlu sivri kemer nişlidir. Çeşme haznesi mektebin zemin katında yer almaktadır (Foto. 12/Çiz. 5). Hazne dikdörtgen formlu beşik tonoz örtülüdür. Çeşme nişinin önünde su yalağı bulunmaktadır. Su yalağının iki yanında dinlenme sekisi vardır. Dıştan içe doğru oluk ve kavak silmeler ile kademelendirilen çeşmenin üst kısmında, dikdörtgen pano içerisinde kartuşlarla iki satıra ayrılmış kitabe bulunmaktadır. Sivri kemerin üzerine bir gülbezek motifi işlenmiştir (Foto. 13/Çiz. 6). Dikdörtgen formlu mermer malzemeli ayna taşının üst kısmında rumiler ile bezenmiş bir bordür, taşın yan kısımlarında ise dilimli kemerler içerisinde karşılıklı olarak yerleştirilmiş iki selvi tasviri yer almaktadır (Foto. 13/Çiz. 7).

## 6. Hacı Beşir Ağa Çeşmesi

Çeşme, İstanbul Fatih'te Sümbül Efendi Mahallesi Havacı Şinasi Sokak'ta Hacı Beşir Ağa (Ali Fakih Efendi) Sıbyan Mektebi'nin güneyinde yer almaktadır. Çeşmenin üzerinde on dört satırlık celi ta'lik hatlı kitabe bulunmaktadır.

Kitabenin Metni:

پادشاه بحر و بر خاقان کروي سیر  
حضرت سلطان محمود مکارم ائصاف  
سایه حفظنده اول شاه عدالت کسرتک  
کشور عالمده اولدی منعدم اهل خلاف  
ول شهک دار السعاده آغاسن حق الیلمش  
مائیل آثار خیر و طاب زهد و عفاف  
حضرت حاجی بشیر آغای اکرم کیم انک  
بحر و جودندن یدر همواره عالم اعتراف  
سعین مشکور یدر مولى کی منت الیلبوب  
یتدی بو نو چشمه یه بر مکذب عالی مضاف  
قصورین سو بسو... طرحنی سیر الیلسه  
اعتراف... قصر... الیلر  
یمنیا دعوت الیدوب عطشانه تاریخن دیدم  
نوردر بو چشمه دلجویه کل ایچ ماء صاف  
۱۱۵۰

Transkripsiyonu:

- 1- Pâdişah-ı bahr ü berr hâkân-ı kerrûbi-seyr
- 2- Hazret-i Sultan Mahmud mekarim-ittisaf
- 3- Saye-i hıfzında ol şah-ı adalet-güsterin
- 4- Kişver-i âlemden oldu mün'adim ehli hilaf
- 5- Ol şahın Darü's-Saâde Ağasın Hakk eylemiş
- 6- Mail-i asar-ı hayr ve talib-i zühd ü afaf
- 7- Hazret-i Hacı Beşir Ağa-yı Ekrem kim ânın
- 8- Bahr u cudundan ider hemvare alem itiraf
- 9- Sa'yini meşkur ide Mevla ki minnet eyleyüb

<sup>16</sup> Seda Öztekin, *Elhac Süleyman Halife Sıbyan Mektebi Restorasyon Projesi*, (İstanbul: İstanbul Teknik Üniversitesi, Fen Bilimleri Enstitüsü, Yüksek Lisans Tezi, 2013), 164.

10- İtdi bu nev çeşmeye bir mekteb-i âli muzaf

11- Tarhını seyr eylese ... kusurun sû-be-sû

12- Eylar ... kasr ... itiraf

13- Yümmiyâ davet idüb atşana tarihin didim

14- Nürdur bu çeşme dil-cûya gel iç ma-i saf

1150

Kitabeye göre çeşme, mektep ile birlikte 1150/1737 darüssaade ağası Hacı Beşir Ağa tarafından inşa ettirilmiştir.<sup>17</sup>

Hacı Beşir Ağa tarafından 1150/1737 tarihinde hazırlanan vakfiyede çeşme ile ilgili bilgiler bulunmaktadır. Bu bilgilere göre, incelediğimiz Hacı Beşir Ağa Çeşmesi'nin Ali Fakih Mahallesi'nde olduğu belirtilerek, Koca Mustafa Paşa'daki Hayırlı Çeşme ile Sancakdar Hayreddin Mahallesinde olan çeşmelerle birlikte suyunun akmadığı açıklanmıştır. Çeşmeler için sekiz adet tas vakfedilerek bir suyolcusu görevlendirilmiş ve bu görevliye günlük 12 akçe verileceği yazmaktadır. Vakfiyenin devamında diğer iki çeşmenin görevlileri ile ilgili bilgiler yer almasına rağmen Hacı Beşir Ağa Çeşmesi ile ilgili bilgiler bulunmamaktadır.<sup>18</sup>

Çeşme, sıbyan mektebinin güneyinde yer almaktadır (Foto. 14). Düzgün kesme taş malzeme ile inşa edilen çeşme dikdörtgen formlu sivri kemer nişlidir. Dıştan silmeler ile çerçevelenen çeşmenin üst kısmında dikdörtgen formlu kitabe panosu yer almaktadır. Ayna taşının üzerinde dikdörtgen çerçeve içerisine yerleştirilmiş dilimli kemer bulunmaktadır. Ayna taşının önünde su yalağı, iki yanında ise dinlenme sekisi vardır (Foto. 14/Çiz. 8).

## 7. Reisülküttap İsmail Efendi Çeşmesi

İstanbul'un Beyoğlu İlçesi, Kemankeş Kara Mustafa Paşa Mahallesi Gümrük Sokak'ta yer alan çeşme, Reisülküttap İsmail Efendi Sıbyan Mektebi'nin doğu cephesinde yer almaktadır. Çeşmenin üzerinde tek satırlık celi sülüs hatlı kitabe bulunmaktadır.

Kitabe Metni:

لَا إِلَهَ إِلَّا اللَّهُ مُحَمَّدٌ الرَّسُولُ اللَّهُ سَنَ ١١٤٥

Transkripsiyon:

1- Lâ ilâhe illallah Muhammedün resûlullah sene 1145

Kitabeden çeşmenin 1145/1742 yılında inşa edildiği anlaşılmaktadır. Çeşmenin banisi Reisülküttap İsmail Efendi tarafından 1148/1735 yılında hazırlanan vakfiyede çeşme ile ilgili bilgilerde bulunmaktadır. Bu bilgilere göre, mektebin ferraşı<sup>19</sup> olan kimsenin aynı zamanda çeşmenin tasını koruması ve akşamları çeşme lülesini kapaması içinde görevlendirileceği ve bunun karşılığında günlük beş akçe alacağı yazılmaktadır.<sup>20</sup>

Sıbyan mektebinin doğu cephesinde yer alan çeşmenin haznesi mektebin zemin katında bulunmaktadır. Çeşme haznesi dikdörtgen planlıdır (Foto. 15/Çiz. 9). Yapı düzgün kesme taş malzeme ile inşa edilmiştir. Dikdörtgen formlu çeşmenin iki yanında sivri kemerli birer niş bulunmaktadır. Yuvarlak kemerli çeşme nişi dıştan içe doğru kademelenen üç bordür ile çerçevelenmiştir. İlk bordürde çiçek ve yaprak motiflerinden oluşan bitkisel süsleme kompozisyonu, ikinci bordürde tek sıra mukarnas dizisi, üçüncü bordürde ise birbirine fiyonklar ile bağlanmış madalyonlar yer almaktadır. Bordürün yan yüzeylerinde yer alan madalyonlarda çiçek ve yaprak motifleri, bordürün üst kısmında ise kâse içerisine yerleştirilmiş meyveler vardır. Ayrıca dıştaki ilk bordürün üzerinde palmetlerin yan yana

<sup>17</sup> Lokman Tay, "Hacı Beşir Ağa'nın İnşa Ettirdiği Çeşmeler", *Akdeniz Sanat Dergisi*, 8/16 (2015), 25.

<sup>18</sup> Tay, "Hacı Beşir Ağa'nın İnşa Ettirdiği Çeşmeler", 23-24.

<sup>19</sup> Cami, mescid, imaret gibi müesseselerin temizliğini sağlamak ve kilim, halı ve hasır gibi mefruşatını yayma hizmetleriyle vazifeli olan kişiler hakkında kullanılan bir tâbirdir. Luggat (L), "Ferraş Nedir?" (Erişim 6 Mart 2021).

<sup>20</sup> Hilal Değirmenci, *Arşiv Belgeleri Işığında İstanbul Sur Dışındaki Sıbyan Mektepleri (Rumeli Yakası)*, (Sakarya: Sakarya Üniversitesi, Sosyal Bilimler Enstitüsü, Yüksek Lisans Tezi, 2019), 120.

dizilmesi ile oluşan bitkisel kompozisyon bulunmaktadır. Çeşme nişinin iç kısmı istiridye kabuğu şeklinde yivlendirilerek, bazı yivlerin içerisine kabaralar yerleştirilmiştir. Niş kemerinin ortası gülbezek motifi, köşeleri rumi ve kıvrık dallarla bezelidir. Kemerin üzerinde dikdörtgen formlu kitabe panosu yer almaktadır. Nişin ortasında yüzeysel bir sivri kemer bulunmaktadır. Kemer çiçek ve yaprak motiflerinden oluşan bitkisel kompozisyonlu bordür ile çerçevelenmiştir. Kemerin iç yüzeyi kıvrık dal, çiçek ve yapraklar ile bezenmiştir. Dilimli kemerli ayna taşının iki yanında birer selvi ve vazolar içerisine yerleştirilmiş çiçek motifleri yer almaktadır (Foto. 16/Çiz. 10).

Çeşmenin yanında bulunan sivri kemerli nişler dıştan silmeler ile sınırlandırılmıştır. Nişlerin üst kısmında birer gülbezek bulunmaktadır.

## 8. Zevki Kadın Çeşmesi

Çeşme, İstanbul'un Beyoğlu İlçesi Pürtelaş Hasan Efendi Mahallesi Meclis-i Mebusan Caddesi üzerinde bulunan Zevki Kadın Sıbyan Mektebi'nin doğu cephesinde yer almaktadır.

Çeşmenin üzerinde kartuşlarla yirmi satıra ayrılmış celi sülüs hatlı kitabe bulunmaktadır.

Kitabenin Metni:

جناب حضرت سلطان عثمان كرم فرما  
كوهر درخشان بحر خلافت منبع رافت  
شرفیخشای تخت سلطنت خاقان عدل آرا  
نه شاهنشہ كه تحصیل رضا اللہہ طالبدر  
نه شاهنشہ كه مظهر ایلمش توفیقته مولا  
خلوص قلبه برهان واضحدر او خاقانك  
كه جمله بنده كانی مائل خیراتدر حتی  
شبستان حریم خاصیتك پرورده انسی  
پیگانه در عصمت شب چراغ پرده علیا  
او لیكنا كوهر عفت قرین پرتو شوكت  
اوچنجی قادین اول عالی كهر بانوی با تقوی  
ولی نعمتی یعنی او شاهنشاه ذی شانك  
عطاسندن اولوب بنده جو الطاف لا تحصی  
موفق اولدی احسان همایونه اولوب شالیان  
رضا الله ایجون بو چشمه ساری ایلیدی انشا  
خداوند جهانبانك اولوب اقبالنی روز افزون  
ایده بائیسینی حق سایه سنده مظهر اعطا  
امینا مصرع تاریخی هم قدر جواهردر  
اوچنجی قادین قیلدی اجراكل ایچ ماء زلال  
۱۱۶۹

Transkripsiyonu:

- 1- Şehinşâh-ı semâhât-keş ü zıllu'llâh-ı hayr-endiş
- 2- Cenâb-ı Hazret-i Sultân Osmân-ı kerem-fermâ
- 3- Gevher-i dırahşan bahr-i hilâfet menba'-ı re'fet
- 4- Şeref-bahşâ-yı taht-ı saltanat Hakân-ı adl-ârâ
- 5- Ne şahenşeh ki tahsil-i rızau'llaha talibdir
- 6- Ne şahenşeh ki mazhar eylemiş tevfikine Mevlâ
- 7- Hulûs-i kalbine burhân-ı vâzıhdır o Hakânın



- 8- Ki cümle bendegânu mâil-i hayratdır hattâ
  - 9- Şebistân-i hârim-i hassının perverde-i ünsü
  - 10- Yegâne dürr-i ismet şeb-çerâğ-ı perde-i ulyâ
  - 11- O yektâ gevher-i iffet karin-i pertev-i şevket
  - 12- Üçüncü kadın ol âli-güher bânû-yı bâ-takva
  - 13- Veliyy-i ni'meti ya'ni o Şahenşah-ı zî-şânın
  - 14- Atâsından olub bende-cû-i eltâf-ı lâ-tühsâ
  - 15- Muvaffak oldu ihsân-ı hümâyuna olub şâyan
  - 16- Rızâullah için bu çeşme-sârı eyledi inşa
  - 17- Hüdavend-i cihan-bânın olub ikbâlini rûz-efzûn
  - 18- İde bânisini Hakk sâyesinde mazhar-ı i'tâ
  - 19- Emînâ mısra'-ı târihi hem-kadr-i cevâhirdir
  - 20- Üçüncü Zevki Kadın kıldı icrâ gel iç mâ-i zülal
- 1169

Kitabeye göre çeşme, Sultan III. Osman'ın eşi Zevki Kadın tarafından H. 1169/M. 1755 yılında inşa ettirilmiştir.<sup>21</sup> 1169/1755 yılında Sultan III. Osman tarafından hazırlanan vakfiyede çeşme görevlileri ile ilgili bilgilerde yer almaktadır. Buna göre, çeşmenin temizliğini yapacak bir ferraş ile çeşme tasını muhafaza edecek bir kişinin görevlendirileceği ve günlük üçer akçe verileceği belirtilmiştir.<sup>22</sup>

Çeşme, sıbyan mektebinin doğu cephesinde giriş kapısının yanında bulunmaktadır. Mektebin zemin katında yer alan çeşme haznesi dikdörtgen planlıdır (Foto. 17/Çiz. 11). Çeşme mermer malzemelidir. Dıştan içe doğru iki kalın silme ile kademelenen çeşme yuvarlak kemerlidir. Yuvarlak kemerin üzerinde dikdörtgen formlu kitabe panosu bulunmaktadır. Kitabe satırlarını ayıran kartuşların arasına çiçekler işlenmiştir. Kemerin üzeri çiçek ve akantlar ile bezelidir. Kemerin alt kısmında ise çelenk motifi içerisine yerleştirilmiş ay yıldız yer almaktadır. Ayna taşı yivli sütunlara oturan dilimli kemer ile çerçevelenmiştir. Dilimli kemerin içinde c kıvrımların oluşturduğu kompozisyon vardır. Ayna taşının üzerinde ise akant, istiridye ve çiçek motiflerinden oluşan bitkisel kompozisyonlu süsleme yer almaktadır (Foto. 18/Çiz. 12).

## 9. Recâi Mehmed Efendi Çeşmesi

Yapı, İstanbul Fatih'te Kalenderhane Mahallesi Cemal Yener Tosyalı Caddesi üzerinde Recâi Mehmed Efendi Sıbyan Mektebi'nin doğu cephesinde yer almaktadır.

Çeşmelerin üzerinde ayrı panolarda tek satır olarak düzenlenmiş celi sülüs hatlı dört kitabe panosu bulunmaktadır.

Kitabe Metni:

الله لطيف بعباده  
و ما تقدموا لأنفسكم من خير تجدوه عند الله  
و جعلنا من الماء كل شيء حي  
عينا فيهما تسمى سلسبيلًا

Transkripsiyonu:

- 1- Allahu lâtifun bi-ibâdihi
- 2- Vema tukaddimû li-enfusikum min hayrin tecidûhu indallâhi
- 3- Ve ce'alnâ mine'l mâi külle şey'in hayy
- 4- Aynen fihâ tusemmâ selsebilâ

<sup>21</sup> Haluk Kargı, "Zevki Kadın Sıbyan Mektebi", *Dünden Bugüne İstanbul Ansiklopedisi* (İstanbul: Kültür Bakanlığı ve Tarih Vakfı, 1994), 7/549; Kılıç, *XVIII. Yüzyılda Osmanlılarda Eğitim*, 76; Göleç vd., *İstanbul'un 100*, 64.

<sup>22</sup> Değirmenci, *Arşiv Belgeleri Işığında İstanbul Sur*, 128.

Çeşmeler üzerinde yer alan kitabe bir dua kitabesidir. Sebil ve giriş kapısı üzerinde bulunan kitabelerden çeşmenin de sebil ve mekteple birlikte Sultan III Mustafa döneminde reisülküttaplık yapmış Recâî Mehmed Efendi tarafından 1189/1775 yılında yaptırıldığı anlaşılmaktadır.<sup>23</sup>

Çeşmeler, mektebin doğu cephesinde sebilin yanında yer almaktadır (Foto. 19). Çeşmenin yer aldığı cephede mektep kapısı da bulunmaktadır. Ortada büyük çeşme yanlarda küçük birer çeşme yer almaktadır. Ortadaki çeşme dikdörtgen formlu yuvarlak kemerlidir. Kemer dıştan içe doğru silmelerle kademelendirilmiş ve iki yanda sütunceler ile sınırlandırılmıştır. Kemerin alt kısmı akantus yaprakları ve tek sıra mukarnas dizisi ile bezelidir. Ayna taşının önünde dikdörtgen formlu su yalağı ile iki yanında dinlenme sekileri bulunmaktadır. Çeşmenin üzerinde konsollarla sınırlandırılan dikdörtgen formlu kitabe panosu yer almaktadır. Konsolların üzerinde salbek motifleri bulunmaktadır. Yan çeşmelerin yuvarlak kemerli nişleri sütunceler ile sınırlandırılmıştır. Kemerlerin üzeri akantlar ile bezenmiştir. Çeşmelerin üst kısmında akant yaprakları ile s ve c kıvrımlarından oluşan kompozisyon iki defa tekrarlanmıştır. Güney çeşmenin önünde kurnaya benzeyen su yalağı mevcuttur. Aynı düzenlemenin kuzey çeşmede de var olduğu ancak günümüzde mevcut olmadığı kalan izlerden anlaşılmaktadır. Çeşmelerin üzerinde yivli konsollarla üç bölüme ayrılmış dikdörtgen formlu üç kitabe panosu yer almaktadır (Foto. 20/Çiz. 13).

#### 10. Nazperver Kalfa Çeşmesi

Çeşme, İstanbul İli Fatih İlçesi, Aksaray'da Küçüklanga Caddesi üzerinde yer alan Nazperver Kalfa Sıbyan Mektebi'nin doğu cephesinde bulunmaktadır. Çeşmenin üzerinde kartuşlarla on dört satıra ayrılmış celi ta'lik hatlı kitabe yer almaktadır.

Kitabe Metni:

منبع جویبار احساندر  
مشرب شه سلیم ملک آرا  
بویله اسکندر زمانه دلیل  
خضری البار بر آینه مولا  
جاری اولدقجه چشمه سار حلیات  
ذاتی نوش ایلسون زلال بقا  
ناز پرور عقیفه کیم اولدر  
سابقا دادئ شه والا  
قیلادی قصابلر یولن تطهیر  
ایدوب آب عنایتین اجرا  
ای سروری دیدم ایکی تاریخ  
قطره افشان اولزجه فیض خدا  
عین لطف خزینه دار اوسته  
۱۲۰۷  
اولدی دلشنه یه نشاط افزا  
۱۲۰۷

Transkripsiyonu:

- 1- Menba'ı cûy-bâr-ı ihsandır
- 2- Meşreb-i şeh Selîm-i mülk-ârâ

<sup>23</sup> Aksoy, Aksoy, *Osmanlı Devri İstanbul Sıbyan Mektepleri*, 90; Mikail Uğuş, *Recâî Mehmed Efendi Sıbyan Mektebi Sebili ve Çeşmesi* (İstanbul: İlim Yayma Vakfı, 2013), 101-102.

- 3- Böyle İskender-i zamâna delîl
- 4- Hızır eyler bir ayine Mevlâ
- 5- Cârî oldukça çeşme-sâr-ı hayât
- 6- Zatı nûş eylesin zülâl-i bekâ
- 7- Nâz-perver-i afife kim oldur
- 8- Sâbıkâ dâdî-i şeh-i vâlâ
- 9- Kıldı kassâblar yolun tathîr
- 10- Edip âb-ı inâyetin icrâ
- 11- Ey Sürûrî dedim iki târîh
- 12- Katre-efşân olunca feyz-i Hudâ
- 13- "Ayn-ı lutf-ı Hazînedâr Usta"  
1207
- 14- "Oldu dil-teşneye neşât-efzâ"  
1207

Kitabeye göre çeşme Hazînedâr Usta Nazperver tarafından 1207/1792 tarihinde inşa ettirilmiştir. Nazperver Kadın aynı zamanda Sultan III. Selim'in kalfasıdır.<sup>24</sup>

Mektebin doğu cephesinde yer alan çeşmeler basık kemerli geniş bir niş içerisinde yerleştirilmiştir. Mektebin zemin katında yer alan çeşme haznesi dikdörtgen planlıdır (Foto. 21/Çiz. 14). Çeşmeler, ortada büyük yanlarda ise küçük birer çeşme şeklinde tasarlanarak sütunlar ile ayrılmışlardır. Sütun başlıkları yaprak motifleri ile bezenmiştir. Dıştan kademeli silmelerle çerçeveselenen orta çeşme nişi, yuvarlak iki kemerli olarak düzenlenmiştir. Silmelerle hareketlendirilen kemerlerin üzeri akant yaprakları ile bezenmiştir. Alt kemer iki yanda sütuncelerle sınırlandırılmıştır. Sütuncelerin üst kısmına akant yaprakları işlenmiştir. Ayna taşı da iki sıra silme ile çerçeveselenerek kemerlerde olduğu gibi akantlar ile hareketlendirilmiştir. Ayna taşının önünde kavisli su yalağı bulunmaktadır. Su yalağının bir kısmı yol seviyesinin altında kalmıştır. Açık olan üst kısımdan yalağın silmelerle çerçeveslendiği ve ortasında dairesel bir motifin olduğu anlaşılmaktadır. Yuvarlak kemerli niş şeklinde tasarlanan yan çeşmelerin önünde kurnaya benzer su yalıkları bulunmaktadır. Nişlerin üzerinde akant yaprakları yer almaktadır. Çeşmelerin üst kısmında da konsollarla ayrılmış üçlü bir düzenleme vardır. Ortada dikdörtgen formlu kitabe panosu, yanlarda içi boş bırakılmış dikdörtgen panolar bulunmaktadır. Konsolların üzerine perde motifleri işlenmiştir (Foto. 22).

### Değerlendirme

İncelenen çeşmelerden Şehit Ahmed Paşa Çeşmesi, Hatice Sultan Çeşmesi, Elhac Süleyman Halife Çeşmesi, Kasım Ağa Çeşmesi, Hacı Beşir Ağa Çeşmesi ve Reisülküttap İsmail Efendi Çeşmesi 18. yüzyılın ilk yarısında, Zevki Kadın Çeşmesi, Recai Mehmed Efendi Çeşmesi ve Nazperver Kalfa Çeşmesi 18. yüzyılın ikinci yarısında inşa edilmiştir. Bu çalışma kapsamında incelenen çeşme örneklerinden hareketle bu tasarımın 18. yüzyılın ilk yarısında daha fazla tercih edilerek uygulandığı anlaşılmaktadır.

İstanbul'da 18. yüzyılda sıbyan mektebi ile birlikte tasarlanan çeşmeler, mekteplerin avlu duvarlarında ve zemin katlarında olmak üzere iki farklı şekilde konumlandırılmıştır. Ebubekir Ağa, Kasım Ağa, Hacı Beşir Ağa ve Hatice Sultan çeşmeleri sıbyan mekteplerinin avlu duvarları üzerinde yer alan örneklerdir. Çeşmelerin bu şekilde konumlandırılmış örneklerine ilk olarak 15. yüzyılda rastlanmaktadır. Benzer konumlandırmaya örnek olarak 15. yüzyılda inşa edilmiş Cerrah İshak Kazgani Sadi Çeşmesi (Foto. 23) ile 16. yüzyıla tarihlendirilen Ataullah Efendi Çeşmesi (Foto. 24), Arap Kuyusu Çeşmesi (Foto. 25) ve 17. yüzyıla ait Çinili Külliyesi Çeşmesi (Foto. 26) gösterilebilir.

<sup>24</sup> Göleç vd., İstanbul'un 100 Mektebi ve Medresesi, 38-39.

İncelenen çeşmelerden Şehit Ahmed Paşa, Elhac Süleyman Halife, Reisülküttap İsmail Efendi, Zevki Kadın, Recai Mehmed Efendi ve Nazperver Kalfa Çeşmesi mekteplerin zemin katında yer alan örneklerdir. Çeşmelerin bu şekilde mekteplerin zemin katına yerleştirilmesi 18. yüzyılda yaygınlaşmaya başlayan bir uygulama olmasına rağmen İstanbul'da 17. yüzyıllarda da benzer konumlandırılmış çeşme örneklerine rastlanmaktadır. 17. yüzyılın önemli selatin külliyelerinden biri olan Sultan Ahmed Külliyesi'nde yer alan sıbyan mektebinde de benzer bir uygulama görülmektedir. Mektebin giriş ünitesine bitişik olarak inşa edilen çeşme konu kapsamında incelenen çeşmelerle en yakın örnektir (Foto. 27). Sıbyan mektebi ve kütüphane ile birlikte 17. yüzyılda kompleks şeklinde inşa ettirilen Yakup Ağa Çeşmesi (Foto. 28) ise kütüphanenin zemin katında mektebin bitişine yerleştirilmiş farklı bir örnektir. 18. yüzyılın başına tarihlendirilen Rami Mehmed Paşa Çeşmesi doğrudan mektebin zemin katına yerleştirilmiş ilk örnektir. Ancak bu çeşme zamanla tahrip olduğundan H. 1254/M. 1838 yılında Sultan II. Mahmud tarafından yeniden yaptırılmıştır (Foto. 29). Bu şekilde konumlandırılan çeşmeler genel olarak mekteplerin cadde ya da sokağa bakan cephelerine giriş kapılarının yanına konumlandırılmıştır. Çeşme hazneleri ise mekteplerin zemin katlarına yerleştirilmiştir.

Araştırma sırasında incelenen çeşmelerden 7'si sarayda çeşitli görevlerde bulunan kişiler, 1'i sadrazam, 1'i sultan eşi, 1'i ise sultan kızı tarafından yaptırılmıştır. Bu bağlamda 18. yüzyılda küçük ölçeklere sahip olan çeşme ve mektep inşasının belli bir gelire sahip saray görevlileri tarafından daha fazla tercih edildiği görülmektedir. Bu uygulamanın hanedan mensubu kişiler arasında ise yaygınlık kazanmadığı anlaşılmaktadır. Çeşmelerin mimarları ve taşı ustaları ile ilgili herhangi bir bilgi bulunamamıştır.

Şehit Ahmed Paşa, Ebubekir Ağa, Kasım Ağa, Elhac Süleyman Halife, Hacı Beşir Ağa, Reisülküttap İsmail Efendi çeşmelerinde düzgün kesme taş malzeme ile inşa edilmiştir. Hatice Sultan, Zevki Kadın, Recai Mehmed Efendi ve Nazperver Kalfa Çeşmesi'nde mermer malzeme kullanılmıştır. Düzgün kesme taş malzemeli çeşmelerin kitabe panoları ile ayna taşlarında genel olarak mermer malzeme kullanıldığı görülmektedir. Sıbyan mekteplerinin zemin katında yer alan çeşmelerin malzemeleri genel olarak mekteplerin inşa malzemelerinden farklıdır. Mektepler taş ve tuğla malzemeden almaşık teknikte inşa edilirken, çeşmelerin olduğu cepheler ya düzgün kesme taş ya da mermer malzeme ile kaplanmıştır.

Çeşmeler geometrik, bitkisel süsleme kompozisyonları ve yapısal öğeler ile bezenmiştir. Bu süslemeler 18. yüzyılın ilk yarısında inşa edilen çeşmelerde ayna taşında yer alırken, 18. yüzyılın ikinci yarısına tarihlendirilen örneklerde ise çeşmelerin tüm yüzeyine uygulandığı görülmektedir. Bitkisel kompozisyonlarda palmet, rumi, kıvrık dal, selvi ağaçları, gülbezek, meyve tabakları ve çeşitli çiçek motifleri kullanılmıştır. Şehit Ahmed Paşa Çeşmesi, Hatice Sultan Çeşmesi, Elhac Süleyman Halife Çeşmesi ayna taşı üzerinde selvi ve gülbezek gibi bitkisel motiflerin bulunduğu örneklerdir. Niş kemeri üzerinde bitkisel kompozisyonlu bordürün kullanıldığı tek örnek ise Şehit Ahmed Paşa Çeşmesi'dir. Reisülküttap İsmail Efendi, Zevki Kadın, Recai Mehmed Efendi ve Nazperver Kalfa çeşmeleri ise batı sanat akımlarının etkisiyle kullanılan istiridye kabukları, akantlar, "s" ve "c" kıvrımları, meyve tabakları ve çiçek motifleri<sup>25</sup> ile bezenmiştir. Bu süslemeler 18. yüzyılda çeşme mimarisinde çok sık kullanılmıştır.

İncelenen çeşmelerden Şehit Ahmed Paşa Çeşmesi dışında geometrik kompozisyonlara rastlanmamıştır. Bu çeşmede yıldız ve çarkıfelek gibi geometrik motifler kullanılmıştır.

Çeşmelerde mukarnas, kemer, sütun ve silme gibi bazı yapısal öğeler süsleme unsuru olarak kullanılmıştır. Bu süsleme unsurlarından kemer genel olarak ayna taşı üzerinde karşımıza çıkmaktadır. Şehit Ahmed Paşa, Hatice Sultan, Elhac Süleyman Halife, Ebubekir

<sup>25</sup> Necdet Ertuğ, *İstanbul Tarihî Çeşmeler Külliyesi I* (İstanbul: İSKİ Genel Müdürlüğü Yayınları, 2006), 65.



Ağa, Kasım Ağa ve Reisülküttap İsmail Efendi çeşmelerinin ayna taşları üzerinde sivri ve dilimli kemerler kullanılmıştır. Mukarnas sadece Reisülküttap Efendi Çeşmesi bordüründe bulunmaktadır. Sütun ve silme gibi yapısal öğeler ise Recai Mehmed Efendi Çeşmesi, Zevki Kadın Çeşmesi ve Nazperver Kalfa Çeşmesi'nde kullanılmıştır.

Çeşmelerin tamamı dikdörtgen formlu olmasına rağmen, niş düzenlerinde iki farklı kullanım söz konusudur. 18. yüzyılın ilk yarısına tarihlendirilen Şehit Ahmed Paşa, Ebubekir Paşa, Kasım Ağa, Elhac Süleyman Halife, Hacı Beşir Ağa ve Hatice Sultan çeşmeleri klasik sivri kemerli düzenlemeye sahiptir. Bu çeşmeler sivri kemerleri, dikdörtgen formları ve ayna taşları ile klasik dönem çeşme mimarisinin özelliklerini taşımaktadır.

Bu çeşme formu Osmanlı Dönemi boyunca çeşme mimarisinde kullanılmıştır. 16. ve 17. yüzyıllarda yaygın olarak uygulanmasına rağmen 18. ve 19. yüzyıllarda daha az kullanıldığı görülmektedir. İncelenen çeşme yapılarının benzer örneklerine yine İstanbul'da yer alan ve farklı yüzyıllarda inşa edilmiş çeşmelerde rastlamak mümkündür. 17. yüzyıla ait Mehmed Kethüda Çeşmesi (Foto. 30), Mustafa Ağa Çeşmesi (Foto. 31) ile 18. yüzyıla tarihlendirilen Saliha Sultan Çeşmesi (Foto. 32), Cami-i Kebir Çeşmesi (Foto. 33), Kâtip Mustafa Efendi Çeşmesi (Foto. 34) ve 19. yüzyılda inşa edilen Seyyid Halil Ağa Çeşmesi (Foto. 35) benzer uygulamalara sahip örneklerdir.

18. yüzyılın ikinci yarısında inşa edilen Reisülküttap İsmail Efendi, Zevki Kadın, Recai Mehmed Efendi ve Nazperver Kalfa çeşmelerinin nişleri ise yarım yuvarlak kemerlidir. Recai Mehmed Efendi ve Nazperver Kalfa çeşmeleri bir büyük iki küçük çeşme düzenlemeleri ile diğer örneklerden farklıdır. Aynı zamanda yoğun süsleme programına sahip bu çeşmelerin benzer örnekleri İstanbul'da yine 18. yüzyılda inşa edilmiş Gülnuş Emetullah Valide Sultan Çeşmesi (Foto. 36), Mihrişah Valide Sultan Çeşmesi (Foto. 37), Sineperver Valide Sultan Çeşmesi (Foto. 38) ve Hibetullah Valide Sultan Çeşmesi (Foto. 39) karşımıza çıkmaktadır.

## Sonuç

Toplumun ihtiyaçları çerçevesinde şekillenen su mimarisine Osmanlı Dönemi'nde daima önem verilmiş ve su yapılarının inşası geliştirilerek devam etmiştir. Özellikle 18. yüzyılda suyollarının gelişmesine paralel olarak çeşme ve sebil gibi yapıların inşasının da arttığı görülmektedir. Bu doğrultuda bu yüzyılda sayısal olarak artan çeşmelerin konumlandırılmasında da farklılaşmalar yaşanmıştır. Bu yüzyılda çeşmeler dini eğitimin verildiği sıbyan mektepleri ile birlikte konumlandırılmıştır.

Anadolu'da Osmanlı Dönemi'nden önce inşa edilmiş çok sayıda çeşme örneği olmasına rağmen günümüze ulaşabilen sıbyan mektebi olmadığı için bu uygulamanın ne zaman ortaya çıktığı bilinmemektedir. Ancak sıbyan mektebi ve çeşme yapımının Osmanlı Dönemi'nde yaygınlaştığı dikkate alındığında Erken Osmanlı Dönemi'nden itibaren bu uygulamanın kullanıldığı düşünülmektedir. Temelde Osmanlı mahalle kültürünün bir parçası olan ve hayır eseri olarak görülen bu iki yapı türünün zamanla banilerin isteği doğrultusunda birlikte tasarlandığı anlaşılmaktadır. Toplumun ihtiyaçları doğrultusunda tercih edilen bu yapıların birlikte tasarlandığı en erken örnekleri 15. yüzyılda görülmeye başlamıştır. Fakat bu uygulama 18. yüzyılda yaygınlaşmıştır.

Çeşmelerin banileri dikkate alındığında bu tasarımın, toplumun ihtiyaçları ve maddi olanakları çerçevesinde imar faaliyetlerine katılan saray görevlileri tarafından tercih edildiği anlaşılmaktadır. Bu doğrultuda abidevi yapılar yaptıramayan bu baniler, çeşme ve mektep gibi küçük ölçekli yapıları birlikte yaptırarak toplum önünde itibar kazanmayı amaçlamıştır. Baniler çeşmelerin sonrasında da varlığını sürdürebilmesi için hazırladıkları vakfiyelerde sıbyan mektepleri gibi çeşmelere de önem vererek çeşitli görevliler atamış ve tamiratları için bir bütçe belirlemiştir.

İncelenen çeşmelerden 18. yüzyılın ilk yarısında inşa edilen çeşmelerin klasik özelliklere sahip olduğu, ikinci yarısına tarihlendiren örneklerde ise süsleme motiflerine kompozisyonlarına ve kemer formlarına batılılaşma dönemiyle birlikte başlayan değişimlerin

yansıdığı anlaşılmaktadır. Böylece yüzyılın ikinci yarısında inşa edilmiş çeşmeler, birlikte tasarlandığı ve genel itibariyle sade olan sıbyan mekteplerden süslemeleriyle daha fazla ön plana çıkarılmıştır.

18. yüzyılda inşa edilen çeşmelerin bir bölümünde düzgün kesme taş malzeme, diğer bir bölümünde ise mermer malzeme kullanılmıştır. Özellikle mekteplerin zemin katında bulunan örneklerde, çeşmelerin yer aldığı cephe düzgün kesme taş ya da mermer malzeme ile kaplanmıştır. Çeşmelerinde bu cephelerdeki aynı malzeme ile inşa edilmesi, bu ikili tasarımda vurgunun çeşmeye yapılmak istemesiyle açıklanabilir.

Genel olarak incelenen çeşmelerde kitabeye yer verilirken birlikte inşa edildikleri mekteplerde kitabenin olmaması ve bazı örneklerde mektep isminin çeşme kitabesinde zikredilmesi çeşmelerin yaptırnan kişi tarafından daha önemli olduğunu göstermektedir.

18. yüzyılda sanatta yaşanan değişim ve dönüşümü yansıtan bu küçük boyutlu eserler birlikte tasarlandıkları mekteplerle birlikte onarılmış ve restore edilmiştir. Günümüzde sıbyan mektepleri farklı kurumlara tahsis edilerek yeniden işlevlendirilmiştir. Ancak çeşmeler kullanılmamaktadır. Bir anlamda Osmanlı mahalle kültürünü yansıtan bu çeşmelerin korunması ve gelecek kuşaklara aktarılması önem arz etmektedir.

### Kaynakça | References

- Akçıl, N. Çiçek. "Ayvansaray'da Üç Yapı: Hatice Sultan Sıbyan Mektebi, Sebil ve Çeşmesi". *Uluslararası İstanbul Tarihi Yarımada Sempozyumu*. ed. Nazlı Ferah Akıncı. 153-161. İstanbul: Yıldız Teknik Üniversitesi Basım-Yayın Merkezi, 2013.
- Aksoy, Özgönül. *Osmanlı Devri İstanbul Sıbyan Mektepleri Üzerine Bir İnceleme*. İstanbul: Akgün Matbaası. 1968.
- Baltacı, Cahit. "Mektep". *Türkiye Diyanet Vakfı İslam Ansiklopedisi*. 29/5-6. Ankara: TDV Yayınları, 2004.
- Değirmenci, Hilal. *Arşiv Belgeleri Işığında İstanbul Sur Dışındaki Sıbyan Mektepleri (Rumeli Yakası)*. Sakarya: Sakarya Üniversitesi, Sosyal Bilimler Enstitüsü, Yüksek Lisans Tezi, 2019.
- Ertuğ, Necdet. *İstanbul Tarihi Çeşmeler Külliyesi II*. İstanbul: İSKİ Genel Müdürlüğü Yayınları, 2006.
- Ertuğ, Necdet. *İstanbul Tarihi Çeşmeler Külliyesi I*. İstanbul: İSKİ Genel Müdürlüğü Yayınları, 2006.
- Eyice, Semavi. "Çeşme". *Türkiye Diyanet Vakfı İslam Ansiklopedisi*. 8/277. İstanbul: TDV Yayınları, 1993.
- Göleç, Mustafa-Güldal Fatih. *İstanbul'un 100 Mektebi ve Medresesi*. İstanbul: İstanbul Büyükşehir Belediyesi Yayınları, 2010.
- Gül, Mesut. Çeşme cephe çizimleri, 2021.
- İstanbul Vakıflar 1. Bölge Müdürlüğü, Nazperver Sıbyan Mektebi Eski Eser Yapıya Ait Rölöve Restitüsyon Restorasyon Statik Elektrik ve Makina Projeleri ile Zemin Etütü Yapılması Hizmeti, 2007.
- Haskan, M. Mermi. *Yüzyıllar Boyunca Üsküdar II*. İstanbul: Üsküdar Belediyesi Yayınları, 2001.
- Kargı, Haluk. "Zevki Kadın Sıbyan Mektebi", *Dünden Bugüne İstanbul Ansiklopedisi*. 7/549 İstanbul: Kültür Bakanlığı ve Tarih Vakfı, 1994.
- Kılıç, Nuray. XVIII. Yüzyılda Osmanlılarda Eğitim ve Sıbyan Mektepleri Üzerine Bir İnceleme, İstanbul: Mimar Sinan Güzel Sanatlar Üniversitesi, Sosyal Bilimler Enstitüsü, Yüksek Lisans Tezi, 2002.
- Konyalı, İbrahim Hakkı Konyalı. *Âbideleri ve Kitâbeleriyle Üsküdar Tarihi I*. İstanbul: Türkiye Yeşilay Cemiyeti Yayınları, 1976.
- Konyalı, İbrahim Hakkı Konyalı. *Âbideleri ve Kitâbeleriyle Üsküdar Tarihi II*. İstanbul: Türkiye Yeşilay Cemiyeti Yayınları, 1977.
- Naza, Emine. "Ebubekir Ağa Sıbyan Mektebi, Sebili ve Çeşmeleri", *Dünden Bugüne İstanbul Ansiklopedisi*. 3/120. İstanbul: Kültür Bakanlığı ve Tarih Vakfı, 1994.
- Orman, İsmail. "Osmanlı Su Medeniyeti: Üsküdar'daki Su Tesisleri Bağlamında Bir Değerlendirme", *Üsküdar Sempozyumu I*. ed. Kurşun, Zekeriya vd. 1/121-122. İstanbul: Üsküdar Belediye Başkanlığı Üsküdar Araştırmaları Merkezi Yayınları, 2004.
- Öztekin, Seda. *Elhac Süleyman Halife Sıbyan Mektebi Restorasyon Projesi*. İstanbul: İstanbul Teknik Üniversitesi, Fen Bilimleri Enstitüsü, Yüksek Lisans Tezi, 2013.
- Sevinçay Kanlıçay, Sinem. *Barok-Rokoko Yorumlu 18. Yüzyıl Osmanlı Çeşmelerinde Kompozisyon, Motif ve Terimler (1740-1797)*. İstanbul: İstanbul Teknik Üniversitesi, Sosyal Bilimler Enstitüsü, Yüksek Lisans Tezi, 2010.
- "Süleyman Halife Sıbyan Mektebi ve Çeşmesi," *Dünden Bugüne İstanbul Ansiklopedisi*. 7/93. İstanbul: Kültür Bakanlığı ve Tarih Vakfı, 1994.
- Tay, Lokman. "Hacı Beşir Ağa'nın İnşa Ettirdiği Çeşmeler", *Akdeniz Sanat Dergisi*, 8/16 (2015), 12-50.
- Türkyılmaz, Atilla. "İslamiyet Öncesi Türklerde Su Kültü ve Günümüze Yansımaları", *Bilim ve Kültür-Uluslararası Kültür Araştırmaları Dergisi*, 4, (Aralık 2013), 83-100.

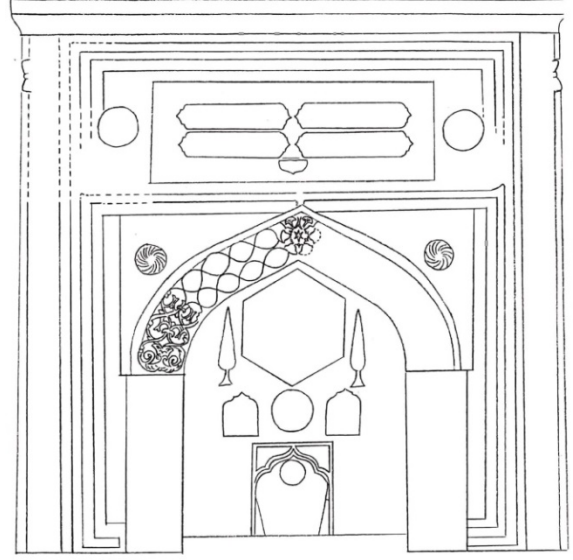
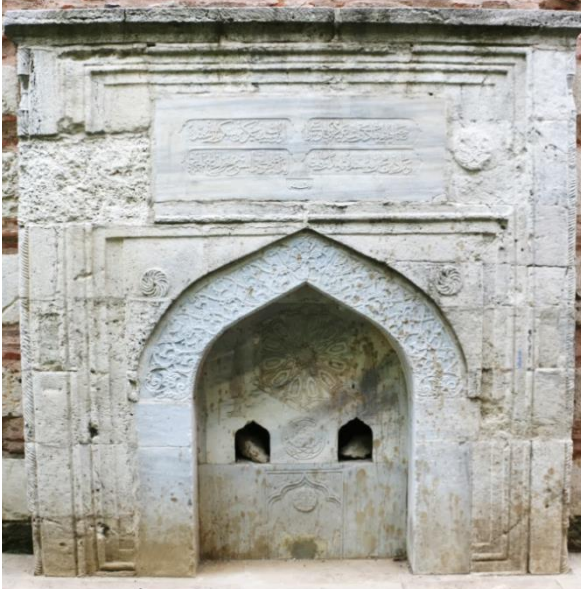
- Uğuş, Mikail. *Recâî Mehmed Efendi Sıbyan Mektebi Sebili ve Çeşmesi*. İstanbul: İlim Yayma Vakfı, 2013.
- Uluçay, M. Çağatay. *Padişahların Kadınları ve Kızları*. Ankara: Türk Tarih Kurumu, 1985.
- Yılmaz Önge, "Anadolu Beylikler Döneminin Çeşme, Sebil ve Şadırvanları", *Uluslararası Osmanlı Öncesi Türk Kültürü Kongresi Bildirileri*, 19, 199-204. Ankara: Atatürk Kültür, Dil ve Tarih Yüksek Kurumu Atatürk Kültür Merkezi Yayını, 1997.
- DB, Dünya Bizim Kültür Portalı. "Ebubekir Ağa Çeşmesi". Erişim 03 Mart 2021. <https://www.dunyabizim.com>
- MC, Mustafa Cambaz. " Mehmed Kethüda Çeşmesi", "Cami-i Kebir Çeşmesi", Seyyid Halil Ağa Çeşmesi", " Gülnüş Valide Sultan Çeşmesi", Mihrişah Valide Sultan Çeşmesi", " Sinenperver Valide Sultan Çeşmesi". Erişim 04 Mart 2021. <http://www.mustafacambaz.com>
- KE, Kültür Envanteri. "Kâtip Mustafa Efendi Çeşmesi". Erişim 04 Mart 2021. <https://kulturenvanteri.com>
- P, Pinterest. "Hibetullah Valide Sultan Çeşmesi". Erişim 04 Mart 2021. <https://tr.pinterest.com>
- L, Luggat. "Ferraş Nedir". Erişim 06 Mart 2021. <https://www.luggat.com>



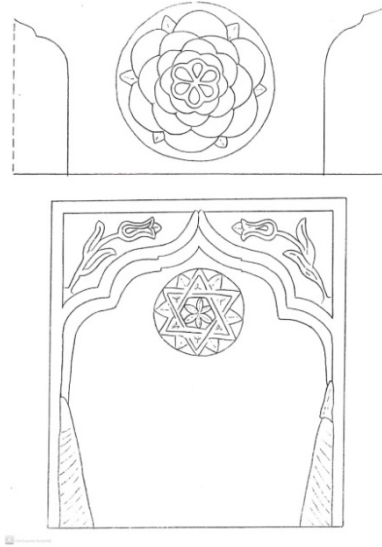
## Fotoğraflar ve Çizimler



**Fotoğraf 1:** Şehit Ahmed Paşa Sıbyan Mektebi ve Çeşmesi



**Fotoğraf 2/Çizim 1:** Şehit Ahmet Paşa Çeşmesi (Çiz.: Gül, 2021)



**Fotoğraf 3/Çizim 2:** Şehit Ahmed Paşa Çeşme ayna taşı süsleme detayı (Çiz.: Gül, 2021)



**Fotoğraf 4/Çizim 3:** Şehit Ahmed Paşa Çeşmesi süsleme detayı (Çiz.: Gül, 2021)





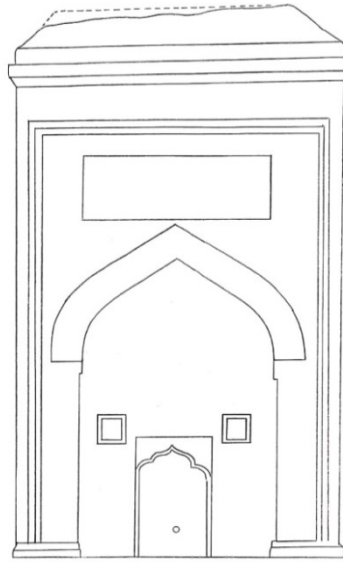
**Fotoğraf 5:** Hatice Sultan Sıbyan Mektebi ve Çeşmesi



**Fotoğraf 6-7:** Hatice Sultan Çeşmesi ve ayna taşı detayı



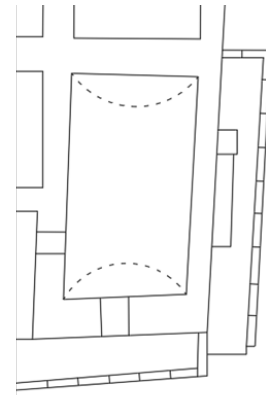
**Fotoğraf 8:** Ebubekir Ağa Sıbyan Mektebi ve Çeşmesi



**Fotoğraf 9/Çizim 4:** Ebubekir Ağa Çeşmesi (Çiz.: Gül, 2021)  
(Foto.: Dünya Bizim Kültür Portalı (DB) “Ebubekir Ağa Çeşmesi” (Erişim: 03 Mart 2021))



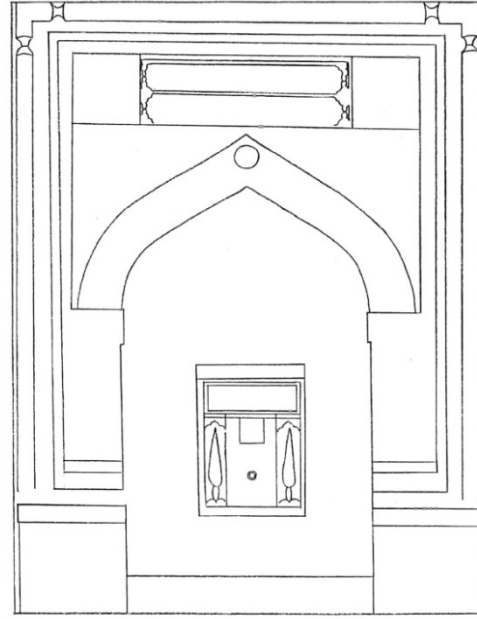
**Fotoğraf 10-11:** Kasım Ağa Sıbyan Mektebi ve Çeşmesi



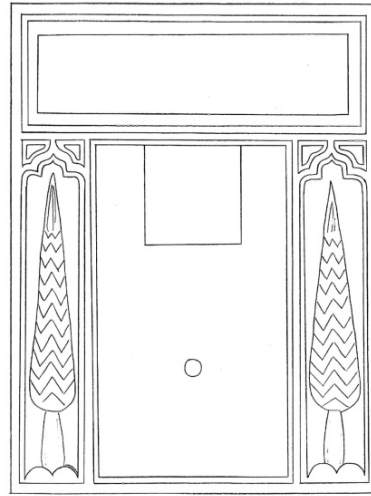
**Fotoğraf 12:** Elhac Süleyman Halife Sıbyan Mektebi ve Çeşmesi

**Çizim 5:** Elhac Süleyman Halife Çeşmesi, hazne planı (Öztekin'den işlenerek, 2013)





**Fotoğraf 13/Çizim 6:** Elhac Süleyman Halife Çeşmesi (Çiz.: Gül, 2021)

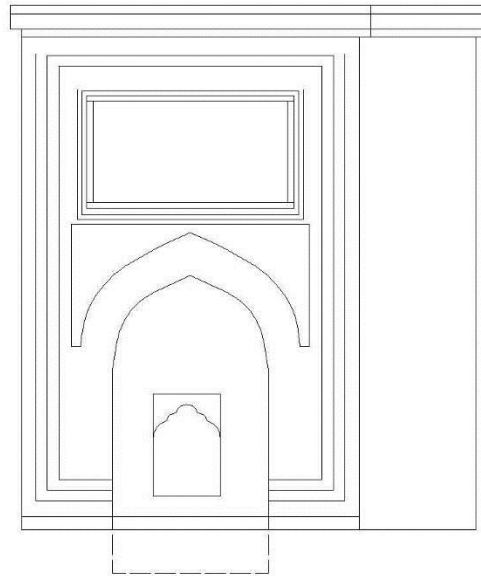


**Fotoğraf 13/Çizim 7:** Elhac Süleyman Halife Çeşmesi ayna taşı (Çiz.: Gül, 2021)

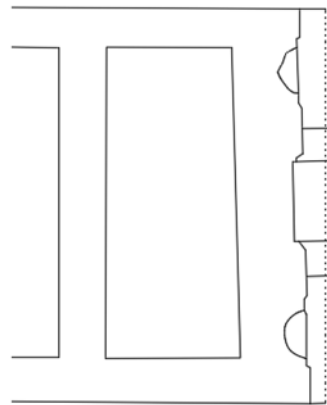




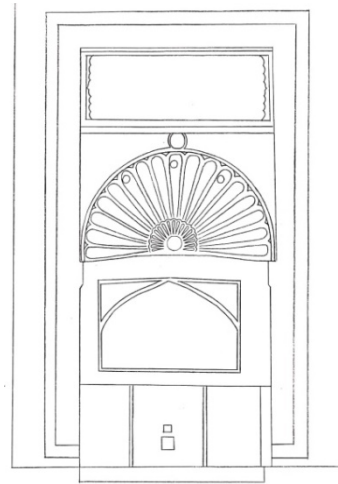
**Fotoğraf 14:** Hacı Beşir Ağa Sıbyan Mektebi ve Çeşmesi



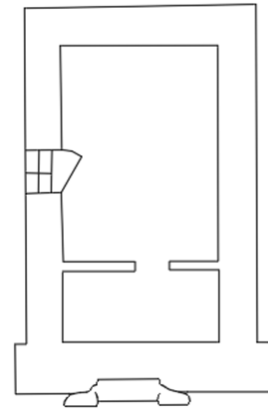
**Fotoğraf 15/Çizim 8:** Hacı Beşir Ağa Çeşmesi (Çiz.: Tay, 2015)



**Fotoğraf 15:** Reisülküttap İsmail Efendi Sıbyan Mektebi ve Çeşmesi **Çizim 9:** Reisülküttap İsmail Efendi Çeşmesi hazne planı (Kılıç'tan işlenerek, 2002)

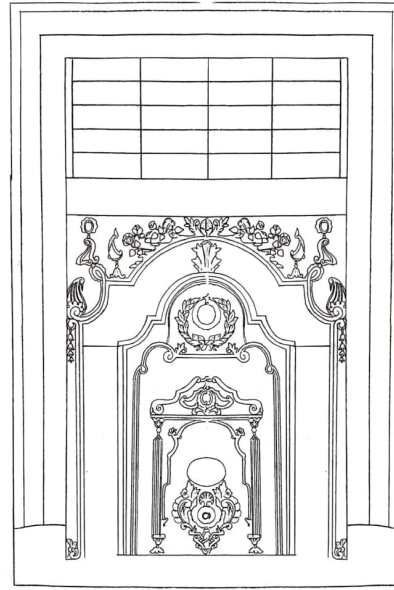


**Fotoğraf 16/Çizim 10:** Reisülküttap İsmail Efendi Çeşmesi (Çiz.: Gül, 2021)  
(Fotoğraf: Mustafa Cambaz (MC), "Mehmed Kethüda Çeşmesi" (Erişim 04 Mart 2021))



**Fotoğraf 17:** Zevki Kadın Sıbyan Mektebi ve Çeşmesi

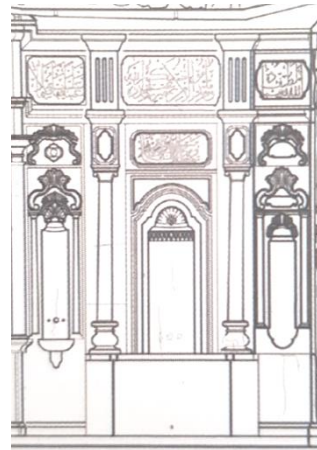
**Çizim 11:** Zevki Kadın Sıbyan Çeşmesi hazne planı (Kılıç'tan işlenerek, 2002)



Fotoğraf 18/Çizim 12: Zevki Kadın Çeşmesi (Çiz.: Gül, 2021)



Fotoğraf 19: Recai Mehmed Efendi Sıbyan Mektebi, Sebili ve Çeşmesi

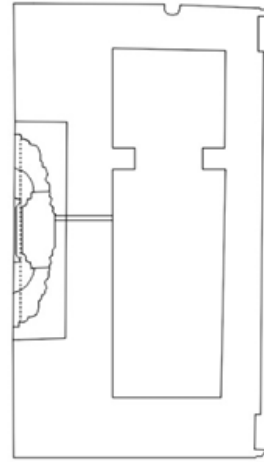


Fotoğraf 20/Çizim 13: Recai Mehmed Efendi Çeşmesi (Çiz.: Uğuş, 2013)





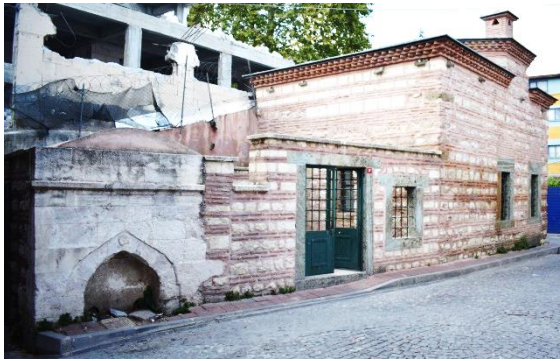
**Fotoğraf 21:** Nazperver Kalfa Sıbyan Mektebi ve Çeşmesi



**Çizim 14:** Nazperver Kalfa Çeşmesi hazne planı (İstanbul Vakıflar 1. Bölge Müdürlüğü'nden işlenerek, 2007)



**Fotoğraf 22:** Nazperver Kalfa Çeşmesi



**Fotoğraf 23:** Cerrah İshak Kazgani Sadi Çeşmesi (15. yy.)



**Fotoğraf 24:** Ataullah Efendi Çeşmesi (1571)



**Fotoğraf 25:** Arap Kuyusu Çeşmesi (16. yy.) **Fotoğraf 26:** Çinili Külliyesi Çeşmesi (1642)



**Fotoğraf 27:** Sultan Ahmed Külliyesi Çeşmesi (1609-1620) **Fotoğraf 28:** Yakup Ağa Çeşmesi (1678)



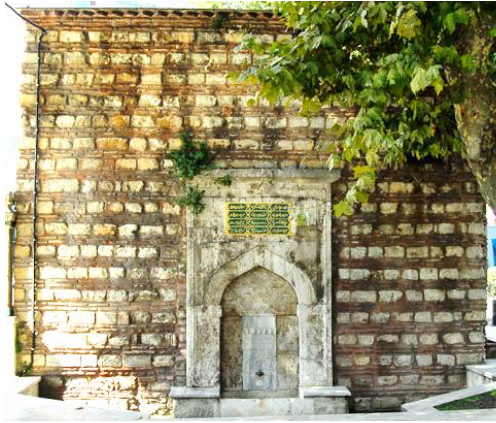
**Fotoğraf 29:** Rami Mehmed Paşa (II. Mahmud) Çeşmesi (1838)

**Fotoğraf 30:** Mehmed Kethüda Çeşmesi (1625) Mustafa Cambaz (MC), "Mehmed Kethüda Çeşmesi" (Erişim 04 Mart 2021).





**Fotoğraf 31:** Mustafa Ağa Çeşmesi (1682) **Fotoğraf 32:** Saliha Sultan Çeşmesi (1725)  
Mustafa Cambaz (MC), “Mustafa Ağa Çeşmesi”, “Saliha Sultan Çeşmesi” (Erişim 04 Mart 2021).



**Fotoğraf 33:** Cami-i Kebir Çeşmesi (1737) **Fotoğraf 34:** Katip Mustafa Efendi Çeşmesi (1780)  
Mustafa Cambaz (MC), “Cami-i Kebir Çeşmesi” Kültür Envanteri (KE), “Katip Mustafa Efendi Çeşmesi” (Erişim 4 Mart 2021).



**Fotograf 35:** Seyyid Halil Ağa Çeşmesi (1812) **Fotograf 36:** Gülnüş Emetullah Valide Sultan Çeşmesi (1710)

Mustafa Cambaz (MC), “Seyyid Halil Ağa Çeşmesi”, “Gülnüş Valide Sultan Çeşmesi” (Erişim 04 Mart 2021)



**Fotograf 37:** Mihrişah Valide Sultan Çeşmesi (1791) **Fotograf 38:** Sineperver Valide Sultan Çeşmesi (1780)

Mustafa Cambaz (MC), “Mihrişah Valide Sultan Çeşmesi”, “Sineperver Valide Sultan Çeşmesi” (Erişim: 04 Mart 2021)



**Fotoğraf 39:** Hibetullah Valide Sultan Çeşmesi (1792), Pinterest (P), “Hibetullah Valide Sultan Çeşmesi” (Erişim 04 Mart 2021)