

OSMANLI DEVLETİNDE MİSYONER EĞİTİM KURUMLARININ BİR ÖRNEĞİ: ANTEP MERKEZİ TÜRKİYE KOLEJİ*

Servet ÖZKAN

Hatay Mustafa Kemal Üniversitesi, Fen Edebiyat Fakültesi, Sakarya Üniversitesi
Sosyal Bilimler Enstitüsü, servetcayan@mku.edu.tr

Orcid ID: 0000-0002-7113-9136

Makale Geliş Tarihi: 11.03.2021 **Makale Kabul Tarihi:** 19.04.2021

Makale Türü: Araştırma Makalesi

Atıf: Özkan, S. (2021). Osmanlı Devletinde Misyoner Eğitim Kurumlarının Bir Örneği: Antep Merkezi Türkiye Koleji. *Mustafa Kemal Üniversitesi Sosyal Bilimler Enstitüsü Dergisi*, 18 (47), 353-375

Öz

Osmanlı İmparatorluğu'nda Tanzimat (1839) ve Islahat Fermanının (1856) ilanından sonraki süreç, misyonerlik faaliyetlerinin yoğunlaştığı bir dönemi de beraberinde getirmiştir. Bu dönemin yenilikçi eğitim politikası, hem Osmanlı hem de gayrimüslim cemaatlerin çok sayıda okul açmasını hızlandırmıştır. Bununla birlikte Amerika, Fransa, İngiltere, İtalya ve Almanya'nın başı çektiği devletler, 19. yüzyıl boyunca Osmanlı coğrafyasındaki misyonerlik faaliyetlerinin bir parçası olarak çeşitli eğitim kurumları inşa etmiştir. Özellikle Amerika'nın Osmanlı coğrafyasında açtığı okullar, detaylı misyonerlik çalışmasının sonucunda ortaya çıkmıştır. Amerika'nın öncü misyoner heyeti olan Board (The American Board of Commissioners for Foreign Missions) misyonerleri, Anadolu'yu Batı Türkiye Misyonu, Doğu Türkiye Misyonu ve Merkezi Türkiye Misyonu olmak üzere üç temel bölgeye ayırarak, bu bölgeler içinde birçok eğitim kurumu açmıştır. Merkezi Türkiye Misyonunun çekirdeğini oluşturan Antep'te açılan Merkezi Türkiye Koleji (1874), günümüz okullarının öncüsü sayılabilecek kampüs düzeni, bünyesinde açılan tıp bölümü ve hastanesi ile dönemin en önemli eğitim kurumlarından biridir. Kolejin tarihi hakkında pek çok kaynak olmakla birlikte, mimarlık ve sanat tarihi alanında yapılmış herhangi bir çalışma bulunmamaktadır. Bu makalede Merkezi Türkiye Koleji, Osmanlı arşivlerinden elde edilen belge ve verilerden yararlanılarak plan, mimari ve sanat tarihi araştırma yöntemleri çerçevesinde incelenmiştir.

Anahtar Kelimeler: Antep, Amerikan Board, Merkezi Türkiye Misyonu, Merkezi Türkiye Koleji.

* Bu çalışma, yazar tarafından hazırlanmakta olan "Osmanlı'da Misyonerliğin Mimariye Yansımaları: Tanzimat Sonrası Misyoner ve Azınlık Okulları" konulu doktora tezinin bir bölümünden üretilmiştir.

A EXAMPLE OF MISSIONARY EDUCATIONAL INSTITUTIONS IN THE OTTOMAN STATE: ANTEP CENTRAL TURKEY COLLEGE

Abstract

In the Ottoman Empire, the process after the announcement of the Tanzimat (1839) and the Islahat Edict (1856) brought with it a period of intensifying missionary activities. The innovative educational policy of this period accelerated the opening of numerous schools by both Ottoman and non-Muslim communities. In addition, foreign states led by America, France, England, Italy and Germany built various educational institutions as part of the missionary activities in the Ottoman geography throughout the 19th century. In particular, the schools opened by America in the Ottoman geography emerged as a result of detailed missionary work. The American Board of Commissioners for Foreign Missions missionaries divided Anatolia into three main regions: The Western Turkey Mission, The Eastern Turkey Mission and The Central Turkey Mission, and opened many educational institutions in these regions. Central Turkey College (1874), opened in Antep, which forms the core of the Central Turkey Mission, is one of the most important educational institutions of the period with a campus layout that can be considered the pioneer of modern schools, a medical department and a hospital opened within it. Although there are many sources about the history of the college, there are no studies conducted in the field of architecture and art history. In this article, Central Turkey College has been examined in terms of plan, architecture and art history by using documents and data obtained from Ottoman archives.

Keywords: *Antep, American Board, The Central Turkey Mission, Central Turkey College.*

Giriş

Osmanlı İmparatorluğunun en uzun yüzyılı olarak anılan 19. yüzyıl, devletin duraklama ve gerileme dönemi sonrasında eski gücünü yeniden kazanmak adına öncelikle askeri alanda olmak üzere idari, hukuki, sosyokültürel ve eğitim alanlarında reformlar yaptığı bir dönemi kapsar. Bu dönemde Osmanlının Avrupa ile yakın ilişkilerde bulunması değişimi kaçınılmaz kılmış ve Batı etkisi Osmanlı'nın kent düzeninde, mimarisinde ve sanatında güçlü bir şekilde hissedilmiştir. Tanzimat Fermanı (1839) ile gelen reformlar, temelde Batının üstün yönlerini tanıyarak onu alt edebilme ve Osmanlı toplumunu modern bir görünüme kavuşturmak için onun teknik donanımını ve kültürünü daha iyi anlamak olmuştur (Yerasimos, 1996: 2). Batı ile yaklaşma Osmanlı idari ve hukuki sisteminde yenilikleri gözler önüne sererken, dönemin başkenti İstanbul ve Anadolu kentlerinin bambaşka bir görünüme bürünmesinde önemli rol oynamıştır. Yeni inşa edilen hastaneler ve kamu yapıları ile çeşitli etkinlikler için tasarlanmış binalar, apartmanlar ve villalar kentlerdeki modern görünümün başyapıtları olmuştur (Colonas, 2000: 373). Geleceği temel seviyeden yeniden inşa etmeye çalışan Osmanlı, her alanda yetişmiş eğitilmiş bireylere ihtiyaç

duymuş ve bu nedenle 19. yüzyıl boyunca eğitime verilen önem artmıştır. Tanzimat öncesinde, imparatorluğun askeri yenilgilerine paralel olarak eğitim de bu alana yoğunlaşmıştır. Fakat eğitimin sadece askeri alanla sınırlı kalması, toplum genelinde başarılı bir eğitim sisteminin gelişimini engellemiştir (Tekeli, 1980: 69). Tanzimat'ın başlattığı yenilik hareketleri sonrasında ise bu düzen değişmiş ve eğitim için temelden bir atılım gerçekleştirilmiştir. Önce sıbyan mekteplerinin ıslah edilmesi ile başlayan bu değişim, Osmanlı topraklarında iptidai, rüşdi, idadi seviyelerinde pek çok eğitim kurumunun önünü açmıştır.

Tanzimat hareketi bütün Osmanlı vatandaşlarını birleştirmeyi, kaynaştırmayı ve tek bir millet olmayı hedeflemiştir. Dolayısıyla bu dönemde Osmanlı eğitim sisteminde de bu anlayışın izlerini sürmek mümkündür. Dönemin en önemli eğitim kurumları arasında sayabileceğimiz Galatasaray Mekteb-i Sultanisi, bütün Osmanlı tebaasından öğrenciyi tek bir çatı altında toplamayı amaçlamıştır. 1868'de Fransa desteği ile açılan okulda Müslüman öğrencilerle Rum, Ermeni, Yahudi ve Bulgar öğrencilerin aynı eğitimi almaları ve ibadetlerini özgürce yerine getirmeleri Osmanlı için oldukça yenilikçi bir yaklaşım olmuştur (Şişman, 1996: 323-326). Bu durum, Tanzimat'ın temelinde yatan eşitlik fikrinin ve eğitime verilen önemin bir yansımasıdır. Ancak, bu alanda yapılan bütün yenilik ve çalışmalara rağmen Osmanlı'nın eğitim sistemini tam olarak oturtmadığı, modern ve laik eğitim düzenini hızla kurumsallaştıramadığı görülür (Ortaylı, 1995: 193,194; Uygun, 2003: 109,110). Bu durum, Tanzimat'ın getirdiği hak ve özgürlüklerle birlikte Osmanlı gayrimüslim cemaatlerin ve yabancı devletlerin Osmanlı coğrafyasında çok sayıda eğitim kurumu açmasını hızlandırmıştır (Vahapoğlu, 1992: 69; Haydaroğlu, 2002: 183; Uygun, 2003: 109-110).

Yabancı devletlerin Osmanlı topraklarında açtığı okullar, aslında misyonerlik çalışmalarının bir yansıması olarak karşımıza çıkmaktadır. Tanzimat öncesinde yabancı devletlere tanınan kapitülasyonların bir parçası olan misyonerlik çalışmaları, 19. yüzyılda hızlı bir artış göstererek geniş kitlelere ulaşmış ve Osmanlı'nın eğitim politikasını etkilemiştir (Akgün, 1998: 50; Kocabaşoğlu, 1999: 240). Tanzimat sonrasında bu okulların sayıca artmasında; misyonerlerin daha bilimsel temellere oturan eğitim anlayışı, Osmanlı'nın siyasi, ekonomik vb. birçok konuda Batı'ya borçlanması ve misyonerlik çalışmalarının kapitülasyonların bir devamı olarak algılanması etkili olmuştur (Tozlu, 1999: 337; Akyüz, 2019: 175).

İmparatorluk sınırları dâhilindeki yabancı eğitim kurumları başta Fransa olmak üzere, İngiltere, Amerika, İtalya, Avusturya ve Rusya tarafından açılmıştır. Bunlar içinde Almanya, Avusturya ve İtalya'ya ait okullar, 19. yüzyılın sonlarında kurulmasına rağmen sayıları hızla artış göstermiştir (Ortaylı, 1995: 192,193). Protestanların koruyucusu konumunda olan Amerika ise daha detaylı ve kapsamlı çalışmaları ile 19. yüzyılın sonlarına kadar yaklaşık 400 eğitim kurumu açmıştır (Ortaylı, 2018: 151). Amerikan eğitim kurumlarının bu kadar hızlı artmasında şüphesiz ki Amerikan Board misyoner birliğinin (*The American Board of Commissioners for Foreign Missions*) önemli katkısı bulunmaktadır. 1810'da Boston'da kurulan bu birlik, ilk misyonerini

1820'de Osmanlı topraklarına göndermiş; Batı Türkiye Misyonu, Doğu Türkiye Misyonu ve Merkezi Türkiye Misyonu olmak üzere 3 temel bölgede detaylı ve planlı çalışmalar yürütülmüştür (Kocabaşoğlu, 1999: 342; Kılıç, 2006: 337). Merkezi Türkiye Misyonu, bu bölgeler içinde en fazla Protestan cemaate sahip olma özelliğini taşıyarak, Amerikan misyonierleri için önemli bir konum elde etmiştir. Antep, Maraş, Adana, Haçin, Antakya, Tarsus, Urfa ve Halep gibi önemli yerleşimleri içine alan Merkezi Türkiye Misyonusunun baş şehri, 5 istasyon ve 20 uç istasyonu ile Antep olmuştur (Kocabaşoğlu, 1989: 94, 143; Barton, 2010: 115).

Amerikan Board misyonierleri, merkez konumundaki Antep'te kızların ve erkeklerin eğitimleri için birçok okul açmıştır. Bunlardan en önemlisi ise Osmanlı'daki Amerikan kolejleri içinde üçüncü sırada yer alan ve misyonierlerin Anadolu'da açtıkları ilk kolej olan Merkezi Türkiye Koleji'dir (Taşkın, 2012: 417). Bu çalışmada Merkezi Türkiye Koleji, tarihi ve mimari özellikleri ile detaylı olarak incelenmiştir.

1. Antep Merkezi Türkiye Koleji

1.1. Kolejin Tarihi

Osmanlı arşiv belgelerinde Antep Osmanlı Merkez Mektebi, Maarif Amerika Mektebi veya Merkezi Türkiye Koleji olarak adı geçen yapının 1876 yılında inşa edildiği belirtilmektedir (BOA, Y. PRK. MF, 4/36; BOA, Y. PRK. MF, 4/66; BOA, Y. PRK. MF, 3/30). Fakat kolejin, 27 Mart 1874 tarihinde Massachusetts eyalet meclisi yetkisiyle resmen kurulduğu ve Osmanlı tarafından 15 Ocak 1878'de ruhsata bağlandığı öğrenilmektedir (Anonim, 1906: 6). 11 Eylül 1876'da düzenli eğitim hayatına başlayan kolejin ilk binası 1878'de tamamlanmış ve 1880'de ilk mezunlar verilmiştir (Anonim, 1906: 7). Yapının kurulduğu arazi, Antep'in köklü ailelerinden Kethüdazade Hacı Taha Efendi tarafından bağışlanmış ve Antep'in diğer önde gelen aileleri de kolejin kuruluşu aşamasında destek sağlamıştır (Alan, 2015: 267). Ayrıca, Antepli Müslümanlar, Katolikler, Yahudiler, Gregoryenler ve Protestanlar yapının kuruluşuna katkıda bulunmuştur (Anonim, 1906: 7, 8; Taşkın, 2007: 117).

Merkezi Türkiye Koleji; hazırlık bölümü, tıp bölümü ve fen bölümlerinden meydana gelen ve erkek öğrencilere 4 yıllık eğitim veren bir kurumdur. Merkezi Türkiye Misyonusunun ana kentinde kurulan bu koleje Antep dışından öğrenciler de rağbet göstermiş ve 1878'den itibaren kolej yatılı öğrencileri de kabul etmiştir (Taşkın, 2012: 418). Hem kolejde hem de kolejin tıp bölümünde günümüz modern eğitim kurumlarının müfredatında da gördüğümüz oldukça geniş yelpazede dersler verilmiştir (Kocabaşoğlu, 1989: 182; Doğanay, 2009: 29). Kolejin en önemli özelliklerinden birisi, Tıp Bölümü öğrencileri için bir uygulama alanı olan hastanenin açılması olmuştur. Kolej müdürü Dr. Tillman C. Trowbridge, hastanenin kurulmasında önemli rol oynamış ve Antep'teki ilk Amerikan misyonierleri olan Dr. Azariah Smith anısına 1880 yılında bir hastane inşa edilmiştir (Anonim, 1910: 50; Yücel, 2017: 173)¹.

¹Dr. Azariah Smith'in daha önceden Antep'te bir hastane binası inşa ettiği kaynaklarda belirtilmektedir. Uğuroglu Barlas, Dr. Azariah Smith'in 1847-1848 yıllarında Antep'te bir Protestan kilisesi ile yüksek bir tepe üzerinde hastane kurduğunu ifade etmiştir (Barlas 1971: 18-19). Gülbadi Alan ise Öksürük Deliği olarak

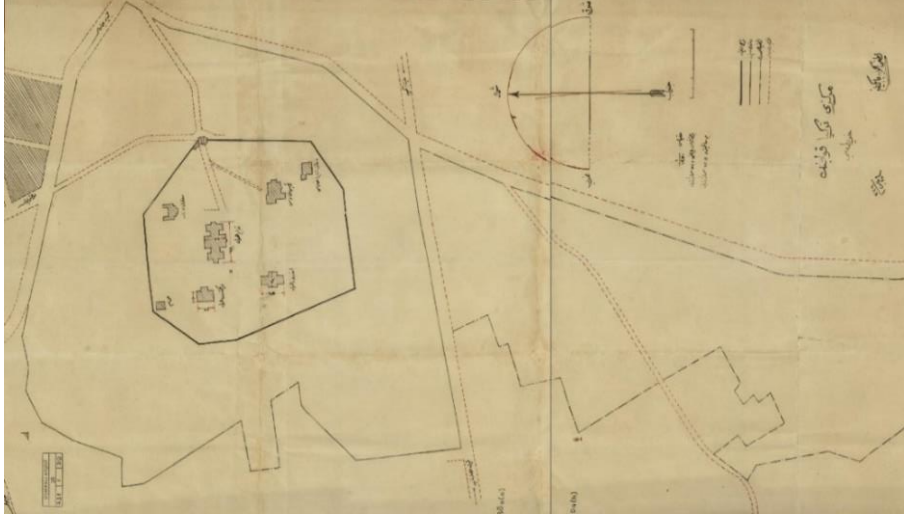
Dr. Azariah Smith'in arkadaşlarının bağışları ile kurulan hastaneye, *Azariah Smith Memorial Hospital* adı verilmiştir (Anonim, 1910: 50). Kolejin Tıp Bölümünde yetişen öğrenciler, aynı zamanda hastanenin personel ihtiyacını karşılamıştır (Taşkın, 2012: 418).

1.2. Kolejin Konumu ve Mimarisi

Merkezi Türkiye Koleji, farklı yapıları bünyesinde barındıran bir kampüs tasarımı sahiptir. Tarafımızca yapılan araştırma ve incelemelerde, bu büyük yapı kompleksinden günümüze sadece bir yapının ulaştığı tespit edilmiştir. Ancak, koleje ait arşiv belgeleri ve tarihi resimler, yapıları tanımlamayı mümkün kılmaktadır.

19. yüzyılda Antep yerleşim merkezinin dışında bulunduğu anlaşılan kolej, etrafı duvarlarla çevrili büyük bir arazi üzerine kurulmuştur. Osmanlı arşivlerinden elde edilen 1914 tarihli bir belgede, kolej yerleşim alanı ve bu alan içindeki yapılar görülebilmektedir (Şekil 1, 2). Bu belgeye göre merkezde ana bina (Trowbridge Hall), bunun kuzeybatısında Dickinson Yemek Salonu, güneybatısında ise Andrews Hall yer almaktadır. Yemek Salonunun kuzeyinde küçük ölçülerde bir hamam, ana binanın kuzeydoğusunda muallim evi, güneyde kolej başkanı ve Dr. Spheard'ın evi bulunmaktadır. Kolej kampüs girişi ise doğu yönde yer almaktadır.

Şekil 1: Merkezi Türkiye Kolejinin 1914 Yılı Yerleşim Planı



Kaynak: BOA, ŞD., 231/1

Kampüs merkezindeki ana bina, büyük bir çalışma salonu, on adet derslik, kütüphane, müze, laboratuvar, yatakhane ve yatılı bölüm öğrencilerinin konaklaması için düzenlenmiş çeşitli birimlerden meydana gelen çok işlevli bir yapıdır (Anonim, 1906: 9). Eski çizim ve resimlerden hareketle tanımlanabilen bu bina, merkezde

adlandırılan mevkide, kolejden daha önce (1848) Dr. Azariah Smith tarafından bir hastane ve bir gözlemevinin kurulduğunu belirtmektedir.

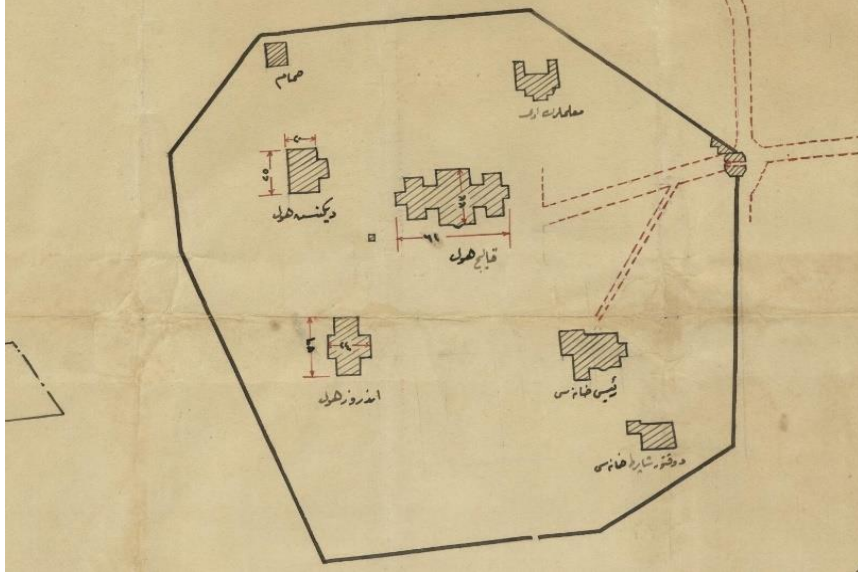
kuzey-güney doğrultuda uzanan dikdörtgen bir çekirdek ile buna doğu ve batı yönlerde haç şeklinde birleşen kollardan oluşmaktadır (Şekil 2). Bir bodrum kat üzerine üç katlı olarak inşa edilen yapının girişi güney cephede yer almaktadır. Cephenin merkezinde, yapı ile bütünleşerek düşey yönde uzanan ve alınlıktan dışarı taşan yuvarlak kesitli bir kule bulunmaktadır (Şekil 3). Ayrıca, doğu cephenin merkezinde yapıya sonradan eklendiği belirtilen² kare kesitli bir saat kulesi yer alır. Cepheleri yuvarlak kemerli pencere ve kapı açıklıkları ile hareketlendirilen yapıda, yuvarlak kemerli ikiz pencerelere de yer verildiği görülmektedir. Üçgen alınlıkla sonlanan cephe bitiminde ise küçük yuvarlak pencereler dikkat çekmektedir. İki renkli taşlarla dışa çıkıntı yapan pencere kemerleri, cepheye hareketlilik kazandırmıştır. Ayrıca, yapının köşelerinde şaşırtmalı olarak dizilmiş taş sıraları ve kat silmeleri ile bu hareketlilik devam ettirilmiştir.

Ana binanın kuzeybatısında bulunan Dickinson Yemek Salonu, Bayan Mary tarafından 1906 yılında kurulmuştur (Anonim, 1906: 9; Taşkın, 2007: 119). Yapılan arşiv çalışmalarında, yapının kat planlarını gösteren bir belgeye ulaşılmıştır (Şekil 4, Çizim 1). Yapı içindeki bütün mekânların tek tek belirtildiği bu plana göre bina, bir bodrum kat üzerine iki katlı olarak inşa edilmiştir. Birinci katta, küçük bir giriş holü ve bunun solunda çamaşırhane, sağında mutfak, arkasında ise kıyafet odası yer almaktadır. Mutfaktan açılan bir kapıdan gerideki kilere ve kömürlüğe ulaşılmaktadır. Bu birimlerin her biri, küçük ölçülerde kare ve dikdörtgen mekânlar şeklinde tasarlanmıştır. Ayrıca bu katta, diğer mekânlarla herhangi bir bağlantısı olmayan ve doğrudan dışarıya açılan bir marangoz odası bulunmaktadır. Yapının ikinci katında ise büyük bir dikdörtgen salon şeklinde yemekhane, küçük bir yönetici odası, revir ve ambar evi yer almaktadır. Çatı katı çamaşır kurutma odası olarak işlev görmüştür.

²Yarım saatleri bildiren bu kule, kolejden mezun olan bir öğrenci tarafından yaptırılmıştır. Bkz. Taşkın, 2007: 118.

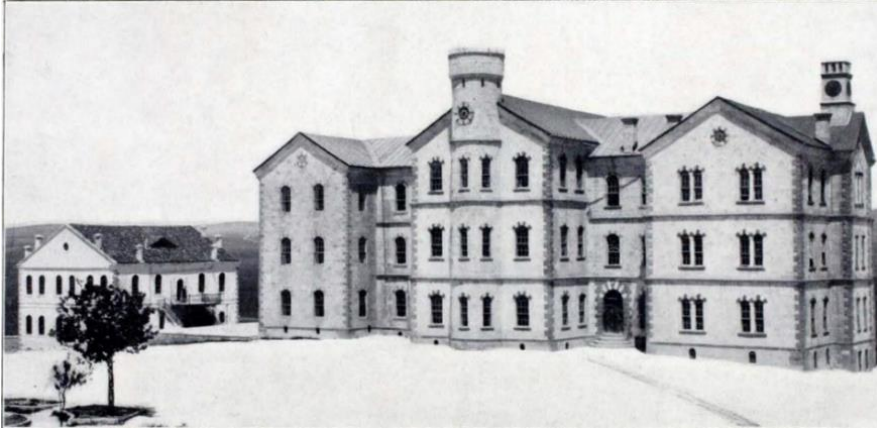
Servet Özkan

Şekil 2: Merkezi Türkiye Kolejinin 1914 Yılı Yerleşim Planı Detayı



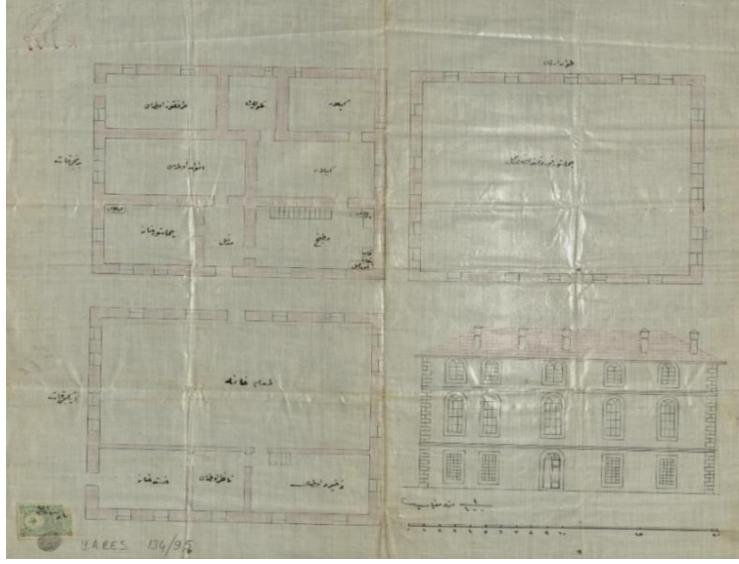
Kaynak: BOA, ŞD., 231/1

Şekil 3: Kolej Ana Binası (Sağda) ile Dickinson Yemek Salonunun (Solda) Tarihsiz Bir Fotoğrafi



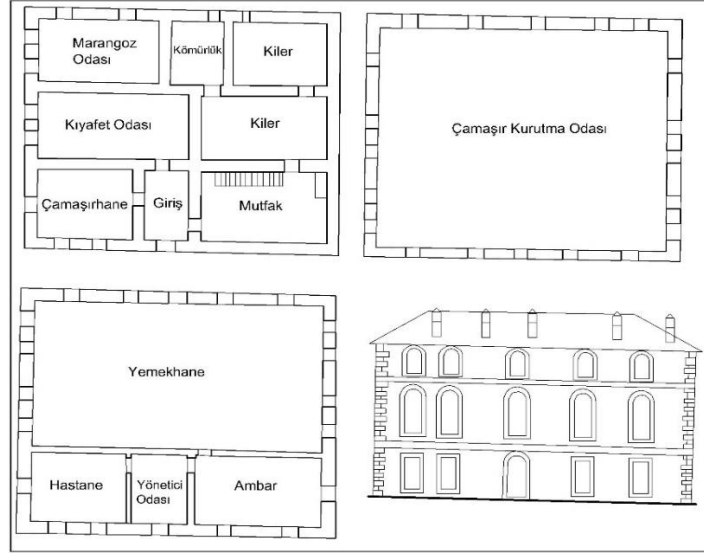
Kaynak: Bulletin of Central Turkey Collge at Aintab

Şekil 4: Dickinson Yemek Salonu'nun Osmanlı Arşivindeki Planı



Kaynak: BOA, Y.A. RES.,134/95

Çizim 1: Dickinson Yemek Salonu'nun Planı



Kaynak: Arşivdeki Özgün Belgeden İşlenerek

Aynı belgede yer alan cephe çizimine göre, alt katta dikdörtgen üst katlarda yuvarlak pencere açıklıklarına yer verilmiştir. Giriş kapısı yuvarlak kemerlidir. Ana binada olduğu gibi yapının köşeleri şaşırtmalı olarak dizilmiş taş sıraları ile hareketlendirilmiş ve katlar arası ayırım silmelerle vurgulanmıştır. Yapı kırma çatı ile örtülmüştür. Binanın görüldüğü tarihsiz fotoğraf ile bu belgedeki çizim karşılaştırıldığında, kuzey ve güney cephelerde pencere sayısının bir arttırılarak (6 pencere) uygulandığı anlaşılmaktadır (Şekil 3, 4).

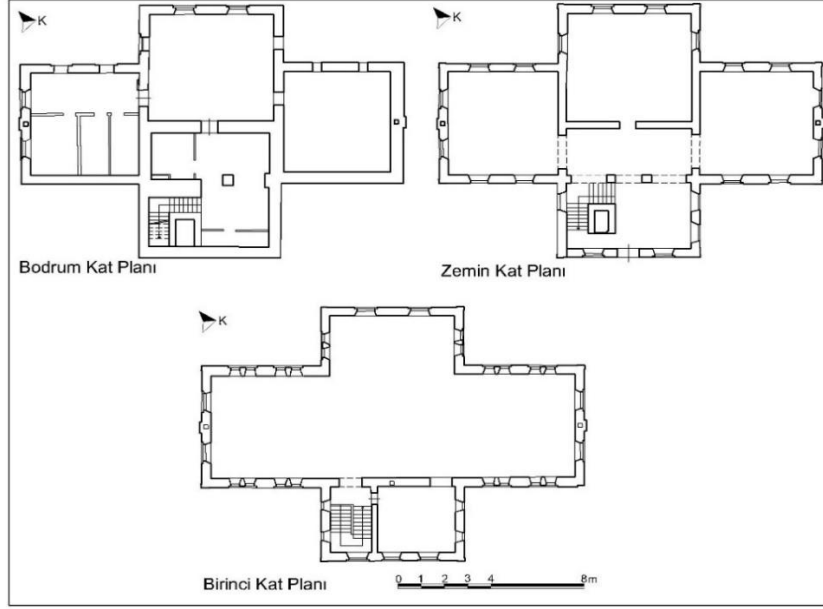
Merkezi Türkiye Koleji'nden günümüze ulaşan tek yapı, ana binanın güneybatısında bulunan Andrews Hall binasıdır. Miss Lucy Andrews tarafından 1913'te yaptırılan bu bina kolejin kütüphanesi olarak kullanılmıştır (Taşkın, 2007: 119). Günümüzde Gaziantep Şahinbey ilçesi, Kolejtepe Mahallesi, Yeşil Cami Caddesi, 2093 Ada, 1 Parsel'de, Gaziantep Şahinbey Belediyesinin bulunduğu alan içinde yer alan yapı, İslam ve Bilim Tarihi Müzesi olarak kullanılmaktadır. Haçvari planlı kütüphane binası, bir bodrum kat üzerine 2 katlı olarak inşa edilmiştir (Çizim 2). Yapının zemin katına giriş, doğu cephenin ortasında yer alan düz kapı açıklığından sağlanmaktadır. Kapıdan hemen sonra küçük bir mekândan ibaret giriş holüne varılmaktadır. Giriş holünün güneyinde katlar arası bağlantı sağlayan merdivenlerin bulunduğu merdiven holü, batısında ise orta hole geçiş veren iki yuvarlak kemer açıklığı yer almaktadır. Güney yöndeki üçüncü kemer ise merdiven holüne açılmaktadır. Orta holün kuzeyinde, güneyinde ve batısında birbirlerine yakın ölçülerde kare planlı üç mekân bulunmaktadır (Şekil 5). Kuzey ve güneydeki mekânlara yuvarlak kemerli birer açıklıktan, batıdakine ise yuvarlak kemerli bir kapıdan ulaşılmaktadır. Pencereler, mekânların daha fazla ışık almasına yönelik olarak içe doğru verev bir şekilde genişlemektedir.

Yapının bodrum katı ise zemin kat planına benzer bir düzen göstermekle birlikte, orta holün kuzey ve güneydeki mekânlarla herhangi bir bağlantısı yoktur (Şekil 6). Orta hol, günümüzde çok amaçlı salon işlevi gören batıdaki mekâna geçiş sağlamaktadır. Bu salonun kuzey ve güney duvarlarındaki birer kapı ile yandaki mekânlara ulaşılmaktadır. Çok amaçlı salon dışında bu katta, kütüphane, bilgisayar odası ve tuvalet gibi çeşitli birimler bulunmaktadır.

Yapının birinci katı diğer katlardan farklı bir düzen sergilemektedir. Bu katta, merdiven holünün kuzeyinde küçük kare planlı bir mekâna yer verilmiştir. Haçvari planın üç kolunu oluşturan diğer mekânlar ise aralarında herhangi bir bölme duvarı olmaksızın tek ve büyük bir salon şeklinde düzenlenmiştir (Şekil 7). Bu katta da pencereler içe doğru verev olarak genişlemektedir (Şekil 8).

Osmanlı Devletinde Misyoner Eđitim Kurumlarının Bir rneđi: Antep Merkezi Trkiye Koleji

izim 2: Andrews Hall Bodrum, Zemin ve Birinci Kat Planları



Kaynak: Gaziantep Kltr Varlıklarını Koruma Blge Kurulu'ndan İřlenerek

Őekil 5: Zemin Kat Orta Hol



Kaynak: S. zkan

Servet Özkan

Şekil 6: Bodrum Kat İç Mekân



Kaynak: S. Özkan

Yapının cephe tasarımı simetrik bir düzende olmakla birlikte, pencerelerin katlara göre farklı olduğu görülmektedir. Bodrum katta kapı ve pencere açıklıkları düz iken, zemin katta yuvarlak kemerli pencerelere yer verilmiştir. Birinci katta ise hem düz hem de yuvarlak kemerli pencerelerle karşılaşılmaktadır. Ancak buradaki düz pencereler, yan yana iki dikdörtgen pencere şeklinde olup, üstten tek bir lento ile birbirine bağlanmış ve bir çerçeve içine alınmıştır (Şekil 9). Yapının haç plan şemasını oluşturan kuzey, güney, doğu ve batı cepheler üçgen bir alınlık ile sonlanmaktadır. Kuzey ve güney cephelerin ortasında, çatıdaki bacaların çıkıntıları uzanmaktadır. Batı cephede de bir baca yer almakta, fakat bunun cephede herhangi bir çıkıntısı bulunmamaktadır. Giriş cephesinde ise alınlık yuvarlak hatlarla çatıdan yukarı taşırılmış ve alınlık ortasında küçük bir yuvarlak pencereye yer verilmiştir (Şekil 10). Yapının köşelerinde kolej ana binası ve Dickinson Yemek Salonu'nda olduğu gibi şaşırtmalı olarak dizilmiş taş sıralarına yer verilmiştir.

Yöreye özgü keymih taşı (sert kalker) ile inşa edilen kolejin cephe üçgen alınlıklarında, köşelerde ve pencere kemerlerinde siyah taşlar kullanılmıştır. Müzeye dönüştürülen yapının iç mekân zemin döşemeleri özgün halini yitirmiş, seramik ve ahşap malzemelerle yenilenmiştir. Kapı ve pencere doğramaları ile metal destekler üzerine oturtulan tavan ahşap döşemesinin yenilediği anlaşılmaktadır. Yapıda herhangi bir süsleme ögesi bulunmamaktadır.

Osmanlı Devletinde Misyoner Eđitim Kurumlarının Bir rneđi: Antep Merkezi Trkiye Koleji

Őekil 7: Birinci Kat İ Mekn



Kaynak: S. zkan

Őekil 8: İ Mekn Pencere Detayı



Kaynak: S. zkan

Servet Özkan

Şekil 9: Andrews Hall Batı Cephesi



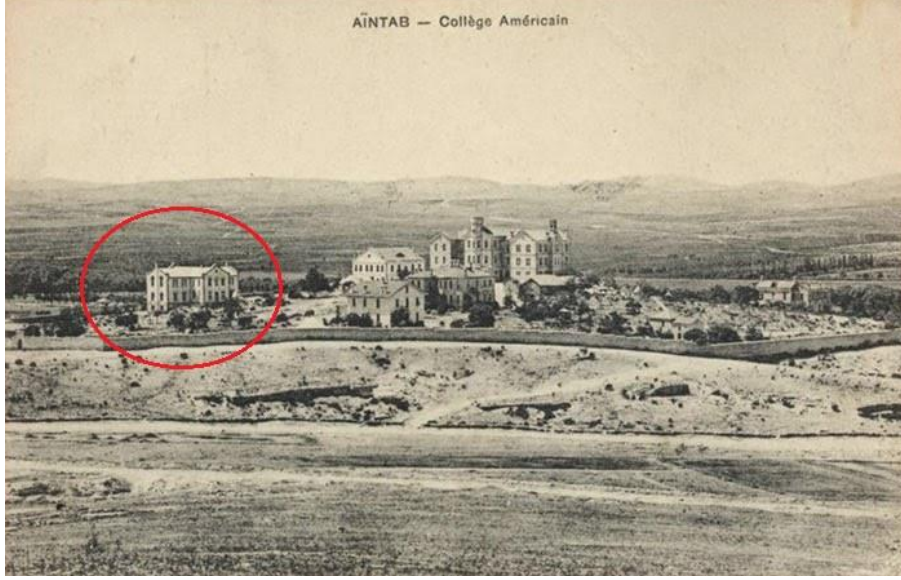
Kaynak: S. Özkan

Şekil 10: Andrews Hall Doğu (Giriş) Cephesi



Kaynak: S. Özkan

Şekil 11: Kolej Kampüs Alanının Tarihsiz Bir Fotoğrafi



Kaynak: <https://www.dunyabulteni.net/bir-zamanlar/osmanli-doneminde-misyoner-okullari-h280615.html> Erişim Tarihi: 14.01.2021

Kolej Tıp Bölümünün uygulama sahası olan hastane binası ise kampüs bölgesinin dışında, kent merkezine yakın konumda inşa edilmiştir. Yapı günümüzde Gaziantep Şahinbey İlçesi, Tepepaşı Mahallesi, 1972 Ada, 3 Parsel’de yer almaktadır. Hastane, bir ana bina ve Marston Binası olarak adlandırılan yapılardan meydana gelmiştir. Ana binada, erkekler ve kadınlar koğuşu, ameliyathane ve hastalara özel birimler bulunmaktadır. Marston Binası ise Londra’dan Bayan Ann Marston’un yaptığı bağışla 1905’te inşa edilmiş (Yakar-Yaprak Pusat, 2014: 38; Uzun-Aygün, 2019: 394) ve çoğunlukla göz vakaları ile ilgili klinikler, ameliyathane ve dispanserden meydana gelmiştir. Dışardan duvarlarla soyutlanmış bir arazi içinde yer alan hastane binalarının yanı sıra aynı alanda diğer ihtiyaçlar için bir yapı ve bir de hekim konutu olduğu kaynaklardan öğrenilmektedir (Anonim, 1906: 51).

Bir bodrum kat üzerine iki katlı olarak yükselen hastane ana binasının, zamanla eklenen kanatlarla “H” plan şemasını yansıttığı anlaşılmaktadır. Katlar, ortada “U” şeklinde dolanan bir koridor ve bu koridora açılan koğuş ve diğer birimlerden oluşmaktadır. Yapının cepheleri zamanla yapılan müdahaleler sonucu değişikliğe uğramıştır. Doğu bloğun cephelerinde yuvarlak kemerli pencereler bulunurken, batı blokta yuvarlak kemerli ikiz pencerelere de yer verilmiştir (Şekil 12). Ayrıca bu bloğun cephe köşelerinde şaşırtmalı olarak dizilen taş sıraları ile kolej kampüs alanındaki binalara benzer bir üslup oluşturulmuştur.

Hastane ana binasının kuzeydoğusundaki Marston Binası, günümüzde acil servis olarak kullanılmaktadır (Şekil 13). İki katlı olarak inşa edilen yapı, ortada kuzey-

Servet Özkan

güney doğrultuda bir koridor ve koridorun iki yanında kapıları buraya açılan çeşitli birimlerden oluşmaktadır. Çok fazla değişikliğe uğramadan günümüze ulaşan yapının, cephelerinde yuvarlak kemerli kapı ve pencere açıklıklarına yer verilmiştir. Girişin iki yanında, saçak altına kadar uzanan ve saçak altındaki kademeli silmelerle birleşen derinliği kısa plasterler yer almaktadır. Kapı ve pencere kemerleri ile plasterlerde iki renkli taş işçiliği dikkat çekmektedir. Yapının köşeleri yine şaşırtmalı taş dizileri ile hareketlendirilmiştir.

Hastaneye ait her iki bina da keymih taşından (sert kalker) inşa edilmiştir. Yapıların iç mekân zemin ve tavan döşemeleri günümüz ihtiyaçlarına yönelik malzemelerle yenilenmiştir. Martston Binası çatısında çokgen kesitli taş bacalar yer almaktadır. Önceden ana binanın çatısında da olduğu anlaşılan bacalar, çeşitli müdahalelerle ortadan kalkmıştır.

Şekil 12: Hastane Ana Binasının Batı Kanadı



Kaynak: S. Özkan

Şekil 13: Marston Binasının Kuzey Cephesi



Kaynak: S. Özkan

2. Karşılaştırma ve Değerlendirme

Osmanlı İmparatorluğunda 19. yüzyıl boyunca yoğunlaşan misyonerlik çalışmalarında özellikle Amerikan misyonerlerinin oldukça aktif olduğu görülür. Misyonerlerin Anadolu coğrafyasındaki faaliyetleri, toplumun eksikliğini en fazla hissettiği eğitim ve sağlık alanlarına yoğunlaşmıştır. Özellikle eğitim alanında görülen eksiklik misyonerleri bu alanda daha verimli çalışmaya itmiş ve başta İstanbul olmak üzere Anadolu'nun çeşitli yerlerinde eğitim kurumları inşa edilmiştir. Bu çalışmanın konusu olan Merkezi Türkiye Koleji, Amerikan misyonerlik faaliyetlerinin Osmanlı coğrafyasındaki en önemli kurumlarından biridir. Anadolu'nun güneyindeki çalışmalar için bir merkez nokta konumunda olan Antep'te açılan kurum, yakın kentlerden pek çok öğrenciye de kapılarını açarak daha geniş kitlelere hitap etmiştir. Konum itibari ile kent merkezine uzak bir noktada yer alan kolejin, diğer Amerikan eğitim kurumları ile benzer bir kuruluma sahip olduğunu söylemek mümkündür. Zira Amerikan misyonerlerinin açtığı pek çok okulun, şehir merkezinin biraz dışında ya da kentin yüksek bir noktasında, her yerden algılanabilen ve hâkim konumu ile dikkat çeken yapılar olduğunu söylemek mümkündür. Adana Haçin Amerikan Kız Koleji (1881) (Şekil 14), Merzifon Anadolu Koleji (1864), İstanbul Robert Koleji (1871), Talas Amerikan Koleji (1871) ve Harput (Fırat) Amerikan Koleji (1878) bu konuya örnek teşkil eden Amerikan okulları arasında sayılabilir. Şüphesiz ki büyük ölçekli yapı inşasında geniş bir parsel ihtiyacı duyulması, Amerikan okullarının kent merkezinden uzaklaşmasında önemli bir etken olmuştur.

Servet Özkan

Merkezi Türkiye Koleji binalarının genel olarak simetrik bir plan tasarımında inşa edildiği görülür. Kolej ana binasının planı hakkında elimizde detaylı bir veri yoktur, fakat Dickinson Yemek Salonu ve Andrews Hall binasının bu özellikleri yansıttığını söylemek mümkündür. Her katta farklı bir iç mekân tasarımı sergileyen bu yapılar, simetrik ve yalın bir düzene sahiptir. Andrews Hall binasının haçvari plan şeması kiliseleri akla getirirse de hol ve etrafında sıralı mekân tasarımı ile farklı bir düzeni yansıtır. Bir kütüphane için bu planın tercih edilmiş olması farklılık oluşturmakla birlikte, kolej bünyesinde herhangi bir ibadet mekânının bulunmayışı, inancın şekilsel olarak bu yapıda uygulanmış olması ile açıklanabilir. Daha açık ifade edecek olursak, Protestan (Presbiteryen) inancına göre herhangi bir mekâna kutsallık atfedilmez. Hiçbir mekân bu amaç için yeterli değildir ve Protestanlar için vaaz, dua, vaftiz gibi dini eylemler kutsal sayılmaktadır (Sağ, 2019: 287). İstanbul ve Anadolu'nun çeşitli yerlerinde açılmış Amerikan eğitim kurumları arasında ibadethanesi olan sınırlı sayıda yapı bulunması da bunun en belirgin örneğidir. Dolayısıyla Merkezi Türkiye Koleji bünyesinde varlığı bilinen bir ibadet mekânının olmaması, bu ritüelin yine vaaz ve dualar ile yapıldığını göstermekle birlikte, Andrews Hall binasında inancın sembolik olarak plana yansıtıldığını söylemeyi mümkün kılmaktadır.

Kolej yapılarının mimarı ve proje müellifi hakkında herhangi bir bilgi mevcut değildir. Ancak, 19. yüzyılda dış devletlerin açtığı okullarda plan ve projelerin yabancı mimarlar tarafından hazırlandığı bilinmektedir. Merzifon Anadolu Koleji ve Adana Tepebağ Amerikan Kız Koleji gibi bazı Amerikan okullarına ait çizimlerde yabancı mimarların imzasının bulunması bunu destekler niteliktedir (Kırbaş, 2019: 91; BOA., İ.MF.,16/33). Bu nedenle Antep Merkezi Türkiye Koleji binalarının da yabancı mimar ya da mimarların elinden çıktığını söylemek mümkündür.

Şekil 14: Adana Haçın Amerikan Kız Koleji



Kaynak: <https://www.houshamadyan.org/tur/haritalar/adanavilayeti/hacin/din/misyonerler.html> Erişim Tarihi: 08.03.2021

Osmanlı Devletinde Misyoner Eğitim Kurumlarının Bir Örneği: Antep Merkezi Türkiye Koleji

Kolej yapılarının cephe tasarımına genel olarak baktığımızda eklektik bir üslup anlayışı söz konusudur. Simetrik pencere düzeni, kat silmeleri, üçgen alınlık gibi unsurların Neo-klasik üslup anlayışını yansıttığı görülür. Ancak, kolej ve hastane binalarının pencere ve kapı kemerleri ile cephelerinde gördüğümüz iki renkli taş işçiliği, 19. yüzyıl sonu ile 20. yüzyıl başlarında Antep'te inşa edilmiş cami, kilise ve han gibi pek çok yapıda karşımıza çıkan bir uygulamadır. Buna örnek olarak verebileceğimiz St. Mary Kilisesi (Kurtuluş Camii) (1892), Kendirli Kilisesi (1903), Alaüddevle Camii (1901), Kürkçü Han (1890), Budeyri Han (19. yy. sonu) ve Bayaz Han'ın (1901) cephelerinde görülen iki renkli taş işçiliği, dönemin modasına uygun olarak kolej binalarının tasarımını da etkilemiştir denebilir. 19. yüzyıldan daha önceleri de Doğu ve Güneydoğu Anadolu'da yaygın olan iki renkli taş geleneğinin, Antep'te yerel ustaların da becerisi ile zenginleştiğini ve kolej binalarının cephe biçimlenişine katkıda bulunduğunu söylemek mümkündür.

Koleje ait yapıların köşelerinde şaşırtmalı taş dizileri ile oluşturulan hareketlilik, dönemin birçok kamu yapısında karşılaştığımız bir uygulamadır. 19. yüzyılda Osmanlı yerli ve yabancı eğitim kurumları, belediye binaları (Şekil 17) ve askerlik şubeleri gibi yapılarda karşılaşılan bu tasarımın, Tanzimat sonrasında inşa edilen binaların cephelerinde sıklıkla tercih edildiği ve kolejin tasarımını da etkilediği söylenebilir (Topçubaşı, 2009: 259-260, 331-332, 340-341; Erkan, 2009: 188; Tokmak, 2012: 86-87; Beşli vd., 2017: 66; Kolay, 2019: 322, 325; Bozdağ, 2019: 135, 137, 162).

Şekil 16: Antep St. Mary Kilisesi



Kaynak: S. Özkan

Şekil 17: Şam Belediye Binası



Kaynak: Servet-i Fünun Dergisi, Sayı 302. <http://www.servetifunundergisi.com/sam-i-serif-daire-i-belediyesi-ortada/> Erişim Tarihi: 12.02.2021

3. Sonuç

Tanzimat dönemi sonrasında Osmanlı topraklarında yoğunlaşan misyonerlik hareketinin baş yapıtlarından biri olan Merkezi Türkiye Koleji; konumu, yerleşim düzeni, simetrik tasarımı ve cephe düzeni ile Anadoludaki diğer Amerikan okullarına paralel bir gelişim göstermektedir. Buna karşın koleje ait yapılar, hem Batılı hem de yerel unsurların bir arada kullanıldığı bir üslubun eseri olarak karşımıza çıkmaktadır. Yerel etkileri bünyesinde ustaca harmanladığı görülen kolej binalarının, bu özeliği ile kendine özgü bir mimari tasarım sergilediğini söylemek mümkündür. Osmanlı arşivlerinde yer alan planlar ve misyonerlerin hazırladığı kolej bültenlerinden de yararlanılarak plan ve mimari açıdan değerlendirilen Merkezi Türkiye Koleji, Anadolu'nun güneyindeki misyonerlik çalışmalarından günümüze uzanan önemli bir eğitim kurumudur.

Kaynakça

Arşiv Belgeleri

BOA, Osmanlı Arşivi, İrade-i Maarif (İ. MF.), No: 16, Gömlek No: 33.

BOA, Osmanlı Arşivi, Yıldız Perakende Evrakı Maarif Nezareti Maruzatı (Y. PRK. MF), No: 3, Gömlek No: 30.

BOA, Osmanlı Arşivi, Yıldız Perakende Evrakı Maarif Nezareti Maruzatı (Y. PRK. MF), No:4, Gömlek No: 36.

BOA, Osmanlı Arşivi, Yıldız Perakende Evrakı Maarif Nezareti Maruzatı (Y. PRK. MF), No: 4, Gömlek No: 66.

BOA, Osmanlı Arşivi, Şura-yı Devlet (ŞD.), No: 231, Gömlek No: 1.

Yayınlar

Akgün, S. (1998). 19. Yüzyılda Osmanlı İmparatorluğu'nda Sosyokültürel Etkilerin Amerika Boyutu, *Osmanlı'dan Cumhuriyet'e Problemler, Araştırmalar, Tartışmalar: I. Uluslararası Tarih Kongresi*, İstanbul: Tarih Vakfı Yurt Yayınları.

Akyüz, Y. (2019). *Türk Eğitim Tarihi (M.Ö. 1000- M. S. 2019)*, Ankara: Pegem Akademi Yayınları.

Alan, G. (2015). *Osmanlı İmparatorluğu'nda Amerikan Protestan Okulları*, Ankara: Türk Tarih Kurumu.

Anonim (1906). *General Catalogue of Central Turkey College Aintab, Turkey, Asia*, Beirut: American Press.

Anonim (1910). *Bulletion of Central Turkey College at Aintab (1910)*, Aintab: Cental Turkey College.

Barton, J. L. (2010). *Türkiye'de Gündoğumu*, İstanbul: Yeditepe Yayınevi.

Beşli, A. - Menekşe Çalıkçı, A. N. - Eraslan, Z. (2017). *Objektiften Yansıyanlarla II. Abdülhamid Döneminde Eğitim*, İstanbul: Üsküdar Belediyesi.

Bozdağ, B. (2019). *Kocaeli'de 19 YY. Fransız Misyoner Okullarının İzmit St. Barbe Koleji Örneğinde Koruma Önerisi*, Yayınlanmamış Yüksek Lisans Tezi, Mimar Sinan Güzel Sanatlar Üniversitesi, İstanbul.

Colonas, V. S. (2000). Osmanlı İmparatorluğu Kent Merkezlerinde Gayrimüslimler Tarafından Kamusal ve Özel Mekânların Oluşturulması: 19. Yüzyıl Sonlarında İstanbul'daki Rum Mimar ve Misyonerler, *Osmanlı Mimarlığının 7 Yüzyılı: Uluslarüstü Bir Miras*, İstanbul: Yem Yayın, s. 372-378.

Doğanay, R. (2009). Amerikalıların Antep Misyonunun Kuruluş ve Faaliyetleri Hakkında Bir Deneme, *History Studies*, S. 1/1, s. 17-34.

Erkan, P. (2009). *Tanzimat'tan Cumhuriyete Galata-Şişli Güzergâhındaki Gayrimüslim Cemaat Okulları*, Yayınlanmamış Doktora Tezi, İstanbul Teknik Üniversitesi, İstanbul.

Haydaroğlu, H. (2002). Osmanlı İmparatorluğu'nda Yabancı Okullar, *Türkler*, C. 14, Ankara, s. 181-188.

Kılıç, R. (2006). Misyonerlik ve Türkiye'ye Yönelik Misyoner Faaliyetleri, *TÜBAR*, S. 19, Niğde, s. 327-342.

Kırbaş, A. (2019). *Geç Osmanlı Döneminde Bir Misyoner Yerleşkesi: Merzifon Anadolu Koleji*, Yayınlanmamış Yüksek Lisans Tezi, İstanbul Teknik Üniversitesi, İstanbul.

Kocabaşoğlu, U. (1999). XIX. Yüzyılda Osmanlı İmparatorluğu'nda Amerikan Okulları, *Osmanlı Ansiklopedisi*, C.5, Ankara: Yeni Türkiye Yayınları, s. 340-349.

Kolay, E. (2019). Arşiv Belgeleri Işığında Amasya Mülkiye İdadi Mektebi Binası, *Uluslararası Sosyal Araştırmalar Dergisi*, C. 12, S. 64, s. 318-328.

Ortaylı, İ. (1995). *İmparatorluğun En Uzun Yüzyılı*, İstanbul: İletişim Yayınları.

Ortaylı, İ. (2018). *Batılılaşma Yolunda*, İstanbul: İnkılap Kitabevi.

Sağ, M. K. (2017). *Osmanlı Başkenti İstanbul'da Britanya Kökenli Misyoner Okulları ve İskoç Bir Yapı Ustası: Nicholson Burness*, Yayınlanmamış Doktora Tezi, İstanbul Teknik Üniversitesi, İstanbul.

Şişman, A. (1996). Galatasaray Mekteb-i Sultanisi, *İslam Ansiklopedisi*, C. 13, İstanbul: Türkiye Diyanet Vakfı, s. 323-326.

Taşkın, F. (2007). *Amerikan Misyoner Okullarından "Merkezi Türkiye Koleji" (1876-1924)*, Yayınlanmamış Yüksek Lisans Tezi, Mersin Üniversitesi, Mersin.

Taşkın, F. (2012). Antep'te Bir Misyoner Üniversitesi: Merkezi Türkiye Koleji, *History Studies*, S. 4, s. 415-431.

Tekeli, İ. (1980). *Toplumsal Dönüşüm ve Eğitim Tarihi Üzerine Konuşmalar*, Ankara: Mimarlar Odası Yayınları.

Tokmak, E. (2012). *Prizren'deki 19. Yüzyıl Osmanlı Dönemi Kamu Yapılarının İncelenmesi ve Prizren Eski Posta ve Telgraf Binası İçin Koruma Önerisi*, Yayınlanmamış Yüksek Lisans Tezi, Mimar Sinan Güzel Sanatlar Üniversitesi, İstanbul.

Topçubaşı, M. (2009). *19. Yüzyılda Kastamonu Eyaleti'nde Kamu Yapıları ve Yeniden Kullanım Sorunları*, Yayınlanmamış Doktora Tezi, İstanbul Teknik Üniversitesi, İstanbul.

Tozlu, N. (1999). Osmanlı İmparatorluğu'nda Misyoner Okulları, *Osmanlı Ansiklopedisi*, C. 5, Ankara: Yeni Türkiye Yayınları, s.329-339.

Uygun, S. (2003). Türkiye'de Dünden Bugüne Özel Okullara Bir Bakış (Gelişim ve Etkileri), *Ankara Üniversitesi Eğitim Bilimleri Fakültesi Dergisi*, C. 36, S.1-2, s. 108-120.

Uzun, T. - Aygün G. (2019). Gaziantep Amerikan Hastanesi Restorasyonu, *Türk İslam Medeniyeti Akademik Araştırmalar Dergisi (TİMAD)*, C. 17, S.28, s. 387-410.

Vahapoğlu, H. (1992). *Osmanlıdan Günümüze Azınlık ve Yabancı Okulları*, İstanbul: Boğaziçi Yayınları.

Yakar, H. İ.- Yaprak Pusat, Ü. G. (2014). *Antep Savunması Hastane Defteri*, Gaziantep: GNG Ofset.

İnternet Kaynakları

<https://www.dunyabulteni.net/bir-zamanlar/osmanli-doneminde-misyoner-okullari-h280615.html> Erişim Tarihi: 14.01.2021

<https://www.houshamadyan.org/tur/haritalar/adana-vilayeti/hacin/din/misyonerler.html> Erişim Tarihi: 08.03.2021

<http://www.servetifunundergisi.com/sam-i-serif-daire-i-belediyesi-ortada/>
Erişim Tarihi: 12.02.2021

Extended Abstract

After the declaration of the Tanzimat (1839) and Islahat edicts (1856) in the Ottoman Empire, the rights and freedoms granted to minorities accelerated the opening of numerous schools in Ottoman geography by foreign states that were privileged during this period. These schools, which were opened by states such as America, England, France, Germany and Italy, were built by missionaries. In particular, American missionaries have been seen to progress quite rapidly in this area. The American Board of Commissioners for Foreign Missions, a leading delegation on this issue, conducted a comprehensive study in Istanbul and Anatolia. The American Board, which divided Anatolia into three regions: The Western Turkey Mission, The Eastern Turkey Mission and The Central Turkey Mission, intensified its mission on these regions. Central Turkey College, which is the subject of this study, is an American school established in the Central Turkey Mission, whose main center is Antep. The college was officially established in 1874 by the authority of the Massachusetts State Assembly, and was licensed by the empire in 1878. The college, located on a large and wide land, consisted of Trowbridge Hall (Main Building), Dickinson Dining Hall, Andrews Hall (Library), a small bathhouse, teacher's house and structures of missionaries. Central Turkey College, provides 4-year education to male students, was an institution consisting of preparatory, medical and science departments. The school also accepted students from outside Antep and provided boarding education. In addition, a hospital was built as a practice area for the students of the medical department of the college. The hospital was built for the memory of Azariah Smith who was the first American missionary came to Antep is named Azariah Smith Memorial Hospital. The hospital, located on a separate land from the college, was opened in 1880. The students trained in the Medical Department of the College also responded to the staff needs of the hospital. With this layout, the college can be considered as an example of the 19th century medical faculty-research hospital collaboration seen in today's universities.

Earlier researches on Central Turkey College focused on the field of history. However, in this study the buildings of the College were examined from the point of view of plan and architecture and evaluated by using the documents found in the Ottoman archives as well as literature searches. It has been found that only one building has reached the present day from this large building community. However, archival documents and historical photographs of the college allow the identification of the structures.

A document dated 1914 in the Ottoman archives contains drawings of the settlement area of the college and the structures within this area. According to the settlement plan in the document, the dining hall, library, bathhouse, and missionary structures are lined up around the main building (Trowbridge Hall) in the center. The entrance to the land where the college is located is in the east direction. The main

education building has been built on a basement floor as three floors. This building consists of units such as a large study hall, ten classrooms, library, museum, laboratory and dormitory. There are round-arched doors and windows on the facades of the building. In the middle of the facade, there is a round tower protruding from the roof. In addition, the decorations created with two-color stones on the window arches of the building attract attention. According to the plan in the Ottoman archives, the Dickinson dining hall (1906) to the northwest of the main building was built as two floors on a basement floor. On the first floor, there are units such as laundry, kitchen, clothes room, pantry, Carpenter's room. On the second floor of the building, there is a dining hall, an executive room, an infirmary and a warehouse. However, it has been understood that the attic of the building was used as a tumble drying room. Rectangular and round-arched windows are located on the facades of the building.

Andrews Hall (1913), the only extant structure from the college, located to the southwest of the main building. The building is a cruciform plan. It was built as two floors on a basement floor. The facades of the building have rectangular and round-arched windows. In addition, dynamism was provided with black stone rows on the facades.

The college-owned hospital consists of a main building and a structure called the Marston Building. The main hospital building, which has an "H" shaped plan, consists of a corridor in the middle and units opening to this corridor on the sides. The same arrangement is seen in the rectangular Marston Building. There are round arched windows on the facades of both buildings. In addition, the facades decorated with two-colored stones.

The college, like other American schools in the Ottoman lands (Adana Haçın Girls College, Istanbul Robert College, Merzifon Anatolian College, etc.), is an educational institution that reflects today's campus design, far away from the city center. The structures of the college show a symmetrical layout. In the facade designs, there is an eclectic style in which both Western and local influences are included together. Two-color stone craftsmanship, especially on window arches and facades, has been applied in many architectural buildings as a local feature of Antep. For this reason, it has been believed that the native craftsman of the city of Antep worked for the construction of these buildings. The college is important with its campus layout, which can be considered the pioneer of today's schools, as well as the medical department and hospital opened within it. Central Turkey College was evaluated by using architectural drawings found in Ottoman archival documents in this study. In conclusion, the college, as well as having a symmetrical design like other American educational institutions, is an important structure reflecting the specific components of Antep. It has been believed that this research related to Central Turkey College is the first study investigated from the point of view of the science of art history science and will provide the basis for new research.