



Mevsimlik Tarım İşçiliği Sorunları ve Çözüm Önerileri (Hilvan Örneği)

Seasonal Agricultural Work Problems and Solution Suggestions (Hilvan Example)

Hüseyin MERTOL¹, Mustafa AKGEYİK², Aysel PİRDOĞAN³, Nurdan KARAMAN⁴

¹Doç.Dr., Tokat Gaziosmanpaşa Üniversitesi, Coğrafya Bölümü,
huseyin.mertol@gop.edu.tr, ORCID: 0000-0001-8048-0814

²Yüksek Lisans Öğrencisi, Tokat Gaziosmanpaşa Üniversitesi, Coğrafya Bölümü,
mustafa.akgeyik6321@gmail.com, ORCID: 0000-0002-3934-6936

³Sosyal Bilgiler Öğretmeni, Tokat Türkiye Odalar ve Borsalar Birliği Ortaokulu,
pirdoganaysel@gmail.com, ORCID: 0000-0002-2361-7535

⁴Sosyal Bilgiler Öğretmeni, Ordu Bilim ve Sanat Merkezi,
karaman.nurdan@hotmail.com, ORCID: 0000-0003-1917-4863

Geliş Tarihi: 12.03.2021

Kabul Tarihi: 30.03.2021

ÖZ

Mevsimlik tarım işçiliğini genellikle mevsimlere bağlı olarak farklı yerlere yapılan kısa süreli göçler oluşmaktadır. Çalışmanın amacı mevsimlik olarak farklı illere giden işçilerin yaşam koşulları ile ilgili bilgi toplamak ve çözüm önerilerinde bulunmaktır. Bu çalışma Şanlıurfa ili Hilvan ilçesinde 2020 Ekim-Kasım ve Aralık aylarında mevsimlik tarım işçilerinden toplanan veriler ile yapılmıştır. Çalışma nitel yöntem (tarım işçileri ile yapılan yüz yüze görüşmeler), nicel yöntem (tarım işçilerine uygulanan anket) bir arada kullanılarak karma yöntem ile oluşturulmuştur. Tarım işine katılan işçilerin kullandıkları ulaşım araçlarının güvenli olmadıkları için tehdit oluşturmaktadır. Tarım işçilerinin çalışma ortamında yaşadıkları sorunlara bakıldığında beslenme, konakladıkları alanın sağlıksız koşulları, düşük ücret ve ücretini zamanında alamadıkları görülmektedir. Olumsuz barınma ve beslenme koşulları sağlık sorunlarına yol açmaktadır. İşçilerin büyük bir kısmının sağlık güvencesinin olmadığı saptanmış ve önerilere değinilmiştir.

Anahtar Kelimeler: Hilvan, mevsimlik tarım işçileri, mevsimlik tarım işçiliği yaşam koşulları.



ABSTRACT

Seasonal agricultural work usually occurs due to short-term migration to different places depending on the seasons. The aim of the study is to collect information about the living conditions of workers who travel to different provinces seasonally and to offer solutions. This study was conducted with the data collected from seasonal agricultural workers in Hilvan district of Şanlıurfa province in October-November and December 2020. The study was created by mixed method, using a combination of qualitative method (face to face interviews with agricultural workers) and quantitative method (questionnaire applied to agricultural workers). The means of transportation used by workers involved in agricultural work pose a threat because they are not safe. Considering the problems experienced by agricultural workers in the working environment, it is seen that they cannot get their nutrition, unhealthy conditions of their accommodation, low wages and wages on time. Unfavorable accommodation and nutritional conditions cause health problems. It was determined that most of the workers do not have health insurance and the suggestions were mentioned.

Keywords: Hilvan, seasonal agricultural workers, seasonal agricultural worker living conditions.

GİRİŞ

Tarım; bitki ve hayvan yetiştirme, bitkisel ve hayvansal ürün elde etme, elde edilen ürünlerin nitelik ve niceliklerini iyileştirme, bunları saklama, işleme, değerlendirme ve pazarlama bilim ve sanatıdır (Baytekin, 2017).

Tarım, yeryüzündeki belli başlı üretim şekillerinden en gerekli ve en yaygın olanıdır. Tarımın yeryüzünde en yaygın faaliyet olmasının yanında tarım kaynakları da yeryüzünün en önemli kaynaklarından. İnsanı giydiren ve doyuran topraktır (Tümertekin ve Özgüç, 2016). Bu sebeptendir ki dünya genelinde ve ülkemizde tarıma son derece önem verilmektedir. Dünya genelinde tarımda çalışan işçi sayısının 1,3 milyar civarında olduğu tahmin edilmektedir. Gelişmekte olan ülkelerde nüfusun %60'ı tarım sektöründe çalışırken, gelişmiş ülkelerde ise nüfusun %10'undan azı tarımsal işlerle ilgilenmektedir (Topsak, 2015).

Kırsal alanlarda yaşayan ve kendi işleteceği toprağı olmayan çiftçiler çeşitli nedenlere bağlı olarak işletmelerin kendine yetersiz hale gelmesiyle beraber geçimini sağlamak üzere başka alanlara göç etmek durumunda kalmaktadır. Genelde tarımla uğraşan ve kalifiye olmayan bu insanların çoğunluğunu basit işlerde çalışan niteliksiz mevsimlik işçiler oluşturmaktadır (Benek ve Ökten, 2011). Alanyazında mevsimlik tarım işçilerinin sorunlarını konu birçok çalışmaya rastlanmaktadır. Konuda en kapsamlı çalışma, mevsimlik tarım işçileri içerisinde kadın işçilerinin yaşam koşulları ve sorunlarını konu alan, Türkiye'de 9 ilde (Adana, Aydın, Ordu, Giresun, Rize, Eskişehir, Konya, Manisa ve Ankara) toplam 1236 kadın üzerinde yapılan alan çalışmasıdır (Yıldırım, 2003). Bu çalışmada son yıllarda meydana gelen mevsimlik tarım işçilerinin göç ettiği bölgeye giderken yaptıkları trafik kazalarına da değinilmektedir. Her yıl evlerini terk edip başka şehirlere geçimlerini sağlamak için çalışmaya giden birçok işçi meydana gelen trafik kazalarında hayatını kaybediyor veya yaralanıyor. Örnek verecek olursak Şanlıurfa Gaziantep karayolunda mevsimlik tarım işçilerini taşıyan araç kaza yaptı meydana gelen kazada aralarında çocuklarında bulunduğu 11 kişi yaralandı (Çakmak, 2020).

Hilvan, **Şanlıurfa** ilinin bir ilçesidir. Hilvan, "37.589043" enlem, "38.958461" boylam coğrafi koordinatları arasında yer almaktadır (harita.net.tr, tarih yok). Hilvan ilçesinin nüfusu 2017 yılına göre 45.650'dir. Hilvan ilçesinin coğrafik yapısını ele alacak olursak; Şanlıurfa ilinin en çok yağış alan ilçesidir. İlçede metrekareye düşen yıllık ortalama yağış miktarı 771.8 kg'dır. İlçede, yazları sıcak ve kurak kışları ise soğuk ve yağışlı bir iklim yaşanmaktadır. Yıllık ısı ortalaması 18.2 derecedir. Hilvan ilçesi, Şanlıurfa'nın 54 Km Kuzeyinde tipik bir Anadolu Kasabasıdır. Hilvan'ın; güneyinde Şanlıurfa, güneybatısında Bozova, doğusunda ve kuzeyinde Siverek, batısında Fırat Göl Havzası bulunur. Hilvan arazisinin yükseltisi güneydoğudan batıya doğru azalır. Bu sebeple hafif dalgalı bir plato görünümündedir (hilvan.bel.tr, 2020).



Şekil 1. Hilvan ilçesinin lokasyon haritası

Hilvan İlçesinin deniz seviyesinde yüksekliği (rakımı) 600 metre olup, en yüksek noktası 800 metre olan Korçık Tepesidir. İlçenin yüzölçümü 1278 km² dir. Fırat nehri kıyısına yakın bölgelerde arazi kısmen engebeli ve kayalıktır. Diğer kısımlar ova görünümündedir (hilvan.bel.tr, 2020).

Hilvan İlçe ekonomisi tarım ve hayvancılığa dayalıdır. Yetiştirilen tarımsal ürünlerin başında, arpa, buğday, burçak, darı, fiğ, kenevir, mercimek, mısır, nohut, biber, bostan, soğan, sarımsak gelmektedir. Ayrıca çeltik, bakliyat sanayi bitkileri, Antep fıstığı, zeytin, karpuz, kavun, üzüm, narenciye ve sebze yetiştirilmektedir. Güneydoğu Anadolu Projesi (GAP) kapsamında olan Şanlıurfa ve ilçelerinde tarım üretimi sürekli artış göstermiştir. Hilvan’da sulama suyu sağlandıktan sonra pamuk üretimi önemli derecede artmıştır. Hayvancılık ilçe halkının bir diğer geçim kaynağı olup, dağlık ve engebeli kesimde sığır, koyun ve keçi yetiştirilir. Yağ, peynir, yün, deri, süt ve et üretilmektedir. İlçede sanayi kuruluşu olarak yem fabrikası ve mercimek paketleme fabrikası bulunmaktadır (hilvan.gov.tr, 2020).

Tablo 1. Hilvan Arazi Varlığı

Sulanabilen Tarım Alanı	270.000
Kuru Tarım Alanı	689.490
Toplam Tarım Alanı	959.490
ÇKS Çiftçi Sayısı	3.600

YÖNTEM

Çalışmada ankete katılanlara sorulan sorular; yaş, cinsiyet, eğitim durumu, medeni durumu, sağlık güvencesi, evli ise çocuk sayısı, çalışmaya gittiği işler, çalışmak için gittiği iller, iş bulmak için aracı olan her kimse, tarım işinde çalıştıkları süre, çalışma yerlerine sağladıkları ulaşım araçları, günlük çalışma saatleri, günlük alınan ücret, çalışma yerinde konaklama, beslenme ihtiyacını nasıl sağladıkları, temel ihtiyaçlarını nasıl giderdikleri, çalıştıkları yerde elektik olup olmadığı, konaklama süresinin kaç ay sürdüğünü, çalışan fertlere aynı ücretin ödenip ödenmediği ve son olarak eklemek istedikleri var mı? sorular sorulmuştur.

Anket sonuçları aşağıda verilen tablolara veriler halinde girilmiştir. Aynı zamanda anket süreci ile beraber tarım işçileriyle beraber yüz yüze görüşmeler yapılmış olup çalışma koşulları ve yaşam koşullarıyla ilgili detaylı bilgiler edinilmiştir.

Bu araştırmada nitel ve nicel yani karma yöntem kullanılmıştır. Nitel yöntem olarak mevsimlik tarım işçilerinin haneleri ziyaret edilerek derinlemesine yüz yüze görüşmeler gerçekleştirilmiştir. Nicel araştırma yöntemini ise 100 kişiye uygulanan 25 sorudan oluşan anket formu oluşturmaktadır. Çalışma mevsimlik tarım işçilerinden elde edilen fotoğraflar ile güçlendirilmiştir.

Araştırmadaki amaç var olan durumlarla ilgili sıklık bilgisi toplamak yerine, mevsimlik tarım işçilerinin çalışma sürecindeki yaşam koşulları ve sağlık durumlarını kendi görüşleriyle ortaya koyabilmek olduğundan niteliksel araştırma yöntemi ile yürütülmesi daha uygun bulunmuştur (Kümbetoğlu, 2008).

Mevsimlik tarım işçilerinin yoğun olarak göç ettiği Güneydoğu Anadolu Bölgesi Şanlıurfa ili Hilvan ilçesi mevsimlik işçiler ile görüşmeler yapılarak bilgiler toplanmıştır. Araştırma Ekim 2020, Kasım 2020, Aralık 2020 tarihleri arasında yapılmıştır. Araştırmanın temel konusunu mevsimlik tarım işçilerinin yaşam koşulları oluşturmaktadır. Araştırma da toplanılan veriler Microsoft Excel yardımı ile tablo ve grafik haline getirilmiştir.

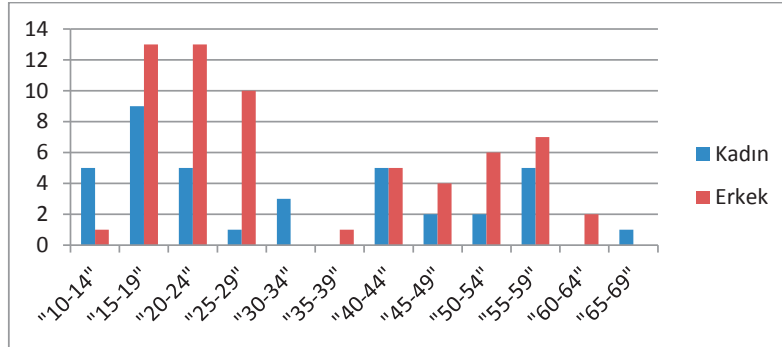
Araştırmanın temel sorusunun yanında cinsiyet dağılımı, eğitim durumları, aylık gelirleri ve işçileri bu işi yapmaya iten genel sebepleri ortaya çıkarmaktır. Araştırma dört bölümden oluşmaktadır ilk bölümde tarım ve Hilvan ilçesi hakkında bilgilere yer verilmiştir. İkinci bölümde araştırmanın yönetime, üçüncü bölümde tarım işçilerinin anket sorularına verdikleri cevaplar değerlendirilirken, dördüncü bölümde yüz yüze yapılan görüşmelerde ortaya atılan sorunlar üzerinde tartışmalar yapılmış, sonuç ve önerilere değinilmiştir.

BULGULAR

Ankete 62 erkek ve 38 kadın katılım sağlamıştır. Katılımcılara 25 soru yöneltilmiştir. Sorulan soruların tamamı mevsimlik tarım işçilerinin yaşam koşullarına dairdir.

Ankete Katılan İşçilerin Yaş Grupları

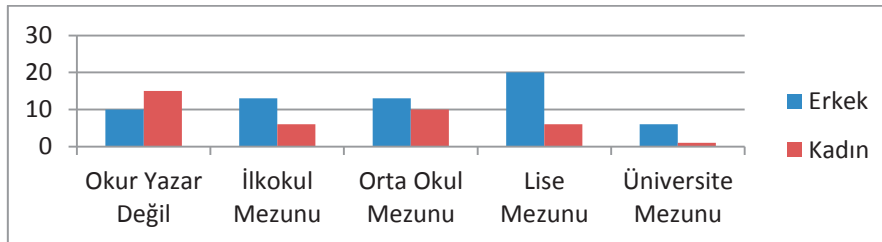
Tablo 2. Yaş Grupları



Yukarıdaki grafikte ankete katılan işçilerin yaş gruplarını görülmektedir. Mevsimlik tarım işine katılan işçilerden en küçük yaş 11 (kadın) oluştururken en büyük yaş 65 (kadın) oluşturmaktadır (Tablo 2).

Ankete Katılan İşçilerin Eğitim Durumu

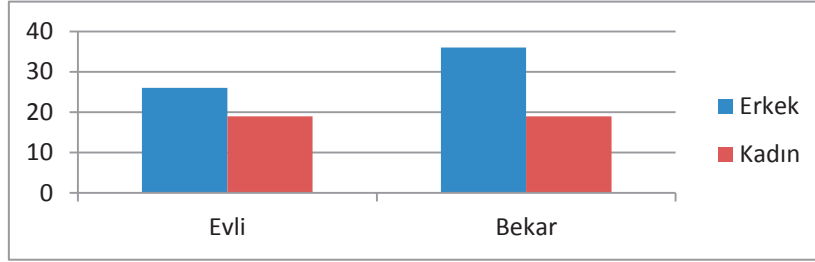
Tablo 3. Eğitim Durumları



Yukarıdaki grafik incelendiğinde tarıma katılan işçilerin %25'i okuryazar olmayan, %19'u ilköğretim mezunu, %23'ü ortaokul mezunu, %7'si üniversite mezunu oluşturmaktadır. Üniversite mezunu olup mevsimlik tarım işine katılan işçilerden 1'i kadın 6'sı erkek toplam 7 kişidir. Ayrıca eğitimde erkeklerin daha öne çıktığını görülmektedir (Tablo 3).

Ankete Katılan İşçilerin Medeni Hali

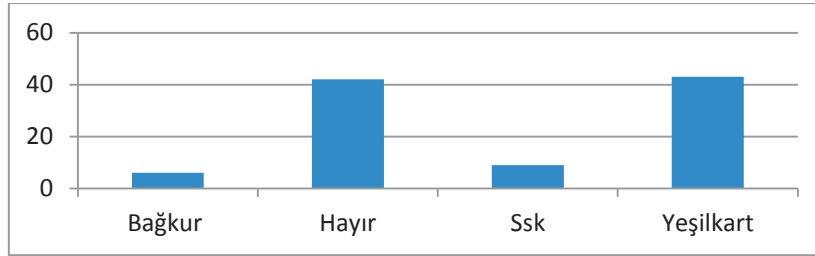
Tablo 4. Medeni Durumu



Mevsimlik tarıma katılan işçilerin %45'ini evliler oluştururken %55'ini bekârlar olmaktadır. 19 kadın evli iken 19 kadın bekâr durumdadır. Erkeklerde ise 26 erkek evli iken 36 erkeğin bekâr olduğu görülmektedir. Tarım işçilerinin büyük bir kısmını bekâr erkeklerin oluşturduğu görülmektedir (Tablo 4).

Ankete Katılan İşçilerin Sağlık Güvencesi

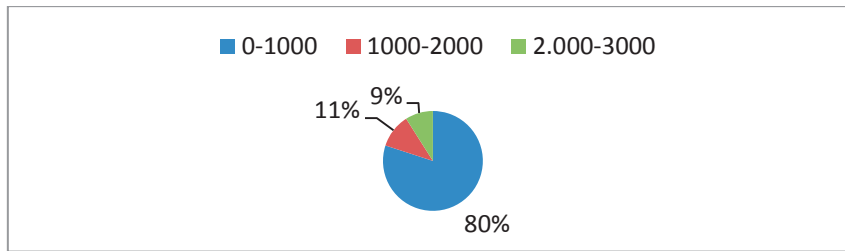
Tablo 5. Sağlık Güvencesi



Mevsimlik tarım işine katılan işçilerin sağlık güvenceleri yukarıdaki grafikte görülmektedir. Mevsimlik tarım işine katılan işçilerin %43'nün yeşil kartlı olduğu, %42'sinin sağlık güvencesinin olmadığını görülmektedir. SSK ve BAĞ-KUR ise %15'inde bulunmaktadır (Tablo 5).

Mevsimlik Tarım İşine Katılan İşçilerin Aylık Gelirleri

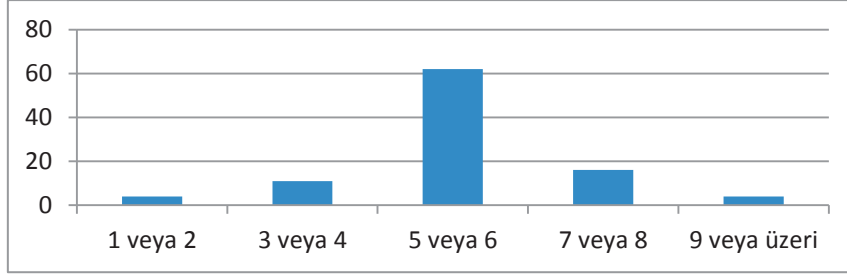
Tablo 6. Aylık Gelir



Mevsimlik tarım işine katılan işçilerin aylık gelirleri yukarıdaki grafikte görülmektedir. Tarım işine katılan işçilerinin %80'inin aylık gelirinin 0 ila 1000 TL arasında olduğu, %11'lik kısmın 1.000 ile 2.000 TL, %9'lık kısmının ise 2.000-3.000 TL geliri olduğu görülmektedir (Tablo 6).

Mevsimlik Tarım İşine Katılan İşçilerin Çocuk Sayısı

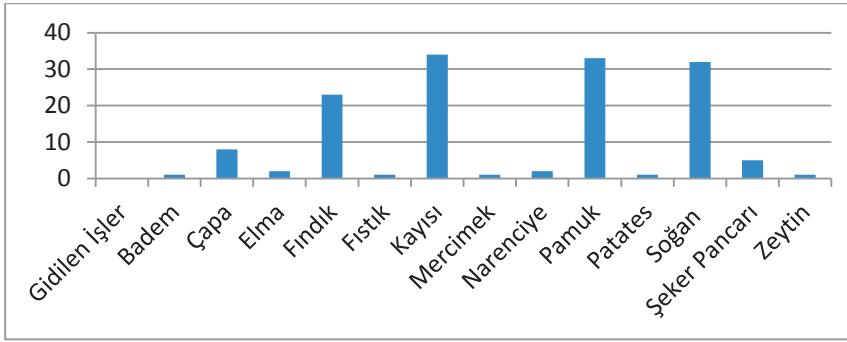
Tablo 7. Çocuk Sayısı



Mevsimlik tarım işine katılan işçilerin çocuk sayısı tablosu yukarıda görülmektedir. Mevsimlik tarım işine katılan işçilerin çocuk sayısı %62 oranla 5 ile 6 çocuk oluşturmaktayken %16'lık kısmı 7 veya 8 çocuk, %11'lik kısım ile 3 veya 4, %7'lik oran ile 1 veya iki, %4 oranında 9 ve üzeri çocuk sayısı takip etmektedir (Tablo 7).

Mevsimlik Tarım İşçilerinin Gittiği İşler

Tablo 8. Gidilen İşler



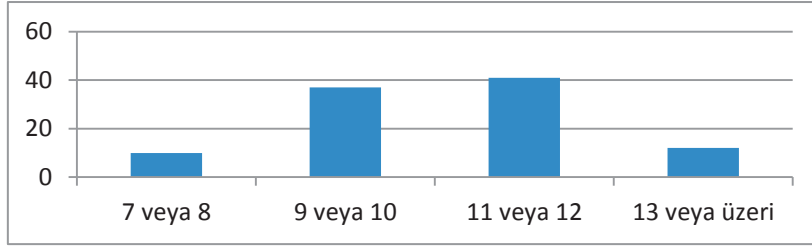
Mevsimlik tarım işine katılan işçilerin gittikleri işler yukarıdaki grafikte görülmektedir. Mevsimlik tarım işine katılan işçilerin %24'ü kayısı işi ile ilk sırada yer almaktayken onu %23 ile pamuk, %22 ile soğan, %16 ile fındık takip etmektedir. Diğer işler ise; %5 çapa, %3 şeker pancarı, %1 (elma, badem, mercimek, narenciye, patates, fıstık) gibi işler oluşturmaktadır (Tablo 8).



Şekil 2. Tarım işçilerini taşıyan ulaşım araçlarından bir görünüm

Tarım İşçilerinin Günlük Çalışma Saatleri

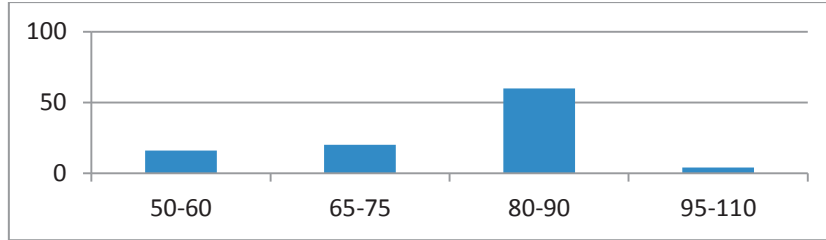
Tablo 9. Tarım İşçilerinin Günlük Çalışma Saatleri



Mevsimlik tarım işçilerinin günlük olarak kaç saat çalıştığına dair veriler yukarıdaki grafikte görülmektedir. Tarım işçilerinin %41'lik kısmı günlük 11 veya 12 saat çalışmaktayken, %37'lik kısım 9 veya 10 saat çalışmaktadır. Geriye kalan %12'lik kısım 13 saat ve üzeri çalışmaktayken, %10'luk kısım 7 veya 8 saat çalışmaktadır (Tablo 9).

Tarım İşçilerinin Günlük Ücretleri

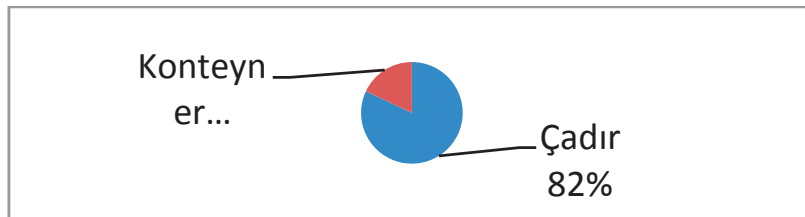
Tablo 10. Günlük Alman Ücret



Mevsimlik tarım işçilerinin günlük aldıkları ücretlere yukarıdaki grafikten ulaşabilir. Mevsimlik tarım işçilerinin %60'ı 80-90 TL, %20'lik kısım 65-75 TL, %16'sı 50-60 TL alırken %4'lük kısmını ise 95-110 TL almaktadır (Tablo 10). Yapılan görüşmelerde tarım işçilerinin tamamına aynı ücret ödenmediği, çocuklara 5 veya 10 TL eksik verilirken olgun erkeklere ise 5 veya 10 TL fazla verilmektedir.

Tarım İşçilerinin Çalışma Yerinde Konaklama Alanları

Tablo 11. Konaklama Alanı



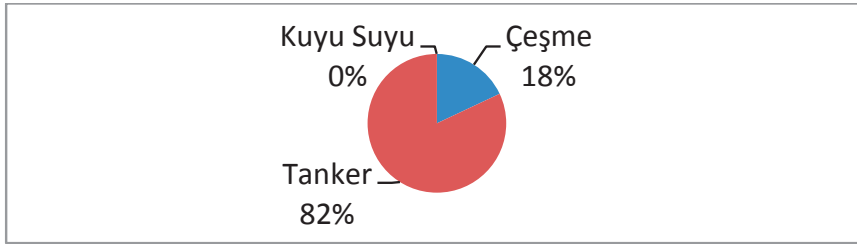
Mevsimlik tarım işçilerinin konaklama alanı ile ilgili veriler yukarıdaki grafikte yer almaktadır. Grafik incelendiğinde çalışanların %82'si çadırlarda konaklama yaparken, %18'lik kısmı konteynerlerde konakladığı görülmektedir (Tablo 11). İşçiler konaklama alanlarını güvenli görmediğini özellikle yağışlı günlerde sıkıntı çektiklerini ifade etmişlerdir.



Şekil 3. Çadırlar ve bulaşık yıkama yerinden görünüm

İşçilerin İçme Suyunu Nereden Karşıladıkları

Tablo 12. İçme Suyu



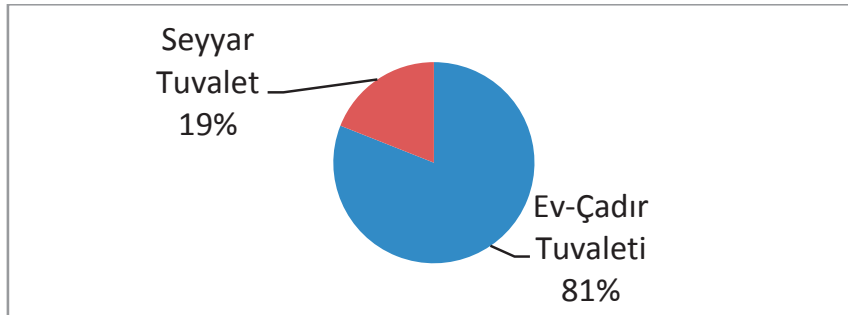
Mevsimlik tarım işçilerinin içme suyunu nereden karşıladıkları ile ilgili grafik incelediğinde %82'si tanker yolu ile geriye kalan %18'lik kısım ise çeşme yolu ile ihtiyacını giderdikleri görülmektedir (Tablo 12). Ayrıca yapılan görüşmelerde yaz aylarında elektrik olmadığından dolayı buz ihtiyacını çoğu zaman gideremediklerini ve sıcak su içtiklerini ifade etmişlerdir.



Şekil 4. İçme suyu için kullanılan tanker

İşçilerin Kullandıkları Tuvalet

Tablo 13. İhtiyaç Giderme Durumu



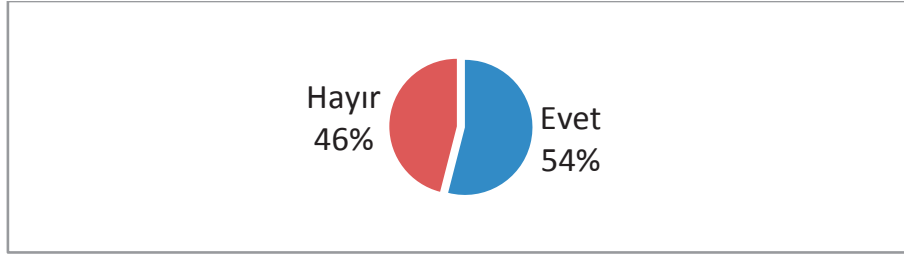
Mevsimlik tarım iřçilerinin tuvalet ihtiyaçını nasıl karřıladıklarına dair verilere yukarıda verilmiř olan grafikten ulařabilirsiniz. Çalıřanların %81'i ev veya çadır tuvaletini kullanırken %19'u seyyar tuvalet kullanmaktadır (Tablo 13).



řekil 5. Yapım ařamasında olan tuvalet

İřçilerin Çalıřtıđı Yerde Elektrik Olma Durumu

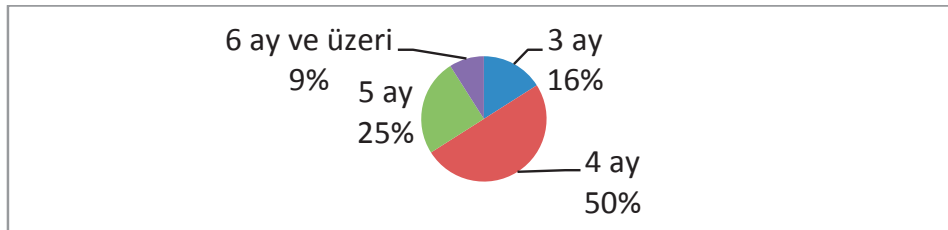
Tablo 14. Elektrik



Ankete katılan mevsimlik tarım iřçilerine çalıřtıđınız alanda elektrik var mıydı sorusuna verilen cevapların %54'ü evet iken %46'nın hayır olduđu görölmektedir (Tablo 14). İřçilerinin elektrik sorunuyla karřılařtıklarını bazen elektrik ihtiyaçının çevre köylerden çekilen seyyar kablolar ile karřılarken çođu zaman elektriklerinin olmadıđını, geceleri aydınlatmalarını löküz veya ıřıldaklar sayesinde gerçekteřtirdiklerini ifade etmiřlerdir.

İřçilerin Konaklama Süreleri

Tablo 15. Konaklama Süresi



Mevsimlik tarım iřine katılan iřçilerin çalıřmak için gittikleri yerlerde konaklama ihtiyaçı duymaktadırlar. Tarım iřçilerinin konaklama süreleri gittikleri iř bakımından farklılıklar gösterebilmektedir. Buna dair bilgiler yukarıdaki grafikte de olduđu gibi %50'sinin 4 ay, %25'inin 5 ay, %16'sının 3 ay, %9'unun 6 ay veya üzeri konaklama sürelerinin olduđu görönmektedir (Tablo 15).

SONUÇ ve ÖNERİLER

Bu çalışma Şanlıurfa İlinin Hilvan ilçesinde genellikle geçimini geçici göçler yolu ile tarıma katılan mevsimlik tarım işçileri üzerine yapılmıştır. Türkiye’de en fazla mevsimlik tarım işçiliğinin yapıldığı Güneydoğu Anadolu Bölgesi’nde yapılan bu çalışmada elde edilen veriler bu şekilde özetlenebilir;

Eğitim, çabuk ve sürekli bir gelir artışına yol açtığı, nüfusun niteliklerini ve hayat tarzını etkilediği için yatırım önceliğinin eğitime ayrılması gerekmektedir (Çakmak, 2008). Ancak bu çalışmaya bakıldığında tarım işçilerinin eğitim düzeyinin yeterli olmadığı hatta çalışmaya katılan işçilerinin % 25’inin okuryazar olmadığı ortaya çıkmıştır. Ayrıca okur-yazar oranının cinsiyetlere göre farklılıklar göstermektedir. Tarım işine katılan işçilerden erkeklerin daha egemen olduğunu ve kadınların daha az okuduğu görülmektedir (Tablo 3). Daha iyi bir gelecek için eğitimin öneminin anlaşılması ve tarım işine katılan ve çocuklarını okula gönderilmesi gerekmektedir.

Tarım işine katılan işçilerin yaş dağılıma ise okula gidecek yaşta olan 10 ile 19 yaş arası işçilerin %26 oran olduğunu görmek çok üzücü bir durum, çocuk yaşta tarım işine katılmak zorunda kalıp, eğitim hayatına yılın belirli aylarında ara verip ailelerine destek olmak için farklı bölgelere çalışmaya gittikleri anlaşılmaktadır. İşverenlerin bu konuda aile bireyleri ile temas halinde olup çocuk işçi çalıştırmama konusuna özen gösterilmesi beklenilmektedir.

Türkiye’de 2020 yılında net asgari ücret 2.324.70 Türk Lirası olarak belirlenmiştir. Tarım işine katılan işçilerin aylık gelirlerine bakıldığında ise %91 oranının geliri asgari ücret altında olduğu anlaşılmıştır. Tarım işine katılan işçilerin ortalama geliri 1.000-2.000 TL arasındadır.

Türkiye İstatistik Kurumu, 2019 yılı tarımsal işletme işgücü ücret yapısı verilerine göre, sürekli tarım işçilerinin aylık ücretleri %14,4 artarak 2 bin 422 lira oldu. Mevsimlik erkek işçi ücretleri günlük 94 lira, kadın işçiler 79 lira aldı (trthaber.com, 2020). Ancak yapılan ankette tarım işçilerine bu ücretlerin altında genellikle erkek işçilere 80 ile 85 TL, kadın işçilere 65 ile 75 TL arası ödenirken çocuk çalışanlara daha düşük ücret ödendiği ortaya çıkmıştır.

Mevsimlik tarım işine katılan işçilerinin büyük bir kısmının Malatya iline kayısı toplamaya, büyük bir kısmının Ankara iline soğan toplamaya büyük bir kısmının ise, Adana iline pamuk toplamaya gittiği anlaşılmıştır. Tarım işçilerinin çalışma bölgesine ulaşmak için kullandıkları ulaşım araçlarına bakıldığında ise güvenli olmayan kamyon ve kamyonetlerle ulaşımın gerçekleştirdikleri anlaşılmıştır. Her sene yapılan göçlerde birçok tarım işçisinin güvensiz ulaşım aracı sebebiyle hayatına son verdiğini ve yaralandığını haberlerde görmekteyiz. İşçilerinin ulaşımının daha güvenli olan otobüs veya minibüslerle gerçekleştirmesini ve kontenjan fazlası yolcunun alınmaması ile gerçekleştirebilir.

Çalışmaya giden işçilerin sağlık güvencesinin olmadığını ve bir kısmının yeşil kartlı olduğunu üstelik gidilen bölgede hiçte güvenli olmayan çadırlarda konakladıklarını yukarıdaki tablolardan görmekteyiz. Tarım işçilerinin çadırlarda konaklamaları rüzgârlı ve yağmurlu günlerde çok büyük sıkıntılara yol açmaktadır. Üstelik tuvalet ihtiyaçlarını giderdikleri alanların hiçte sağlığa uygun olmadığı ortaya çıkmaktadır. Çadır yerine konteyner evlerde barınmaları hem sağlık açısından daha güvenli hem de işçilerin elektrik ihtiyaçlarının karşılanması açısından çok önemlidir.

Bu çalışma ile birlikte mevsimlik tarım işçilerinin düşük ücret ile çalıştırıldıkları, ücretlerinin zamanında alamadıkları, pek çok sağlık sorunuyla karşılaştıkları, ulaşım araçlarının ve konaklama alanlarının güvenli olmadıkları, beslenme ve hijyen önlemlerinin yetersiz olduğu ortaya konulmuştur.



KAYNAKÇA

- Baytekin, H. (2017). *tarim.com.tr*. <https://www.tarim.com.tr/Tarim-Nedir,327y> [Erişim Tarihi: 21.11.2020].
- Benek , S., ve Ökten, Ş. (2011). Mevsimlik tarım işçilerinin yaşam koşullarına ilişkin bir araştırma. *Gaziantep Üniversitesi Sosyal Bilimler Dergisi*, 654-655.
- Çakmak, İ. (2020). *Urfanatik*. Urfanatik Haber: <https://www.urfanatik.com/haber/5608384/urfada-mevsimlik-tarim-iscilerini-tasiyan-minibus-kaza-yapti-11-yarali>, [Erişim Tarihi: 05.11.2020]
- Çakmak, Ö. (2008). Eğitimin ekonomiye ve kalkınmaya etkisi. *Dicle Üniversitesi Ziya Gökalp Eğitim Fakültesi Dergisi*, 33-41.
- harita.net.tr*. (2020). Hilvan Haritası: <https://www.harita.net.tr/ilce/908-hilvan-sanliurfa/> [Erişim tarihi: 05.11.2020].
- hilvan.bel.tr*. (2020). Coğrafi yapı: <https://www.hilvan.bel.tr/kente-bakis/hilvan/yoresel-yemekler>, [Erişim tarihi: 05.11.2020].
- hilvan.gov.tr*. (2020). Hilvan Ekonomi ve Sanayi Durumu: <http://www.hilvan.gov.tr/sosya-ekonomik-yapi> [Erişim tarihi: 05.11.2020]
- Kümbetoğlu, B. (2008). Sosyoloji ve antropolojide niteliksel yöntem ve araştırma. B. Kümbetoğlu içinde, *Sosyoloji ve Antropolojide Niteliksel Yöntem ve Araştırma* (s. 2). İstanbul: Bağlam Yayıncılık.
- Topsak, F. (2015). Mevsimlik tarım işçiliği. *Türkiye Büyük Millet Meclisi Araştırma Merkezi*, 1-20.
- trthaber.com*. (2020). <https://www.trthaber.com/haber/ekonomi/tarim-iscilerinin-gunluk-ureti-artti-463540.html>, [Erişim tarihi: 21.11.2020].
- Tümertekin, E., ve Özgüç, N. (2016). *Ekonomik coğrafya küreselleşme ve kalkınma*. İstanbul: Çantay Kitabevi.
- Yıldırak, N. (2003). Türkiye’de gezici ve geçici kadın tarım işçilerinin çalışma ve yaşam koşulları ve sorunları. *Tarım İş Sendikası*, 4.



EXTENDED SUMMARY

Purpose

The main purpose of this research is to draw attention to the problems of seasonal agricultural workers with the example of Hilvan District. For this purpose in addition to the basic question of the research, it is to reveal the gender distribution, education level, monthly income and the general reasons that push the workers to do this job. The research consists of four parts. In the first part, information about agriculture and Hilvan district are given. In the second part, the responses of the agricultural workers to the questionnaire were evaluated in the third part, while the answers of the agricultural workers to the questionnaire were evaluated in the second part. In the fourth part, discussions were made on the problems raised in the face-to-face interviews, and the results and suggestions were mentioned.

Method

In this study, qualitative and quantitative method, that is, mixed method was used. As a qualitative method, in-depth face-to-face interviews were conducted by visiting households of seasonal agricultural workers. The quantitative research method consists of a questionnaire form consisting of 25 questions applied to 100 people. The study was strengthened by photographs obtained from seasonal agricultural workers.

Since the aim of the study is to reveal the living conditions and health conditions of seasonal agricultural workers during the working process with their own views, rather than collecting frequency information about existing situations, it was found more appropriate to conduct it with a qualitative research method

Findings, Conclusion and Discussion

This study was carried out on seasonal agricultural workers, who generally joined agriculture through temporary migrations in Hilvan district of Şanlıurfa Province. The data obtained in this study seasonal agricultural workers in most of the Southeast Anatolia region in Turkey can be summarized in this way; since education leads to a rapid and continuous increase in income and affects the qualifications and lifestyle of the population, investment priority should be allocated to education. Moreover, it is revealed that the areas where they meet their toilet needs are not suitable for health at all. Housing in container houses instead of tents is both safer in terms of health and very important in terms of meeting the electricity needs of the workers. With this study, it has been revealed that seasonal agricultural workers are employed with low wages, cannot get their wages on time, face many health problems, transport vehicles and accommodation areas are not safe, and nutrition and hygiene measures are insufficient.