

LİMAN TEPE'DE ELE GEÇEN BİR MYKEN FİGÜRİN PARÇASI*

SEVİNÇ GÜNEL

Liman Tepe kazılarında 1993 yılında ele geçen pişmiş topraktan bir Myken figürin başı, Batı Anadolu'da Myken kültürü etkisinin ticari ilişkilerin ötesinde çok daha etkili nedenlere dayandırabileceğini göstermesi açısından önem taşımaktadır¹. Bu figürin başı, Liman Tepe'nin II 1 tabakasında açığa çıkarılmıştır. Bu tabaka, yüzeyin hemen alt seviyelerinde fazlaca tahrip olmuş Geç Tunç Çağı kalıntılarını içermektedir².

Myken figürin başı katkı maddesi olmayan, arındırılmış, temiz kilden oluşan bir hamur yapısındadır. Hamur rengi koyu pembe, astar rengi bej/krem olup perdahlıdır. Baş ve yüzdeki detaylar ise, kırmızı renkte boyalıdır [Lev. 1: 1-4; Lev. 2:1-4].

Figürin başı burnun alt hizasına kadar korunmuştur. Kurs biçiminde olan tepe kısmı çok hafif bir bombe yapar. Yüz üçgen şekline yakın bir form verir. Gözlerin bulunduğu kısımlardan belirgin girintiler oluşturur. Birbirine yakın olan gözler kırmızı renkte boyalı ufak kil parçacıklarıyla verilmiştir. Burun dikey ve düzgün bir kabartı halindedir. Ağız kırıktır. Ancak kırmızı renkte boya ile verilmiş dudak izi çok az korunmuştur. Alında kırmızı renkte dalga şeklinde verilmiş saç perçemini anımsatan süsleme görülür. Alın hizasından başlayan ve kurs biçimindeki tepede de devam eden kırmızı renkte dalga, başın arkasında enseye doğru uzanmaktadır. Bu özellikleriyle bir kadın başına ait olduğu açıkça görülen bu parçanın korunan yüksekliği: 1.7 cm, tepe kısmının çapı: 2.6 cm., genişliği ise 2.7 cm. dir.

* "Liman Tepe'de Ele Geçen Bir Myken Figürin Parçası" başlığı altında sunulan bu çalışmanın Almancasının Istanbuler Mitteilungen süreli yayınında yayınlanması çalışmalarına devam edilmektedir.

¹ LMT. 93/1 envanter numaralı Myken figürin parçası üzerinde çalışma olanağı sağlayan ve yayınlanması konusunda destek veren Liman Tepe kazı başkanı hocam, Prof. Dr. Hayat Erkanal'a çok teşekkür ederim.

² H. Erkanal, S. Günel, "1993 Liman Tepe Kazısı" XVI. Kazı Sonuçları Toplantısı, I, 30 Mayıs-3 Haziran 1994, Ankara, 1995: s. 265, res. 3, şek. 3.

Liman Tepe Myken figürin tipi Yunanistan'da ve Ege'de Myken seramiği gibi uzun bir dönem içinde görülmektedir. Çeşitli merkezlerden ele geçen ve farklı tipleri temsil eden bu figürinler, A Furumark tarafından yapılan bir araştırmayla Yunan alfabesindeki benzer sembollere göre, "Phi" (Φ) "Tau" (Τ) ve "Psi" (Ψ) olarak tanımlanmıştır³.

Furumark'ın morfolojik olarak üç kategoride topladığı bu figürinler, Geç Hellas III Dönemini kapsamaktadır. Buna göre, "Phi" (Φ) tipi GH III A 2'de görülür ve kullanım süreci bunu takip eden safhada da devam eder. Tip "Tau", T 1=III A 2-B ve T 2=III C 1'de yoğunlaşmaktadır. İki çeşidi bulunan "Psi" (Ψ) tipi ise, Ψ 1= III B; Ψ 2=III C 1 dönemlerine tarihlendirilmektedir⁴. Myken kadın figürlerinin bu gelişiminde Geç Tunç Çağı'nda sevilen ya da moda olarak yorumlanan öğelerin önemli rolü olduğu anlaşılmaktadır⁵. Anadolu'da Myken figürin örneği yok denecek sayıdadır⁶. Bu nedenle Liman Tepe figürin parçası ayrı bir önem taşımaktadır. Myken figürinleriyle ilgili tipolojik analizde bu baş, tüm ayrıtılarıyla Psi (Ψ) grubunu temsil etmektedir. Liman Tepe figürini başla ilgili belli bir tanım verebilmekte, gövde formu ise anlaşılammamaktadır. Genel olarak figürinlerle ilgili tip ayrımlarında "Phi" ve "Tau" tiplerinde ellerin kavuşturulmuş olduğu, "Psi" tipinde ise, kolların iki yana açık olduğu dikkati çekmektedir. Furumark'ın "Psi 1 ve 2" olarak ayırdığı figürinler E. French tarafından "Hallow Psi tipi, "Psi" tipi, "The higt-waisted Psi" tipi ve "Late Psi" olarak alt gruplara bölünmüştür⁷. Bu tipler arasında sadece baş tipi ve boya bezeme biçimi açısından yapılabilen karşılaştırmalarda Liman Tepe figürin başının her yönüyle "Psi" tipine girdiği ve Furumark'ın ayırımına göre, "Psi 1", French'e

³ A. Furumark, *The Chronology of Mycenaean Pottery* Stockholm 1941: s. 86-87. Res. I.

⁴ a.g.e., s. 88.

⁵ E. French, "The Development of Mycenaean Terracotta Figurines", *The Annual of the British School at Athens* 66 (1971): s. 106.

⁶ H. Schmidt, *Heinrich Schliemann's Sammlung, Trojanischer Altertümer*. Berlin 1902: S. 170-171, No=3562 ; K.B. Gödecken, "A Contribution to the early history of Miletus: The settlement in Mycenaean times and its connections Overseas", [ed. E. French - K. A. Wardle] *Problemsin Greek Prehistory*. Manchester 1986: Lev. 19: f.

⁷ A. Furumark, *The Chronology of Mycenaean Pottery* Stockholm 1941: Res. I; E. French, "The Development of Mycenaean Terracotta Figurines", *The Annual of the British School at Athens* 66 (1971): S. 126-128, 131-139, Res. 1; E. French, "Mycenaean Figures and Figurines, Their Typology and Function", *Sanctuaries and Cults in the Aegean Bronze Age* (ed. R. Ragg - N. Marinatos) Stocholm 1981: S. 173-178.

göre ise, "Hallow Psi" ve "Psi" tiplerine yakın olduğu görülmektedir. Bu figürinlerde baş poloslu olup perçemlidir⁸. Bu gruba ait örnekler "Tau" (T) tiplerinden itibaren görülen perçemi ve polos başlığı devam ettirir. "Psi" (Ψ) tipi perçem görünümünde boyalı ve kavis yapan polos örnekleriyle Liman Tepe figürin başına daha yakındır. Karşılaştırılabilecek figürin örneklerine Tiryns⁹, Khalkis¹⁰, Perati¹¹ ve Melos adasında Phylakopi'de¹² rastlanmaktadır. Alın üzerindeki perçem biçimi açısından daha çok Zygouries¹³ ve Prosymana¹⁴ figürinleri süslemeleriyle benzerlik kurulabilir. Baş biçimi ve süslemesi gibi benzerliklerin ışığında Liman Tepe figürinin "Psi" örnekleri gibi iki yana açık kolları olan ve sütun görümlü bir gövde yapısına sahip olduğunu söylemek mümkündür¹⁵.

Bu tip figürinler "Tau" tipi gibi Geç Hellas III A-B dönemlerinde görülür. Argolis Bölgesinde Berbatı yakınlarında bir mezardan ele geçen figürin "Psi" tipini temsil etmektedir. Bu mezar diğer buluntularıyla birlikte

⁸ E. French, "The development of Mycenaean Terracotta Figurines", *The Annual of the British School at Athens* 66 (1971): S. 128-129.

⁹ G. Touchais, "Chronique des Fouilles en 1977" *Bulletin de Correspondance Hellénique*, CII (1978): S. 666, Res. 64; K. Kilian, "Ausgrabungen in Tiryns 1978, 1979", *Archäologischer Anzeiger* Heft. 2 (1981): S. 157. Res. 11.

¹⁰ V. Hankey, "Late Helladic tombs at Khaliks", *The Annual of the British School at Athens* 47 (1952): S. 88, Abb. 7: 477.

¹¹ Σ. Ε. ΙΑΚΩΒΙΔΗ, ΠΕΡΑΤΗΤΟ ΝΕΚΡΟΤΑΦΕΙΟΝ, ΓΠΙΝΑΚΕΣ, ΑΘΗΝΑΙΣ 1969: Lev. 43: 1163, Lev. 107: 341-342.

¹² T. D. Atkinson, R. C. Bosanquet, C. C. Edgar, *Excavations at Phylakopi in Melos Conducted by the British School at Athens. The Society for the Promotion of Hellenic Studies. Supplementary Paper No: 4. London 1914: S. 178-180; A. Furumark, "Linear A and Minoan Religion" *Opuscula Atheniensia* 17 (1988): Res. 3 (B 20).*

¹³ C. Blegen, *Zygouries. A Prehistoric Settlement in the Valley of Cleonea* Cambridge 1928: Res. 194.

¹⁴ C. Blegen, *Prosymna. The Helladic Settlement Preceding the Argive Heraeum* Cambridge 1937: Res. 278: (759-610).

¹⁵ Prof. Dr. Armağan Erkanal Atina Milli Müzesini ziyaretinde burada sergilenen ve buluntu yeri Urla-Klazomenai olan bir grup Myken seramiği ile birlikte "Psi" tipine giren kolları iki yana açık Myken figürinin bulunduğu konusunda beni bilgilendirmiştir. Liman Tepe figürin başının Atina örnekleri arasında gövdesi korunmuş figürine ait olup olmadığı tarafımızdan ne yazık ki kontrol edilememiştir. Ancak Atina Milli Müzesinde çekilen örneklerle ilgili fotoğrafları görme olanağı sağlayan ve çalışmamla ilgili yönlendirici katkılarını esirgemeyen hocam Prof. Dr. Armağan Erkanal'a bu vesile ile teşekkür etmek isterim. Atina Milli Müzesindeki söz konusu figürin gövde parçasıyla ilgili ileride gerçekleştirilecek bir çalışma olanağı ile bu konu daha ayrıntılı ele alınabilecektir.

GH III A-B dönemlerine tarihlendirilmektedir¹⁶. Mykenai'de GH III A 2 kalıntıları arasında ele geçen "Psi" tipi figürinin yanı sıra GH III B erken ve geç safhalarına tarihlenen örneğe de rastlanmıştır¹⁷. Dendra, Zygouries, Thebes ve Prosymna'daki örnekler ise, GH III A 2'den GH III B'ye geçiş dönemine verilmektedir¹⁸.

Belli bir kronolojik gelişim içinde ele alınan Myken kadın figürinlerin kökeni daha çok Erken Hellas dönemine uzatılmaktadır¹⁹. C. Blegen Zygouries'de Geç Hellas Dönemi'ne ait Myken figürinlerinin Neolitik ve Erken Hellas Dönemi'nden itibaren bulunduğu ve yaygın olduğu görüşündedir. Yunanistan'da en erken Geç Hellas III A dönemine tarihlenen figürin, Pylos'da bir tholos mezar buluntusudur. Ancak Myken figürinlerinin Yunanistan üzerindeki gelişiminde Orta Tunç Çağı sonlarından itibaren başlayan ve Geç Tunç Çağı boyunca süren Girit etkisinin önemli rol oynadığı anlaşılmaktadır²⁰. Korakou ve Mykenai'den iki figürinin desteklediği gibi Myken figürlerinin erken örnekleri Girit örneklerine daha yakındır. Bu figürinler arasında "Psi" (Ψ) tipi, Alexiou'ya göre Girit figürinlerini daha çok anımsatur. "Psi" tipi kollarını açmış Girit tanrıçaları görüntülerini verir²¹. Liman Tepe figürin başında gerek alındaki perçem gerek enseye doğru uzanan dalga bezeme hem Girit hem de Myken saraylarını süsleyen fresklerdeki figürlerin saç tipini anımsatmasıyla dikkat çekmektedir.

Myken figürinlerinin taşıdığı anlam ve fonksiyonlarıyla ilgili olarak daha çok buluntu durumları dikkate alınmıştır. Bu figürinler Yunanistan'da çok

¹⁶ E. Holmberg, *A Mycenaean chamber Tomb near Berbati in Argolis* Humaniora 21. Göteborg 1982: S. 43-48, Res. 27.

¹⁷ E. French, "The Development of Mycenaean Terracotta Figurines", *The Annual of the British School at Athens* 66 (1971): S. 126, Lev. 18 c.

¹⁸ a.g.e., s. 127.

¹⁹ C. Blegen'e göre, Myken kadın figürinleri Neolitik Çağ'dan itibaren tanınan ve geniş bir dağılım alanı gösteren geleneği devam ettirmektedir; C. Blegen, *Zygouries Prehistoric Settlement in the Valley of Cleonea* Cambridge 1928: S. 185. Öte yandan GH III A'ya verilen ilk Myken figürini, Pylos'da tholos mezarda ele geçmiştir; E. French, "The Development of Mycenaean Terracotta Figurines", *The Annual of the British School at Athens* 66 (1971): S. 103.

²⁰ E. French, "The Development of Mycenaean Terracotta Figurines", *The Annual of the British School at Athens* 66 (1971): S. 105.

²¹ Σ. Αλεξίου "Η ΜΙΝΩΙΚΗ ΘΕΑ ΜΕΘ' ΥΨΩΜΕΝΩΝ ΧΕΙΡΩΝ" ΚΡΗΤΙΚΑ ΧΡΟΝΙΚΑ ΜΑ ΙΟΣ – ΑΥΓΟΥΣΤΟΣ, ΤΕΧΧΟΣ ΙΙ 1958: Ετχ: 1-2.

azı in situ olmak üzere Myken kültürünün yayıldığı merkezlerde yerleşmelerden ve mezarlardan ele geçmiştir²². Figürlerin dini bir niteliği olup olmadığı henüz açık değildir²³. Ancak Mykenai'de mabed kalıntıları arasında ele geçen figürinlerden iki örneğin "Psi" tipini karakterize etmesi, Myken diniyle ilgili bağlantılarının kurulabileceğini göstermiştir²⁴. Öte yandan mezar buluntuları da bu figürinlerin dini anlamı olduğu görüşünü ortaya koymaktadır. C. Blegen Prosymna'da figürinleri hemşire (dadı ?) olarak yorumlar²⁵. Mylonas da çocuk gömüleri ile figürinler arasındaki bağlantıya dikkat çekerek, figürinlerin dini anlamlı oldukları üzerinde durarak, "Phi" tipini ilahi bir hemşire ve "Psi" tipini dua eden bir tanrıça olarak tanımlar²⁶. Bu araştırmalar kadın figürlerinin ibadet / dua eder görünüşleriyle bir tanrıçayı betimledikleri konusunda birleşmektedir. Liman Tepe figürin başı, bu görüşler kapsamında olasılıkla "Psi" tipi gibi iki yana açılmış kollarıyla ve dini anlam taşıyan duruşuyla Myken tanrıçasını temsil etmektedir.

Liman Tepe Myken figürini hiç şüphesiz Myken seramik buluntularının yanı sıra Myken'lerin Anadolu'daki kültürel varlığını ve kültle ilgili etkinliğini de kanıtlamaktadır. Böylece Liman Tepe, Ege bölgesinde Genç Tunç Çağı'nda merkezler arasındaki kültürel ilişkilerde önemli bir konumda olduğunu bu yazıda bahsedilen önemli buluntusuyla bir kez daha ortaya koymaktadır.

²² E. French, "The Development of Mycenaean Terracotta Figurines" *The Annual of the British School at Athens* 66 (1971): S. 107.

²³ R. Hägg, "The House Sanctuary at Asine Revisited", *Sanctuaries and Cults in the Aegean Bronze Age* (ed. R. Hägg - N. Marinatos) Stockholm 1981: S. 91-94, Res. 2; C. Renfrew, "The Sanctuary at Phylakopi", *Sanctuaries and Cults in the Aegean Bronze Age* (ed. Hägg - N. Marinatos) Stockholm 1981: S. 67-80, Res. 20 a-b, 24; K. Kilian, "Zeugnisse Mykenischer Kultausbübung in Tiryns", *Sanctuaries and Cults in the Aegean Bronze Age* (ed. R. Hägg - N. Marinatos) Stockholm 1981: S. 54, Res. 6-7.

²⁴ E. French, "The Development of Mycenaean Terracotta Figurines", *The Annual of the British School at Athens* 66 (1971): S. 107.

²⁵ C. Blegen, *Prosymna. The Helladic Settlement Preceding the Argive Heraeum* Cambridge 1937: S. 255 ff.

²⁶ G. E. Mylonas, *Mycenae and the Mycenaean Age* Princeton, 1966: S. 114 vd.

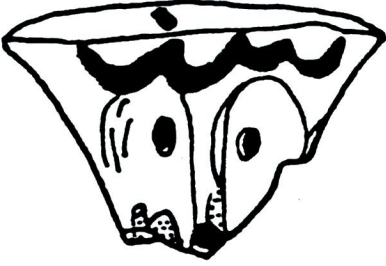
KATALOG**Levha = 1 : 1-4; Levha = 2 : 1-4****Cinsi:** Myken figürin parçası**Bul. Yer:**

Alan:V-7

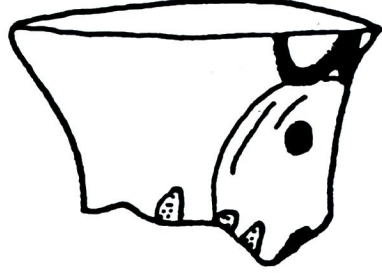
Plankare: I-Xd-k

Derinlik: 4.05

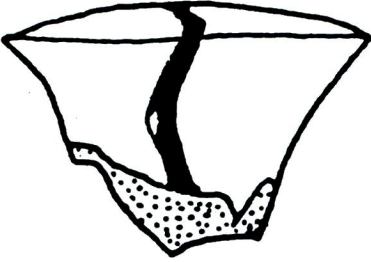
Tabaka: II 1**Dönem:** GBZ; GH III 1 -C**Teknik:** el yapımı**Hamur:** Myken seramiği [Hamur no: 700]; ince nitelikli**Hamur rengi:** 5 YR 6/6**Astar:** içte }
dışta } 10 ve 7/3**Fırınlama:** iyi pişmiş**Bezeme rengi:** 2,5 YR 4/8**Kazı envanter No:** LMT. 93/1



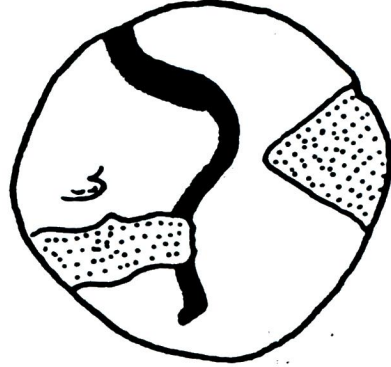
Levha 1:1



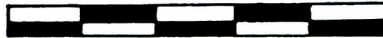
Levha 1:2



Levha 1:3



Levha 1:4



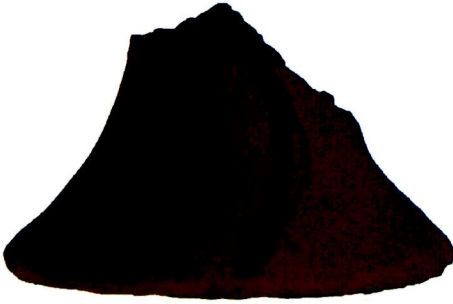
Sevinç Günel



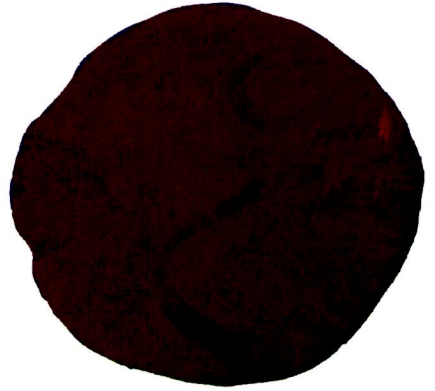
Levha 2:1



Levha 2:2



Levha 2:3



Levha 2:4