

ÜSKÜDAR HACI SELİM AĞA KÜTÜPHANESİ KEMANKEŞ KOLEKSİYONUNDAKİ BAZI EBRULU CİTLER

SOME MARBLED VOLUMES IN THE KEMANKEŞ COLLECTION OF ÜSKÜDAR HACI SELİM AĞA LIBRARY

Havva Genç*, Yusuf Bilen**

Öz

Kültürel mirasımızın önemli unsurlarından olan el yazması eserler, kütüphane, müze ve özel koleksiyonlarda muhafaza edilmektedir. Kütüphaneler kıymetli yazma ve matbu eserleri barındıran, koruyan ve bugüne taşıyan merkezlerdir. Üsküdar'da bulunan Hacı Selim Ağa Kütüphanesi de bünyesinde kıymetli eserler ve koleksiyonlar bulundurmaktadır.

Çalışmada Hacı Selim Ağa Kütüphanesi Kemankeş koleksiyonunda yer alan bir grup ebru ciltli eserlerin ebru tekniğine göre görsel açıdan en iyi örnekleri ele alınmıştır. İncelenen örnekler ebru sanatı açısından değerlendirilecektir. Geçmişten günümüze ebru sanatının kitap sanatlarındaki kullanımının değerlendirilmesi yapılmıştır.

Yöntem olarak, literatür taraması ve yerinde inceleme yapılarak hazırlanmış ve kütüphane yetkililerinin bilgilerine başvurulmuştur. Kemankeş koleksiyonunda yer alan eserler incelenmiş çok yıpranmış ve tahlili yapılamayanlar dahil edilmemiştir. İncelenen örnekler sonucunda ebru sanatının geçmiş dönemlerde uygulanma şekilleri ve renk kullanımı konusunda bize fikir vermiş ve günümüze nasıl ulaştığını anlamamızı sağlamıştır. Kültürel mirasımıza katkı sağlayan, geçmiş ve gelecek arasında köprü olan bu değerlerimizin korunması, gelecek kuşaklara ak aktarılmasının önemine değinilmiştir.

Anahtar Kelimeler: Üsküdar, Hacı Selim Ağa, Kemankeş, Cilt, Ebru.

Abstract

Manuscripts, which are important elements of our cultural heritage, are preserved in libraries, museums and private collections. Libraries are one of the centers that houses, preserves and carries valuable writing and printed works to the present day. Hacı Selim Ağa Library in Üsküdar also has valuable works and collections.

In the study, the marbled-bound works in the Kemankeş collection of the Hacı Selim Ağa Library were examined. The examined works will be evaluated in terms of marbling art. Sources related to the use of marbling art and book arts from past to present have been evaluated.

As a method, literature review and on-site examination were prepared and the information of the Library authorities was applied. The works in the Kemankeş collection have been studied, very worn and those that cannot be analyzed are not included. As a result of the examples studied, it gave us an idea of the ways in which marbling art was applied in past periods and the use of color, and allowed us to

Araştırma Makalesi// Başvuru tarihi: 14.03.2021 - Kabul tarihi: 15.06.2021.

*YL Öğrencisi, Süleyman Demirel Üniversitesi, Güzel Sanatlar Fakültesi, Geleneksel Türk Sanatları Anasanat Dalı, yl1930403501@ogr.sdu.edu.tr, <https://orcid.org/0000-0002-6958-4396>.

**Doç. Dr., Süleyman Demirel Üniversitesi, Güzel Sanatlar Fakültesi, Geleneksel Türk Sanatları Anasanat Dalı, yusufbilen@sdu.edu.tr, <https://orcid.org/0000-0003-2485-5823>.

understand how it reached the present day. The importance of preserving these values, which contribute to our cultural heritage and are a bridge.

Keywords: Üsküdar, Hacı Selim ağa, Kemankeş, Binding, Marbling.

1. Giriş

Geleneksel Sanatlar alanında üretilen eserler toplumların kendilerine özgü sanat anlayışlarının ifade edilmesi açısından önemlidir. Bu eserlerde, tarihsel süreçten günümüze aktarılan birikimleri, ulaşılan sanat ve estetik anlayışını gözlemlemek mümkündür.

Türk kültürünün ve sanatının temel kaynağını oluşturan unsurlardan biri de el yazmalarıdır. Türklerde kitap sanatlarının köklü bir geçmişinin olması, ecdadımızın kitaplara verdiği önemi açıkça göstermektedir. Türk hükümdarlarının saraylarında yer alan nakkaşhâneler (Tanındı, 2006:331), dinî, ilmî ve edebî konulara ait el yazmalarının hızla çoğaltılmasında ve kütüphaneler kurulmasında oldukça etkili olmuştur.

Bu bağlamda kütüphanelerimiz de yer alan tarihi nitelikteki el yazması eserler, bünyelerinde barındırdıkları hat, tezhip, cilt gibi unsurlar açısından üretildikleri döneme ait önemli bilgilere ulaşmamız konusunda önemli kaynaklardır. Üsküdar'da bulunan Hacı Selim Ağa kütüphanesinde yer alan yazma eserlerde bulunan ebru kaplı cilt örnekleri de bu sanatın gelişimini anlamamız açısından önemlidir.

Başlangıçta Hacı Selim Ağa'nın vakfettiği 1200 civarında kitaptan oluşan kütüphane koleksiyonu zamanla Üsküdar'daki Kemankeş Emîr Hoca, Nurbânû Sultan, Bâbüssaâde Ağası Yâkub Ağa, Aziz Mahmud Hüdâyî kütüphanelerinin de katılmasıyla zenginleşmiştir. Kütüphane için II. Abdülhamid döneminde bir katalog hazırlanmıştır (Dersaâdet 1310). Hacı Selim Ağa Kütüphanesi'nde bugün 2887 yazma, 1538 matbu eser mevcuttur (Erünsal,1996:498).

Kemankeş koleksiyonunda kayıtlardan elde edilen bilgilere göre 698 adet eser bulunmaktadır. Çalışmamızda koleksiyonda yer alan ebru örneklerinden, zemin ebrusu, battal ebru, neftli battal, serpme battal, gel-git ebru, şal ebru, taraklı ebru, hatip ebrusu, çiçekli ebru, lale ebrusunun görsel açıdan en iyi örneklerinden seçilen 10 adet ebru ciltli esere yer verilmiş

ve ebru sanatı açısından incelenmiştir. Seçilen eserler ebru sanatında kullanılan tekniklere örnek olması açısından ve seçilmiştir.

2. Hacı Selim Ağa ve Kütüphanesi

Doğum tarihi ve nereli olduğu bilinmemekle birlikte, Hacı Selim Ağa'nın 1196 tarihli bir belgeden 70 yaşına ulaştığına dair bulgularla doğum tarihi yaklaşık 1712 olarak kabul edilebilir (Akyıldız, 1979:72).

Kütüphanenin kurucusu Hacı Selim Ağa, Reisülküttab Mustafa Efendi'nin İran'dan küçük yaşta aldığı kölesi olup, bilâhere azâd edildikten sonra devlet hizmetine girmiş ve Darphane Emirliği'ne kadar yükselmiştir. Edirne Sarayı tamiratındaki sürecinde gösterdiği başarı ile dikkat çekmiş ve sırası ile Potin Defterdarı, Başbaki¹ Kulu ve Kapucubaşı² olmuştur. Sultan I. Abdülhamit'in tahta çıkışından sonra itibarı daha da artmış ve Darphane, Matbah ve Tersane Eminliğine görevlendirilmiştir. Sultan III. Selim döneminde verilen görevleri yerine getirmedeği gibi sebeplerden dolayı H 1203 (1879) tarihinde idam edilmiştir.³

Yaklaşık 40 yıl devlet hizmetinde bulunan Hacı Selim Ağa; mescit, cami, tekke veya zaviye gibi eserler yerine kütüphane, çeşme ve okullar vakfetmiştir. Birçok yapı yıkılıp yerine yenisi yapılırken kütüphanesi yaklaşık 230 yıldır ayakta ve halen kullanılmaktadır. Kütüphane avlusu dışına yapılan Çeşmeler yıkıldığı için günümüzde kullanılamaz haldedir (Bardak ve Oruç, 2014:3).

Hacı Selim Ağa Kütüphanesi, Üsküdar'da eski adı "Selamsız" yeni adı ile Selami Ali Caddesi No:17 de bulunmaktadır. Hacı Selim Ağa'nın mezar kitabesinde; Huve'l hallaku'l bâki, Sâhibü'l hayr ve'l vakf Dergâh-ı Âlî Kapucu başlarından Tersane-i Âmire Emimi merhum ve mahfur maktul el-hac Selim Ağa ruhuna Fatiha Fî 15 Şaban sene 1203 (11 Mayıs 1789) yazmaktadır. Hacı Selim Ağa, Matbah Emin'i iken; ismi ile anılan kütüphaneyi ve yanındaki Sıbyan Mektebini de fevkani (iki katlı) olarak H 1196 (1782) tarihinde birlikte yaptırdığını;

¹ Başbaki: Bazı kaynak ve vesikalarda "ser-gulâm-ı bâki" de denen başbâki kulu devlete ait gelirlerin toplanmasında önde gelen bir memurdu ve emrinde çalışanlara "bâki kulları" denirdi (Emecen,1992:126).

² Kapucubaşı: Kapıcıbaşılar. Kapıcılar kethüdâsının divan ve rikâb-ı hümâyun hizmetlerindeki yoğun meşguliyetleri yüzünden kapıcıların tayin, terfi ve emeklilik işleri ikinci büyük âmirleri olan kapıcıbaşı tarafından yapılırdı (Özcan, 2001:346).

³ <http://www.haciselimaga.yek.gov.tr>.

kütüphanenin avlusunun giriş kapısının üstündeki yazı Yesârî Mehmet Efendi'nin hattı ile yazılmıştır.

Mükemmel bir kütübhane bina etti li vechillah,

Sigâr-ı ümmete mekteb, kibârına kütübhane

Bu yazı kitabe üzerindeki alınlığa top şeklinde üç tepelik olarak yerleştirilmiştir. “Taş Mektep” diye bilinen Hacı Selim Ağa Sıbyan Mektebi 1937 tarihinde yıktırılarak, 23. İlkokul binası yaptırılmış olup, şu an Hacı Selim Ağa İlköğretim Okulu olarak kullanılmaktadır. Kütüphane koleksiyonunda, İslami ilimler dışında, tarih, coğrafya, edebiyat, tıp, astronomi, matematik, felsefe, mantık ile musiki ilim dallarında el yazma ve matbu eserlerden oluşan beş koleksiyon bulunmaktadır.⁴

Bunlar; Hacı Selim Ağa koleksiyonu'nda 1257'si yazma, 33'ü matbu olmak üzere toplamda 1290 adet yer almaktadır.

- Nurbanu Sultan Koleksiyonu: Nurbanu Sultan, Sultan II. Selim'in eşi ve Sultan III. Murat'ın annesidir. Bu koleksiyondaki yazma eserler Atik Valide Sultan Camii'nden 1924 yılında kütüphaneye nakledilmiştir. Koleksiyonda toplam 141 yazma kitap bulunmaktadır.
- Yakup Ağa Koleksiyonu: Yakup Ağa Osmanlı Devleti'nde Babüssaade olarak görev yapmıştır. Koleksiyondaki eserler Üsküdar'da yaptırdığı Kapı Ağası Camii'nin civarındaki dershanesinden 1924 yılında kütüphaneye getirilen 80 adet yazma eserden oluşmaktadır.
- Kemankeş Koleksiyonu: Abdülkadir Emir Hoca, Abdülkadir Geylani sülalesinden gelmiş ve Emir Hoca adı ile tanınmıştır. Medresede müderrislik yapmıştır. Koleksiyon, Üsküdar'daki Valide Atik Medresesinden 1924 senesinde getirilen 794 adet yazma eserden oluşmaktadır.
- Hüdai Efendi Koleksiyonu: Hüdai Efendi, mutasavvıf, şair ve Celvetiyye Tarikatının kurucusu olup, tarikatın en önemli şeyhlerindedir. Tasavvuf edebiyatı ile ilgili çok değerli yazma eserler ve divanlar bulunan koleksiyondaki

⁴ <http://www.haciselimaga.yek.gov.tr>.

eserler 1924 yılında getirilmiş, 806 yazma ve 1342 matbu eserden oluşmaktadır.⁵



Görsel 1. Hacı Selim Ağa Kütüphanesi genel görünüm.

3. Kemankeş Koleksiyonu ve Kemankeş Abdülkadir Emir Hoca

Kemankeş⁶ namıyla bilinen Abdülkadir Efendi, Abdülkadir Geylâni sülâlesindedir. Üsküdar'da Valide-i Atik (Nurbânu Sultan) Medresesi müderrisi iken H.1151 (M.21.IV.1738-19.IV.1739) yılında ölüp Valide-i Atik Camii mihrabı cihetine defnedilmiştir.⁷

Kemankeşlikte mahir ve fazilet sahibi Abdülkadir Emir Hoca, kitaplarını Vâlîde-i Atik Camiine vakfetmiştir. Kütüphanesinin kuruluş tarihi H.1135 (M.12.X.1722- 30.IX.1723) olarak kaydedilmiştir. Kitapları arasındaki 15 numaralı "Şerh-i Şatibi"nin baş sahifesindeki bir kayıttan ise, bir kütüphane oluşturmak için H.1110 (M.10.VII.1698- 28.VI.1699) senesinden sonra kitap toplamaya başladığını öğreniyoruz. Koleksiyon 695'iyazma, 1'i basma toplamda 696 eserden oluşur. 1924 yılında Tevhid-i Tedrisat Kanununun kabul edilmesi ile kütüphaneler Maarif

⁵ <http://www.haciselimaga.yek.gov.tr>

⁶ Kemankeş: Okçu (TDK).

⁷ <http://www.haciselimaga.yek.gov.tr>

Vekâletine devredilmiş ve kitaplar sonra Hacı Selim Ağa Kütüphanesine nakledilmiştir. Kitaplardaki vakıf mührü de 1135 H. tarihlidir. Kemankeş Emir Hoca'nın vakfettiği kitaplarındaki mührü:

Vakafa hazel-kitab es-Seyyid
Abdü'l-kadir eş-şehir bi Emir Hoca
el-Üsküdari bi cami-i Valide Sultan
el-atik fi-Üsküdar saneha'llahu
Ta'alâ ani'l-ekdar
Sene 1135/1722-3.

Vakıf kitaplarının birçoğunda rastladığımız kitabın bulunduğu yerden çıkarılmaması ve yerinde kullanılması şartı olduğu halde Kemankeş koleksiyonundaki kitaplarda görülen yazılı vakıf kurallarında, bugünkü emanet verme usullerine benzeyen bir yöntem görülmektedir. Kitap emanet verilirken kuvvetli bir rehin veya zengin bir kefil istenmekte ve ayrıca da dikkatli kullanılması tembih edilmektedir.⁸

4. Ebru Sanatı ve Cilt

Geçmiş dönemlerde kitapların ciltlenmesi amacıyla yapılan Ebru, günümüzde ayrı bir sanat dalı olarak kabul edilmektedir. Son 20 yılda görünürlüğü artarak birçok kurslarda öğretilir olmuştur.

Geleneksel Ebrû, yoğunluğu arttırılmış su üzerine, elde ezilerek hazırlanan, suda erimeyen içerisinde çeşitli madenler bulunan toprak boyaların öd ve su ilave edilerek kıvamı ayarlanmış boylarla, at kılı fırça ve biz kullanılarak su üzerine serpmeye ve damlatma yöntemiyle oluşturulan kompozisyon ve desenlerin kâğıda aktarılmasıdır. Kelimenin; geçmişte gerek yazma gerekse basılı eski kaynak eserlerde “ebrî” şekliyle kullanılması ve ebrû ustalarından Necmeddin Okyay'ın (1883-1976) da kelimeyi “ebrî” olarak söyleyip zikretmesi, kelimenin “bulutumsu” manasına geldiği konusunda ağırlık kazanmaktadır (Derman, 1977:8).

Ebrû, önceleri üzerine yazı yazmak amacıyla yapılmış, sonraları eski tarihli kitap ciltlerinde yan kâğıt olarak kullanılmıştır. Ciltte yan kâğıdı olarak kullanılmasının yanı sıra

⁸ <https://muham.org/hasan-pasanin-hatay-karamurtdaki-vakif-ve-vakfiyesi.html?page=6>.

Necmeddin Okyay'dan bu yana, çiçekli ebruların dört tarafına da iç ve dış pervazlarda diğer tarzdaki ebrulardan yapıştırılarak resim tabloları hazırlandığı da görülmektedir (Derman, 1997:6).

Ebru kâğıdı kullanılan eserlerin yazıldığı tarih hakkında bilgi olsa da ebrû için tarih koyma geleneği olmadığı için ebrûnun ne zaman yapıldığının bilinmesi zordur. Yazma eserlerin zaman içerisinde restorasyon görüp yenilenmiş olma ihtimali olduğundan ebruya tarih vermek doğru olmayabilir.

Bir mecmua veya kitabın yapraklarını dağılmadan ve sırası bozulmadan bir arada tutabilmek için yapılan koruyucu kapağa cilt (cild) denilmekte ve Arapça "deri" anlamına gelen bu ismin, genellikle ciltlerin bu işe en uygun malzeme olan deriden yapılmaları sebebiyle verildiği bilinmektedir (Arıtan,1993:551).

Cilbent/Cildbent: Cild bağlayan. İstilah olarak: el yazması kitap ciltlerinin korunması için kullanılan kutu veya içine konulan âhârlı ve mühreli kağıtları, yazı, resim vs. yi bozulmaktan, yıpranmaktan korumak için kitap gibi bir tarafı bez ile yapıştırılmış iki mukavvadan ibaret kapak, büyükçe mahfaza (OTDTS). Türkçe 'de cilbend veya cilbent diye telaffuz edilir (Yılmaz, 2004:43).

Çok eski tarihli el yazması kitaplarda yan kâğıt olarak ebruya rastlanmaktadır (Elhan, 2004:7).

Yan Kâğıdı: Ciltçilik terimi. Araya konan ve acem kösteği kendisine yapıştırılan kâğıda verilen ad (Özen, 1985:77).

El yazması kitapların ciltlerinde yan kâğıt olarak, genellikle ebru kâğıtlar kullanılmış ciltlerin kapaklarının yanında iç kısmın da estetik bir görünüm oluşturulmuştur.



Görsel 2. Yan Kâğıt Örneği, Kemankeş koleksiyonu.

Müellifi Günahkârî olan ve Kemankeş koleksiyonunda yer alan 00224 numaralı Divanı Günahkârî isimli, Türk edebiyatını konu alan yazma eser de yan kâğıt olarak taraklı ebru kullanılmıştır.

Ebru cilt yapımında deri ile birlikte ya da tamamıyla deri yerine kullanılmıştır. Minyatürlerde ise, minyatürlerin çevresinde iç ve dış pervaz olarak ebrulu kâğıt kullanılarak sınırları altınla çizilmiştir. Kitap ciltlerinin yıpranmasını önlemek için cilbent denilen koruyucu kılıfların da ebrulu kâğıtlardan yapıldığı bilinmektedir (Tanarlan, 1988:15).

Türk ve İslâm sanatların da önemli bir yeri yazma eserler, levhalar ve Mushaf-ı Şerif'ler meydana getirmektedir. Yüzlerce yıldır kültür ve uygarlığımızın taşıyıcısı olan sanatlarımız arasında yer alan cilt sanatı bu unsurlardan birisidir. Tarihleri ve kültürleri oluşturan sanat eserlerinin ve yazılı metinlerin korunmasında ve günümüze gelme sürecinde, eserlerin koruyuculuğunu yapan cilt sanatı olmuştur. Ebru sanatı ise eserlerin korunmasında ve estetik anlamda kitap sanatlarını destekleyen bir alan olarak yerini almıştır.

Kitap sanatlarının önemli olduğu Osmanlı devrinde birçok ebru ustası yetişmiş, yaptıkları eserler önemli kişilere hediye edilmiştir. Ayrıca o dönemde resmi yazışmalarda ebrulu kâğıtlar zemin olarak kullanılmaya başlanmıştır (Barutçugil, 2007:29).

Genel olarak uygulanan ebru teknikleri; battal ebru ve çeşitleri, gel-git, şal ebrusu, taraklı ebru, nefli ebru, kumlu ve kılçıklı ebru, bülbül yuvası, dalgalı ebru, hatip ebrusu, akkase ve çiçekli ebrular olarak sayılabilir. Tanımlamalarını verdiğimiz teknikler çalışmamızda yer alan örneklerle ilgili bilgilerdir.

- **Battal Ebru:** Boyalar koyu renkten başlanarak açık renge doğru fırça yardımı ile Kitreli su üzerine serpilir. Başka bir müdahalede bulunmadan kâğıda aktarılır (Çoktan, 1992:22).
- **Hafif Ebru:** Tek renk veya birkaç renk ile yapılır. Bazen de bir rengin farklı tonlarının da kullanılmıştır. Aynı rengin açık koyulu tonlarını kullanma geleneksel olarak pek fazla tercih edilmemiştir (Barutçugil, 2001:86).
- **Gelgit (tarama) Ebru:** Battal Ebruda olduğu gibi boyalar su yüzeyine serpidikten sonra bir iğne veya tek at kuyruğu kılı teknenin içinde ileri geri, sağa sola keskin hareketlerle yürütülürse, buna tarama ebrusu veya gelgit ebrusu adı verilir (Derman, 1977:13).
- **Şal Ebrusu:** Bu teknikte Gel-git ebru uygulandıktan sonra teknenin çaprazına doğru, biz kullanılarak geniş aralıklı gel-git yapılması sonucunda elde edilir. Bu ebruyu M. Düzgünman'ın yine gelgit üzerine dıştan başlayarak, ortaya doğru daireler çizerek yaptığı şal deseni olarak bilinen türü de vardır. Bu çapraz çizgiler yumuşak "S" ler çizilerek de yapılabilir (Barutçugil, 2001:94).
- **Taraklı Ebru:** Taraklı ebru yapabilmek için tarzı-kadim battal ebrusu ve üzerine gel-git ler yapılır. Bu deseni oluşturabilmek için taraklardan faydalanılır. Taraklar düz olarak çekilebileceği gibi 'S' şeklinde de yapılarak taraklı ebruya hareket verilebilir (Çoktan,1992:30).
- **Hatip Ebrusu:** Ayasofya Camii hatiplerinden Mehmet Efendi tarafından ilk kez yapıldığı için hatip ebrusu olarak adlandırılmıştır. Açık bir renk tonu ile zemin atıldıktan sonra kalın bir iğne veya biz ile kuvvetli boyalardan birbirine yakın aralıklarla suyun üzerine birer damla veya iç içe başka renkler damlatılarak yapılırlar. İnce bir iğne-eski usule göre tek at kuyruğu kılı- bu kat kat renkli dairelerin içinde sağdan sola yukarıdan aşağıya birkaç defa hareket ettirilir.

Hatip ebrusunda en fazla çark-ı felek, yürek taraklı yürek yıldız şekilleri kullanıldığı görülmektedir (Derman, 1977:15).

- Bülbül Yuvası Ebrusu: Tekneye atılan boya'nın sivri bir cisimle dıştan içe doğru helozonik bir şekil oluşturarak yapıla ebrulara "bülbül yuvası" denir (Çoktan, 1992:33).
- Neftli Ebru: Battal atılmış zemin üzerine içine birkaç damla neft (tercihen çam terebentin) katılmış boya ile serpmeler yapılarak hareli bir görüntü oluşturan tekniktir (Barutçugil, 2001:90).
- Çiçekli Ebru: Necmeddin Okyay'ın geliştirdiği ve kendi adı ile bilinen ebru türüdür. Hafif ebru olarak bilinen desen zemin olarak yapılarak genellikle açık renkli olmasına dikkat edilir. Hatip ebrusunda olduğu gibi bir biz yardımı ile damlatılan boya'nın şekillendirilmesi ile yaprak ve çiçek formları oluşturulur. Bugüne kadar lale, karanfil, sümbül, menekşe ve papatya formları sıkça kullanılmıştır. Bu teknikle başka çiçek formları da yapılabilmektedir (Barutçugil, 2001:115).

5. Yazma Eserlerde Ebru

İlme, yazıya ve dolayısıyla kitaba verilen kıymetten dolayı yazma eserler en güzel şekilde yazılarak sayfa, cilt, iç kapakları ebru ve tezhiplerle süslenmiştir. Dönemin imkânlarına uygun malzeme, sanat anlayışı ve zevk-i selimle ortaya çıkan eserler sonraki dönemlere ilham kaynağı olmuştur.

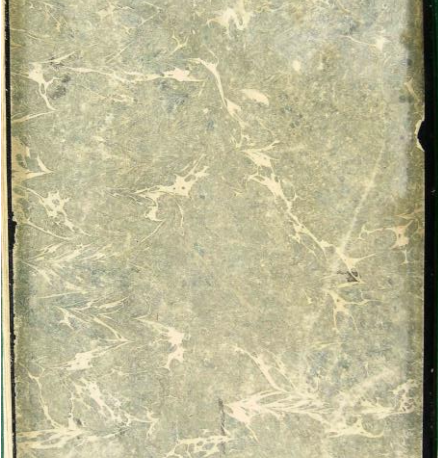
Günümüze kadar gelmiş örnekler ve yazılı kaynaklar dikkate alındığında Türkistan menşe'li olduğu kabul gören ebrunun ilk defa nerede ve kimler tarafından yapılmaya başlandığı konusu hâlâ netlik kazanmış değildir. Ebru yakın zamana kadar müstakil bir sanat olarak değil; Âhircilik, Mürekkepçilik ve Cedvelkeşlik gibi Hat ve Cild Sanatlarının bir yan dalı olarak görülmüştür (Gülgen, 2016:1).

Ebrunun, Özbekler Tekkesi şeyhi İbrahim Edem Efendi'ye gelinceye kadar bağımsızlığını kazanmadığı gibi pek yaygınlaşamadığı da söylenebilir" (Derman, 1976:7).

Ebru'nun ilk kullanım alanları Hat yazılarında zemin ve pervaz ile Cild Sanatında kapak ve yan kâğıdı olarak karşımıza çıkmaktadır. Böylece Ebru ustaları kendilerini sanatkâr olarak değil, bugünkü mânâda birer zanaatkâr olarak görmüş, eserlerine tarih ve imza kaydı düşmemişlerdir. Bu ise eserlerin tarihlendirilmesi ve menşei konusundaki zorlukların temelini oluşturmaktadır (Derman, 1976:7).

Kitap sanatlarının farklı alanlarında karşılaştığımız ebru, yardımcı bir unsur olarak görülmüştür. Çalışmamızda yer alan eserlerin kitap künyeleri tarihli olup buradan hareketle kullanılan ebrunun yapılış tarihi ile ilgili ancak tahminde bulunabiliriz.

5.1. Kemankeş Koleksiyonunda Bulunan Ebru Kaplı Cilt Örnekleri



Görsel 3. 918/1513 Tarihli Terceme-i Tefsir-i Ebu'l-Leys Adlı Eserin Cilt Ebrusu.

Eser Adı: Terceme-i Tefsir-i Ebu'l-Leys

Müellif: Süheyli, Nizameddin Ahmed /918/1513/(?)

Dil: Türkçe

Konu / Tasnif No: 297.211/ Rivayet Tefsirleri

İstinsah Tarihi: 960 H- 1553 M

Fiziksel Nitelik: 340 yk, 27, st; 270*205, bb*bb mm

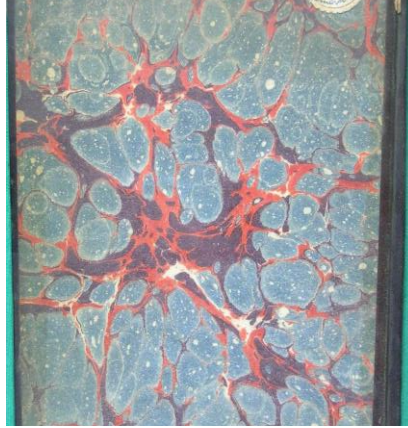
Koleksiyon: Kemankeş

Koleksiyon Numarası: 00020

Bibliyografik Kayıt Numarası: 368400

Materyal Türü: Yazma Eser

Hafif ebru veya zemin ebrusu olarak adlandırılan bu ebru çeşidinde, kitre yüzeyine serpilmiş boyanın içine biraz fazla su ilave edilmiş olduğundan, yapılmış olan battal ebrudaki renkler daha hafif ve açık tonda görünmektedir. Eserde solmuş siyah ya da çok açık yeşil gibi görünen rengin kenarda kalan ışık almamış kısımlara bakıldığında siyah olması kuvvetle muhtemeldir. Aynı rengin koyu tonu üzerine açık ton atılarak biz ile üzerinde gel-git yapıldığı görülmektedir. Bu eserin cild kapağında yer alan hafif ebru çoğunlukla hattatların yazı kâğıdı, kitap ciltlerinde ise yan kâğıt olarak tercih edilmektedir ki bu eserde bunu görmekteyiz.



Görsel 4. Münşe'ât-ı Yakup Adlı Eserin Cild Ebrusu.

Eser Adı: Münşe'ât-ı Yakup

Müellif: Bilinmiyor

Dil: Türkçe

Konu / Tasnif No: 810/ Türk Edebiyatı

İstinsah Tarihi: 1116 H-1704 M

Fiziksel Nitelik: 21yk; 13st, 263*117,175*140 mm

Koleksiyon: Kemankeş

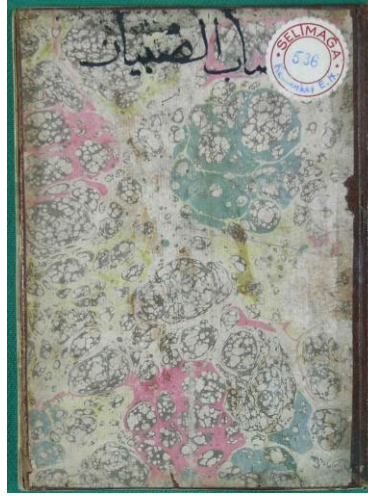
Koleksiyon Numarası: 00526

Bibliyografik Kayıt Numarası: 369311

Materyal Türü: Yazma Eser

Battal ebru tekniğinin kullanıldığı bu eserde, kırmızı zemin üzerine lacivert renk atılmış, son renk olarak mavi serpmeler yapılarak sıcak ve soğuk renkler bir arada kullanılmıştır. Zeminde bulunan açıklık dengeli bir dağılım olmamasından ya da öd miktarının yeterli olmamasından kaynaklanmaktadır. Ortada kalan lacivert renk, mavi rengin fazla açılmasıyla ve

damlaların büyük düşmesi ile daha az görünmüştür. Boyaların yeterince açılabilmesi için öd miktarı boya sıralamasına uygun olarak artırılması gerekirken örnekte yeterli olmadığı görülmektedir. Renk uyumu açısından güzel bir âhenk oluşturmuştur. Ebrunun dörtkenarı siyah bir deri ile çerçvelendiği için ebru kaplı çârkûşe cild olarak adlandırılmaktadır.



Görsel 5. Nisâbü's-Sıbyân Adlı Eserin Cild Ebrusu.

Eser Adı: Nisâbü's-Sıbyân

Müellif: Ebû Nasr Bedreddin Muhammed b. Ebû Bekir el-Ferâhi

Dil: Farsça

Konu / Tasnif No: 491.5/ İran Dilleri

İstinsah Tarihi: Bilinmiyor

Fiziksel Nitelik: 20 yk; 11 st; 178*127,125*90 mm

Koleksiyon: Kemankeş

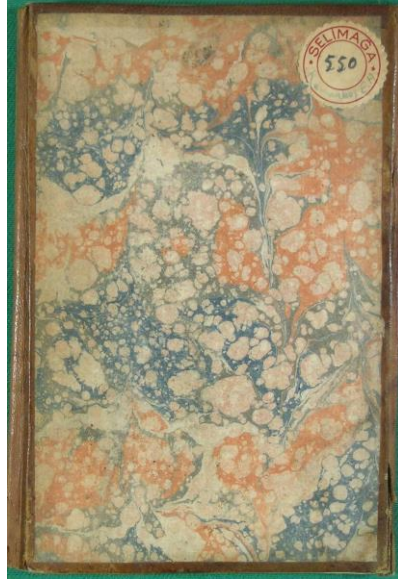
Koleksiyon Numarası: 00536

Bibliyografik Kayıt Numarası: 369320

Materyal Türü: Yazma Eser

Neftli ebru olarak adlandırılan bu eserde, zemin rengi solmuş ve yıpranmış, battal ebrunun boyaların serpme şeklinde değil fırçanın daha az sıkılarak öbekler halinde tekne yüzeyine atılmasıyla oluşturulmuştur. Zeminde ara ara sarı renk göze çarpmakla beraber çoğunlukla renkler solmuş ya da silinmiş olduğundan kâğıdın kendi rengi de öne çıkmıştır. Yeşil ve pembe renk öbeklerinin üstüne kahverengi ya da siyah neftli öbekler atılmıştır. Son sırada

serpme olarak atılan neft, boyaların üzerinde “hâreler” oluşturarak farklı bir görüntü elde edilmiştir. Ebru üzerinde tozdan ve çeşitli sebeplerden dolayı bozulmalar oluşmuş neft ile etkisi azaltılmış daha az görünür hale gelmiştir. Ebrunun dört kenarı kahverengi deri ile çerçevelenmiş olup kenar kısımlarında yıpranmalar görülmektedir.



Görsel 6. Hâşiye alâ Muhtasari'l-Me'ânî Adlı Eserin Cild Ebrusu.

Eser Adı: Hâşiye alâ Muhtasari'l-Me'ânî

Müellif: Mevlânâzâde, Nizâmeddin Osman b. Abdullah el-Hitâ'i el-Hanefî

Dil: Arapça

Konu / Tasnif No: 892.7/ Arap Edebiyatı

İstinsah Tarihi: Bilinmiyor

Fiziksel Nitelik: 65 yk; 17 st; 198*128, 148*72 mm

Koleksiyon: Kemankeş

Koleksiyon Numarası: 00550

Bibliyografik Kayıt Numarası: 369336

Materyal Türü: Yazma Eser

Battal ebru olarak adlandırılan eserde, siyah zemin üzerine mavi renk atılmış fakat zeminde atıştan kaynaklanan geniş damarlar oluşmuştur. Mavi üzerine kiremit kırmızısına yakın rengin kullanıldığı eserde biz ile gelişi güzel hareketlendirme yapılmış, üzerine neftli boya atılmıştır. Biz ile yapılan bu hareketler, boşlukları kapatmak için ya da ebru yüzeyinde

hareketlilik sağlamak için yapılmış olabilir. Neft miktarı fazla olduğundan renk belirgin olmamıştır. Boya içerisine karıştırılan neft fazla ya da fırça yeterince sıkılmadığından damlalar büyük düşmüş, yüzeyde boşluklar oluşmuştur. Ebrunun dört kenarı kahverengi deri ile çevrelenmiş olduğundan ebru kaplı çarkûşe cild olarak adlandırılmaktadır.



Görsel 7. Kavâ'idi'l-Fursi fî Miftâhi'l-Lugat Adlı Eserin Cild Ebrusu.

Eser Adı: Kavâ'idi'l-Fursi fî Miftâhi'l-Lugat

Müellif: Bilinmiyor

Dil: Türkçe

Konu / Tasnif No: 491.5/ İran dilleri

İstinsah Tarihi: Bilinmiyor

Fiziksel Nitelik: 12 yk; 11st, 167*122,121*63 mm

Koleksiyon: Kemankeş

Koleksiyon Numarası: 00651

Bibliyografik Kayıt Numarası: 369510

Materyal Türü: Yazma Eser

Gelgit Ebru tekniğinin kullanıldığı çalışmada, sarı zemin üzerine açık kırmızı, yeşil renkler, sırasıyla battal usulünce atılmış ve biz ile gelgitler yapılmıştır. Battal Ebru üzerine biz kullanarak, soldan sağa daha sonra yukarıdan aşağıya doğru, düz ve sıralı biçimde su yüzeyinde

hareket ettirilmesi ile oluşturulmuştur. Bu çizgi aralıkları genişçe yapılmış, sıcak ve soğuk renkler dengelenmiş gelgit hareketleri orantılı yapılarak estetik açıdan uyumlu bir eser ortaya çıkmıştır.



Görsel 8. Cedvelü'l-Ferâiz (Taksîmu'l-Ferâiz) Adlı Eserin Cild Ebrusu.

Eser Adı: Cedvelü'l-Ferâiz (Taksîmu'l-Ferâiz)

Müellif: Mehmed Efendi

Dil: Arapça

Konu / Tanıf No: 297.56/ Şer'î Siciller,sakk (sukûk),Ferâiz

İstinsah Tarihi: Bilinmiyor

Fiziksel Nitelik: 25 yk; 22 st;210*133,195*110 mm

Koleksiyon: Kemankeş

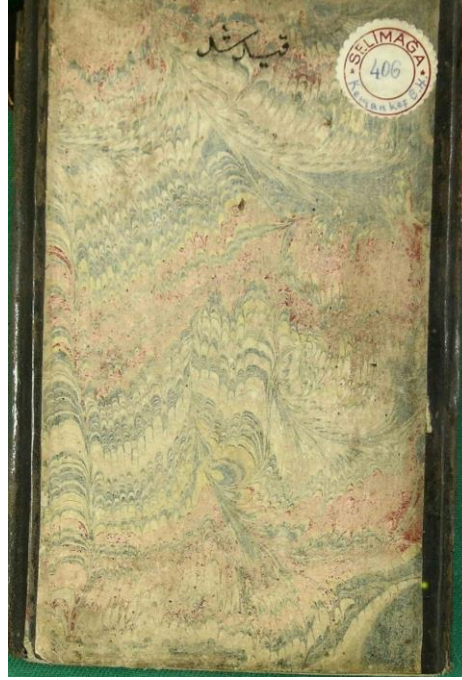
Koleksiyon Numarası: 00111

Bibliyografik Kayıt Numarası: 368542

Materyal Türü: Yazma Eser

Şal ebru olarak adlandırılan bu eserde, zemine atılan sarı renk üzerine kiremit kırmızısı ve yeşil renk öbekler halinde battal tekniği ile atılmış, biz ile hareketlendirilmiştir. Taraklı ebru veya gelgit ebrusunun yüzeyinde bizin "S" şeklinde hareket ettirilmesi ile de yapılan bu teknik

Anadolu'da kadınların kullandığı şal desenine benzetildiğinden dolayı bu ismi almıştır. İnce veya kıl biz kullanılarak yapıldığı için daha güzel sonuç vermektedir. Son olarak neft serpmesi damlalar halinde atılarak hareketlendirilmiştir. Ebru üzerine atılan neftler ebruyu tamamlayan, esere güzellik katan bir unsurdur.



Görsel 9. Letâifü'l-Minen fi Menâkibi'ş-Şeyh Ebi'l-Abbâs ve Şeyhihi Ebi'l Hasan Adlı Eserin Cild Ebrusu.

Eser Adı: Letâifü'l-Minen fi Menâkibi'ş-Şeyh Ebi'l-Abbâs ve Şeyhihi Ebi'l Hasan

Müellif: İbn Atâ'ullah el-İskenderi, Ebu'l-Abbâs TâceddinAhmed b. Muhammed b. Abdülkerim eş-Şazeli el- İskenderi

Dil: Arapça

Konu / Tasnif No: 922/Biyografi,Dini Liderler,Düşünürler

İstinsah Tarihi: Bilinmiyor

Fiziksel Nitelik: 137 yk; 23st, 215*130,165*77 mm

Koleksiyon: Kemankeş

Koleksiyon Numarası: 00406

Bibliyografik Kayıt Numarası:369139

Materyal Türü: Yazma Eser

Taraklı Ebru olarak tanımlanan bu çalışmada siyah olduğu tahmin edilen zemin üzerine sarı ve kırmızı renkler kullanılmıştır. Eserdeki renkler zaman aşımından tahrife uğramış, özellikle siyah renk açık siyaha dönmüş ve netliğini kaybetmiştir. Kırmızı renk yeterli su ve öd kullanılmadığı için kumlanmış olduğu görülmüştür. Battal ebru atıldıktan sonra yapılan gelgit deseninin üzerine tarak ile geçişler yapılmış ve taraklı ebru elde edilmiştir. Eserde kapağın kenar kısmında tarak dişleri seyrek olduğu için daha geniş aralıklar görülmüştür. Tarak ebrunun üzerine biz ile yarım 'S' ler yapılarak eserde hareketlilik sağlanmıştır.



Görsel 10. Kasîdetü'l-Bürde Adlı Eserin Cild Kapağı.

Eser Adı: Kasîdetü'l-Bürde

Müellif: Bûsîrî, Ebû Abdullah Şerefüddin Muhammed b. Sa'id b. Hammâd el-Bûsîrî

Dil: Arapça

Konu / Tasnif No: 892.7/ Arap Edebiyatı

İstinsah Tarihi: Bilinmiyor

Fiziksel Nitelik: 21 yk; 10 st; 302*238,285*170 mm

Koleksiyon: Kemankeş

Koleksiyon Numarası: 00494

Bibliyografik Kayıt Numarası: 369255

Materyal Türü: Yazma

Hatip Ebru diyebileceğimiz bu çalışmada, açık kahverengi zemin üzerine çok açık yeşil ya da zamanla solduğu için açık siyaha dönmüş hatip şeklinde çiçekler görülmektedir. Bazı yerlerde dal ve sap yapılmış, net olmadığı için geri planda kalmıştır. Zemin üzerine tek renkten damlalar yapılarak düzensiz olarak beşe bölünmüş ve hatip formu verilmeye çalışılmıştır. Cildin etek kısmında dört, sırt kısmında ise altı adet hatip örneği yer almaktadır. Genel olarak hatip örneklerinde birden fazla renk kullanılırken bu çalışmada tek renk kullanılmıştır.



Görsel 11. Mukaddime-i Külliyyât ve Mecâlis-i Hamse-i Sa'dî Şirâzî Adlı Eserin Cild Kapağı.

Eser Adı: Mukaddime-i Külliyyât ve Mecâlis-i Hamse-i Sa'dî Şirâzî

Müellif: Ali b. Ahmed

Dil: Farsça

Konu / Tasnif No: 891.5/ İran Edebiyatı

İstinsah Tarihi: Bilinmiyor

Fiziksel Nitelik: 16 yk; 23 st; 231*148,172*115 mm

Koleksiyon: Kemankeş

Koleksiyon Numarası: 00508

Bibliyografik Kayıt Numarası: 369272

Materyal Türü: Yazma Eser

Çiçekli ebru olarak adlandırılan bu eserde yeşil zemin üzerine sarı renk atılarak zemin ebrusu oluşturulmuş ve üzerine çiçek formları yapılmıştır. Hafif, açık renkli zemin olması çiçeklerin öne çıkması açısından tercih edilmiştir. Yeşil damlalar biz yardımıyla çekilerek kalın dalların üzerine kırmızı, mor ve pembe renklerdeki boyalar ile çiçekler yapılmıştır. Dalların üzerindeki çiçek formları damlalar dörde bölünerek oluşturulmuştur. Çiçekli ebrunun gelişim seyrine örnek olması açısından önem arz etmektedir.



Görsel 12. Târîhu's-Şam Nukile min Kîtabî't-Terğîb ve't-Terhîb Adlı Eserin Cild Kapağı.

Eser Adı: Târîhu's-Şam Nukile min Kîtabî't-Terğîb ve't-Terhîb

Müellif: Bilinmiyor

Dil: Arapça

Konu / Tanıf No: 956/ Ortadoğu

İstinsah Tarihi: 1095 H- 1684 M

Fiziksel Nitelik: 53 yk; 17 st; 202*150,153*111 mm

Koleksiyon: Kemankeş

Koleksiyon Numarası: 00188

Bibliyografik Kayıt Numarası: 368648

Materyal Türü: Yazma Eser

Lale ebru olarak çalışılan bu eserde zemin rengi zamanla solmuştur. Bazı kısımlarda açık kahverengi göze çarpmaktadır. Yine zeminde görülen az siyahlıklar da bir önceki çalışmadan kalan ve yeterince temizlenmeyen tekneden geçmiş olabilir. Koyu yeşil dal yaprakların üzerine lale denemeleri yapılmış, yeşil renkte akmalar meydana gelmiştir. Yaprak ve dallarda biz tam temizlenmediği ya da ıslak olduğu için geçiş yapılan yerlerde boşluklar kalmıştır.

Kırmızı ve sarı lale denemelerinin yapıldığı çalışmada kırmızı renkte solmalar meydana gelmiş, asıl renginin bordoya yakın olduğu görülmektedir. Çiçekli lale ebrunun gelişim seyrine ve uygulamasına örnek olması açısından önem arz etmektedir.

6. Sonuç

Üsküdar Hacı Selim Ağa Kütüphanesi bünyesinde bulunan el yazması eserlerden dolayı önemli yapılardan birisidir. Kütüphanede yer alan yazma eserler cild, ebru ve bünyelerinde barındırdıkları tezeyinatları ile birer sanat eseridir. Mimari dokusu, atmosferi ve içerisinde yer alan eserler açısından dikkat çeken mekânlardandır. Kentin karmaşası ve yoğunluğu içerisinde kalan mekânın; bahçesinden içeriye girildiği andan itibaren kişiyi içine alan ve zamanı unutturan havası ile İstanbul'un nadide kütüphaneleri arasında yer almaktadır. Kur'an-ı Kerim başta olmak üzere dinî kitaplara verilen değer nedeniyle kitap sanatları önem kazanmış ve gelişmiştir. Kitap sanatlarının güzel örnekleri Kur'an'ı Kerim ve dinî esas alan eserlerde görülürken, önemli kimselere verilmek için hazırlanan edebî ve ilmî yazma eserlerde de güzide örneklerle karşılaşmak mümkündür. Milli servetimiz olan kütüphanelerimiz bu eserleri korumuş günümüze ulaşmasına vesile olmuşlardır.

Çalışmada yer alan eserler, Hacı Selim Ağa Kütüphanesi Okuma Salonu'nun dijital ortamında incelenmiştir. Hacı Selim Ağa Kütüphanesi'nde bugün 2887 yazma, 1538 matbu eser mevcuttur. Kemankeş Emir Hoca'nın müderrislik yaptığı Üsküdar'daki Valide Atik Medresesi'nden 1924 yılında kütüphaneye toplam 794 adet yazma eser intikal ettiği kütüphane kayıtlarında yer almaktadır.

Çalışmada 10 adet esere yer verilmiş ve bu eserler teknik açıdan örnek olması için; Battal, Neftli Battal, Şal, Tarak, Hatip, Çiçek ebru çeşitleri olarak seçilmiştir. Eserlerde bulunan ebrular incelenmiş, kullanılan malzemeler ve yapım teknikleri açısından değerlendirilmiştir.

Zamana ve kullanıma bağlı olarak birçok eserin renkleri solmuş ve yıpranmıştır. Herhangi bir tarihlendirmenin mümkün olmadığı ebrular, eserin yazıldığı, restore edildiği tarihler göz önüne alınarak yapıldığı zamanla ilgili bize ipucu vermektedir. Üç adet ebru kaplı, yedi adet ebru kaplı çârkûşe cild yer almaktadır.

Kullanılan ebru tekniklerinin gelişimi ile ilgili süreci de gözlemlememize imkân sunmaktadır. Özellikle çiçek ebru denemelerine rastladığımız eserlere bu tekniğin ilk örnekleri diyebiliriz. Çiçekli ebrularının temellerinin atıldığı dönemlerde formlar yeterince düzgün olmasa da şartlara ve zamanına göre kıymetli eserlerdir. Günümüzde çiçekli ebrular form ve renk açısından daha güzel ve estetik icra edilmektedir.

Ülkemiz dışında Türk kâğıdı, Türk sanatı olarak tanınan ebru sanatı, tekâmül sürecinde geleneksel yöntemlerden kopmadan üretilmeye çalışılmış ve bu doğrultuda günümüze kadar gelmiştir. Sanat dallarının birçoğunda görüldüğü gibi ebru sanatında da yeni arayışlar ve çeşitli uygulamalar denenmiştir. Bu uygulamalar yapılırken ebru sanatının geleneği ve kuralları göz önünde bulundurulmuş, geleneğin üzerine yenilikler inşa edilmiştir. Kullanılan malzemeler zamanla değişse de uygulama şekli özünden kopmadan sürdürülmektedir. Günümüzde ise ebru sanatı, farklı kullanım alanlarında da uygulanmakta, yeni denemeler devam etmektedir. Geleneksel sanatların tüm alanlarında olduğu gibi ebru sanatının da devam etmesi için işlevsellik önemli bir faktördür. Zamanın koşullarına göre yorumlanarak ve yapılan uygulamalarla ebru sanatı hayatın içerisinde daha çok yer almaktadır.

El yazması eserlerde yer alan ebruların incelenmesi ve değerlendirilmesi bu sanatın tarihine ışık tutacak, tekâmülünü ve bugüne gelişindeki seyri anlamamıza yardımcı olacaktır. Geçmişini bilmeyen geleceğini inşa edemez düsturundan hareketle, geleneksel sanatlarımıza sahip çıkarak gelecek kuşaklara aktarmak ve tanıtmak bu tür sanatların yaşatılmasına katkı sağlaması açısından önemlidir. “Ebru: Türk Kâğıt Süsleme Sanatı, 2014 yılı itibarıyla ülkemiz adına UNESCO İnsanlığın Somut Olmayan Kültürel Mirası Temsili Listesine kaydedilmiştir. Önemli bir değerimiz olan bu sanatın akademik alanda ve geleneksel sanatlar içerisinde hak ettiği yeri almalıdır.

Geleneksel sanatı yapmak ve anlamak, dünyayı modern hatta post modern yorumlamaya sahip olmakla olur. Bu ise seçkinlikle mümkündür. Bu seçkinliği, duygu eğitimi, soyutlama yetisini geçmişte tekkelerde bulanlar maalesef bugün galerilerde bulamamaktadırlar (Genç-Tezcan, 2015:152).

Kaynakça

Kitap

- Barutçugil, H. (2001) *Suyun Rüyası*, Ebristan Yayınları, İstanbul.
- Barutçugil, H. (2007). *Türklerin ebru sanatı*, Ankara: Kültür ve Turizm Bakanlığı Yayınları.
- Çoktan, A. (1992) *Türk ebru Sanatı*, İstanbul, Emekçi Matbaası.
- Derman, M. U. (1976) *Türk Sanatında Ebru*. İstanbul, Akbank Yayınları.
- Derman, U. (1977) *Türk Sanatında Ebrû*, , İstanbul, Ak Yayınları.
- Elhan, S, (2004). *Yapım yöntemleriyle ebru sanatı*, Ankara, Murat Kitabevi.
- Yılmaz A, (2004). *Türk Kitap Sanatları Tabir ve İstılahları*, İstanbul, Damla Yayın Evi.

Makaleler

- Akyıldız, N. (1979). Hacı Selim Ağa Kütüphanesi, *Milli Gençlik*, S. 34-35, s.71-77.
- Bardak, M. ve Oruç, Ş. (2014). XVIII. Yüzyıl Eğitim Öğretim Vakıflarına Bir Örnek, *International Journal of Social Science Research*, S. 2, C.3, s.1-32.
- Genç, M. ve Tezcan, V. (2015). Gelenek ve Yenilik Kavramlarının Felsefesi Tartışması Ekseninde Geleneksel Türk Sanatlarını Yeniden Düşünmek, *Kalemîşi Dergisi*, 3 (6), s.135-156.
- Gülgen, H. (2016). Türk Ebru Tarihi'nde Ustalar ve Üslup Değişimi, *Uludağ Üniversitesi İlahiyat Fakültesi Dergisi*, 25 (1), 153-183.
- Tanarlan, T. (1988). Bir Ebrucu Gözüyle Ebru, *Antika Dergisi*, S. 36, s. 15, İstanbul.

Ansiklopediler

- Aritan A. Saim. TDV İslâm Ansiklopedisi (Cilt.7) 1993 İstanbul s. 551-557.
- Emecen F. TDV İslâm Ansiklopedisi (Cilt.5) 1992 İstanbul s.126.
- Erünsal İ.E TDV İslâm Ansiklopedisi (Cilt.14) 1996 İstanbul s.498.
- Özcan A. TDV İslâm Ansiklopedisi (Cilt.24) 2001 İstanbul s.346.

Tanırdı, Z. *TDV İslâm Ansiklopedisi*. (Cilt. 32). 2006 İstanbul: TDV Yayınları.

İnternet Kaynakları

<http://www.haciselimaga.yek.gov.tr/> Erişim tarihi: 17.07.2020.

<https://mu haz.org/hasan-pasanin-hatay-karamurtdaki-vakif-ve-vakfiyesi.html?page=6>, Erişim tarihi: 27.06.2020.

<https://sozluk.gov.tr/> Erişim tarihi 23.06.2020.

Görsel Kaynaklar

Görsel 1. <http://www.haciselimaga.yek.gov.tr/>, Erişim tarihi: 15.11.2020.

Görsel 2. Üsküdar Hacı Selim Ağa Kütüphanesi Kemankeş koleksiyonu, env. nr 00224.

Görsel 3. Üsküdar Hacı Selim Ağa Kütüphanesi Kemankeş koleksiyonu, env. nr. 20.

Görsel 4. Üsküdar Hacı Selim Ağa Kütüphanesi Kemankeş koleksiyonu, env. nr. 005.

Görsel 5. Üsküdar Hacı Selim Ağa Kütüphanesi Kemankeş koleksiyonu, env. nr. 00536.

Görsel 6. Üsküdar Hacı Selim Ağa Kütüphanesi Kemankeş koleksiyonu, env. nr 00550.

Görsel 7. Üsküdar Hacı Selim Ağa Kütüphanesi Kemankeş koleksiyonu, env. nr 00651.

Görsel 8. Üsküdar Hacı Selim Ağa Kütüphanesi Kemankeş koleksiyonu, env. nr 00111.

Görsel 9. Üsküdar Hacı Selim Ağa Kütüphanesi Kemankeş koleksiyonu, env. nr 00406.

Görsel 10. Üsküdar Hacı Selim Ağa Kütüphanesi Kemankeş koleksiyonu, env. nr 00494.

Görsel 11. Üsküdar Hacı Selim Ağa Kütüphanesi Kemankeş koleksiyonu, env. nr 00508.

Görsel 12. Üsküdar Hacı Selim Ağa Kütüphanesi Kemankeş koleksiyonu, env. nr 00188.