

ORTA ASYA TÜRK SANATINDA PALMET VE LÂLE MOTİFLERİNİN DEĞERLENDİRİLMESİ HAKKINDA BİR DENEME

ALEV (ÇAKMAKOĞLU) KURU

1994 yılı *lâle* bitkisinin İstanbul'dan Hollanda'ya gönderilişinin 400. yılı-dönümüydü. Bu sebeple düzenlenen "Türk Sanatında Lâle Devri" konulu seminerde çerçevenin biraz dışına taşarak XVI. y.y'dan itibaren Osmanlı sanat eserlerinde natüralist üslupta görülmeye başlanan *lâle* motifinin kaynaklarına inmek istedik. Bu kaynak elbette ki Türk milletinin doğduğu, ilk sanat eserlerini verdiği Orta Asya olmalıydı. Osmanlı dönemine kadar *lâle*'nin bir motif olarak sanat eserlerinde yer alıp almadığını araştırmadan önce üzerinde durmamız gereken bir başka konu da *lâle* bitkisinin yetişme ortamı oldu.

Yaptığımız çalışmalarda Anadolu'da tabii şekilde 14, Avrupa kıtasında 11 türü yetişen *lâle*'nin anavatanının Orta Asya olarak karşımıza çıkması bizim için önemliydi¹. Çünkü bu durum Orta Asya sanatçısının yaşadığı ortamda yakinen bildiği bir bitkiyi, *lâle*'yi eserlerinde de kullanmış olabileceği beklentisini de kuvvetlendiriyordu.

Hayvan üslubunun hâkimiyetindeki Orta Asya Türk sanatı eserlerinde yer alan süslemelerde stilize edilmiş halde bitkisel motiflerin de kullanıldığını biliyoruz. Stilizasyona uğrayan bitkisel motiflerin bir kısmı tanımlanırken birbirleri arasındaki benzerlikler sebebiyle hatalı sonuçlara da gidilebilmektedir².

Sanat tarihçilerinin büyük bir kısmı Orta Asya sanatında veya XVI. y.y'a gelinceye kadar Türk sanatı süslemelerinde *lâle*'den bahsetmezler. Bizim aşağıda *lâle* olarak isimlendireceğimiz örnekleri form benzerliğinden dolayı palmet grubu içerisinde değerlendirirler³.

¹ Bu konudaki değerli bilgilerinden istifade ettiğimiz Tuna Ekim'e teşekkür ederim.

V.H. Heywood, Flowering Plans of the World, Oxford University Press, Oxford London Melbourne, s. 301, 302.

² B. Karamağaralı, "İslâm Sanatında Haşhaş ve Hint Keneviri Motifleri" İslâm İlimleri Enstitüsü Dergisi, Sayı 5, A.Ü. Basımevi, Ankara, 1982, s. 463-484. Bu makalede yazar Türk sanatı araştırmalarında bitki veya nar olarak isimlendirilen motiflerin aslında haşhaş bitkisi olduğu üzerinde durur.

³ E. Kühnel, Die Arabeske, Wiesbaden, 1949

Sayıları fazla olmamakla birlikte bilim adamlarının bazıları da *lâle* motiflerinden bahseder⁴. (Çizim 1), (Res. 1), (Res. 2). *lâle* motifleri ile karıştırıldığına inandığımız palmet, sözlüklerde "(Fr. Palmette, İng. Palmleaf, Palm-shaped ornament, honeysuckle, Alm. palmette, palm blattornament, palm stengel) hurma yapraklarından mülhem, stilize yaprakların karşılıklı olarak sıralanmasıyla elde edilmiş ve bilhassa mimari tezyinatta kullanılan süsleme motifi olarak geçer⁵. Palmet motif olarak subtropikal bölgelerin, sıcak bölgelerin bitkisi olan palmiye, hurma ağaçlarının yapraklarını kendisine çıkış noktası alır. (Res. 3) Ayrıca Latince de 5 rakamının karşılığı olan "palma" palmiye ağacının ele benzemesi dolayısı ile bu ağaca ve 5 rakamına isim olarak yakıştırılmıştır⁶. Böylece çok parçalı, simetrik yapısı ile palmet formu sayısız şekil meydana getirebilmektedir⁷. (Çizim 2)

N. Diyarbakirli, Hun Sanatı, MEB, Kültür Yay. İstanbul, 1972, s. 36; Ş. Yetkin, Anadolu'da Türk çini sanatının Gelişmesi, İ.Ü. Edb.Fak. Yay. İstanbul, 1972, s. 167-171; Y.Demiriz, Erken Devir Osmanlı Mimarisinde Süsleme I, Kültür Bak. Yay. İstanbul 1979, s. 27; E. Herzfeld, Die Ausgrabungen von Samarra, I. Der Wandschmuck der Bauten von Samarra und Seine Ornamentik Berlin, 1923, S. Ögel, Anadolu Selçuklularının Taş Tezyinatı, T.T.K Basımevi, Ankara, 1987, s. 75-77...

⁴ B. Ögel, Türk Kültür Tarihi, T.T.K. Yay. Ankara, 1991, s. 297. Rahmetli hocamız Prof. Dr. Bahaettin Ögel bu kitabında Peçenekler'den bahsederken onlara ait bir kabin üzerinde yer alan *lâle* kökü ve yapraklarını, palmet motifinin üslûplandırılmış karakteristik bir örneği olarak niteler ve üç yapraktan müteşekkil olan palmet motiflerinin Avarlar'da Güney Rusya'da, Peçenek ülkesinde yaygın olarak görüldüğü üzerinde durarak, bunlarda Sasanî ve Bizans etkilerinden ziyade bir Orta Asya tesirinden bahseder. B.Ögel, "Selçuklu Devri Anadolu Ağaç İşçiliği Hakkındaki Notlar" Yıllık Araştırmalar Dergisi I, Ankara, 1956, s. 200-202, Bu makalede Selçuklu devri ağaç işçiliği değerlendirilirken sanat tarihi terminolojisinde palmet olarak bilinen motiflerin bir kısmı *lâle* olarak isimlendirilmiştir. T.Talbot-Rice, The Seljuks in Asia Minor, London, 1961, s. 165. fig. 33, Yazar da *lâle* motifi olarak değerlendirir. E. Esin, Türkistan Seyahatnamesi, T.T.K Basımevi, Ankara, 1958, s. 5; Yazar kitapta *Türkistan'ın çiçekleri ve hayvanları sanat eserlerinde motif olarak yer almış. Meselâ, bozkırda yabancı biten lâle, çinilerde ve kumaşlarda dekoratif motif olarak çok kullanılmış. Lâle Bulgar Türkleri ile İdil boyuna, Timur oğulları ile Hind'e Selçuk ve Osmanlılarla İnan ve Küçük Asya'ya gelmiş. Avrupa'ya da göçen lâle'ye o tarihte tülband tesmiye edilen sarığa şeklen benzediği için Tulpe denmiş" demektedir.*

E. Esin, "Böri Tiğın Tamgaç Buğra Kara Hakan İbrahim'in (H.444-60/1052-68), Semerkand'da Yapırdığı Abideler" Sanat Tarihi Yıllığı, C.VIII, İ.Ü. Ed.Fak. Yay. İstanbul, 1979, s. 49, levha V/a, Bu makalede yazar Karahanlı dönemine ait İ. İbrahim tarafından Semerkant'ta yapılan medresenin (h. 458/1066) kapılarında pişmiş toprak malzemeli motifler arasında *lâle*lerden bahseder.

⁵ S.K. Yetkin, İslâm Mimarisi, Ankara, 1959, s. 476, M. Sözen, U.Tanyeli, Sanat Kavram ve Terimleri Sözlüğü, Remzi Kitabevi, İstanbul, 1986, s. 184.

⁶ C.E. Arseven, "Palmet" Mad. Sanat Ansiklopedisi, IV, 1983, 1587-1588.

⁷ S. Müleyim, "Selçuklu Palmet Motiflerinin Tipolojisi" Anadolu (Anatolia) S.XX, Ankara, 1984, s. 146.

Palmet motifinin kaynağı için genellikle Mısır sanatı gösterilir. Palmiye olarak M.Ö. 3000 de Mısır sanatında görülen motif, M.Ö. 2000'in başlarında Mısır-Minos ilişkileri sonucunda palmet olarak Minos sanatına, Mezopotamya ve Anadolu'ya, Hitit ve Fenike sanatına geçmiştir⁸.

Yunan sanatında da görülen palmet muhtemelen Hellenistik akım yolu ile doğu sanatlarına yayılmıştır⁹. Türk sanatına palmetin bu yolla geçtiğini sanmamak ile birlikte kesin bir şey söylemek de zordur.

Bir defa M.Ö. I. binde şekillenen Hun sanatında palmet motiflerine rastlamamız Türkler'de bu motifin de kaynağının Orta Asya'da aranması gereğini ortaya koymaktadır¹⁰.

Hun sanatına ait bilgilerimizin büyük çoğunluğu kurganlardan çıkarılan buluntulara dayanmaktadır. Bunlardan M.Ö. VI-V.y.y'lara tarihlenen I. Pazarık Kurgan'ında bulunan at koşum takımına ait ahşap malzemeli palmetler ile yine eğer için kullanılan deriden kesilmiş palmet motifleri aynı üslup, aynı biçimdedir¹¹. (Res. 4) Hayvan üslubunun ağırlığını hissettirdiği Hun sanatına ait bu motifleri, kaynağını hayvan motiflerinden alan Rumi motifleri oluşturabilir düşüncesindeyiz. Birbirine sırtını dayamış iki rumi motifli palmet motifinin meydana gelmesinde rol oynamış olabilir.(Çizim 3)

Yine Hun Kurganlarından çıkarılan keçe üzerine aplikelerde de palmet motiflerine rastlıyoruz¹². (Res. 5)

Bunlar arasında beşinci kurgandan çıkarılan keçe üzerine applike olarak işlenmiş atlı bir figür ile elinde bir hayat ağacı sembolü tutmuş olan tanrıça figürü ilginçtir¹³. Hayat ağacının dallarından ikisi stilize edilmiş *lâle* motiflerini taşımaktadır.(Res. 6)

Türkler'in İslam olduktan sonra da kullandıkları bir motif olan hayat ağacı Şaman inançlarına göre dünyanın merkezi olarak kabul edilmekte, şamana yeraltı veya gökyüzü seyahatinde merdiven vazifesi yaptığı bilinmek-

⁸ Z.K. Bilici "Anadolu Türk Süsleme Sanatında Bazı Terminolojik Problemler" Ankara Sanat, Sayı: 238, Anmara, 1986, s. 27.

⁹ Y. Demiriz, Osmanlı Mimarisinde Süsleme, Kültür Bak. Yay., İstanbul, 1979, s. 27.

¹⁰ H. Gündoğdu, "İkonografik Açıdan Türk Sanatında Rumi ve Palmetler" Sanat Tarihinde İkonografik Araştırmalar Güner İnal'a Armağan, H.Ü. Yay., Ankara, 1993, s. 198.

¹¹ C.İ. Rudenko, Kultura Naceloniya Gornogo Altaya V. Ckupskoc Vremya, Izdatçı' Stvo Akademi Nauk SSSR, Moskova, 1953, s. 180. Tab XXXIV.

¹² C.İ. Rudenko, a.g.e. Tab. LXXXIX.

¹³ C.İ. Rudenko, a.g.e. Tab. LCV.

tedir¹⁴. İslam öncesi Türk topluluklarında bir eksenin iki yanına simetrik olarak düzenlenen çeşitli çiçeklerden oluşan dallardan ibaret hayat ağacı motifi, İslamiyetin kabulünden sonra Türk sanatındaki varlığını hurma ağacı şeklini alarak sürdürmüştür. (Çizim 4), (Res. 7).

Türk sanatının parladığı bir dönem olan Uygur zamanında terrekota ve ştuk malzeme üzerindeki motifler arasında gördüğümüz palmet motifleri Hun sanatundakilere benzer özelliklere sahiptir¹⁵. (Res. 8)

Lou-lan da Uygurlara ait bir mezardan çıkarılan ipek kumaş üzerindeki *lâle* motifleri ise açık bir şekilde seçilmektedir¹⁶. (Res. 9)

Böylece İslâm öncesi Orta Asya Türk sanatında stilize edilmiş vaziyette de olsa palmet ve *lâle* motiflerinin birbirinden ayırt edilebilecek şekilde kullanılmış olduğu gerçeği ortaya çıkmaktadır. (Çizim 5)

İslâm öncesinde kullanılan formların ve motiflerin çoğu İslamiyetin kabulünden sonra öncekinden farklı bir inanç sistemi içerisinde, farklı anlamlar yüklenerek Türk sanatında kullanılmaya devam etmiştir.

İslam sonrası Orta Asya Türk sanatının eserlerini şöyle bir taradığımızda, Semerkant I. İbrahim Medresesi'nin kapılarında, Afganistan'da Sari-Pul İmam Hurd Türbesi (XI.y.y sonu) mihrabında¹⁷, Horasan Hargirt Medresesinin (1087) çiçekli kitabesinde¹⁸, Gülpayegan'da anonim minarenin (XI.y.y) kitabe kuşağında¹⁹ karşımıza çıkan motiflerin form bakımından *lâle* olarak değerlendirilmesi kanaatindeyiz. (Res. 10, 11, 12) Bugün Sarre'nin belirttiği üzere Berlin Kayzer Friedrich Müzesi'nde bulunan Konya Kılıçarslan Köşkü'ne ait bir çini üzerinde (XIII.yy) bağdaş kurmuş oturan iki insan figürünün ortasında hayat ağacı olarak tasvir edilen motif ise tam anlamıyla bir *lâle*'dir²⁰. (Çizim 6)

¹⁴ G. Öney, "Anadolu Selçuklu Sanatında Hayat Ağacı Motifi" XXXII, Ankara, 1968, s. 34.

¹⁵ S.A. Stein, *Innermost Asia* Vol. III, Plates And Plans Oxford at the Clarendon Press, 1928, Plates III. Pl. IV, VIII.

¹⁶ S.A. Stein, a.g.e., Pl. XXXV.

¹⁷ O. Aslanapa, *Türk Sanatı*, İstanbul, 1973, s. 70.

¹⁸ O. Aslanapa, a.g.e., s. 91.

¹⁹ G. Öney "Büyük Selçuklu Devri Minarelerinde Süsleme" Kültür Bakanlığı Yay. Yıl: 2, Sayı: 4, Haziran, Ankara, 1976, s. 8.

²⁰ F. Sarre; *Erzeugnisse Islamischer Kunts Teil II*, Leipzig 1909, Verlag Von Karl V. Hiersemann, S. 44-45, Tafel XIX.

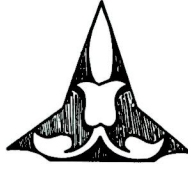
Aslında İslâm öncesi Türk sanatında birbirinden ayırt edilebilecek özellikler taşıyan *lâle* ve palmet motifleri İslam sonrası Türk sanatında benzer stilizasyon çizgisinde yer almış sanat tarihçilerin çoğunluğu tarafından *lâle* motifleri de palmet olarak isimlendirilmiştir. Bunlar içerisinde motifleri oluşturan parçalardan dağılımı aşağıya doğru yönelmiş olanları palmet olarak değerlendirmek, dağılımları yukarıda toplanmış üç parçalı motiflerin büyük kısmında da *lâle* çiçeğinin izlerini görmek mümkündür. (Res. 13)

İslâm öncesi Türk inanç sisteminde özellikle Budizm'de çiçeklerin önemli bir yeri olduğunu biliyoruz²¹. Farklı ayinlerde çeşitli renk ve cinsteki çiçekler arasında mutlaka *lâle* de kullanılmıştır. Çiçek Budizm'de Buda'yı temsil etmektedir²². Diğer taraftan Şaman inançlarında ve İslâmiyet'in kabulünden sonra da eserlerde yer alan hayat ağacı motifinde tanrıya ulaşmaya aracılık sembolize edilmektedir. Yukarıda bahsedildiği üzere hayat ağaçlarının dallarından bazılarını *lâle*'lerin süslemesi önemlidir.

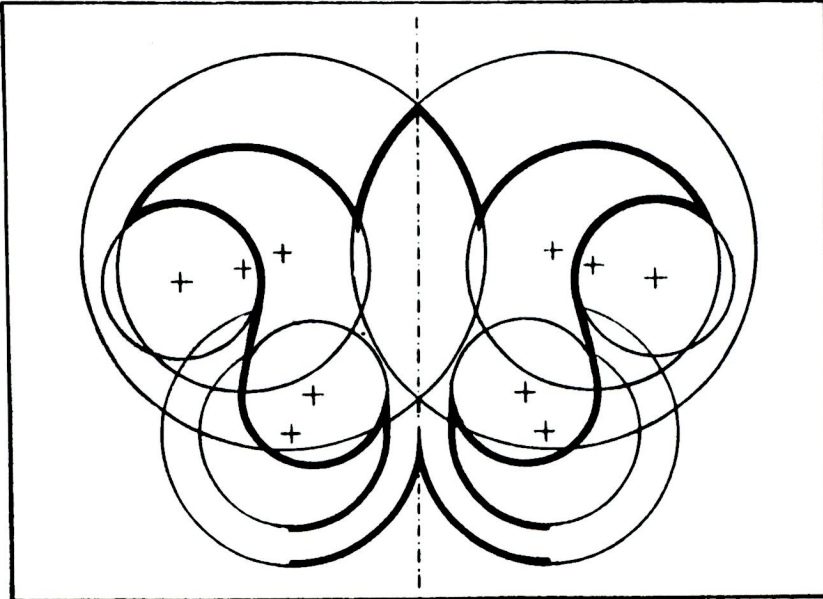
İlahi bir sembol olarak karşımıza çıkan *lâle*, adının harfleri ile "Allah" kelimesinin yazılması sebebi ile de bir başka sevgiyle Türk sanatında yaygın bir şekilde kullanılan bir motif olmuştur.

²¹ E. Esin, Türk Kosmolojisi (İlk Devir Üzerine Araştırmalar) Ed. Fak. Matb., İstanbul, 1989, s. 48, s. 76, s. 86.

²² W. Ruben, Budhizm Tarihi, A.Ü. D.T.C.F. Yay: 58, Hindoloji Serisi: III Çev.: Dr. Abidin İtil, Ankara, 1947, s. 17, 61, 62, 126, 128, 129.

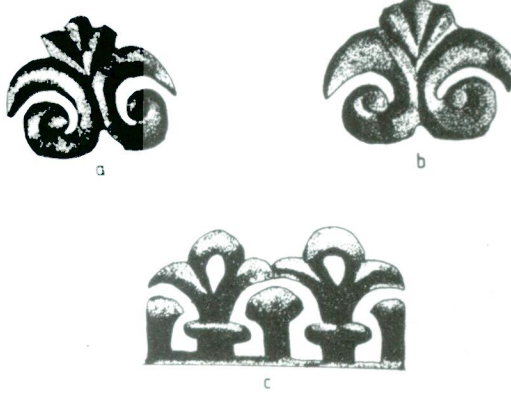


Çizim 1: Lâle Motifleri (B. Ögel'den).

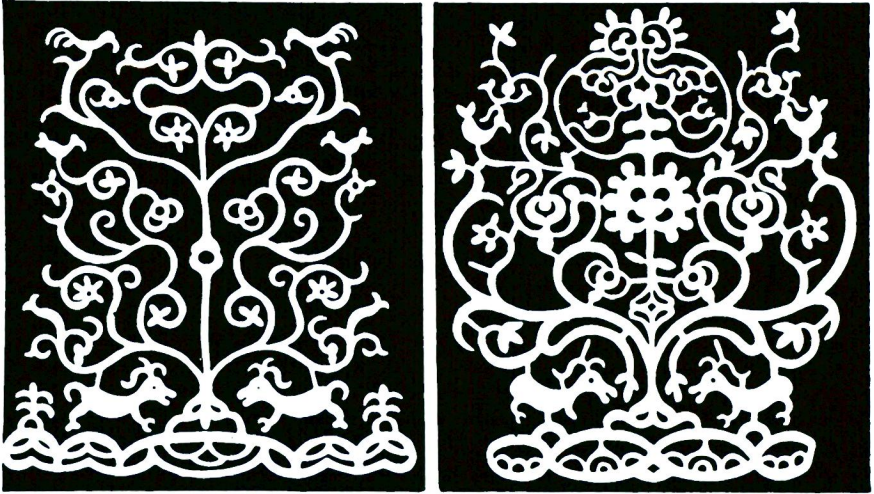


Çizim 2: Palmet (S. Mülayim'den).

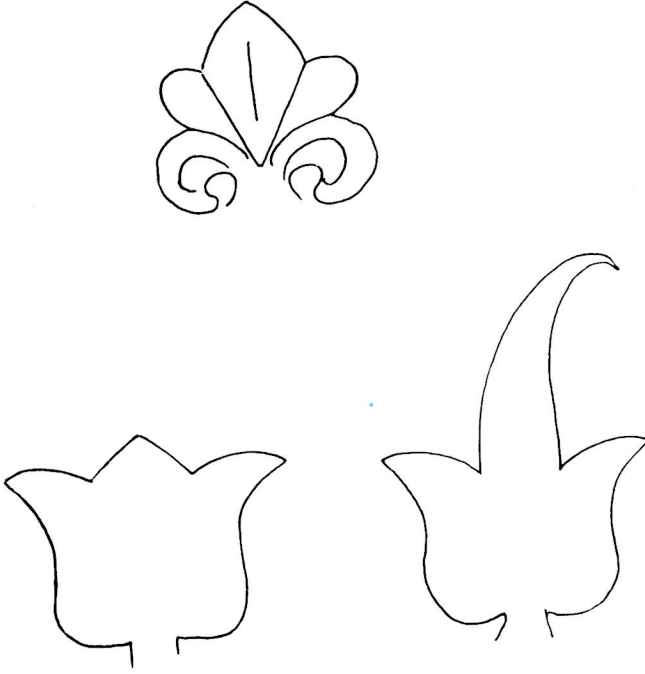
Alev (Çakmakolu) Kuru



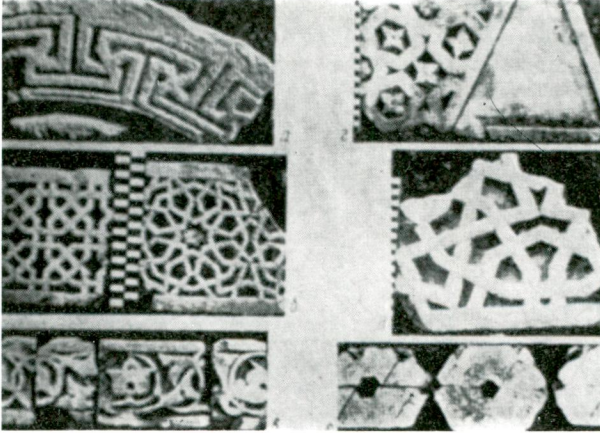
Çizim 3: Palmet Motifleri (H. Gündođdu'dan).



Çizim 4: Hayat Ağacı (G. Öney'den).



Cizim 5: Üstte palmet, altta lâle motifleri.

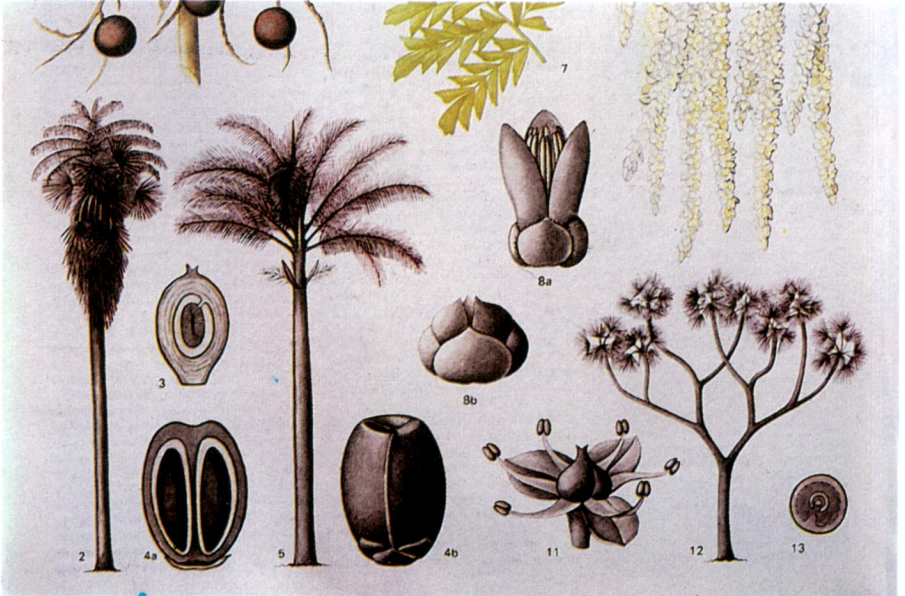


Resim 1: Sermekant I. İbrahim Medresesi kapı süslemelerinde lâle motifleri.

Alev (Çakmakođlu) Kuru



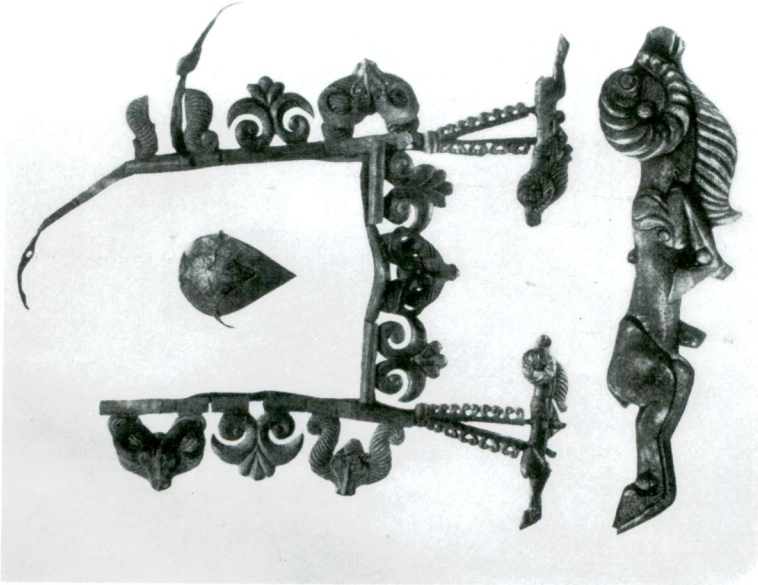
Resim 2: Lâleler.



Resim 3: Palmiye ağacı.



Resim 5: Hun devrine ait keçe üzerine applike palmet motifleri.



Resim 4: Hun devrine ait at koşum takımı.

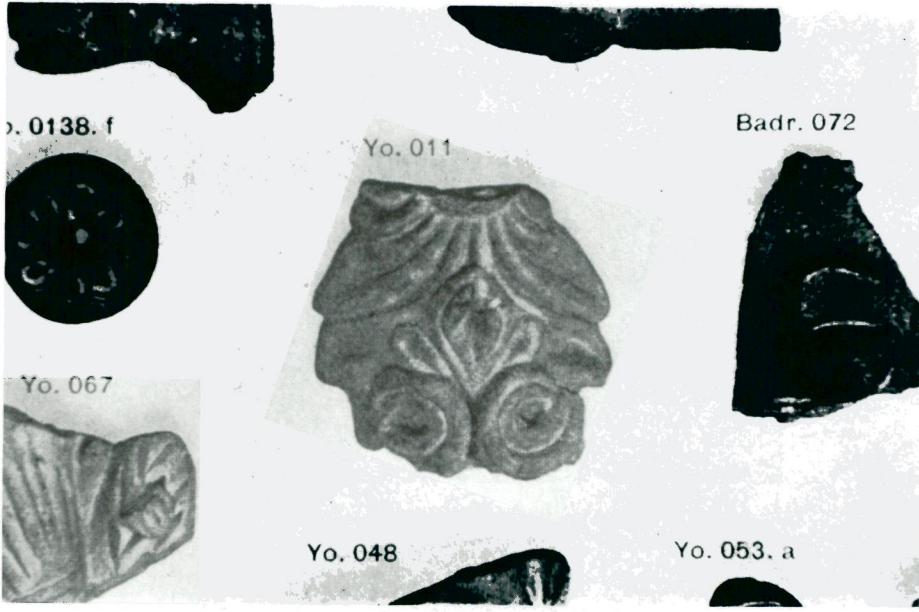
Alev (Çakmakođlu) Kuru



Resim 6 : Hun devrine ait kee zerine applike, atlı bir figr ile elinde hayat ađacı tutan tanrıa.



Resim 7: Erzurum Cifte Minareli Medrese takapısında havat ađacı.

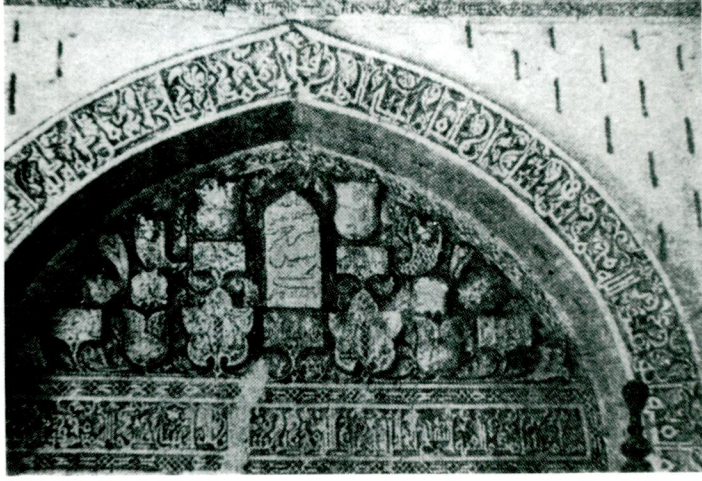


Resim 8: Uygurlara ait bir para üzerinde palmet motifi.

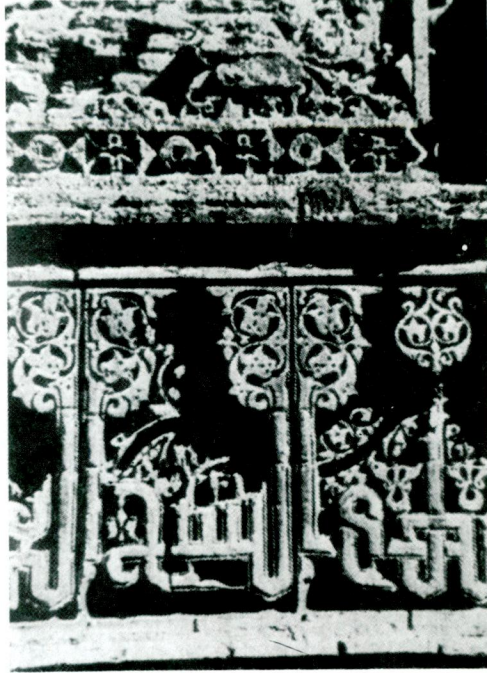


Resim 9: Uygurlara ait ipek kumař üzerinde l le motifleri.

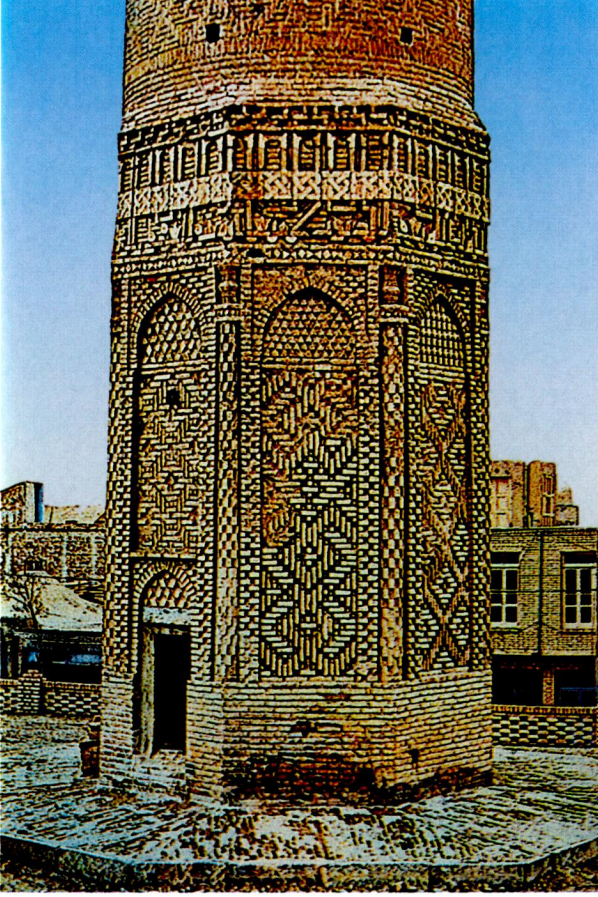
Alev (Çakmakođlu) Kuru



Resim 10: Afganistan İmam Hurd Türbesi mihrabı (O. Aslanapa'dan).

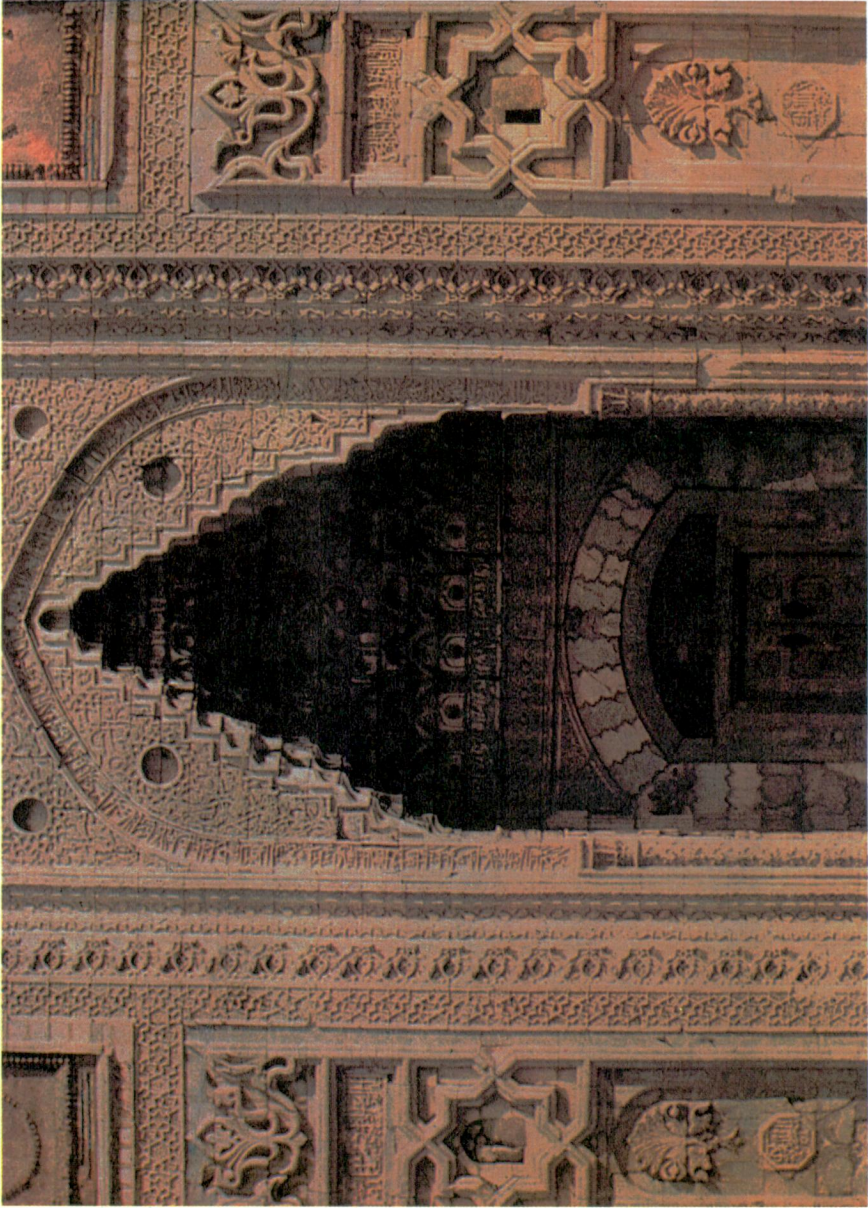


Resim 11: Horasan Hargirt Medresesi kitabelerinde lâle motifleri.

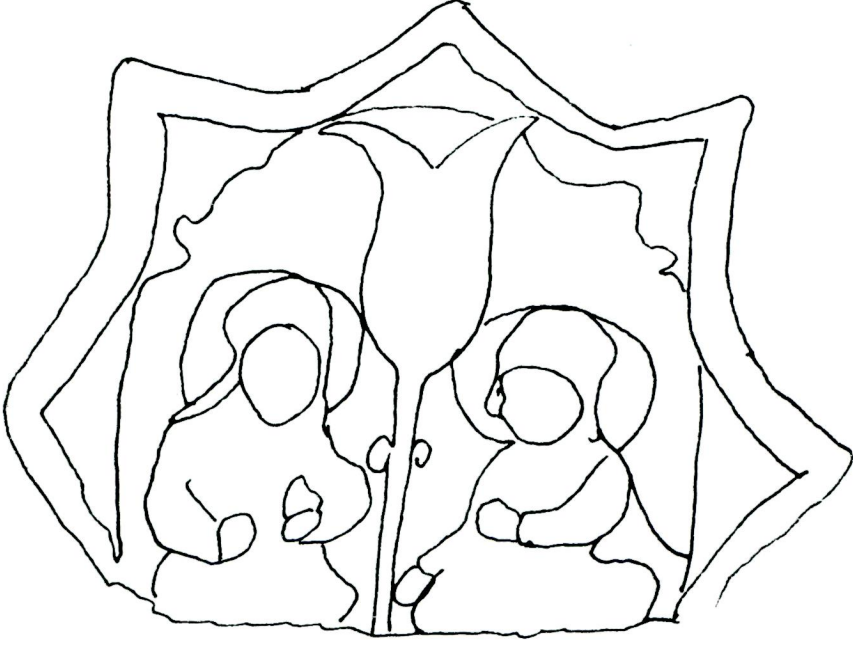


Resim 12: Glpayegn Anonim Mnare yazı kuşaađında lle motifleri.

Alev (Çakmakođlu) Kuru



Resim 13: Sivas Gök Medrese taçkapısında hayat ağaçları ve üstte lüle motifleri.



Çizim 6 : Kayseri Friedrich Müzesi'nde bulunan Konya, Kılıçarslan Köşkü'ne ait çini - Berlin.

