

İstanbul'daki Mısır, Ceylan ve NoXX Apartmanları: Plan ve Cephe Kurguları Üzerinden Bir Değerlendirme

Sibel BAYRAM^{1*} , Duygu TURGUT² 

ORCID 1: 0000-0003-1156-8710

ORCID 2: 0000-0002-5324-7934

¹ Erciyes Üniversitesi, Fen Bilimleri Enstitüsü, Mimarlık Ana Bilim Dalı, 38030, Kayseri, Türkiye.

² Erciyes Üniversitesi, Mimarlık Fakültesi, Mimarlık Bölümü, 38030, Kayseri, Türkiye.

* e-mail: sibelll.88@gmail.com

Öz

Apartman konusunun incelenmesi; dönemin mimarlık anlayışı, yaşam kurgusu ve teknolojisi üzerine bilgi edinmeye kaynaklık etmektedir. İstanbul özelinde apartman yapılarının incelenmesinin amacı, ilk apartman örneklerini barındırması ve tarihsel süreklilikte yapılardaki değişimin izlerini aramaya kaynaklık etmesidir. Dört bölümden oluşan makalenin birinci bölümünde apartmanın tanımı yapılmış, Dünya'da ortaya çıkışı incelenmiş ve önemli örneklerine yer verilmiştir. İkinci bölümde İstanbul özelinde Galata ve Pera'da ortaya çıkıp gelişim gösteren apartman tipi yerleşimler üzerinde durulmuştur. Üçüncü bölümde ise İstanbul'da apartmanın gelişim süreci; Mısır, Ceylan ve NoXX Apartmanları ele alınarak incelenmiştir. Dördüncü bölümde ise ele alınan yapıların plan ve cepheleri karşılaştırılmış, tarihsel süreklilikte apartman yapılarının değişimi anlaşılmasına çalışılmış ve üç dönem yapısının hem plan hem de cephe kurgusunda farklılaşmalar gözlenmiştir.

Anahtar Kelimeler: Apartman, Mısır apartmanı, Ceylan apartmanı, Noxx apartmanı, plan

Mısır, Ceylan and NoXX Apartments Which in Istanbul: An Evaluation of by the Plan and Facade Setup

Abstract

This study, which aims to examine apartment buildings in Istanbul and to look for traces in this context, consists of four chapters. The purpose of examining the apartment buildings in Istanbul is to be a source to search for the traces of the changes in the buildings in the historical continuity. In the first part of the study, the definition of the apartment was made, its emergence in the world was examined and important examples were given. In the second part, apartment-type settlements that emerged and developed in Galata and Pera, in particular in Istanbul, were emphasized. In the third part, the development process of the apartment in Istanbul; Mısır, Ceylan and NoXX Apartments were examined by taking into consideration. In the fourth chapter, the plans and facades of the structures discussed were compared, and differentiations were observed in both the plan and the facade setup.

Keywords: Apartment, Mısır apartment, Ceylan apartment, Noxx apartment, plan

Citation/Atıf: Bayram, S. and Turgut, D. (2021). İstanbul'daki Mısır, Ceylan ve NoXX Apartmanları: plan ve cephe kurguları üzerinden bir değerlendirme. *Journal of Architectural Sciences and Applications*, 6 (2), 509-525. DOI: <https://doi.org/10.30785/mbud.899080>



1. Giriş

Apartman tipi mimarinin ortaya çıkışı ve gelişim süreci; mimarlık ve teknolojilerin gelişim aşamalarını incelemek konusunda önemli bir iz sürme kaynağı olarak önümüze çıkmaktadır. Bu anlama çabası sadece mimarlık pratiği için değil, içinde yaşayan ailelerin yaşam biçimlerini de incelemeye fırsat vermesi dolayısı ile sosyoloji gibi farklı alanların da araştırmalarına kaynaklık eden bir konu olmuştur. Bu çalışma da bu kapsamda apartman tipi konut yapılarını inceleyerek hem dönemin mimarlık anlayışını hem de mekân kurgularının değişimini anlamaya yönelik bir araştırma çalışması olma özelliği taşımaktadır.

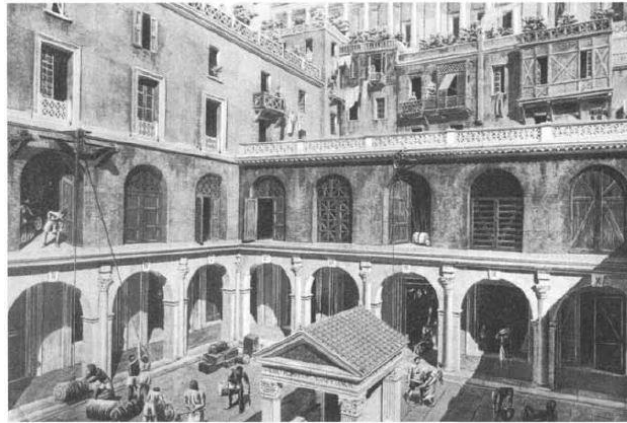
Yüksek katlı yapı yapma teknolojisinin gelişimi ve yoğunluklu kentlerde barınma ihtiyacıyla birlikte apartman tipi yerleşmenin ortaya çıktığı söylenebilir. Çok katlı apartmanlarda yaşama biçimi, beraberinde mimari olarak yeni bazı program ihtiyaçlarını da doğurmuştur. Ortak sosyal mekân çözümleri, kapıcı daireleri ve mahremiyet gibi konular, apartman tipi konut mimarisıyla gelen yeni program ve çözülmesi gereken problemlerden bazılarıdır. Bu çalışmada, apartman tipi konut yapısının mekân kurgusunu ve eklenen yeni programları anlamak adına üç farklı dönem yapısının planları ele alınmış, kat boyamaları yapılmış ve mahal isimleri üzerinden çizelgeler oluşturularak yorumlamalar yapılmıştır. Seçilen yapılar Mısır Apartmanı (1910), Ceylan Apartmanı (1933) ve NoXX Apartmanı (2012) olup üç farklı dönemin mimari üslubunu yansıtmaktadır. Mekân organizasyonu olarak farklılıklar barındıran bu üç yapının incelenmesi ile apartman yapılarının mekân kurgusunun değişimi anlaşılmasına çalışılmıştır.

Apartman, dönemin mimari üsluplarının dışa vurum aracı olarak mimarlık tarihi açısından önemli birer araştırma konusu olmuştur. Gerek cephedeki malzeme ve süsleme programı gerekse mekân organizasyonu, ait olduğu dönemin karakteristik özelliklerinin incelenmesine olanak sağlaması açısından birer kaynak niteliğindedir. Araştırmaya konu olan ve dönemlerinin mimari üsluplarını yansıtan yapıların cepheleri varsa süsleme programları analiz edilmiş son olarak tablolaştırma yöntemiyle cephelerdeki pencere, bezeme, doku gibi detaylar karşılaştırılmıştır.

1.2. Apartmanın Tanımı ve Gelişim Süreci

Püsküllüoğlu (1995) apartmanı, genellikle konut olarak yapılan, birkaç katlı ve her katında bir ya da birkaç daire bulunan yapı olarak tanımlanmaktadır. Apartman, çok sayıda haneyi içeren, birden fazla aile için yapılmış olan çok katlı konut yapısı olarak tanımlanır (Sözen, Tanyeli, 1992).

Dünyada apartman tipi yapılaşmanın çok eski tarihli olduğunu söylemek mümkündür. M.S 2.yüzyıl' da Ostia, Roma, Efes gibi kentlerde görülen "İnsula" (Şekil 1), artan deniz ticaretinin ve gelişen üretim biçimlerinin barınma mekânına nasıl etki ettiğinin bir örneğidir. Bu şehirler antik çağların en büyük liman ve ticaret kentleri olmuş ve artan şehir nüfusunu dar alanda barındırmak için bu tarihin ilk apartmanları yapılmıştır (Güven Türker,2010). Flynn, Benson ve Ardilas (1999) düşük gelir gurubuna dâhil insanların, insula adı verilen büyük bloklarda yaşadıklarını ifade etmişlerdir.



Şekil 1. Düşük gelir grubunun yaşadığı 'insula' yapıları çizimi (Gatteschi, 1924)

Ergün'e (2009) göre Avrupa'da ilk apartmanın Paris'te, 18. yüzyıldan başlayarak artan kentsel büyüme sonucunda görüldüğü ve burjuvazinin yapı tipi olduğu iddia edilmiştir. İpek (2016) ise, ilk örnekleri 18.

Yüzyılda görünmekle birlikte bugünkü anlamı ile apartman tipi yapıların Avrupa ülkelerinde 19. yüzyılda endüstrileşmeyle birlikte ortaya çıktığını belirtmektedir.

Apartman türü konutlar Orta Avrupa'dan sonra Amerika'da ilk kez 1869'da New York'ta görülmüştür. Çalışan sınıfın konut gereksinmesini karşılamak üzere dar cepheli, yan yana dizilmiş odalardan oluşan bir plan şeması göstermekte, aynı zamanda tek-katlı konutun tüm elemanlarını da barındırmaktadır. Bir oda ve banyodan oluşan tiplerin yanı sıra, 54 odaya 16 banyo olan ya da daha üst gelir grubundakiler için yapılmış Amerika'ya özgü tiplerine de rastlanmaktadır (Kuban, 2007).

Konut sunum biçimi olarak apartmanın ülkemizdeki ilk örnekleri Osmanlı İmparatorluğunda 1839 yılında ilan edilen Tanzimat Fermanı ile inşa edilmeye başlanmıştır. Osmanlı topraklarında yaşayan gayrimüslimler için daha önce belirlenmiş inşaat yasakları ve yerleşim kısıtlamalarının Tanzimat Fermanıyla kaldırılması sonucu; apartman inşaatı sınırlı alanda ve az sayıda da olsa gerçekleşmeye başlamıştır. Bu süreçte Anadolu'da geleneksel konut anlayışı devam etmiştir. İstanbul'da az sayıda inşa edilen örneklerin cephe ve bezeme özellikleri tamamen batılı anlayışla gerçekleşmiş olmasına rağmen plan şemalarında geleneksel Türk konutunun önemli bölümlerinden sofa kullanılmıştır (Öncel, 2010).

Apartman yapıları, dönemin mimari akımlarının okunması bağlamında önemli örnekleri barındırmaktadır. Zamanla 19. Yüzyılın baskın tarihi stilleri, yerini farklı akımlara bırakmıştır. Bu akımlardan Art Nouveau akımının öncülerinden Antoni Gaudí'nin apartmanları da en ilgi çekici örneklerdendir. Yapılarında kendine has bir üslup belirleyen Gaudí'nin doğadan esinlendiği ve keskin hatlardan uzak durduğu görülmektedir. Ayrıca yapı iç mekân ve mobilyaları ile birlikte tasarlanmış, her ayrıntı bir bütünün parçasını oluşturacak şekilde ve aynı dili söyler niteliktedir.

19. Yüzyılın sonlarına doğru yüksek katlı yapılaşma gökdelen mimarisine evrilmiştir. Artık devletler gövde gösterisi yapmak amacıyla çok katlı binalar yapmak istiyor, hızlı sanayileşme ve zenginleşme de bunun itici gücü oluyordu. Chicago ekolü olarak adlandırılan üslupla gökdelen mimarisinin temelleri Louis Henry Sullivan ve Dankmar Adler ile atılmış oluyordu. Art Nouveau akımının süslemeci yaklaşımı bazı yapı cephelerinde kendini göstermiştir. Bugünkü modern mimarlığın temellerinin atıldığı yapılar 'form işlevi izler' ilkesine dayanarak tasarlanmıştır.

Tanyeli'ye (2004) göre Türkiye'de ilk apartmanlar İstanbul kentinde 19. yüzyılın sonuna doğru Galata-Beyoğlu'nda çalışan elçilik mensupları, yabancı tüccarlar ve kentte yaşayan levantenlerin genellikle Rum veya Ermeni mimarlara yaptırdıkları konutlar olarak ortaya çıkmıştır. Tantekin (1984), İstanbul'da 19.yüzyıl sonlarında Galata ve Beyoğlu gibi semtlerde görülen önce sıra evler sonra apartmanlaşma, daha çok gayrimüslimlerin bulunduğu bu bölgelerde, çok katlı bir yapıda oturabilecek yapıya sahip olmanın ve ekonomik teknik gücün var olmasından dolayı ortaya çıktığını belirtmiştir.

Günçan, (1993) Osmanlı Devleti'nde mimaride batı etkileri 19. Yüzyıl sonlarında kendini gösterdiğini söylemiştir. Bu dönemde Haliç tersanesinde çalışan İtalyan işçileri için inşa edilen sosyal konutlar, Dolmabahçe Sarayı çalışanları için yapılmış Akaret konutları (1875), Harbiye Surp-Agop Kilisesi sosyal konutları (1890), Gedikpaşa konutları, Laleli Harikzadegan Apartmanları, Galata-Pera bölgesindeki apartmanlar gibi konutlar Avrupa'da ortaya çıkan sosyal konut düzeninin Osmanlı'nın Başkentinde de görüldüğü ilk örnekler olmuştur. Osmanlı konut mimarisinde yeni bir oluşum olan çok katlı konutlar ve apartmanlar, batı formlarının ve planlama ilkelerinin etkisinde tasarlanmış, plan şemalarında Osmanlılık karakteri taşıyan tek etki, cumba ve çıkma gruplarının devamı olmuştur. Genelde dar parseller ve bitişik yapılanma sebebi ile iki cephe kullanımı görülen bu yapılarda, planlar, her iki cephede yer alan oda veya oda grupları ile tasarlanmış, dar ve uzun bir koridorun veya "sofa" karakterinden uzak bir orta mekânın etrafında yer alan mekânlar, sınırlandırılarak farklı kullanımlara yönlendirilmişlerdir.



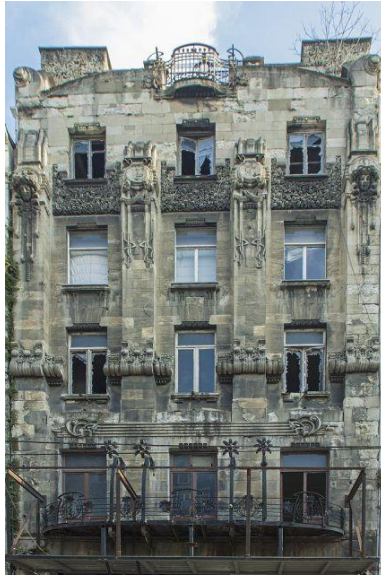
Şekil 2. Akaret konutları (1875), İstanbul (Ronael & Oruç, 2019)



Şekil 3. Laleli Harikzadegan (Teyyare) Apartmanları (1922), İstanbul (Yavuz,1981)



Şekil 4. Doğan Apartmanı (1894), İstanbul (Dalgıçer, 2011)



Şekil 5. Botter Apartmanı (1900), İstanbul (Arkitektüel, 2017)

2. Materyal ve Yöntem

Araştırmanın amacı İstanbul'da bulunan üç farklı ve önemli dönem yapısını ele alarak apartman tipi yapılaşmanın gelişim sürecini tarihsel bağlamda incelemektir. Döneminin yapım tekniklerini ve mimari üsluplarını yansıtan Mısır Apartmanı (1910), Ceylan Apartmanı (1933) ve NoXX Apartmanı (2012) da bu izleri sürmeye fırsat veren önemli yapılardandır. Mısır Apartmanı dönemin Art Nouveau üslubunu yansıtmakta, Ceylan Apartmanı modernizme öncülük eden cumhuriyet dönemi mimarlığının yapı taşlarından biri olma özelliği taşımakta ve son olarak ödüllü bir apartman olarak Noxx Apartmanı da modern mimari ve apartman anlayışının; cephe ve mekân organizasyonu bağlamında tartışılmasına izin verecek bir yapı olması sebebiyle makaleye konu edilmiştir. Bu üç yapı İstanbul'un Beyoğlu ilçesinde bulunmakta ve ortak tarihi geçmişe sahip alanda yapılaşmanın, farklı zaman dilimindeki yansımalarını bize göstermektedirler.

Araştırma yöntemi olarak yapıların vaziyet planlarıyla kent içerisindeki yeri ve önemi belirtilmiş, planlar çizimler üzerinden yeniden işlenerek plan elemanlarıyla analiz edilmiş, her bir cephesi fotoğraflar üzerinden cephe elemanları ve malzemeleri belirtilerek incelenmiştir. Son olarak da üç yapının karşılaştırması yapılarak gelişim süreci incelenmiştir.

3. Bulgular ve Tartışma

Seçilen üç apartmanın (Mısır Apartmanı, Ceylan Apartmanı, NoXX Apartmanı) plan boyamaları ve cephe analizleri yapılmıştır.

3.1. Mısır Apartmanı, 1910, Beyoğlu



Şekil 6. Mısır Apartmanı, uydu görüntüsü (Google Earth)



Şekil 7. Mısır Apartmanı, İstanbul (Eren, 2014)

Mısır Apartmanı, İstanbul İli, Beyoğlu İlçesi, Tomtom Mahallesi, 319 ada, 12 numaralı parselde olup, 303-305 numaralı kapı numarasına sahiptir. Yapı, 919 m² tapu alanına sahip arsa üzerine inşa edilmiştir. 3 bodrum kat, 1 zemin kat, 1 asma kat, 5 normal kat, 1 çekme kat ve 1 teras katına sahip yapı toplamda 12 katlıdır. Üç cephesi açık, bir cephesi bitişik nizam olan yapının; ön cephesi İstiklal caddesi, yan cephesi Acara Sokak ve arka cephesi Akansu sokak ile çevrilidir. İstanbul'un en büyük kiliselerinden Sent Antuan Katolik Kilisesi ile komşudur. Sadrazam Said Halim Paşa'nın kardeşi Abbas Halim Paşa'nın, mimar Hovsep Aznavur'a 1910 yılında yaptırdığı Mısır Apartmanı, sonradan apartmana dönüştürülen, altı katlı dev bir konuttur (Doğan, 2007).

Mısır apartmanının yapıldığı dönemin yapıları, işlevsel yenilik bir yana gerek malzeme gerekse de biçimsel ve bezeme özellikleri açısından, aynı dönemin Paris, Viyana, Londra örnekleriyle benzerlikler gösterirler (Sakaoğlu, 1994). Mısır apartmanı da bu yapılarla bir örnek teşkil etmektedir. Yapı İstanbul'un ilk betonarme yapılarından biri olması nedeniyle de önemli bir yere sahiptir.



Şekil 8. Mısır Apartmanı, a) Zemin Kat Planı, b) 2. kat planı (Halil Onur Mimarlık röleve çizimi üzerinden hazırlanmıştır)

Yapı işlev bakımından günümüze pek çok değişiklik geçirerek gelmiştir. İlk olarak konak olarak inşa edilen yapı daha sonraları farklı kullanıcılara hizmet veren konut yapısı işlevi almıştır. Günümüzde ise sanat galerileri, ofis ve konut gibi karma bir kullanım özelliği göstermektedir.

Mısır Apartmanı, 3 bodrum kat, 1 zemin kat, 1 asma kat, 5 normal kat, 1 çekme kat ve 1 teras katı olmak üzere toplamda 12 katlıdır. 3. Bodrum kata giriş Akansu sokaktan sağlanmakta olup bu katta 2. Bodrum kattaki kulübe hizmet eden teknik hacimler yer almaktadır. 2. Bodrum kata da Akansu sokaktan erişilmektedir. Bu katta konser alanı, seyirci alanı, wc'ler ve kulübe hizmet eden diğer birimler bulunmaktadır. 1. Bodrum kat 2. Bodrum katın asma katı niteliğinde olup seyirci alanları bu katta da bulunmaktadır. Ayrıca ofis ve wc kullanımları ve Acara Sokak'tan giriş de bu kattan sağlanmaktadır. Zemin katta İstiklal Caddesi'nden bina girişi ve 3 dükkân bulunmaktadır. 1. Normal kat bar, ofis ve konut kullanımı ile karma bir kullanım göstermektedir. 2.3.4.5. ve 6. Katlar da ofis, sergi salonu, tiyatro salonu ve konut gibi karma kullanımlar barındırmaktadır. Son olarak Çekme kat ve teras kat birbiriyle bağlantılı çok amaçlı salon ve restoran olarak hizmet vermektedir.

Plan incelemesi yapmak için zemin kat ve 2. Normal katın işlenmesinin nedeni, duvarların konumları hacimlerin boyutları açısından, apartman olarak kullanıldığı zamanlardan izler taşınması nedeniyledir. Her katta 4 bağımsız bölümün bulunduğu 2. Normal kat planındaki İstiklal caddesine bakan bitişik cephedeki daire incelendiğinde; daire girişi ile başlayan 201 numaralı holün bina cephesine kadar uzandığı ve yaklaşık aynı genişlikte devam ettiği görülmektedir. Bu yapıda da görüldüğü üzere Türk Evi'ndeki sofa, yerini hole ve ona bağlanan mahallere bırakmıştır. 204 numaralı wc ve 203 numaralı depo ve mutfak aydınlık etrafına dizilmiş ve daireye girdikten sonra sağda kalmaktadır. 205 numaralı banyo mahali de wc ile bitişik konumdadır. 203 numaralı depo alanına giriş mutfaktan giriş sağlanmaktadır. Bitişik cephede ise 207 ve 208 numaralı, birbirine yakın büyüklükte ve kapıyla birbirine bağlanan iki oda bulunmaktadır. İstiklal caddesine bakan cephede diğer odalardan biraz daha büyük, önünde balkon bulunan ve 206 numaralı salon olarak kullanılan bir mahal daha bulunmaktadır.

Cephe özellikleri olarak; yapı güney batı yönünde komşusu olan yapıya bitişiktir. Yapının diğer üç cephesi açık ve İstiklal Caddesi, Akansu Sokak ve Acara Sokaklarına bakmaktadır. Mısır Apartmanı'nın cephesi döneminin Avrupa'da da örneklerine çokça rastlanan üslubu Art Nouveau tarzında süslemeleri barındırmaktadır. Silmeler dekoratif öğeler ve cephedeki simetri ile Osmanlı Devleti'ndeki batılılaşma anlayışının mimarideki temsilcilerinden biridir.

Yapının ana girişi kuzey batı yönünde bulunan İstiklal Caddesi'nden yapılmaktadır. Giriş kapısı metal malzemedir ve aşırı süslemeden uzak bir anlayışla tasarlanmıştır. Kuzey batı cephesinde zemin kat cephesinde kesme taş kullanılarak yatay fugalarla süsleme yapılmıştır. 1. Normal katta sadece adım balkonları ile cephede hareket elde edilmiş olup bu balkonların korkuluklarında metal ferforjeler kullanılmıştır. 1. Normal katta da yataylığı vurgulayan çizgiler devam etmektedir. 2. Normal kattan itibaren binada konsol çıkma yapılmış ve geri çekilmelerle yapının cephesinde hareketlilik elde edilmiştir. Konsol çıkmanın altında heykelsi süsleme elemanları kullanılmış ve balkon korkulukları olarak süsleme elemanı korkuluğa dönüşmüştür. Yatay derin çizgiler son olarak bu katta kullanılıp üst katlarda daha ince ve derin olmayan fugalar kullanılmıştır. 3. Normal kat cephesi alt katın benzeri olmakla birlikte ortadaki balkonun sağ ve solundaki mahallerin pencerelerin üstü kemerli yapılmıştır. 4. Normal katın pencerelerinde ise alttaki kemerli pencere dikdörtgene dönüşmüş, yanlarındaki odaların pencereleri kemerli tasarlanmış ve bu katın bitişinde saçak benzeri çıkıntı yapılmıştır. Çekme katın önündeki kalkan duvarlar ise taçvari bir formla tasarlanarak cephedeki süslemenin devamını oluşturmuştur.

Kuzey doğu cephesinin bezeme özellikleri kuzey batı cephesinin devamı niteliğindedir. Bu cephede kuzey batı cephesinden farklı olarak 2. Normal kattan başlayıp 4. Normal kata kadar devam eden cumba benzeri çıkma bulunmaktadır.

Cephede Türk evindeki cumba izine rastlanmaktadır fakat Türk Evi'nde olmayan açık balkon bu apartmanda birçok çağdaşında olduğu gibi kendine yer bulmaktadır. Katlarda farklılaşan süsleme programının varlığından söz edilebilir. Ayrıca cephede bitkisel motifli heykelsi süsleme elemanları

göze çarpmaktadır. Dönemin apartmanları geleneksel konut tipinin göze çarpmayan işlev odaklı tasarımıyla bu anlamda farklılaşmaktadır.

3.2. Ceylan Apartmanı, 1933, Beyoğlu



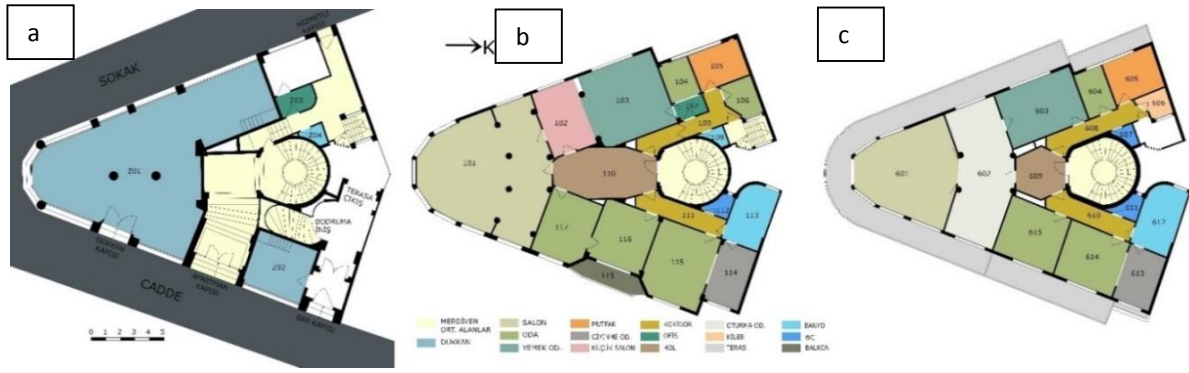
Şekil 9. Ceylan Apartmanı, uydu görüntüsü (Google Earth)



Şekil 10. Ceylan Apartmanı, cephe fotoğrafı (Aslanoğlu, 2010)

Ceylan Apartmanı, İstanbul İli, Beyoğlu İlçesi, Kocatepe Mahallesi, 521 ada, 1 parselde bulunmaktadır ve 13 kapı numaralı kapı numarasına sahiptir. Cumhuriyet Caddesi üzerinde bulunan yapı 1 bodrum, 1 zemin, 1 asma kat, 5 normal kat ve 1 çekme kattan oluşmaktadır.

Cumhuriyet sonrası mimarlığının kendine özgü karakteristik özellikleri bulunmaktadır. Yalınlık, işleve yönelik tasarım ve geometrik şekillerin salt olarak okunduğu yapılar, bu dönem mimarlığının ana hatlarını oluşturmaktadır. Dönemin önemli örneklerinden biri 1933 yılında Taksim, İstanbul'da Sedat Hakkı Eldem tarafından inşa edilen Ceylan Apartmanıdır. Köşeye konumlandırılmış binada bodrum, zemin katta dükkânlar, 6 daire ve teras katı bulunmaktadır. Yapının en ilgi çekici mekânı, üç yöne bakan salondur. Cephe, kare tekrarlanan biçimli geniş pencerelerden oluşmuştur. Bu düzen balkon girintisi ile bozulmuştur (Aslanoğlu, 2010).



Şekil 11. Ceylan Apartmanı, **a)** zemin, **b)** normal, **c)** teras kat planı (Docplayer, Görsel üzerinden çizim hazırlanmıştır)

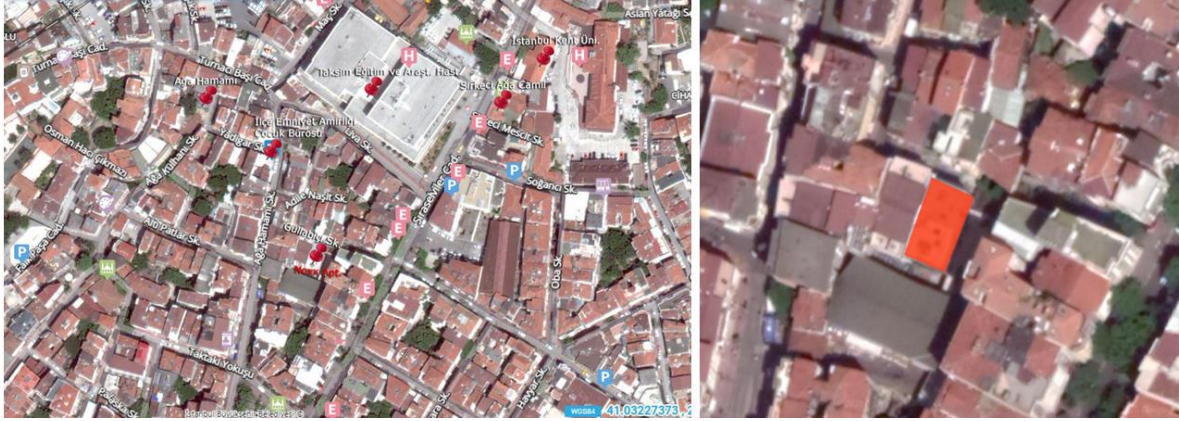
Mekân organizasyonu incelendiğinde; zemin kat planında cadde cephesinden iki dükkân girişi, bina girişi ve bodrum ve terasta bulunan gerekli görüldüğünde birlikte kullanılacak bara geçiş bulunmaktadır. Sokak cephesinde hizmetli merdivenine geçiş kapısı bulunmaktadır. Zemin katta asma kata sahip iki dükkân bulunmaktadır. Bina girişi oldukça geniş tutulmuş ve ferah bir hol tasarlanmıştır. Normal kat planlarında ise; ana merdivenden ilk olarak 110 numaralı sekizgen hol mekânına ulaşılmaktadır. Bu holden salona, küçük salona, hizmetli koridoruna, odaya ve koridora geçiş sağlanmaktadır. Banyo ve wc mahalleri merdiven çekirdeğinin etrafında konumlanmaktadır. Salon mahali, manzara ve güney cephesi konumuna sahip olması nedeniyle binanın sivri ucunda konumlandırılmıştır. Ana salonla bağlantılı küçük salon ve onunla bağlantılı yemek salonu mahalleri yapının batı kanadında konumlandırılmıştır. Yatak odaları da yine cadde cephesi ve doğu yönünde olması nedeniyle holün sol kanadında bulunmaktadır. Yatak odaları içinde, 111 numaralı koridorun sonundaki 115 numaralı odanın özelleşip ebeveyn yatak odası olarak biraz daha büyük tutulup, giyinme odasına sahip olduğu görülmektedir. Normal kat planındaki en önemli farklılıklardan biri de ayrı bir merdivenle direkt ulaşım sağlanan bir hizmetli bölümünün bulunmasıdır. Hizmetli koridoruna 110 numaralı holden de ulaşım sağlanmaktadır. Bu bölümde mutfak, hizmetli odası, wc ve yemek odasıyla bağlantılı ofis mahalleri bulunmaktadır.

Ceylan Apartmanı plan şeması incelendiğinde; hizmetçi bölümünün, ailenin iç yaşantısını, toplumsal ilişkisini sürdürdüğü bölümden belirgin biçimde ayrıldığı görülmektedir. Bu yüzden hizmetçi bölümünde bağımsız olarak kullanılan bir merdiven ve sirkülasyon elemanı tasarlanmıştır. İç yaşantı ile toplumsal ilişki alanını birbirinden ayrılmıştır. Toplumsal ilişkinin sürdürüleceği mekânların birleşerek bir ana toplumsal ilişki mekânını oluşturması sağlanmıştır. İç yaşantısının sürdürüldüğü mekânların da içten bağlantısı sağlanmış, yabancılardan gizlenen iç yaşantı orta holden soyutlanmıştır (Kızıl, 1978).

Cephe özellikleri incelendiğinde, bu dönemde yoğun bezeme programına sahip apartmanların yerini sade, net, düz çizgilere sahip yapıların aldığı söylenebilir. Bu yapıda da dönemin anlayışına uygun olarak, cephede yataylığı vurgulayan derzler kullanılmıştır. Cephedeki pencere boyutları mekâna göre farklılaşmakta ve dolayısı ile cephede bir simetri varlığı bulunmamaktadır. İşlevselliğin ön plana çıktığı bu apartmanda, geleneksel Türk Evi'nin cumbasına atıfta bulunur şekilde balkonda tasarlandığını söylenebilir. Arazi yapısına göre konumlanmakla birlikte gün ışığı ve manzara gibi faktörlerin dikkate alınarak salonun üç cepheye hâkim konumda çözüldüğü, yatak odalarının doğu cephesinde konumlandığı, mutfak mekânının kuzey cephede çözüldüğü görülmektedir.

Zemin katın dükkân olarak işlevlendirilmesi nedeniyle kolonların arasında kalan alanlar tümüyle boydan pencere ile kapatılmıştır. 1. Normal kat cephelerinde ise birbirine yakın büyüklükte pencereler yer almaktadır. Herhangi bir bezeme bulunmayan cephede yatay bir çizgi devam etmektedir. 2.,3.,4. ve 5. Normal kat cepheleri 1. Normal katın tekrarı olarak tasarlanmış ve çekme kat cephesinde de aynı üslup devam etmektedir.

3.3. NoXX Apartmanı, 2012, Beyoğlu



Şekil 12. Noxx Apartmanı, uydu görüntüsü (Google Earth)



Şekil 13. NoXX Apartmanı, cephe fotoğrafı (Gür, 2015)

Noxx Apartmanı, İstanbul ili, Beyoğlu İlçesi, Kuloğlu Mahallesi, Güllabiçi Sokakta bulunmaktadır ve kapı numarası 20'dir. Apartman 1 bodrum kat, zemin kat, 3 normal kat ve çatı piyesinden oluşmaktadır.

Gökmen'e (2011) göre günümüzde apartmanlarda, plan tiplerinin ve daire büyüklüklerinin çeşitlendiği görülmektedir. Aile yapısının değişimi, tek başına yaşayan kişilerin artması ve çocuklu tek ebeveynli vb. gibi toplumda yaşanan değişimler konut planlarına da yansımaktadır. Noxx apartmanı da bu değişimlere işaret eder şekilde 60-70m²'den oluşan;1'i bahçe dubleksi, 2'si çatı dubleksi olmak üzere, 7 stüdyo tipi daireden oluşmaktadır. Proje yapıldığı arsa alanı 128 m², toplam inşaat alanı ise 733 m²'dir. CM Mimarlık'ın tasarladığı apartman yapısı 2011 yılında projelendirilmiş ve 2012-2013 yıllarında inşa edilmiştir. Toplam inşaat alanı 733m² olan yapı, 14. Ulusal Mimarlık Ödüllerinin, yapı dalı kategorisinde ödüle layık görülmesinden dolayı bu yüzyılın apartman tipolojisini anlamak açısından önemli bir tasarım olarak ele alınabilir.

Cihangir semtinin dar ve çıkmaz sokaklarından birinde yer alan NoXX Apartmanı, bulunduğu konumda konvansiyonel yöntemlerle betonarme inşaat yapmanın güçlüğü ve inşaatın kısa sürede tamamlanma zorunluluğu gibi nedenlerle, bölgenin nadir kalan yüzyıl başı yapı karakterine de bir atıf niteliğinde çelik strüktürle inşa edilmiş. Yapının toprak altında kalan kısmı betonarmeden, diğer katları ise çelik

konstrüksiyon katmanlar halinde kurulmuş. Çelik strüktürle kompozit formatta tasarlanan konstrüksiyon, sıva, boya veya kaplama malzemesi kullanılmayarak hem içeriden hem de dışarıdan okunur kılınmış (Çatı ve Cephe,2015).

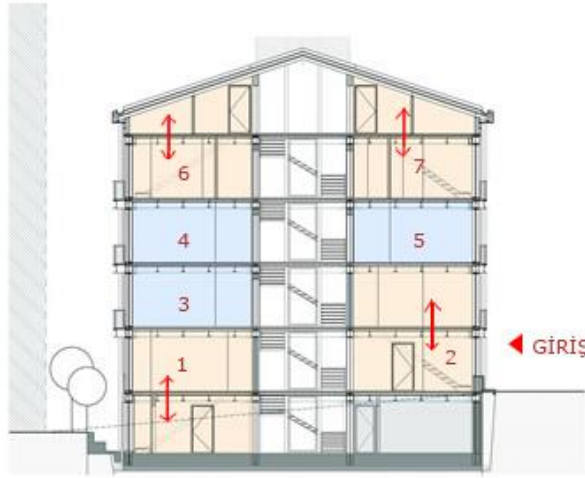
Gür (2015), bitişik nizam parselin dar ve uzun, yan cephelerin de sağır olması sebebiyle, en üst düzeyde doğal ışık alabilmek için her katta ön ve arka cephede olmak üzere iki bağımsız birim çözüldüğünü ve bu birimlerin yaşam alanları ve yatak odalarının çeperlere, ön ve arka cephelere dayanırken, servis alanlarının (mutfak, banyo) merkezde yer alan apartmanın ana dolaşım kovalarına bitişik olarak planlandığını belirtmiştir.



Plan özelliklerini inceleyecek olursak; bodrum katta, arka bahçeye cepheli bir dubleks bağımsız bölümün girişinin bulunduğu ve bu dairenin salon+açık mutfak ve banyosunun çözüldüğünü görmekteyiz. Sokak cephesine yaslanan cephede ise teknik hacim ve depo tasarlanmıştır. Ayrıca bodrum katta arka bahçeye çıkış verilmiştir. Zemin kat planında Güllabiçi sokaktan binaya giriş verilmiştir. Ön cephedeki dairede giriş, salon, açık mutfak ve banyo ile üst kata bağlanan bir dubleks merdiven çözümü yapılmıştır. Arka bahçeye bakan kısımda, bodrumla daire içi merdiven ile bağlanan ana merdivenden girişi olmayan 2 yatak odası ve banyo tasarlanmıştır. 1. Normal kat planında sokak cephesine bakan dairede alt katın devamı olan dubleks dairenin yatak odaları ve banyosu çözülmüştür. Arka bahçe cephesinde ise salon açık mutfak banyo ve 1 yatak odasına sahip bir daire çözümlenmiştir. 2. Normal kat planında bu çözümlenme ön ve arka cephede yapılarak 1. normal kattaki 1+1 dairenin tekrar edilip, 2 adet 1+1 daire tasarımı yapılmıştır. Son katlarda ise çatı piyesi ile bağlantılı 2 adet dubleks daire tasarlanmıştır.



Şekil 15. Noxx apartmanı, iç mekândan fotoğraf (Gür, 2015)



Şekil 16. Noxx apartmanı, kesit, bağımsız bölüm gösterimi (Gür, 2015 Üzerinden Çalışılmıştır.)

NoXX Apartmanı'nın sokak ve arka bahçeye bakan cephelerini incelediğimizde, cam ve çelik malzemesinin kullanımı göze çarpmaktadır. Zemin kat cephesinde yapıya ışığı alabilmek için boydan pencere kullanımı görülmektedir. 1. 2. Ve 3. Normal kat cephelerinde de aynı boydan pencere kullanılmakla birlikte cepheye adım balkonları ile hareket katılmıştır. Ön ve arka cephedeki cam-çelik kullanımından farklı olarak sağır olan güney batı cephesinde zemin kattan çatı piyesine kadar; çelik taşıyıcılar ve tuğlanın birlikte kullanılmıştır. Bu cephede çift cidarlı bir tuğla kullanılmakla birlikte bazı tuğlaların dışa taşmasıyla tuğla dokusuna 3 boyutlu bir hareket getirilmiştir.



Şekil 17. Noxx Apartmanı, iç mekân (Gür, 2015)



Şekil 18. Noxx Apartmanı, sağır yan cephe (Gür, 2015)

Cephede sokakla tamamıyla bütünleşen cam cephe, eski dönemlerde hassasiyet gösterilen mahremiyet olgusuyla tezat oluşturmaktadır. Fazlalıklardan kurtularak mekân kurgusunun ihtiyacı olan mekânları, en yalın haliyle karşılayan NoXX Apartmanı, modern mimarinin en çarpıcı örneklerinden biridir.

Cephesindeki brüt ve yalın mimari; bulunduğu tarihsel alandaki yapıları taklit etmekten ve farklılaşma çabasından da uzaklaşarak; insanın en temel ihtiyacı olan barınma ihtiyacına gönderme yapan bir anlayışa sahiptir.

4. Tartışma ve Sonuç

Apartmanların mahallerinin karşılaştırıldığı Çizelge 1’i incelediğimizde; mahal çeşidi olarak en fazla mahale sahip apartman Ceylan Apartmanı olarak karşımıza çıkmaktadır. Her apartmanda salon, yatak odası ve hol ortak mekân olarak görülmekle birlikte; küçük salon, yemek odası, giyinme odası, hizmetli odası ve koridor gibi özelleşmiş mekânlar sadece Ceylan Apartmanında bulunmaktadır. Mutfak, kiler ve banyodan ayrı bir wc mekânı Mısır ve Ceylan Apartmanlarının her ikisinde de bulunurken, mutfak nişi sadece Ceylan Apartmanında bulunmaktadır.

Çizelge 1. Üç apartmanın karşılaştırmalı mahal tablosu

Apartman / Mahal	Salon	Küçük Salon	Yatak Od.	Yemek Od.	Giyinme Od.	Mutfak	M.niş i	Hizmetli Od.	Kiler	H o l	Kori -dor	Ayrı Wc	Banyo/ Banyo+Wc
Mısır Apartmanı	+	-	+	-	-	+	-	-	+	+	-	+	+
Ceylan Apartmanı	+	+	+	+	+	+	-	+	+	+	+	+	+
Noxx Apartmanı	+	-	+	-	-	-	+	-	-	+	-	-	+

3 dönem yapısını mekân organizasyonu bağlamında karşılaştıracak olursak; ilk apartman örneklerinden Mısır Apartmanı’nın ve erken cumhuriyet dönemi mimarlığının konutlarından Ceylan Apartmanının zemin katları dükkân olarak tasarlanmıştır. Mısır Apartmanı da Ceylan Apartmanı gibi işlek bir cadde üzerinde olduğu için zemin kat dükkân olarak işlevlendirilmiştir. NoXX Apartmanı’nın ise zemin katı konut olarak tasarlanmıştır. Mısır Apartmanı’nın konut kullanımının olduğu normal katlarına baktığımızda ilk olarak göze çarpan daire girişinden itibaren geniş bir şekilde cepheye kadar devam eden ve sofayı andıran bir hol mekânının olmasıdır. Ceylan apartmanında ise hol ve koridor birlikte kullanılmıştır. Hol geniş tutulmuş, mekânları ve koridorları toplayıcı ve bağlayıcı rolü olmuştur. Koridorlar ise bir hizmetli koridoru ve daire koridoru olarak odaların hola bağlayan bir geçiş sağlamıştır. NoXX apartmanında ise hol mekânı olabildiğince küçük tutulmuş ve dubleks dairelerde

dairelerin girişleri salondan verilmiştir. 3 apartmanda da salon olarak farklılaşan mekânın varlığından söz etmek mümkündür. Mısır apartmanında yatak odası olarak özelleşen oda bulunmazken, Ceylan apartmanı ve NoXX apartmanında yatak odası olarak isimlendirilen mahaller bulunmaktadır. Mısır Apartmanı'nda mutfak mekânının ayrı olarak tasarlandığı ve bir depolama alanıyla bağlantılı olduğu görülmektedir. Ceylan Apartmanı'nda da yine ayrı bir mutfak mekânı tasarımı görülmektedir. Noxx Apartmanı'nda ise salonla bağlantılı açık mutfak çözümü yapılmıştır. Mısır Apartmanı ve Ceylan Apartmanı'nda banyo ve wc mahalleri ayrı ayrı çözümlenirken, NoXX Apartmanı'nda banyo ve wc tek hacimde tasarlanmıştır. Mutfak mekânının geleneksel evlerde ve erken cumhuriyet dönemi yapılarında kapalı yapılması, bu yüzyılın apartmanlarında açık mutfak tasarımlarıyla kırılmıştır.

Mutdoğan, (2014) Ceylan Apartmanı ile ilgili tasarım anlayışının uluslararası üsluba doğru geliştiğini ve plan şemalarında artık geleneksel Türk konutunun izlerine çok az rastlandığı noktasında bir yorum getirmiştir. Konuta eklenen banyo-tuvalet gibi yeni mekânlar plan şemalarını giderek farklılaştırmaktadır. Dönem apartmanlarının çoğunda bulunan sofaya benzer geniş antre, hizmetli odası ve yemek odası gibi farklılaşan mekanlar bu apartmanda da karşımıza çıkmaktadır.

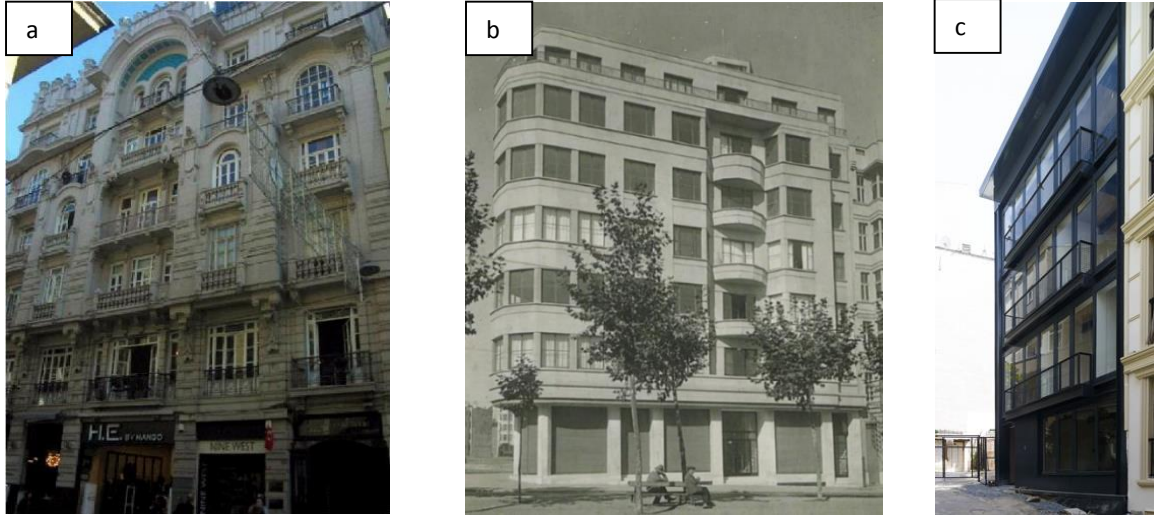


Şekil 19. a) Mısır Apartmanı, b) Ceylan Apartmanı, c) Noxx Apartmanı, normal kat planları

Yapıların cephelerini Çizelge 2 üzerinden incelediğimizde; Mısır apartmanı bezeme, cephe hareketliliği, renk kullanımı ve 3 boyutlu plaster kullanımlarıyla en hareketli cepheye sahiptir diyebiliriz. NoXX Apartmanı ile Mısır Apartmanında boydan pencere kullanımı ortak özellik olarak karşımıza çıkmaktadır. Cephede doku kullanımı ise sadece NoXX Apartmanında görülmekte ve bunu sağır cephedeki tuğlalar ile sağlamaktadır. Ceylan apartmanının sade ve yalınlığıyla ilgili ifade; tabloda karşılaştırılan özelliklerin hiçbirini karşılamamasıyla da güçlenmektedir.

Çizelge 2. Üç apartmanın karşılaştırmalı cephe özellikleri tablosu

Apartman/Cephe özelliği	Bezeme	Boydan pencere	Cephede hareketlilik	Renk kullanımı	Plaster	Doku
Mısır Apartmanı	+	+	+	+	+	-
Ceylan Apartmanı	-	-	-	-	-	-
Noxx Apartmanı	-	+	-	-	-	+



Şekil 20. a) Mısır Apartmanı, b) Ceylan Apartmanı, c) Noxx Apartmanı, cephe fotoğrafları

Arsa cephelerinin çok kıymetli olduğu Pera bölgesinde apartman cepheleri dar ve derin olacak şekilde yapılmıştır. Mısır Apartmanı da bu kıymetli Pera bölgesinde olduğu için dar cepheli bir arsa üzerinde konumlanmış ve zemin kat ticari faaliyetlerin yoğun olması nedeniyle dükkân olarak tasarlanmıştır. Mısır Apartmanı'nın cepesinde dönemin üslubunun yansıması olarak olabildiğine süslü ve heykelsi bezemeler göze çarpmaktadır. Ceylan apartmanında ise bunun aksine hiçbir bezeme programının olmadığı, yalın ve sadece yataylığı vurgulayan fugaların varlığından söz edilebilir. Noxx Apartmanı'nda ise yapı malzemelerinin cepheden okunduğu bir brütal ifadeden söz etmek mümkündür. Cam ve metal-tuğla birleşiminin bu cephenin ana karakteristiğini oluşturduğu görülmektedir. Mısır apartmanında cumba ve balkon gibi cepheye hareketlilik veren girinti çıkıntılar bulunmaktadır. Ceylan apartmanında ise cumbayı andıran bir balkon haricinde cephede hareket bulunmamaktadır. Noxx Apartmanı'nda neredeyse tüm cephe boyunca uzanan Fransız balkonlar bulunmaktadır. Bu balkonlar da strüktürde ve cephede kendini gösteren çelik kullanımına uyum sağlayacak şekilde metal malzemeden yapılmıştır.

Apartment tipi çok katlı konut yapısı Osmanlı Devleti'nde batılılaşma hareketi ile birlikte girmiştir. Avrupa gibi kentlerde genellikle işçi sınıfının barınma ihtiyacını karşılamak amacıyla sosyal konut statüsünde inşaa edilen yapılar, Osmanlı'da tam tersi güç ve batılı tarzı yaşama adapte olmanın sembolü olarak görülmüştür.

Apartment tipi yapılaşma, cephe süsleme programıyla zamanın Avrupa sanatının özelliklerini birebir sergilemekle birlikte mekân kurgusu olarak da aynı benzerliği sürdürmüştür. Yani bu coğrafyaya özgü bir apartment yapılaşmasından söz etmek oldukça zordur. Türk Evi'nde her mekânın oda olarak kurgulanmasının yanında yeni apartment tipi yapılarda mekânların özel fonksiyonuna göre kurgulandığı ve ona özel mobilyalarla donatıldığı görülmektedir. Türk Evi'ndeki haremlik-selamlık ayırımının bu yapıda olduğu gibi yeni apartment tipi yapılarda çözümlenmediği görülmektedir.

Dışa dönük süslü cephelerin ve zenginliği dışa vurma isteğinin adeta vücut bulmuş örneklerini özellikle Galata- Pera gibi azınlık statüsündeki vatandaşların yoğun olarak yaşadığı bölgelerde görmek mümkündür.

Erken dönem Cumhuriyet mimarlığı ise yalın ve düz çizgilere sahip ve beyaz renk kullanılan cephe yapısı ile öne çıkmaktadır. Primitif şekiller üzerinden tasarımın şekillendiği yapılarda yeni dönemin getirdiği mimari programlar da eklenmiştir. Cephelerde amaca yönelik açıklık ve pencere kurgusu ile simetri kaygısı güdülmemiştir.

Modern dönem mimarlığı ise cephede yine süsleme programının olmadığı, malzemenin kendisinin estetik değerinin öne çıktığı yapılar üzerine kurgulandığı söylenebilir. Malzeme ve konstrüksiyonun bazı yapılarda çıplak şekilde bırakıldığı örneklere rastlamak mümkündür. Değişen aile yapısı bu dönem apartment yapılarını etkileyen faktörlerdir. Küçülen aile yapısı ile birlikte stüdyo tipi daireler

modern zamanın getirdiği daire tipidir. Ayrıca ekonomik gücü nispetinde kullanıcılara sunulan değişik büyüklük ve oda sayılarında apartman çözümleri görülmektedir.

Teşekkür ve Bilgi Notu

Bu makale, Erciyes Üniversitesi, Fen Bilimleri Enstitüsü, Mimarlık Ana Bilim Dalı, Yüksek Lisans, 1950 Sonrası Çağdaş Mimarlık dersi kapsamındaki final ödevinden üretilmiştir. Makalede, ulusal ve uluslararası araştırma ve yayın etiğine uyulmuştur. Çalışmada etik kurul izni gerekmemiştir.

Yazar Katkısı ve Çıkar Çatışması Beyan Bilgisi

Makalede tüm yazarlar aynı oranda katkıda bulunmuştur. Herhangi bir çıkar çatışması bulunmamaktadır.

Kaynaklar

- Arkitektüel. (2017). Botter Apartmanı Erişim Adresi (18/02/2021): <https://www.arkitektuel.com/botter-apartmani/>
- Aslanoğlu, İ. (2010). Erken Cumhuriyet Dönemi Mimarlığı 1923-1938, İstanbul, Bilge Kültür Sanat, s-s. 343-383.
- Çatı ve Cephe. (2015). NoXX Apartmanı, Sayı 56, s-s. 44-46.
- Dalgıçer, M. (2011). Beyoğlu'nun Soylulaştırılmasında Münferit Hareketler: Galata Bölgesi, , İ.T.Ü. F.B.E. Y. Lisans Tezi, İstanbul.
- Docplayer, Ceylan Apartmanı-Taksim, Erişim Adresi(18/02/2021): <https://docplayer.biz.tr/3453965-Ceylan-apartmani-taksim.html> (Resim üzerinden çizim hazırlanmıştır).
- Eren, T. (2014). *İstanbul'daki çok katlı konut yapılarında mekansal değişim sürecinin analizi* (Doctoral dissertation, İstanbul Kültür Üniversitesi/Fen Bilimleri Enstitüsü/Mimarlık Anabilim Dalı/Mimari Tasarım Bilim Dalı).
- Flynn, F. G., Benson, D. F. ve Ardilas, A. (1999). Anatomy of theinsula-functional and clinical correlates. *Aphasiology*, 13(1), 55-78.
- Gatteschi, G. (1924). *Restauri della Roma imperiale con gli stati attuali ed il testo spiegativo in 4 lingue (etc.)*. Max Bretschneider.
- Google Earth, Erişim: Aralık, 2020.
- Gökmen, G. P. (2011). Türkiye'de Apartmanlaşma Süreci ve Konut Kültürü. *Güney Mimarlık*, 5, 12-17.
- Güncan, A. (1993). 19.Yüzyıl Avrupa Mimarlık Hareketlerinin ve Batılılaşmanın Osmanlı Konut Mimarisine Etkileri, İ.T.Ü. F.B.E. Y. Lisans Tezi, İstanbul.
- Güven Türker, E. (2010). 21. yy başında İstanbul büyük kent modelinde bir yatırım aracı olarak konut olgusu ve piyasa baskısının mekan organizasyonları üzerindeki belirleyici etkilerinin analizi.
- Gür, Berin F. (2015). Temas'ın Brütal İfadeleri: NoXX Apartmanı. *Mimarlık Dergisi*, 383. Sayı, S. 50-56.
- Halil Onur Mimarlık, Kişisel Bağlantı Yolu ile Ulaşılmıştır.
- İpek, İ. (2015). İstanbul-Beyoğlu Büyük Zarifi Apartmanı Restorasyon Projesi, İ.T.Ü. F.B.E. Yüksek Lisans Tezi, İstanbul.
- Kasap, H. Ö. (2014). Endüstri Yapılarının Dönüşümü Sonucunda Ortaya Çıkan Loft Yapıları ve Estetik, *Artium Dergisi*, sayı 2.
- Kızıl, F. (1978). Toplumsal Geleneklerin Konut İç Mekan Tasarlanmasına Etkisi ve Toplumsal Geleneklerimizi Daha İyi Karşılacak Konut İç Fiziksel Çevre Koşullarının Belirlenmesi, Doktora Tezi, İ.D.G.S.A. Mimarlık Fakültesi.
- Kuban, D. (2007). Osmanlı Mimarisi, YEM Yayınları, İstanbul.

- Mutdoğan, S. (2014). Türkiye’de Çok Katlı Konut Oluşum Sürecinin İstanbul Örneği Üzerinden İncelenmesi. *Hacettepe Üniversitesi Sosyolojik Araştırmalar E-Dergisi*, (7), 9-10.
- Öncel, A. D. (2010). Apartman: Galata’ya Yeni Bir Konut Tipi. İstanbul, Kitap Yayınevi, s-s.364-410.
- Püsküllüoğlu, A. (1995). Türkçe Sözlük, Yapı Kredi Yayınları, 1. Baskı, İstanbul.
- Ronael, M. ve Oruç, G. D. (2019). Residents’ experiences of a gentrified neighborhood in Istanbul: The case of Akaretler row houses, *ITU A/Z* , Sayı 16, s-s. 17-36, doi: 10.5505/itujfa.2019.46547, Erişim Adresi(18/02/2021): https://jag.journalagent.com/itujfa/pdfs/ITUJFA_16_3_17_36.pdf
- Sözen, M. ve Tanyeli, U. (1992). Sanat Kavram ve Terimleri Sözlüğü. Remzi Yayınevi, İstanbul.
- Tantekin, S. (1984). Apartman Tipi Konutların Plan Tipolojisine Etki Eden Faktörlerin Saptanması, İ.T.Ü. F.B.E. Y. Lisans Tezi, İstanbul.
- Tanyeli, U. (2004). İstanbul 1900-2000 Konutu ve Modernleşmeyi Metropolden Okumak, Akın Nalça Kitapları 2, İstanbul.
- Yavuz, Y. (1981). Mimar Kemalettin Bey (1870-1927), *O.D.T.Ü. Mimarlık Dergisi*, Cilt 7, Sayı 1, s-s. 53-76.