

AMİSOS'TAN BİR GRUP MEZAR BULUNTUSU: UNGUENTARIUM

A GROUP OF TOMB FINDS FROM AMISOS: UNGUENTARIUM

Makale Bilgisi | Article Info

Başvuru: 18 Mart 2021	Received: March 18, 2021
Hakem Değerlendirmesi: 30 Mart 2021	Peer Review: March 30, 2021
Kabul: 03 Ağustos 2021	Accepted: August 03, 2021

DOI : 10.22520/tubaked.2021.23.007

Burcu KAYA* - Akın TEMÜR**

ÖZET

Çalışma konusunu, 1991-2015 yılları arasında Amisos Antik kentinin nekropol alanı içerisinde ve nekropol alanı dışında yürütülen kurtarma kazıları sırasında farklı mezar tiplerinden in-situ halde bulunmuş toplamda 30 adet iç formu unguentarium oluşturmaktadır. Literatürde fusiform olarak da adlandırılan iç formu unguentariumlar temelde içeriğinde bulunan parfüm, krem, yağ ve çeşitli kozmetik maddeleri muhafaza etmek amacıyla kullanılmıştır. Bu kullanımı dışında, kutsal alanlara sunu ve mezarlara ölü hediyesi olarak bırakıldıkları da bilinmektedir. Samsun Müzesi envanterine kayıtlı olan unguentariumlar ise, daha çok mezarlarda tespit edildiği için ölü ritüelleri ile ilişkilendirilmiştir. Söz konusu unguentariumların çoğu, kontekst buluntular yardımıyla MÖ 2. yüzyıl sonu ile MÖ 1. yüzyılın ilk yarısına uzanan kısa bir zaman aralığına tarihlendirilmektedir.

Anahtar Kelimeler: Karadeniz, Samsun, Amisos, Samsun Müzesi, Unguentarium.

* Yüksek Lisans, Ondokuz Mayıs Üniversitesi, Lisansüstü Eğitim Enstitüsü, Arkeoloji ABD. Samsun.

e-posta: brcuu.kaya@gmail.com

ORCID: 0000-0003-3374-2492

** Doç. Dr., Ondokuz Mayıs Üniversitesi, Fen-Edebiyat Fakültesi, Arkeoloji Bölümü, Samsun.

e-posta: akintemur@yahoo.com

ORCID: 0000-0001-9777-5256



ABSTRACT

A total of 30 spindle-shaped unguentariums, which were found in situ from different types of tombs during rescue excavations in the necropolis area of the ancient city of Amisos and outside the necropolis area between 1991 and 2015, constitute the subject of the study. Spindle-shaped unguentarium, also called fusiform in the literature, have been used to preserve perfumes, creams, oils and various cosmetics. Apart from this use, it is also known that it is given to the dead as gifts to sacred areas and tombs. The unguentaryums in the inventory of the Samsun Museum have been associated with the rituals of the dead since they are mostly detected in tombs. Most of these unguentaryums are dated to a brief period between the late 2nd century BC and the first half of the 1st century BC, with the help of context finds.

Keywords: Black Sea, Samsun, Amisos, Samsun Museum, Unguentarium.

GİRİŞ

Karadeniz Bölgesi'nin Orta Karadeniz bölümünde yer alan Samsun, tarihsel süreç içerisinde birçok uygarlığa ev sahipliği yapmış önemli bir kenttir. Yazılı kaynaklarda adı Amisos (Strabon XII: 3.14) olarak geçen kent bugün Samsun'un kuzeybatısındaki Toroman Tepe ve yamaçlarında yayılım göstermektedir. Kentin asıl değeri ise, Miletoslu kolonistlerin bölgeye gelmesi ve burada bir emporion kurmasıyla başlayacaktır. Amisos'un bu kolonizasyon etkileşim sürecini aydınlatacak ilk buluntuları, Toroman Tepe'nin yaklaşık 10 km batısında bulunan Çakalca-Karadoğan Höyüğü'nde ortaya çıkarılmıştır (Şirin ve Kolağasıoğlu 2016: 37). Bu höyükte ortaya çıkarılan, MÖ 6. yüzyıla ait pişmiş toprak heykelcikler ve üzerinde Hellence yazılar bulunan seramik parçaları bölgedeki kolonizasyon hareketine işaret etmesi açısından oldukça önemlidir (Şirin ve Kolağasıoğlu 2016: 37-38). Klasik Dönem'in sonlarına doğru ekonomik anlamda canlanmaya başlayan kent, Hellenistik Dönem'e gelindiğinde büyük bir zenginliğe ulaşmıştır. Amisos ve çevresinde bu döneme tarihlenen zengin arkeolojik belgeler de bunun en güzel kanıtıdır.

Hellenistik Dönem'e tarihlenen zengin arkeolojik malzemeler, kuşkusuz kentin nekropol alanı ve çevresinden gelmektedir. Kentin Nekropol alanı, genel anlamda İlkadım İlçesine bağlı; Cedit, Liman, Kalkanca, Baruthane, Selahiye ve Karasamsun mahallerinden oluşan geniş bir alanı kapsamaktadır (Şirin ve Kolağasıoğlu 2018: 168). Ancak son yapılan araştırmalarda kentin nekropol alanının, lokal olarak ortaya çıkarılan mezarlar sonucunda Atakum, Canik, Tekkeköy ilçelerinde de yayılım gösterdiği tespit edilmiştir (Şirin 2017: 87). Bugüne kadar yapılan çalışmalarda ayakta bir yapı kalıntısı bulunamayan kentin tarihinin aydınlatılmasına katkı sağlayan en önemli unsur kuşkusuz burada farklı mezar tiplerinden ortaya çıkarılan defin buluntularıdır. Bu buluntularda çoğunluk oluşturan unguentariumlar ise konstekst buluntular yardımıyla bu makale kapsamında tanıtmaya çalışılacaktır.

FORMUN ORTAYA ÇIKIŞI VE KULLANIM ALANLARI

Unguentariumlar, *lacrimaria* (Anderson-Stojanović 1987: 106) ya da *balsamaria* olarak farklı isimlerle anılmış olsa da, Antik Çağ'da hangi isim veya isimlerle anıldığı tam olarak bilinmemektedir (Anderson-Stojanović 1987: 106). Unguentarium isminin, 20. yüzyılın başında Kartaca'da araştırma yapan Fransız araştırmacılar tarafından verilmiş olduğu bilinmektedir (Gaucker 1915: 545) Lakin bu kadar isim terminolojisine rağmen hala dilimizde ki tanımı netliğe kavuşmamış olan unguentariumlar, genel olarak koku kabı isimlendirmesiyle anılmaktadır (Lafli 2003: 155). Ancak

unguentarium, arkeolojide çok daha yaygın ve genel bir isimlendirme olduğu için bu terimi kullanmak daha doğru olacaktır.

Unguentariumların ilk nerede ve ne zaman ortaya çıktıkları bilinmemekle birlikte Anderson-Stojanović bu malzemenin çıkış yeri olarak İspanya'da MÖ 5. yüzyıl yerleşimi olan Ampurias'ı önermektedir (Anderson-Stojanović 1987: 108). Ancak burada ortaya çıkarılan örneklerde kulp olması, İspanya dışında bu örneklerle karşılaşılması ve MÖ 4. yüzyıla kadar Doğu Akdeniz'de bu formun görülmemesi bu öneriyi desteklememektedir (Anderson-Stojanović 1987: 108). Bunun dışında formun çıkış yeri olarak Thompson, Mısır'da İskenderiye'yi gösterirken (Thompson 1934: 473), Myres bu formun Suriye kaynaklı olduğunu ileri sürmektedir (Thompson 1934: 473). Fakat tüm bu önerileri destekleyecek herhangi bir kanıt yoktur. Rotroff erken unguentariumların Kıbrıs Bichrome V amphoralarının minyatür türü olduğunu savunurken (Rotroff 1984:258), Talcott'da benzer bir biçimde bu formun Kıbrıs amphoralarının kulpsuz bir türü olduğunu savunur (Sparkes ve Talcott 1970: 191-192). Hellström ise, Akdeniz kültürlerindeki erken unguentariumların form açısından çok çeşitlilik göstermesinden dolayı hepsinin ortak bir kökenden geldiğini savunmanın oldukça zor olduğuna değinir (Hellström 1965: 26). Bunun dışında Antik çağda yaygın olarak kullanım gören bu kapların Lekythos, Alabastron ve Amphoriskos'dan türettiği belirtilmektedir (Hellström 1965: 25). Bu kaplar şekilsel olarak unguentariumlar ile karşılaştırıldığında dudak, gövde ve kaidelerin Lekythos ile, erken dönem unguentariumların küresel gövdeleri ile de Amphoriskos'ların benzerliği dikkat çekmektedir. Her ne kadar bu benzerlikler bu savı doğrulamaya yetmese de MÖ 4. yüzyılın sonuna kadar mezar armağanı olarak kullanılan lekythosların ortadan kaybolduğu sırada unguentariumların mezar armağanı olarak karşımıza çıkması ve bunun aynı döneme denk gelmesi bu düşüncüyü kuvvetlendirmektedir (Kurtz ve Boardman 1971: 103).

Unguentariumların Antik Çağ'da hangi amaçla kullanıldığına dair de farklı görüşler ortaya konmaktadır. Bu kapların parfüm veya kokulu yağlar üreten atölyeler tarafından meydana getirildiğini ve tüm Akdeniz çevresinde ticaretinin yapılmış olduğuna dair öneriler söz konusudur (Khairy 1980: 88). Ancak bu kaplarda kullanılan malzemenin geçirgenliğinden dolayı parfüm gibi pahalı bir maddeyi, uzun süreli yolculuklarda muhafaza etmek oldukça zordur (Hellström 1965: 24). Ayrıca ticarete kullanıldığı düşünülen bu kaplar için tek sorun geçirgenlik derecesi değil aynı zamanda taşınma sırasında bu kapların boyunlarının kırılma ihtimalidir. Bu ihtimalin üzerine Hellström, sadece parfüm değil aynı zamanda sirke, garum, çeşitli baharatlar, bal, ilaç, silphion gibi malzemelerin de daha büyük kaplarda

taşınarak sonradan küçük kaplara aktarılmış olmasının daha mantıklı olduğunu savunmuştur (Hellström 1965: 24).

Unguentariumlar Hellenistik Dönem’de yoğun olarak mezarlarda bulunmasından dolayı daha çok ölü kültürle ilişkilendirilmiştir. Sadece mezar buluntusu olarak değil, aynı zamanda mezar stelleri üzerinde de çoğunlukla kadınların kullandığı malzemeler olarak karşımıza çıkmaktadır (Civelek 2012: 79). Ağırlıklı olarak kadınlarla özdeşleştirilmesine rağmen erkek mezarlarında ve stelleri üzerinde de karşımıza çıkması, cinsiyet ayrımının belirlenmesinde bu malzemenin kullanılmayacağını açık bir göstergesidir. Ayrıca Hellenistik ve Roma dönemlerinde Filistin’den İspanya’ya kadar geniş bir coğrafya da kullanım gören bu kaplar sadece mezarlarda değil, günlük kullanım alanları ile dini sunuların yapıldığı tapınma alanlarında da karşımıza çıkmaktadır (Hellström 1965: 23).

Unguentariumların yapımında birçok malzeme kullanılmasına karşın, yoğun olarak pişmiş topraktan üretildiği görülmektedir. Maliyet açısından çok daha uygun olan pişmiş toprak unguentariumların kalitesi, temiz kilden yapılmış astarlı örneklerden son derece özensiz yapılmış örneklere kadar çeşitlilik göstermektedir (Dündar 2008: 6). Kalitesiz kilden yapılmış unguentariumların nekropol alanlarında karşımıza çıkması bu malzemenin kalitesinin kullanım amacına göre değiştiğini gösterir (Anderson-Stojanović 1987: 117). Pişmiş toprak örneklerin dışında, özellikle cam, Erken Roma Dönemi’nde yaygın olmak üzere, gümüş, altın, akik, kurşun (Hellström 1965: 24) ve alabaster (Aydın 2000: 52) de bu kapların yapımında kullanılmıştır.

Mevcut veriler ışığında, unguentariumların ilk ne zaman ve nerede ortaya çıktığı bilinmemekle beraber birçok alanda kullanım gördüğü açıktır. Hemen hemen tüm yerleşim yerlerinde karşılaşılan bu malzemenin yayılım alanının çok geniş coğrafyalarda olduğunu göstermektedir. Bu kapların böylesine geniş bir alana yayılması üretim merkezlerinin de sayıca fazla olması gerektiğini düşündürmektedir. Antik Çağ’da uzun süre popülerliğini koruyan unguentariumlar farklı zaman dilimlerinde farklı formlarla üretilmişlerdir (Tekocak ve Yıldız 2015: 415) En erken üretimi olan ise, iğ form (fusiform) olarak isimlendirilen unguentariumlar oluşturmaktadır.

İĞ FORMLU (FUSIFORM) UNGUENTARIUMLAR

MÖ 4. yüzyıl ortalarından MÖ 1. yüzyıl sonlarına kadar Akdeniz coğrafyasında sıkça karşılaştığımız bu tipin ilk örneklerinin MÖ 4. yüzyıla kadar geri gittiğini ve Klasik Dönem’in bilindik formlarından olan bodur lekytosların devamı oldukları düşünülmektedir (Rotroff 2006: 15). Erken dönem örneklerinin form özelliklerine bakıldığında; dışa çekik olan ağız, kısa ve ayak kısmına göre daha ince

olan boyun, geniş omuz, şişkin karın ve henüz oluşmaya başlayan kalın ayak kısmı dikkat çekmektedir (Civelek 2006: 49) Zamanla formun boyun kısmının uzadığı, MÖ 3. yüzyıl sonlarına doğru ise tam bir iğ formuna dönüştüğü görülmektedir. Erken dönem örneklerinde gördüğümüz ayak kısmı, Geç Hellenistik Dönem ile birlikte uzamaya başlamış ve boyun ile uzunlukları eşitlenmiştir. Boyun ve ayak uzunlukları, malzemenin iç kapasitesi, dönemsel farklılıkları ortaya koymada önemli rol oynamaktadır. Ayrıca uzun bir kullanım evresine sahip olan bu tipin erken, olgun, Geç Hellenistik Dönemlerde gövde profillerinin değişikliğe uğradığı görülmektedir (Rotroff 2006: 153-154). Ele geçen malzemelerden bu tipin herhangi bir boy standardının olmadığı, 4-5 cm’den 42 cm’ye kadar farklı boylar gösterdiği görülmektedir. Çoğunluğu kulpsuz olarak karşımıza çıkan bu tipin nadirde olsa kulplu örnekleri de bulunmaktadır (Camilli 1999: 18; Dündar 2008: 72).

Antik Çağ’da yaygın olarak kullanılan iğ formulu unguentariumlar zamanla formun değişikliğe uğramasından dolayı ayakta durma özelliklerini kaybetmişlerdir. Bu da bize bu malzemenin yatay olarak kullanıldığını düşündürmektedir. Eğer yatay olarak kullanılıyorsa içerisindeki malzemenin dökülmemesi veya buharlaşarak uçmaması için tıpa benzeri bir kapaticısının olması gerekir. Bu zamana kadar yapılan araştırmalarda iğ formulu örneklere ait çok az sayıda tıpa bulunmuştur. Parion Nekropolü’nde yapılan çalışmalarda, kadın bireye ait olan bir mezarda in-situ halde pişmiş topraktan yapılmış iğ biçimli unguentarium ile tıpa ele geçmiştir (Aydın-Tavukçu 2006: 92). Söz konusu eserlere ait tıpların az bulunmasından hareketle Anderson-Stojanović bu unguentariumlarda tıpa işlevi gören malzemenin balmumu veya mantar gibi çabuk bozulan organik maddelerden yapılmış olabileceğini öne sürmektedir (Anderson-Stojanović 1987: 114).

İğ formulu unguentariumlar hakkında bir diğer görüş ise içeriğinde bulunan maddeye nasıl ulaşılması gerektiğine dairdir. Şekilsel açıdan bakıldığında kapalı formları ve dar boyunları bulunan bu kapların içeriğinde kremi veya yarı akışkan bir madde bulunması durumunda, kaşık yardımıyla ulaşılabilirliğini ya da boyunlarının kırılarak içeriğindeki maddenin açığa çıkarılması gibi öneriler söz konusudur (Anderson-Stojanović 1987: 115) Günümüze kadar yapılan çalışmalarda iğ formulu unguentariumların hemen hemen tüm yerleşim yerlerinde Erken Hellenistik Dönem’den itibaren yaygın bir şekilde kullanıldıklarını biliyoruz. Anadolu’da Andriake (Özdilek 2016: 220), Antiocheia (Arslan 2004: 224), Karamattepe Nekropolü (Bilgin-Lenger 2019: 194), Kelenderis (Zoroğlu 1986: 464-465), Kibyra (Şimşek 2013: 98,112-113), Labraunda (Hellström 1965: 23-28), Laodikeia Nekropolü (Şimşek 2011: 65), Metropolis (Gürler 1994: 63-72), Mylasa (Akarca 1952: 383-384), Nagidos (Körsulu 2011: 84-

85), Olba (Akçay 2013: 20-22), Parion (Tavukçu 2006: 369), Patara (Dündar 2008: 96-118), Prusa ad Olympum (Bursa) (Hakan ve Şahin 2018: 245), Priene (Wiegand ve Schrader 1908: 426), Sardis (Rotroff-Oliver 2003: 44/259), Smintheion (Gürdal 1999: 25), Sinope (Süzer 2019: 37-72) Strotanikeia (Civelek 2006: 56, 58), Smyrna (Argun 2019: 2-3), Tralleis (Saraçoğlu 2011: 13-28), Yüceören Nekropolü (Şenyurt 2006: 102-123) kazılarında benzerlerine rastlanmıştır. Anadolu dışında ise, Atina Agorası (Thompson 1934: 326,335-368), Korinth (Edwards 1975: 98-99), Salona (Jovanović 2014: 106-109), Veroia (Drouguou 2014: 150), Viterbo (Camilli 1999: 65-105)'da bu gruba giren unguentariumlara rastlanılmıştır.

ESERLERİN TİPOLOJİK OLARAK İRDELENMESİ

Samsun Müzesi envanterine kayıtlı 30 adet pişmiş toprak unguentariumun yukarıda ifade edilen genel özelliklere sahip olduğu görülmüştür¹. İncelenen bu eserlerden ilki Kat. No. 1 (Foto. 1, Şek. 1), Amisos (Baruthane Deresi Mevkii) kurtarma kazısında açılan sondaj III'te, -160 cm derinlikte dolgu toprak içinde tespit edilmiştir (Akkaya 1993: 208-209). Herhangi bir mezara dahil olmayan bu eserin, boyun kısmı kırık olup, belirgin omuzdan kaideye doğru daralan şişkin gövdeli, dışa açılan kademeli kaidesi bulunmaktadır. Omuz üzerinde oyularak yapılmış iki adet yiv şerit yer almaktadır. Kırmızı astarlı, fırınlamadan dolayı yer yer renk değişimleri görülen bu eser üzerinde, çark izleri ve çömlekçinin parmak izleri dikkat çekmektedir. Eserin yakın benzerlerine, Atina Agorası (Thompson 1934: 368) ve Kurul Kalesi'nde (Şenyurt ve Yorulmaz 2020: 626) rastlanmakta olup MÖ 2. yüzyıl sonu, MÖ 1. yüzyılın başlarına tarihlenmektedir. Benzer stildeki örnekleri ve form gelişimi dikkate alındığında eser, MÖ 2. yüzyıl sonu, MÖ 1. yüzyıl başlarına tarihlendirilmiştir.

Kat. No. 2-5 (Foto. 2-5, Şek. 2-5), numaralı eserler, Samsun İli, İlkadım İlçesi, Kıran Mahallesi, Demirciyeri Mevkii'nde gerçekleştirilen alt yapı çalışmaları sırasında ortaya çıkan, çok lahitli yeraltı kaya mezarı kurtarma kazısında tespit edilmiştir (Şirin 2017: 90-91). Kat. No. 2 hariç diğer eserlerde görülen aşağı çekik dudak, ağıza doğru genişleyen uzun silindirik boyun, karın yapısı ve kısa ayak benzerlik göstermektedir. Kat. No. 2, dar dudağı, köşeli profil veren omuzu ve yuvarlatılmış kaidesiyle diğer örneklerden farklıdır. Bezeme yönünden birlik teşkil etmeyen eserlerden sadece, Kat. No. 5 boyun ve gövde üzerinde kırmızı renkte dairesel bant süslemeleriyle diğer örneklerden ayrılmaktadır. Geç Hellenistik Dönem özelliği olan boyun ve kaide uzunluklarının eşitlenmesi

bu örneği MÖ 2. yüzyılın sonlarına tarihlendirmemize yardımcı olmaktadır. Eserlerin benzer örneklerine, Stobi (Anderson-Stojanović 1992: 83), Stratonikeia (Civelek 2006: 58), Sinope (Süzer 2019: 56-72)'de rastlanmakta olup, MÖ 2. yüzyılın sonlarına tarihlendirilmiştir. Ele alınan bu örneklerin tarihlendirilmesinde paralelleri haricinde, buluntu konteksti de destekleyicidir. Söz konusu örneklerin bulunduğu mezarda tespit edilen; 1 adet amphora, 1 adet lagynos ve 2 adet testi form açısından değerlendirildiğinde MÖ 2. yüzyıl sonu-MÖ 1. yüzyıl başlarına verilerek (Şirin 2017: 91) unguentariumlara önerilen tarihi desteklemektedir.

Kat. No. 6 (Foto. 6, Şek. 6), Samsun Merkezde, Kadifekale Mahallesi, Tınaztepe Sokak'ta açığa çıkarılan mezar odası kurtarma kazısında tespit edilmiştir (Endoğlu ve Ünan 2012: 57). Eser, açık kahve kahverengi (7.5 YR 6/6) hamurlu olup, uzun silindirik boyunlu, dışa çekik ağızlı, kademelendirilmiş küçük yayvan kaidelidir. Üzerinde kaideden gövdeye kadar çark izleri görülen eserde, boyundan omuza doğru keskin bir geçişin olduğu görülmektedir. Benzer örnekleri Laodikeia Nekropolü'nde MÖ 2. yüzyılın ikinci yarısına verilirken (Şimşek 2011: 65), Patara'da MÖ 2. yüzyılın ikinci yarısı, MÖ 1. yüzyılın başlarına verilmiştir (Dündar 2008: 114). Ele alınan bu eserin tarihlendirilmesinde benzer örneklerin yanında buluntu kontekst verileri de destekler. Söz konusu örneğin bulunduğu mezarda tespit edilen; 1 adet amphora, 1 adet lagynos, 1 adet altın diadem form ve işleniş özellikleri dikkate alındığında MÖ 2. yüzyıl sonu-MÖ 1. yüzyıl başlarına tarihlendirilerek (Şirin 2018: 170-171) unguentariuma önerilen tarihi desteklemektedir.

Kat. No. 7 (Foto. 7, Şek. 7), Samsun Merkezde, (30 Ağustos Caddesi) bulunan mezarda tespit edilmiştir (Ünan 2010a: 64). Eser, devetüyü renginden koyu griye dek değişen renkte astarlıdır (5Y 5/1). Dışa çekik ağız kenarlı, uzun silindirik boyunlu yayvan kaidelidir. Omuz üzerinde iki, boyun üzerinde üç adet kırmızı renkte (2.5 YR 6/6) bant bezemesi bulunmaktadır. Form olarak benzer örneği Milet Müzesi'nde MÖ 2. yüzyılın ortalarına tarihlendirilirken (Yaşar 2010: 22), Viterbo'da MÖ 2. yüzyıl sonlarına tarihlendirilmiştir (Camilli 1999: 85). Ele alınan bu eserin tarihlendirilmesinde analogik örneklerin yanında, buluntu kontekst verileri de destekler. Söz konusu örneğin bulunduğu mezarda tespit edilen; 1 adet amphora, 1 adet lagynos form açısından değerlendirildiğinde Hellenistik Çağ'a verilerek (Ünan 2010a: 64) unguentariuma önerilen tarihi desteklemektedir.

Kat. No. 8-13 (Foto. 8-13, Şek. 8-13), Samsun Merkezde, (Yeşildere Mahallesi, Akça Sokak) açığa çıkarılan mezar odası kurtarma kazısında tespit edilmiştir (Ünan 2010a: 84-85). Eserlerden Kat. No. 8-12 mezar odası I, Kat. No. 13 ise mezar odası II de bulunmuştur. Hamur renkleri birbirinden

¹ Çalışmaya konu olan unguentariumlar Samsun Müze Müdürlüğü'nün 02/03/2020 tarih ve E.193986 sayılı izni gerçekleştirilmiştir. Gerekli çalışma iznini veren başta Müze Müdürlüğü'ne ve tüm müze çalışanlarına en içten teşekkürlerimi sunarım.

farklı olan eserler, aşağı çekik dudak, ağıza doğru genişleyen boyun ve boyuna göre daha kısa olan ayak, benzerlik göstermektedir. Kat. No. 11 ve Kat. No. 13, omuz üzerinde bulunan kazıma yiv bezemeleri ve kaideleri ile diğer örneklerden ayrılır. Bu eserlerin benzer örneklerine Kurul Kalesi'nde rastlanmakta olup MÖ 2. yüzyıl sonu, MÖ 1. yüzyılın ilk yarısına tarihlenmektedir (Şenyurt ve Yorulmaz 2020: 628). Kat. No. 12 ise, yuvarlatılmış ağız kenarıyla diğer örneklerden farklılık gösterir. Kaide kısmı kırık olan bu eser de yine iğ formulu olup, normal boyuttaki unguentariumların minyatürize edilmiş formları şeklindedir. Eserin benzer örneğine Kurul Kalesi'nde rastlanmakta olup MÖ 2. yüzyıl sonu, MÖ 1. yüzyılın ilk yarısına tarihlendirilmiştir (Şenyurt ve Yorulmaz 2020: 627). Geç Hellenistik Dönem'in tipik form özelliklerini yansıtan bu eserlerin tarihlendirilmesini, benzer örneklerin yanında buluntu konteksti verileri de destekler. Söz konusu örneklerin bulunduğu mezar odası I'de; 6 adet testi, 1 adet oinochoe, 1 adet krater, korozyona uğramış 3 adet bronz ve 1 adet gümüş sikke ile mezar odası II'de; 2 adet lagynos, 2 adet lekythos, 5 adet testi, 1 adet amphora, 1 adet bronz ayna, korozyona uğramış 2 adet bronz sikke tespit edilmiştir (Ünan 2010a: 84-85). İn-situ durumda tespit edilen bu buluntular form ve işleniş açısından değerlendirildiğinde Geç Hellenistik Çağ'a tarihlendirilerek unguentariumlara önerilen tarihi desteklemektedir.

Kat. No. 14 (Foto. 14- Şek. 14), Samsun'un Canik İlçesi'nde (Derele Köyü, Semişli Mahallesi) bulunan çok lahitli yer altı kaya mezarı kurtarma kazısında tespit edilmiştir (Şirin 2017: 95). Eser, kırmızımsı kahverengi hamurlu (5 YR 7/4), dışa çekik ağız kenarlı, omuzdan ağıza doğru genişleyen boyunlu, şişkin karınlı ve kısa yayvan kaidelidir. Omuz üzerinde bulunan kazıma yiv bezemeleriyle Kat. No. 13 ile benzerlik göstermektedir. Eserin form açısından benzer örneğine Atina Agorasında rastlanmakta olup, MÖ 2. yüzyılın sonlarına tarihlendirilmektedir (Rotroff 2006: 150). Ele alınan bu eserin tarihlendirilmesinde benzer örneği dışında buluntu konteksti de destekler. Söz konusu örneğin bulunduğu mezarda tespit edilen; 1 adet testi, 1 adet kâse, 10 adet boncuk taneleri ve korozyona uğramış 1 adet sikke stil kritiği açısından değerlendirildiğinde MÖ 2. yüzyıla verilerek (Şirin 2017: 96-97) unguentariuma önerilen tarihi desteklemektedir.

Kat. No. 15-16, Samsun'un İlkadım İlçesinde (Kadıköy Mahallesi, Kılıçarslan Sokak) bulunan tek lahitli yer altı kaya mezarı kurtarma kazısında tespit edilmiştir (Şirin 2017: 92). Eserler; aşağı çekik dudaklı, uzun silindirik boyunlu, şişkin karınlı ve uzun yayvan kaidelidir. Kaide kısmı kademelendirilmiş ve hafif iç bükey olarak yapılmıştır. Geç Hellenistik Dönem özelliği olan boyun ve kaide uzunluğunun eşitlenmesi bu örneklerde net bir şekilde görülmektedir. Eserlerin form açısından benzer örnekleri Antalya Doğu Nekropolü'nde MÖ 2. yüzyılın sonu, MÖ 1. yüzyılın ilk yarısına tarihlendirilirken (Büyükyörük ve Tibet 1999-2000:

157), Tralleis'te MÖ 2. yüzyılın sonlarına tarihlendirilmiştir (Saraçoğlu ve Çekilmez 2011: 247). Ele alınan bu eserlerin tarihlendirilmesinde benzer örneklerin yanında buluntu kontekst verileri de destekler. Söz konusu bu eserlerin bulunduğu mezarda tespit edilen; 1 adet altın diadem, 5 adet urne kabı, 1 adet testi, 2 adet kâse, 2 adet pt. mask, 1 adet bronz iğne form ve işleniş açısından değerlendirildiğinde MÖ 2. yüzyıl sonlarına verilerek (Şirin 2017: 93-95) unguentariumlara önerilen tarihi desteklemektedir.

Kat. No. 17-19 (Foto. 17-19, Şek. 17-19), Amisos Nekropolü dışında Tekkeköy'de bulunan kaya mezarında tespit edilmiştir (Temür 2018: 59-78). Birlikte değerlendirilen bu eserler dışa çekik ağız kenarlı, omuzdan ağıza doğru genişleyen boyun yapısı ve boyuna göre daha kısa kaidelerinin bulunmasıyla benzerlik göstermektedirler. Kat. No. 17 boyun, omuz ve gövde de ki ikişer sıra halinde kırmızı bant kuşağı bezemesi ile diğerlerinden ayrılır. Kat. No. 19 boyut, form ve omuzda bulunan kazıma yiv bezemeleriyle Kat. No. 13 ve Kat. No. 14 numaralı eserlerle aynı tipolojik özellikler sergilerler. Kat. No. 17-18'nin form olarak benzer örnekleri Tralleis'te MÖ 2. yüzyıl sonları tarihlendirilirken (Saraçoğlu ve Çekilmez 2011: 247), Patara'da MÖ 2. yüzyılın ikinci yarısı, MÖ 1. yüzyıl başlarına tarihlendirilmiştir (Dündar 2008: 115). Ele alınan bu eserlerin tarihlendirilmesinde, benzer örneklerin haricinde buluntu konteksti de destekler. Söz konusu eserlerin bulunduğu mezarda tespit edilen altın diadem, 3 adet sikke² ve diğer buluntular MÖ 2. yüzyılın sonu, MÖ 1. yüzyılın başlarına verilerek (Şirin 2018: 84) unguentariumlara önerilen tarihi desteklemektedir.

Kat. No. 20-27 (Foto. 27, Şek. 27), Samsun'un İlkadım İlçesinde (Kalkanca Mahallesi, Dikilitaş Sokak) bulunan, mezar odası I'de gerçekleştirilen kurtarma kazısında tespit edilmiştir (Ünan 2010a: 67). Ele alınan bu örneklerde görülen dışa çekik ağız, omuzdan ağıza doğru genişleyen boyun yapısı, şişkin karın ve kısa yayvan kaide ortak özellikler sergilemektedir. Kat. No. 20, Kat. No. 23, Kat. No. 24, Kat. No. 26, Kat. No. 27 diğer örneklerle nazaran daha küçük formdadır. Eserler, boyun ve gövde üzerinde kırmızı bant kuşağının olması ve kaide altında delik bulunmasıyla benzerlik gösterirler. Ayrıca Kat. No. 26, Kat. No. 27 üzerinde boya bezemesi bulunmasından ziyade altın yıldızla kaplı olması bu iki eseri diğer örneklerden ayırmaktadır. Fakat bu iki eserin üzerinde boya bezeme olması ve daha sonra altın yıldızlarla kaplanması elde olan malzemeyi kullanarak belki de ölen kişinin önemini vurgulamak amacıyla altın yıldızlarla kaplandığı düşüncesini akla getirmektedir. Ayrıca yukarıda ele alınan tabanı delik örnekler, içerisine herhangi bir madde koyulmasından ziyade ritüel amaçlı mezarlara bırakılmış olabileceği düşüncesini destekler niteliktedir. Kat. No. 25 üzeri keten ip ile kaplı olmasından dolayı altın yıldızlı

² Mezarda ele geçen sikkelerden biri Kharon geleneği doğrultusunda kullanım gören ve Sinope lejantlı betimiyle MÖ 88-65 yıllarına verilmiştir. Ayrıntılı bilgi için bkz. Şirin 2018: 84.

örnekler gibi bezeme yönünden üniktir. Bu örneklerin bulunduğu mezarda ele geçen 1 adet defne yapraklı altın taç, 2 adet altın diadem, 1 adet altın pul, 2 adet bronz bilezik, 1 çift altın küpe ile diğer buluntulara bakıldığında, buraya kadın bir bireyin gömüldüğünü ileri sürmek olasıdır (Ünan 2010a: 67-69). Mezar odasından çıkarılan çok sayıda ki kontekst eserlere bakıldığında, Mithridates VI (MÖ 123-62) dönemine tarihlenen oval altın plakalar söz konusu eserleri bu döneme tarihlenmemize yardımcı olur (Ünan 2010a: 70).

Kat. No. 28-29 (Foto. 28, Şek. 28), Samsun'un İlkadım İlçesinde (Kalkanca Mahallesi, Dikilitaş Sokak) bulunan, mezar odası II'de gerçekleştirilen kurtarma kazısında tespit edilmiştir (Endoğru ve Ünan 2012: 208-209). Eserlerden Kat. No. 28, dışa çekik yuvarlatılmış ağız kenarlı, omuzdan ağıza doğru genişleyen uzun silindirik boyunlu, oval gövdeli ve küçük yayvan kaidelidir. Boyun ve omuz üzerinde fazlaca aşınmış boya bant izleri az da olsa görülebilmektedir. Kat. No. 29 ise, her ne kadar Kat. No. 28 ile aynı mezarda bulunmuş olsa da, form açısından farklılık göstermektedir. Kat. No. 29'un dışa dönük dudaklı, şişkin karınlı, boyuna göre daha kısa yayvan kaidesi ve üzerinde bulunan koyu kahverengi (2.5 YR 3/4) bant bezemesiyle Kat. No. 28 örneğinin minyatürize edilmiş formu olduğu söylenebilir. Karşılaştırmaya gidildiğinde Kat. No. 28'in form olarak benzer örnekleri Patara'da MÖ 2. yüzyılın ikinci yarısı-MÖ 1. yüzyılın başlarına verilirken (Dündar 2008: 115), Tralleis'te MÖ 2. yüzyıl ve sonrasına verilmiştir (Saraçoğlu ve Çekilmez 2011: 247). Ele alınan bu eserlerin tarihlendirilmesinde paralelleri haricinde, buluntu konteksti de destekler. Söz konusu örneklerin bulunduğu mezarda tespit edilen 1 adet gümüş ayna, 1 adet altın diadem, 5 adet oval altın boncuk, 2 akik boncuk, 1 çift kaşlı altın yüzük, 1 çift altın küpe ile diğer buluntulara bakıldığında, buraya kadın bir bireyin gömüldüğünü ileri sürmek olasıdır. Mezar odasından çıkarılan çok sayıda ki kontekst eserlere bakıldığında, Mithridates VI (MÖ 123-62) dönemine tarihlenen oval altın plakalar söz konusu eserleri bu döneme tarihlenmemize yardımcı olur (Ünan 2010a: 71-72).

Kat. No. 30 (Foto. 30, Şek. 30), Samsun'un İlkadım İlçesinde (Kalkanca Mahallesi) yapılan kurtarma kazısında tespit edilmiştir. Eser; kırmızı astarlı, dışa çekik ağız kenarlı, ağıza doğru genişleyen uzun silindirik boyunlu, kademelendirilmiş yayvan ve kısa kaidelidir. Üzerinde çark izlerinin net bir şekilde görüldüğü eserin omuz kısmında iki adet kazıma yiv bezeme bulunmaktadır. Söz konusu eser form özellikleriyle Kat. No. 13, Kat. No. 14 ve Kat. No. 19 ile benzerlik göstermektedir. Form olarak benzer örneğine Kurul Kalesi'nde rastlanmakta olup, MÖ 2. yüzyılın sonu, MÖ 1. yüzyılın ilk yarısına tarihlendirilmiştir (Şenyurt ve Yorulmaz 2020: 625). Eser, Geç Hellenistik Dönem özellikleri ve paralel örneğiyle MÖ 2. yüzyılın sonu, MÖ 1. yüzyılın ilk yarısına tarihlendirilmektedir.

DEĞERLENDİRME VE SONUÇ

Yapılan çalışmalar neticesinde makale konusunu oluşturan unguentariumların çoğunluğu, Geç Hellenistik Dönem'e özellikle Mithridates VI (MÖ.120-63) dönemine tarihlendirilmiştir. Unguentariumlar, Amisos Nekropolü ve dışında kazısı yapılmış hemen hemen tüm mezarlarda ölü hediyesi olarak karşımıza çıkmaktadır. Bu yoğunluğu sebebiyle ve diğer kentlere göre farklılık göstermesiyle bu bölge için bir atölyenin varlığından söz etmek olasıdır. Çoğunluğu buluntu kontekstleri ile tarihlendirilen unguentariumlar, benzerleri ile karşılaştırıldığında kronolojik olarak birbirlerine oldukça yakın oldukları görülmüştür. Bilindiği gibi unguentariumlar form açısından oldukça zengin bir buluntu grubunu oluşturmaktadır. Bu da bu malzemeler için genel geçer bir form gelişim tablosu çıkarılmasını olanaksız kılar. Çalışmaya konu olan unguentariumlardan Kat. No. 11, Kat. No. 13, Kat. No. 14, Kat. No. 19; aşağı çekik dudak, ağıza doğru genişleyen boyun, boyuna göre daha kısa kademelendirilmiş ayak, üzerlerindeki kazıma ve boya bezemeleriyle diğer örneklerden ayrılmaktadır. Karadeniz Bölgesi içerisindeki benzer örnekler, Ordu Kurul Kalesi'ndeki Dionysos Kült alanında ve Sinope'de bulunmuştur. Komşu illerde rastladığımız benzer örneklerden yola çıkarak Batı Karadeniz Bölgesinde yerel bir atölyenin olabileme ihtimali de göz önünde bulundurulmalıdır. Kat. No. 20, Kat. No. 23, Kat. No. 24, boyutlarının küçük olması, boyun ve gövde üzerinde boya bezemelerin yer alması ve kaide altında delik bulunmasıyla diğer örneklerden ayrılmaktadır. Ayrıca bu eserlerin, kaidelerinin altında delik olması içlerine herhangi bir madde koyulmasından ziyade mezarlara ölü hediyesi olarak bırakılmış olduğu düşüncesini desteklemektedir. Eserlerin form olarak benzerlerine Anadolu ve dışında rastlanılmadığı için ünik değer taşıdığı da söylenilebilir. Samsun Müzesi'nde bulunan en önemli eserler, altın yaldızlı (Kat. No. 26, Kat. No. 27) ve keten ip örgülü (Kat. No. 25) unguentariumlardır. Bezeme yönünden ünik oldukları için diğer örneklerden ayrılmaktadırlar. Bu örnekler Hellenistik Dönem insanların Amisos (Samsun) ölü gömme gelenekleri bakımından ne şekilde çeşitliliğe ve zenginliğe sahip olduklarını anlamamız açısından oldukça önemlidir. Ayrıca hem bu mezar buluntularından, hem de diğer mezarlarda bulunan altın, bronz vb. ölü sunularının çokluğu ve çeşitliliği, Amisos'un Hellenistik Dönem'de ne derece zenginliğe ulaştığını göstermesi açısından da oldukça önemlidir.



Fotoğraf 1 - Şekil 1



Fotoğraf 2 - Şekil 2



Fotoğraf 3 - Şekil 3



Fotoğraf 4 - Şekil 4

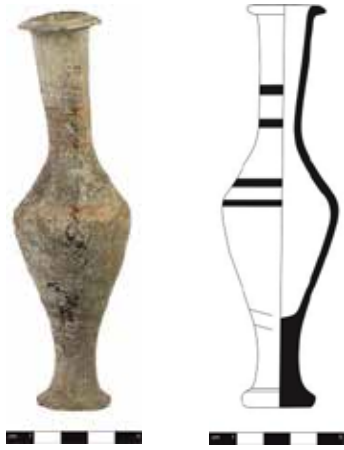


Fotoğraf 5 - Şekil 5



Fotoğraf 6 - Şekil 6

AMİSOS'TAN BİR GRUP MEZAR BULUNTUSU UNGUENTARIUM



Fotoğraf 7 - Şekil 7



Fotoğraf 8 - Şekil 8



Fotoğraf 9 - Şekil 9



Fotoğraf 10 - Şekil 10



Fotoğraf 11 - Şekil 11



Fotoğraf 12 - Şekil 12



Fotoğraf 13 - Şekil 13



Fotoğraf 14 - Şekil 14



Fotoğraf 15 - Şekil 15



Fotoğraf 16 - Şekil 16



Fotoğraf 17 - Şekil 17



Fotoğraf 18 - Şekil 18

AMİSOS'TAN BİR GRUP MEZAR BULUNTUSU UNGUENTARIUM



Fotoğraf 19 - Şekil 19



Fotoğraf 20 - Şekil 20



Fotoğraf 21 - Şekil 21



Fotoğraf 22 - Şekil 22



Fotoğraf 23 - Şekil 23



Fotoğraf 24 - Şekil 24



Fotoğraf 25 - Şekil 25



Fotoğraf 26 - Şekil 26



Fotoğraf 27 - Şekil 27



Fotoğraf 28 - Şekil 28



Fotoğraf 29 - Şekil 29



Fotoğraf 30 - Şekil 30

KATALOG³**Kat. No. 1 (Foto. 1-Şek. 1)****Müze Envanter No:** 2-1/1991**Buluntu Yeri:** Amisos (Baruthane Deresi Kurtarma Kazısı)**Ölçüler:** Aç: - Gç: 6.9 cm Kç: 3.2 cm Ky: 13.6 cm**Eserin Tanımı:** Yumurta gövdeli, yuvarlak ve hafif iç bükey kaideli. Omuz üzerinde kazıma çizgilerle yapılmış iki tane dairesel çizgi yer almaktadır.**Munsell:** Hamur rengi: 5 YR 7/4 (Pink), Astar rengi: 5YR 7/8 (Reddish Yellow)**Referans:** Thompson 1934: 335, 368 Fig. 15/B6-52 / C76; Erol-Tamer 2018: 291, Lev. 1/2; Şenyurt-Yorulmaz 2020: 626, Lev. 3, Res. 11.**Tarih:** MÖ 2. yüzyıl sonu-MÖ 1. yüzyılın ilk yarısı.**Kat. No. 2 (Foto. 2-Şek. 2)****Müze Envanter No:** 5-5-2004**Buluntu Yeri:** Samsun-Merkez (Yeşilkent Beldesi, Kıran Mah. Demirci Mevkii) Mezar Odası Kurtarma Kazısı.**Ölçüler:** Aç: 3.1 cm Gç: 8.3 cm Kç: 3.3 cm Y: 23.1 cm**Eserin Tanımı:** Yuvarlak kubbe ağızlı, uzun silindirik boyunlu, şişkin gövdeli, tutamak dipli, yayvan küçük kaideli.**Munsell:** Hamur rengi: 7.5 YR 5/4 (Brown), Astar rengi: 7.5 YR 7/4 (Pink)**Referans:** Işık 1996: 209, U81; Camilli 1999: 97, B31.6/2; Ünan 2010a: Lev. LIII/1; Şirin 2017: 108, Res. 14a.**Tarih:** MÖ 2. yüzyıl sonu, MÖ 1. yüzyılın ilk yarısı.**Kat. No. 3 (Foto. 3-Şek. 3)****Müze Envanter No:** 5-6/2004**Buluntu Yeri:** Samsun-Merkez (Yeşilkent Beldesi, Kıran Mah. Demirci mevkii) Mezar Odası Kurtarma Kazısı.**Ölçüler:** Aç: 3.4 cm Gç: 6 cm Kç: 3.6 cm Y: 19 cm**Eserin Tanımı:** Yuvarlak ağızlı, dışa çekik ağız kenarlı, uzun silindirik boyunlu, yumurta gövdeli, tutamak dipli, yayvan kaideli.**Munsell:** Hamur rengi: 10YR 6/3 (Pale Brown)**Referans:** Thompson 1934: 335, Fig. 15, B6-B7; Greenewalt-Freedman 1979: 16, Fig. 16; Anderson-Stojanović 1987: Fig. 1b; Işık 1996: 207, U27; Baldıran 1999: 349, Çiz. 20; Camilli 1999: 95, B.31.2.1; Civelek 2006: 56, Çiz. 3; Yaşar 2010: Res. 3/U17; Saraçoğlu 2011: 247, Res.13/6; Ünan 2010a: Lev. LIII/2; Şirin 2017: 108, Res. 14b; Nasıfoğlu 2021: 59, U27.**Tarih:** MÖ 2. yüzyılın sonu, MÖ 1. yüzyıl başları.**Kat. No. 4 (Foto. 4-Şek. 4)****Müze Envanter No:** 5-7/2004**Buluntu Yeri:** Samsun/Merkez (Yeşilkent Beldesi, Kıran Mah. Demirci Mevkii) Mezar Odası Kurtarma Kazısı.**Ölçüler:** Aç: 3.3 cm Gç: 5.9 cm Kç: 3.1 cm Y: 17.3 cm**Eserin Tanımı:** Yuvarlak ağızlı, dışa çekik ağız kenarlı, silindirik boyunlu, şişkin karınlı, kısa yayvan kaideli. Üzeri yer yer kireç tabakasıyla kaplı. Kaidenin yarısı kırık.**Munsell:** Hamur rengi: 5Y 6/1 (Gray), Astar rengi: 5Y 4/1 (Dark Gray)**Referans:** Anderson-Stojanović 1992: 83, Pl. 68, Res. 570; Greenewalt-Freedman 1979: 16, Fig. 16; Işık 1996: 207, Çiz. 6, U27; Dotterweich 1999: 4, Kat No. 5; Camilli 1999: 95, B.31.2.1; Civelek 2006: 58, Çiz. 8; Ünan 2010a: Lev. LIII/3; Yaşar 2010: 56, U24; Körsulu 2011: 85, Res. 19; Şirin 2017: 108, Res. 14c; Süzer 2019: 56, Kat No. 23; Demir 2020: Fig. 1/U7; Nasıfoğlu 2021: 59, U27.**Tarih:** MÖ 2. yüzyılın sonu, MÖ 1. yüzyılın ilk yarısı.**Kat. No. 5 (Foto. 5-Şek. 5)****Müze Envanter No:** 5-8/2004**Buluntu Yeri:** Samsun-Merkez (Yeşilkent Beldesi, Kıran Mah. Demirciyeri Mevkii) Mezar Odası Kurtarma Kazısı.**Ölçüler:** Aç: 3.2 cm Gç: 5 cm Kç: 3.1 cm Y: 16.1 cm**Eserin Tanımı:** Yuvarlak ağızlı, dışa çekik ağız kenarlı, uzun silindirik boyunlu, yumurta gövdeli tutamak dipli, yayvan kaideli, boyun ve gövde üzerinde kırmızı renkte dairesel süslemeli.**Munsell:** Hamur rengi: 7.5YR 6/4 (Light Brown)**Referans:** Greenewalt-Freedman 1979: 16, Fig. 16; Anderson-Stojanović 1992, Pl. 67, Res.67; Işık 1996: 207, Çiz. 6, U21; Yaşar 2010, Lev. U18 Res. 4; Ünan 2010a: Lev. LIII/4; Şirin 2017: 108, Res. 14d; Süzer 2019: 70, Kat. No. 37.**Tarih:** MÖ 2. sonu, MÖ 1. yüzyılın ilk yarısı.**Kat. No. 6 (Foto. 6-Şek. 6)****Müze Envanter No:** 2006/133(A)**Buluntu Yeri:** Samsun/Merkez (Kadifekale Mah. Tınaztepe Sok.) Mezar Odası Kurtarma Kazısı.**Ölçüler:** Aç: 2.7 cm Gç: 5.3 cm Kç: 2.7 cm Y: 18.6 cm**Eserin Tanımı:** Dışa çekik ağız kenarlı, uzun silindirik boyunlu, boyundan gövdeye keskin bir geçiş olan oval gövdeli tutamak dipli ve yayvan kaideli.**Munsell:** Hamur rengi: 7.5YR 6/6 (Reddish Yellow)**Referans:** Işık 1996: 207, Çiz.6, U11; Aydın 2000, Kat No. 24, Çiz. 8; Dündar 2008: 114, Lev. 10/U91; Ünan 2010a: Lev. LVI/4; Şimşek 2011, Kat No. 972, Lev. 62; Akçay 2013: 20. Kat No. 1; Şirin 2018: 185, Res. 12; Nasıfoğlu 2021: 62, Kat. No. U37.**Tarih:** MÖ 2. yüzyılın sonu, MÖ 1. yüzyılın ilk yarısı.

³ Katalogda kullanılan kısaltmalar: **Y.:** Yükseklik, **A.Ç.:** Ağız Çapı, **G.Ç.:** Gövde Çapı, **K.Ç.:** Kaide Çapı, **K.Y.:** Korunan Yükseklik, **Kat. No.:** Katalog Numarası, **Res.:** Resim, **Çiz/Taf.:** Çizim, **Lev.:** Levha, **Fig.:** Figür.

Kat. No. 7 (Foto. 7-Şek. 7)**Müze Envanter No:** 2007/12(A)**Buluntu Yeri:** Samsun/Merkez (30 Ağustos Cad.) Kurtarma Kazısı (Mezar)**Ölçüler:** Aç: 2.9 cm **Gç:** 4.3 cm **Kç:** 2.8 cm **Y:** 14.8 cm**Eserin Tanımı:** Dışa çekik ağız kenarlı, şişkin karınlı, kısa içbükey yayvan kaideli. Boyunda, omuzda ve karında kırmızı boyalı birbirine paralel halkalı bezeme.**Munsell:** Hamur rengi: 5Y 8/3 (Pale Yellow), Astar Rengi: 5Y 5/1 (Gray), Bezeme: 2.5YR 6/6 (Light Red)**Referans:** Aydın Tavukçu 2006: 300, Kat. No. 106; Çelik 2007, Lev. 29, Res. 159; Yaşar 2010, Lev. U18, Res. 4; Ünan 2010a: Lev. CXXVII/2; Nasifoğlu 2021: 60, Kat. No. U30.**Tarih:** MÖ 2. yüzyılın ikinci yarısı.**Kat. No. 8 (Foto. 8-Şek. 8)****Müze Envanter No:** 2008/52(A)**Buluntu Yeri:** Samsun/Merkez (Yeşildere Mah. Akça Sokak) Mezar Odası Kurtarma Kazısı.**Ölçüler:** Aç: 3 cm **Gç:** 5.6 cm **Kç:** 2.6 cm **Y:** 15.6 cm**Eserin Tanımı:** Yuvarlak ve dışa çekik ağız kenarlı, uzun silindirik boyunlu, yumurta gövdeli, küçük yayvan kaideli.**Munsell:** Hamur rengi: 7.5YR 7/4 (Pink)**Referans:** Greenewalt-Freedman 1979: 16, Fig. 16; Günay 1989: Çiz. VIII f, Lev. XI d; Anderson-Stojanović 1992: 81 Res. 561; Işık 1996: 207, Çiz. 6, Kat. No. U21; Camilli 1999: 99, 32.3.4; Baldıran 1999: 349, Çiz. 19; Aydın 2000: 25, Kat. No. 14; Rotroff 2006: Fig. 67, Res. 519; Yaşar 2010, Lev. U11, Res. 3; Ünan 2010: Lev. CXCVIII/3;**Tarih:** MÖ 2. yüzyıl sonu, MÖ 1. yüzyılın ilk yarısı.**Kat. No. 9 (Foto. 9-Şek. 9)****Müze Envanter No:** 2008/54(A)**Buluntu Yeri:** Samsun/Merkez (Yeşildere Mah. Akça Sok.) Mezar Odası Kurtarma Kazısı.**Ölçüler:** Aç: 4 cm **Gç:** 7.7 cm **Kç:** 3 cm **Y:** 20.6 cm**Eserin Tanımı:** Yuvarlak ağızlı, uzun silindirik boyunlu, yumurta gövdeli, tutamak dipli, küçük kaideli.**Munsell:** Hamur rengi: 5YR 6/8 (Reddish Yellow)**Referans:** Greenewalt-Freedman 1979: 16, Fig. 16; Thompson 1934: 335, 368, B6/C76; Anderson-Stojanović 1987: 107, Fig. 1.b; Camilli 1999: 91, B. 22. 6/1; Tuluk 1999: Abb. 3/a, Kat. No. 9; Rotroff 2006: 439, Fig. 63; Civelek 2006: 57, Çiz. 7; DüNDAR 2008: 22, Lev. 14, U121; Ünan 2010a: Lev. CXCIX/1; Erol-Tamer 2018: 291, Lev. 1.2; Şenyurt-Yorulmaz 2020: 628, Lev. 5/24;**Tarih:** MÖ 2. yüzyıl sonu, MÖ 1. yüzyılın ilk yarısı.**Kat. No. 10 (Foto. 10-Şek. 10)****Müze Envanter No:** 2008/55(A)**Buluntu Yeri:** Samsun/Merkez (Yeşildere Mah. Akça Sok.) Mezar Odası Kurtarma Kazısı.**Ölçüler:** Aç: 3.4 cm **Gç:** 6.9 cm **Kç:** 3 cm **Y:** 17.6 cm**Eserin Tanımı:** Yuvarlak ağızlı, dışa çekik ağız kenarlı, uzun silindirik boyunlu, yumurta gövdeli, tutamak dipli, küçük yayvan kaideli.**Munsell:** Hamur rengi: 5YR 7/4 (Pink), Astar rengi: 5YR 6/8 (Reddish Yellow)**Referans:** Greenewalt-Freedman 1979: 16, Fig. 16; Tuluk 1999: 130, Kat. No. 15, Abb. 4; Yaşar 2010: Lev. U26, Res. 5; Ünan 2010a: Lev. CXCIX/2; Körsulu 2011: 84, Res. 4;**Tarih:** MÖ 2. yüzyıl sonu, MÖ 1. yüzyılın ilk yarısı.**Kat. No. 11 (Foto. 11-Şek. 11)****Müze Envanter No:** 2008/56(A)**Buluntu Yeri:** Samsun/Merkez (Yeşildere Mah. Akça Sok.) Mezar Odası Kurtarma Kazısı.**Ölçüler:** Aç: 3.2 cm **Gç:** 5 cm **Kç:** 2.6 cm **Y:** 12.8 cm**Eserin Tanımı:** Yuvarlak ağızlı, dışa çekik ağız kenarlı, uzun silindirik boyunlu, yumurta gövdeli, yayvan kaideli, boynun altında ve gövdenin alt kısmında oyularak yapılmış ikişer tane yiv şerit, gövde üzerinde siyah renkte bant kuşağı.**Munsell:** Hamur rengi: 5Y 8/3 (Pale Yellow), Astar rengi: 5YR 6/6 (Reddish Yellow)**Referans:** Thompson 1934: 335, B6, s. 368, C76; Anderson-Stojanović, 1987: 107, Fig. 1.b; Civelek 2006: 57, Çiz. 7; Rotroff 2006, Fig. 63.439-442; DüNDAR 2008: 22, 121, Lev. 14, U121; Ünan 2010a: Lev. CXCIX/3.**Tarih:** MÖ 2. yüzyıl sonu, MÖ 1. yüzyılın ilk yarısı.**Kat. No. 12 (Foto. 12-Şek. 12)****Müze Envanter No:** 2008/57(A)**Buluntu Yeri:** Samsun/Merkez (Yeşildere Mah. Akça Sok.) Mezar Odası Kurtarma Kazısı.**Ölçüler:** Aç: 2.6 cm **Gç:** 3.6 cm **Kç:** 9.7 cm**Eserin Tanımı:** Yuvarlatılmış ağız kenarlı, silindirik boyunlu, yumurta gövdeli, gövde üzerinde kırmızı renkte dairesel çizgili, kaide kısmı kırık.**Munsell:** Hamur rengi: 5YR 8/4 (Pink), Astar rengi: 5YR 6/6 (Reddish Yellow)**Referans:** Ünan 2010a: Lev. CXCIX/4; Şimşek 2011: 62, Kat. No. 1461/UNT1C-6; Şenyurt-Yorulmaz 2020: 627, Lev. 4, Res. 14.**Tarih:** MÖ 2. yüzyıl sonu, MÖ 1. yüzyılın ilk yarısı.**Kat. No. 13 (Foto. 13-Şek. 13)****Müze Envanter No:** 2008/60(A)**Buluntu Yeri:** Samsun/Merkez (Yeşildere Mah. Akça Sok.) Mezar Odası Kurtarma Kazısı.**Ölçüler:** Aç: 3 cm **Gç:** 4.6 cm **Kç:** 2.7 cm **Y:** 13.4 cm**Eserin Tanımı:** Yuvarlak ve dışa çekik ağız kenarlı, silindirik boyunlu, oval gövdeli, tutamak dipli, küçük yayvan kaideli, omuz üzerinde iki sıra yiv şeritli.**Munsell:** Hamur rengi: 10YR 7/4 (Very Pale Brown), Astar rengi: 5YR 5/6 (Yellowish Red)**Referans:** Thompson, 1934: 335, B6: 368, C76; Anderson-Stojanović, 1987: 107, Fig. 1.b; Civelek,

2006: 57, Çiz. 7; Rotroff 2006, Fig. 63/439-442; Dündar 2008: 22, Lev. 14/U121; Şenyurt- Yorulmaz 2020: 626, Lev. 3, Res. 11.

Tarih: MÖ 2. yüzyıl sonu MÖ 1. yüzyılın ilk yarısı

Kat. No. 14 (Foto. 14-Şek. 14)

Müze Envanter No: 2010/38(A)

Buluntu Yeri: Canik/Samsun (Dereler Köyü, Semişli Mah.) Mezar Odası Kurtarma Kazısı.

Ölçüler: Aç: 3.6 cm **Gç:** 7 cm **Kç:** 3.7 cm **Y:** 21.1 cm

Eserin Tanımı: Dışa çekik ağız kenarlı, ortadan aşağı ve yukarı genişleyen silindirik uzun boyunlu, omuzdan aşağı doğru daralan gövdeli, silindirik uzun yuvarlak kaideli, omuz ile boyun arasında birbirine paralel kazıma bezemeli.

Munsell: Hamur rengi: 5YR 7/4 (Pink), Astar rengi: 5YR 5/8 (Yellowish Red)

Referans: Thompson, 1934: 335, B6: 368, C76; Anderson-Stojanović, 1987: 107, Fig. 1.b; Rotroff 2006: Fig. 63/439-442; Şirin 2017: 117, Res. 37; Şenyurt-Yorulmaz 2020: Lev. 3/12.

Tarih: MÖ 2. yüzyılın sonları.

Kat. No. 15 (Foto. 15-Şek. 15)

Müze Envanter No: 2010/64

Buluntu Yeri: İlkadım/Samsun (Kadıköy Mah. Kılıçarslan Sok.) Mezar Odası Kurtarma Kazısı.

Ölçüler: Aç: 3.2 cm **Gç:** 6.8 cm **Kç:** 3.1 cm **Y:** 23.4 cm

Eserin Tanımı: Dışa çekik ağız kenarlı, uzun silindirik boyunlu, şişkin karınlı, uzun silindirik ayaklı ve yuvarlak kaidelidir.

Munsell: Hamur rengi: 5YR 6/6 (Reddish Yellow)

Referans: Anderson-Stojanović 1992: No. 564-567; Işık 1996: 209, Çiz. 8, U57; Günay 1999: Lev. XIc; Aydın 2000: 30, Kat. No. 22; Şirin 2017: 114, Res. 25a; Nasıfoğlu 2021: 73, Kat. No. U56.

Tarih: MÖ 2. yüzyıl sonları.

Kat. No. 16 (Foto. 16-Şek. 16)

Müze Envanter No: 2010/65(A)

Buluntu Yeri: İlkadım/Samsun (Kadıköy Mah. Kılıçarslan Sok.) Mezar Odası Kurtarma Kazısı.

Ölçüler: Aç: 2.6 cm **Gç:** 4.6 cm **Kç:** 2.7 cm **Y:** 15.9 cm

Eserin Tanımı: Dışa çekik ağız kenarlı, uzun silindirik boyunlu, aşağı doğru daralan gövdeli, silindirik, uzun ve yuvarlak kaideli, üzerinde yer yer kireç tabakası mevcut.

Munsell: Hamur rengi: 7.5YR 6/6 (Reddish Yellow)

Referans: Işık 1996: 209, Çiz. 8, U74; Büyükyörük-Tibet 1999-2000: 157, Res. 8/U24; Yaşar 2010, Lev. U35, Res. 6; Saraçoğlu 2011: 247, Res. 13/e; Şirin 2017: 114, Res. 25b.

Tarih: MÖ 2. yüzyıl sonları.

Kat. No. 17 (Foto. 17-Şek. 17)

Müze Envanter No: 2012/15(A)

Buluntu Yeri: Tekkeköy/Samsun (Büyüklü Mah. Mahmatlı Mevkii), Kaya Mezarı Kurtarma Kazısı.

Ölçüler: Aç: 3.5 cm **Gç:** 5.6 cm **Kç:** 3.1 cm **Y:** 19.4 cm

Eserin Tanımı: Yuvarlak aşağı çekik dudaklı, uzun silindirik boyunlu ve şişkin karınlı. Uzun silindirik ayaklı, yuvarlak kaideli ve hafif içbükey dipli. Boyunda, omuzda ve gövde üzerinde ikişer sıra halinde kırmızı boyalı yatay bantlar mevcut olup, ağız kenarında ufak kırıklar bulunmaktadır.

Munsell: Hamur rengi: 7.5YR 6/6 (Reddish Yellow), Bezeme: 10R 4/6 (Red)

Referans: McFadden 1946: Pl. XXXVIII/25; Greenewalt-Freedman 1979: 16, Fig. 16; Thompson 1934: 368, C 76; Gürler 1994: 67, Lev. 27, No. 131; Işık 1996: 207, Çiz. 6, U11; Özkan 1999: 213, Res. 63; Samiou 2004: 294 Fig. 5/6275; Yaşar 2010: Lev. V/U28.

Tarih: MÖ 2 yüzyılın sonu, MÖ 1. yüzyılın ilk yarısı.

Kat. No. 18 (Foto. 18-Şek. 18)

Müze Envanter No: 2012/16(A)

Buluntu Yeri: Samsun/Tekkeköy İlçesi (Büyüklü Mah. Mahmatlı Mevkii), Kaya Mezarı Kurtarma Kazısı.

Ölçüler: Aç: 3.4 cm **Gç:** 5.3 cm **Kç:** 3.1 cm **Y:** 19.4 cm

Eserin Tanımı: Yuvarlak aşağı çekik ağız kenarlı, Ağıza doğru genişleyen silindirik boyunlu ve şişkin karınlı, uzun silindirik ayaklı, yuvarlak kaideli ve hafif içbükey dipli.

Munsell: Hamur rengi: 7.5YR 6/6 (Reddish Yellow)

Referans: McFadden 1946: Pl. XXXVIII/25; Greenewalt-Freedman 1979: 16, Fig. 16; Thompson 1934: 368, Fig. 52/C76; Işık 1996: 207, Çiz. 6, U11; Özkan-Erkanal 1999: 213, Res. 63; Tuluk 1999: 133, Kat No. 36/6; Yaşar 2010: Lev. U18, Res. 4; Dündar-Akyol 2017: 174, Fig. 9.

Tarih: MÖ 2. yüzyılın sonu, MÖ 1. yüzyılın ilk yarısı.

Kat. No. 19 (Foto. 19-Şek. 19)

Müze Envanter No: 2012/17(A)

Buluntu Yeri: Samsun/ Tekkeköy İlçesi (Büyüklü Mah. Mahmatlı Mevkii), Kaya Mezarı Kurtarma Kazısı.

Ölçüler: Aç: 3.7 cm **Gç:** 7.5 cm **Kç:** 4.2 cm **Y:** 24.2 cm

Eserin Tanımı: Kırmızimsı kahverengi astarlı. Ancak fırınlama esnasında gövdede yer yer astar rengi koyu kahverengiye dönüşmüş. Dışa çekik yuvarlak ağız kenarlı ve uzun silindirik boyunlu. Silindirik ayaklı, yuvarlak kaideli ve düz dipli. Omuzda ve karın ile ayak arasındaki kısımda yatay ikişer sıra halinde kazıma bezemeli.

Munsell: Hamur rengi: 10YR 7/3 (Very Pale Brown), Astar rengi: 5YR 5/6 (Yellowish Red)

Referans: Greenewalt-Freedman 1979: 16, Fig. 16; Işık 1996: 207, Çiz. 6, U14; Tuluk 1999: Abb. 3/a, Kat No. 9; Lafli 2003: Taf. 64/a; Süzer 2019: 49, Kat No. 16.

Tarih: MÖ 2. yüzyılın sonu, MÖ 1. yüzyılın ilk yarısı.

Kat. No. 20 (Foto. 20-Şek. 20)**Müze Envanter No:** 2013/147(A)**Buluntu Yeri:** İlkadım/Samsun (Kalkanca Mah. Dikilitaş Sok.) Mezar Odası Kurtarma Kazısı.**Ölçüler:** Aç 2.8 cm **Gç:** 4.4 cm **Kç:** 2.6 cm **Y:** 13.4 cm**Eserin Tanımı:** Yuvarlak ağızlı, dışa çekik ağız kenarlı, silindirik boyunlu, oval gövdeli, uzun dipli, yayvan kaideli. Kaide altında delik mevcut. Gövde ve boyun üzerinde kırmızı renkte ikişer tane bant süslemesi. Üzerinde yer yer kireçlenmeler.**Munsell:** Hamur rengi: 5YR 6/6 (Reddish Yellow), Bezeme: 10R 4/8 (Red)**Referans;** Ünan 2010a, Lev. LVIII/3.**Tarih:** Mithridates Dönemi (MÖ 123-62).**Kat. No. 21 (Foto. 21-Şek. 21)****Müze Envanter No:** 2013/148(A)**Buluntu Yeri:** İlkadım/Samsun (Kalkanca Mah. Dikilitaş Sok.) Mezar Odası Kurtarma Kazısı.**Ölçüler:** Aç: 3.1 cm **Gç:** 5.3 cm **Kç:** 2.5 cm **Y:** 18.2 cm**Eserin Tanımı:** Yuvarlak ağızlı, dışa çekik ağız kenarlı, silindirik boyunlu, oval gövdeli, yayvan kaideli. Üzerinde yer yer kireç tabakası.**Munsell:** Hamur rengi: 5YR 6/2 (Pinkish Gray)**Referans:** McFadden 1946: Pl. XXXVIII/26; Rotroff 2003, Pl. 44/259; Aydın-Tavukçu 2006: 300, Kat No. 106, Çiz. 53; Yaşar 2010, Lev. U29, Res. 5; Ünan 2010a, Lev. LIX/1; Mert-Şahin 2017: 245, No. 15; Nasıfoğlu 2021: 68, Kat. No. U45.**Tarih:** Mithridates Dönemi (MÖ 123-62).**Kat. No. 22 (Foto. 22-Şek. 22)****Müze Envanter No:** 2013/149(A)**Buluntu Yeri:** İlkadım/Samsun (Kalkanca Mah. Dikilitaş Sok.) Mezar Odası Kurtarma Kazısı.**Ölçüler:** Aç: 3.1 cm **Gç:** 5.1 cm **Kç:** 2.9 cm **Y:** 17.1 cm**Eserin Tanımı:** Yuvarlak ağızlı, dışa çekik ağız kenarlı, silindirik boyunlu, oval gövdeli, uzun dipli ve yayvan kaideli. Üzerinde yer yer kireç tortuları.**Munsell:** Hamur rengi: 5YR 5/6 (Yellowish Red)**Referans:** McFadden 1946: Pl. XXXVIII/25; Greenewalt-Freedman 1979: 16, Fig. 16; Anderson-Stojanović 1992: 83, Pl. 68, Res. 575; Işık 1996: 207, Çiz. 6, U21; Balıran 1999: 350, Res. 31; Büyükyörük-Tibet 1999-2000: 157, Res. 8; Rotroff 2003, Pl. 44/261; Yaşar 2010, Lev. U17, Res.3; Ünan 2010a: Lev. LVIII/2; Saraçoğlu 2011: 19, Kat No. 17/U17; Mert-Şahin 2017: 245, No. 17.**Tarih:** Mithridates Dönemi (MÖ 123-62).**Kat. No. 23 (Foto. 23-Şek. 23)****Müze Envanter No:** 2013/150(A)**Buluntu Yeri:** İlkadım/Samsun (Kalkanca Mah. Dikilitaş Sok.) Mezar Odası Kurtarma Kazısı.**Ölçüler:** Aç: 2.8 cm **Gç:** 4.3 cm **Kç:** 2.6 cm **Y:** 13.3 cm**Eserin Tanımı:** Yuvarlak ağızlı, dışa çekik ağız kenarlı,

silindirik boyunlu, oval gövdeli ve yayvan kaideli. Kaide altında delik mevcut. Boyun ve gövde üzerinde ikişer tane kırmızı renkte bant süslemesi. Üzerinde yer yer kireç tortuları.

Munsell: Hamur rengi: 7.5YR 5/6 (Strong Brown), Bezeme: 10R 4/6 (Red)**Referans:** Ünan 2010a: Lev. LIX/2.**Tarih:** Mithridates Dönemi (MÖ 123-62).**Kat. No. 24 (Foto. 24-Şek. 24)****Müze Envanter No:** 2013/151(A)**Buluntu Yeri:** İlkadım/Samsun (Kalkanca Mah. Dikilitaş Sok.) Mezar Odası Kurtarma Kazısı.**Ölçüler:** Aç: 2.7 cm **Gç:** 4.2 cm **Kç:** 2.7 cm **Y:** 13.6 cm**Eserin Tanımı:** Yuvarlak ağızlı, dışa çekik ağız kenarlı, silindirik boyunlu, oval gövdeli, uzun dipli, yayvan kaideli. Kaide altında delik mevcut. Gövde üzerinde iki adet kırmızı renkte bant süslemesi. Üzerinde yer yer kireç tortuları.**Munsell:** Hamur rengi: 5YR 6/6 (Reddish Yellow)**Referans:** Ünan 2010a: Lev. LIX/3.**Tarih:** Mithridates Dönemi (MÖ 123-62).**Kat. No. 25 (Foto. 25-Şek. 25)****Müze Envanter No:** 2013/152(A)**Buluntu Yeri:** İlkadım/Samsun (Kalkanca Mah. Dikilitaş Sok.) Mezar Odası Kurtarma Kazısı.**Ölçüler:** Aç: 3 cm **Gç:** 4.9 cm **Kç:** 3.2 cm **Y:** 16.6 cm**Eserin Tanımı:** Yuvarlak ağızlı, dışa çekik ağız kenarlı, silindirik boyunlu, oval gövdeli, uzun dipli, yayvan kaideli. Üzerinde hasır ip örgülü bezeme bulunmakta. Ağız kenarlarında yer yer küçük kırıklar. İp örgü bazı yerlerde dökülmüş.**Munsell:** Hamur rengi: 5YR 6/8 (Reddish Yellow)**Referans:** Ünan 2010a: Lev. LX/2; Endoğlu-Ünan 2012: 213, Res.8.**Tarih:** Mithridates Dönemi (MÖ 123-62).**Kat. No. 26 (Foto. 26-Şek. 26)****Müze Envanter No:** 2013/153(A)**Buluntu Yeri:** İlkadım/Samsun (Kalkanca Mah. Dikilitaş Sok.) Mezar Odası Kurtarma Kazısı.**Ölçüler:** Aç: 2.7 cm **Gç:** 4.2 cm **Kç:** 2.4 cm **Y:** 13.4 cm**Eserin Tanımı:** Yuvarlak ağızlı, dışa çekik ağız kenarlı, aşağı doğru daralan silindirik boyunlu, oval gövdeli, yayvan küçük kaideli. Kaide altında delik mevcut. Üzeri altın yaldızla kaplı. Yıldızlar bazı yerlerde yer yer dökülmüş. Yıldızların altında gövde kısmında kırmızı renkte iki adet bant süslemeleri görülmekte.**Munsell:** Hamur rengi: 5YR 5/4 (Reddish Brown), Boya Bezeme: 10R 4/8 (Red)**Referans:** Ünan 2010a: Lev. LIX/4; Endoğlu-Ünan 2012: 213, Res. 6.**Tarih:** Mithridates Dönemi (MÖ 123-62).

Kat. No. 27 (Foto. 27-Şek. 27)**Müze Envanter No:** 2013/154(A)**Buluntu Yeri:** İlkadım/Samsun (Kalkanca Mah. Dikilitaş Sok.) Mezar Odası Kurtarma Kazısı.**Ölçüler:** Aç: 2.7 cm **Gç:** 4.2 cm **Kç:** 2.6 m **Y:** 13.4 cm**Eserin Tanımı:** Yuvarlak ağızlı, silindirik boyunlu, oval gövdeli, yayvan küçük kaideli. Kaide altında delik mevcut. Üzeri altın yaldızla kaplı. Yaldızlar yer yer dökülmüş olup gövde üzerinde iki tane kırmızı renkte bant süslemesi görülmekte.**Munsell:** Hamur rengi: 5YR 4/6 (Yellowish Red), Boya Bezeme: 10R 4/8 (Red)**Referans:** Endoğru-Ünan 2012: 213, Res. 7; Ünan 2010a: Lev. LX/1.**Tarih:** Mithridates Dönemi (MÖ 123-62).**Kat. No. 28 (Foto. 28-Şek. 28)****Müze Envanter No:** 2013/184(A)**Buluntu Yeri:** İlkadım/Samsun (Kalkanca Mah. Dikilitaş Sok.) Mezar Odası Kurtarma Kazısı.**Ölçüler:** Aç: 2.8 cm **Gç:** 5.8 cm **Kç:** 2.9 cm **Y:** 20.5 cm**Eserin Tanımı:** Yuvarlak ağızlı, dışa çekik ağız kenarlı, silindirik boyunlu, oval gövdeli, uzun dipli ve yayvan kaideli. Boyun ve gövde üzerinde ikişer tane kırmızı renkte bant süslemeleri mevcut.**Munsell:** Hamur rengi: 5YR 7/6 (Reddish Yellow)**Referans:** McFadden 1946: Pl. XXXVIII/25; Işık 1996: 207, Çiz. 6, U14; Rotroff 2003, Pl. 44/263; Okunak 2005: 77, Kat No. 10, Res. 35; Turan 2006, Lev. 55, Kat No. 217; Dündar 2008: 110, Lev. 7, Res. 17/U75; Yaşar 2010, Lev. U17, Res. 3; Jovanović 2014: 107, Kat No. 5; Tekocak-Yıldız 2015: 428, Fig. 2; Şirin 2018: 195, Res. 28a.**Tarih:** MÖ 2. yüzyılın sonu, MÖ 1. yüzyılın ilk yarısı.**Kat. No. 29 (Foto. 29-Şek. 29)****Müze Envanter No:** 2013/185(A)**Buluntu Yeri:** İlkadım/Samsun (Kalkanca Mah. Dikilitaş Sok.) Mezar Odası Kurtarma Kazısı.**Ölçüler:** Aç: 2.2 cm **Gç:** 3.3 cm **Kç:** 1.9 cm **Y:** 9 cm**Eserin Tanımı:** Yuvarlak ağızlı, dışa çekik ağız kenarlı, silindirik boyunlu, oval gövdeli, küçük yayvan kaideli. Boyun ve gövde üzerinde ikişer tane koyu kahve renkte bant süslemesi mevcut. Kaidede küçük kırıklar, yüzeyde yer yer aşınmalar var.**Munsell:** Hamur rengi: 5YR 5/6 (Yellowish Red), Bezeme: 2.5 YR 3/4 (Dark Reddish Brown)**Referans:** Pemberton 1985: 300, Lev. 80, No. 42; Günay 1989: 44, Lev. III/c; Aydın Tavukçu 2006: Kat No. 105, Çiz. 51; Dündar 2008: 106, Lev. 5/U53; Şirin 2018: 195, Res. 28b.**Tarih:** MÖ 2. yüzyıl sonu, MÖ 1. yüzyıl başları.**Kat. No. 30 (Foto. 30-Şek. 30)****Müze Envanter No:** 2015/13(A)**Buluntu Yeri:** İlkadım/Samsun (Kalkanca Mah.) Kurtarma Kazısı.**Ölçüler:** Aç: 2.9 cm **Gç:** 5.8 cm **Kç:** 2.7 cm **Y:** 16.3 cm**Eserin Tanımı:** Yuvarlak ağızlı, dışa çekik ağız kenarlı, alta doğru daralan uzun silindirik boyunlu, çift profil veren kaideli. Boynun dibinde iki adet kazıma bezeme bulunmakta. Ağız kenarı ve kaidede kırıklar olup, gövde üzerinde aşınmış yerler mevcut.**Munsell:** Hamur rengi: 7.5 YR 8/4 (Pink), Astar rengi: 5YR 5/6 (Yellowish Red)**Referans:** Tuluk 1999: Abb. 3/a, Kat No. 9; Süzer 2019: 49, Kat No. 16; Şenyurt-Yorulmaz 2020: 625, Lev. 2, Res. 3.**Tarih:** MÖ 2. yüzyılın sonu, MÖ 1. yüzyılın ilk yarısı.

KAYNAKÇA

- AKÇAY, T., 2013.
“*Olba’da Şeytan Deresi Vadisi’ndeki Kaya Kült Alanında Bulunan Unguentariae*”, **Seleucia** 3: 1-29.
- AKKAYA, M., 1993.
Amisos Antik Kenti Kurtarma Kazısı, III. Müze Kurtarma Kazıları Semineri, Ankara Üniversitesi Basımevi, Ankara.
- ANDERSON-STOJANOVIĆ, V. R., 1987.
“*The Chronology and Function of Ceramic Unguentaria*”, **AJA** 91/1: 105-122.
- ANDERSON-STOJANOVIĆ, Virginia R., 1992.
“*Stobi, The Hellenistic and Roman Pottery*”, Princeton University Press.
- ARGUN, S., 2009.
Smyrna Unguentarium Buluntuları (2007-2014), Dokuz Eylül Üniversitesi Sosyal Bilimler Enstitüsü (Yayımlanmamış Yüksek Lisans Tezi) İzmir.
- ARSLAN, N., 2004.
“*Antiocheia (Pisidya) Kazılarında Bulunan Seramikler*”, **Olba X**: 209 – 245.
- AYDIN, Z., 2000.
Çanakkale Müzesi’nde Bulunan Troas Bölgesi Unguentariumları Atatürk Üniversitesi Sosyal Bilimler Enstitüsü (Yayımlanmamış Yüksek Lisans Tezi) Erzurum.
- AYDIN-TAVUKÇU, Z., 2006.
Parion Nekropolü 2005 Yılı Buluntuları, Atatürk Üniversitesi Sosyal Bilimler Enstitüsü (Yayımlanmamış Doktora Tezi) Erzurum.
- BALDIRAN, A., 1990.
Stratonikeia Nekropol Buluntuları, Selçuk Üniversitesi Sosyal Bilimler Enstitüsü (Yayımlanmamış Doktora Tezi), Konya.
- BALDIRAN, A., 1999.
“*Stratonikeia’da Unguentarium’lar*”, **Selçuk Üniversitesi Sosyal Bilimler Enstitüsü Dergisi** 4: 335-356.
- BERLIN, A., 1997.
“*Tell Anafa II: The Hellenistic and Roman Pottery: The Plain Wares*”, Ann Arbor, Michigan.
- BİLGİN, M., ve LENGER, S., 2019,
“*Nif Dağı Karamattepe Nekropolisi’nden Bir Mezar Konteksti*”, **OLBA XXVII**: 189-206.
- BÜYÜKYÖRÜK, F. ve TİBET C., 1999-2000.
“1998-1999 Yılı Antalya Doğu Nekropolü Kurtarma Kazıları” **Adalya** 4: 115-171.
- CAMILLI, A., 1999.
Ampullae, Balsamari Ceramic Di Etá Ellenistica e Romana, Roma.
- CİVELEK, A., 2006.
“*Stratonikeia-Akdağ Nekropolis’inden Bir Mezar*”, **Anatolia** 30: 47-64.
- CİVELEK, A., 2012.
“*Mezar Stelleri Üzerindeki Unguentariumlar Üzerine Gözlemler*”, **Arkeoloji ve Sanat Dergisi** 141: 77-90.
- DÜNDAR, E., 2008.
“*Patara Unguentariumları*”, Patara IV.1, Ege Yayınları, İstanbul.
- DÜNDAR, E ve AKYOL A. A., 2017.
“*Unguentarium Production at Patara and a New Unguentarium Form: Archaeological and Archaeometric Interpretation*”, **Adalya** 20: 157-179.
- DROUGOU, S., 2014,
“*Hellenistic Pottery-Content and Methodology*”, **Proceedings of The Danish Institute At Athens VII**, Atina: 145-156.
- EDWARDS, G. R., 1975.
“*Corinthian Hellenistic Pottery*”, Corinth 7/3, **American School of Classical Studies at Athens**, Princeton: 1-254.
- ENDOĞRU, M., ve ÜNAN, S., 2012.
“*Amisos’da Kremasyon Gömü: Tınaztepe Sokak Yeraltı Oyma Oda Mezarı*”, **KUBABA** 19: 53-77.
- EROL, A., ve TAMER D., 2018.
“*Fatsa/Cingirt Kayası 2012-2014 Sezonu Kazılarında Ele Geçen Unguentariumlar*”, **Selçuk Üniversitesi Edebiyat Fakültesi Dergisi** 39: 267-292.
- GASSNER, V., 1997.
“*Das Südtor der Tatragnos-Agora: Keramik und Kleifunde Forschungen in Ephesos*”, XIII/1, Viyana.
- GAUCKLER, P., 1915.
“*Nécropolés Puniqes de Carthage I-2*”, Paris.
- GÜNAY, G., 1989.
İzmir Müzesi’nde Bulunan Unguentariumlar, Ege Üniversitesi Sosyal Bilimler Enstitüsü (Yayımlanmamış Yüksek Lisans Tezi), İzmir.

GÜRDAL, T., 1999.

Smintheion Hellenistik Dönem Seramiği, Ankara Üniversitesi Sosyal Bilimler Enstitüsü (Yayımlanmamış Yüksek Lisans Tezi) Ankara.

GÜRLER, B., 1994.

Metropolis'in Hellenistik Dönem Seramiği, Ege Üniversitesi Sosyal Bilimler Enstitüsü (Yayımlanmamış Doktora Tezi) İzmir.

GREENEWALT, H. C. ve FREEDMAN, E. E. 1979.

"*The Sardis Campaign of 1977*", **BASOR** 233: 1-32.

GWIAZDA, Mariusz., 2013-2014.

"*Les Miscellanea de la Collection du pere Jean Mècèrian*" **Melanges de l'Université Saint-Joseph** LXV: 445-485.

HAYES, J. W., 1991.

"*The Hellenistic and Roman Pottery*", **Paphos III**, Nicosia.

HELLSTRÖM, P., 1965.

Labraunda II: Pottery of Classical and Later Date, Terracotta Lamps and Glass, Lund.

IŞIK, F., 1996.

Patara 95, XVIII. Kazı Sonuçları Toplantısı 2. Ankara: 191-217.

JOVANOVIĆ, J., 2014.

Hellenistic Ware From Salona-Unguentaria, Miscellanea Historiae Antiquitatis, Proceedings of the First Croatian-Hungarian Phd Conference on Ancient History, Budapest-Debrecen.

KÖRSULU, H., 2011.

"*Nagidos Unguentariumları*", **TÜBA-AR** 14: 69-86.

KHAIRY, N. I., 1980.

"*Natatean Piriform Unguentaria*", **BASOR** 240: 85-91.

LAFLI, E., 2003.

Studien Zu Hellenistischen, Kaiserzeitlichen und Spätantikfrühbyzantinischen Tonunguentarien aus Kikien und Psidien (Süd Türkei), Der Forschungsstand und Eine Auswahl von Fundobjekten aus den Örtlichen Museen, (Yayımlanmamış Doktora Tezi), Köln.

McFADDEN, H. G., 1946.

"*A Tomb of the Necropolis of Ayios Ermoyenis at Kourion*", **AJA** 50/4: 449-489.

MERT, İ. H. ve REYHAN Ş. vd., 2018.

"*Prusa ad Olympum'dan (Bursa) Bir Oda Mezar*", **International Journal of Social Inquiry** 11: 203-254.

MUNSELL, COLOR., 2000.

Munsell Soil-Color Charts With Genuine Munsell Color Chips, Grand Rapids.

NASIFOĞLU, D., 2021.

Adana Müzesi'nden Bir Grup Pişmiş Toprak Unguentarium, Atatürk Üniversitesi Sosyal Bilimler Enstitüsü (Yayımlanmamış Yüksek Lisans Tezi), Erzurum.

OKUNAK, M., 2005.

Hierapolis Kuzey Nekropolü (159D Nolu Tümüls) Anıt Mezar ve Buluntuları, Pamukkale Üniversitesi Sosyal Bilimler Enstitüsü (Yayımlanmamış Yüksek Lisans Tezi), Denizli.

ÖZDEMİR, E., 2019.

Kazı Buluntuları Işığında Nif Dağı Kırsal Kesim Hellenistik Dönem Keramikleri, Pamukkale Üniversitesi Sosyal Bilimler Enstitüsü (Yayımlanmamış Yüksek Lisans Tezi), Denizli.

ÖZDİLEK, B., 2016.

"*2009 – 2012 Andriake Kazılarında Ele Geçen Unguentarium, Şişe, Lykion ve Mortar Örnekleri*", **OLBA XXIV**: 217-265

PEMBERTON, E. G., 1985.

"*Ten Hellenistic Graves in Ancient Corinth*", **Hesperia** 54/3: 271-307.

ROTROFF, S. I., 1984.

"*The Origins and Chronology of Hellenistic Gray Unguentaria*", **AJA** 88: 234-264.

ROTROFF, S. I. and Oliver A., 2003.

The Hellenistic Pottery From Sardis: The Finds Throuh 1994, London.

ROTROFF, S. I., 2006.

"*Hellenistic Pottery: The Plain Wares*", *The Athenian Agora* 33: 137-157.

SAMIOU, C., 2004.

Hellenistic Graves in Abdera, Klozomenai, Teos and Abdera: Metropoleis and Colony, Proceedings of the International Symposium held at the Archaeological Museum of Abdera, Thessaloniki.

SARAÇOĞLU, A., 2011.

"*Hellenistic and Roman Unguentaria From the Necropolis of Tralleis*", **Anatolia** 37: 1-42.

SARAÇOĞLU, A. ve ÇEKİLMEZ M., 2011.

"*Tralleis Batı Nekropolis ve Konut Alanı Hellenistik Dönem Seramiği*", **Colloquium Anatolicum** X: 219-249.

SPARKES, B. A.- TALCOTT L. vd., 1970.

“*Black and Plain Ware of the Sixth, Fifth and Fourth Centuries B.C.*”, The Athenian Agora XII, New Jersey: 1-382.

STRABON, 2000.

Coğrafya, İstanbul.

SÜZER, H., 2019.

Hellenistik ve Roma Dönemi Sinop Unguentariumları, Selçuk Üniversitesi Sosyal Bilimler Enstitüsü (Yayımlanmamış Yüksek Lisans Tezi), Konya.

ŞENYURT, S. Y., 2006.

“*Yüceören Doğu Kilikya’da Bir Hellenistik Roma Nekropolü*”, Bakü-Tiflis-Ceyhan Ham Petrol Boru Hattı Projesi Arkeolojik Kurtarma Kazıları Yayınları:1, Ankara.

ŞENYURT, S. Y. ve Yorulmaz L., 2020.

“*Kurul Kalesi Pişmiş Toprak Unguentariumları*”, **Gaziantep Üniversitesi Sosyal Bilimler Dergisi** 19(3): 606-628.

ŞİMŞEK, C., 2011.

“*Laodikeia Nekropolü (2004-2010 Yılları)*”, Laodikeia Çalışmaları 1.2, Ege Yayınları, İstanbul.

ŞİMŞEK, M., 2013.

Kibyra Yeraltı Oda Mezarları: Mimari ve Tipoloji, Süleyman Demirel Üniversitesi Sosyal Bilimler Enstitüsü (Yayımlanmamış Yüksek Lisans Tezi), Isparta.

ŞİRİN, O. A., ve KOLAĞASIOĞLU, M., 2016.

Çakalca-Karadoğan Höyüğü: Arkaik Dönemde Amisos ve Kybele Kültü, SAMTAB Yayınları-1.

ŞİRİN, O. A., 2017.

“*Amisos’ta Lahit Mezar Geleneği*”, **AMİSOS** 2(3): 86-126.

ŞİRİN, O. A., ve KOLAĞASIOĞLU, M., 2018.

“*Amisos’ta Urne Mezar Geleneği*”, **AMİSOS** 3(4): 167-200.

TEKOCAK, M., vd., 2015.

Akşehir Nasreddin Hoca Arkeoloji ve Etnografya Müzesi’nde Bulunan Bir Grup Pişmiş Toprak Vazo, Ege Yayınları, İstanbul.

TEMÜR, A., 2018.

“*Arkeolojik Devirlerde Tekkeköy*”, Tekkeköy Tarihi - Düünden Bugüne: Antik Dönem, M. Y. Erler, A. Temür ve D. Yiğitpaşa (Ed.), Gece Kitaplığı, C. 1: 59-78.

TULUK, G. G., 1999.

“*Die Unguentarien im Museum von İzmir*”, **Anatolia Antiqua** 7: 127-166.

THOMPSON, H. A., 1934.

“*Two Centuries of Hellenistic Pottery*”, **Hesperia** 3: 311-480.

TURAN, D., 2006.

Menekşe Çatağı Hellenistik Dönem Seramiği, Trakya Üniversitesi Sosyal Bilimler Enstitüsü (Yayımlanmamış Yüksek Lisans Tezi), Tekirdağ.

ÜNAN, S., 2010a.

Samsun ve Çevresi Mezar Tipleri ve Ölü Gömme Adetleri, Kütahya Dumlupınar Üniversitesi Sosyal Bilimler Enstitüsü (MÖ. III. Bin – MS. IV. YY), (Yayımlanmamış Yüksek Lisans Tezi), Kütahya.

ÜNAN, S., 2010b.

“*Mezar Buluntuları Işığında Samsun-Amisos’da Hellenistik Dönem Pişmiş Toprak Kaplarından Örnekler*”, **4. Uluslararası Eskişehir Pişmiş Toprak Sempozyumu Bildirileri**, Eskişehir: 663-674.

WIEGAND, T., SCHRADER, H., 1908.

Priene, Ergebnisse der Ausgrabungen und untersuchungen in den jahren 1895–1898, Berlin.

YILDIZ, V., 2016.

“*Akhisar Arkeoloji Müzesi’nde Bulunan Unguentariumlar*”, **CBÜ Sosyal Bilimler Dergisi** 14/1: 1-24.

ZOROĞLU, L., 1986.

“*Kelenderis Mezar Buluntuları*”, **Anadolu Araştırmaları** 22: 455-469.