

BADEMAĞACI HÖYÜĞÜ (KIZILKAYA) KAZILARI 1993 YILI ÇALIŞMA RAPORU

REFİK DURU

Burdur Bölgesi'nin tarihöncesi kültürlerini araştırmak üzere, başkanlığı yapılmış bir çalışma grubu, 1976 yılında ön hazırlıklara başlamış, 1976-1977 yıllarında bölgenin kuzey ve orta kesimlerinde gerçekleştirdiği yüzey araştırmaları sonunda, Kuruçay Höyüğü'nde kazılara başlanmıştır. 1978-1988 arasında devam eden Kuruçay kazılarının bitiminde¹, bölge çalışmalarını Burdur'un güneyinde sürdüren araştırma kurumumuz, Bucak İlçesi yakınlarında yer alan Höyücek Höyüğü'nde kazı yapmağa karar vermişti. 1989-1992 yılları arasında 4 yıl süren Höyücek kazılarından sonra², çalışmalar biraz daha güneye kaydırılarak, bu kesimdeki durumun araştırılması planlandı ve Höyücek'in 20 km. kadar güneyinde ve Antalya Bölgesi'nin kuzey sınırı yakınlarında yer alan Bademağacı Höyüğü, yeni kazı yeri olarak seçildi. Başından beri bölgedeki çalışmalarımızın amacı, Burdur ve yakın çevresini bir bütün olarak, olanakların elverdiği ölçüde taramak ve Anadolu'nun tarihöncesi dönemleri için büyük önem taşıyan bu bölge hakkında, bilinmeyenlere yanıtlar aramak idi. Bu yeni höyüğün kazı yeri olarak seçiminde etken olan bir diğer olgu da, Kızılkaaya Höyük adıyla uzun yıllardır bilinen bu höyüğün yüzey buluntularına pek çok yerde referans verilmesi ve bazı yorumlara gidiliyor olmasıydı³. Bölgedeki ön çalışmalar sırasında gezilen ve yüzey

¹ Duru 1994; Duru 1996.

² Duru 1992; Duru 1995; Duru 1995 a.

³ Bademağacı Höyüğü'nün arkeoloji yazımına girişi, Burdur Bölgesi'nde ilk bilimsel yüzey araştırmalarını yapan J.Mellaart ile olmuştur. J.Mellaart, 1958'de ziyaret ettiği ve yüzey malzemesi topladığı merkezler arasında Kızılkaaya Höyüğü adında bir höyüğü de saymaktadır (Mellaart 1961:160). Biz 1978-88 yıllarında çevrede yapılmış geziler sırasında, tabii Kızılkaaya Höyüğü'nü de görmek istedik. Ancak Kızılkaaya adını taşıyan, Bucak İlçesi'ne bağlı belde yakınlarında herhangi bir höyük olmadığı gibi, yakın çevrede de bu isimde bir höyük yoktu. Burdur-Antalya karayolunda, Uğurlu Beldesi'nin güney çıkışı yakınlarındaki Kızılkaaya sapağının sol kenarında ve yolun 40 m. kadar doğusunda, küçük bir tepelik vardı ve köylüler bu tepeye, Kızılkaaya'nın Höyüğü veya Uğurlu Höyüğü demektedirler. Ancak bu tepelik üzerinde çok az çanak çömlek vardı ve tepenin bir höyük değil, belki bir tümülüs olması düşünülebilirdi. Daha sonra, J.Mellaart'ın 1958 yılındaki yüzey çalışmalarına katılan Dr.David French ile yapılmış bir konuşma sırasında, ilk kez kendisi tarafından varlığı saptanan söz konusu höyüğün isminin

malzemesi toplanan höyükte çalışmalara girişmek için, Anıtlar ve Müzeler Genel Müdürlüğü'ne 1992 yılında yapılan başvurumuz, Genel Müdürlük tarafından olumlu karşılanmış ve verilen izin ile, 1993 yılında kazılara başlanmıştır. Kazımız Anıtlar ve Müzeler Genel Müdürlüğü, İstanbul Üniversitesi Araştırma Fonu Başkanlığı (Proje No.702/260495), Edebiyat Fakültesi Dekanlığı ve Türk Tarih Kurumu Başkanlığı'nın sağladığı parasal destek ile yürütülmüştür⁴.

Antalya İli'ne bağlı Bademağacı Kasabası/Beldesi sınırları içinde ve kasabanın 2.5 km. kadar kuzeyinde bulunan Bademağacı Höyüğü (Bundan sonra sadece Bademağacı olarak anılacaktır), uzunluğu yaklaşık 8 km., genişliği 6 km. olan, etrafı dağlarla çevrili küçük bir ova içindedir (Lev.1/2)⁵. Antalya-Burdur karayolunun 52. km.sinde, karayolunun 200 m. kadar batısındaki höyük, Toros Dağları'ndan Antalya düzlüğüne iniş için doğal geçiş olanağı sağlayan, modern karayolunun da geçtiği Çubuk Beli'nin, 3-4 km.

yanlış bildirildiğini, Kızılkaya adında bir höyük olmadığını ve J.Mellaart tarafından Kızılkaya ismiyle tanıtılan ve çanak çömleği kısmen yayınlanan höyüğün Bademağacı Köyü yakınlarındaki höyük olduğunu söyledi.

Bölgede araştırmalar yapan Ian A.Todd, Kızılkaya'nın Burdur-Antalya karayolunun 1 km. batısında olduğunu söylemektedir (I.A.Todd, *The Prehistory of Central Anatolia I: The Neolithic Period*, Göteborg, 1980:133). I.A.Todd'un Kızılkaya'nın yerini tarifi, D.French'in söylediklerine ve Bademağacı Höyüğü'nün konumuna tam olarak uymaktadır. Bu durumda arkeoloji yazınına Kızılkaya olarak geçen höyüğün, bizim çalışmakta olduğumuz Bademağacı Höyüğü olduğu kesindir.

⁴ Burada adını saydığım kuruluşların yöneticileriyle, Antalya Müzesi Müdürü, meslektaşım Sayın Kayhan Dörtlük'e, bize her türlü kolaylığı gösteren, Antalya Müzesi'nde görevli arkadaşlarla, kazımıza yakın ilgi gösteren, Antalya İl Kültür Müdürü, meslektaşım Musa Seyirci'ye, kazı kurulumuz adına teşekkürler borçluyum.

Kazılar 23 Temmuz/9 Eylül 1993 tarihleri arasında sürdürüldü. Başkanlığımı yaptığım kazı kurulu Yrd. Doç.Dr.Gülsün Umurtak (Kazı Başkan Yardımcısı), Y.Mimar-Arkeolog Sinan Kayı, Arkeolog-Topoğraf Sabri Akdal, Arkeolog-Fotoğraf Uzmanı Turhan Birgili ile öğrencilerimiz Recep Çömlekçi, Füsün Ergül, Hilâl Kömbe, Mehmet Bağcı, Faruk Demirci, Aysel Şenyaktı ve Kent Planlamacısı Özdemir Sert'ten oluşuyordu. İstanbul Arkeoloji Müzeleri araştırmacılarından Metin Gökçay, kazıya, Anıtlar ve Müzeler Genel Müdürlüğü Uzmanı olarak katıldı. Kazı Kurulu'nun bütün üyelerine, kazılar sırasındaki özverili çalışmalarını dolayısıyla, en içten teşekkürlerimi sunmak istiyorum.

Ekibimiz kampını Bademağacı Beldesi İlkokulu'nda kurdu. Belde'deki 55 günlük misafirliliğimiz sırasında, başta Belediye Başkanı Sayın Enver Karataş olmak üzere, İlköğretim Okulu Müdür Yardımcısı Muhammet Çayır ve diğer görevliler, ekibimize her alanda çok yakın ilgi gösterdiler, yardımlarda bulundular. Belde yöneticilerine içten teşekkürlerimizi sunarız.

⁵ Çanak şeklindeki topografik durumu nedeniyle, eski bir göl yatağı olduğu anlaşılan ova, çevreden taşınan toprakla oluşmuştur.

kadar kuzeyindedir⁶. Yaylanın bu kesiminde, karayolunun doğu kenarında Dağ/Dağbeli Kasabası (Eski ismi Hafızbey/Hafız Paşa Çiftliği) bulunmaktadır.

Höyük, kuzey-güney yönündeki uzun çapı 210 m., doğu-batı yönündeki kısa çapı da 110 m. kadar olan, oval biçimli bir tepedir (Lev.1/1;2/1,2) ⁷. Ova düzleminden hesaplanırsa (Ovanın denizden yüksekliği 780 m. civarındadır.), höyüğün en yüksek noktasının yüksekliği 7 m. kadardır. Höyük'teki en eski yerleşmelerin, ovanın günümüzdeki düzleminin birkaç metre altında olduğunu tahmin ediyoruz. Bu doğru ise, höyükteki birikim konisinin gerçek yüksekliğinin 9-10 m. kadar olduğu söylenebilir.

Tepe üzerinde, irili ufaklı 50 kadar, sakız, menengiç (yabanî antep fıstığı), ahlat ve diğer türde ağaç vardır (Lev.2/1-4).

Kazılar

Kazılara başlamadan önce, höyük yüzeyinde yaptığımız çanak çömlek (çç) toplamasında, pek az parça bulunduğundan, kazı alanlarının seçilmesi konusunda, höyük üzerindeki çç'nin dağılışı durumu hiç yararlı olmadı⁸. Bu bakımdan, kazılacak alanlar, bazı pratik nedenler, kişisel gözlem ve tercihlerimizle saptandı.

1993 kazı döneminde, çalışmalara tepenin kuzey ve güneyinde, iki alanda başlandı (Lev.1/1). A Kazı Alanı adı verilen kuzey açmada, doğu-batı yönünde sıralanan, her biri 10X10 m.boyutunda olan üç plankarede çalışıldı

⁶ Antalya-Burdur karayolunun 50.km.sindeki Bademağacı sapağının 2 km. kadar güneyinde, Antik çağlarda Pisidya'nın sınır kenti olarak kabul edilen, Ariassos kenti bulunmaktadır. Höyüğümüz ve yukarıda saydığımız modern ve antik yerleşme yerlerini içine alan bölge, coğrafi açıdan Burdur yüksek düzlüğünün güney sınırındadır, ve kültürel açıdan da Antik Pisidya'nın içinde kalmakla birlikte, bugün idari bakımdan Antalya İli Merkez İlçesi'ne bağlıdır. Höyüğümüz bu konumu ile, Burdur Bölgesi'nin Akdeniz'e doğru olan son ve Antalya düzlüğünden (Antik Pamphylia) Anadolu Yaylası'na çıkıştan sonraki ilk höyük durumundadır.

⁷ Höyüğün orta kesiminde, taş birikimiyle oluşmuş, yaklaşık 2 m.lik bir yükselti vardır. Bu tümseğin höyük ile herhangi bir ilişkisi yok gibi görünmektedir. Burada, büyük olasılıkla bir tümülüs bulunmaktadır. Bu yığıntı ile çok oynandığı ve yakın zamana kadar, bu kesimde kaçak kazılar yapıldığı bilinmektedir.

⁸ Kazılara başlamadan önce, Ankara'da İngiliz Arkeoloji Enstitüsü'nde incelediğimiz bölgenin yüzey malzemesi içindeki Kızılkaya gelişli olarak etiketlenen parçalardan çoğunun benzerini, 1987-1992 yıllarında Bademağacı'nda yaptığımız yüzey araştırmalarında bulamamıştık. Höyük yüzeyinin, bugün böylesi fakir malzeme vermesini açıklamak pek kolay değildir. Büyük ihtimalle 1950'lerden bugüne, höyüğe gelen araştırmacılar ve meraklılar (!), binlerce yılda yüzeye çıkabilmiş olan çanak çömlek parçalarını toplayarak bitirmiş olmalıdır.

(C-5/IV-1, D-1/IV-/1 ve D-2/IV-1 plankareleri-Lev.2/3;6/4). Aralarında 1 m.lik ara duvarların bırakıldığı karelerden merkeze en yakın olan A1 karesinde, tarla düzlemi olan -2.22 m.den başlanarak, -4.27 m.ye, A2 karesinde -4.72 m.ye ve yamaç yakınındaki A3 karesinde de -4.68 m.ye inilmiştir (Derinlikler, höyüğün en yüksek noktası ± 0 m. kabul edilerek ölçülmüştür).

Güneydeki B açması kazıları, doğu-batı doğrultusunda sıralanan 10X10 m.lik, iki plankarede yürütüldü (C-5/V-4, D-1/V-4 plankareleri - Lev.2/4;7/1-3). B1 karesinde inilen en derin nokta, tarla düzlemi olan -3.51 m. den hesaplanırsa, -4.77 m., B2 de ise -4.21 m.lerdi. Böylece ilk yıl, toplam 500 m²lik alanlarda çalışıldı ve tarla düzlemine göre, 1.5-2.5 m. derinleşildi.

Tabakalaşma durumu

Höyüğümüzdeki tabakalaşma durumu hakkında, göreceli olarak küçük alanlarda yapılan ilk saptamaların, ilerideki kazı dönemlerinde açılacak başka açmalardan edinilen bilgilerle değişebileceğini gözönünde tutarak, bu raporumuzda, bu yıl saptanan yerleşmelerin kültürel sıralamasını vermekle yetiniyor, yapı tabakalarının mimarlık açısından kesin şekilde sıralanmasını yapmaktan ve bu tabakaları isimlendirmekten kaçınıyoruz. Aşağıda bu yılın sonuçlarına göre kültürel süreci ve kültür dönemlerinin mimarlık evrelerini (yapı katlarını) veriyoruz:

A1 Kazı Alanı (C-5/IV-1)

a) Yüzey toprağı sayılabilecek ilk 25 cm.de, Geç Neolitik Çağ'a (GNÇ) veya Erken Kalkolitik Çağ'a (EKÇ) ait, açık zemine kırmızı ve kırmızı zemine beyaz boya bezemeli ç ç türlerinin ele geçtiği karışık birikim. Herhangi bir mimari kalıntı yok.

b) Açmanın batı kenarı yakınlarında, yüzeyden 75 cm. derinlikte (-3.00 m.), kuzeydoğu-güneybatı yönünde gelişen ilk temellerle, güneybatı köşedeki temeller (Lev.3/1-koyu renk taşlar;7/4). Alanın kuzey kesiminde, boyalı GNÇ ç ç'si devam ediyor.

c) Alanın ortalarında -3.10 m. ile -3.50 m.lerde, doğu-batı yönünde yapılmış, iki evreli temeller (Lev.3/1-beyaz bırakılmış taşlar;7/4). Alanın kuzey yarısında mimarlık kalıntısı yok. Neolitik'e ait ç ç ve boya bezemeli devam ediyor.

d) -4.20 m.lerde, değişik karakterde ince taş temeller ve kerpiç duvar izleri (Lev.3/2;7/4) ile birlikte, daha erken dönemlerinin, Erken Neolitik Çağ (ENÇ) çç'si

A2 Kazı Alanı (D-1/IV-1)

a) Yüzeyin hemen altında, -2.70 m. ile -3.30 m.lerde, bozuk durumda taş temeller (Lev.4/1;6/1) ve İTÇ çç'si.

b) Höyüğün doğuya doğru alçalmasına uygun olarak -3.00 m. ile -3.70 m.lerde (tarla yüzeyinden 0.70-1.40 m. derinde) daha erken dönem yerleşmelerinin temelleri (Lev.4/2-koyu renk;6/2) ve İTÇ çç'si.

c) -3.63 ile -4.00 m.lerde çok bozuk durumda temeller (Lev.4/2-beyaz bırakılmış;6/2), ve İTÇ çç'si.

d) -4 m.den daha altta, bozulmuş taş temellerle, ENÇ çç'si (Lev. 3/2).

A3 Kazı Alanı (D-2/IV-1)

a) İlk 50 cm.lik birikimde İTÇ çç'si.

b) -3.39 m. ile -4.64 m.ler arasında, A2'nin b evresi duvarlarının devamı olan temeller (Lev.4/2,koyu renk;6/3,4), ve İTÇ çç'si.

c) -4.40 ile -4.60 m.lerde, A2'nin c evresi ile çağdaş olan, planları belirsiz ve bozuk durumda taş temeller (Lev.4/2-beyaz bırakılmış;6/3) ve İTÇ çç'si.

B1 Kazı Alanı (C-5/V-4)

a) Yüzeyin hemen altında temeller (Lev.5/1-koyu renk;7/1), ve İTÇ çç'si.

b) -3.60 m. ile 3.70 m.ler arasında daha eski yerleşmenin taş temelleri (Lev.5/1-beyaz bırakılmış 7/1) ve İTÇ çç'si.

c) -3.90 m. ile -4.30 m.lerde A2 ve A3 Kazı Alanlarının, c evresi ile çağdaş olan temeller (Lev.5/2;7/3) ve İTÇ çç'si.

B2 Kazı Alanı(D-1/V-4)

a) Yüzeye kadar çıkan taş temeller (Lev.5/1-koyu renk;7/2), İTÇ çç'si.

b) 70 cm. derinlikte daha erken dönemin temelleri (Lev.5/1-beyaz bırakılmış;7/2) ve İTÇ çç'si.

Yukarıda verilen bir hayli karışık tabakalaşma durumunu sadeleştirirsek, kazılan alanlardaki en geç yerleşmelerin İTÇ'ye ait olduğunu; A2 ve A3 plankarelerindeki İTÇ yerleşmelerinin şimdilik üç yapılaşma evresi içerdiğini ve bu dönemde, büyük olasılıkla höyüğün orta kısımlarında oturulmayıp, doğu yamaç yakınlarında yerleşildiğini; A2 karesinde inilen en derin düzeyde, ENÇ'ye ait temellerin bulunduğunu; B Kazı Alanı'ndaki İTÇ yerleşmelerinde de üç mimarlık evresinin olduğunu söyleyebiliriz. Mimarlık açısından, A ve B açmalarının İTÇ dönemine ait kalıntıları arasında, hemen hiçbir farklılık yoktur.

A1 alanında İTÇ'ye ait ne mimarlık kalıntısına, ne de İTÇ çç'sine rastlanmıştır. Bu çukurda kazı alanının ortalarında, yüzeyden itibaren, herhangi bir yerleşmeye bağlı olmayan, EKÇ ve GNÇ'ye ait çç gelmektedir. Daha aşağıda, GNÇ'nin en az iki yapı katı halindeki yerleşmeleri vardır. A1 karesinde inilen en alt düzlemde, büyük olasılıkla ENÇ dönemi yerleşmeleri başlamaktadır.

Bugün için, her iki çukurdaki mimarlık kalıntılarına dayanılarak yapılacak tabakalaşma durumu şöyledir:

İTÇ (Üç yapı katı - A2-A3 ve B1-B2 Kazı Alanları)

GNÇ / EKÇ (İki yapı katı - A1 Kazı Alanı)

ENÇ (Bir yapı katı - A1 ve A2 Kazı Alanları)

Mimarlık

İTÇ'nin en az üç yapı katı halindeki mimarlık kalıntılarından edinilen bilgiler çok fazla değildir. Genel olarak yapıların duvarlarının en alttaki taş temelleri ele geçmiştir. Temeller yanyana iki taşla örülmüştür ve kalınlıkları 30-40 cm. arasındadır. Taş temel dizisinin üzerinde yükselen kerpiç duvarlara ait iz bulunmamıştır.

Höyük yüzeyine çok yakın olan en geç İTÇ yerleşmesinin duvar temelleri, bir hayli bozuk durumdadır (Lev.4/1). Bazı duvarları tamamiyle yok olmuş bir evin tabanı üzerinde, çok sayıda iri küp'e rastlanmıştır (Lev.6/1).

İTÇ'nin ikinci yapı katının oldukça iyi korunmuş olan bir duvarı (Lev.4/2-koyu renk taşlar;6/3), A2'de başlayıp A3'te devam etmektedir. Yer yer 3-5 sırası korunmuş durumdaki bu duvarın dik olmayıp, bütünüyle güneye doğru eğimli-şevli olması ilginçtir. Bunun istenerek mi böyle örüldüğünü, yoksa duvarın ait olduğu yapının yıkılmasıyla ilgili bir husus mu olduğunu anlayamadık.

İTÇ'nin en erken yerleşim döneminin yapılarına ait çok bozuk duvar kalıntıları, A2 ve A3 karesine yayılmış durumdadır.

A açmasında üç ayrı tabaka halindeki İTÇ yerleşmelerinin yapılarından hiçbirisi, tam ve anlaşılır bir plan vermemiştir. Yapılar ya çok bozuktur, yahut temeller kazı alanı dışına çıkmaktadır. Bu nedenle plan özellikleri konusunda söylenecek çok fazla şey yoktur.

B açmasında saptanan İTÇ yerleşmelerinin temelleri, göreceli olarak biraz daha iyi durumdadır (Lev.5/1,2;7/1-3). Bu kesimdeki İTÇ yerleşmelerinde yapıların duvarları, genellikle irice taşlarla örülmüştür (Lev.7/2). B1 karesindeki yapıların taşlarından büyük kısmı, tarla yüzeyine çok yakın oldukları için sökülüş ve bu nedenle yapıların planları belirsiz hale gelmiştir (Lev.5/1-B1'deki koyu renkli temeller;7/1,2). B2'nin en geç İTÇ yapıları (Lev.5/1 koyu renkli), daha erken bir dönemin temellerinin (Lev.5/1 beyaz bırakılmış temeller) hemen üzerindedir ve yapıların planlarının birbirine çok uyduğu anlaşılmaktadır.

B1'in bu yıl inilen en derin düzleminde, İTÇ'nin üçüncü yapı katına ait iki yapı ortaya çıkartıldı (Lev.5/2;7/1,3). Taş temelleri 35-45 cm. kalınlıkta olan bu yapılardan, açmanın ortalarında yer alan yapının büyük bir kısmı, kazı alanı içinde kalmıştır. Yapı ince uzun dikdörtgen planlıdır ve kapısı güney dar kenara açılmıştır. Odanın doğu duvarının iç tarafında kısa bir duvar çıkıntısı vardır. Bu evin doğu bitişiğindeki yapının bir kısmı kazı alanının dışında kaldığı için, bu ikinci yapının, bağımsız bir ev mi, yoksa batı bitişiğindeki birinci yapının bir eki mi olduğu, kesin olarak anlaşılamamıştır. Bu yapının kapısı da, muhtemelen güney kenardadır. Ayrıca batudaki evin ön kısmına geçiş için, oda içinden bir ara kapı açılmıştır. İkinci yapının orta kısmındaki bir duvar, orta mekânı ikiye ayırmış gibidir.

İTÇ öncesi yerleşmelere ait mimarlık kalıntularına gelince: A1 alanında 75 cm. ve 1 m. derinliklerde görülen, 40-45 cm. kalınlığında, kuzeydoğu-güneybatı yönünde gelişen iki evreli temellerle, güneybatı köşedeki dik açılı duvarlar (Lev.3/1-koyu renkli temeller), bu karedeki en geç yerleşmenin kalıntılarıdır. Biraz daha derinde bulunan, iki evreli duvarların (Lev.3/1-beyaz bırakılmış taşlar;7/4) güneye bakan yüzlerinde bazı küçük duvar ekleri ile, altına çakıltaşı döşenmiş ateş yakma alanları vardır. Bozuk durumdaki bu temellerin ait oldukları yapıların planları belli değildir.

Aynı plankarede inilen en derin düzlemde, birbirine paralel, tek taşla yapılmış (Kalınlıkları 15-20 cm.), üç taş sırası vardır (Lev.3/2;7/4). 60-65 cm. aralıklarla yapılan ve kuzey uçları aynı hizada kesilmiş olan bu taş sıraları, güneyde kazı alanının dışına çıkmaktadır. Duvar temelleri olup olmadığını bilmediğimiz bu üç taş sırasının hemen doğu bitişiğinde, aynı yönde uzanan, kerpiçten bir duvar vardır. 70 cm. kalınlıktaki bu kerpiç duvarla, ince taş sıraları birbiriyle ilgili olmalıdır. Ancak ızgara planlı gibi görünen bu temellerle, kerpiç duvarın ait olduğu yapı açmanın güney kenarı yakınında bulunmaları nedeniyle, planları konusunda fazla bilgi edinilememiştir.

A2 karesinde -4.70 m.lerdeki kalın temelleri, ENÇ yerleşmesinin bu kesimdeki uzantıları olarak düşünmek, sanırım doğru olacaktır (Lev.3/2;6/2). Ancak bunlarla, ince üç paralel taş temelin ilişkileri anlaşılamamıştır.

Çömlekçilik

İTÇ'ye ait yapı katlarının yıkıntısı içinde ele geçen çç malzemede, genelde birbirinden çok farklı nitelikte mal gruplarının varlığından söz edilemez. Sadece İTÇ'nin en son yerleşim döneminin çç'sinin daha eski İTÇ yerleşmelerinin malzemesinden bazı farklarının bulunduğu, daha kaba ve özensiz yapılmış oldukları söylenebilir. Bu raporumuzda İTÇ çömlekçiliği konusunda ayrıntıya girmeden, genel bir fikir vermek istiyoruz.

İTÇ'nin birinci yapı katının çok iri boy çömlekleri bir yana bırakılacak olursa (Lev.6/1), orta boy çömlek ve derin çanaklardaki dikkat çeken en ilginç özelliklerden biri, kaplara karşılıklı olarak yerleştirilmiş olan, yassı, uzun sap-tutamaklardır (Lev.8/1).

İTÇ'nin daha erken yapı katlarının çç'si, göreceli olarak daha kaliteli yapımlardır. Hamur renkleri çoğunlukla, gri ve grinin koyu tonlarında, daha az sayıda kırmızı/kahverengidir. Astar ve açıklama, küçük kaplarda bir

oranda özenli, iri parçalarda ya çok kötüdür, ya da hiç yoktur. İki kap dışında, bütün kaplar elde yapılmıştır. Çarkta yapılan iki kaptan biri A, diğeri B Kazı Alanı'nda bulunmuştur (Lev.8/8,9;12/3,4). Tek kulplu maşrapa biçimli bu kapların dış yüzlerinde, yer yer kırmızı boya astar ve derince çizgiler halinde çark izleri vardır.

İTÇ çömlekçiliği repertuarındaki kaplardan en çok rastlananların çizimleri, Lev.8'de verilmiştir. Küçük boyda, ince boyunlu, gaga ağızlı testilerle (Lev.8/2;11/2,3), kalın boyunlu, şiş karınlı gaga ağızlı, bodur kaplardan pek çok tüm ve parça bulunmuştur (Lev.11/4). İrice gaga ağızlı testiler daha azdır (Lev.11/5). Çok görülen bir kap tipi, çift kulplu testilerdir (Lev.8/3-5;12/1-2).

Sığ veya derin tabaklar da oldukça yaygındır. Tabaklar, düz basit formlardan (Lev.11/1), yüksek halka dipli ve çan ayaklılara kadar, oldukça değişik biçimler vermektedir (Lev.8/6,7). Bir tabağın dudağı dışında, yatay yerleştirilmiş, iki parmak delikli, karşılıklı bir çift iri tutamak vardır (Lev.8/7).

Üzerinde, içi beyaz madde doldurulmuş derin çizgi süslemesi bulunan, sepet kulplu tuzluk-biberlik, ayrışık bir parçadır (Lev.10/5;13/1).

İTÇ keramiğinde derince çizgi (Lev.8/3;12/2), içi beyaz doldurulmuş derin çizgi (Lev.10/5;13/1) ile, yatay ya da eğik kabartma-oluk tekniği ile yapılmış bir hayli bezemeli örnek vardır (Lev.8/2;11/2-4). İki büyük küpe ait karın parçası üzerinde de, bir daire içine irice bir memecik yerleştirilerek yapılmış, madalyon şeklinde kabartma süsleme görülmüştür (Lev.11/6). Boya bezeme yoktur. Bir gaga ağızlı testi üzerinde görülen belli belirsiz beyaz donuk zig-zag izler, başarısız bir boya bezemeye işaret etmelidir (Lev.11/5).

İTÇ öncesi tabakalarda ele geçen çç, tümüyle değişik niteliktedir. Al plankaresinde, yukarıda belirttiğimiz gibi, yüzeyden itibaren, hiç İTÇ parçası ele geçmemiş, bunların yerine, büyük çoğunluğunu;

- a) Kalın kenarlı, özensiz yapılmış, bazen ağzının iç tarafında yumru çıkıntısı olan,
- b) Kirli bej renkli astar üzerine kırmızı/kahverengi boya bezekli,
- c) Kırmızı astar üzerine kirli beyaz boya bezekli çç türlerinin bulunduğu, karışık nitelikte çç ile karşılaşmıştır.

Kaba işçilikte, özensiz yapılmış birinci mal türü, çoğu kez kalın kenarlıdır. Bazılarının ağzının iç tarafında yumru çıkıntıları vardır (Lev.14/8).

Kirli bej astar üzerine kırmızı boya bezekli mallar, genelde özensiz bir yapımdır. Açıklama iyi değildir; bej astar donuk renktedir ve bu astarın üzerine sürülen kırmızı veya kahverengi boya, astara pek iyi yapışmamıştır. Bu türdeki boya bezemeli kapların hemen tümünü derince çanaklar oluşturmaktadır (Lev.9/5,6;14/3). Bezeme öğeleri genellikle ince veya orta kalınlıkta bandlarla yapılmış, şevron ve girland gibi bezeklerdir.

Kırmızı astar üzerinde kirli beyaz boya bezekli mallar da, çoğunlukla kabacadır. Kaplar üzerine sürülen kırmızı boya astar, kap üzerine sıkıca bağlı olmasına karşın, bezeme için kullanılan kirli beyaz boya, elle oğuşturulunca kolayca silinmektedir. Boya bezekli kaplarda form açısından çoğunlukta olanlar tabaklar, boyunlu testiler ve çömlerdir (Lev.9/8-13;14/4-7). Bezek öğeleri yatay paralel bandlar, şevronlar ve girlandlardır.

Bir tabak parçasının dış tarafına kırmızı zemine bej boya ile, iç yüze ise bej astar üzerine kırmızı boya ile bezek yapılmıştır (Lev.9/7;14/2).

Bir parça üzerinde çentik bezeme vardır (Lev.14/9).

A1 plankaresinde, yüzeyin yaklaşık 1 m.lik üst birikiminde ele geçen çç türlerinin ait oldukları yerleşimlerin tabakalaşma durumları hakkında bilgilerimiz yeterli olmadığı için, aynı karede -3 m. derinliklerdeki duvarların, yukarıda tanımlanan çç ile ilişkileri konusunda kesin bir saptama yapılamamıştır. Bu durumda A1 plankaresinin üst birikimden gelen malzemenin bu alandaki yerleşmelerle ilişkileri konusunda, bugün için herhangi birşey söyleyebilecek durumda değiliz.

A1 açmasındaki mimariye bağlı çç'ye gelince: Karışık birikimin altındaki tabakaların çç'si çoğunlukla kahverenginin tonlarında ve bazen açık gri renkte olup, ince kenarlı, hafif açık, iyi pişmiş bir yapımdır. Biçimlerde çoğunluk hafif S profilli çanaklardadır (Lev.9/1;14/1). Derince çanaklara (Lev.9/2) ve kapanan ağızlı, şiş karınlı küçük çömlere de rastlanmaktadır (Lev.9/3,4). Kaplarda kulp yoktur; kulp yerine dikine yerleştirilmiş, delikli silindirik tutamaklar kullanılmıştır (Lev.9/2-4). Bu grup çç'de bezemeye rastlanılmamıştır.

Küçük buluntular

İTÇ katlarının önemli küçük buluntuları, pişmiş topraktan, üzeri derin çizgili bir idol (Lev.13/2), taştan bir damga mühür (Lev.10/2;13/3), tunçtan bir hançer (Lev.10/4;13/4)⁹ ve altın kulak tıkaçıdır (Lev.10/3;13/5). İnce altın lavhadan yapılan ve içi siyah bir madde dolu olan kulak tıkaçı, B1 plankaresinde, temel taşlarından birinin üzerinde bulunmuştur ve herhangi bir gömü ile ilgisi yoktur.

A1 plankaresinde, yüzeyin 50 cm. kadar aşağısında bulunan bir figürin başı (Lev.10/1;14/10), bu alandaki taş temelli yapılarla çağdaş olmalıdır.

Karşılaştırmalar

Bademağacı İTÇ tabakalarının çç ve diğer küçük buluntuları, ağırlıklı olarak Elmalı Bölgesi ve genelde de Batı Anadolu'nun diğer İTÇ merkezlerinin malzemesi ile yakın benzerlikler içindedir. Aşağıda bu benzerliklerden bazılarını veriyoruz.

Bademağacı ile Karataş-Semayük-Bağbaşı arasında:

- Üzeri yatay veya eğik kabartma-oluk bezemeli, gaga ağızlı testicikler (Lev.8/2;11/2-4;krş.*Mellink 1965:Pl.62/20,21*),

- İki kulplu testiler (Lev.8/3-5;12/1-2;krş.*Mellink 1967:Pl.83/45*),

- Tuzluk-biberlikler (Lev.10/5;13/1;krş.*Mellink 1966:Pl.61/30; Mellink 1969:Pl.77/35*),

- Çarkta yapılmış tek kulplu maşrapalar (Lev.8/8,9; 12/3, 4;krş.*Mellink 1964:Pl.80/14,15;Mellink 1965:Pl.61/12*),

- Ortası sivri çıkıntılı, yuvarlak madalyon kabartma (Lev.11/6;krş.*Mellink 1966:Pl.60/22;Mellink 1967:Pl.84/51;Mellink 1968:Pl.83/24,26,27*),

⁹ Bu hançerin kimyasal analizi, Boğaziçi Üniversitesi Arkeometri Araştırma Merkezi'nde Prof.Dr.Hadi Özbal tarafından yapılmıştır. Sonuçlar şöyledir:

Eser element	Au	Ag	Sn	Pb	As	Sb	Ni	Zn	Co	Fe	Cu	Bi
Oran %	Bakılmadı	0.24	1.14	0.16	11.03	0.21	0.11	0.06	0	0.28	76.5	0

H.Özbal'ın raporunda analiz sonuçlarının son derecede ilginç olduğu bildirilmektedir. Özellikle arsenik'in %11.03, kalay'ın %1.14 oranında çıkması, hançerin çok özel bir alaşımdan yapıldığını göstermektedir. Eserin ileride metalografik analizi de yapılacaktır.

Meslektaşım Sayın Hadi Özbal'a içten teşekkürlerimi sunarım.

- Damga mühürler (Lev.10/2;13/3;krş.*Mellink 1965:Pl.64/33 a,b;65/37 a,b*),

- Hançerler (Lev.10/4;13/4;krş. *Mellink 1967:Pl.77/18;Mellink 1969:Pl.74/21,22*),

- Altın kulak tıkaçları (Lev.10/3;13/5;krş.*Mellink 1969:323,Pl. 74/16*).

Bademağacı ile Beycesultan arasında:

- Uzun yatay ve iki delikli tutamaklar (Lev.8/7;krş.*Lloyd-Mellaart 1962:P.17/5*),

- Tuzluk-biberlikler (Lev.10/5;13/1;krş.a.y.:P.14/32;P.20/3),

- Çarkta yapılmış tek kulplu testiler (Lev.8/8,9;12/3,4; krş.a.y.:P 48/18,19;P.56/17).

Bademağacı ile Yortan-Troya arasında:

- Çift kulplu testiler (Lev.8/3,4;12/1-3;krş.*Kâmil 1982:Tip XIII, Pl.XIV/226,227*),

- Çarkta yapılmış tek kulplu testiler (Lev.8/8,9;12/3,4;krş.*Podzuweit 1979:Taf.7/Ia,b,IIa,c1;Blegen 1950:Lev.370a-Tip A-38,A-39,A-43;Lev.378, 36.1154,36.845*),

- Tuzluk-biberlikler (Lev.10/5;13/1;krş.*Kâmil 1982:fig.98/38,39*),

- Hançerler (Lev.10/4;13/4;krş.*Stronach 1957:96,97*).

Batu Anadolu'nun bu önemli merkezlerinin dışında, altın kulak tıkaçlarına, Batı Anadolu'nun ve Orta Anadolu'nun değişik merkezlerinde (*Duru 1972;Seeher 1992:12*); tuzluk-biberliklere, Tarsus Gözlükule (*Goldman 1956:Fig. 260/36;278/262*) ve Mersin Yumuktepe'de (*Garstang 1953:fig.127/5*); gaga ağızlı, bazen üzerleri kabartma-oluk bezemeli, küçük gaga ağızlı testiciklere Kuruçay'da (*Duru 1996:Lev.121/1-20;141/1-11*) ve pek çok Batı ve Orta Anadolu İTÇ merkezinde rastlanır. Bademağacı'nda sık görülen derin çizi bezeme de, Anadolu İTÇ'sinin çok yaygın bir süsleme uygulamasıdır.

Bademağacı'nın İTÇ öncesi yerleşmelerinin buluntuları ile yörenin diğer merkezlerinin buluntuları arasındaki ilişkilere gelince: Höyüğümüzün en üstteki karışık birikiminden gelen, boya bezemeli ve ağız yumrulu çç tü-

rünün benzerleri, Höyücek'te de, Bademağacı gibi, herhangi bir yapı katına bağlı olmaksızın bulunmuştur (Lev.14/8; *Duru 1992*:555 vd., Lev.9/5-8;10/1-3;11/1,2;17; *Duru 1995*:Lev.12/1; *Duru 1995a*:Lev.26;29/4;31/1,2;32-35). Kuruçay'da ağız yumrulu kaplara ait az sayıda parça, GNÇ ve EKÇ yerleşmelerinde ele geçmişti (*Duru 1994*: Lev.66/4,5;94/4; 128/4,5; 129/1; 153/1). Burdur Bölgesi'nde, Kuruçay ve Höyücek dışında, bildiğimiz kadarı ile şimdiye kadar başka bir merkezde, yukarıda sözü edilen çt türüne benzeyen malzemeye rastlanmıř deęildir.

A açmasının daha derin katmanlarında ve mimarlıęa baęlı olarak ele geçen malzeme arasındaki, dikine delikli silindirik tüt tutamaklar, S profilli kâse ve çanaklar, bařta Burdur Bölgesi olmak üzere, hemen bütün Batı Anadolu Neolitik merkezlerinin ortak tutamak tipidir (Lev.9/2-4; *Duru 1994*:23 vdd.). Kapanan aęızlı kap profilleri için de benzer řeyleri söyleyebiliriz. Çok geniř bir bölgeye yayılmıř durumdaki bu tür özellikleri, kesin sonuçlara varmak için kullanmak istemiyoruz.

Kazılar sonunda saptanan yerleřme süreci konusunda bazı gözlemler ve yerleřmelerin tarihsel konumları

İlk kazı döneminin sonunda, Bademağacı'nın sakladığı kültürlerin niteliklerini saptamak ve bu yerleřmenin genel deęerlendirmesini yapmak elbette doęru olmayacağı gibi, mümkün de deęildir. Neolitik'e ait olduęu anlaşılan en erken yerleřmenin arkeolojik belgelerinin, hem Burdur Bölgesi'nin, hem de Anadolu'nun dięer kesimlerindeki çağdař kültür dönemlerinin malzemesi ile saęlıklı karřılařtırmalar yapmak için yeterli olduęunu söyleyemeyiz. 1958'de J.Mellaart'ın Bademağacı'nda (Kızılkaya) topladığı yüzey çt'si içinde, bu yıl inilen en erken yerleřmelerin malzemesi ile benzerlik gösteren az sayıda parça vardır (*Mellaart 1961*:166 vdd., Fig.6). J.Mellaart bunları ENÇ olarak tanımlamaktadır. Henüz Neolitik çağ çömlerlilięinin özelliklerinin iyi bilinmedięi bir tarihte yapılan bu deęerlendirme, sanırım doęrudur.

A1 alanındaki karıřık katmanda bulunan malzeme içindeki kırmızı astar üzerine beyaz ve bej astar üzerine kırmızı boya bezemeli çt, yapım ve bezeme uygulaması açısından deęerlendirilirse, Hacılar-Kuruçay grubunun Neolitik ve EKÇ'in erken dönemlerinin boya bezekli keramięi ile kısmen çağdař olduęu ve bu nedenle, karıřık katmanın tarihsel konumu için, kabaca 6. bin yılının son yarısının doęru olabileceęini düşünüyöruz.

A1 plankaresinin en alt düzeyindeki yerleşmenin, J.Mellaart'ın daha önce söylediği döneme, ENÇ'ye ait olduğunu ve 7. binyılının ortalarına tarihlenmesinin doğru olacağını düşünüyoruz.

Bademağacı'nın son dönem yerleşmeleri ile ilgili çç ve diğer buluntuların, komşu çağdaş merkezlerin buluntularıyla yukarıda kısaca vurgulanan analogik ilişkileri, bu üç ayrı yapı katının İTÇ I'in ortaları ile İTÇ II'nin ilk yarısına tarihlenmesini gerektirmektedir. Yalnız bu konuda ilginç bir saptama da şudur; Bademağacı'nın bazı buluntularının benzerleri, Batı Anadolu'nun başka merkezlerinde İTÇ I'de ele geçmiş iken, aynı dönemin bazı buluntuları, İTÇ II'de ve hatta bir-ikisi de İTÇ III'de bulunmuştur. Bademağacı'nın 3 ayrı yerleşme katının tüm İTÇ'yi içine alması sözkonusu olamayacağından, diğer kazı yerlerindeki benzer buluntularla tarihsel paralellikler kurulmak istenirse, bazı karışıklıklar ortaya çıkmaktadır. Bu söylediklerimizin en çarpıcı örnekleri şunlardır; Lev.8/7'de verilen yatay tutamaklı, çan ayaklı tabaklarla tuzluk-biberlikler, Beycesultan'da sadece İTÇ I'de bulunmuştur (*Lloyd-Mellaart 1962:P.17/5;P.14/32;P.20/3*). Bademağacı'nda bu kaplar ile bir arada bulunan, kabartma madalyon bezeği ise (Lev.11/6) Semayük'te İTÇ II'de görülmüştür (*Mellink 1966:Pl.60/22;Mellink 1967, Pl.84/51;Mellink 1968:Pl.83/24,26,27*). Yukarıdaki örnekler ile aynı yerleşme katında bulunan, iri kulplu maşrapalar ise (Lev.8/8,9;12/3,4), çarkta yapılmışlardır ve bu kapların paralelleri, Semayük'te İTÇ II ve III, Beycesultan ve Troya'da İTÇ III'e ait yerleşmelerde bulunmuşlardır¹⁰.

Yukarıda söylediklerimizin ışığında, Bademağacı İTÇ yerleşmelerinin tarihlendirilmesi konusunda bazı çelişkilere yanıt aranmalıdır. Bademağacı'na yabancı gibi görünen çarkışı maşrapalar, A ve B Kazı Alanlarında ayrı ayrı bulunmuşlardır ve her ikisi de mimarlığa bağlı olarak *in-situ* idiler. Çömlekçi çarkında yapılmış malların Anadolu'da ortaya çıkışı için ortak kabul, İTÇ II sonu ve İTÇ III başlarıdır. Çarkışı yapımların Anadolu'da görülmesinin kültürel konularının doğru olması halinde, Bademağacı İTÇ yerleşmelerinin hiç olmazsa son iki katının İTÇ III'den daha erken olması düşünülemez. Ve buna bağlı olarak, şimdiye kadar İTÇ'nin eski dönemlerinin özelliği gibi görünen kap şekillerinin, tutamak vd. uygulamaların da, İTÇ III'e kadar sarkması gerekmektedir. Bunların yanı sıra, Bademağacı İTÇ buluntuları ara-

¹⁰ Çarkışı maşrapaların tarihlenmesi ve diğer ayrıntılar için bkz. *Duru 1997*.

sında, Batı Anadolu İTÇ III çömlekçiliğinin hiçbir özelliğinin, tipik örneklerinin olmaması nasıl açıklanmalıdır? Acaba çömlekçi çarkının bu yörede görülmesi İTÇ III'den önce mi olmuştur? Yoksa İTÇ'de Batı Anadolu'nun güneydoğu kenarında kalan, gelişmeleri geriden izleyen bir merkez olarak, Batı Anadolu'nun İTÇ I ve II dönemlerinin çömlekçilik özellikleri, burada İTÇ III'e kadar devam mı etmiştir? Biz bu önemli soruya, bugün için, güvenilir bir yanıt bulmanın olanaksız olacağını düşünüyoruz. Belki de ileride bazı kronolojik düzeltmelerin yapılması gereği gündeme gelecektir.

1993 kazı dönemi sonunda elde edilen ilk bilgiler, Bademağacı kazılarına başlamak için öngörülen bazı gerekçelerin, pek yanlış olmadığını göstermiştir. Özellikle Höyücek kazalarıyla, bölgedeki Neolitik dönem kültürlerinin bazı özgün nitelikleri konusunda öğrenilenlerin, Bademağacı kazalarıyla biraz daha açıklığa kavuşacağı olasılığının kuvvetli olduğunu söyleyebiliriz. Örneğin kırmızı astar üzerine kirli beyaz/bej boya bezekli çç türü ile, yumrulu ve ağız içi tutamaklı çömlekçilik geleneğinin, bölge içindeki zamansal yeri, sanıyoruz bir süre sonra, kazıların gelişmesine paralel şekilde, doğru olarak öğrenilebilecektir.

Bizce bu yılın en önemli saptamalarından biri, inilen en derin yerleşim evresinin ilginç mimarlık özelliklerinin, şimdiye dek oldukça iyi bilindiğini sandığımız, Burdur Bölgesi Neolitik mimarlığından tanınmıyor olmasıdır. Çanak çömlek bulgularına dayanarak, Neolitik Çağ'ın erken dönemlerine ait olduğunu tahmin ettiğimiz bu yerleşmelerin, önümüzdeki çalışma dönemlerinde, daha geniş alanlarda araştırılarak, niteliklerinin daha iyi anlaşılabilceğini sanıyoruz.

Yukarıda söylediğimiz gibi, eğer A1 plankaresindeki en eski yerleşmeler gerçekten Neolitik'in erken bir dönemine ait ise, ana toprağa kadar olan, yaklaşık 5-6 m. kalınlığındaki birikimin, bu çağın belki de başlarına ait çok sayıda mimarlık evresini saklamakta olduğu kesindir. Böylece bölgenin Hacılar, Kuruçay ve Höyücek'ten oldukça iyi tanınan 'Neolitik Yaşamı'nın daha erken dönemlerinin ara evreleri anlaşılır hale gelebilecek ve Burdur Bölgesi'nin kuzey kesimi ile güney kesimi arasındaki kopuklukların ve farklılıkların kökenine de, belki bu sayede, bir oranda inilebilecektir.

Bademağacı'nda ileride yapılacak kazılarda alınacak sonuçlar ne olursa olsun, Batı Anadolu'nun Neolitik ve EKÇ dönemlerinin en iyi araştırıldığı kesim olan Burdur Bölgesi, Anadolu'nun batı bölümünün tarihöncesi uygar-

lıklarının bir oranda aydınlanmasında çok önemli bir rol oynayacaktır. Yörenin kendine özgü bazı nitelikler taşıyan Neolitik sürecinin, Anadolu'nun diğer kesimlerinin Neolitik'inden, özellikle Konya Ovası Neolitik'inden farklılıkları, Bademağacı kazıları ile daha iyi anlaşılabilir hale gelecektir. Ayrıca vurgulamak gerekir ki, Antalya Bölgesi gibi, Paleolitik'in hemen sonrası dönemlerde büyük değişim ve gelişimlerin, göreceli olarak iyi izlenebildiği bir bölgenin, Karain, yahut Mezolitik içinde çanak çömlek yapımının ilk denemelerinin yapıldığı Beldibi gibi, Neolitik öncesi basamakların saptandığı merkezlerin kuş uçuşu sadece 10-40 km. uzağında bulunuyoruz. Tarım için elverişsiz ve verimsiz Akdeniz sahil şeridinden, Toros Dağları'nın kuzeyine geçerek, tarımı yayla koşulları içinde daha iyi uygulama olanağı bulan insanların, Bademağacı'nın içinde yer aldığı küçük ovayı, tarım pratiğini geliştirmek ve buna bağlı olarak bölgeyi ilk köylerini ve giderek kasabalarını kurmak için uygun bulmuş olmaları büyük olasılıktır¹¹. Bu varsayım doğru ise, Bademağacı Höyüğü'nün de, özellikle en eski yerleşme katlarının, tarım/üretim ekonomisine geçişin saptanabileceği en erken merkezlerden biri olarak, bir anahtar yerleşim olmasını kuvvetli bir ihtimal olarak görmek mümkündür. Bir başka anlatımla, Burdur Bölgesi'nin özgün Neolitikleşme sürecinin ilk dönemlerinin Bademağacı'nda izlenebileceğini düşünüyoruz. Önümüzdeki yıllarda bütün bu olasılıklar ve sorunlar gündeme gelecek ve yeni çözümler veya açıklamalar aranacaktır.

¹¹ Burdur Bölgesi'nin kuzeyinde, Isparta İline bağlı Baladız/Baradız İlçesi yakınlarındaki bir tepede, 1937 ve 1944 yıllarında bulunmuş bazı mikrolitlerin Mezolitik'e ait olduğu söylenmiştir. Bu buluntu topluluğu, yayla kesiminde de Mezolitik aşamada olan toplulukların varlığına işaret etmektedir (S. Harmanakaya ve O. Tanındı; *Türkiye Arkeolojik Yerleşmeleri*. Baladız-Baradız maddesi, İstanbul, 1996). Ancak bu buluntuların Akdeniz sahil kesimi ile ilişkileri ve taş endüstrileri arasındaki eskilik yenilik konuları üzerindeki saptamalar kesinlik kazanmamıştır.

Yararlanılan Kaynaklar

- Blegen,C.,C.L.Caskey, M.Rawson ve J.Sperling;*Troy I. General Introduction.*
1950 *The First and Second Settlements*, Princeton.
- Duru,R.;"Anadolu'da Bulunmuş Altın Kulak Tıkaçları ",
1972 *Bellekten*,XXXVI:123-135.
- _____;"Höyücek Kazıları- 1989",
1992 *Bellekten*,LVI:551-566.
- _____;*Kuruçay Höyük I. 1978-1988 Kazılarının Sonuçları. Neolitik ve*
1994 *Erken Kalkolitik Çağ Yerleşmeleri.*
(*Results of the Excavations 1978-1988. The Neolithic and Early Chalcolithic Periods*), Ankara.
- _____;"Höyücek Kazıları- 1990",
1995 *Bellekten*,LVII:725-750.
- _____;"Höyücek Kazıları- 1991/1992",
1995 a *Bellekten*, LIX:447-490.
- _____;*Kuruçay Höyük II. 1978-1988 Kazılarının Sonuçları. Geç Kalkolitik*
1996 *ve İlk Tunç Çağı Yerleşmeleri.*
(*Results of the Excavations 1978-1988. The Late Chalcolithic and Early Bronze Settlements*), Ankara.
- _____;"Bademağacı Höyüğü'nün (Kızılkaya) İlk Tunç Çağı Çömlekçiliği
1997 *ve Çarkışı İki Maşrapa Hakkında Bazı Düşünceler*",
Prof.Dr.Halet Çambel'e Armağan, İstanbul (Baskıda).
- Garstang,J.;*Prehistoric Mersin:Yümük Tepe in Southern Turkey*,
1953 Oxford.
- Goldman,H.;*Excavations at Gözülü Kule, Tarsus II. From the Neolithic*
1956 *through the Bronze Age*, Princeton.
- Kâmil,T.;*Yortan Cemetery in the Early Bronze Age of Western Anatolia*,
1982 Oxford (BAR, 145).

Lloyd,S. ve J.Mellaart;*Beycesultan I. The Chalcolithic and Early Bronze*
1962 *Age Levels*, London.

Mellaart,J.;"Early Cultures of the South Anatolian Plateau",
1961 *An.St.*,XI:159-184.

Mellink,M.;"Excavations at Karataş-Semayük in Lycia, 1964",
1965 *AJA*,69: 241-251.

_____;"Excavations at Karataş-Semayük in Lycia, 1965",
1966 *AJA*,70:245-257.

_____;"Excavations at Karataş-Semayük in Lycia,1966",
1967 *AJA*,71:251-267.

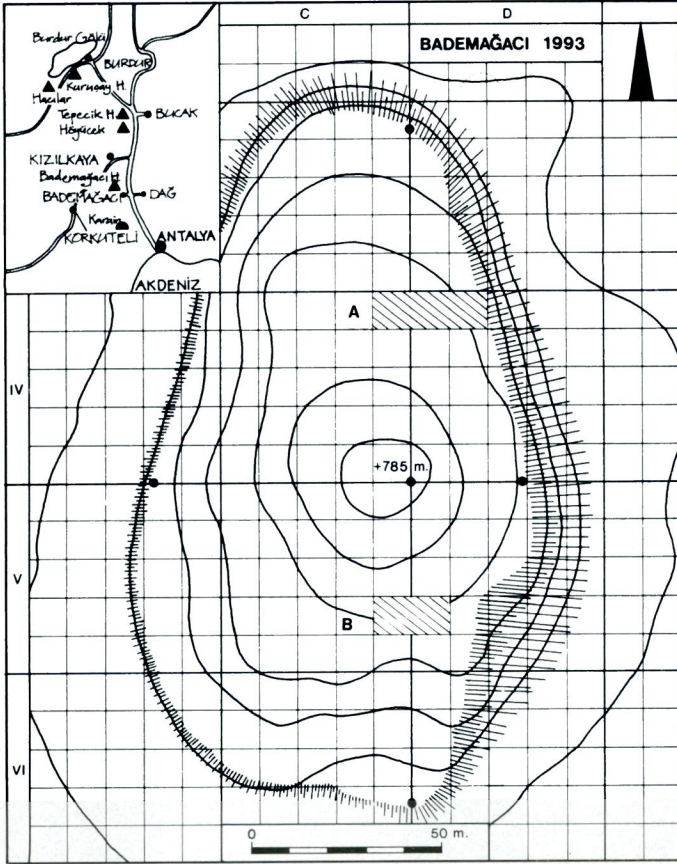
_____;"Excavations at Karataş-Semayük in Lycia, 1967",
1968 *AJA*,72:243-259.

_____;"Excavations at Karataş-Semayük in Lycia,1968",
1969 *AJA*,73:319-331.

Podzuweit,C.;*Trojanische Gefaessformen der Frühbronzezeit in Anatolien,*
1979 *der Aegaeis und angrenzenden Gebieten*,Mainz.

Seeher J.;"Die Nekropole von Demircihüyük-Sarıket. Grabungskampagne, 1991"
1992 *Istanbuler Mitteilungen*,42:5-19.

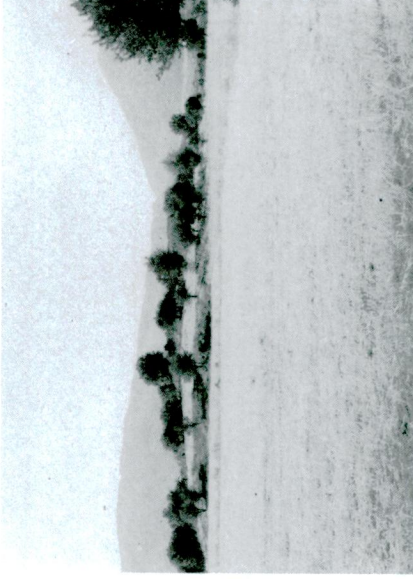
Stronach,D.B.;"The Development and Diffusion of Metal Types in Early
1957 *Bronze Age Anatolia*", *An.St.*,VII:89-125.



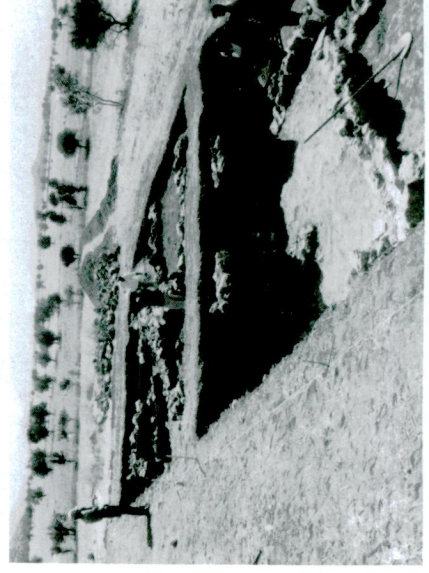
Levha 1/1 - Bademağacı Höyüğü'nün topografik haritası ve kazı alanları .



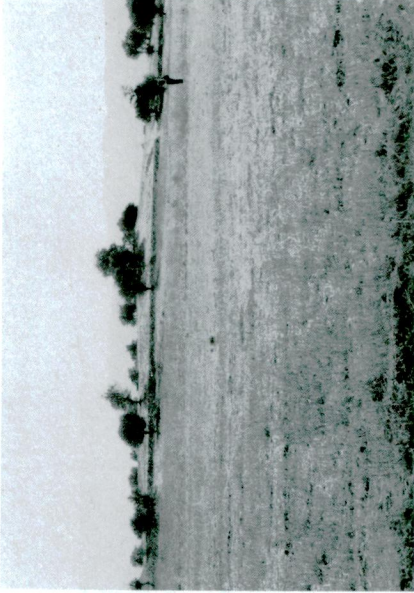
Levha 1/2 - Bademağacı'nın içinde bulunduğu ovanın, Çubuk Beli'nden görünümü.



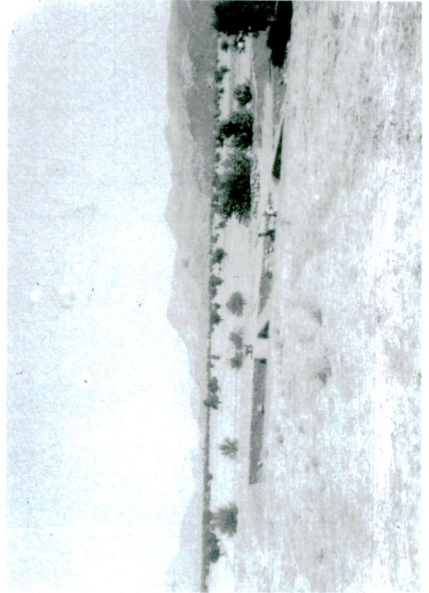
Levha 2/2 – Höyüğün Antalya-Burdur karayolundan görünümü.



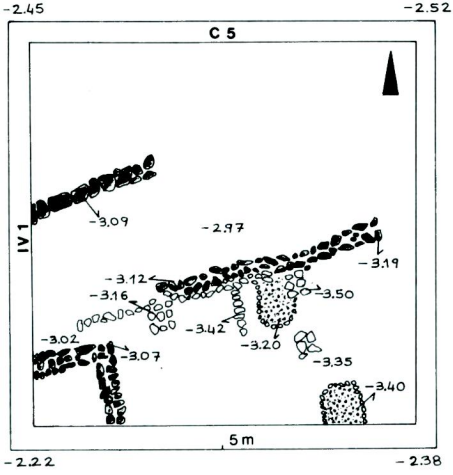
Levha 2/4 – B Kazı Alanı



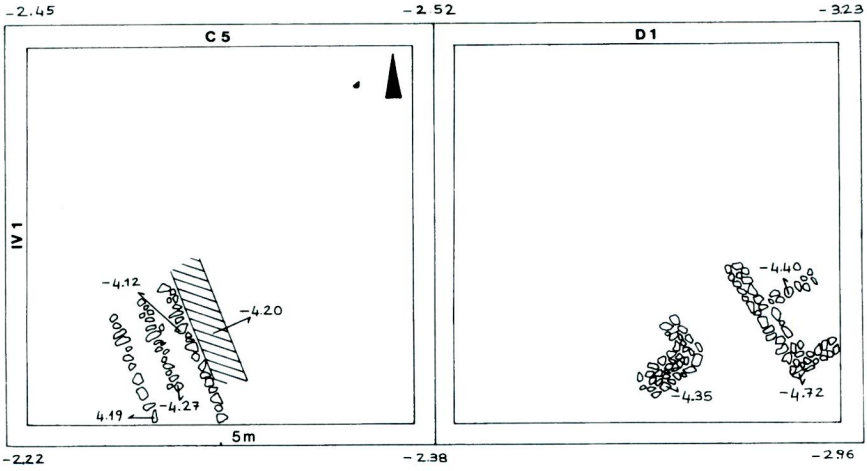
Levha 2/1 – Höyüğe batıdan bakış.



Levha 2/3 – A Kazı Alanı ve kuzeye bakış.

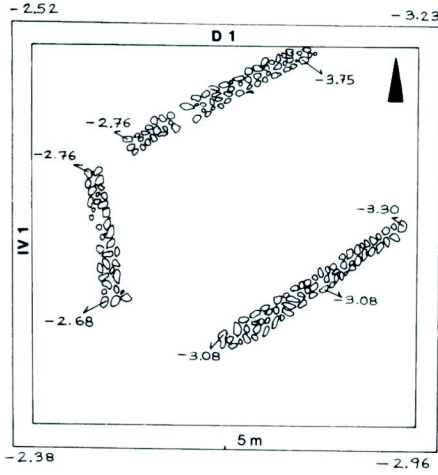


Levha 3/1 – A1 karesindeki en geç yapıların temelleri (GNÇ/EKÇ).

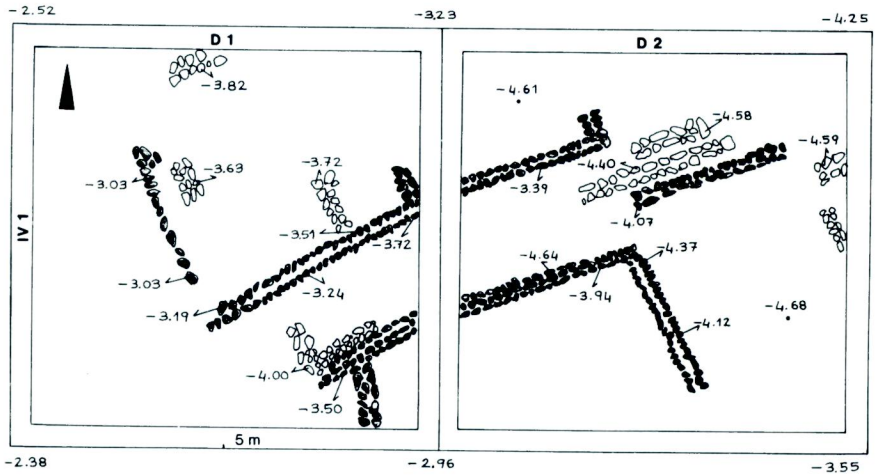


Levha 3/2 – A1 ve A2 karesindeki ENÇ yapılarının temel kalınlıkları.

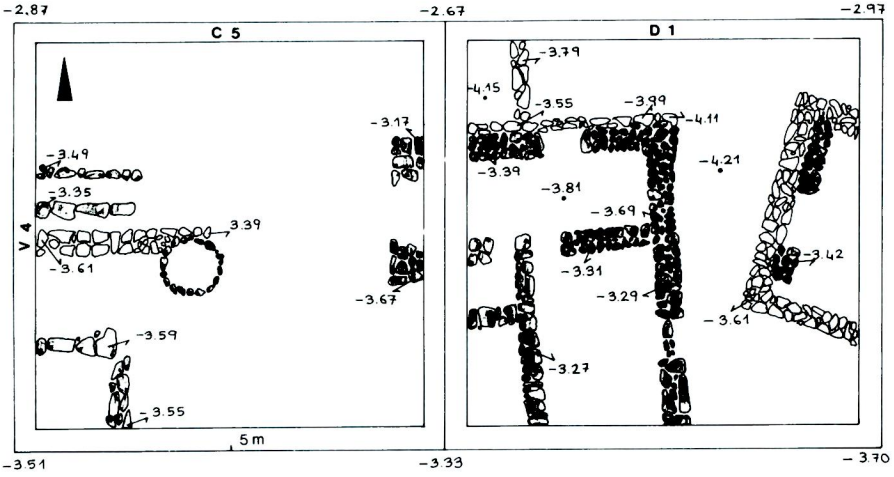
Refik Duru



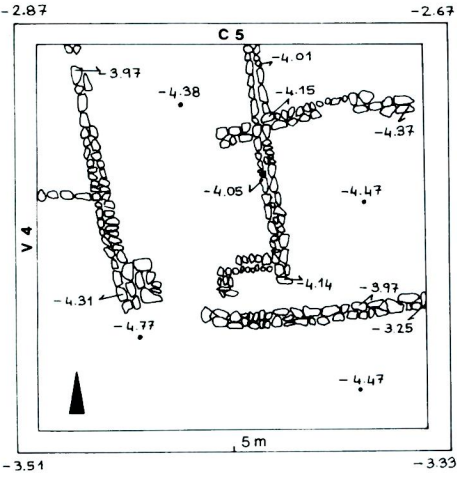
Levha 4/1 – A2 karesindeki en geç İTÇ yerleşmesinin temelleri.



Levha 4/2 – A2 ve A3'teki daha erken İTÇ yerleşmelerinin temelleri.



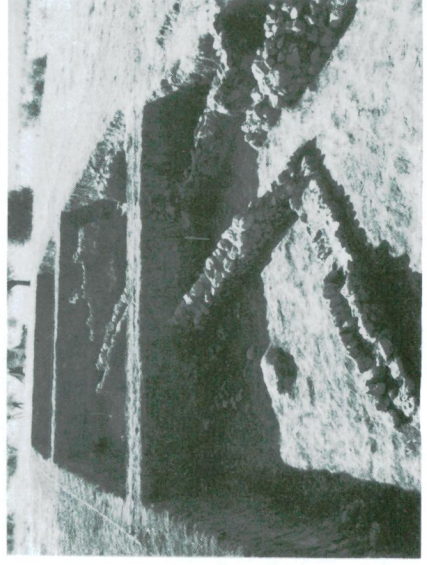
Levha 5/1 – B1 ve B2 karelerindeki en geç İTÇ yapıların temelleri.



Levha 5/2 – B1 karesindeki en erken İTÇ yapısının temelleri.



2



4



1



3



2



4



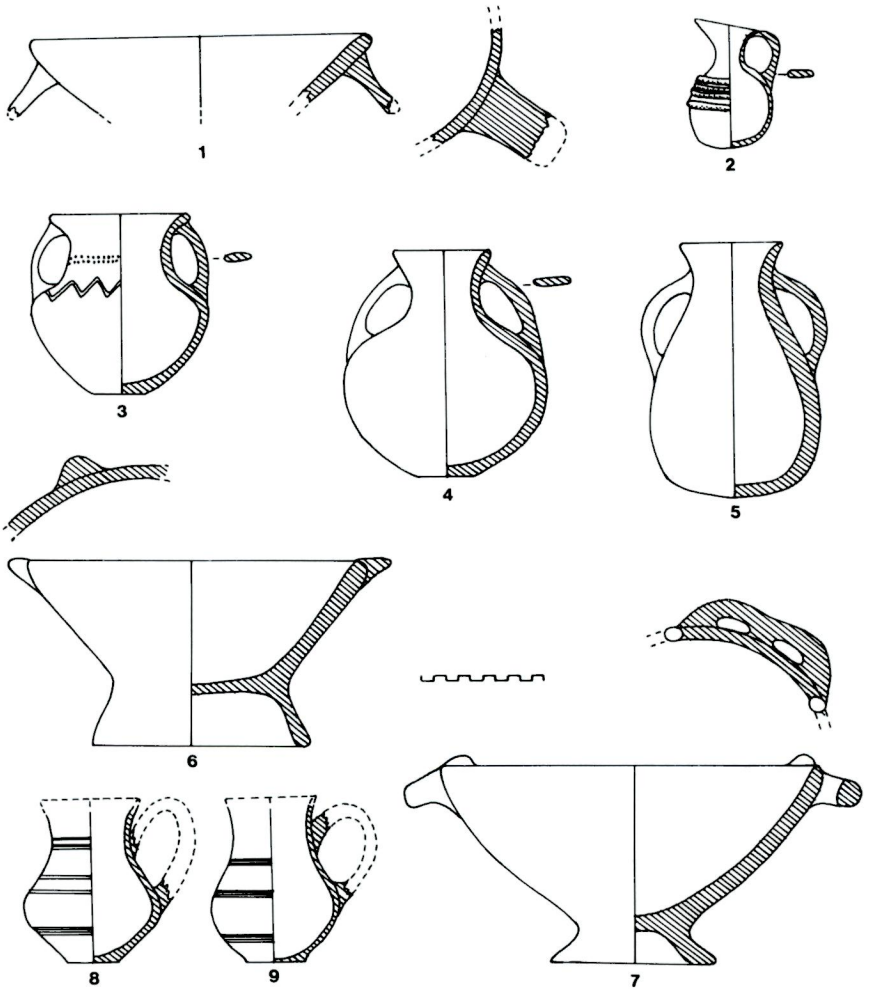
1



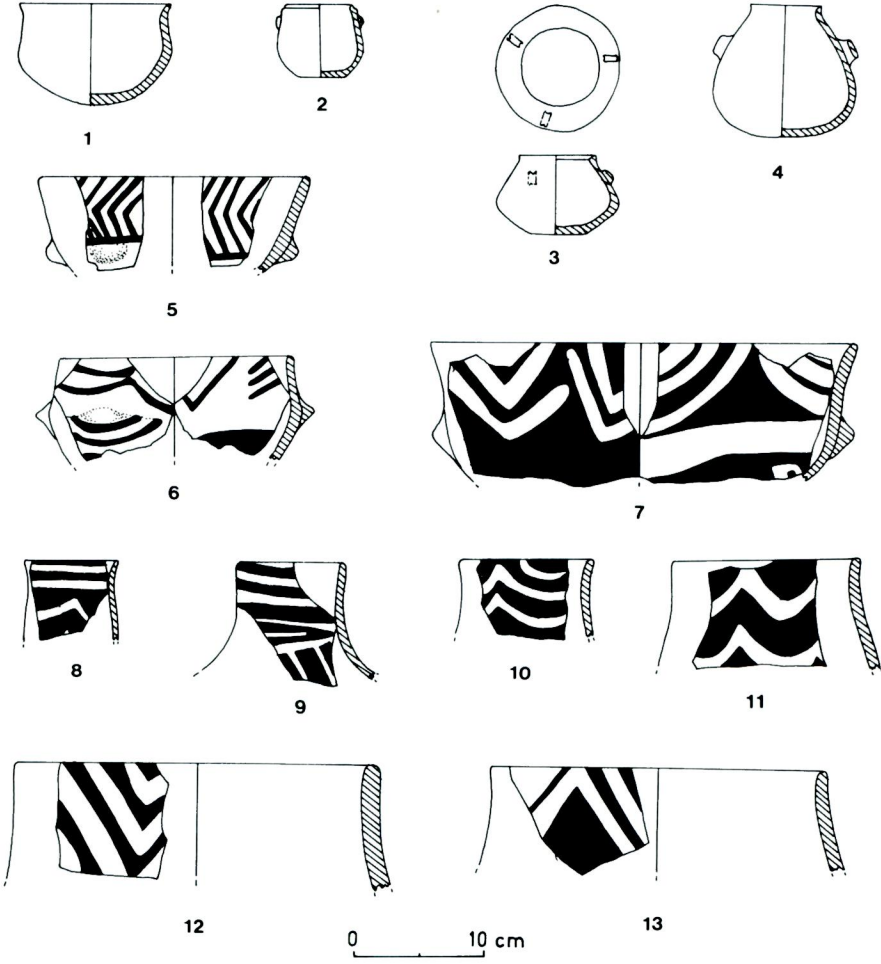
3

Levha 7 - B Kazı Alanı'ndaki İTÇ yapılarına ait temeller (1-3), A1 karesindeki EKÇ/GNÇ ve ENÇ yapılarına ait temeller (4).

Refik Duru

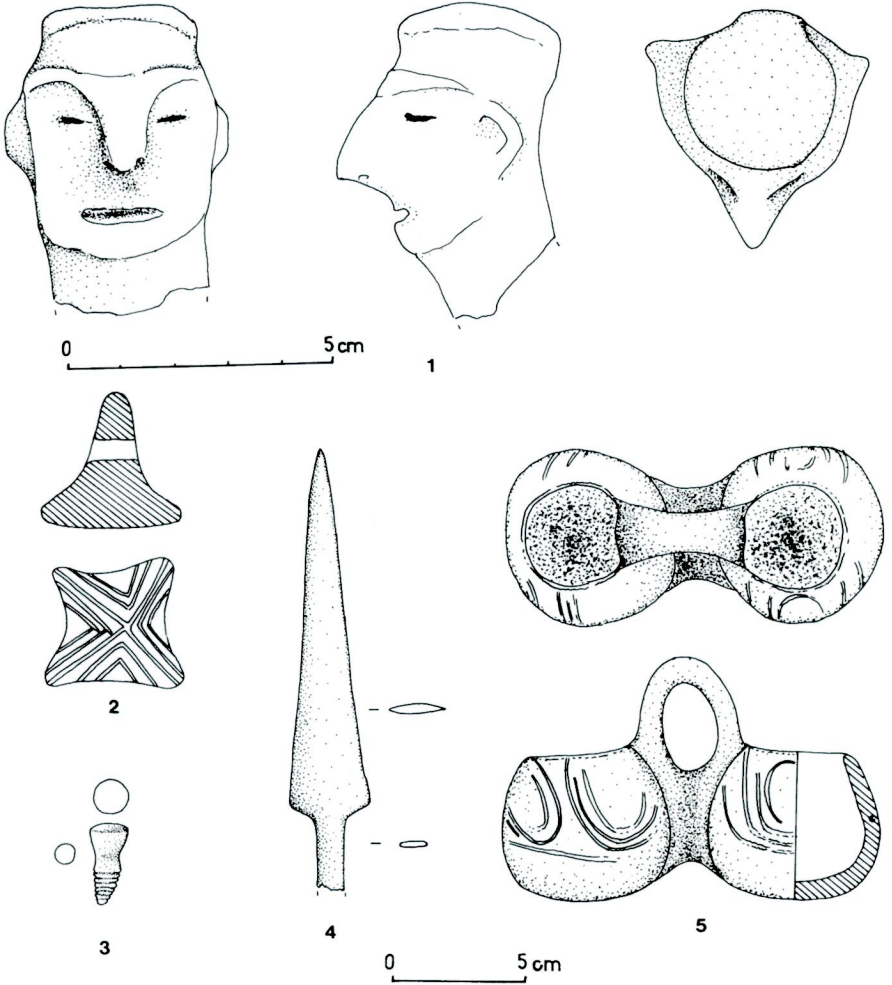


Levha 8 - İTÇ yerleşmelerinde ele geçen çanak çömlekten bazıları .

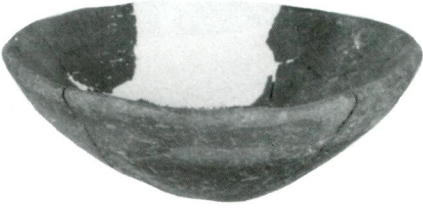


Levha 9 – A1 plankaresinde bulunan ENÇ/GNÇ kapları (1-4) ve EKÇ/GNÇ'ye ait bazı boyalı parçalar (5-13).

Refik Duru



Levha 10 – EKÇ/GNÇ'ye ait (!) bir figürin başı (1), İTÇ'e ait bir mühür (2), altın kulak tıkaçı(3), mızrak ucu (4) ve tuzluk biberlik (5).



1



2



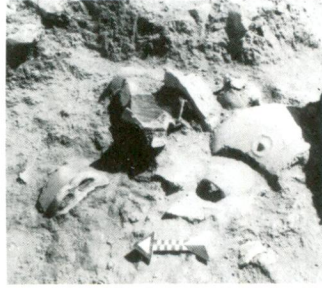
3



4



5



6

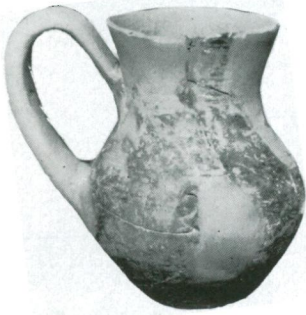
Levha 11 - İTÇ kaplarından bazıları (1-5) ve bir grup kap parçası buluntu durumunda (6).



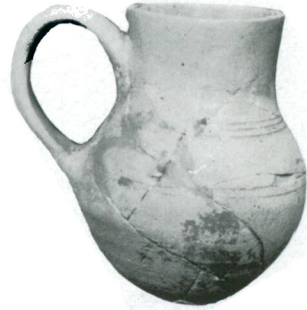
1



2



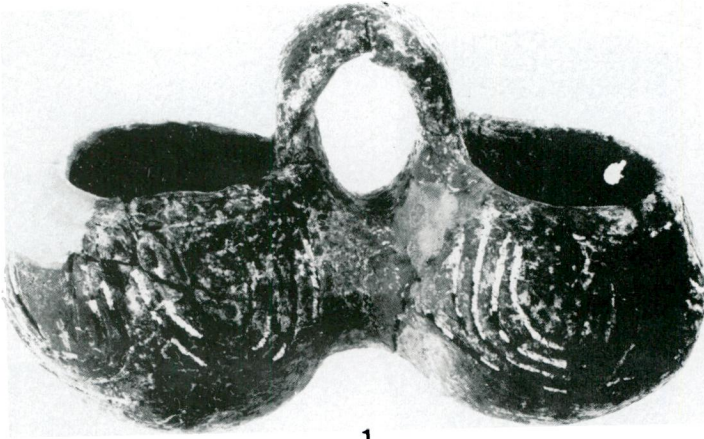
3



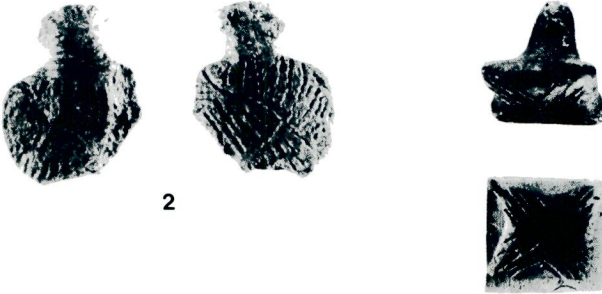
4



Levha 12 - İTÇ çömleklerinden bazıları (1-2) ve çarkta yapılmış tek kulplu maşrapalar (3-4).

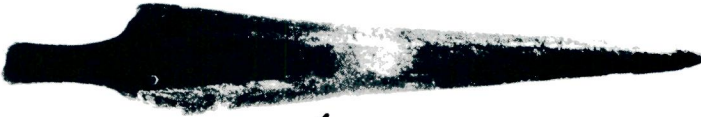


1



2

3



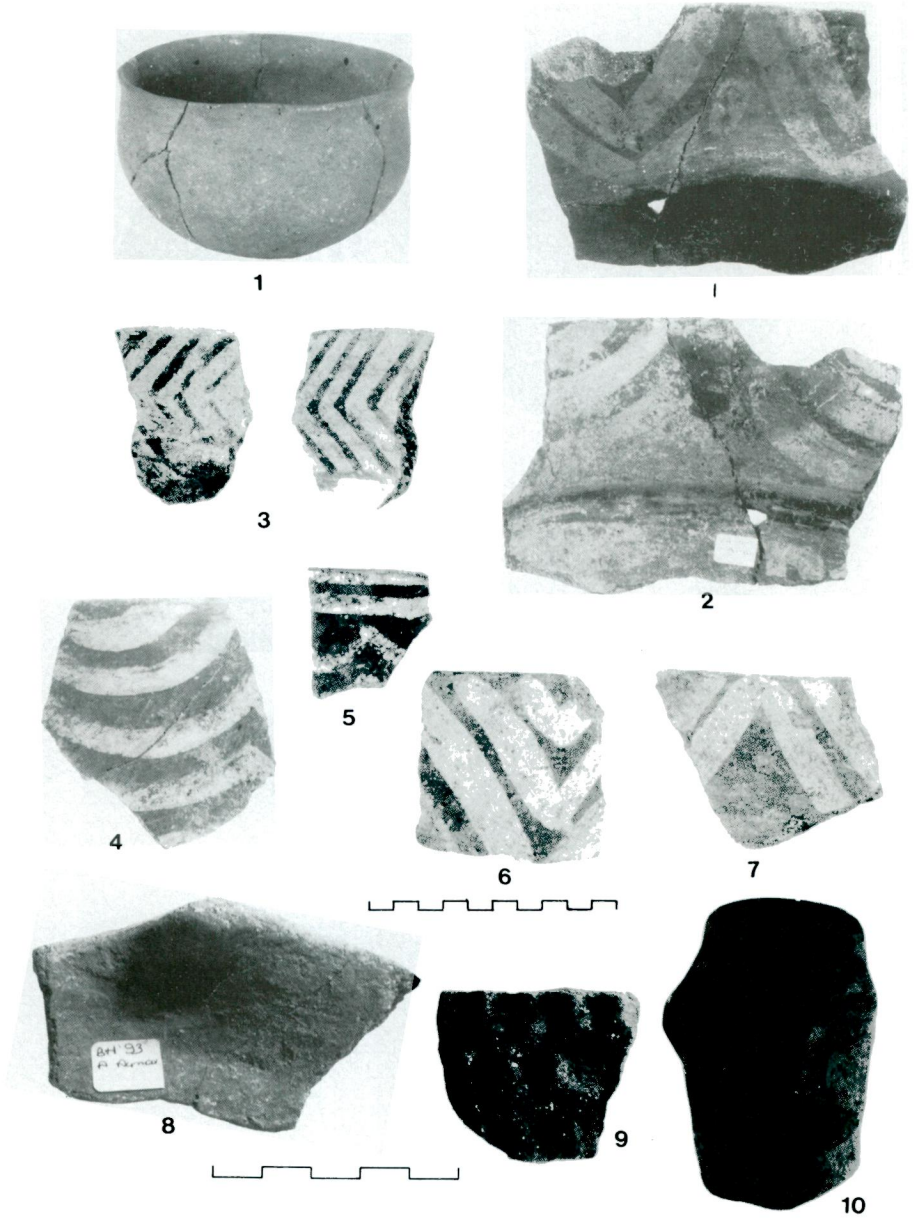
4



5



Levha 13 – İTÇ'ye ait buluntulardan tuzluk-biberlik (1), idol (2), mühür (3), mızrak ucu (4) ve altın kulak tıkaçı (5).



Levha 14 – GNÇ'ye ait bir kâse (1), EKÇ/GNÇ'e ait karışık malzeme arasındaki boyalıları (2-7), ağız içinde tutamağı olan çanak parçası(8), çentik bezemeli parça (9) ve pişmiş topraktan figürin başı (10).