

Bu makaleye atıfta bulunmak için/To cite this article:

ÖZDEMİR, İ. SOYLU, H. (2021). Zara'nın Kuruluşu, Gelişmesi ve Fonksiyonları. Atatürk Üniversitesi Sosyal Bilimler Enstitüsü Dergisi, 25 (3), 1305-1335.

## Zara'nın Kuruluşu, Gelişmesi ve Fonksiyonları (\*)

İbrahim ÖZDEMİR (\*\*)

Hasbi SOYLU (\*\*\*)

**Öz:** Zara, İç Anadolu Bölgesi'nin doğusunda Yukarı Kızılırmak Bölümü'nde, Sivas ili yönetim sınırları içerisinde kalan bir ilçe merkezidir. Dağ sıralarının doğal yollar ile geçit verdiği iki akarsuyun kavşak noktasında bulunduğu yerler, yerleşmelerin kuruluş ve gelişmesinde önemli rol oynamaktadır. Nitekim Zara, ülkemizin en uzun akarsuyu olan Kızılırmak'ın, yukarı çığırındaki kolu olan Küçük Dere ile birleştiği kesimde, antedans olaylar sonucu oluşan boğazın bulunduğu noktada yerleşme nüvesini oluşturmaktadır. Buradan batıya açılan bir düzlüğe doğru, Zara Batı Platosunun güney eteğinde yer alan, kuzeyden gelen soğuk ve sert rüzgârlardan kendini koruyarak 1340 m yükseltideki doğal bir geçitte kurulmuştur. Bu geçit doğudan batıya giden ve Karadeniz'e açılan doğal yol güzergâhları üzerinde yer almaktadır.

Kuruluş tarihi oldukça eski olan Zara, elverişli konumu ve topoğrafyanın sağladığı avantajla yerleşme çekirdeğini değiştirmeden günümüze kadar taşımıştır. Maddi kültür belgelerinden yerleşme tarihi prehistorik dönemlere kadar giden Zara'nın, Selçuklu ve Osmanlı Devleti'nin hâkimiyetinde olan bir yerleşim yeri (karye/ köy) olduğu bilinmektedir. Türkiye Cumhuriyeti'nin kurulmasıyla birlikte gelişimine devam eden Zara, günümüzde 11558 nüfus ile küçük bir şehir özelliği taşımaktadır. Zara'nın kuruluşundan günümüze kadar olan yerleşme düzeni periyodik gelişim dönemleri halinde ele alınarak bugünkü fonksiyonel özellikleri üzerinde durulmuştur.

**Anahtar Kelimeler:** Zara, kuruluş ve gelişimi, şehrsel fonksiyonlar


### The Establishment, Development and Functions of Zara City


**Abstract:** Zara is a district center in the Upper Kızılırmak Department in the east of Central Anatolia Region, within the administrative boundaries of Sivas province. The places where the mountain ranges are located at the junction of the two streams, where they pass through natural roads, play an important role in the establishment and development of settlements. As a matter of fact, Zara, the longest stream of our country, Kızılırmak, upper groundbreaking tributary of the small creek at the junction of the section, antedans events as a result of the strait formed at the point of settlement is the core. It was established in a natural pass at an elevation of 1340 m, located at the southern foot of the Zara Western Plateau, towards a plain that opens to the west from here, protecting itself from cold and strong winds from the north. This passage is located on natural road routes that run from east to west and open to the Black Sea

Zara, whose founding date is quite old, has moved its settlement core to the present day without changing with the advantage of its convenient location and topography. It is known that Zara, which dates from material cultural documents to prehistoric periods, was a settlement (town/

\*) Bu çalışma, Prof. Dr. Hasbi Soylu danışmanlığında yürütülen "Zara İlçesi'nin Coğrafi Etüdü" adlı doktora tezinden yararlanılarak üretilmiştir.

\*\*) Dr., Atatürk Üniversitesi Sosyal Bilimler Enstitüsü Coğrafya Anabilim Dalı Doktora Mezunu, (e-posta: ibrahimozdemir77@gmail.com)  ORCID ID. <https://orcid.org/0000-0001-8529-1297>.

\*\*\*) Prof. Dr., Atatürk Üniversitesi Edebiyat Fakültesi Coğrafya Bölümü (e-posta: hasbisoylu@atauni.edu.tr)  ORCID ID. <https://orcid.org/0000-0003-4994-5665>.

Bu makale araştırma ve yayın etiğine uygun hazırlanmıştır  iThenticate® intihal incelemesinden geçirilmiştir.

village) under the rule of the Seljuk and Ottoman states. Zara, which continued its development with the establishment of the Republic of Turkey, today has the characteristic of a small city with a population of 11558. From the establishment of Zara to the present day, the layout of the settlement has been discussed in periodic periods of development and today's functional characteristics have been emphasized.

**Keywords:** Zara, establishment and development, urban functions

**Makale Geliş Tarihi:** 22.03.2021

**Makale Kabul Tarihi:** 09.06.2021

**DOI:** 10.53487/ataunosbil.901299

## I. Giriş

Şehir; küçük bir sahada büyük nüfus kitlelerinin birlikte bulunduğu, geçimini tarım dışı faaliyetlerden temin ettiği yerleşmeler olup resmi ve hususi binaları, cadde ve sokakları, parkları vs. ile insan topluluklarının coğrafi peyzaj üzerinde oluşturdukları beşerî tesislerdir (Göney, 1984: 1). Bulduğu coğrafi çevrenin ekonomik hinterlandının eseri olarak ortaya çıkan bu tesisler, insan başarısının yeryüzündeki en önemli ve en görkemli eserleri olarak tarif edilirler. Aynı zamanda insanın doğal çevre üzerinde yaptığı çevresel değişikliklerin en çok hissedildiği mekânlardır. Şehirler, mekân üzerinde en zor tutunan ve gelişme fırsatını nadiren elde edebilen yerleşmelerdir. Bundan dolayı birçok şehir yerleşmesi, yerleşim tarihi boyunca ya en elverişli konumu buluncaya kadar yer değiştirmiş ya da varlığını günümüze kadar devam ettirememiştir (Arınç, 2001: 1). Şehirler birçok faktörün bir yansıması olarak ortaya çıkmaktadır. Şehirler adeta biyolojik canlılar gibi doğar, büyür, gelişir ve sonuçta yok olurlar. Bunların yerlerine yenileri kurulur veya doğal ve beşerî faktörlerin de etkisiyle yerleri değiştirilerek zaman içerisinde yeni yerleşmelere dönüşürler (Soylu, 2007: 87).

İşte bu nedenlerle şehirlerin ortaya çıkışında ve yerleşme yerinin seçiminde etkili olan faktörleri ayrıntılarıyla ele alarak analiz etmek büyük bir önem arz etmektedir. Şehirlerin kuruluş ve gelişiminde etkili olan çok sayıda faktör bulunmakla birlikte bunların başında şehrin konumu (lokasyon) gelir. Konum şehrin kuruluş yeri (sit) ve çevresi (situation) ile olan ilişkilerini belirler. Bu ilişki ağı sağlıklı yürüdüğü takdirde şehir büyür ve gelişir. Aksi olduğu durumda ise küçülür ve giderek önemini kaybeder. Bazen de şehirler tamamen yok olur (Yılmaz, 2011: 1). Bu bağlamda Zara şehrinin kuruluşunda ve gelişmesinde en önemli faktörün “bulduğu yer”den yani konumundan (önemli karayollarının bir düğüm yerinde olmasından) kaynaklandığı söylenebilir.

Şehirleşme, şehir sayısının ve şehir nüfusunun artması olarak tanımlanabilir. Sanayileşme ve ekonomik gelişmeye bağlı olarak tarımsal üretimden daha ileri bir üretim düzeyine geçilmesi sonucu toplum yapısında artan oranda örgütlenme, iş bölümü ve uzmanlaşmaya yol açan, orada yaşayanların bireysel davranışlarına belirli özellikler kazandıran insan davranışı ve ilişkilerinde şehre özgü değişiklikler oluşturan bir nüfus birikim sürecidir. Ekonomik büyüme ve toplumsal değişimin sürüklenmesiyle meydana gelen bir olgudur (Keleş, 2015: 35-49). Şehirlerin üretim ve denetleme işlerini kendisinde toplayan, çevresindeki yerleşmelerin oluşturduğu bütün ile şehirlerarası mal

ve hizmet alış-verişiyle etkileşim içerisinde bulunan, sahip olduğu ve etki alanı içerisindeki nüfusun ihtiyaçlarını karşılayan rolleri de bulunmaktadır.

Ülkemizde nüfusun yarıdan fazlası şehirlerde yaşamakta ve bu alanlarda nüfus yoğunluğu giderek artmaktadır. Bir yandan ekonomik büyüme bir yandan artan nüfus neticesinde meydana gelen konut ihtiyacı şehirlerin büyük bir hızla gelişmesine neden olmaktadır. Bu durum doğal çevre üzerinde beş on yıl gibi kısa zaman aralıklarında büyük değişimlere yol açmaktadır. Aralarında sınırlı oranda yeşil alanların bulunduğu, asfalt yollarla ayrılan beton blokların tonlarca ağırlığının bir araya getirilmesiyle oluşan devasa yapılardan ibaret şehirler, yarım asır kadar sonra doğal çevrenin etkisiyle ihtişamını kaybetmektedir. Daha sonra ise her geçen gün eskiyen ve ayakta kalmakta zorlanan bu yapılar kentsel dönüşüm içerisinde yıkım kararı alınarak yeniden kent olgusuna kazandırılmaktadır. Ancak hem şehri var eden yapılar hem de bunların enkazı sürdürülebilir bir çevre için ayrı bir önem arz etmektedir. İnsan ve çevre arasındaki bu etkileşimde şehirlerin doğal çevre üzerinde meydana getirdiği bu baskının ekolojik disiplinde çok yönlü araştırılması gerekmektedir. Bu nedenle birçok bilim alanı tarafından bu soruna farklı boyutlardan yaklaşılması büyük bir önem arz etmektedir.

İnsanın yeryüzünde oluşturduğu şehir denilen yapay ortamlar genel karakterleri, fonksiyonları ve çeşitli hizmetleriyle üzerinde çok yönlü durulması gereken bir konudur. Tarihi süreç içerisinde şehir olgusunun gözden geçirilmesi, şehrin bulunduğu yerin neresi olduğu ve muhtemelen nereye doğru gelişeceğini araştırmak büyüklüğünü ve nüfusunu belirlemek yerinde olacaktır. Bu nedenle, şehirleşme konusunda ortaya çıkan sorunların çözümü için planlama yapma son derece önemli bir hâl almıştır. Nitekim pandemi gibi ekstrem sağlık koşullarında salgının önlenmesi için kalabalık ortamlardaki insanların birbiriyle olan temasının azaltılması, sosyal mesafenin korunması, küresel ölçekte sokağa çıkma kısıtlamaları gibi uzun süre konutlarında yaşamaya zorlanan insanlar, kent olgusundaki sanat ve teknolojinin yanı sıra çok katlı gökdelen, apartman, site gibi sıkışık yapıları ve şehirdeki konut tiplerini (balkon, bahçe, müstakil) yeniden gözden geçirmeye başlamıştır.

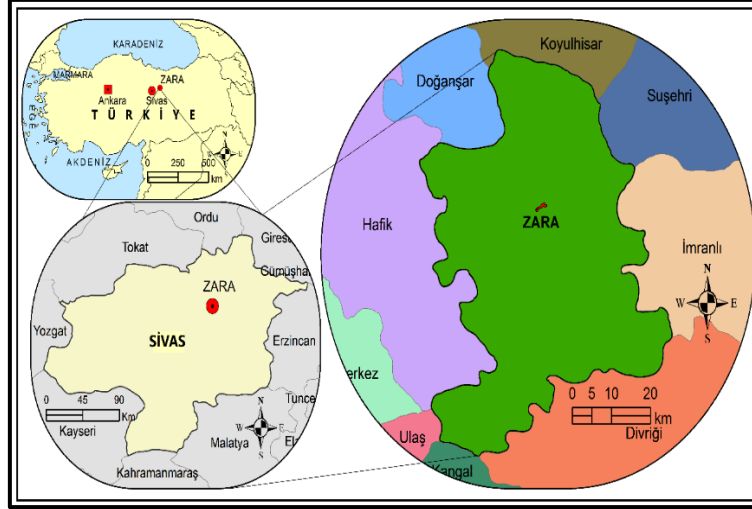
Şehrsel planlama şehirlerin kuruluş ve gelişiminin bilinmesi, açısından son derece önemlidir. Çünkü şehirlerin bugünkü durumunu nasıl kazandığı araştırılmadığı takdirde yapılan planlamaların da tam olarak sağlıklı bir şekilde gerçekleşmesi mümkün değildir. Şehirle ilgili doğru planlamalar yapabilmek ancak şehirlerin buldukları ortam içindeki fiziki ve beşerî şartlara bağlı olarak kuruluşundan günümüze kadar nasıl bir gelişme gösterdiğinin analiziyle mümkün olacaktır (Uğur, 2003: 42).

Hızlı kentleşme neticesinde ortaya çıkan kentsel problemlerin olumsuzluklarından elde edilen tecrübelerin, yüzünü kente dönmüş küçük şehirlerde uygulanması önemlidir. Demografik olarak kent sayılma eşiğini (10 bin) elde etmiş ancak belirli bir büyüklüğe ulaşmamış, kasaba özelliğinden yakın zamanda sıyrılmış mütevazî gelişme seyrindeki küçük şehir yerleşmelerinde, kentsel gelişim formunun planlaması ileride gerçekleşme ihtimali olan olumsuzlukların şimdiden önüne geçilmesini sağlayacaktır. Bu nedenle Zara gibi tarihi şehirlerin kuruluş ve gelişim aşamalarının bilinmesi şehrin sıhhi ve sağlam esaslar üzerinde inşasında ve şehir yapıcılığında önemlidir.

İdari bakımdan Sivas iline bağlı bir ilçe olan Zara, İç Anadolu Bölgesi'nin Yukarı Kızılırmak Bölümü sınırları içerisinde kalan ve ülkemizin en uzun akarsuyu olan Kızılırmak'ın memba çıkışında bulunan bir şehir yerleşmesidir. Kızıldağ'ın yüksek kısımlarından beslenen birçok derenin suyunu, İmranlı kasabasında toplayan Kızılırmak, Zara ilçesini kuzey ve güney yönünde iki eşit parçaya ayırarak doğu batı yönünde kat eder. İlçede Köseadağ etekleri boyunca ilerleyen Kızılırmak'a, kuzeyden obsekant olarak katılan Küçük Dere (Habeş Çayı) dahil olur. Bu dere ile birleştiği noktada güneybatıya yönelerek derin bir yarma boğaz (antesedans) açan Kızılırmak, birisi doğu yönünde İmranlı'ya uzanan (Zara Doğu Platosu) diğeri batı yönünde Hafik'e açılan (Zara Batı Platosu) nispi yükseltisi 150 m'yi bulan iki yüksek plato oluşturarak Köseadağ kütlelerinden uzaklaşmaya başlar. Zara bu yüksek platoları ayıran boğazın bulunduğu noktada batıya açılan bir düzlükte, 1340 m yükseltideki doğal bir geçitte kurulmuştur (Harita 1, Harita 2).

Yerleşme tarihi prehistorik dönemlere kadar giden Zara ve dolaylarının kimler tarafından ve ne zaman kurulduğu kesin olarak bilinmemektedir. Zara ve çevresi; Anadolu'da varlığını sürdüren Hitit, Roma ve Bizans İmparatorluğu'na ev sahipliği yapmış ve M.Ö. 550'li yıllarda ise bir dönem Perslerin istilasına uğramıştır. Bizans hâkimiyetinde bulunan bölge bundan on asır önce sırasıyla Selçuklu Devleti hâkimiyetine girmiş ve Türkiye Cumhuriyeti'nin kuruluşuna kadar Osmanlı Devleti'nin hâkimiyetinde kalmıştır.

Malazgirt Savaşı'ndan sonra Türk beyliklerinin yerleşmeye başladığı sahada önce Selçuklular ve 1473 yılından itibaren de Osmanlı yönetiminde idare edilmiştir. Zara, 1872 yılında Koçgiri adıyla nahiye merkezi, 1876 yılında Sivas merkez sancağına bağlı kaza olmuştur. Türkiye Cumhuriyeti'nin 29 Ekim 1923 tarihinde kurulmasıyla birlikte Zara, Sivas iline bağlı bir ilçenin merkezi olmuştur. Cumhuriyetin ilk yıllarında ise yaklaşık 5000 nüfusa sahip bir kasaba yerleşmesi durumundaydı. Araştırma sahasının 2020 yılı nüfusu, Adrese Dayalı Nüfus Kayıt Sistemi (ADNKS) sonuçlarına göre 11558 olarak tespit edilmiştir.



Harita 1. Zara'nın Lokasyon Haritası.



Harita 2. Zara ve Çevresinin Topoğrafya Haritası.

## II. Tarihsel Gelişim İçerisinde Zara

Kuruluş tarihi kesin olarak bilinmeyen Zara'nın, çevresinde bulunan höyük, tümülüs, mağara ve örenlerde yapılan çalışmalar, yerleşmeyi tarih öncesi çağlara kadar götürmektedir. Araştırmalara göre çalışma alanının yazılı tarihi Hititler dönemine kadar gitmektedir. Hititler döneminde Sivas'tan doğuya giden ticaret yolları üzerinde bulunan Zara'nın, M.Ö. 2000- 1000 yılları arasında İştina adlı bir yerleşim alanının Tabal yönetim bölgesine dahil olduğu görülmektedir (Altunay ve Lafçı, 2013: 45). Zara doğuya, kuzeye ve güneye açılan yolların düğüm noktasında bulunmaktadır. İlk Çağlarda Sebastia'dan (Sivas) gelen ve Zara'dan geçen yollar Nikopolis'e (Suşehri'nin çok yakınında kurulmuş, Suşehri'nin atası) doğru yönelmektedir. Bu yol muhtemelen Gemin Deresi veya Akşar Deresi'ni takip ederek devam etmekteydi (Başbüyük, 1999: 269-270). Eski Çağ araştırmalarında Anadolu birtakım bölgelere ayrılmıştır. Zara, daha çok Kapadokya olmak üzere bazen de Pontos sınırları içerisinde kalmıştır (Nafiz ve Hakkı, 2005: 11).

İç Anadolu Bölgesi'ni doğuya bağlayan doğal bir yol güzergâhının kilit noktasında yer alan stratejik bir konumda bulunan Zara, kuruluş yerinin sağladığı avantajlar nedeniyle, tarihi süreç içerisinde sık sık el değiştirmiştir. Sahayı iskân edinenler sırasıyla Hititler, Frigler, İskitler, Medler, Persler, Büyük İskender ve Roma İmparatorluğu olmuştur (Valiliği, 1998: 30). Roma İmparatorluğu'ndan sonra bir süre Sani ve güneyden gelen Emevi akınlarından etkilenmiş olan Zara, XI. yüzyılda Anadolu'ya başlayan Türk gruplarının akınlarıyla, Türkmen yurdu olmaya başlamıştır. Önce Danişmentlilere daha sonra Anadolu Selçuklu Devleti'ne katılmıştır.

Türkiye Selçuklu idari yapısı 1205 tarihli Sinop kitabelerinde subaşılık veya vilayat denilen taşra idari birimi şeklindedir. Bu yapıdaki şehre, sade bir iskân yerinden daha fazla yetkiler tanınmıştır. Dolayısıyla Selçuklu şehri, Selçuklu idari biriminin en önemli iskân yeri, idari ve sosyal merkezi durumundadır. Yeni idari yapılanmada Sivas subaşılığı, Vilayat-ı Sivas olarak belirtilen en az üç vilayetin (Sivas, Hafik ve Zara) merkezidir. Bu tarihte Zara'da Sivas'a bağlı Sivas subaşılığının vilayetleri içerisinde 'Zara vilayeti' olarak yerini almıştır (Ülkütaşır, 1949: 127). Zara, Türkiye Selçukluları döneminde idari, siyasi ve ekonomik manada ehemmiyet arz eden bir yerdir. Osman Turan o dönemin kaynaklarından İbn-i Bibi ve anonim Selçukname'ye dayanarak Türkiye Selçuklu sultanı Alaaddin Keykubat'ın (1220- 1237) 100 bin akçe geliri ve 60 kişilik sipahisi bulunan Zara'yı komutanlarından Kemaleddin Kamyar'a (toprak karşılığı asker yetiştirmek için) ikta olarak vermiştir. Yine XIV. asrın sonlarında Kadı Burhaneddin Ahmet, emirlerinden Kör Bayezid'in gönlünü almak için O'na Zara ve Todurga vilayetlerini dirlik olarak vermiştir (Eken, 2003: 99). Dolayısıyla o dönemlerde Zara'nın önemli bir yerleşim yeri olduğu söylenebilir.

Zara, Osmanlı Devleti topraklarına 1398 yılında katılmıştır. O dönemlerde bugünkü iskân yerinde bir karye (köy) yerleşmesi özelliğindedir. Sivas Tapu Tahrir Defteri'ndeki (1520 senesi) kayıtlara göre, karyede 261 hane bulunmaktadır. Hane sayısını ortalama beş rakamı ile çarptığımızda ise yaklaşık 1305 nüfusa sahip olduğu söylenebilir (Mahiroğulları, 1999: 52). Zara, Yavuz Sultan Selim ve Kanuni Sultan Süleyman

dönemlerinde Arz-ı Rum (Erzurum) eyaleti Paşa (Merkez) sancağına bağlıydı. Daha sonraki yıllarda ise Zara karyesi, Hafik karyesi ile birlikte nahiye konumuna getirilerek Sivas Sancağı merkez kazasına bağlanmıştır (Altunay ve Lafçı, 2013: 39).

Kanuni Sultan Süleyman, çıkardığı bir fermanla Horasan'dan gelerek Dersim ve çevresine yerleşen Koçgiri aşiretinin bir kısmını, Tunceli- Sivas arasındaki Zara, Çit (İmranlı) ve dolaylarına yerleştirmiştir. Bu aşiretin Sivas- Divriği- Kuruçay arasındaki bölgeye Zara merkez olmak üzere iskân edilmesinin ardından Zara, uzun yıllar Koçgiri ismi ile anılmaya başlamıştır. Türk geleneklerinde önemli bir yere sahip olan "koç" adı/ kültürü ile ilgili Koçgiri ismi, ilçe topraklarının tümüne verildiği yıllarda da ilçe merkezinin adı, Zara olarak kullanılmaya devam etmiştir (Altunay ve Lafçı, 2013: 39). Osmanlı Salnamelerinde ise (H.1272,1273,1274) Koçgiri, Harput eyaletinin Dersim livasına bağlı Aşireti Koçgiri olarak geçmektedir. Koçgiri ismi Sivas eyaleti içerisinde ilk defa H. 1275 (M.1858- 1859) salnamesinde yer almaktadır. H.1275- 1281 yıllarında nahiyeleri yazılmamış olsa da kaymakamlık düzeyinde Koçgiri livası ortaya çıkmıştır. Zara ismi, H.1279 (M.1862-1863) ile H. 1282 (M. 1865- 1866) yılları arasında Bozok eyaleti, Koçgiri livasına bağlı bir yer olarak geçmektedir. H. 1283- 1284'te ise, Koçgiri livası ve buraya ait nahiyeler kaydedilmiştir. H. 1285 (M. 1868- 1869) Salnamesinde Koçgiri'nin nahiyeleri ile birlikte Sivas vilayetinin Sivas merkez sancağına bağlı bir kaza yerleşmesi olduğu kesinleşmiştir (Mutlu, 2011: 74-75).

Zara adının kökeni ve nereden geldiği ile ilgili olarak, eski Hitit ve Asur belgelerinde bu ada rastlanmamıştır. Firuzan Kınal, Eski Hitit Devleti zamanına ait metinlerde Zalpa adının geçmekte olduğunu ancak bu yerleşme merkezinin Zara'dan çok Zile olabileceği yönünde görüş beyan etmiştir (Acar, 1990: 3). Nitekim Hitit krallığındaki başlıca şehirlerinden Zalpa adı Kapadokya'nın kuzeybatısında gösterilmektedir. Keza Kapadokya'dan doğuya doğru sayılan şehirler arasında Talaura/ Talavra (Sivas), Tepriche (Divriği), Zaraşşina (Zara), Pakhuwa (Kangal), Tilgarimmu (Gürün), Timelkia (Darende), Milidia (Malatya) gibi şehirler bulunmaktaydı (Altunay ve Lafçı, 2010: 9). O halde Zara ismi Hititler dönemindeki Zaraşşina şehrine kadar uzandığı düşünülebilir. Zara ismi, yazılı vesikalarda ilk olarak Anadolu Selçuklular döneminde geçer. Anadolu Selçuklu Sultanı I. Alaattin Keykubat'ın, Şeyh Merzuban Veli'ye tımar olarak verdiği arazilerin devriyle ilgili düzenlenen vakfiyelerde Zara adı zikredilmektedir (Altunay ve Lafçı, 2013: 32).

Zara adının ne zaman verildiği, kelime olarak menşei ve ne anlama geldiği pek net değildir. Bazı kaynaklarda XII. yüzyılda yörede yaşamış "Zaro" isimli bir çiftlik sahibinin adından kaynağını almış olabileceği yönünde bilgiler mevcuttur (Valiliği, 1973: 130). Bu düşünce oldukça zayıf kalmaktadır. Nitekim Anadolu'nun birçok yöresinde XII. yüzyıldan sonra Zara ve Zara adını çağrıştıran isimlere hayli sık rastlanmaktadır. Osmanlı Devleti'nde 937/ 1530 yılına ait tapu tahrir defterlerinde Amasya livasının Geldiklanabad nahiyesine bağlı Zara adlı bir köy yerleşmesi bulunmaktadır (T.C. Başbakanlık Devlet Arşivleri Genel Müdürlüğü Osmanlı Arşivi Dairesi, 1997). Ayrıca kitabın sonundaki Amasya ve Tokat livalarını gösteren haritalar incelendiğinde de Zara adı geçen birçok yerleşme yer almaktadır. Umar, Anadolu'da

karşımıza çıkan Zara'ların tümünün aynı kökten gelmediğini ancak bir kısmında adın aslının Da-(u)ra, Swa-(u)ra yani "Yüce Ana Tanrıça" olduğu kanısındadır (Umar, 1993: 824). Altunay ve Lafçı, Sümerce bir sözcük olan ve sana anlamına gelen Zara adının, Sümerce dışında farklı dillerde, değişik anlamlarda kullanıldığını belirtmektedir. Başbakanlık Osmanlı Arşiv Belgelerinde Anadolu'da Zara adında dört yerleşim yeri bulunmaktadır. Bunlar Sivas Zara, Amasya Zara, Kastamonu Zara ve Şebinkarahisar Tamzara'dır (Altunay ve Lafçı, 2013: 36). Köylerimiz (1 Mart 1968'e kadar) adlı eserde ise beş ayrı yerleşim yerinde Zara adı geçmektedir. Bu yerleşmelerden Amasya merkezdeki Zara Doğantepe, Diyarbakır Kulp'taki Zara Çağlayan, Diyarbakır Lice'deki Zara Gökçe, Muğla merkezdeki Zara Günlüce olarak ismi değiştirilirken araştırma alanı olan Zara (Sivas) ismini muhafaza etmiştir (Tablo 1).

M. Altunay ve A. Lafçı, Zara'nın, adını Zara aşiretinden aldığını ifade etmektedir. En az on cemaatin (topluluğun) bir araya gelmesiyle aşiretler meydana gelmektedir. Zara ilçesine adını vermiş olan Zara aşireti de aynı Koçgiri ve diğer aşiretler gibi Anadolu'yu yurt edinen Türkmen aşiretlerindedir. Beydili, Yuva, Kınık, Kayı, Todurga gibi boy, aşiret ve cemaatler yerleştikleri yörelere kendi adlarını vermişlerdir. Zara aşireti de iskân olduğu yerlere Zara adını vermiştir. Osmanlı arşivlerine göre Zara aşiretinin başlıca iskân olduğu yerler ise Zâra, Zâralar Aşireti: Koçgiri sancağı (Bozok eyaleti) ve Amasya sancağıdır (Altunay ve Lafçı, 2013: 38). Anadolu'nun XI. yüzyıldan sonra Türkler tarafından yurt edinilmesi ve Anadolu'da birçok Zara adının ve Zara geçen yerleşme adının bulunması kanaatimizce de Zara adının bir Türkmen aşiretinden geldiğini kuvvetlendirmektedir.

**Tablo 1. Anadolu'da Zara Adı Geçen Yerleşmeler.**

Eski Adı	Yeni Adı	Bucağı	İlçesi	İli
Zara	-	-	Zara	Sivas
Zara	Doğantepe	Doğantepe	Merkez	Amasya
Zara	Çağlayan	Ağaçlı	Kulp	Diyarbakır
Zara	Gökçe	Kayacık	Lice	Diyarbakır
Zara	Günlüce	Göktepe	Merkez	Muğla
Zarabot	Söğütalan	Merkez	Şiran	Gümüşhane
Zarabut	Taşçılar	Çamoluk	Alucra	Giresun
Zaraphane	Çayarası	Merkez	Kağızman	Kars
Zarato	Özgören	Balıbey	Merkez	Elâzığ

**Kaynak:** Köylerimiz (1 Mart 1968'e kadar) Adlı Eserin Analizi ile Düzenlenmiştir.



### III. Zara'nın Yatay Gelişimi

Osmanlı Devleti'ne dahil olduğu dönemlerde karye (köy) olan Zara, 1852 yılında Koçgiri adıyla nahiye olup Sivas vilayetine bağlanmıştır. 1871 yılında ise Sivas merkez sancağına bağlı kaza statüsüne yükseltilmiştir. Bu tarihte Zara Sivas'a bağlı 8 ilçeden birisi durumundadır. Belediye teşkilatı da 1871 yılında kurulmuştur. Bu dönemde ilçe merkezinde Bezzaz, Çarşıbaşı, Hatip, Nefs-i Zara, Yenicami ve Kilise mahalleleri olmak üzere altı mahallesi bulunmaktadır (Altunay ve Lafçı, 2013: 45-46).

Zara ile ilgili vilayet salnamelerinde daha ayrıntılı bilgilere ulaşılmaktadır. Sahanın özellikleri ile ilgili 1308 (1890) tarihli vilayet salnamesinde yerleşme, ulaşım, ekonomik etkinlikler ile bilgilere yer verilmiştir; "Livanın cihet-i şarkiyesinde (doğu tarafında) vaki olup merkez-i kaza olan Zara kasabası livaya on saattir. Bu kasaba sekiz yüz altmış hane ve doksan altı bap dükkân ve bir hamam ve iki han ve üç fırın ve iki cami-i şerif ve beş mescit ve iki medrese ve bir mekteb-i rüşdiye ve iki bap İslam ve bir Ermeni ve bir Protestan mektebi ve bir kiliseyi havidir. Mezkûr (adı geçen) hamam esbak (iki önceki) devletlü Hacı İzzet Paşa hazretleri tarafından 1286 ve medreselerden birisi Zara hanedanından müteveffa (vefat etmiş) Hacı Bekir Ağa tarafından 1263 ve diğeri müfti-i kaza Hacı Ahmed Efendi tarafından 1272 tarihlerinde tesis ve inşa olunmuştur. İşbu kasabada ebniye-i miriyyeden (kamu binalarından) bir hükümet konağı ve bir telgrafhane ve bir mekteb-i rüşdiye vardır. Kaza-yı mezburda (adı geçen) 17 nahiye ve 264 karye ve 4683 hane ve 50 cami-i şerif ve 10 mescit ve kırk beş mektep ve 14500 Müslim ve 3288 gayr-ı Müslim nüfus olup bunlardan başka 271 hanede 1378 nüfus muhacirin (muhacirler) meskundur" (Karaman, 2001: 103; Salname, 1891: 236-237).

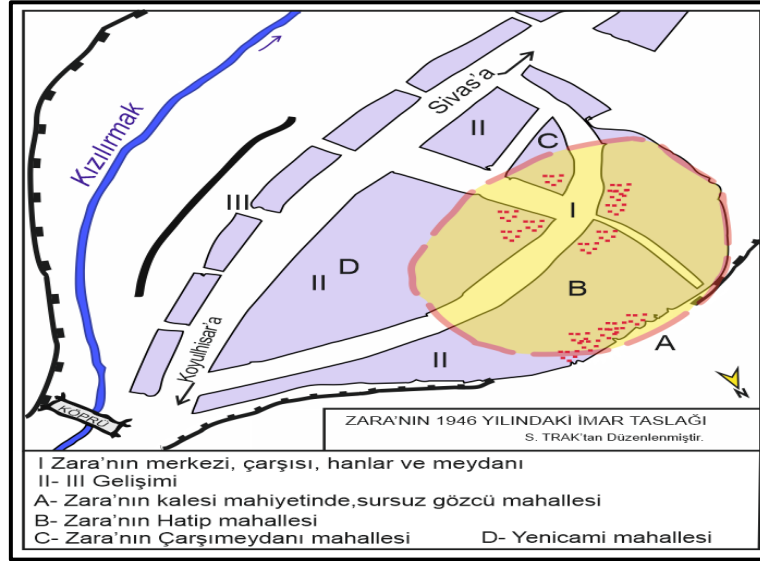
Trak (1946) yılı itibariyle Zara'nın Çarşıbaşı, Hatip ve Yenicami gibi üç mahalleden teşekkül ettiğini bildirmektedir. Belediye örgütünün kurulduğu 1871 senesine göre Bezzaz, Nefs-i Zara ve Kilise mahalleleri aradan geçen 75 yıl sonrasında görülmemektedir. Bu durum kayıp mahallelerin, Çarşıbaşı, Hatip ve Yenicami gibi yerleşme çekirdeğini oluşturan mahallelere dahil edilmiş olabileceğini kuvvetlendirmektedir (Şekil 1). Nitekim ilçe merkezinde yer alan tescilli yapılardan birinin (Reşit Paşa mahallesinde yer alan) o dönemlerde kilise olarak kullanıldığı bilinmektedir. Kilise mahallesi ismi, mahallede bulunan ve kilise olarak kullanılan bir yapıdan adını almış olmalıdır.

Zara'yı 1940'lı yıllarda Trak şöyle tarif etmektedir: Sözü edilen üç mahalleden oluşan ve beş han, iki cami, bir hamam, bin evi bulunan Zara, Sivas- Koyulhisar yolu boyunca gelişmektedir. Fakat metin kayaları terk ederek Kızılırmak'ın gevşek alüvyon ve çakılları üzerine kurulan yapılar 1939 Erzincan depreminde büyük kayıplara uğramıştır. O dönemde ilçenin çarşı ve pazarı merkezde, dört yolun kavşağında bulunmaktadır. Burada tek katlı binaların uzunlamasına sıralandığı ve birçok dükkâna bölünmüş olduğu, üstlerinin ise çinko ya da kiremitle örtülü olduğu görülür. Başlangıçta ilçe merkezinin kurulduğu ve geliştiği alandaki evlerin bir kat, kerpiç, düz damlı ve

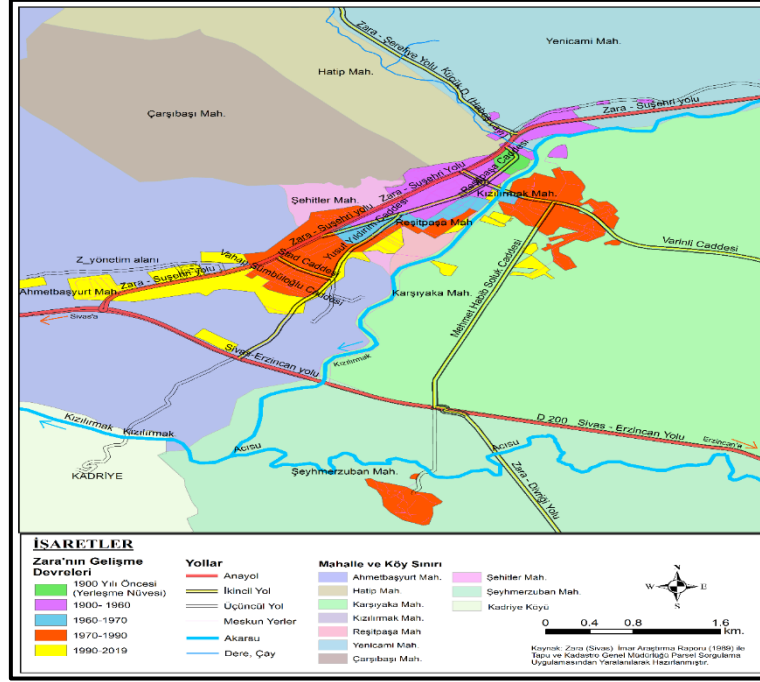
yamacın eğimine uygun olarak üst üste sıralandıkları, hatta buradaki bir kısım damların diğer evlerin avlusunu oluşturduğu gözlenmektedir (Trak, 1946: 10).

Zara, Kızılırmak düzlüğü ile Zara Batı Platosu'nun jipsli dik yamacı arasında, dağlık bir sahadan genişçe bir düzlüğü açılan ve korunması kolay, tarıma elverişli ve yolların birleştiği bir yerde kurulmuştur. İlk yerleşim nüvesi boğaza tamamen hâkim bir noktada, güvenli bir yamaç üzerinde yolların düğümlendiği şimdiki Çarşıbaşı, Hatip ve Yenicami mahallelerinin birbirleriyle kesiştiği bir noktada yer almaktadır. Zamanla emniyetin sağlanmış olması, ulaşım olanaklarının gelişmesi ve nüfusun artması ile birlikte yerleşim yamaçlardan inerek Kızılırmak düzlüğüne doğru genişlemeye başlamıştır. Önceleri kentsel gelişme Reşit Paşa Caddesi üzerinde, ilk olarak caddenin kuzeyine doğru adım atmıştır. Daha sonra bu gelişme cadde üzerinde güneye doğru devam ederken yerleşim nüvesinin 4 km güneyinden geçen doğu- batı istikametinde devam eden D 200 (Sivas-Erzincan yolu) karayoluyla birlikte yeni yola ve batıdaki yüksek platonun eteklerine doğru yayılmıştır (Harita 3).

Özellikle 1950'li yıllardan sonra Zara'da; nüfus miktarının artması ve yönetim alanlarının gelişmeye başlamasıyla birlikte, Reşit Paşa Caddesi üzerinde yerleşim alanlarının geliştiği görülmektedir. Kuzeyde, Zara Batı Platosunun alçıtaşından oluşan dik yamaçları, yerleşim alanının kuzey yönünde gelişmesine doğal bir engel oluşturmuştur. Bu nedenle gelişme jipsli yamaçlar ile Kızılırmak arasında ilerlemiştir.



Şekil 1. Zara'nın 1946 Yılındaki İmar Taslağı.



**Harita 3.** Zara'nın Dönemler Halinde Yatay Gelişimi (1900- 2020).

Yerleşmenin Kızıllırmak'ın doğusuna sıçraması ise 1960'lı yılların ortalarında gerçekleşmiştir. Bu yön 1980 sonrasında hızlanarak kentin en dinamik geliştiği alanı oluşturmuştur (Ulubaş, Sert, Gürleyen, Üçer ve DüNDAR, 1989: 11). Nitekim 1965- 1970 yılları arası kentin nüfus artış hızının da en yüksek olduğu dönemleridir. Gelişme ve büyüme, artan nüfus sayısına göre yeni konutların inşa edilmesi ve yönetim hizmetlerine yönelik yapılan resmi kurum binaları ile ilerlemektedir. Bu dönemde Zara yedi mahalleden oluşmaktadır. Bunlar; Yenicami, Çarşıbaşı, Hatip, Kızıllırmak, Karşıyaka, Reşit Paşa ve Şehitler mahalleleridir. Yeni mahallelerin bir kısmı yerleşme dokusunun gelişmesiyle ortaya çıkarken bir kısmı ise yine aynı nedenle mevcut mahalle yerleşmelerinin farklı isimler ile bölünmesiyle meydana gelmiştir.

Yerleşim alanına 24 Şubat 1968 yılında ilçe merkezinin güneyinde yer alan Tekke köyü dahil edilmiştir. Köy, Zara Belediye sınırları içerisine Şeyh Merzuban adı ile dahil olmuştur. Böylece ana yerleşme dokusundan kopuk parçalı bir yerleşme formu ortaya çıkmıştır. Ancak Tekke köyü daha sonra yeniden köy statüsüne döndürülmüştür (Şeyh Merzuban, Usûl-i cedid uygulamasında Koçgiri kazasına bağlı nâhiye olmuş, bu sistem ortadan kaldırılınca köy konumuna geri dönmüştür). Şeyh Merziban Tekkesi/ Tekke/ Şeyh Mirzeban Tekkesi/ Şeyh Merzuban Tekkesi/ Tekke köy gibi isimlerle adı geçen

köy, son olarak 18 Kasım 1991 tarihinde Zara Belediye sınırlarına Şeyh Merzuban mahallesi olarak katılmıştır (Mutlu, 2011: 219), (Şaşmaz, 2014: 389).

Aradan geçen zaman içerisinde yerleşme dokusu güneybatı ve güney yönünde iki koldan ilerleme kaydetmektedir. Bugünkü yerleşmenin odaklandığı Reşit Paşa Caddesi üzerinden güneybatıya Zara- Suşehri yolu üzerinden ilerleyen yerleşme, Sivas- Erzincan Karayolu'na doğru büyümektedir. Diğer kol, Kızılırmak doğusundaki Karşiyaka Mahallesi'nin güneyinden devam etmektedir. Yerleşme, bu mahalleyi D 200 karayoluna bağlayan Mehmet Habip Soluk Caddesi üzerinden güneydeki anayola doğru gelişmektedir. Günümüzde (2021 yılı) Zara dokuz mahalle yerleşmesinden oluşmaktadır. Bu mahallelerden; Hatip, Yenicami, Çarşıbaşı, Kızılırmak, Şehitler, Reşit Paşa, Karşiyaka ve Ahmet Başyurt mahalleleri bir arada iken Şeyhmerzuban Mahallesi yerleşme dokusundan kopuk, yaklaşık 4 km güneyde konumlanmaktadır (Fotoğraf 1, Fotoğraf 2).



**Fotoğraf 1.** Zara'dan Bir Görünüm (2020 Yılı Google Earth'ten).



**Fotoğraf 2.** Zara'dan Bir Görünüm (2020).

#### IV. Zara Şehrinde Fonksiyonel Arazi Kullanılışı

Kır yerleşmelerinden ayrı olarak merkezlilik özelliğine sahip olan ve yoğun sayılabilecek bir nüfus kitlesini barındıran şehirlerde, insanların yaşam alanları ile çeşitli iş ortamlarının etkileşimiyle organize olan ve şehri ayakta tutup geliştiren çeşitli fonksiyonlar, bir mekân üzerinde dizayn olurlar. Kentsel fonksiyonların yaşanılabilir ya da sürdürülebilir bir mekân üzerinde şekillenmesi, çoğu zaman bir plan ünitesinde gerçekleştirilmektedir. İşte, şehre karakterini veren fonksiyonların, mekân üzerinde düzenleniş şekli şehrin strüktürünü oluşturmaktadır (Denker, 1976: 23). Zara'nın ilçe merkezi olması nedeniyle yönetim fonksiyonunun bulunması ve ona bağlı olarak birtakım kamu kurumlarının yer alması iş bölümünü genişletmiş, hizmet işlevini güçlendirmiştir. Özellikle yönetim alanındaki ilerlemeler ve paralelindeki ticari gelişmeler ile birlikte bir meydan etrafında yoğunlaşan iş ve ticaret alanları yavaş yavaş yeni gelişim sahalarına doğru, fonksiyonel alanlarını belirginleştirmeye başlamıştır.

Zara'nın strüktürelini belirleyen fonksiyonel kent alanı, sekizi bitişik biri ayrı olmak üzere (Şeyhmerzuban) dokuz mahalle yerleşmesi üzerinde şekillenmektedir. Zara boğazı önünde dik ve eğimli yamaçlar ile Kızıllırmak arasındaki yer alan Çarşıbaşı, Hatip ve Yenicami mahalleleri yerleşme nüvesini meydana getirmektedir. Batı ve güneybatı yönünde bu mahallelere bitişik bir dokuda Kızıllırmak, Şehitler, Karşıyaka, Reşit Paşa ve Ahmet Başyurt mahalleri gelişme göstermektedir. Bitişik nizamdaki bu yerleşme dokusu ile güneydeki Şeyhmerzuban Mahallesi kentin mekânsal yapısını oluşturmaktadır. Bu mahalleler arasındaki kentin yayılma sahasını oluşturabilecek genişçe boşluk, yaklaşık 2916 hektarlık mutlak bir tarım alanıdır. Sözü edilen mahalleler üzerinde kentin mekânsal yapısını meydana getiren fonksiyonel alanların toplam alanı yaklaşık 700.7 hektardır. Şehir imar planı üzerindeki hesaplamalara göre bu alanın 308.2 hektarını (% 44) konut, 46 hektarını (% 6.5) ana ulaşım ve kent içi yollar, 37.3 hektarını (% 5.3) ticaret alanları oluştururken kalanını eğitim, kültür, yönetim ve diğer kullanım alanları meydana getirmektedir (Tablo 2, Harita 4).

**Tablo 2.** Zara'da Fonksiyonel Arazi Kullanılışı (2019).

Fonksiyonel Alanlar	Alan (ha)	%'si	Fonksiyonel Alanlar	Alan (ha)	%'si
Konut Alanı	308.2	44	Meydan Alanı	0.5	0.07
Ticaret Alanı	37.3	5.3	Sosyal Tesis Alanı	3.2	0.4
Eğitim ve Kültür Alanı	33	4.7	Rekreasyon Alanı	14.8	2.1
Yönetim Alanı	12.7	1.8	Park ve Yeşil Alan	66	9.4
Sanayi Alanı	7	0.9	Ağaçlandırılacak Alan	110	15.6
Mezarlık Alanı	9.1	1.3	Planlanan YHT Alanı	27	3.8
Sağlık Alanı	4.6	0.6	Akarsu Alanı	12.4	1.7
Spor Alanı	4.4	0.6	Ulaşım Alanı	46	6.5
Cami Alanı	4.5	0.6	<b>Toplam</b>	<b>700.7</b>	<b>100</b>



doğusunda kalan daha ziyade kırsal kesimlerden gelenlerin oluşturduğu Karşıyaka Mahallesi ile Tekke köyünün belediye sınırlarına dahil edilmesiyle oluşturulan Şeyhmerzuban Mahallesi'nde eski konutlar yoğundur. Kentin yatay yöndeki gelişme sahalarında yer alan ve modern inşaat yöntemleriyle yapılan bahçeli ve ayrıık yapılar Şehitler, Reşit Paşa ve Ahmet Başyurt mahallelerinde yoğunluk kazanmıştır. Ülkemizin ekonomik yönden yıllar itibariyle büyümesi, yöredeki insanların satın alma gücünün artması ile modern konutların sayısı da artmaktadır. Ayrıca ülkemizde uygulanan kentsel dönüşüm kapsamında eski tarz konutların yerine, çok katlı yenisi yapılmaktadır. Böylece mekânsal donatılar daha modern bir görünüme kavuşmaktadır.

İkametgâh alanlarının yoğunluğu Zara Boğazı önünden başlar. Boğazın bulunduğu noktadan şehre giriş yapan Suşehri- Zara karayolunun kent içindeki adı olan İsmet Paşa Caddesi güneybatıya doğru uzanarak devam eder. Aynı noktadan giriş yapan Kızılırmak da yine aynı istikamette yola paralel ikinci bir hat olarak uzanır. İki doğrultu arasında yer alan ve kentin eski nüvesini oluşturan Yenicami, Hatip, Çarşıbaşı ve Kızılırmak mahalleleri konut yoğunluğunun en fazla olduğu alanı oluşturmaktadır. Boğazın hemen önünden Yenicami ve Hatip mahalleleri başlamaktadır. Bu iki mahalleyi birbirinden İsmet Paşa Caddesi ayırmaktadır. Caddenin kuzey kesiminde yer alan Hatip Mahallesi, Çarşıbaşı Mahallesi olarak devam eder. Caddenin güneyinden devam eden Yenicami Mahallesi ise Mahmutoğulları Sokak ile Kızılırmak Mahallesi'nden ayrılmaktadır. Kızılırmak Mahallesi Varinli Caddesi'ni bir kare içerisinde çevirerek Mamalı Sokak ile Reşit Paşa Mahallesi'nden ayrılır. Reşit Paşa Mahallesi de İsmet Paşa Caddesi'nin güneyinde yer almaktadır. Güneybatıya doğru Reşit Paşa ve Çarşıbaşı mahalleleri ile sınır oluşturan Şehitler Mahallesi, İsmet Paşa Caddesi'ni ortalar. Bu mahalle de Garnizon Şehitliği yolundan itibaren Ahmet Başyurt Mahallesi olarak devam etmektedir. Kızılırmak doğusunda ise Karşıyaka Mahallesi yer alırken, Sivas- Erzincan Karayolu'nun güneyinde Şeyhmerzuban Mahallesi bulunmaktadır. Konut sıkışıklığı Şehitler Mahallesi'nden itibaren güneybatıya doğru azalmaktadır. Böylece kuzeydeki yerleşme nüvesinden güneybatıya doğru, şehrin gelişim alanı yönünde konutlarda gevşeme başlamaktadır.

Şehrin önemli caddeleri olan İsmet Paşa, Varinli ve Reşit Paşa Caddeleri üzerinde yeni inşa edilen konutlarda kat sayısı genel olarak 4-5 kat arasında değişmektedir. Güneybatı yönünde kentin doğal gelişim alanındaki mahallelerde yapılan konutlarda kat sayısı en az 3-4 kat arasında olup modern inşaat teknikleriyle yapılmaktadır. Konutlar arasında yer alan cadde ve sokaklar genel olarak düzenli sayılabilir. Eski yerleşme dokusu içerisinde yer alan konutlar arasındaki yollar nispeten dardır. Onun dışında ana ulaşım yolu ve kent içi yollar genel olarak geniş, düzenli ve birbiriyle uyumludur.

Kentin mekânsal sahasının kuzeyi gelişime müsait değildir. Bu alanda Zara Batı Platosu'nun oluşturduğu eğimli yamaçlar, yerleşmenin kuzey yönde gelişimine doğal bir set çekmiştir. Bu nedenle kuzeydeki dik yamaçların güney ve güneybatısına doğru eğimin azaldığı düze yakın sahalarda yerleşim gelişmektedir. Bu sahadaki büyümeyi etkileyen bir diğer doğal engeli ise Kızılırmak oluşturmaktadır. Irmak yatağı taşkın korumasına karşı beton duvarlarla revize edilerek taşkın riski sorunları azaltılmıştır.

Yerleşmenin mekânsal dokusu Kızılırmak'ın iki yatağı boyunca devam etmektedir. Konut yerleşmeleri için sakıncalı olabilecek bir diğer saha kentin kuzey kesimidir. Eğitim değerlerinin kuvvetli olduğu dike yakın yamaçlardaki jipsli (alçı taşı) araziler, kaya düşmesi riski taşımaktadır. Hafik formasyonuna ait kumtaşı, kil taşı ve alçıtaşı birimlerinden meydana gelen ve eğimin % 30'un üzerinde olduğu bu alanlar yerleşmeye uygun değildir. Jipsli birimlerin suyla teması kolayca bozulmasına neden olmaktadır. Kayaların kırıklı ve çatlaklı yapısı heyelan ve kaya düşmesi riskini artırmaktadır. Bu nedenle bu alanlardaki konutlar tehlike altında bulunmaktadır. Bu sahadaki konutlar için tedbir alınması gerekmektedir.

#### **b) İş ve Ticaret Alanları**

Zara'da iş ve ticaret alanlarının yoğunluk kazandığı ilk yer olarak Kızılırmak Mahallesi ve çevresi gösterilebilir. Ticari iş yerleri şehrin ana ulaşım aksları üzerindeki İsmet Paşa Caddesi, Reşit Paşa Caddesi ve Varinli Caddesi üzerinde toplanmışlardır. Bu caddelerin birbirlerine yaklaştığı kesimler olan Kızılırmak Mahallesi iş alanlarının en yoğun olduğu sahayı meydana getirmektedir. İlk yerleşim nüvesine yakın bu alanda eski hükümet konağının, belediye hizmet binasının ve askerlik şubesinin bulunması nedeniyle, ticari ve hizmet iş yerleri bu merkeze yakın olma eğilimine girmiştir. İsmet Paşa, Varinli ve Reşit Paşa caddeleri ile bu caddelere açılan ara sokaklar olan Abdulmuttalip Gökçe Caddesi, Veysel Dursun Caddesi ve Ahmet Çuhadaroğlu Caddesi'nde ticari iş yerleri yoğunlaşmıştır. Ticari alanın merkezi ise çarşı meydanı olarak da bilinen Meydan Cami ve çevresi gösterilebilir. Bu alanda yer alan ticari iş yerleri küçük ölçekli işletmeler şeklindedir. İş kapasiteleri düşüktür. Daha ziyade perakende satış yapan ticarethaneler yanında banka şubesi, konaklama ve lokanta gibi iş yerleri çoğunluktadır. Haftalık pazarda bu muhite yakın bir alanda yer almaktadır. Ticaret, genellikle zemin katlarda yer almaktadır. Mesleki hizmetlerin yeterince gelişme göstermemesinden dolayı üst katlara yayılma sınırlıdır.

Ticaret fonksiyon alanları mekânsal yerleşim alanının yaklaşık olarak % 5.3'ünü (37.3 ha) oluşturmaktadır. Çarşı meydanının çevresinde ise konutlar yoğunluk göstermektedir. Varinli Caddesi üzerinde, İsmet Paşa ve Reşit Paşa caddelerinin güneybatıya doğru devam eden aksı üzerindeki konutların alt katları, ticari iş alanına ayrılmıştır. Böylece konutlar ile ticari iş alanları birlikte yer almaktadır. Özellikle köşe başlarına gelen konutların alt katları, büyük perakende satış yapan market zincirleri tarafından kiralandığı görülmektedir. Daha küçük alanlı dükkanlar; manav, bakkal, berber ve pide fırınları gibi işletmelere ayrılmıştır. Ticari alanlarının yoğunlaşmaya başladığı bir diğer saha ise İsmet Paşa Caddesi üzerindedir. Ulaşım güzergâhı ve işlek bir cadde oluşu nedeniyle ticari alanlar cadde üzerinde artmaktadır. Bu caddenin sonuna doğru ise toptan ticaret alanları özellikle de zahireciler yer almaktadır.

#### **c) Yönetim Alanları**

Yönetim fonksiyon alanları 7 hektarlık (% 0.9) bir alan üzerinde yer almakta olup daha ziyade belediye hizmet binası ile Hükümet Konağı'nda toplanmıştır. Belediye hizmet binası Reşit Paşa Caddesi üzerinde bu caddenin Varinli Caddesi'ne ulaştığı



kavşağın hemen bitişiğinde yer almaktadır. Emniyet binası ile yan yana olan 4 katlı bir binada bulunmaktadır. Hükümet Konağı ise İsmet Paşa Caddesi üzerindeki Eski Meteoroloji Müdürlüğü ve Sosyal Evler yerine 3 kat olarak inşa edilmiştir. Kaymakamlık hizmet binasında; Yazı İşleri Müdürlüğü, İlçe Özel İdare Müdürlüğü, Köylere Hizmet Götürme Birliği, Nüfus Müdürlüğü, Mal Müdürlüğü, Milli Eğitim Müdürlüğü, Emniyet Müdürlüğü, Tapu Sicil Müdürlüğü, Kadastro Birimi, Yaban Hayatı Koruma Şefliği, Sosyal Yardımlaşma ve Dayanışma Vakfı Müdürlüğü, Milli Emlak, Askerlik Şubesi ve SGK memurluğu birimleri yer almaktadır. Hükümet konağı binasının devamında yine İsmet Paşa Caddesi üzerinde adliye binası devamında ise İlçe Tarım Müdürlüğü yer almaktadır. Yönetim fonksiyon alanları İsmet Paşa Caddesi üzerinde gelişme göstermektedir. Yönetim alanlarının bir merkezde toplanmış olması, yönetim hizmetlerinden faydalananlar için bir kolaylık olmuştur.

#### c) Sanayi Alanları

Sanayi fonksiyon alanları şehir alanının 7 hektarlık (% 0.9) bir kısmını meydana getirmektedir. Küçük sanatlar doğrultusunda faaliyet gösteren iş yerlerinin büyük bir çoğunluğunu oto tamir atölyeleri ve marangozlar oluşturmaktadır. Atölye tipindeki bu küçük işletmelerin büyük bir kısmı eskiden Varinli Caddesi üzerinde yer almaktaydı. Günümüzde ise büyük bir kısmı organize olarak Sivas- Erzincan Karayolu kavşağının bitişiğindeki küçük sanayi sitesinde toplanmış vaziyettedir. Böylece ticari ve oturma alanları içerisindeki dağınık bir yayılışın neden olduğu gürültü, görüntü ve çevre kirliliği gibi olumsuzluklar azalmıştır.

Küçük sanayi sitesinde 103 dükkân yer almaktadır. Oto tamirine yönelik küçük işletmeler yanında, marangoz ve metal doğrama işleri ağırlıklı olup mermer ve diğer küçük sanatlar da sanayi sitesinde faaliyet göstermektedir. Ayrıca sanayi sitesi yakınında İsmet Paşa Caddesi üzerinde tek modern sanayi tesisi olan un fabrikası ile Sivas-Erzincan karayolu güneyinde beton işletme tesisi de yer almaktadır.

#### ç) Diğer Kullanım Alanları

Eğitim ve kültür alanları 33 hektarlık bir alanda (% 4.7), sağlık hizmetleri ise 4.6 hektarlık (% 0.6) bir alan ile diğer kullanım alanları içerisinde değerlendirebileceğimiz fonksiyonel sahaları oluşturmaktadır. İlköğretim kurumları ilçe merkezi içerisinde farklı mahaller içerisinde bulunmaktadır. Orta öğretim kurumları ile yüksek öğretim kurumları İsmet Paşa Caddesi üzerinde yolun her iki cephesi üzerinde karşılıklı olarak sıralanmışlardır. Kültürel fonksiyon içerisinde yer alan kütüphane, belediye hizmet binası içerisinde yer almaktadır. Halk eğitim merkezi ise Yenicami Mahallesi'nde bulunmaktadır.

Sağlık fonksiyon alanlarının başında Zara Devlet Hastanesi gelmektedir. Hastane İsmet Paşa Caddesi ile Reşit Paşa Caddesi arasında kalan bir alanda hizmet vermektedir. Aynı şekilde hastane binası yakınında Reşit Paşa Caddesi üzerinde yine Aile Sağlığı Merkezi faaliyet göstermektedir.

Şehir içi arazi kullanımında park ve yeşil alanlar oldukça önem taşımaktadır. Kentsel kullanım alanının yaklaşık % 9.4'ü park ve yeşil alanlara ayrılmıştır. Şehitler mahallesindeki şehitlik önündeki park ile Kızılırmak kenarı boyunca sosyal tesislerin devamındaki park alanı oldukça önemlidir. Kent içinde kişi başına düşen yeşil alan oranının yüksek olduğu söylenebilir. Ayrıca Küçük Dere (Habeş Çayı) kenarındaki yeşil alanlar ile yerleşim alanının kuzeyden çevreleyen yüksek eğimli risk oluşturan alanların da ağaçlandırma çalışmaları içerisinde alınacak olması yeşil alan oranını arttıracaktır.

Kentsel alan içerisinde biri Karşıyaka Mahallesi'nde olmak üzere 3 adet mezarlık bulunmaktadır. Okul alanları içerisinde yer alanların dışında bir de spor tesisi yer almaktadır. Korgeneral Ahmet Başyurt Stadı yanında belediye imkânları ile yapılan kapalı spor salonu yaklaşık 500 seyirci kapasiteli olup birçok spor dalında antrenmanlara uygun olarak planlanmıştır.

Zara'da 5 adet cami bulunmaktadır. Bunlar şehir düzeyinde ihtiyaca cevap verecek şekilde dağılmıştır. Kentin merkezi kısmı yakınında bulunan askeri birim dışında İlçe Jandarma Komutanlığı yerleşme dokusunun seyirdiği Erzincan- Sivas karayolu kavşağı yakınında yer almaktadır.

#### **V. Zara'nın Fonksiyon Analizi ve Fonksiyonel Sınıflandırmadaki Yeri**

Sözlükte fonksiyon; işlev, görev anlamına gelmektedir. Şehrin fonksiyonları başka ifadeyle o şehrin temel hizmetleridir ki şehrin varlığını ve gelişimini mümkün kılan, hayatı için gerekli kaynakları sağlayan faaliyetler olarak tanımlanmaktadır (Tümerkin, 1973: 43). Yerleşme coğrafyası terimi olarak herhangi bir yerleşmenin oluşumunu sağlayan ve bu yerleşmenin devamlılığını sağlayan ekonomik, sosyal ve kültürel amaçlı kuvvetler o yerleşmenin işlevlerini yani fonksiyonlarını oluşturmaktadır. Bunlar tarımsal (zirai) işlevler ve tarım dışı işlevler (savunma, yönetim, sanayi, ticaret, kültürel, sağlık, turizm ve ulaşım işlevi) olabilirler (Doğanay, 2014: 26-27).

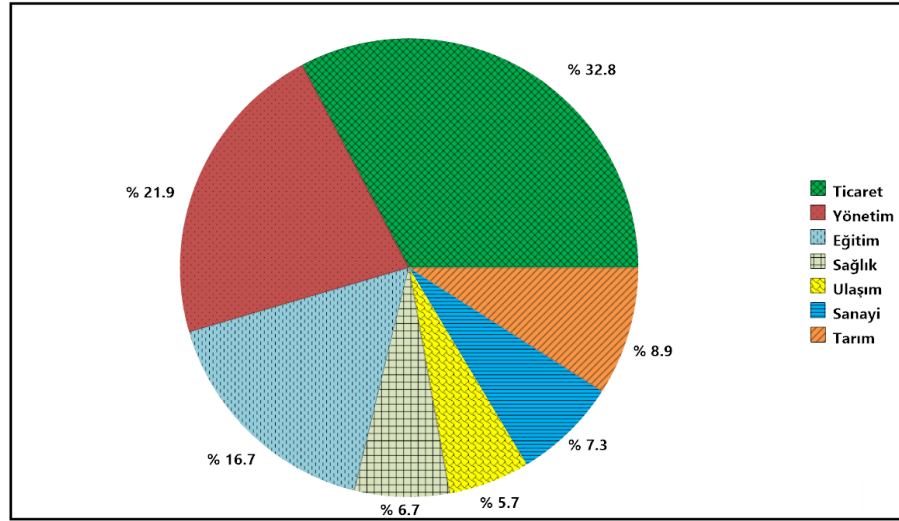
Şehirler kendine has fonksiyonlarıyla merkezi bir yer teşkil etmesine rağmen, tek başına kendine yeterli değildir. Etrafındaki diğer şehirler, kasabalar ve kırsal yerleşmeler ile karşılıklı ilişkiler içerisinde olan bir sistemdir. Şehirler, fonksiyonları ile etki bölgesi dahilindeki çevrelere hizmet sunarken, ihtiyacı olan gıda ve sanayi hammaddelerini ters yönde kırsal ve diğer yerleşmelerden kendisine toplamaktadır. Bu yönüyle şehirler ve bunları çevreleyen kırsal alanlar arasındaki karşılıklı münasebetlerin artması şehirlerin gelişmesini sağlarken ilişkilerin zayıflaması ise şehirlerin sönmesine neden olmaktadır (Göney, 1984: 75-80). Bu nedenle fonksiyonel özellikler şehirleri hayatta tutan temel etmenlerdir (Tablo 3, Şekil 2).

Zara 2019 yılı itibarıyla faal nüfus miktarı 2178'dir. Çalışan nüfusun sektörel dağılımı incelendiğinde hizmet sektörü % 83.8 oran ile ilk sırayı almaktadır. Bunu % 8.9 ile tarım, % 7.3 pay ile sanayi sektörü izlemektedir. Hizmet fonksiyonu içerisinde ise ilk sırayı % 32.8'lik oranla ticaret almaktadır. Bunu % 21.9 ile yönetim, % 16.7 ile eğitim, % 6.7 ile sağlık ve % 5.7 oranla ulaşım takip etmektedir. Sanayi sektörü % 7.3'lük oranla tarım sektöründen sonra gelmektedir.

**Tablo 3.** Zara İlçe Merkezinde Çalışan Nüfusun Sektörel Dağılımı (2019).

Ekonomik Faaliyetler		İşgücü Sayısı	%'si
<b>I</b>	<b>Hizmet Sektörü</b>	1824	83.8
a	Ticaret	714	32.8
b	Yönetim	476	21.9
c	Eğitim	363	16.7
d	Sağlık	146	6.7
e	Ulaşım	125	5.7
<b>II</b>	<b>Sanayi Sektörü</b>	160	7.3
<b>III</b>	<b>Tarım Sektörü</b>	194	8.9
<b>Toplam</b>		<b>2178</b>	<b>100</b>

**Kaynak:** Mal Müdürlüğü, Esnaf ve Sanatkarlar Odası Verileri ve Yerinde Yapılan Gözlem Sonuçlarına Göre Düzenlenmiştir.

**Şekil 2.** Zara'da Faal Nüfusun Sektörel Dağılımı (2019).

Cumhuriyet Dönemi'nde Sivas iline bağlı Zara ilçesi; Merkez, Beypınarı, Bolucan, Karacaviran, Şerefiye (Abeş/ Habeş) ve Ümraniye (Çit) ile altı bucaktan oluşmaktaydı. İdari yapısında da yıllar içerisinde değişiklikler meydana gelmiştir. Zara ilçesinin en büyük bucağı olan Ümraniye, 1 Ocak 1948'den itibaren İmranlı adı ile ilçe statüsüne yükseltilmiştir (Mutlu, 2011: 19-78). Bu suretle, Sivas'a bağlı ilçe sayısı, merkez ilçe dahil 11'e çıkarken Zara'nın yönetim alanı daralmıştır. Günümüzde (2021 yılı) Zara, 135

köy yerleşmesi bulunan bir ilçe merkezi olup Sivas ili içerisinde merkez ilçe hariç en fazla köy yerleşmesine sahip ilçe konumundadır.

Zara 2459 km<sup>2</sup>'lik bir yönetim alanının merkezi durumunda olup, idari işlerin yönetilmesine ve yürütülmesine yönelik faaliyetlerin sürdürüldüğü, merkezi bir özelliğe sahip hizmet şehridir. Yönetim fonksiyonu içinde istihdam edilen iş gücü sayısı 476 kişidir. Yönetim hizmetlerinde çalışan nüfus, hizmet sektöründeki faal nüfus miktarının % 26'sını, ilçedeki toplam çalışan nüfus miktarının ise % 21.9'unu oluşturmaktadır. Bu kurumlarda çalışan sayısını incelediğimizde belediye, müftülük, emniyet, karayolları ve jandarma komutanlığı en çok çalışana sahip ilk beş sırada yer alan kuruluşlardır. Zara'nın idari fonksiyonları içerisindeki en önemlisi, Suşehri- Zara karayolu üzerinde yer alan Zara hükümet konağıdır. Binada kaymakamlık ile birlikte, adliye, milli eğitim müdürlüğü, nüfus müdürlüğü, tapu müdürlüğü, ilçe özel idare müdürlüğü gibi birimler yer almaktadır. İdari bakımdan yönetim fonksiyonun alanı ilçe sınırlarıyla paralel doğrultuda olduğu görülür. Yönetim fonksiyon sahası içerisinde yer alan bir diğer hizmet birimi ise Zara Belediyesi'dir. Reşit Paşa Caddesi üzerinde Emniyet Müdürlüğü yanındaki bir binada hizmet vermektedir. Belediyede toplam personel sayısı 77 kişidir.

Önemli bir yol güzergâhı üzerinde yer alması ve çevresindeki kırsal yerleşmeler için merkezi bir konumda bulunması Zara'nın ticarî aktivitesinin önemini artırmıştır. Nitekim hizmet sektörü içerisinde ticaret fonksiyonu en fazla çalışan sayısına sahiptir. Gerek merkez nüfus gerekse idari yönetim alanı içerisinde kalan kırsal nüfus için ticari faaliyetlerin odak noktasındadır. İlçenin ekonomik yapısı nedeniyle üretim faaliyetleri kısıtlıdır. Bu nedenle ticari faaliyetler, yörede üretilen bazı tarım ve hayvansal ürünlerin satılması ve başta İstanbul olmak üzere çevredeki şehirlerden temin edilen belirli sanayi ürünlerinin getirilerek kırsal alanlara pazarlanmasıyla sınırlıdır.

Zara'nın ilçe merkezi olduktan sonra ticari aktivitelerindeki gelişmeleri diğer fonksiyonlarında da hız kazanmaya başlamıştır. Yönetim merkezi olmasıyla etki alanı büyümüş ve geniş bir alana hizmet vermesiyle ticari önemini artırmıştır. Günümüzde ilçe merkezine kazandırılan yeni yönetim, eğitim, sağlık kurumları ve meslek yüksek okulu binaları ile bir takım kurumsal marketlerin açılması, ticari fonksiyonların ve şehirselleşmelerin gelişmesini sağlamıştır.

Çevresindeki kırsal yerleşmelerin büyük merkezlere uzak oluşu nedeniyle ticari faaliyetler Zara'da toplanmıştır. Zara, kırsal yerleşmelerin ürünlerinin toplandığı, satıldığı ve buradan gönderildiği çevresine göre gelişmiş bir pazar durumundadır. İlçe merkezine getirilen gıda, giyim başta olmak üzere dayanıklı tüketim malları ve sanayi ürünleri ilçe merkezinin ve kırsal kesimin ihtiyaçlarını karşılayacak şekilde hizmet vermektedir. Zara ve çevre ilçelerdeki tarımsal ve hayvansal üretimin çeşidi ve miktarı azdır. Bu nedenle kolay bağlantı sağlayabileceği İmranlı ve Hafik ilçeleriyle olan ticari bağı kapalı ekonomik yapıları nedeniyle sınırlıdır. Ticari anlamda kendisine en yakın mesafede bulunan Sivas şehriyle ticari bağı ise kuvvetlidir. Ticari aktivite haftanın salı gününde kurulan halk pazarı ile daha canlı bir hâl almaktadır. Yakın çevresine göre Zara'da ticari faaliyetlerin daha ileri bir düzeyde olduğu söylenebilir.

İlçe nüfusunun birçok ihtiyacını karşılayabilecek 293 ticari iş yeri bulunmaktadır. Ticari iş yerlerinin yaklaşık % 94'ünü perakende ve genel hizmet birimlerinden oluşan iş yerleri oluşturmaktadır. Perakende satış yapan iş yerleri arasında günlük ihtiyaçlara yönelik iş yapan bakkal, manav, market, et ve et ürünleri satışı yapan kasaplar grup olarak fazladır. Bunların yanı sıra periyodik ihtiyaçlara karşılık veren ayakkabı satış mağazaları, eczane, giyim ve konfeksiyon mağazaları, kitap ve kırtasiye satışı yapan iş yerleri de bulunmaktadır. Yine perakende olarak çalışan diğer hizmet alanları içerisinde lokanta, kıraathane ve berber gibi iş yerleri sayıca çoğunlukta olup çeşitli ihtiyaçlara cevap veren birçok ticari iş yeri mevcuttur. Perakende ticaretin yaygın olmasında, günlük ve periyodik ihtiyaçların karşılanma önceliği yanında, tarımsal üretimde ürün çeşitliliğinin azlığı ile ekonomik, yani alım gücünün zayıf olması etkili olmuştur.

Genel olarak perakende ticaretin hâkim olduğu ilçe merkezinde toptan satış yapan iş yerleri oldukça azdır. Ticari iş yerinin yaklaşık % 6'sını toptan ticari satış yapan iş yerleri oluşturmaktadır. Bunları inşaat malzemeleri, odun kömür ve tekel bayi satışı yapan iş yerleri ile zahireciler oluşturmaktadır. İlçede özellikle bol miktarda üretilen tahıl ürünlerini toplayan ve büyük tüketim merkezlerine pazarlayan zahireciler ayrıca gerek ilçe merkezinin gerekse kırsal nüfusun hayvan yemi ve tahıl ihtiyaçlarına yönelik perakende hizmetleri de sürdürmektedir. Keza inşaat malzemeleri satışı yapan iş yerleri için de perakende satışlar mevcuttur.

Zara'da yaz mevsiminde ilçeye gelen gurbetçi sayısı, nüfus miktarının artışına neden olarak, ticari aktiviteye bir canlılık kazandırmaktadır. Bunun yanı sıra haftanın salı günleri ilçe merkezinde kurulan halk pazarı, diğer günlere nazaran şehrin ticari ve kültürel yaşamına canlılık katmaktadır. Kızılırmak kenarındaki şehir parkının yanında kurulan halk pazarına, ilçeye bağlı köylerden çok sayıda nüfus gelmektedir. Tarımsal ürünlerini satmak için gelenlerin yanında, günlük ve periyodik ihtiyaçlarını karşılamak için şehirselleşen hayatın daha canlı olduğu salı günü özellikle tercih edilmektedir. Hafik ve İmranlı gibi yakın ilçelerden ve köylerinden de ticari aktiviteye katılanlar olmaktadır. Pazara getirilen başlıca ürünler çeşitli sebze ve meyvelerdir. Mevsimine göre ürün çeşitliliği talep ve arzı değişmektedir. Özellikle yaz mevsiminde Koyulhisar tarafından gelen domateslere talep artmaktadır. Tahıl ürünleri, bal ve süt ürünleri revaçtadır. Ayrıca çevre ilçelerdeki pazarları da kolağan eden gezici pazarcıların getirdiği giyim ve çeşitli ev eşyaları ilgi görmektedir (Fotoğraf 3).



**Fotoğraf 3.** Zara’da Salı Günleri Kurulan Halk Pazarından Bir Görünüm.

Aynı gün Meydan Cami batısında kurulan peynir pazarında daha çok süt ve süt ürünleri başta olmak üzere bal, yumurta ve sebze satışları da yapılmaktadır. Kırsal nüfus ürettiği peynirini, tereyağını ve yumurtasını burada pazarlama olanağına sahiptir. Ayrıca halk pazarı yanında geniş bir alanda aynı gün hayvan pazarı da kurulmaktadır. İlçe ekonomisi için büyük bir öneme sahip bu pazar 2019 yılı itibariyle kapalı durumdadır. Bazı hayvansal hastalıklar ve pazarlama düzensizliğinden dolayı kapalı tutulan hayvan pazarının, açılması yönündeki çalışmalar devam etmektedir. Salı günleri diğer ticari iş yerleri ve kamu kuruluşları için de oldukça hareketli geçmektedir. Şehirde pazarlanan ürünlerin büyük bir kısmı İstanbul ve Ankara gibi büyük şehirlerden sağlanmaktadır. Bunun yanı sıra Sivas başta olmak üzere Malatya, Erzincan ve Samsun gibi yakın şehirlerden de çeşitli ihtiyaç maddeleri temin edilmektedir.

İlçeden dışarıya pazarlanan ürünlerin başında tahıl ürünleri, özellikle Kurban Bayramı dönemlerinde canlı hayvan satışları ilk sırada gelmektedir. Ayrıca yörede bol miktarda üretilen bal, yağ ve tereyağı dışarıya pazarlanmaktadır. Gurbetçi nüfusun fazla olması nedeniyle, bu ürünlerin pazarlanması kolaylaşmıştır. Ürünlerin önemli bir kısmını gurbetçiler; çalıştıkları şehirlere geri dönerken hem ihtiyaçları için hem de gittikleri yerlerdeki yakınlarına götürmek için satın almaktadırlar.

Zara’da ticari aktivitenin yoğunlaşmasını sağlayan bir diğer faaliyet her yıl ağustos ayında yapılan geleneksel bal festivalidir. Bal festivali ile ilçede üretilen balın tüketici ile buluşması sağlanmaktadır. İlk olarak 1998 yılında başlayan ve düzenli olarak tekrar edilip geleneksel hale getirilen bal festivaline çevre köy ve kasaba ve şehirlerden gelenler ile birlikte ticari hayatta hareketlilik yaşanmaktadır. Bu organizasyon ile ilçedeki arıcılık potansiyeli artırılıp, Zara balının ve kültürünün il dışına tanıtılmasına çalışılmaktadır.

Kırsal nüfus için önemli bir gelir kaynağı olan balın yöredeki satışı ailelerin ve esnafın yüzünü güldürmektedir (Fotoğraf 4).



**Fotoğraf 4.** Ticari İş Yerlerinin Toplandığı Abdülmüttalip Gökçe Caddesi'nden Bir Görünüm.

Zara, Anadolu'nun doğusu ile batısını birbirine bağlayan bir yol güzergâhının adeta merkezi konumunda yer almaktadır. İç Anadolu'dan gelip Sivas üzerinden doğuya devam eden yolların uğrak noktasıdır. Zara'ya kavuşan yollar buradan doğuya, kuzeye ve güneydoğuya doğru farklı istikametlere yönlendirilir. Bu nedenle önemli bir kavşak noktası görevi görmektedir. Zara'ya ulaşan yollar doğuya doğru İmranlı, Refahiye, Erzincan ve Erzurum üzerinden İran'a doğru yol alır. Yine Zara'dan güneye doğru yönelen yollar Mezopotamya havzasına doğru ilerler. Kuzeye açılan yollar ise iki koldan devam eder. Bu iki koldan devam eden yollar Karadeniz havzası ile Anadolu'nun kuzey yarısını doğu batı istikametinde kat eden ve Dere yolu olarak tabir edilen E 80 karayoluna ulaştırır. Kuzey yönünde devam eden yollardan birisi Şerefiye üzerinden devam ederek Karabayır Geçidini (1910 m) aşar, diğeri ise Geminbeli Geçidini (2010 m) geçerek Suşehri'nde buluşurlar. İşte, Zara'nın önemli yol güzergâhlarının düğümlendiği bir konumda yer alması, ulaşım fonksiyonunun önemini artırmaktadır.

Kuzeyden Şerefiye ve Suşehri üzerinden gelen yollar ile doğu batı istikametinden geçen Sivas- Erzincan karayolunun eski düğüm noktası olan Kızılırmak yarma boğazının açtığı noktada konumlanmış şehir, Asya'dan Avrupa'ya yük taşıyan tırların, doğudan Ankara ve İstanbul'a yolcu taşıyan otobüslerin uğrak yeri özelliğindedir. Bu özelliğiyle kent dokusu bir yandan yol boyu, diğer yandan Kızılırmak ile hat boyu olarak iki taraftan büyüme göstermektedir. Konut alanları Zara- Suşehri karayolu ile Kızılırmak nehri boyunca ilerleyerek şimdiki Erzincan- Sivas karayolu istikametinde alan kazanmaktadır.

Ulaşım fonksiyonu, bir yerleşmenin büyümesinde ve ekonomik yönden gelişiminde gizli bir ivme rolü oynamaktadır. Zara'da faal nüfusun yaklaşık olarak % 5.7'si (125 kişi) ulaşım sektöründe çalışmaktadır. Geçim kaynaklarının sınırlı olduğu ilçe merkezinde yaşayanların bir kısmı ulaşım hizmetlerine yönelmiştir. Hizmet sektörü içerisinde ise ulaşım sektörünün payı % 7'dir.

İlçe merkezinde 84 adet minibüs bulunmaktadır. Mevcut minibüslerin koltuk sayısı 17 ila 20 arasında değişmektedir. Şehir ile çevre köy ve kasabalar arasında ulaşım hizmetlerini sağlayan bu minibüslerin 25'i, Zara kooperatif birliği altında doğrudan Sivas'a yolcu taşımaktadır. Haftanın her günü sabah saat 07.00'da başlayan seferler akşam 19.00'a kadar düzenli olarak devam etmektedir. Minibüslerin yaklaşık 59 kadarını köy minibüsleri teşkil etmektedir. Köy minibüsleri ilçe merkezine bağlı köylerin şehre taşınmasında önemli bir hizmet görevini yerine getirmektedirler.

Zara'da 31 adet ticari taksi faaliyet göstermektedir. Ticari taksiler iki ayrı durak halinde örgütlenmişlerdir. Belde taksi ile Yıldırım taksi durakları Varinli Caddesi üzerinde 100 m ara ile konumlanmışlardır. Belde taksi durağı 15, Yıldırım taksi durağı ise 16 adet taksi ile hizmet vermektedir. Mevcut ticari taksiler, belediye sınırları başta olmak üzere köy yerleşmeleri içinde önemli bir hizmet sunmaktadır. Bu özelliğiyle köy minibüsleri yanında bir alternatif olarak gününbirlik ulaşım hizmetlerini karşılamaktadır. Zara ilçe merkezinde kayıtlı ticari otobüs bulunmamaktadır. Buna rağmen büyük seyahat firmalarının uğrak yeri olması nedeniyle birçok firmanın araçları Zara terminalinden başta İstanbul olmak üzere Ankara ve diğer birçok ile düzenli seferleri bulunmaktadır. Zara terminali Varinli Caddesi'nin doğusunda yer almaktadır.

Trafik yoğunluğunun en fazla yaşandığı gün ise salıdır. Çünkü halk pazarı ilçe merkezinde salı günleri kurulmaktadır. Bu nedenle Zara ilçe merkezine bağlı olan köylerin neredeyse tamamının, salı günleri için seferleri bulunmaktadır. Ayrıca çevre kasabalardan gelenler ile pazarda tezgâh açan seyyar pazarcılar, trafik yoğunluğunun artmasına neden olmaktadır. Zara'da şehir içi ulaşım hizmetleri yaya olarak gerçekleşmektedir. Çünkü küçük ve tek merkezli bir yerleşmedir. Merkezi iş sahası dışında kalan en uzak yer Şeyhmerzuban Mahallesi'dir. Buradan da ulaşım hizmetleri özel araçlar, motosiklet ya da traktörler ile sağlanmaktadır. Diğer mahalle yerleşmeleri bir arada olduğundan ve merkeze yakın olmaları nedeniyle kent içi toplu taşıma sistemleri bulunmamaktadır. Bu yöndeki hizmet zorunluluğu ilçe merkezindeki iki taksi durağı ile de giderilmektedir.

Zara şehrine merkezlilik özelliği kazandıran önemli fonksiyonlardan bir diğerini sağlık hizmetleri oluşturmaktadır. Sağlık hizmetleri Şehitler Mahallesi'nde, eski karayolu mevkiinde yer alan Zara Devlet Hastanesi ile Aile Sağlığı Merkezi, Toplum Sağlığı Merkezi ve Sağlık Evleri gibi birimler ile yürütülmektedir. Aile Sağlığı Merkezi, Zara Devlet Hastanesi yakınındaki ayrı bir binada hizmet vermektedir. Sağlık hizmetleri alanında toplam çalışan sayısı ise 146'dır.

Zara Devlet Hastanesi 1959 yılında hizmete açılmıştır. İlk olarak sağlık merkezi olarak hizmet vermeye başlamış olup, sonrasında binaya yapılan eklentiler ile hastaneye dönüştürülmüştür. Şimdiki yeni hastane binası 2017 yılında hizmete açılmıştır. Fiziki ve



teknik alt yapısı güçlendirilen hastane modern bir kimliğe kavuşmuştur. Zara Devlet Hastanesi 50 yatak kapasitelidir. Hasta odaları birinci sınıf olup, ikişer kişiliktir. Odalarda televizyon, buzdolabı, refakatçi yatağı, tuvalet ve banyo yer almaktadır. Yoğun bakım ünitesi, iki adet ameliyathane ve hemodiyaliz ünitesi ile hizmet sunmaktadır. Hastanede dahiliye, çocuk hastalıkları, radyoloji, diyaliz, yoğun bakım, biyokimya laboratuvarı, diş polikliniği, kan alma, diyet polikliniği, palyatif bakım ile evde sağlık hizmetleri gibi tıbbi birimler bulunmaktadır. Devlet hastanesinde 4'ü uzman olmak üzere 10 doktor, 3 diş hekimi vardır.

Zara'nın hizmet fonksiyonlarından bir diğerini eğitim hizmetleri oluşturmaktadır. İlçedeki eğitim faaliyetleri İlçe Milli Eğitim Müdürlüğüne bağlı okullar, Halk Eğitim Merkezi, Öğretmen Evi ile Cumhuriyet Üniversitesi'ne bağlı yüksek okullar ve öğrenci yurtlarıyla sürdürülmektedir. İlk ve orta dereceli okullarla yönetim bölgesi ile yakın kırsal kesimi etkisi altına alırken, yüksek okullar ile ilçe sınırlarını aşan daha geniş bir alanı etkilemektedir. Eğitim ve öğretimle ilgili alanlarda ilçe merkezinde çalışan sayısı (öğretmen, öğretim üyesi, yardımcı personel) 363 kişidir. İlçe merkezinde 1 anaokulu, 8 ilkokul, 8 ortaokul, 4 lise ve 2 yüksek okul eğitim öğretim faaliyetlerini sürdürmektedir. Ayrıca İlçe Milli Eğitim Müdürlüğü bünyesinde, bir Halk Eğitim Merkezi ile Öğretmen Evi ve Akşam Sanat Okulu bulunmaktadır. Eğitim kurumlarından 4 ilkokul ile 3 ortaokul köylerde yer alırken, diğerleri ilçe merkezinde bulunmaktadır.

Eğitim fonksiyonu içerisinde Zara'da iki adet meslek yüksek okulu bulunmaktadır. Ahmet Başyurt Mahallesi'nde yer alan yüksekokullar İsmet Paşa Caddesi üzerinde yer almaktadır. Zara Veysel Dursun Uygulamalı Bilimler Yüksekokulu 2011- 2012 eğitim-öğretim yılında Bankacılık ve Finans, Sigortacılık ve Risk Yönetimi bölümleriyle öğretime başlamıştır. Bankacılık ve Finans, Sigortacılık ve Risk Yönetimi alanında istihdam edilmek üzere uzman personel yetiştirmek ve bu alanlarda akademik çalışma yürütmek amacıyla kurulmuştur. Uygulamalı Bilimler Yüksekokulu'nu fakültelerden ayıran en önemli özellik, eğitim verilen alanlarda mesleki uygulamalara ağırlık verilmesidir. Uygulamalı bilimlerde 2019 yılı itibarıyla toplam 309 öğrenci eğitim almaktadır. Bu öğrencilerin 181'i bankacılık ve finans, 128'i ise sigortacılık ve risk yönetimi bölümündedir. Eğitim ve kültürel hayatı destekleyen kurumlar arasında ilçe müftülüğü tarafından verilen dini hizmetler de önemlidir. Hac ve umre hizmetleri, vaaz ve kuran kursu hizmetleri toplamda 100 personel ile yürütülmeye çalışılmaktadır.

Cumhuriyet öncesinde ve Cumhuriyet Dönemi başlarında ilçe merkezinin temel geçim kaynaklarını tarım ve hayvancılık faaliyetleri oluşturmaktaydı. Sivas vilayetine bağlı bir ilçe statüsünü kazandıktan sonra (1871) ve aynı tarihte belediyenin kurulmasından sonra yönetim fonksiyonlarında gelişmeler başlamıştır. Özellikle ülkemiz genelinde olduğu gibi ilçe merkezinde de 1960'lı yıllardan itibaren, ekonomik ve sosyal ve kültürel yönden gelişmelere bağlı olarak, tarım sektöründe çalışanların sayısı da peyderpey azalmaya başlamıştır. Nitekim yönetim fonksiyonuna bağlı olarak eğitim ve sağlık ve diğer hizmet kurumlarında yıllar içerisinde gelişmeler, yeni istihdam alanlarını oluşturmuştur. Ülkemizin ekonomik koşullarındaki ilerlemeler, tarım sektöründe traktör ve yardımcı iş makinelerinin artmasını sağlamıştır. Tarımda makineleşme, tarım

sektöründe geçimini sağlayan mühim bir nüfusun da işsiz kalmasına neden olmuştur. Böylece tarım sektöründeki nüfus kaybı artarak yeni hizmet faaliyetlerindeki yeni iş alanlarına doğru geçiş başlamıştır.

Hemen şunu da belirtmek gerekir ki ilçe merkezi için tarım sektöründe çalışan % 8.9'luk oran dışında tarım sektöründe çalışan nüfusun olduğu da kesindir. Çünkü yapmış olduğumuz tespitlere göre tarım dışı faaliyetlerde çalışan bazı kişiler (bir kısmı memur, bir kısmı emekli) mesai saatleri dışında, izinli ya da hafta sonlarında ek bir gelir temin etmek için, tarım faaliyetlerinde uğraşmaktadır. Dolayısıyla istatistiklere yansımaya da ilçe merkezinin sosyal ve ekonomik yapısında tarımsal faaliyetlerin hala daha önemli olduğu anlaşılmaktadır. Nitekim gerek emekli kesim gerekse ticari ve hizmet faaliyetlerinde geçimini sağlayan aileler hem Zara'daki hem de ilçe merkezine yakın köylerdeki boş arazilerini değerlendirmek amacıyla, geleneklerinden kalan alışkanlıklarını devam ettirerek tarım sektöründen tam olarak kopamadıkları dikkat çeker.

Yönetim alanı içerisindeki başlıca tarım arazileri, Kızılırmak boyunca uzanmaktadır. Zara boğazından itibaren güney batıya yönelen Kızılırmak boyları ve çevresi ile Şeyhmerzuban Mahallesi'nin hemen kuzeyinden, doğudan batıya doğru devam eden Acısu boyları ve Şeyhmerzuban Mahallesi'nin güneyinde kalan araziler başlıca tarım arazilerini meydana getirmektedir. Ayrıca ilçe merkezi idari alanı içerisinde kalan yüksek plato alanlarının bir kısmı tarım ve mera alanı olarak kullanılmaktadır. Yüksek Pur'daki arazilerde daha ziyade kuru tarım yöntemleri uygulanmaktadır. Söz konusu tarım arazileri daha ziyade buğday ve arpa başta olmak üzere, tahıl tarımına ayrılmıştır. Sulama olanaklarının daha iyi olduğu akarsu boylarında dikili tarım yanında, su ihtiyacı yüksek olan mısır ekimi de yapılmaktadır. Nohut ve patates ekimi de uygulanır. Ayrıca yerleşim alanları içerisindeki evlerin küçük bahçelerinde elma, armut gibi meyve ağaçları da bulunabilmektedir.

Belediye yönetim alanları içerisinde ekip- biçme faaliyetlerin yanı sıra mera alanlarında hayvancılık faaliyetleri de yapılmaktadır. Zara'da oturan fakat yakın köylerde hayvancılık faaliyetiyle uğraşanlar da bulunmaktadır. Genel olarak büyükbaş hayvancılık yapılmaktadır. Bu nedenle yönetim alanı içerisinde ahır ve samanlık gibi hayvancılık faaliyetlerinin sürdürüldüğü mekanlar da gözlenmektedir.

Zara'da sanayi fonksiyonu oldukça sınırlıdır. Bu nedenle etki alanı fazla geniş olmayıp daha ziyade yönetim alanı içerisindeki nüfusun ve yakın yerleşmelerin ihtiyacını karşılamaktadır. Bu sektörde çalışan kişi sayısı yaklaşık olarak 170 kişidir. Bununla birlikte, sanayi sektöründe çalışanların tamamına yakını atölye tipi sanayi kollarında faaliyet göstermektedirler. Bu grupta 136 kadar iş yeri bulunmaktadır. Mevcut sanayi kollarının büyük bir çoğunluğunu ise motorlu araç tamir atölyeleri, demirci ve marangozluk gibi küçük sanatlara yönelik işletmeler temsil etmektedir. Ayrıca fırın ve ekmek imalat atölyeleri, dayanıklı tüketim malları bakım ve onarım hizmetleri, cam ve çerçeve, çatı ve oluk işlemleri ve mermer atölyeleri yer almaktadır. Modern sayılabilecek küçük sanayi tesisleri ise un fabrikası ile beton imalatıdır. Söz konusu işletmeler ilçe

merkezinin ve yakın yerleşmelerin ihtiyaçlarını karşılamaya yönelik faaliyet göstermektedir.

Şehir ile kır yerleşmeleri veya kentsel ve kırsal yerleşmeler birbirinden ayrılmış olmalarına rağmen bunları birbirinden ayıran kriterler üzerinde kapsamlı bir görüş birliği sağlanamamıştır. Köy ve şehir ayrımı yapılırken coğrafyacıların kullandığı başlıca belirleyiciler; yerel (mahalli) yönetim, planlama, nüfus ve ekonomik işlev ölçütüdür (Doğanay, 2014: 542-554). Bu ayrımlar üzerinde de en fazla nüfus kriteri ile ekonomik fonksiyonların belirleyici olduğu üzerine coğrafyacılar görüş beyan etmişlerdir.

Kır ve kent yerleşmelerinin ayrımında ileri sürülen nüfus miktarı, 17 Mart 1924 kabul tarihli ve 442 kanun numaralı Köy Kanununa göre; nüfusu 2000'den az olan yurtlara köy, nüfusu 2000- 20 000 arasında olanlara kasaba, 20 000'den daha fazla nüfusu olanlara da şehir denir ("Köy kanunu", 1924). Türkiye İstatistik Kurumu ise ülkemizdeki il ve ilçe merkezlerini doğrudan şehir olarak kabul etmektedir. Bu sınıflandırmaya göre, istatistik kurumunun yayınlarında, nüfusu bini bulmayan bazı yerleşmeler şehir sayılmış iken, nüfusu on binin üzerinde olup kaymakamlık olmadığı için köy sayılmış yerleşmeler de bulunmaktadır (Darkot, 1967: 3). Sözü edilen yasanın beyan ettiği nüfus miktarından farklı olarak Darkot, 3000 nüfus limitini esas almış nüfusu 3000- 10 000 arasında olan yerleşmeleri kasaba 10 000 üzerinde olan yerleşmeleri ise şehir olarak nitelendirmiştir (Darkot, 1973: 59) E. Tümertekin de 10 000 ve daha fazla nüfuslu yerleşmeleri şehir olarak esas almıştır (Tümertekin, 1973: 23). Şehir ayrımında birçok coğrafyacı gibi M. Emiroğlu da ölçüt olarak 10 000 kişiyi benimsemiştir. Nitekim en az yanılma payının bulunduğu on bin kişilik nüfus miktarının ülkemiz gerçeklerine fazlasıyla uygun olduğunu düşünmektedir (Emiroğlu, 1975: 126-127). S. Gözenç ve N.Günel (1987) da 10 000 nüfus ölçütünü benimseyen coğrafyacılar arasında yer almaktadır.

Bir yerleşme biriminin şehir sayılabilmesi için nüfus miktarı belirleyici bir kriter olmakla birlikte tek başına yeterli değildir. Şehir tanımlarında da bahsedildiği üzere, yerleşim biriminin fonksiyonel özellikleri de önemlidir. Yücel, şehri köyden ayıran vasfın her iki iskân merkezinin de kendine has fonksiyonları olduğunu; köyün başlıca ziraata dayanan tekdüze yaşamına karşılık, şehrin fonksiyonları çeşitli ve esas itibarıyla endüstriyel, yaygın bir ticaret, kültürel, idari şekli ve turistik ve nihayet askeri olduğunu belirtmiştir (Yücel, 1961: 41). En belirleyici olarak şehirler tarım dışı ekonomik fonksiyonların ağırlıklı olduğu yerleşmeler olarak karşımıza çıkmaktadırlar. Nüfus ve konutların yoğun olarak toplandığı çeşitli fonksiyonlarıyla merkezi bir özelliğe sahip olan şehirler, fonksiyon sahalarının belirgin bir şekilde birbirinden ayrıldığı ve şehrsel hayat tarzının gelişmiş olduğu yerleşmeler olup, çevresindeki kırsal yerleşmeleri de etkisi altında bulundurmaktadır (Denker, 1976: 13). Doğanay, bir yerleşmenin şehir olarak kabul edilmesinde ilk koşulun, o yerleşmenin kırsallıkla olan doğrudan bağının, büyük ölçüde tarıma dayalı olma niteliğinin sona ermiş olması gerektiğini belirtmiştir. Şehirlerde genel hizmet işlevleri ve sanayi sektörü gibi tarım dışı üretimler, ekonominin esasını oluşturmaktadır (Doğanay, 2014: 547-548).

Herhangi bir yerleşmede şehrsel fonksiyonların başlayabilmesi için nüfus miktarının belirli bir alt limitin (on bin) üzerinde olması gerekmektedir. Böylece ikincil ve üçüncül

faaliyetlerle uğraşanların sayısı artar, şehirselleme hayat tarzı, iş bölümü, örgütlenme, yoğunlaşma, merkezlilik ön plana çıkar. Kır ve kent ayrımında nüfus miktarı ile yerleşmenin ekonomik fonksiyonlarını bir arada değerlendirmek gerekmektedir. Zara, nüfus miktarı bakımından on bin limitinin üzerinde yer almaktadır. TÜİK'in 2020 yılı verilerine göre Zara 11558 kişiden oluşmaktadır.

Kır ve kent ayrımında kullanılan ekonomik fonksiyonlar ya da işlevler belli bir iş kolundaki iş gücünün miktarı ve oranının ifade etmektedir. Ekonomik işlevleri tarım, sanayi ve hizmet sektörü içerisinde gruplandırdığımızda, üç sektörde çalışan nüfus miktarının paylarının kır ve kent ayrımındaki payının ne olacağı konusunda kesin bir yargı bulunmamaktadır. Ancak burada esas alınacak önemli kriter değer, çalışan grup içerisinde yer alanlarının, tarıma dayalı geçiminin büyük ölçüde sona ermiş olması gerekmektedir. Ancak bu şekilde yerleşmelerin kırsallıktan doğrudan bağının koptuğu söylenebilir. Zara'da 2019 yılı itibarıyla faal nüfusun % 90.2'si tarım dışı iktisadi faaliyetlerde yer almaktadır.

Zara'da şehirselleme fonksiyonları çeşitlenmiş olsa da atölye tipi sanayisinin büyümemesi ve uzun bir süre gelişme gösterememesi yanında nüfus artışının uzun yıllar durağan seyretmesi (2008 yılı 11835 kişi, 2019 yılı 11426 kişi) ve ekonomik bakımdan büyük katma değerler sunmaması iktisadi bakımdan dar bir çevrenin merkezi durumunda kalmasına neden olmuştur. Belli bir büyüklüğe ulaşmış büyük şehir yerleşmelerinde görülen merkezi iş alanları, sanayi bölgeleri, ticaret semtleri, oturma alanları gibi alt varlıklar tam olarak ortaya çıkmamış olsa da az da olsa şekillenme aşamasındadır. Bununla birlikte gerek nüfus kriteri gerekse çalışanların belirli iş kollarına göre dağılımı incelendiğinde Zara'nın bir şehir yerleşmesi olarak kabul edilmesi gerekmektedir. Nitekim nüfus miktarı on bin eşik değerinin üzerinde olup, şehirselleme fonksiyonları çeşitlenmiş ve tarım dışı etkinliklerde çalışma oranı % 90'ın üzerindedir. Ayrıca idari bakımdan ilçe merkezi olması ile merkezi yönetimce desteklenen idari kurumların varlığı, eğitim, sağlık, ticaret ve ulaşım hizmetlerinin gelişimi yüzünü şehre döndürmüştür. Bu yönüyle Zara gelişme evrimi bakımından şehir oluşumunun başında küçük bir şehir yerleşmesi sayılır.

## VI. Sonuç

Zara'nın kuruluş ve gelişiminde en önemli faktörün coğrafi konumu olduğu söylenebilir. Doğal bir yol güzergâhı üzerindeki araştırma sahası Kalkolitik Çağ'dan itibaren tarihlenen birçok uygarlığın geçiş sahası olmuştur. Sivas'tan sonra Zara'ya gelen yollar buradan doğuya açılmaktadır. Yine buradan kuzeye Karadeniz'e ve güneye Mezopotamya'ya ayrılmaktadır. Konum avantajı yanı sıra Kızılırmak'ın, çevresindeki yaylaların ve tarım arazilerinin varlığı kuruluş ve gelişmesinde etkili olmuştur.

Selçuklu ve Osmanlı hakimiyetinin ilk yıllarında köy yerleşmesi olarak varlığını sürdürmüştür. Cumhuriyet Dönemi'nde Sivas iline bağlı bir ilçe merkezi olan Zara, yönetim fonksiyonuna bağlı olarak gelişme göstermeye başlamıştır. İlk yerleşim nüvesi Çarşıbaşı, Hatip ve Yenicami mahallelerinin birbirleriyle kesiştiği bir yamacın etrafındadır. Zamanla, ulaşım olanaklarının gelişmesi ve nüfusun artması ile birlikte

yerleşim yamaçlardan inerek Kızılırmak düzlüğüne doğru genişlemeye başlamıştır. Fiziki engeller şehrin kuzey yönden gelişimini sınırlandırdığı için günümüzde gelişim ana caddeler üzerinden toplamda dokuz mahalle ile D 200 (Sivas- Erzincan yolu) karayoluna doğru güney ve güneybatı yönünde ilerlemektedir.

İlk yerleşim yerindeki mahallelerin olduğu kesimde yoğun bir yapılaşma bulunmaktadır. Günümüzde ise daha düşük yoğunlukta ve ayırık nizamda bir yapılaşma gözlenmektedir. Bu gelişimde sosyal donatı alanları konut alanlarına göre uygun olarak dağıtılmalıdır. Şehrin içinden geçen ve DSİ tarafından ıslah edilen Kızılırmak'ın dinlenme ve eğlence yeri olarak değerlendirilmesi bu açıdan çok yerindedir. Benzer şekilde şehrin yakın çevresinde bulunan tarıma elverişli alanlar da mümkün olduğunca korunmalıdır. Şehir içinde kalmış küçük sanatlar için fonksiyonları ile bağdaşacak yeni alanlar önerilmelidir.

Şehrin kuzey kesimindeki dik yamaçlar kaya düşmesine neden olabilecek potansiyele sahiptir. Bu nedenle planlamada bu sahaların imar dışında kalması sağlanmalıdır. Ayrıca çalışma sahasının merkezi kesiminde topoğrafik olarak jipsli araziler yaygındır. Jips karstının hâkim olduğu bu kesimlerde karstlaşmanın aktif bir şekilde devam ettiği yeni oluşan çökme dolinlerden anlaşılmalıdır. Bu nedenle yüzeyindeki jips karstının yaygın olduğu kent içi arazilerde, imara açılacak yerlerin jeolojik açıdan zemin etüdünün hazırlanmasında ve planlamalarda jeolojik etüt raporlarına titizlikle dikkat edilmelidir.

Şimdiye kadar planlı bir gelişim seyri izleyen Zara kontrol edilebilir bir büyüme olanağına sahiptir. Bu bakımdan ilerleyen süreçlerde de yeni imar planlamalarına riayet edilerek düzenli bir kent formu kazanabilir. Bu bakımdan yerel yöneticilerin ve mülki amirlerin sahanın bilimsel çalışmalarından yararlanmaları ile planlama ve denetim aşamasındaki takibatları faydalı olacaktır.

Son yirmi yılda yeni yapılan yönetim binası, hastane, eğitim kurumları özellikle Cumhuriyet Üniversitesi'ne bağlı iki meslek yüksekokulu, inşaat sektöründeki gelişmeler, konut hareketliliği şehre ekonomik anlamda bir ivme kazandırmıştır. Öğrenci sayısındaki artış, ticari alandaki canlanma ile şehir, mütevazı ölçekte gelişim hızı yakalamıştır. Bu hızı devam ettirebilmesi için yüksek okuldaki öğrenci kapasitesinin artırılması ve kent içindeki genç nüfusun yararlanabileceği sosyal donatı alanlarının genişletilmesi gerekmektedir. İdari, ticari ve ulaşım alandaki gelişmeler ile istihdam alanında en fazla pay hizmet sektörüdür. Sanayi alanındaki istihdam eksikliğinin aşılması için yöre ekonomisine uygun fabrikaların bir an evvel faaliyete geçirilmesi için çalışmalar hızlandırılmalıdır. Böylece şehrsel fonksiyonların gelişmesi hızlanacak, kent hüviyeti sosyal ve ekonomik hayata daha güçlü bir şekilde yansıtacaktır.

### **Kaynaklar**

- Acar, İ. H. (1990). *Zara Folkloru*, (2. baskı).Özemek Matbaa.
- Altunay, M., & Lafçı, A. (2010). *Osmanlı Arşiv Belgelerinde Zara I, Sivasili Kazası Temettü'at Defterleri*. Alfa Aktüel Yayınları.
- Altunay, M., & Lafçı, A. (2013). *Osmanlı Arşiv Belgelerinde Zara II, Zara/ Koçgiri 1831- 1842/ Nüfus Defterleri*. Alfa Aktüel.

- Arınç, K. (2001). *Tatvan Şehri: Kuruluşu, Gelişmesi ve Fonksiyonları*. Erzurum: Atatürk Üniv. Yayınları No:925, Fen-Edebiyat Fakültesi Yayınları No:99.
- Başbüyük, A. (1999). *Suşehri Havzasının Coğrafi Etüdü*. (Yayımlanmamış Doktora Tezi), Atatürk Üniversitesi Sosyal Bilimler Enstitüsü.
- Darkot, B. (1967). Şehir Ayırımında Nüfus Sayısı ve Fonksiyon Kriteri. *İstanbul Üniversitesi Coğrafya Enstitüsü Dergisi*, 8 (16).
- Darkot, B. (1973). *Türkiye İktisadi Coğrafyası* (Genişletilmiş 3. Baskı). İstanbul Üniversitesi Yayın No: 1001, İktisat Fakültesi Yayın No: 139.
- Demir, M. (1996). *Türkiye Selçukluları ve Beylikler Devrinde Sivas Şehri*,. (Yayımlanmamış Doktora Tezi) Ege Üniversitesi Sosyal Bilimler Enstitüsü Tarih Anabilim Dalı.
- Denker, B. T. (1976). *Şehir İçi Arazi Kullanılışı, Gelibolu, Markara ve Babaeski'de Örnek Araştırmalar*. İstanbul Üniversitesi Edebiyat Fakültesi Yayın No: 2054 İstanbul Üniversitesi Coğrafya Enstitüsü Yayın No: 83.
- Doğanay, H. (2014). *Türkiye Beşerî Coğrafyası* (Genişletilmiş ve Güncellenmiş 4. Baskı). Pegem Akademi.
- Eken, G. (2003). XIX. Yüzyılda Zara Üzerine Bazı Bilgiler. *Atatürk Üniversitesi Sosyal Bilimler Enstitüsü Dergisi*, 8 (2), 99- 111.
- Emiroğlu, M. (1975). Türkiye Coğrafi Bölgelerine Göre Şehir Yerleşmeleri ve Şehirli Nüfus. *Ankara Üniversitesi Dil Tarih Coğrafya Fakültesi Coğrafya Araştırmaları Dergisi*, 7.
- Göney, S. (1984). *Yerleşme Coğrafyası Cilt 1. Şehir Coğrafyası I* (2. Baskı). İstanbul: İstanbul Üniversitesi Edebiyat Fakültesi Yayın No. 2274 Coğrafya Enstitüsü Yayın No. 91.
- Gözenç, S., &Günal, N. (1987). Türkiye'nin Coğrafi Bölgelerinde Kır- Şehir Nüfusu Ayırımı ile Şehir Nüfusunun 1/200000 Ölçekli Haritada Yükselti Kademelerine Göre Tespiti. *İstanbul Üniversitesi Deniz Bilimleri ve Coğrafya Enstitüsü Bülteni*, 3 (4).
- Karaman, F. (2001). *Sâlnâme-i Vilâyet-i Sivas (Sivas, Amasya, Tokat ve Karahisar-ı Şarkî) (1308/1890)*. Acar Matbaacılık.
- Keleş, R. (2015). *Kentleşme Politikası*. İmge Kitabevi.
- Köy kanunu. (1924). 13 Eylül 2019 tarihinde <http://www.mevzuat.gov.tr/MevzuatMetin/1.3.442.pdf> adresinden erişildi.
- Mahiroğulları, A. (1999). *Dünden Bugüne Zara*, (Genişletilmiş 3. Baskı). Esnaf Ofset Matbaacılık.
- Mutlu, N. Y. (2011). *Sivas İli İdâri Birimlerine Ait Eski ve Yeni Yer Adları*. Burüciye Yayınları.
- Nafiz, R., & Hakkı, İ. (2005). *Sivas Şehri*. Seyran Yayıncılık.
- Özdemir, İ. (2020). *Zara İlçesi'nin Coğrafi Etüdü*, (Yayımlanmamış Doktora Tezi), Atatürk Üniversitesi Sosyal Bilimler Enstitüsü.
- Salname. (1891). *Salname-i Vilayet-i Sivas*.
- Şaşmaz, M. (2014). *Türkiye'nin İdari Taksimatı (1920- 2013) XIII. Cilt*. Türk Tarih Kurumu Yayınları.
- Soylu, H. (2007). Tarihte Önemi Azalan Yerleşmelere Bir Örnek: Kiğı. *Doğu Coğrafya Dergisi*, 12(17), 87-110.

- T.C. Başbakanlık Devlet Arşivleri Genel Müdürlüğü Osmanlı Arşivi Dairesi. (1997). 387 Numaralı Muhasebe-i Vilayet-i Karaman ve Rûm Defteri (937/1530) II. Osmanlı Arşivi Dairesi Başkanlığı Yayın No: 36.
- Trak, S. (1946). Zara ve Yakın Çevreleri. *Ülkü Milli Kültür Dergisi*, 115, 9-10.
- Tümertekin, E. (1973). Türkiye'de Şehirleşme ve Şehirselleşme Fonksiyonları. İstanbul: İstanbul Üniversitesi Yayın No:1840, Coğrafya Enstitüsü Yayın No: 72.
- Uğur, A. (2003). Aydın Şehrinin Kuruluşu ve Gelişme Evreleri. *Coğrafi Bilimler Dergisi*, 1 (2), 41- 62.
- Ülkütaşır, Ş. (1949). Sinop'ta Selçukîler Zamanına Ait Tarihi Eserler. *Türk Tarih Arkeologya ve Etnoğrafya Dergisi*, V.
- Ulubaş, A. U., Sert, A. N., Gürleyen, S., Üçer, Ü. & DüNDAR, F. (1989). Zara (Sivas) İmar Planı Araştırma Raporu. Ankara.
- Umar, B. (1993). *Türkiye'deki Tarihsel Adlar, Türkiye'nin Tarihsel Coğrafyası ve Tarihsel Adları Üzerine Alfabetik Düzendeki Bir İnceleme*. İnkılap Kitabevi
- Valiliği, S. (1973). *Cumhuriyetin 50. Yılında Sivas*, 1973 İl Yıllığı.
- Valiliği, S. (1998). *Cumhuriyetimizin 75 Yılında Sivas*. Devran Matbaacılık.
- Yılmaz, C. (2011). Samsun Şehri; Kuruluş Yeri, Nüfus ve Kentsel Gelişim Özellikleri. Samsun Sempozyumu, 1- 17.
- Yücel, T. (1961). Türkiye'de Şehirleşme Hareketleri. *Türkiye Coğrafyası Dergisi*, Sayı: 20.