

**DOĞAL İŞSİZLİK ORANI KAVRAMINA YÖNELİK
TARTIŞMALAR
VE
POLİTİKA ÖNERİLERİ**

Yrd.Doç.Dr. Hasan İSLATİNCE*

ÖZET

Orjinal Phillips eğrisine bir alternatif olarak, Friedman ve Phelps uzun ve kısa dönemli iki ayrı zaman dilimi içeren *Doğal İşsizlik Oranı* hipotezini geliştirdiler. Modelin altında yatan varsayım, birimlerin adaptif beklentileri olduğudur. Politika uygulamadaki anlamı ise; Hükümet tarafından açıklanan politikanın etkili olmayacağıdır.

Yeni Klasik Hareket monetaristler tarafından atılan temeller üzerinde şekillenmiştir. Doğal oran hipotezine en büyük etkileri, adaptif beklentiler hipotezini rasyonel beklentiler kavramı içerisinde geliştirmeleri olmuştur. Rasyonel Beklentiler Teorisinde, doğal işsizlik oranı ile ilgili kullanılan tüm formüller rasyonel unsurlara dayandırılmıştır.

Yeni Keynesyenler Doğal oran hipotezi açısından en çok Yeni Klasiklerden farklılık gösterirler. Çünkü rasyonel beklentiler varsayımını reddederler. Bunun yerine hipotezin daha geleneksel biçimini, yani Friedman ve ilk Yeni Keynesyenlerden Edmund Phelps in önerdiği halini tercih ederler. Yeni Keynesyenler doğal işsizlik oranını. “enflasyonu hızlandırmayan işsizlik oranı” (NAIRU) olarak adlandırırlar.

ABSTRACT

Friedman and Phelps developed the Natural Rate of Unemployment hypothesis which can both be applied to short run and

* Anadolu Üniversitesi, İ.İ.B.F., İktisat Bölümü.

the long run as an alternative to the conventional Philips curve. The most important assumption in this model is that the agents are believed to have adaptive expectations. In terms of policy implementation this means that the government policies would not be effective.

The New Classical thought was built on the foundations of the monetarist ideas. Developing the adaptive expectation hypothesis in a rational expectations framework has been their biggest contribution to the Natural Rate of Unemployment hypothesis. All of the formulas used in the Rational Expectations Theory that are related to the natural rate of unemployment are based on rational fundamentals.

Related to the natural rate hypothesis, the New Keynesians differ most from the New Classicals in rejecting their assumption of rational expectations. They prefer to accept the more traditional view of the hypothesis, as proposed by Friedman and by one of the original New Keynesians Edmund Phelps.

GİRİŞ

Phillips eğrisi, ekonomi politikası tartışmalarının en popüler aracı olduktan sonra, Phillips eğrisinin ortaya koyduğu işsizlik ve enflasyon arasındaki ilişkinin istikrarlı olup olmadığı ve bu iki değişken arasındaki ilişkinin uzun dönemde de geçerli olup olmadığı sorgulanmaya başlandı.

M. Friedman ve E. Phelps 'in ortaya attığı bu sorular Phillips eğrisi üzerindeki tartışmalara farklı bir boyut kazandırmıştır. Friedman Phillips eğrisinde ve o zamanki Keynesyen ekonomide var olduğuna inandığı yetersizlikleri göstermek için “*Doğal İşsizlik Oranı*” kavramını kullanmıştır. Bu kavram ilk kez Friedman tarafından emek piyasasının dengede olduğu durumu tanımlamak için kullanılmıştır. Friedman, Phillips eğrisinin politika belirleyicileri tarafından enflasyonu ve işsizlik düzeyini dengeleme aracı olarak kullanılmasına karşıydı.

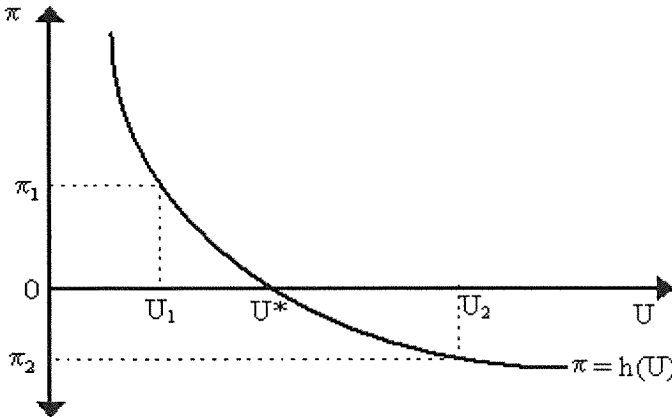
Bu makalenin amacı Monetarist, Yeni Klasik, ve Yeni Keynesyen düşünce okullarının *Doğal İşsizlik Oranı Hipotezine* yönelik farklı yaklaşımlarını ve politika önerilerini analiz etmektir. Daha öncede açıklandığı gibi *Doğal İşsizlik Oranı* kavramı Monetarist Friedman tarafından ortaya atılmıştı. Yeni Klasik ekonomistler, (Lucas, Muth, Sargent) bu modeli daha da geliştirdiler ve ekonomik birimlerin karar vermesinde rasyonel beklentiler üzerinde çalıştılar. Yeni Keynesyenler ise, bu konuya biraz daha farklı yaklaşırlar; paranın nötr olduğunu kabul ederler ancak Yeni Klasiklerin öngördüğü Rasyonel beklentiler modelini tek dayanak noktası olarak almazlar.

Bu çalışmada her bir düşünce okulunun politika analizine ayrı birer bölüm ayrılmayacak, yazının akışı içerisinde yeri geldiğinde değinilecektir

Sonuç bölümünde hangi modelin politika belirleyenlere en iyi rehberlik sağlayacağı konusuna açıklık getirilmeye çalışılacaktır.

I. MONETARİST YAKLAŞIM

Doğal İşsizlik oranı kavramının nasıl geliştirildiğini açıklamak için öncelikle Friedman'ın Phillips eğrisine karşı argümanını nasıl oluşturduğunu incelemek gerekir. En yaygın olarak bilinen Phillips eğrisi aşağıda şekil 1 de gösterilmiştir.



A.W.Phillips parasal ücretlerdeki değişme ile işsizlik oranı arasındaki ilişkiyi İngiltere'nin 1861-1913 dönemi için araştırmış ve bu iki değişken arasında doğrusal olmayan ters yönlü bir ilişkinin mevcut olduğunu bulmuştur. Phillips, 1861-1913 dönemi için geçerli olan ilişkinin 1913-1957 dönemi içinde geçerli olduğunu göstermiştir. Buna göre, işsizlik oranı yükseldikçe parasal ücretlerdeki artış oranı azalmaktadır ve bu ilişki istikrarlıdır.¹ Phillips'in çalışması bu alandaki en kapsamlı ve belirleyici çalışmalardan biri olarak kabul edilse bile *Economica*'da yayınlanan bu makale (The Relationship between Unemployment and the Rate of Change of Money Wage Rates in the United Kingdom, 1861-1957) alanında ilk değildi. 1926 da *Journal of Political Economy*'de yayımlanan ve Irving Fisher'in imzasını taşıyan "İşsizlik ve Fiyat Değişiklikleri Arasında İstatistiksel Bir İlişki" adlı makale de aynı konuyu ele alıyor ve Phillips eğrisinin doğruluğunun tartışılmasına yol açıyordu. Phillips makalesinde istihdamı bağlı değişken olarak kullanır, öte yandan Fisher fiyatlardaki değişim oranını, enflasyon ve işsizlik arasındaki dinamik ilişkideki hareketi başlatan değişken olarak kullanmaktadır. Friedman'ın istihdam ile fiyat düzeyindeki değişimler arasındaki ilişkiyi kurmada "doğru" yol olarak gördüğü Fisher'in görüşü dür.

Phillips, emeğin arz ve talebinin nominal ücret düzeyi tarafından belirlendiğini öne sürmüştü, Friedman ise emeğin arz ve talebini asıl belirleyen şeyin gerçek ücretler olduğunu söyleyerek buna karşı çıkmıştır. "Nasıl oluyor da bu kadar üst düzeyde ve ince düşünen bir ekonomist nominal ücretleri reel ücretlerle karıştırabiliyor?" "İstihdam için önemli olan dolar, paund yada kron bazında ücretler değil, gerçek ücretler yani mal yada hizmet olarak ücretlerin ne satın alabileceğidir."³ İşte bu temel doğrultusunda Friedman, Phillips eğrisinin yalnızca ampirik bakımdan değil, temel teori bakımından da yanlış olduğu öne sürmüştür.

¹ K.YILDIRIM, - D.KARAMAN,. *Makro Ekonomi*, Eskişehir 2001, s.330

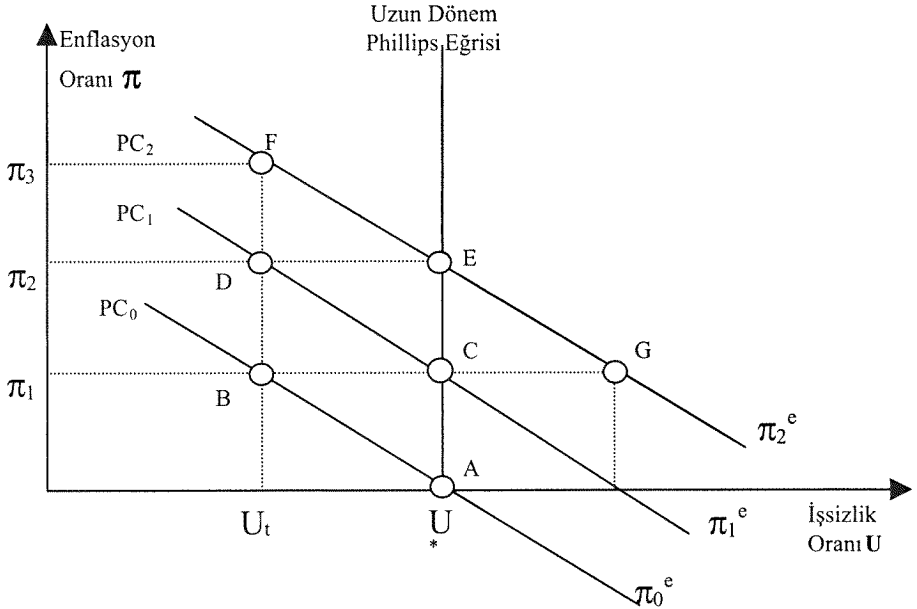
² M.FRIEDMAN, *Price Theory*, The Aldine Publishing Company, Chicago 1976, s.219

³ M.FRIEDMAN, Nobel Lecture: Inflation and Unemployment, *Journal of Political Economy*, 85(3), June, 1977, pp.455

Temel Phillips eğrisine bir alternatif sağlamak için Friedman ve Phelps uzun ve kısa dönemli iki ayrı zaman dilimi içeren alternatif bir teori ürettiler. Bu yeni yaklaşımı kullanarak toplam talepteki beklenmedik değişimlere ekonominin nasıl tepki verdiğini görmek mümkündür. Analiz artan talebe beklenmedik bir uyarının etkisiyle başlar. Üreticiler bunu belli bir ürüne olan talepteki artış olarak yorumlarlar, çünkü bu etkinin ekonominin her yanını kapsadığını anlayamazlar. Çıktıyı arttırmaya ve dolayısıyla artan üretimi sürdürebilmek için daha fazla parasal ücret ödemeye hazırdırlar. İşçiler de ücretlerin artmasının bir sonucu olarak daha fazla emek sarf etmeye isteklidirler ancak bu arada fark etmedikleri şey, genel olarak fiyatların yükselmesi sonucunda gerçek ücretlerin düşmüş olduğudur. “Nominal ücretlerdeki bir artış gerçek ücretlerdeki bir artış olarak algılanabilir” (Friedman, 1977) ve önemli olan da gerçek ücretlerdir. Ancak bu durum geçicidir ve işçiler ve üreticiler ekonomi ile ilgili bilgi edindikçe kontratlar yenilenecek ve istihdam eski seviyesine yani doğal oranına dönecektir.

Şekil 1’de gösterilen Phillips eğrisi sadece kısa dönemde ve sadece fiyat düzeyindeki beklenen bir değişim oranına uygulanabilir. İşsizlikteki bir azalma geçicidir ve fiyat düzeyindeki bir artış ile bağlantılıdır. Ekonomi birimlerinin fiyat değişiklikleri beklentileri rayına oturur oturmaz, (daha yüksek bir enflasyonla birlikte) istihdam düzeyi eski “doğal” seviyesine gelmeye başlar. Buradan çıkan sonuç, uzun vadede enflasyon ile işsizlik arasında bir değiş-tokuş olmadığıdır.

Şekil 2 de, Friedman tarafından geliştirilen ve doğal işsizlik oranı ile bununla ilişkilendirilen ve beklenen farklı enflasyon düzeyleri için hesaplanan kısa dönemli Phillips eğrileri gösterilmektedir.



Şekil-2

Başlangıçta PC_0 Phillips eğrisinin geçerli olduğu ve ekonominin **A** noktasında uzun süreden beri bulunduğu kabul edilirse; bu noktada, fiili işsizlik oranı doğal işsizlik oranına eşittir ($U = U^*$) ve gerçekleşen enflasyon oranı da önceden tahmin edilen enflasyon oranına eşit ve sıfırdır ($\pi = \pi^e = 0$).

Beklenmeyen artan talep şoku, işsizlikte azalma ve fiyat düzeyinde bir artışla beraber ekonomiyi **B** noktasına taşır. Beklentiler normale dönerken beklenen enflasyon oranı (π_1) eşit olarak **C** noktasına ve tekrar U^* geri döner. Modelin özellikleri Phelps tarafından açıklanmıştır: “Beklenen enflasyon oranındaki değişimlere paralel birebir değişim gösteren (ücret değişiminden çok) fiyat değişimleri bir çeşit Phillips eğrisidir ve bu, beklenen enflasyon

oranının yavaş yavaş, zaman içerisinde ayarlandığı dinamik bir mekanizmadır.”⁴

Yukarıdaki şekilde görüleceği gibi, uzun dönem Pihillips eğrisi, enflasyon oranının önceden tam olarak tahmin edilebildiği ve işsizlik ile enflasyon oranının değişmediği, yani ekonominin durağan durumundaki enflasyon ile işsizlik arasındaki ilişkidir. Uzun dönemde Phillips eğrisi, doğal işsizlik oranına karşılık gelecek şekilde dik bir doğru olmaktadır. Modelin altında yatan varsayım, birimlerin adaptif beklentileri olduğudur (bu görüş Yeni klasikler tarafından yayılmıştır). Bu teoriye karşı çıkan Albert Rees gibi ekonomistler de vardı. A. Rees negatif eğimli uzun dönemli bir Philips Eğrisi bulunduğunu ve bunun makroekonomik politika belirlemede hala kullanılabileceğini söylemiştir. Eğimin dikliğinden dolayı azalan işsizliğin maliyet enflasyonu daha yüksek olsa da “uzun dönemlerde makul ölçüde sabit kalacak bir seçim yapılması gerekmektedir”⁵

Bu analizin politika uygulamada ne anlama geldiği sorulabilir. Hükümet tarafından açıklanan politikanın etkili olmayacağı açıktır. Bunun nedeni ise birimlerin öngörülen değişimleri beklentilerine katmaları ve dolayısıyla doğal orandan uzaklaşmanın imkansız oluşudur. Artan talepteki beklenmedik değişimler yoluyla kısa vadede işsizliği doğal orandan ayırmak mümkündür ancak bu uzun vadede daha yüksek bir enflasyona ve doğal orana bir geri dönüş hareketine yol açar Ayrıca dikkate değer bir husus, monetaristler, işsizliği doğal oranın altında tutmanın para arzını sürekli arttırmayı gerektirdiğine ve bunun da sürekli artan enflasyon oranlarına neden olduğuna inanmaktadırlar, bu olaya hızlanmacı hipotez denmektedir. İşsizliği doğal oranın altına çekmeye çalışan İngiliz hükümetleri “enflasyonu 1964’te %3.9 dan 1974’te % 16 ya hızlandırmak durumunda kalmışlardır”⁶ ve bu da monetaristlerin bu hipotezini desteklemektedir. Bunun tam tersi olan, ekonomideki enflasyon

⁴E.S. PHELPS, Phillips Curves, Expectations of Inflation and Optimal Unemployment Over Time, *Economica*, 34(133-136), August. 1967, pp.254.

⁵A. REES, The Phillips Curve as a Menu for Policy Choice, *Economica*, 37 (145-148), May. 1970, pp.237

⁶M. FRIEDMAN, *Price Theory*, The Aldine Publishing Company, Chicago.1976, pp.227

oranını azaltmak için para arzını kesmek ve dolayısıyla ekonomideki çıktı düzeyini azaltmak gerekir bunun sonucunda da yüksek işsizlik düzeyleri ortaya çıkar. Bunun bir örneği 1980'lerin sonlarında Avustralya'daki "zorunlu ekonomik durgunluk" deneyimidir. Monetarist bir sistemde bir hükümetin yapabileceği en iyi şey sabit bir parasal genişlemeyi koruyarak ekonomide stabiliteyi sağlamaktır. İşsizlik oranındaki değişimler arzdaki yan politika reformunun bir sonucu olarak ortaya çıkar. Hükümetin doğal işsizlik oranını azaltmak için bazı seçenekleri vardır ve bunlar arzdaki yan politikalarıdır. Bu politikalar, insanları çalışmaya teşvik edici ve şirketlerin ek personel almasını sağlamaya yönelik vergi reformları olabilir. Şirket vergi oranlarının azaltılması iş genişlemesini teşvik eder, daha esnek bir emek piyasası ortaya çıkartır, sendikaların gücünü azaltarak ücretleri daha esnek hale getirir ve dolayısıyla çok miktarda personel istihdam eden firmaların masraflarını azaltır.

II. YENİ KLASİK HAREKET

Yeni Klasik Hareket monetaristler tarafından atılan temeller üzerinde şekillenmiştir. Makro ekonominin bu dalında en çok tanınan ekonomistler Lucas, Muth ve Sargent'tir. Bu ekonomistler birkaç istisnaıyla birlikte monetaristlerin öncülüğünü yaptığı yoldan gitmişlerdir. Doğal oran hipotezine en büyük etkileri, adaptif beklentiler hipotezini rasyonel beklentiler kavramı içerisinde geliştirmeleri olmuştur. Rasyonel Beklentiler Teorisinde, doğal işsizlik oranı ile ilgili kullanılan tüm formüller rasyonel unsurlara dayandırılmış ve bu unsurlar sadece göreceli fiyatlarla ilişkili olduğundan ekonomi içinde genel fiyat hareketlerinden ayrıt edilmemektedir.⁷

Rasyonel beklentilerin kökeni Muth'un "Econometrica" dergisindeki 1961 tarihli ve "Rasyonel Beklentiler ve Fiyat Hareketleri Teorisi" başlıklı makalesinde bulunabilir. Bu makale,

⁷R. Vane HAWARD and John L. THOMPSON, *Current Controversies in Macroeconomics*, England, 1992, pp.59

beklentilerin “dinamik ekonomik modelleri tamamlamak” üzere ekonomik bir modele eklenme yöntemini tanımlar.⁸

Muth modelinde üç tip yetersizlik sayar. İlk olarak, bilgi çok azdır ve akıllıca kullanılmıştır, ikincisi beklentilerin şekillendirilmesi ekonomiyi tanımlamada kullanılan modele bağımlıdır, ve üçüncüsü politika açıklanmasının ekonomik sistem üzerinde önemli bir etkisi olmayacaktır.

Bu modelin temelinde ekonomi uzmanlarının araç maksimizasyonu uygulayıp bütün bilgileri yapabildiklerinde en iyi şekilde kullanmaları yatar. Ayrıca bu hipotez birimlerin beklentilerini son beklentilerinin hata kesrini kullanarak ayarlayacaklarını ve sistematik olarak hata tekrarı yapmayacaklarını varsayar. Muth tarafından önerilen bu model monetaristler tarafından önerilen adapatif beklentiler kavramını desteklemez çünkü monetaristlerin modeli geçmişe dönük olarak şekillendirilir. Beklenti oluşturma sürecinde beklentiler bağımlı değişkenin önceki değerleri etrafında oluşturulur. Friedman, beklenti oluşturma prosedürünün bu yeni şekline dikkat çeker ve bunun uzun dönemli Phillips eğrisinin dikey olduğu şeklindeki temel prensibi değiştirmedeğini söyler. Bunun sadece sonuçları değerlendirmede başka bir yöntem sağladığını iddia eder. Lucas ve Rapping tarafından yapılan çalışmalar doğal oran hipotezini desteklemekte ve modellerine rasyonel beklentiler yaklaşımını katmaktadır. Journal of Political Economy dergisindeki 1969 tarihli “Reel ücretler, istihdam ve Enflasyon” adlı makalelerinde amaçlarından biri enflasyon oranı ile işsizlik arasında bir korelasyon olup olmadığını görmektir. Yaptıkları ekonometrik testlerin sonuçları doğal oran hipotezini desteklemektedir. “Öyle görünmektedir ki enflasyonu koruma amaçlı bir politika işsizliği geçici olarak azaltmakta, ancak fiyatlarda daha yüksek oranlı bir artış kalıcı biçimde sürdürülemediği takdirde daha sonra enflasyonun eski oranına dönmesi başlangıçta kazanılan istihdam kazançlarını yok edecek zararlarla

⁸ J.F MUTH, . *Rational Expectations and the Theory of Price Movements*, *Econometrica*, 29(3), July, in *Macroeconomics Reader* 1998. 1961, pp.315

sonuçlanmaktadır.”⁹ Daha sonraki bir makalesinde Lucas bir dizi ekonometri testi yapmış ve doğal oran hipotezinin ilk yapılan spesifikasyonunun adaptif beklentiler varsayımından ötürü doğrulanmadığını, ancak Muth’un rasyonel beklentiler varsayımları modele katıldığıında modelin, doğrulandığını bulmuştur. “Birimlerin adaptif biçimde beklenti şekillendirdikleri hipotezi bizi doğal çıktı (output) oranı hipotezine götürmektedir. İkincisi, rasyonel beklentiler hipotezi bizi doğal oran teorisine götürmez.”¹⁰

Bu noktada Yeni Klasiklerin makro ekonomiye olan yaklaşımlarının politika belirlemede ne tür imaları olduğunu sormak gerekiyor. Yeni klasikler tarafından önerilen politika seçenekleri monetaristlerin önerdiği seçeneklerden pek farklı değildir. Yeni klasik politika fikirlerinin merkezinde politika etkinsizliği kavramı vardır, bu monetaristler tarafından önerilen fikre benzer ancak Rasyonel Beklentiler Hipotezini işler kılmak için biraz daha güçlü bir biçimde kullanılmıştır. Ayrıca Rasyonel Beklentiler Teorisinde uzun dönemli çalışma sözleşmelerinin yapılması tercih sebebidir. Çünkü aktif bir para politikası uygulaması ve istikrarlı fiyat seviyesine ihtiyaç duyulmaktadır. Böyle bir politika aynı zamanda üretim hacmini de etkilemektedir.¹¹

Yeni klasikler, enflasyonun düşürülmesinin maliyetleri ile ilgili olarak; monetaristlerle aynı görüşlere sahiptirler. Ayrıca eğer istihdam yukarıda belirtilen noktalar gibiyse toplam talebi değiştirmek için aynı şekilde mikro ekonomik reformlara önem vermektedirler.

⁹ R. E. LUCAS, and L.A RAPPING, . Real Wages, Employment, and Inflation, *Journal of Political Economy*,77(5), October, 721-54, in *Macroeconomics Reader* 1998. 1969, pp.238

¹⁰ R. E. LUCAS, . Econometric Testing of the Natural Rate Hypothesis in Otto Eckstein(ed), *The Econometrics of Price Determination*, Washington, D.C.: Board of Governors of the Federal Reserve System, 50-59, in *Macroeconomics Reader* 1998. 1972, pp38.

¹¹ Stanley FISCHER, Long-Term Contracts, Rational Expectations and the optimal Money Supply Rule, Lucas-Sargent (Ed) *Rational Expectations and Econometric Practica*, Vol:1, Minnesota 1981, pp.263

III. YENİ KEYNESYENLER

Diğer iki okulla karşılaştırıldığında Yeni Keynesyenlerin doğal işsizlik oranı konusundaki tutumları çok farklıdır. Bu iki okulun,modern dünya ekonomilerinde bu yüzyılın üçte ikisinde baskın sistem olan Keynesçi sistemi eleştirerek yükselen okullar oldukları göz önüne alındığında bu hiçte şaşırtıcı bir şey değildir. Yeni Keynesyen makro ekonomi, temelde Keynes tarafından 1936 da Genel Teori de kurulan temel prensiplerini korumuştur. Yapılan değişiklikler ise diğer okulların özellikle de monetaristlerin etkileriyle, varolan sağlam modeller üzerinde yapılan değişikliklerdir. Özellikle ilk modelin altında yatan varsayımlara mikro ekonomik destekler sağlamaya yönelik büyük emekler harcanmıştır. Aranılan bu desteklerden en önemlilerinden biri geleneksel Keynesyen modelin altında yatan yapışkan fiyatlar varsayımına sağlam ve inandırıcı kanıtlar getirmektir.

Doğal oran hipotezi açısından Yeni Keynesyenler en çok Yeni Klasiklerden farklılık gösterirler. Çünkü rasyonel beklentiler varsayımını reddederler. Bunun yerine hipotezin daha geleneksel biçimini, yani Friedman ve ilk Yeni Keynesyenlerden Edmund Phelps in önerdiği halini tercih ederler. Pek çok yönden Friedman'a benzemekle birlikte Phelps'in doğal işsizlik oranı ile ilgili görüşleri ince farklılıklar göstermektedir. Beklenen enflasyonun her bir oranı için ayrı bir kısa dönemli Phillips eğrisi olduğu ve doğal oranın var olduğu konusunda Friedman'a katılsa da Phelps "gerçek işsizlik oranının doğal düzeye bağlı olduğunun ima edilmediği"ne karşı çıkmış,üstelik "doğal oranın zaman içerisinde değişebileceği ve emek piyasasının yapısını değiştirme amacıyla alınan hükümet tedbirleri sonucu değiştirebileceğini" savunmuştur.¹²

Phelps ayrıca,bunların yalnızca durağan bir ortamdaki politika analizi için kullanışlı olabileceğini söyleyerek rasyonel beklentiler kavramına karşı çıkmıştır."Ekonomi dünyası ve bu dünyada verilen politik kararlar durağan olmadığından bu tür bir kavramın pek gerçekçi olmadığını" ifade etmiştir.¹³. Beklentilerin geliştirilme

¹² E.S PHELPS, *Inflation Policy and Unemployment Theory, The Cost Benefit Approach to Monetary Planning*, The Macmillian Press LTD, London, 1972, pp.43

¹³ PHELPS, *Inflation Policy...*,pp.48

biçimini modellemek için Phelps adaptif beklentiler kullanımını tercih etmektedir. Phelps Yeni Klasik ekonomistlerin ekonomiyi dengede istihdam düzeyine getirmede para politikasının etkisiz olduğu şeklindeki güçlü varsayımlarını da karşı çıkararak bir kez daha rasyonel beklentiler varsayımına karşı çıkar. Phelps, üzerinde uzlaşmış fiyatların var olması koşuluyla ve hükümetin para düzeylerini bireylerin fiyat düzeylerini değiştirebileceğinden daha hızlı değiştirebilmesi (mikro temelli yapışkan fiyatlar) gerçeğinin göz önüne alarak beklenen para politikasının bile ekonomiyi stabilize edebileceğini söylemektedir.“öyleyse para politikasının çıktı ve istihdam artış ve azalışı için önemli olduğuna dair eski inanç ne olacak? Bu makale, eski doktrini başarıyla henüz kuramasa da bir yeni formülasyon üretecektir.¹⁴”

Yeni Keynesyenler doğal işsizlik oranını. “enflasyonu hızlandırmayan işsizlik oranı” (NAIRU) olarak adlandırırlar.1980 li ve 1990 lı yıllarda dünya ekonomilerindeki yüksek düzeydeki işsizliğin kalıcı şekilde artmış olması ve doğal işsizlik oranının da artış göstermesi, doğal oran hipotezinin sorgulanmasına yol açmış ve toplam talebin hasıla ve istihdamı uzun dönemde bile etkileyebileceği öne sürülmüştür.Talep yetersizliğinin doğal işsizlik oranını değiştirebileceği ve ekonomide kalıcı olarak olumsuz bir etki bırakabileceği vurgulanmaktadır. Bu durum işsizlik histerisi teorisi olarak adlandırılmaktadır. Bu teori iki ayrı teoreme ayrılmıştır. Bunlardan ilki işsizlik süresinin çalışanların iş becerilerini kaybetmelerinden dolayı çalışanları daha az iş verilebilir hale koymasındır. İkincisi, istihdam “döngü”sünden çıktıktan sonra döngü içersine tekrar girebilmenin bilgi zorlukları kadar uygulanabilir iş becerilerinin kaybedilmesi sonucunda da zorlaşacağını savunan içerdekiler-dışarıdakiler teorisidir Yeni Keynesyen ekonomistlerin politikaya yönelik göndermeleri çeşitlilik gösterir. Yukarıda da değinildiği gibi yeni Keynesyenler, çıktı artış-azalışlarını stabilize etmede hükümetin hala bir rolü olduğuna inanırlar. Bu duyurulan yada beklenen para ve mali politika ile olabilir. Doğal işsizlik oranındaki uzun dönemli değişimlerle ilgili problemleri gidermek için hükümet

¹⁴ E.S PHELPS, and J.B. TAYLOR, Stabilizing Powers of Monetary Policy under Rational Expectations, *Journal of Political Economy*, 85(1), February.,1977, pp.165

tarafından daha ileri mali ve parasal politikalar güdülmesi gerekebilir. Diğer ekonomi okullarına benzer şekilde

Yeni Keynesyenler de işsizliği azaltmak için arzı destekleyen politikalar üzerinde önemle dururlar. İşçilere iş verme ile ilgili maliyetleri azaltmak için emek piyasasını serbest bırakmak, nominal ve reel yapışkan fiyatların etkilerini yok etmek için sendika güçlerini azaltmak ve emek piyasasını artan talep düzeylerindeki değişimlere daha rahat cevap verebilecek duruma getirmek bu tip yan politikalaradır.

SONUÇ

Bahsedilen bu üç okulun ekonomik modellerinin politika belirlemedeki etkileri farklıdır, ancak bütün bu modellerde ekonomideki işsizliği kontrol etmek için arzı destekleyici yan politikalara güvenilmesi ortak bir unsur olarak göze çarpar. Hükümetin tamamen politik nedenlerle, parasal ve mali politikalar kullanarak ekonomiye hiç müdahale etmemesini beklemek gerçekçi olmaz. Sosyal boyutlarından dolayı, işsizlik problemi hükümetlerin halletmesi beklenen bir sorundur. Emek arzını kontrol eden faktörlerin manipülasyonu, malesef dünyadaki hükümetlere, seçmenlerine bu toplumsal felaketin üzerine nasıl kararlılıkla gittiklerini göstermeleri konusunda örnekler sunmalarına imkan vermeyecek kadar yavaş işlemektedir. Bu makalede, istihdam düzeylerindeki kısa dönemli problemleri çözmeye yönelik olarak toplam talebin kısa dönemli manipülasyonunun uzun vadede hem işsizlik hem de enflasyon bakımından daha kötü sonuçları olabileceği gösterildi. Dünya ekonomileri günümüzde artık daha çok düzenli para arzı sağlayacak ve daha serbest emek piyasası yapıları oluşturacak şekilde ekonominin işleyebileceği sağlam bir zemin tesis etmeye odaklanmaktadır.

Bütün bu modeller politika yönlendirmede kullanılmaktadır, ancak makro ekonomik politika yarışında bunlardan hiçbiri kesin galip değildir.

KAYNAKÇA

- FISCHER, Stanley “**Long-Term Contracts, Rational Expectations and the optimal Money Supply Rule**” Lucas-Sargent (Ed) Rational Expectations and Econometric Practica, Vol:1, Minnesoto, 1981.
- FRIEDMAN, M. “*Nobel Lecture: Inflation and Unemployment*”, Journal of Political Economy, 85(3), June, 451-72. 1977.
- FRIEDMAN, M., *Price Theory*, The Aldine Publishing Company, Chicago. 1976
- Haward R. VANE and John L. THOMPSON., **Current Controversies in Macroeconomics, England**, 1992
- LUCAS, R.E. Jr. and RAPPING, L.A. (*Real Wages, Employment, and Inflation*, Journal of Political Economy, 77(5), October, 721-54, in Macroeconomics Reader 1998. 1969.
- LUCAS, R.E. Jr. *Econometric Testing of the Natural Rate Hypothesis*, in Otto Eckstein(ed), The Econometrics of Price Determination, Washington, D.C.: Board of Governors of the Federal Reserve System, 50-59, in Macroeconomics Reader 1998. 1972.
- MUTH, J.F. *Rational Expectations and the Theory of Price Movements*,” *Econometrica*, 29(3), July, in Macroeconomics Reader 1998. 1961.
- PHELPS, E.S. and TAYLOR, J.B. “*Stabilizing Powers of Monetary Policy under Rational Expectations*,” Journal of Political Economy, 85(1), February,.1977.
- PHELPS, E.S. *Inflation Policy and Unemployment Theory, The Cost Benefit Approach to Monetary Planning*, The Macmillian Press LTD, London, 1972.
- PHELPS, E.S. “*Phillips Curves, Expectations of Inflation and Optimal Unemployment Over Time*,” *Economica*, 34 (133-136), August, 1967
- REES, A. **The Phillips Curve as a Menu for Policy Choice**, *Economica*, 37 (145-148), May, 1970.
- Yıldırım, K-Karaman, D **Makro Ekonomi**, Eskişehir, .2001