



Türkiye Arazi Yönetimi Dergisi

<https://dergipark.org.tr/tr/pub/tayod>

e-ISSN: 2687-5187



Sürdürülebilir Arazi Yönetimi Altında Türkiye’de Korunan Alanlar

Mehmet Özgür ÇELİK¹, Yakup Emre ÇORUHLU²

¹ Mersin Üniversitesi, Mühendislik Fakültesi, Harita Mühendisliği, 33110, Yenişehir/Mersin

² Karadeniz Teknik Üniversitesi, Mühendislik Fakültesi, Harita Mühendisliği, 61080, Ortahisar/Trabzon

ÖZ

Korunan alanlar; geçmişten günümüze kadar önemini korumuş; tarihi, kültürel, ekonomik, sosyal ve doğal özellikleri nedeniyle korunması gerekli alanlardır. Bu alanların etkin şekilde korunması, yönetilmesi ve gelecek nesillere aktarılması son derece önem arz etmektedir. Artan kentleşme baskısı ve yanlış arazi kullanımı gibi nedenler korunan alanların koruma-yönetim-kullanma sorunlarını derinleştirmektedir. Çalışmaya konu korunan alanlar ve bunlar ile ilişkili taşınmazlar için sürdürülebilir arazi yönetimi uygulamalarında neler yapılması gerektiği konusunda genel bir çerçeve çizilmiştir. Korunan alanlar ile ilgili mevzuatlar incelenmiş, sorumlu kurum ve kuruluşlar araştırılmıştır. Türkiye’de hâlihazırda bulunan korunan alan sayıları ve alansal değerleri sunulmuştur. Tüm bu irdelemeler neticesinde, korunan alanların nesne tabanlı yönetim modeli tasarlanmıştır. Nesne tabanlı coğrafi veri modeli oluşturulmuş ve web ortamında sunulmuştur. Modelin uygulaması açık kaynak kodlu CBS yazılımında gerçekleştirilmiştir. Böylelikle sürdürülebilir arazi yönetimi altında korunan alanlara ilişkin yeni bir bakış açısı geliştirilmeye çalışılmıştır.

Anahtar Kelimeler:

Korunan Alanlar
Arazi İdaresi
Coğrafi Veri Modeli
E-devlet
TUCBS

Land Management within This Framework of Sustainable Protected Areas in Turkey

ABSTRACT

Protected areas; preserved their importance from past to present; These are areas that must be protected due to their historical, cultural, economic, social and natural characteristics. These areas must be protected, managed and passed on to future generations. Increasing urbanization pressure and misuse of land deepen the conservation-management-use problems of protected areas. A general framework has been drawn on what should be done in sustainable land management practices for the protected areas subject to the study and their associated immovable. Regulations regarding protected areas have been examined, and responsible institutions and organizations have been researched. The number of protected areas in Turkey and their areal values are presented. The number of protected areas in Turkey and their areal values are presented. As a result of all these investigations, an object-oriented management model of protected areas has been designed. The object-oriented geodata model was created and presented on the web. The implementation of the model was carried out in open source GIS software. Thus, a new perspective on protected areas under sustainable land management has been tried to be developed.

Keywords:

Protected Area
Land Administration
Geographical Data Model
E-Government
TUCBS

*Sorumlu Yazar

(mozgurcelik@mersin.edu.tr) ORCID ID 0000 – 0003 – 4569 – 888X
(yecoruhlu@ktu.edu.tr) ORCID ID 0000 – 0002 – 8673 – 603X

Araştırma Makalesi; DOI: 10.51765/tayod.904206

Geliş Tarihi: 27/03/2021; Kabul Tarihi: 17/05/2021

Kaynak Göster (APA): Çelik, M.Ö. & Çoruhlu, Y.E. (2021). Sürdürülebilir Arazi Yönetimi Altında Türkiye’de Korunan Alanlar, *Türkiye Arazi Yönetimi Dergisi*, 3(1), 40-52.

1. GİRİŞ

1972 yılında UNESCO tarafından “Dünya Kültürel ve Doğal Mirasının Korunmasına Dair Sözleşme” (Convention Concerning the Protection of the World Cultural and Natural Heritage) kabul edilmiştir (Unesco, 1972). Türkiye bu sözleşmeye 1983 yılında taraf olmuştur (Resmî Gazete, 1982; Resmî Gazete, 1983). Korunan alanlara ilişkin temel mer’i hukuk olarak kabul edilen bu sözleşme Türkiye’de bu alanlar ile ilgili mevzuatların ve farkındalığın gelişmesine öncülük etmiştir (Çelik, 2021). Bu çerçevede, bilindiği üzere 1982 yılında yeni Anayasa ilan edilmiş olup, 63. maddesinde kültür ve tabiat varlıkları ile ilgili hükümler düzenlenmiştir (Resmî Gazete, 1982). Bunun yanında sırasıyla; 1982 yılında Kültür ve Tabiat Varlıklarını Koruma Kanunu, 1983 yılında Millî Parklar Kanunu çıkarılmış, 1989 yılında 383 Sayılı Kanun Hükmünde Kararname (KHK), 2011 yılında 644 ve 648 Sayılı KHK’lar ve bunlara bağlı yönetmelikler ile korunan alanlara ilişkin mevzuatlar yürürlüğe alınmıştır. Günümüzde çeşitli değişikliklere uğrayan bu mevzuat hükümlerince işlemler gerçekleştirilmektedir.

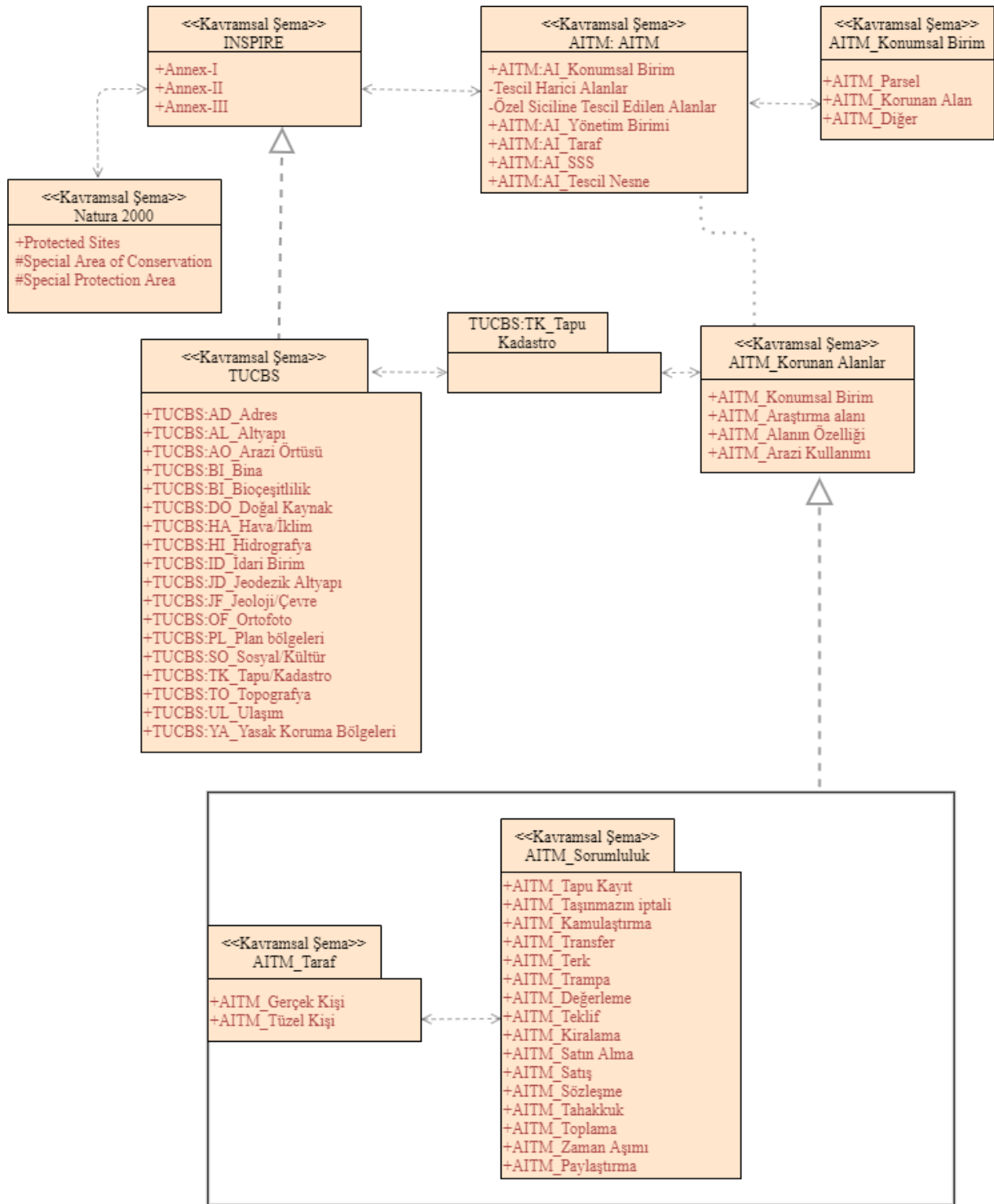
İfade edilen uluslararası ve yerel ölçekteki mevzuatlar dikkatlice incelendiğinde çalışmaya konu olan korunan alanların ciddi şekilde ele alınması gerektiği bir kez daha idrak edilmektedir. Zira Türkiye sahip olduğu doğal güzellikler, endemik flora ve fauna varlığı ve de geçmişten günümüze kadar birçok farklı medeniyete ev sahipliği yapması nedeniyle sayısız kültürel miras barındırmaktadır. Bu yer ve yapıların etkin şekilde korunması, yönetilmesi ve gelecek nesillere aktarılması son derece önem arz etmektedir. Son dönemde bu alanda artan duyarlılık ve gerçekleştirilen çalışmalara rağmen söz konusu korunan alanların koruma-yönetim-kullanma sorunlarının olduğu bilinmektedir. Ayrıca artan kentleşme baskısı ve yanlış arazi kullanımı var olan sorunları daha da derinleştirmektedir (Erkan vd., 2011). Bu maksatla, çalışmaya konu korunan alanlar ve bunlar ile ilişkili taşınmazlar için sürdürülebilir arazi yönetimi uygulamalarında neler yapılması gerektiği konusunda genel bir çerçeve çizilmiştir.

Sürdürülebilir arazi yönetimi, arazinin ilk olarak parsellenmesinden ve sınırlandırılmasından itibaren ortaya çıkmış ve güncelliğini koruyan bir durumdur. Modern dünyada, Arazi İdaresi (Aİ) kavramı ilk olarak Avrupa Ekonomik Komisyonu (United Nations Economics for Europe-UNECE) tarafından ileri sürülmüştür (UNECE, 2021). Bu kavram, arazi yönetimi politikalarının uygulanması aşamasında arazi üzerindeki hakları, arazi değeri ve arazinin kullanım şartları gibi hususların tespit edilmesi, kaydedilmesi ve paylaşılması işlemlerini kapsayan bir ifade olarak tanımlanmaktadır (İnan & Yomralıoğlu, 2011). Aİ çalışmalarında akademik bir tutum ve tavırla ortak bir standartın oluşturulabilmesi hedeflenmiştir. Ancak dünya genelinde Arazi İdaresi Sisteminin (AİS) ortak olmayan özellikleri nedeniyle gerçek manada ortak bir standart geliştirilememiştir (Çelik, 2021). Oosterom ve Lemmen

tarafından 2002 yılında AİS’in temel ortak özellikleri baz alınarak konumsal veri çalışmalarının yapılması gerektiği vurgulanmıştır. Başlangıçta Temel Kadastro Modeli (TKM) olarak adlandırılan çalışmalar yıllar içerisinde Arazi İdaresi Temel Modeli (AİTM-LADM) adı altında Uluslararası Haritacılar Birliği (FIG) ile işbirliğiyle yürütülmeye başlanmıştır (İnan & Yomralıoğlu, 2011; Yomralıoğlu, 2011). AİTM, iki temel amaç üzerine kurulmuştur. İlk olarak; Aİ kapsamında benzer tekrarlı çalışmaların önüne geçmek amaçlanmıştır. İkinci olarak ise; AİS tasarımı ve geliştirilmesi üzerinde çalışanların, modelin ortak yapısını kullanmalarını sağlamak hedeflenmiştir. Modelin geliştirilmesi ve etkin bir şekilde kullanılması aşamasında Kadastro 2014 vizyonu, ISO (International Organization for Standardization) ve OGC (Open Geospatial Consortium) standartları dikkate alınmıştır (Stuedler, 2014; Tjia & Coetzee, 2013; Lemmen vd., 2011). Birleşik Modelleme Dili (Unified Modelling Language-UML) sınıf diyagramları kullanılarak hazırlanan AİTM, farklı özellikteki nesnelerin gruplandırıldığı paketlerden oluşmaktadır. Mümkün olduğunca basit bir yapıda hazırlanmasına özen gösterilen model, 2012 yılının Aralık ayında bir ISO standardı (ISO 19152) haline gelmiştir (Lemmen vd., 2015; Oosterom vd., 2013; Lemmen, 2010; Lemmen, 2009). Sürdürülebilir arazi yönetimi içerisinde korunan alanların yeşil mülkiyet kapsamında ele alınabileceği bilinmektedir (Bennet & Molen, 2012). Bu kapsamda, AİTM’nin “LADM_Natural Protected Area” veri seti yer almaktadır. Bu veri setiyle birlikte korunan alanlar ile ilgili işlemlerin daha sağlıklı, hızlı ve kolay bir şekilde belirli standartlar çerçevesinde yapılması hedeflenmiştir (Şekil 1).

Avrupa’da 2000’li yılların başından itibaren geliştirilen e-Avrupa ve e-Avrupa plus ile verilerin dijital ortama aktarılıp Avrupa ülkelerinin ekonomilerini yenilemesinin ve yeteneklerinin artırılması amaçlanmıştır. Bu çalışmalar Türkiye’de e-Türkiye kapısının açılmasını tetiklemiştir. 2002 yılında e-Türkiye ile birlikte birçok kurum ve kuruluş hizmetlerini bu sistem üzerinden sunmaya başlamıştır (Çoruhlu vd., 2016). Özellikle TAKBİS ve MEGSİS ile tapu ve kadastro verilerinin e-devlet üzerinde sunulması başarılı şekilde gerçekleştirilmiş ve gerçekleştirilmeye de devam etmektedir (Çoruhlu & Yıldız, 2018).

Korunan alanlar ile ilgili bir e-devlet uygulamasının hâlihazırda kurulmamış olduğu bilinmektedir. Bu durum korunan alanların etkin şekilde yönetilmesini zorlaştırmaktadır. Bunun sonucu olarak da bu alanların bilinirliği, korunabilirliği ve gelecek nesillere aktarımı arzu edilen seviyelerde olamamaktadır. Gelişmiş ülkeler bu tip sorunların çözümünde coğrafi tabanlı ve nesne yönelimli bir modelleme yaklaşımı benimsemiştir. Oluşturulan modelin e-dönüşüm sistemi vasıtasıyla sunulması ile açık, şeffaf, adil ve katılımcı bir sürdürülebilir yönetim hedeflenmiştir.



Şekil 1. Korunan alan yönetim modeli tasarımı (Çelik, 2021)

Türkiye’de de mevcut olan e-devlet uygulamaları göz önüne alındığında korunan alanların yönetiminin yapılabileceği bir ortamın var olduğu söylenebilir. Bu hedefin gerçekleştirilebilmesi, farklı yapısal özellikler sahip kurumların bir arada entegreli bir şekilde çalışmasıyla doğrudan ilişkilidir. Bununla birlikte, tek başına bir korunan alanın yönetiminde çok büyük problemler yaşanmamaktadır (Çoruhlu vd., 2016). Ancak birden fazla korunan alan türünün mevcut olduğu yerlerde problemlerin olduğu bilinmektedir. Bu noktada, kurumlar arası yetki ile ilgili bir çalışmaya ek olarak korunan alanların tespitinden tesciline kadar geçen

sürede ne tip verilerin olduğu veya olması gerektiği noktasında bir analize ihtiyaç bulunmaktadır.

Bu çalışma ile korunan alanların neler olduğu, bu alanlarda idari anlamda hangi kurumların yer aldığı, bu kurumların görev, yetki ve sorumlulukları irdelenmiştir. Yine korunan alanların yönetiminde gerekli olan verilerin neler olduğu hangi verinin nerede üretildiği ve bu alanların yönetiminde ne şekilde kullanıldığı da ayrıca araştırılmıştır.

2. MATERYAL ve METOT

Türkiye’de korunan alanların ilan edilmesi ve korunmasında izlenen hukuki süreç ilk olarak UNESCO tarafından 1972 yılında çıkartılan uluslararası sözleşme ile olmuştur. Bu sözleşme 1983 yılında Türkiye tarafından kabul edilmiştir. Yıllar içerisinde birçok kanun ve yönetmelik çıkartılmıştır (Tablo 1). Bu kanun ve yönetmelikler alanında uzman kişilerce hazırlanıp

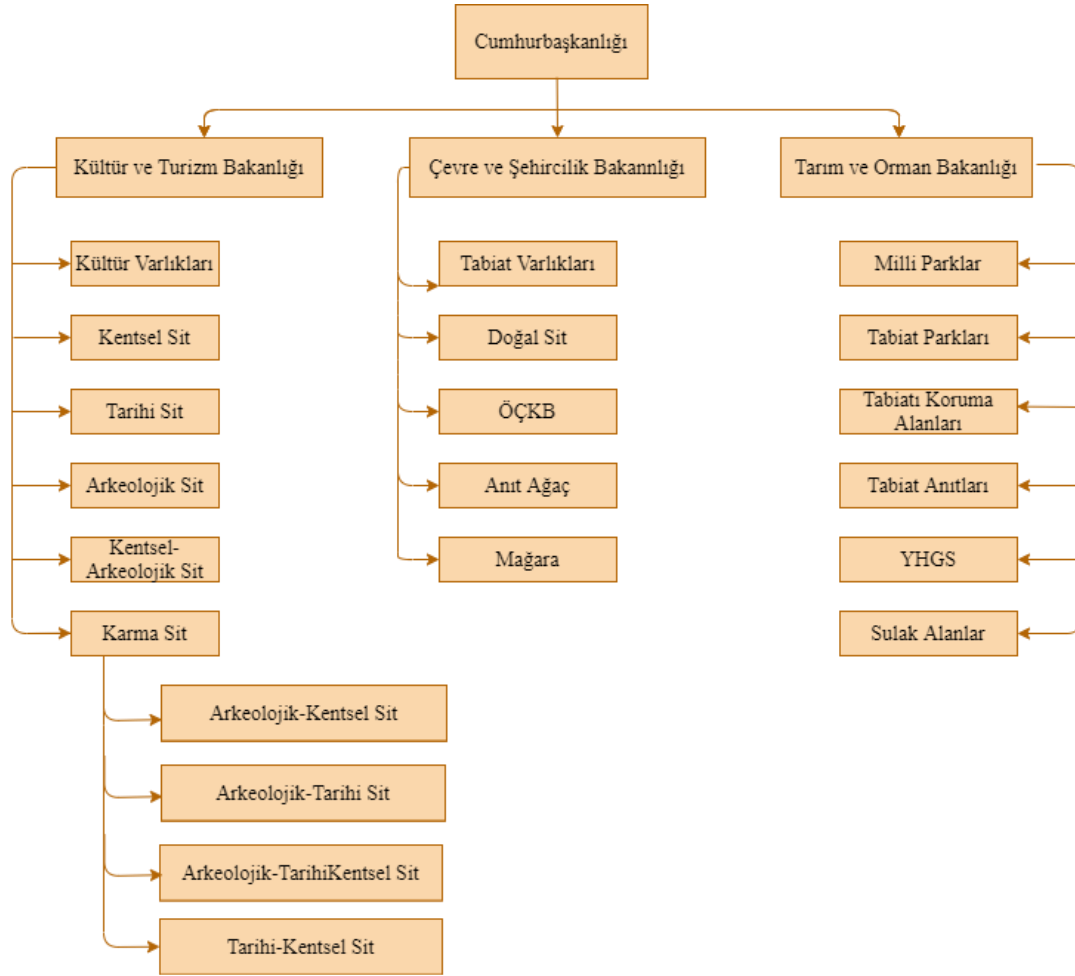
ilgili kurum ve kuruluşlar tarafından kabul edilip yürürlüğe alınmıştır. Bu mevzuatlar yıllar içerisinde değişen ihtiyaçları karşılayabilmek ve mevcut sorunları etkin, dinamik ve bilimsel normlar eşliğinde yeni alternatif çözüm yolları getirebilmek amacıyla çeşitli değişikliklere uğramıştır.

Tablo 1. Korunan alanlara ilişkin mevzuatlar (Çelik, 2021)

Mevzuat	Mevzuatın Amacı
Dünya Kültürel ve Doğal Mirasının Korunmasına Dair Sözleşme (Resmî Gazete, 1983).	Koruma alanlarının oluşturulması için genel hükümler içerir.
2863 Sayılı Kültür ve Tabiat Varlıklarının Koruma Kanunu (Resmî Gazete, 1983) .	Korunması gerekli taşınır ve taşınmaz kültür ve tabiat varlıkları ile ilgili tanımları belirlemek, yapılacak işlem ve faaliyetleri düzenlemek, teşkilatın kuruluş ve görevlerini tespit etmektir. Resmî Gazete, 1983). 662 sayılı khk ve 6498 sayılı kanun ile 2863 sayılı kanunun bazı maddeleri değiştirilmiştir.
2873 Sayılı Milli Parklar Kanunu (Resmî Gazete, 1983).	Milli ve milletlerarası düzeyde değerlere sahip milli park, tabiat parkı, tabiat anıtı ve tabiatı koruma alanlarının seçilip belirlenmesine, özellik ve karakterleri bozulmadan korunmasına, geliştirilmesine ve yönetilmesine ilişkin esasları düzenlemektir Resmî Gazete, 1983)
Avrupa'nın Yaban Hayatı ve Yaşama Ortamlarını Koruma Sözleşmesi (Bern Sözleşmesi) (Resmî Gazete, 1984).	Yaban hayatı ve yaşama alanlarının korunmasını amaçlamaktadır.
Ramsar Sözleşmesi (Özellikle Su Kuşları Yaşama Ortamı Olarak Uluslararası Öne Sahip Sulak Alanlar Hakkında Sözleşme) (Resmî Gazete, 1994).	Dünya üzerinde bulunan doğal ekosistemlerin korunması, sınırlı kaynakların etkin, verimli ve akıllı şekilde kullanılmasını hedeflemektedir.
CITES Anlaşması (Nesli Tehlike Altında Olan Yabani Hayvan ve Bitki Türlerinin Uluslararası Ticaretine İlişkin Sözleşme) (Resmî Gazete, 1996).	Nesli tehlike altında olan yaban hayatının uluslararası ticaretini kontrol edilebilmesi ve bu tür alışverişlerde hükümetlerin iznini şart koşan anlaşmadır.
Biyolojik Çeşitlilik Sözleşmesi) (Resmî Gazete, 1997).	Biyolojik çeşitliliğin halihazırda ve gelecek kuşakların yararına korunmasını ve kullanılmasını amaçlayan bir sözleşmedir.
Çölleşme ile Mücadele Sözleşmesi Resmî Gazete, 1998).	Global ölçekte çölleşme sorununun tespit edilmesi ve çözüm yollarının bulunması amaçlayan sözleşmedir.
4915 Sayılı Kara Avcılığı Kanunu (Resmî Gazete, 2003).	Sürdürülebilir av ve yaban hayatı yönetimi için av ve yaban hayvanlarının korunmalarını, geliştirilmelerini sağlamak ve ilgili kamu ve özel hukuk tüzel kişileri ile işbirliğini yapmaktır (Resmî Gazete, 2003).
5226 Sayılı Kültür ve Tabiat Varlıklarını Koruma Kanunu İle Çeşitli Kanunlarda Değişiklik Yapılması Hakkında Kanun (Resmî Gazete, 2004).	2863 sayılı Kültür ve Tabiat Varlıklarını Koruma Kanunu ve ilgili diğer bazı yasalarda değişiklikler yapılması amacıyla çıkartılmıştır.
2863 Sayılı Kanunun 662 Sayılı Khk İle Değişik Hali (Resmî Gazete, 2011).	Korunması gerekli taşınır ve taşınmaz kültür ve tabiat varlıkları ile ilgili tanımları belirlemek, yapılacak işlem ve faaliyetleri düzenlemek, teşkilatın kuruluş ve görevlerini tespit etmektir. Resmî Gazete, 1983) 662 sayılı khk ve 6498 sayılı kanun ile 2863 sayılı kanunun bazı maddeleri değiştirilmiştir.

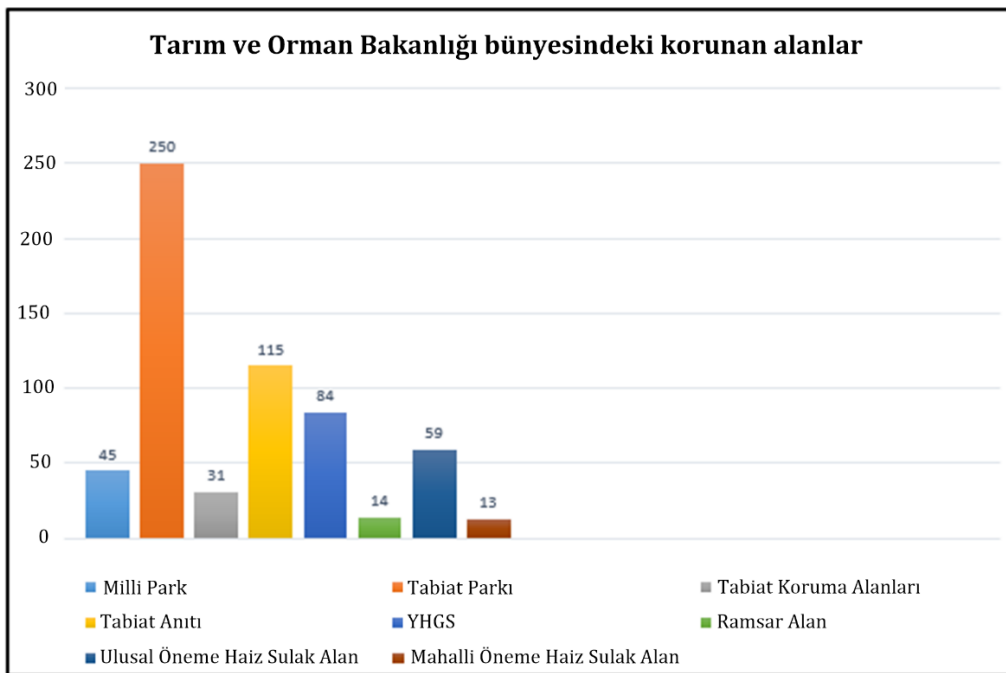
Uluslararası Doğayı Koruma Birliğine göre (International Union for Conservation of Nature-IUCN) korunan alan; özellikle biyolojik çeşitliliğin ve doğal ve ilgili kültürel kaynakların korunmasına adanmış, yasal veya diğer etkili yollarla yönetilen kara veya deniz alanlarıdır (IUCN, 1994). Türkiye bu tanım çerçevesinde korunan alan kavramını yürürlüğe aldığı mevzuatlarda ifade etmiştir. Korunan alan; biyolojik çeşitliliğin, doğal ve bununla ilişkili kültürel kaynakların korunması ve devamlılığının sağlanması amacıyla ilgili mevzuata göre

yönetilen; milli parklar, tabiat parkları, tabiat anıtları, tabiatı koruma alanları, doğal sit alanları, sulak alanlar, özel çevre koruma bölgeleri (ÖÇKB) ve benzeri koruma statüsü bulunan kara, su ya da deniz alanları olarak ifade edilmektedir (Resmî Gazete, 2012). Bu alanlar yukarıda ifade edilen merî mevzuat hükümleri çerçevesinde kurum ve kuruluşların yetki ve sorumluluklarında yönetilmektedirler (Tarım Orman, 2019). Türkiye’de tanımlanan bu mevzuat hükümlerince korunan alan olarak kabul edilen alanlar Şekil 2’de sunulmuştur.

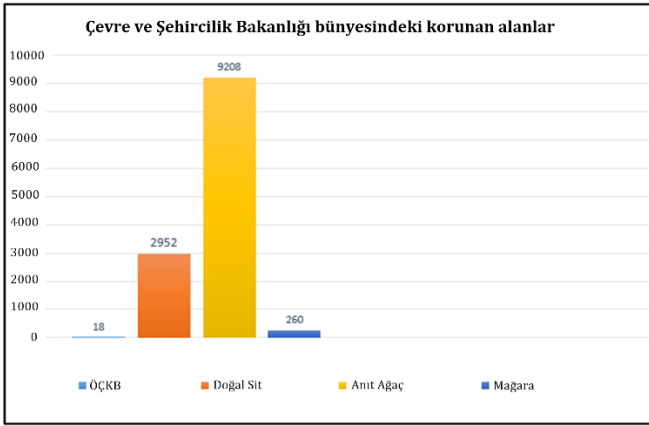


Şekil 2. Türkiye’ de korunan alan türleri (Çelik, 2021)

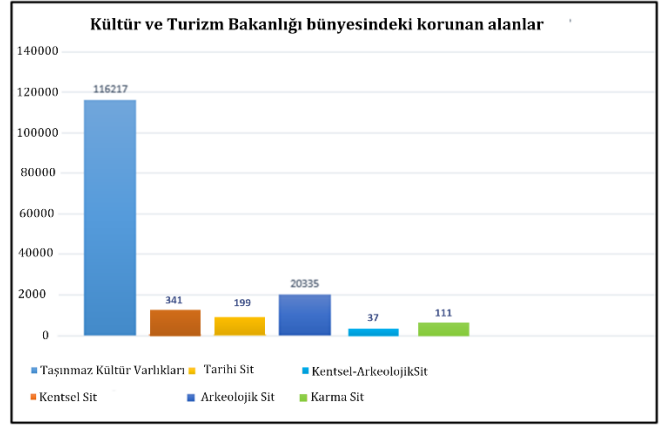
Güncel korunan alan sayıları Şekil 3’te sunulmuştur (Korunan Alan, 2021; TVKBS, 2021; KTB, 2021a; KTB, 2021b).



(a)



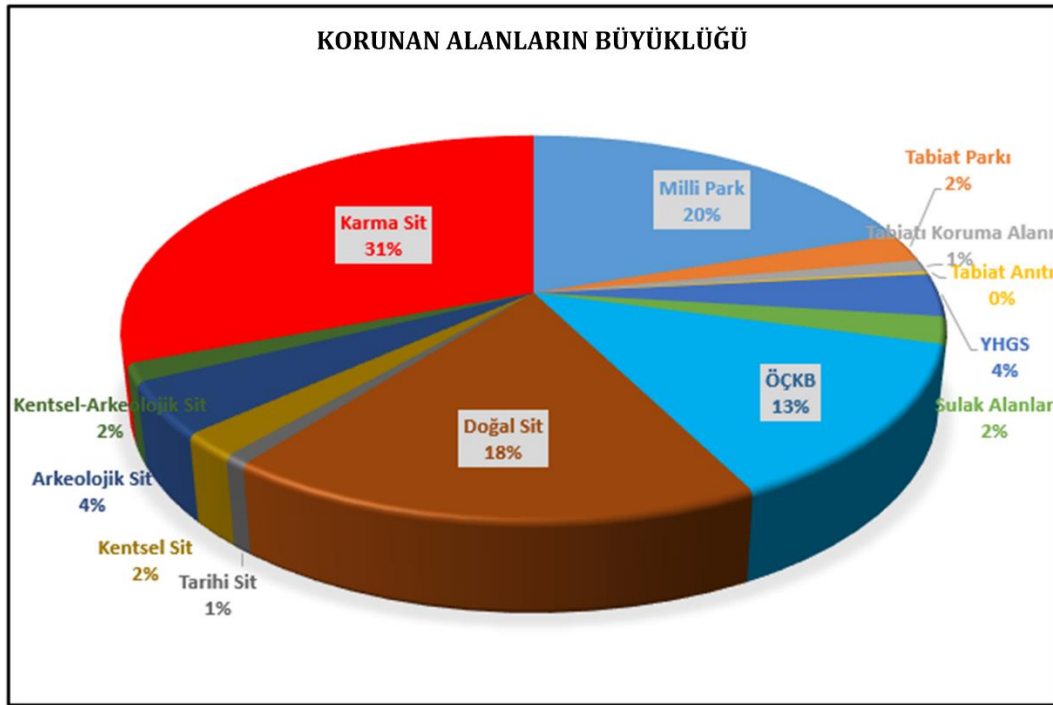
(b)



(c)

Şekil 3. Korunan alan sayısı

Korunan alanların kapladıkları alansal değerleri yüzdesel olarak Şekil 4'te verilmiştir.



Şekil 4. Korunan alanların büyüklüklerinin yüzdesel gösterimi

Dünya'da ve Türkiye'de gelişen e-uygulamalar ile beraber birçok kurum ve kuruluş farklı hizmetlerini e-uygulamalar üzerinden sunmaya başlamıştır. Türkiye'de de özellikle TAKBİS, MEGSİS, MERNİS, MERSİS ve UAVT gibi sistemler başarılı şekilde tasarlanmış ve kullanıcılara sunulmuştur. İrdemeler sonucunda korunan alanlar ile ilgili e-devlet bünyesinde bir sistemin henüz var olmadığı saptanmıştır. Bu olumsuzluk korunan alanların etkin şekilde yönetilmesine olumsuz etki yapması kuvvetle muhtemeldir. Bu durum sadece Türkiye'ye özgü bir husus olmayıp, birçok ülkenin aynı problemlerle karşılaştığı bilinmektedir. Söz konusu sorunu tespit edip, çözüm arayan ülkeler; nesne tabanlı

coğrafi veri modeli geliştirilmesi yaklaşımı benimsemiştir.

Korunan alanların en iyi şekilde yönetilebilmesi için görevli kurum ve kuruluşların yetkileri ve sorumluluklarının tanımlanması son derece önemlidir. Ancak pratikte; kurumlar arasında görev gaspı, görevsizlik veya yetkisizlik gibi problemlerin olduğu bilinmektedir. Özellikle birden fazla korunan alan niteliğine sahip taşınmazlarda ilgili kurum ve kuruluşların ihtilafa düşmemesi için görev ve yetkileri açık bir şekilde belirtilmelidir. Tablo 2'de korunan alan türleri ve ilgili kurum-kuruluş ilişkisi sunulmuştur.

Tablo 2. Korunan alan-kurum ilişkisi (Çelik, 2021)

Korunan Alan Tipi Kurum	Kültür Varlıklarını Koruma Kurulu	Tabiat Varlıkları Koruma Komisyonu	Doğa Koruma ve Milli Parklar Genel Müdürlüğü	Kadastro Müdürlüğü	Tapu Müdürlüğü	Belediyeler	Vakıflar Genel Müdürlüğü (vakaf mülkü ise)	Milli Emlak Genel Müdürlüğü	Orman Genel Müdürlüğü
Kültür Varlığı	X			X	X	X	X	X	X
Arkeolojik Sit Alanı	X	X	X	X	X	X		X	X
Kentsel Sit Alanı	X	X	X	X	X	X		X	X
Tarihi Sit Alanı	X	X	X	X	X	X		X	X
Kentsel-Arkeolojik Sit Alanı	X	X	X	X	X	X		X	X
Karma Sit Alanı	X	X	X	X	X	X		X	X
Tabiat Varlığı	X	X		X	X	X	X	X	X
Özel Çevre Koruma Bölgesi			X	X	X	X		X	X
Doğal Sit Alanları	X	X	X	X	X	X		X	X
Anıt Ağaçlar	X	X	X					X	X
Mağara	X	X	X					X	X
Milli Parklar	X		X	X	X	X	X	X	X
Tabiat Koruma Alanları	X		X	X	X	X	X	X	X
Tabiat Anıtları	X		X	X	X	X	X	X	X
Yaban Hayatı Geliştirme Sahaları	X		X	X	X	X	X	X	X
Tabiat Parkları	X		X	X	X	X	X	X	X
Sulak Alanlar	X		X	X	X	X	X	X	X

Korunan alan ve ilgili kurum-kuruluş ilişkisi sunulmasından sonra korunan alanlar kategorize edilmiş ve gerçekleştirilen işlemler Tablo 3'te sunulmuştur.

Korunan alanlardan sorumlu kurum ve kuruluşlara ek olarak, kararların nerede, ne zaman alınacağı itirazı olan kişilerin itirazlarını ne zaman ve hangi birimlere yapacağı gibi bilgilerin bilinir kılınması önem arz etmektedir (Çelik, 2021) (Tablo 4).

Türkiye'de parsel sayısının 58 milyon civarında olduğu bilinmektedir (Yıldız & Erden, 2020). Bu 58 milyon parsel içinde yaklaşık olarak 35 milyonunun MEGSIS'e aktarıldığı da bilinmektedir (TKGM, 2014). Parsellere ilişkin olarak tapu sicil verileri ise TAKBİS ile ilişkilendirilmek suretiyle, iki sistem arasındaki bağlantı kurulmuştur. Türkiye'deki 957 adet tapu müdürlüğünün hepsi TAKBİS sistemi ile çalışmaktadır. Dolayısıyla, Türkiye'de tüm tapu verileri e-devlet üzerindedir, ancak tüm parsel verileri e-devlete aktarılamamıştır (Tarım Orman, 2019). Kadastro 2014 ve Kadastro 2014 ve Ötesi/Dahası'na (Kaufmann & Steudler, 1998; Steudler, 2014) uygun şekilde; ISO standartlarında altyapısı hazırlanan Türkiye Ulusal Coğrafi Bilgi Sistemleri Projesi (TUCBS) meta verisi olacak olan tapu ve kadastro verilerinin; LADM ve INSPIRE vizyonel yaklaşımlarına uyumlu bir şekilde elde edilmesi adına önemli aşama kaydedildiği görülmektedir. Bilindiği gibi TUCBS Kavramsal Model Bileşenleri ile Adres, Bina, Tapu/Kadastro, İdari Birim ve Ulaşım gibi veri temalarına ait ulusaldan yerel düzeye kullanılabilir ve birlikte çalışabilir coğrafi veri modelleri üretilmesi amaçlanmaktadır (TKGM, 2015). Başlangıç aşamasında

12 tema bulunan sistemde, toplamda 32 temanın yer alması amaçlanmıştır (E-devlet, 2021).

Tüm bu ulusal ve konumsal veriler birlikte ele alındığında, akla şu soru gelmektedir. Parsel bazında arzu edilen koordinat sistemindeki arazi nesnelere ilişkin, diğer verilerle birlikte çalışabilir e-devlet uygulamaları mümkün müdür? Bu soruyu etraflı bir şekilde ele alarak tartışmak gerekmektedir. Zira 58 milyon parsel olarak öngörülen ve Kadastro Kanunu'nun 16. maddesi kapsamındaki tescil dışı alanlar ile özel siciline kayıt edilen alanlar da (Resmi Gazete, 1987) ele alınırsa 58 milyondan da fazla sayıda parselin olacağı bir sistemde, çok değişik verileri ihtiva eden parsellerin olması kaçınılmazdır. Peki, bu sistemlerde korunan alanlara ilişkin hangi tip veriler grafik verilerle ilişkili olarak üretilmekte ve depolanmaktadır. Yine bu verilerin üretilmesinden ve depolanmasından sorumlu olan hangi kurumlar mevcuttur. Korunan alanlara ilişkin yapılacak işlemlerin de e-devlet içinde nesne tabanlı olarak LADM ile INSPIRE ve dolayısıyla TUCBS'ye uygun şekilde modellenmiş olması beklenmektedir. Ancak bu modellemelerin tüm korunan alanların içine alacak şekilde gerçekleştirilmediği belirlenmiştir.

Tablo 3. Korunan alan sınıflandırması (Çelik, 2021)

Korunan Alan Tipleri	Yetkili Kurul Komisyon	Sekreteryaya Yapan Kurum	Tespit	Tescil	Tescil Belgesi	Tapu Siciline Tescil edilme Durumu	Kadastro Paftasına İşlenme Durumu	Mevzuat	E-devlet Bağlantısı
Milli Parklar	Doğa Koruma vır Millî Parklar Genel Müdürlüğü	Tarım ve Orman Bakanlığı	Doğa Koruma vır Millî Parklar Genel Müdürlüğü	Cumhurbaşkanı	Tescil fişi	Tescil ediliyor	İşlenmiyor	2873 Sayılı Millî Parklar Kanunu	Var
Tabiat Koruma Alanları									
Tabiat Anıtları									
Yaban Hayatı Geliştirme Sahaları									
Tabiat Parkları									
Tabiatı Koruma Alanları									
Sulak Alanlar									
ÖÇKB	Tabiat Varlıklarını Koruma Genel Müdürlüğü	Çevre ve Şehircilik Bakanlığı	ÇŞB	Cumhurbaşkan	Tescil fişi	Tescil ediliyor	Sit Paftasına işleniyor	2863 Sayılı Kültür ve Tabiat Varlıklarını Koruma Kanunu	Var
Doğal Sit Alanları									
Anıt Ağaç									
Mağaralar	Tabiat Varlıkları KK	Kültür ve Turizm İl Müdürlüğü	Tespit ve Tescil ediliyor	Tescil fişi	Tescil ediliyor	Tescil ediliyor	İşleniyor	2863 Sayılı Kültür ve Tabiat Varlıklarını Koruma Kanunu	Yok
Tabiat Varlığı									
Arkeolojik Sit Alanı	Kültür Varlıklarını Koruma Yüksek Kurulu	Kültür ve Turizm Bakanlığı	Kültür ve Turizm Bakanlığı	Kültür ve Turizm Bakanlığı	Tescil fişi	Tescil ediliyor	İşlenmiyor	2863 Sayılı Kültür ve Tabiat Varlıklarını Koruma Kanunu	Yok
Kentsel Sit Alanı									
Tarihi Sit Alanı									
Kentsel-Arkeolojik Sit Alanı									
Karma Sit Alanı									
Kültür Varlığı	Kültür Varlıkları Koruma YK	Kültür ve Turizm İl Müdürlüğü	Tespit ve Tescil ediliyor	Tescil fişi	Tescil fişi	Tescil ediliyor	İşlenmiyor	2863 Sayılı Kültür ve Tabiat Varlıklarını Koruma Kanunu	Yok

3. YAPILAN ÇALIŞMALAR

Korunan alanlar ile ilgili olarak konumsal ve konumsal olmayan verileri içeren bir açık kaynak kodlu

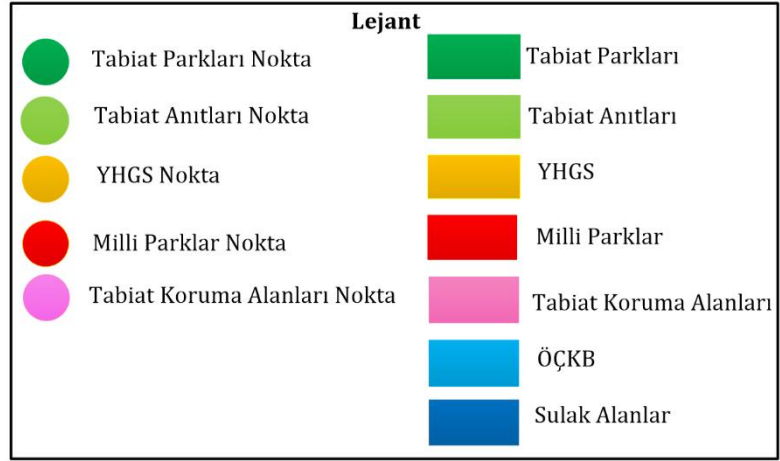
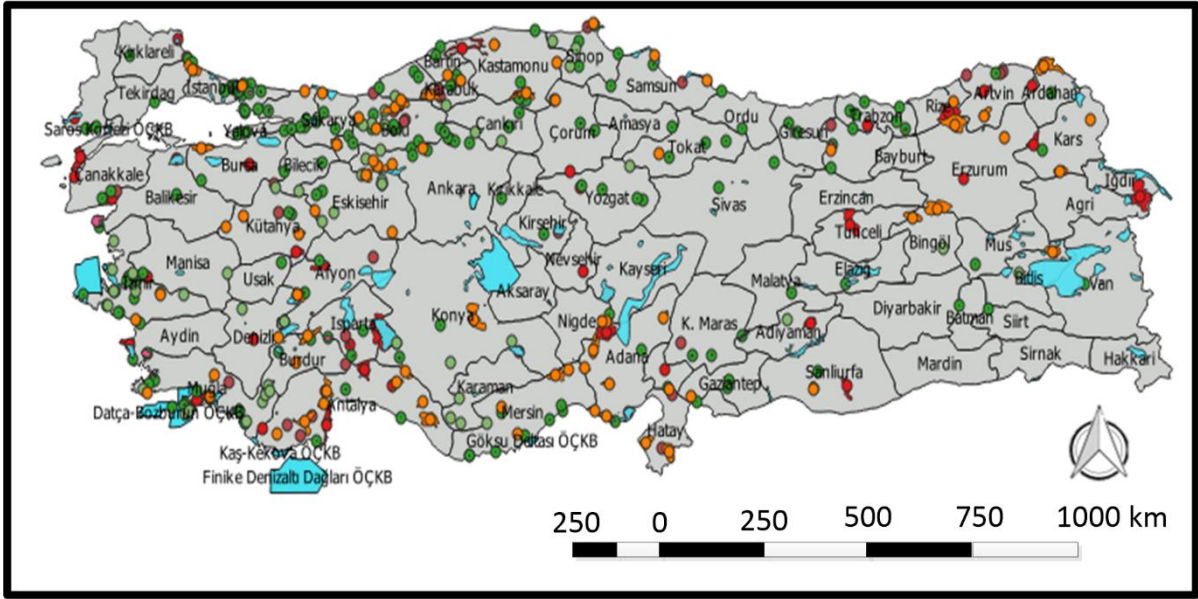
CBS programı ile nesne tabanlı modelin uygulaması yapılmıştır (Şekil 5).

Tablo 4. Taşınmaz Tabiat-Kültür Varlıklarından sorumlu kurum-kuruluşlar (Çelik, 2021).

Kültür Varlığı	Tabiat Varlığı	Tabiat Varlıklarını Koruman Merkez Komisyonu	Tabiat Varlıklarını Koruma Bölge Kurulları	Alt Komisyonlar	Kültür Varlıklarını Koruma Yüksek Kurulu	Kültür Varlıklarını Koruma Bölge Kurulları	Alt Komisyonlar
Yetkili Kurul/Komisyon	Tabiat Varlıklarını Koruma Genel Müdürlüğü			Merkez-Bölge Komisyonu	Kültür Varlıkları ve Müzeler GM	Kültür Varlıklarını Koruma Yüksek Kurulu	Yüksek-Bölge Kurulları
Sekretarya Yapan Kurum	Çevre ve Şehircilik Bakanlığı			TVKGM	Kültür ve Turizm Bakanlığı		Kültür Varlıkları Ve Müzeler GM
Toplantı Sayısı	Yılda en az 2 kez	Ayda en az 1 kez		-	Sınırlama yoktur.	Ayda en az 4 kez	-
Toplantıya çağırılan Kurum	Çevre ve Şehircilik Bakanlığı			-	Kültür ve Turizm Bakanlığı Müsteşarlığı	Koruma bölge kurulu müdürlüğü	-
Toplantı gündemini belirleyen kurum	TVKGM	ÇŞ İl Müdürlüğü		-	Kültür Varlıkları ve Müzeler Genel Müdürlüğü	Koruma bölge kurulu müdürlüğü	-
Toplanması için gerekli çoğunluk	Üye tam sayısının 3/4'ü.			-	Salt çoğunluk	Salt çoğunluk	-
Karar için gerekli çoğunluk	Salt çoğunluk			-	Salt çoğunluk	Salt çoğunluk	-
Üye sayısı	15	5-7		Merkez/Bölge komisyonları	16	7	Yüksek/ Bölge Kurulları
Karar mevzuata uygun değilse görüş alınacak yer	Tabiat Varlıklarını Koruma Genel Müdürlüğü			-	Yüksek Kurulun kararları nihaidir.	Kültür Varlıkları ve Müzeler Genel Müdürlüğü	-
Mevzuat	2863 Sayılı kanun						
Alınan karara itiraz yapılacak yer	60 gün içerisinde Merkez Komisyona itiraz edilir.			-	-	60 gün içerisinde Kültür Varlıklarını Koruma Yüksek Kuruluna itiraz edilir	-
Onaylanan kararların dağıtımını yapan kurum	TVKGM	ÇŞ İl Müdürlüğü		-	-	-	-

CBS yazılımı ile geliştirilen modele uygun şekilde ve kurumlardan elde edilen veriler doğrultusunda, korunan alanların etkin ve dinamik yönetilebilmesi amacıyla web tabanlı sunumu gerçekleştirilmiştir. Oluşturulan bu web sitesinde korunan alanların yönetiminin daha sağlıklı yapılabilmesi, korunan alanlar hakkında merak edilen

soruların cevaplanabilmesi ve ilgili kişilerin korunan alanlar hakkında doğru ve güvenilir bilgiye kolay erişim sağlayabilmesi amaçlanmıştır. Meydana getirilen sitenin erişim linki kare kod uygulamasında sunulmuştur (Şekil 6).



Şekil 5. Modelin uygulaması



Şekil 6. Korunan alanlara ait oluşturulan web sitesine erişim linki

4. TARTIŞMA

Türkiye’de Cumhuriyetin kuruluşundan günümüze kadar yaklaşık 58 milyon kadastro parseli üretilmiştir. Bilindiği gibi, kadastro parseli arazi yönetimindeki en önemli ve en temel birimdir. Ülke yüzölçümünün 780.000 km² olduğu göz önüne alındığında, tüm bu kadastro parsellerinin bu alanı kapsadığı düşünülebilir (Demir & Çoruhlu, 2009). Ancak, bilinmektedir ki, kadastro çalışmaları yapılırken bazı mevzuatların mülkiyete konu olamayacağı, bazı alanların özel sicile tescil edileceği, bazı alanların ise sadece haritada

gösterilmesi gerekmektedir. Bunun sonucu olarak 58 milyon kadastro parselinin ülkenin tüm kara parçasını kapsamadığı ifade edilebilmesi mümkündür (Çoruhlu, 2007). Diğer bir husus ise; kadastro çalışmaları ile arazi parçaları parsel haline gelirken, bazı özel alanların farklı mevzuatlarla tanımlanmış olmasıdır. Bunların başta gelenleri ormanlar ve mera-yaylak-kışlak alanlarıdır (Çoruhlu & Yıldız, 2018; Demir & Çoruhlu, 2009). Bir başka ifadeyle, özel mülkiyet sadece 780.000 km²’nin belirli alanlarında olabilmektedir (Çoruhlu vd., 2020).

Kadastroya tabi tutulup tutulmamasına bakılmaksızın uluslararası ve ulusal düzeyde korunması gereken alanlar da mülkiyetten bağımsız bir şekilde kayıt altına alınmaktadır. Korunan alanlar olarak nitelenen, bu alanlar mülkiyetten bağımsız bir şekilde tespit edilip sınırlandırılmakta ve böylece yönetilmektedir. Türkiye’de, geçmişten bu yana farklı altlıklar üzerinden ve dolayısıyla farklı nokta-konum duyarlığına sahip çok sayıda korunan alan belirlenmiştir (Çoruhlu, 2017). Belirlenen korunan alanların içinde özel mülkiyetteki taşınmazlar olabilmektedir. Bu durumlarda, korunan alandan dolayı özel mülkiyet, kısıtlanabilmekte veya sınırlandırılabilir (Demirel vd., 2005). Türkiye’nin tanıdığı uluslararası sözleşme ve ulusal mevzuatlar temel insan hakkı olan mülkiyet hakkını, kanunla sınırlama imkânı sunmuştur (Sezen, 2017;

Aliefendioğlu & Tanrıvermiş, 2011). Bu duruma, en çok Kültür ve Tabiat Varlıklarını Koruma Kanunu ile korunan alanlar olarak tanımlanan alanlarda karşılaşılmaktadır. Ancak bu alanlar farklı altlıklara farklı dönemlerde farklı şekillerde ve çoğu zamanda parsel sınır bilgilerinden yoksun bir şekilde aktarılmıştır (Saralioğlu vd., 2019). Bunun dışında farklı nitelikli korunan alanlarda da tanımlanmıştır. Bunlara örnek olarak; kıyı çizgisi ile kıyı kenar çizgisi arasında kalan kıyı alanları (Uzun & Çelik, 2014), askeri yasak bölgeler, yapı yasağı olan alanlar, mutlak tarım arazileri gibi (Saralioğlu vd., 2019) alanlar belli konularda yasa koyucu tarafından ayrılmış özel alanlar olarak karşımıza çıkmaktadır.

Bilindiği üzere, 3. Beş Yıllık Kalkınma Planı ile ülke yüzölçümünün 420.000 km²'lik bölümünün kadastronun kapsamına dâhil edilmiştir (Kalkınma, 2018). Ülke alanının tümü içerisinde ormanların da tür ve kompozisyon olarak önemli bir yer tuttuğu ve 2020 yılı itibarıyla yapılan tespitlere göre ormanlık alanların, ülke alanının %28,6'sını kapladığı belirlenmiştir (Tarım Orman, 2021). Bu alanlara ağaçsız orman alanları dâhil edilmemiştir. Buna ek olarak; kıyı alanları gibi tescil harici alanlar ile özel siciline tescil edilen alanlardaki alanlar da unutulmamalıdır. Bu çerçevede, korunan alanlar ve bazı yasalarla dolaylı yoldan koruma altına alınmış alanlar da azımsanmayacak boyuttadır. Son olarak 2012'de, daha sonra 644 ve 648 sayılı Kanun Hükmünde Kararnameler ile kültür ve tabiat varlıkları farklı iki şekilde ele alınma yöntemi tercih edilmiştir. Bunlar; Taşınmaz kültür varlığı ve doğal olmayan sitler ile Doğal sitler ve diğer korunacak alanlar olarak verilebilir. Ancak korunan alanlar gerek özel mülkiyete konu alanlarda gerekse de özel mülkiyete konu olmayan alanlarda yer alabilmektedir. Tüm bunlar birlikte ele alındığında, korunan alan türlerini içeren ve bunları tapu ve kadastro verileri ile bütüncül bir şekilde değerlendiren bir coğrafi veri tabanı tasarımı olmayışı kapsamlı bir şekilde tartışılmalıdır.

5. SONUÇ VE ÖNERİLER

Bu çalışma ile sürdürülebilir arazi yöntemi altında korunan alanların; tespit edilmesi, korunması ve etkin, sürdürülebilir arazi yönetimi hedeflerini gerçekleştirebilmek amacıyla açık kaynak kodlu CBS modelinin uygulaması yapılarak farklı bir bakış açısı geliştirilmeye çalışılmıştır. Daha önce taşınmaz kültür varlıkları ve tabiat varlıkları için geliştirilen iki adet coğrafi veri tabanı tasarımı bu çalışmaya ilham olmuştur (Yılmaz, 2017; Murat, 2015). Bu çalışma sayesinde tüm korunan alanların LADM içinde mutlak suretle olması adına örnek bir coğrafi veri modeli uygulaması gerçekleştirilmiştir. Bu bağlamda korunan alanlar öncelikle veri tabanında grafik olarak oluşturulmuştur. Bu alanların sözel verileri de coğrafi veri tabanına aktarılmıştır. Tasarlanan bu sistem sayesinde bu tip korunan alanlardaki alınacak arazi yönetimi ve kullanımı kararlarının daha şeffaf ve sorgulanabilir olması amaçlanmıştır. Özellikle korunan alanların planlama sürecinde çalışma kapsamında oluşturulan bu tip altlıklarla çalışmak son derece faydalı olacaktır. Bunun yanı sıra kurumlar arası ara kesitte olan korunan alan türlerinin yönetimini daha makul bir noktaya getirmek

de önem arz etmektedir. Kurumlar arası yetki ile ilgili bir çalışma yanında bu yetkilerin kullanımında korunan alanların tespitinden tesciline kadar geçen sürede ne tip verilerin olduğu veya olması gerektiği noktasında da kurumlar tarafından detaylı bir analiz yapılması önerilmektedir.

Çalışmada elde edilen en önemli sonuçlardan biri, arazi yönetimi ile ilgili verilen kararlar için korunan alanların pek dikkate alınmadığıdır. Özellikle yapılan saha çalışmalarında bu durum daha iyi gözlenmiştir. Ayrıca kurum uzmanları ile yapılan yüz yüze mülakatlarda da bu duruma değinilmiştir. Türkiye'de son yıllarda öne çıkan e-devlet uygulamaları ile korunan alanların yönetiminin de yapılabilmesi araştırılmalıdır. Özellikle TUCBS'nin web uygulaması olan ATLAS içinde korunan alan verilerinin doğru ve güncel bir şekilde aktarılması sağlanmalıdır. Ancak Türkiye Cumhuriyetinin kuruluşundan günümüze değin; farklı altlıklara, farklı ekiplerce ve farklı nokta-konum duyarlılığında farklı türde ve sayıda korunan alan tespit edilmiştir. Tüm bu korunan alanların aynı standartta bir sistem içine aktarılması çok kolay görünmemektedir. Bu konuda çalışma yapacak araştırmacılara; korunan alan türleri, hangi korunan alanlarda hangi kurumların yetkili olacağı, korunan alanların tapu ve kadastro verileri ile olan ilişki durumu, korunan alanların sisteme aktarımından beklenen nokta-konum duyarlılığı gibi bilgilerin ele alınarak derinlemesine araştırma yapmaları önerilmektedir.

KAYNAKÇA

- Aliefendioğlu, Y. & Tanrıvermiş, H. (2011). Türkiye'de Çevre Koruma Alanlarında arazi kullanımı ve Koruma Kararlarının Arazi Piyasalarına Etkileri: Gökova Özel Çevre Koruma Bölgesi Örneği, *Üçüncü Sektör Kooperatifçilik*, 46(1), 64-102.
- Bennet, R.M. & Molen, P.V.D. (2012). Greening the cadastre: incorporating natural- fuzzy boundaries. *GIM International*, 26(5), 20-23.
- Çelik, M.Ö. (2021). Korunan Alan Yönetimi İçin Nesne Tabanlı Coğrafi Veri Modeli Geliştirilmesi: Göksu Deltası Özel Çevre Koruma Bölgesi, *Yayınlanmamış Yüksek Lisans Tezi*, Karadeniz Teknik Üniversitesi, Fen Bilimleri Enstitüsü, Trabzon.
- Çoruhlu, Y.E. & Yıldız O. (2017). Geographical Database for Object-Oriented Land Division Modelling in Turkey, *Land Use Policy*, 68, 212-221.
- Çoruhlu, Y.E. & Yıldız, O. (2018). Geographical data model for cultural immovable properties, *Survey Review*, 50, 363, 487-500.
- Çoruhlu, Y.E. (2007). Grafik Kadastro Sorunu ve Çözüm Olanaklarının Araştırılması: Trabzon İli Örneği, *Yüksek Lisans Tezi*, Karadeniz Teknik Üniversitesi, Fen Bilimleri Enstitüsü, Trabzon.
- Çoruhlu, Y.E., Demir, O. & Yılmaz, H. (2016). 'Kültür Varlığı Tescilli Taşınmazların, Kurucu Vakıfları Adına Tescilli: Vakıflar Kanunu 30.Madde Uygulaması'. *İstanbul Barosu Dergisi*, 90, 35-58.
- Çoruhlu, Y.E., Uzun, B. & Yıldız, O. (2020). Zoning plan based legal confiscation without expropriation in Turkey in light of ECHR decisions. *Land Use Policy*, vol.95.

- Demir, O. & Çoruhlu, Y.E. (2009). Determining the property ownership on Cadastral works in Turkey. *Land Use Policy*, 26(1), 112-120.
- Demirel, Ö., Sarıkoç, E., Özdemir, B. & Pirselimoglu, Z., (2005), *Ülkemizde Koruma Bölgeleri (Milli Parklar) ile İlgili Sorunlar ve Yeni Korunan Alan Planlama Yaklaşımı*. Korunan Doğal Alanlar Sempozyumu, Eylül, SDÜ, Isparta, Bildiriler Kitabı: 82-92.
- E-devlet, (2021). E-devlet kapsı, [23.03.2021], [https://tr.wikipedia.org/wiki/EDevlet_\(T%C3%BC_rkiye\)](https://tr.wikipedia.org/wiki/EDevlet_(T%C3%BC_rkiye))
- Erkan, H., Seylam, S.G. & Yaşayan, A. (2011). *Arazi Yönetimi Kavramı ve Türkiye Gereksinimi*. TMMOB Harita ve Kadastro Mühendisleri Odası 13. Türkiye Harita Bilimsel ve Teknik Kurultayı, 18-22 Nisan 2011, Ankara.
- IUCN, (1994). Guidelines for Protected Area Management Categories. International Union for the Conservation of Nature, Gland, Sw and Cambridge, U. K.
- İnan, H.İ. & Yomralıoğlu, T. (2011). Arazi İdaresi İçin Konumsal Modelleme, *HKMO Jeodezi, Jeoinformasyon ve Arazi Yönetimi Dergisi*, 1, 104, 21-29.
- Kalkınma, (2018). [Erişim Tarihi 24.03. 2021], <http://www.kalkinma.gov.tr/Lists/Kalknma%20Planlar/Attachments/7/plan3.pdf>
- Kaufmann, J. & Steudler, D. (1998). A Vision For A Future Cadastral System. *Scientific Research*, 167-173.
- Korunan Alan (2021), Korunan Alan İstatistikleri, [Erişim Tarihi 24.03. 2021], <https://www.tarimorman.gov.tr/DKMP/Menu/18/>
- KTB, (2021a). Kültür ve Turizm Bakanlığı (KTB) Türkiye Geneli Sit Alanları İstatistikleri, [Erişim Tarihi 24.03. 2021], <https://kvmgm.ktb.gov.tr/TR-44973/turkiye-geneli-sit-alanlari-istatistikleri.html>. 25 Mart 2021.
- KTB, (2021b). Kültür ve Turizm Bakanlığı (KTB) Türkiye Geneli Korunması Gerekli Taşınmaz Kültür Varlığı İstatistiği, [Erişim Tarihi 24.03. 2021], <https://kvmgm.ktb.gov.tr/TR-44798/turkiye-geneli-korunmasi-gerekli-tasinmaz-kultur-varligi.html>
- Lemmen, C., Oosterom, P.V., Uitermark, H.T., Zevenbergen, J.A. & Cooper, A.K. (2011). *Interoperable domain models: The ISO Land Administration Domain Model LADM and Its External Classes*. In 28th Urban Data Management Symposium (UDMS 2011). Delft, The Netherlands.
- Murat, M.Ö. (2015). Tabiat Varlığı Nitelikli Arazi Nesnesi Yönetimine Esas Konumsal Veri Altyapılarının Geliştirilmesi, *Yüksek Lisans Tezi*, Karadeniz Teknik Üniversitesi, Fen Bilimleri Enstitüsü, Trabzon.
- Saralioğlu, M.Ö., Demir, O., Çoruhlu, Y.E. & Saralioğlu, E. (2019). Data model design for qualified natural protected area in Turkey, *Survey Review*, 51(365), 154-165.
- Sezen, J. (2017). Türkiye ve Dünyada Korunan Alanlara Yönelik Çevre Bilincinin Önemi. *Uluslararası Bilimsel Araştırmalar Dergisi*, 2(2), 165-177.
- Steudler, D. (2014). *Cadastrre 2014 and Beyond*. FIG Publication No:61. Copenhagen, Denmark: International Federation of Surveyors.
- Tarım Orman (2021). Korunan Alan İstatistikleri, [Erişim Tarihi 24.03. 2021], <https://www.tarimorman.gov.tr/DKMP/Menu/1>
- Tarım Orman, (2019). Korunan Alanlar, T.C. Tarım ve Orman Bakanlığı, Doğa Koruma ve Milli Parklar Genel Müdürlüğü, Yönetim Hizmetleri Daire Başkanlığı, [Erişim Tarihi: 24 Mart 2021], https://www.tarimorman.gov.tr/DKMP/Belgeler/Tabiat%20Koruma%20Durum%20Raporu/TKDR_TR_2019.pdf
- Tjia, D. & Coetsee, S. (2013). Application of the Land Administration Domain Model to the city of Johannesburg land information system. *South African Journal of Geomatics*, 2(3), 260-279.
- TKGM (2015). Tapu Kadastro Genel Müdürlüğü (TKGM) Türkiye Ulusal Coğrafi Bilgi Sistemi Altyapısı Oluşturma Faaliyetleri, [Erişim Tarihi: 23.03.2021], <http://www.csb.gov.tr/db/cbs/editordosya/TUCS>
- TKGM, (2014). Tapu Kadastro Genel Müdürlüğü (TKGM) Coğrafi Bilgi Sistemleri (CBS) Şube Müdürlüğü, [Erişim Tarihi: 22.03.2021], <http://cbs.tkgm.gov.tr/uygulama.aspx>.
- TVKBS, (2021). Tabiat Varlıklarını Koruma Bilgi Sistemi, [Erişim Tarihi 24.03. 2021], <http://tvksays.csb.gov.tr/istatistik>
- UNECE, (2021). United Nations Economics for Europe (UNECE), [Erişim Tarihi: 20.03.2021], <https://unece.org/housing/working-party>.
- UNESCO, (1972). Convention Concerning the Protection of the World Cultural and Natural Heritage, [Erişim Tarihi: 20.03.2021], <http://whc.unesco.org/archive/convention-en.pdf>.
- Yılmaz, H., 2017. Taşınmaz Kültür Varlığı Korunma Alanları Coğrafi Veri Modeli Geliştirilmesi, *Yüksek Lisans Tezi*, Karadeniz Teknik Üniversitesi, Fen Bilimleri Enstitüsü, Trabzon.
- Yomralıoğlu, T. (2011). *Dünya'da Arazi Yönetimi*. Türkiye'de Sürdürülebilir Arazi Yönetimi Çalıştayı, İstanbul.

Mevzuat

- 17959 Sayılı Dünya Kültürel ve Doğal Mirasın Korunmasına Dair Sözleşme, Kabul Tarihi: 23/5/1982, Yayımlandığı Resmi Gazete; Tarih: 14/2/1983 Sayı: 140283, Sayfa: 64.
- 18318 Sayılı Milletlerarası Sözleşme, Kabul Tarihi: 9/1/1984, Yayımlandığı Resmi Gazete; Tarih: 20/2/1984, Sayı: 200284, Sayfa: 96.
- 21937 Sayılı Ramsar Sözleşmesi, Kabul Tarihi: 15/3/1994, Yayımlandığı Resmi Gazete; Tarih: 17/5/1994 Sayı: 170594, Sayfa: 64.
- 22672 Sayılı Nesli Tehlike Altında Olan Yabani Hayvan ve Bitki Türlerinin Uluslararası Ticaretine İlişkin Sözleşme, Kabul Tarihi: 20/06/1996, Yayımlandığı Resmi Gazete; Tarih: 22.12.1996 Sayı: 96/8125.
- 22860 Sayılı Milletlerarası Sözleşme, Kabul Tarihi: 25/12/1996, Yayımlandığı Resmi Gazete; Tarih: 27/12/1996 Sayı: 96/8857, Sayfa: 75.
- 23258 Sayılı Özellikle Afrika'da Ciddî Kuraklık ve/veya Çölleşmeye Maruz Ülkelerde Çölleşmeyle Mücadele İçin Birleşmiş Milletler Sözleşmesi'nin Onaylanmasının Uygun Bulduğuna Dair Kanun,

- Kabul Tarihi: 11/2/1998, Yayımlandığı Resmi Gazete; Tarih: 14/2/1998 Sayı: 23344.
- 2658 Sayılı Dünya Kültürel ve Doğal Mirasının Korunmasına Dair Sözleşmeye Türkiye Cumhuriyetinin Katılmasının Uygun Bulunduğu Hakkında Kanun, Kabul Tarihi: 14/4/1982, Yayımlandığı Resmi Gazete; Tarih: 20/4/1982 Sayı: 17670, Sayfa: 10.
- 2709 Sayılı Türkiye Cumhuriyet Anayasası, Kabul Tarihi: 18/10/1982, Yayımlandığı Resmi Gazete; Tarih: 7/11/1982.
- 28358 Sayılı Korunan Alanların Tespit, Tescil ve Onayına İlişkin Usul ve Esaslara Dair Yönetmelik. Kabul Tarihi: 19/7/2012, Yayımlandığı Resmi Gazete; Tarih: 19/7/2021 Sayı: 23605, Yayımlandığı Düstur; Tertip: 5.
- 2863 Sayılı Kültür ve Tabiat Varlıklarını Koruma Kanunu, Kabul Tarihi: 21/7/1983, Yayımlandığı Resmi Gazete; Tarih: 23/7/1983 Sayı: 18113, Yayımlandığı Düstur; Tertip: 5 Cilt: 22 Sayfa: 444.
- 2873 Sayılı Milli Parklar Kanunu, Kabul Tarihi: 9/8/1983, Yayımlandığı Resmi Gazete; Tarih: 11/8/1983 Sayı: 18132, Yayımlandığı Düstur; Tertip: 5 Cilt: 22 Sayfa: 508.
- 3402 Sayılı Kadastro Kanunu, Kabul Tarihi: 21/6/1987, Yayımlandığı Resmi Gazete; Tarih: 9/7/1987 Sayı: 19512, Yayımlandığı Düstur; Tertip: 5 Cilt: 26 Sayfa: 229.
- 4915 Sayılı Kara Avcılığı Kanunu, Kabul Tarihi: 1/7/2003, Yayımlandığı Resmi Gazete; Tarih: 11/7/2003 Sayı: 25165, Yayımlandığı Düstur; Tertip: 5 Cilt: 42 Sayfa: 18.
- 5226 Sayılı Kültür ve Tabiat Varlıklarını Koruma Kanunu ile Çeşitli Kanunlarda Değişiklik Yapılması Hakkında Kanun, Kabul Tarihi: 14/7/2004, Yayımlandığı Resmi Gazete; Tarih: 27/7/2021, Sayı: 25535.



© Author(s) 2021.

This work is distributed under <https://creativecommons.org/licenses/by-sa/4.0/>