

# SOSYAL HİZMETLERİN SUNUMUNDA YENİ BİR MODEL OLAN AİLE SOSYAL DESTEK PROGRAMININ (ASDEP) İNCELENMESİ

Ali Osman ÖZPOLAT<sup>1</sup>

## Öz

Aile Sosyal Destek Programı (ASDEP) özellikle son yıllarda sosyal hizmetler alanında ortaya çıkan en yeni uygulamalardan biridir. ASDEP ortaya çıkana kadar sosyal hizmet alanında talep odaklı hizmetler ön plandayken ASDEP sosyal hizmetlerin sunumunda yeni bir bakış açısı getirmiştir. Bu program ile risk altında olduğu düşünülen ancak sosyal hizmet ve sosyal yardımlara ulaşamayan aileler önceliklendirilmektedir. Bu nedenle ailelere sunulan hizmetler içerisinde önemli bir yere sahiptir. ASDEP ile ülkemizde ailelerin psikososyal ve sosyoekonomik ihtiyaçlar konusunda desteklenmeleri, bizzat ailenin yaşam ortamında birebir sosyal incelemeler yapılması ve bu incelemeler neticesinde hanenin gereksinimine göre gerekli rehberlik ve yönlendirmenin gerçekleştirilmesi sağlanmaktadır. Ayrıca ASDEP hizmeti sosyal hizmet kuruluşlarından birisi olan Sosyal Hizmet Merkezleri (SHM) bünyesinde sunulmaktadır. ASDEP hali hazırda Türkiye'nin 81 ilinde 2017 yılından beridir devam etmektedir. Bu program kapsamında görev yapan personeller ise Sosyal Hizmet, Sosyoloji, Psikoloji, Rehberlik ve Psikolojik Danışmanlık, Çocuk Gelişimi ve Aile ve Tüketici Bilimleri bölümleri mezunlarından oluşmaktadır. Bu bağlamda çalışmamızda, ASDEP'in ne olduğu, ortaya çıkış süreci ve mevcut durumu üzerinde durularak sosyal hizmet perspektifinde ASDEP sürecinin net bir şekilde anlaşılması amaçlanmıştır. Bu amaç doğrultusunda genel olarak alanyazın taraması ve Aile ve Sosyal Hizmetler Bakanlığı verileri kullanılmıştır.

**Anahtar Kelimeler:** ASDEP, Sosyal Destek, Sosyal Hizmet, Sosyal Yardım

<sup>1</sup> Dr., Hacettepe Üniversitesi, İktisadi ve İdari Bilimler Fakültesi, Sosyal Hizmet Bölümü, E-posta: aliosmanozpolat@gmail.com., ORCID: 0000-0002-2482-8457

ÖZPOLAT, A O. (2022)Sosyal Hizmetlerin Sunumunda Yeni Bir Model Olan Aile Sosyal Destek Programının (ASDEP) İncelenmesi, 22(54), 141-167. DOI: 10.21560/spcd.vi.904483

# INVESTIGATION OF THE FAMILY SOCIAL SUPPORT PROGRAM (ASDEP) WHICH IS A NEW MODEL IN THE PRESENTATION OF SOCIAL SERVICES

## *Abstract*

Family Social Support Program (ASDEP) is one of the newest services emerging in the field of social services especially in recent years. Until the emergence of ASDEP, demand-oriented services were at the forefront in the field of social work, while a new perspective was brought to social work with ASDEP. With this program, families who are thought to be at risk but cannot access social services and social assistance are prioritized. For this reason, this program has an important place in the services provided to families. In our country, it is ensured that families are supported on psychosocial and socioeconomic needs, one-to-one social work reviews are carried out in the family's living environment and as a result of these reviews, necessary guidance and direction are provided according to the needs of the household. In addition, ASDEP service is provided within the Social Service Centers (SHM), one of the social service organizations. ASDEP is currently Turkey's 81 provinces since 2017 continues. Staff members of ASDEP are graduates of Social Work, Sociology, Psychology, Guidance and Psychological Counseling, Child Development and Family and Consumer Sciences. In this context, in our study, it is aimed to clearly understand the ASDEP process from the perspective of social work by focusing on what ASDEP is, its emergence process and its current situation. For this purpose, the literature review and the data of the Ministry of Family and Social Services were used.

**Key Words:** *ASDEP, Social Support, Social Work, Social Assistance*

## GİRİŞ

Aile, içinde yaşadığımız toplumun en küçük bileşeni olarak kabul edilmesinin yanı sıra insanların birlikte yaşadığı en eski ve en küçük topluluktur. Aile, fertlerinin topluma hazırlanmasında önemli bir rol oynamaktadır. Bu durumda aile dar anlamda sadece ebeveynlerden oluşurken, geniş anlamda aile eş ve çocuk birliğini içermektedir (Akın, 2013). Toplumun temel bir parçası olan aile üyeleri, toplumlarının ihtiyaçlarına göre sürekli olarak değişmektedir. Özellikle günümüzde aile yapısı ve aile üyelerinin rolü ve statüsü bazı değişikliklere uğramıştır. Bu değişim sadece Türk toplumunda değil, tüm dünyada yapısal değişimler geçirmiştir (Bayer, 2013).

Aile ortamı bireylerin doğduğu andan başlayarak içerisinde yer aldığı hayatlarını devam ettirmek amacıyla gerekli bakımın ve desteğin sunulduğu sosyal bir ortam olarak süregelmektedir. Ayrıca aile duygu ve düşüncelerimizin ortaya çıktığı sosyal ortamdır. Ailede ne tür duygusal tepkiler göstereceğimizi ve kendimiz veya başkaları hakkındaki bu duyguları nasıl ifade edeceğimizi öğreniriz (Özmen, 2004). Bu bağlamda ailelerin refahı aile içerisinde yaşayan bireylerin sağlıklı gelişimi açısından önem arz etmektedir.

Tüm Dünyada olduğu gibi ülkemizde de ailelere yönelik politikalar geliştirilmekte ve değişen-çeşitlenen ihtiyaçlara göre yeni hizmet modelleri sunulmaktadır. Bu hizmet modelleri içerisinde ASDEP ise sosyal hizmet alanına ilişkin en yeni uygulamalardan birisi olarak Aile ve Sosyal Hizmetler Bakanlığı (ASHB) tarafından sunulmaya başlanmıştır.

ASDEP ailelerin ve bireylerin sosyal yardım ve sosyal hizmet ihtiyaçlarının belirlenmesi, ihtiyaç duydukları sosyal yardım ve sosyal hizmet modellerinin planlanması ve uygulanması ile diğer kamu hizmetlerinden (eğitim, sağlık, istihdam vb.) yararlandırılmalarını sağlamayı amaçlayan bir programdır. Ayrıca ASDEP ile nihai olarak bireylerin ve ailelerin yaşam koşullarının iyileştirilmesi amaçlamakta, sürecin tüm aşamasında rehberlik ve danışmanlık hizmetlerini de içermektedir (AÇSHB, Mülga, 2021). Bu çalışmada, arz odaklı sosyal hizmet sunumunda programın planlamasından uygulanmasına kadar ailelere sosyal destek sağlamadaki rolü üzerinde durulmuştur.

## DÜNYA'DA AİLELERE YÖNELİK SOSYAL DESTEK POLİTİKALARI

Sosyal politikalar, bireylerin ve ailelerin refah kazanmalarını, sorunlarını çözmelerini, sosyal destek sağlamalarını ve beslenme ve barınma gibi temel ihtiyaçlarını karşılamalarını gerektirir. *İşsizliğin ve yoksulluğun azaltılması ve insan haklarının tam anlamıyla hayata geçirilmesi sosyal politikanın en önemli hedeflerindedir* (Yolcuoğlu, 2012). Aile politikaları ise genel olarak ailenin farklı fonksiyonlarını güçlendirmeye yönelik sosyal politikaların toplamını ifade etmektedir (Gauthier ve Hatzius, 1997). Ayrıca aileyi ve aile bireylerini korumak, aile politikasının en temel amacıdır.

Aile destek politikaları birçok hizmetin sunulduğu ve oldukça kapsamlı prosedürlerin uygulandığı bir sosyal hizmet alanı olduğundan tanımlanması zordur. Bu hizmetler temelde ailede veya kişisel gelişimde ortaya çıkan sorunları çözmek ve ihtiyaçlarını karşılamak için danışmanlık, eğitim faaliyetleri ve aile haklarının savunulması gibi *tüm faaliyetleri kapsamaktadır* (Özkan ve Kılıç, 2013).

Dünyada farklı süreçler ve gelişmeler sonucunda gelişen *çeşitli* aile destek hizmet modelleri vardır. Bu modeller ailelere yönelik; koruyucu-önleyici, tedavi edici, izleyici ve destekleyici hizmetler sunmaktır. Bu bağlamda Amerika, İngiltere ve Almanya gibi aile alanında gelişmiş politikaları olan bazı ülke örnekleri incelendiğinde bazı temel ortak hususlar olduğu göze çarpmaktadır. Bunlar temelde; ihtiyaç içerisinde olan ailelerin güçlendirilmesi ve sosyal hizmet modelleri ile desteklenmesi üzerine kurulmuştur.

Ailelere yönelik sosyal destek politikalarının genel ayrımı Esping-Andersen'in kitabında 3 çeşit refah rejiminin ayrımı ile beraber yapılmıştır. Bunlar, Liberal Refah Devlet Modeli (ABD, İngiltere), muhafazakâr ya da Kıta Avrupası Refah Devlet Modeli (Belçika, Almanya, Fransa), Sosyal-Demokratik veya İskandinav Refah Devlet Modeli (İsveç, Danimarka) şeklinde sıralanmaktadır (Powell ve Barrientos, 2002; akt. Özdemir, 2005).

Muhafazakâr Refah Modelinde yer aldığı belirtilen Almanya'da ailelere sunulan hizmetler genel olarak kiliseler ve özel kuruluşlar aracılığıyla *yürütülmektedir*. Burada Devlet sosyal hizmetlerin direkt olarak sunucusu konumunda değil denetleyicisi, düzenleyicisi ve dağıtıcısı konumunda yer almaktadır (Çağlar, 2015). Aynı zamanda Almanya'da ailelere sunulan sosyal

destek hizmetlerinde sosyal yatırım ve bireysel sorumluluğa daha çok önem verildiği görülmektedir. İngiltere’de ise ailelere sunulan hizmetler konusunda piyasa perspektifinden bakılarak bireyci politikalar daha ağırlıklı olarak sunulmaktadır (Burkhardt ve ark., 2011). Diğer yandan İsveç, Danimarka ve Finlandiya gibi İskandinav ülkelerinde ailelere sunulan sosyal hizmetlerin ve sosyal yardımların sorumluluğu yerel yönetimler üzerinden yürütülmektedir (Roberts 2001; akt. Erdem, 2006). Amerika Birleşik Devletlerinde ise aile destek politikaları temelde; ebeveynlik stresleriyle ve çocuk yetiştirme sorunlarıyla karşı karşıya kalmış olan aileleri güçlendirme ile çocukları hedef alan kötü muamelenin önlenmesine yöneliktir (McCroskey ve Meezan, 1998).

Ekonomik Kalkınma ve İşbirliği Örgütü (OECD) ülkelerinin geneline bakıldığında ise aile destek politikalarının altı temel amacı olduğu görülmektedir. Bunlar; yoksulluğun etkilerinin hafifletilmesi ve gelir devamlılığı, istihdamın teşvik edilmesi, çocuklar için doğrudan tazminat (ekonomik maliyet için), erken çocukluk döneminde çocukların gelişimi için destek sağlanması, cinsiyet eşitliğinin sağlanarak pekiştirilmesi ve doğum oranlarının arttırılması olarak belirlenmiştir (Thévenon, 2011).

*Özellikle* son dönemlerde Dünyada aileyi odağına alan hizmetlerde bir artma olduğu görülmektedir. Sosyal yardımların geçici olduğu, insan onuruna aykırı ve insanı tembelleştiren bir uygulama olarak sadece yardım odaklı olmanın doğru olmadığı düşüncesi son yıllarda daha hâkim bir şekilde devam etmektedir. Ailelerin yaşam tarzlarındaki değişiklikler, değişen toplum yapıları, teknolojik gelişmeler ve sosyal risklerin çeşitlenerek artış eğiliminde olması özellikle Avrupa Ülkelerinde aile destek politikalarının geliştirilmesini ve günümüz şartlarına uygun olarak modernizasyonunu hızlandırmıştır. Bu sayede daha girift, etkili ve psikososyal destek ağırlıklı gelişen sosyal politikalar ortaya çıkmıştır (Özpolat, 2021).

## **TÜRKİYE’DE AİLELERE YÖNELİK SOSYAL DESTEK POLİTİKALARININ GELİŞİMİ VE ASDEP’İN ORTAYA ÇIKIŞ SÜRECİ**

Bilindiği üzere Esping-Andersen tarafından 3’lü refah sistemi belirlenmiştir. Bu sisteme dördüncüyü ekleme girişimi ilk olarak Leibfried tarafından gerçekleştirilmiştir. Leibfried Latin kuşağı ülkeleri olarak tabir ettiği ülkeler için “Güney Avrupa Refah Devleti Modeli”ni ileri sürmüştür. Bu

model ülkemizin de birçok bakımdan Güney Avrupa Refah Devleti Modeli içinde konumlandırılması nedeniyle önem arz etmektedir. Bu modelde bir yandan emeklilik sistemi benzeri düzenlemeler ile işgücünün korunması temin edilirken diğer yandan düzensiz olarak formel olmayan mesleklerin ve sektörlerin çok az desteğe sahip olmasına dayalı bir yapılanma söz konusudur. Bu modelin diğer bir özelliği ise sağlık hizmetlerinin bütün vatandaşlara bir hak olarak sunulmasıdır. Bu sunulan hakkın maliyeti ise vergiler aracılığıyla karşılanmaktadır. Bu refah modeli içerisinde yer alan ülkelerde riskler aile ve akrabalık bağı üzerine kuruludur. Aynı zamanda aile dayanışması güçlüdür (Taşçı, 2013).

Bu modelde yer aldığı ifade edilen ülkemizde genelde sosyal hizmetler bağlamında, özelde ise aile alanında radikal değişiklikler yaşanmıştır. Ayrıca tarihsel süreçte ailelere yönelik sosyal hizmet uygulamaları, çeşitli toplum ve medeniyetlerde toplumsal ihtiyaçları dayanak alarak farklı şekillerde tezahür etmiştir. Tüm Dünyada olduğu gibi ülkemizde de sosyal hizmetler çeşitli süreçlerden geçerek günümüze kadar gelmiştir.

Bu bağlamda tarihsel süreçte Cumhuriyet dönemindeki sosyal hizmet faaliyetlerine bakıldığında artık sosyal hizmetlerin yeni düzenin gerektirdiği yasal ve örgütsel düzen içinde yürütülmeye başladığı görülmektedir. Meclis, 1959'da Sosyal Hizmet Enstitüsü'nü kuran yasayı kabul etmiştir. Enstitünün amacı, yoksulluğun giderilmesi için yapılabilecek sosyal hizmet faaliyetlerini belirlemek, karşılaşılan sorunlara karşı alınabilecek önlemleri belirlemek, yardım kuruluşları arasında koordinasyon ve işbirliğini sağlamak, bunlarla ilgili faydalı tanıtım faaliyetlerini yürütmektir. Bahsi geçen kanun temel alınarak Sağlık Bakanlığı'na bağlı olarak 1961'de Türkiye'deki sosyal hizmet alanına ilişkin eğitim çalışmaları yapacak Sosyal Hizmetler Akademisi kurulmuştur (Çelik, 2019).

Sağlık ve Sosyal Yardım Bakanlığı tarafından sağlanan sosyal hizmetlerin sorumluluk ve yetkileri, 1963 yılında 225 sayılı kanunla kurulan Sosyal Hizmetler Genel Müdürlüğü'ne devredilmiştir. İlk beş yıllık kalkınma planının (1963-1967) ve ikinci beş yıllık kalkınma planının (1968-1972) uygulanması için öngörülen araştırmaya dayanarak, özellikle çocuk refahı konusunda önemli kararlar alınmış ve uygulamaya koyulmuştur. 1983 yılına kadar Sosyal

Hizmetler Genel Müdürlüğü hizmete devam ettikten sonra 2828 sayılı kanun kapsamında Çocuk Esirgeme Kurumu ile birleşerek sosyal hizmet ve çocuk esirgeme kurumu olarak hizmet vermeye başlamıştır (Reçber, 2019).

1986'da Başbakanlığa bağlı olarak kurulan Sosyal Yardımlaşma ve Dayanışmayı Teşvik Fonu, 1989'da Aile Araştırma Kurumu, 1990'da Kadının Statüsü ve Sorunları Başkanlığı ile 1997'de Özürlüler (Engelliler) İdaresi Başkanlığı gibi kurumların kurulması takip etmiştir. Bu kurumlar sosyal hizmet uygulamalarının gelişmesinde ve dönüşümünde önemli roller üstlenmiştir (Özpolat, 2019).

1990'lı yıllarda aile politikalarında koruyucu ve önleyici hizmetlere bir geçiş süreci başlamıştır. Özellikle 2000'li yıllarda sosyal hizmetlerde bir değişim ve dönüşüm süreci yaşanmış, yeni hizmet modelleri ortaya çıkmıştır. 2008 yılına gelindiğinde ise aile şurasında ülkemiz için çok yeni bir kavram olan sosyal hizmetlerde arz odaklı yaklaşım kavramı konuşulmaya başlanmıştır. Arz odaklı hizmet vatandaşların direkt hizmetleri talep etmesi değil, ihtiyacı olanların direkt olarak ziyaret edilerek hizmet sunumunun sağlanmasını ifade etmektedir. Arz odaklı hizmet sunumunda haneler risk odaklı olarak belirlenip ziyaret edilmekte, birey ve ailelerin yaşamış oldukları sorunlar yerinde tespit edilerek rehberlik ve yönlendirmeler gerçekleştirilmektedir (Balcı, 2019).

Bu anlamda sosyal refah hizmetlerinin tek bir çatı altında toplanması gerektiği fikri gündeme getirilmiş ve 2011 yılında çıkarılan 633 Sayılı Kanun Hükmünde Kararname ile Aile ve Sosyal Politikalar Bakanlığı (ASPB, Mülga) kurulmuştur. Bakanlığın kurulması ile birlikte kamusal alanda sosyal hizmet uygulaması gerçekleştiren tüm kurum/kuruluşlar tek çatı altında toplanmış, sosyal hizmetlerde yaşanan dönüşüm çalışmaları hızlandırılmıştır (Özpolat, 2019). Bakanlık kurulduktan sonraki süreçte ise sosyal hizmetler için yeni bir vizyon dönemi içerisine girilmiş, arz odaklı bir hizmet olan Aile Sosyal Destek Programı (ASDEP) yeni bir sosyal hizmet uygulaması olarak ortaya çıkmıştır.

2015 yılında Ankara, Kırıkkale, Sakarya ve Rize illerinde altı ay süreli olarak ASDEP'in yaygınlaştırılma çalışmalarından önce pilot uygulaması yapılmıştır. Söz konusu çalışma kapsamında pilot iller olarak belirlenen illerde görev yapan meslek elemanları ile Sosyal Yardımlaşma ve Dayanışma Vakıflarında görev yapan çalışanlar sahada çalışmalar gerçekleştirmişlerdir (Kırıkkale

Valiliği, 2015). Aile Sosyal Destek Programı Pilot Uygulama Yönergesine göre ASDEP kapsamında çalışacak olan personelin öncelikli olarak; Sosyal Hizmet, Psikoloji, Sosyoloji, Psikolojik Danışmanlık ve Rehberlik mezunları arasından (lisans) belirlenmesi amaçlanmıştır. Sayıca yetersiz kalınması durumunda ise sırasıyla; Çocuk Gelişimi mezunları, Öğretmenlik mezunları, Aile ve Tüketici Bilimleri mezunları ve İktisadi ve İdari Bilimler mezunlarının (lisans) ASDEP kapsamında çalıştırılabileceği belirlenmiştir (Kamu Bilgi Yönetim Sistemi, 2015).

ASDEP uygulamaya koyulduğu zamandan bu güne insana ve topluma dokunan bir sosyal hizmet modeli olarak en önemli sosyal hizmet uygulamalarından birisi olmuştur. Özellikle ailenin ve toplumun istikrarında koruyucu ve önleyici faaliyetler doğrultusunda ASDEP önemli roller üstlenmektedir. Ayrıca ASDEP personelleri ise sahada yaptıkları ASDEP uygulamalarında ASHB'nin görünen yüzü olmuşlardır. ASDEP personelleri; çocuk, kadın, engelli, yaşlı ve tüm dezavantajlı fertlere ulaşım yerinde gözlem yaparak insana ve topluma dokunmaktadırlar.



**Tablo 1. Aile Sosyal Destek Programı İçin Önemli Tarihler**

Konu	Tarih
Aile Şurası Yapılmıştır.	2008
Aile ve Sosyal Politikalar Bakanlığı'nın Kurulmuştur.	2011
61. Hükümet Programı Yayımlanmıştır.	2011
Aile ve Sosyal Politikalar Bakanlığı Stratejik Planı (2013-2017) Yayımlanmıştır.	2013
62. Hükümet Programı Yayımlanmıştır.	2014
10. Kalkınma Planı Yayımlanmıştır.	2014
ASDEP'in Pilot Çalışması Yapılmıştır.	2015
64. Hükümet Programı Yayımlanmıştır.	2015
1500 ASDEP Personeli İstihdamı Gerçekleştirilmiştir.	2016
65. Hükümet Programı Yayımlanmıştır.	2016
ASDEP'in <i>Ülke Geneline Yaygınlaşması Sağlanmıştır.</i>	2017
1500 ASDEP Personeli İstihdamı Gerçekleştirilmiştir.	2017
Aile ve Sosyal Politikalar Bakanlığı Stratejik Planı (2018-2022) Yayımlanmıştır.	2018
ASDEP Personeli Sürekli İşçi Kadrolarına (4D) Geçirilmiştir.	2018
Aile, Çalışma ve Sosyal Hizmetler Bakanlığı Kurulmuştur.	2018
11. Kalkınma Planı Yayımlanmıştır.	2019
Aile, Çalışma ve Sosyal Hizmetler Bakanlığı Stratejik Planı (2019-2023) Yayımlanmıştır.	2019
Cumhurbaşkanlığı Yıllık Programı Yayımlanmıştır.	2019
1000 ASDEP Personeli İstihdamı Gerçekleştirilmiştir.	2020
Cumhurbaşkanlığı Yıllık Programı Yayımlanmıştır.	2020
Cumhurbaşkanlığı Yıllık Programı Yayımlanmıştır.	2021
Aile ve Sosyal Hizmetler Bakanlığı Kurulmuştur.	2021

Yukarıdaki tabloda ASDEP için önemli olan tarihsel gelişmelere yer verilmiştir. Bu doğrultuda yukarıda ifade edilen süreçler sonucunda ASDEP günümüzdeki halini almıştır. Ayrıca ailelere sunulan sosyal destek hizmet ve politikalarına ilişkin alanyazın incelendiğinde ülkemizdeki ASDEP uygulamasına doğrudan benzeyen ya da yurtdışından örnek alınan bir sosyal destek uygulaması olmadığı görülmektedir. Buradan hareketle ASDEP'in ülkemiz dinamiklerine, aile yapısına ve kültürel dokusuna uygun olarak tasarlanıp uygulamaya koyulduğu ifade edilebilir.

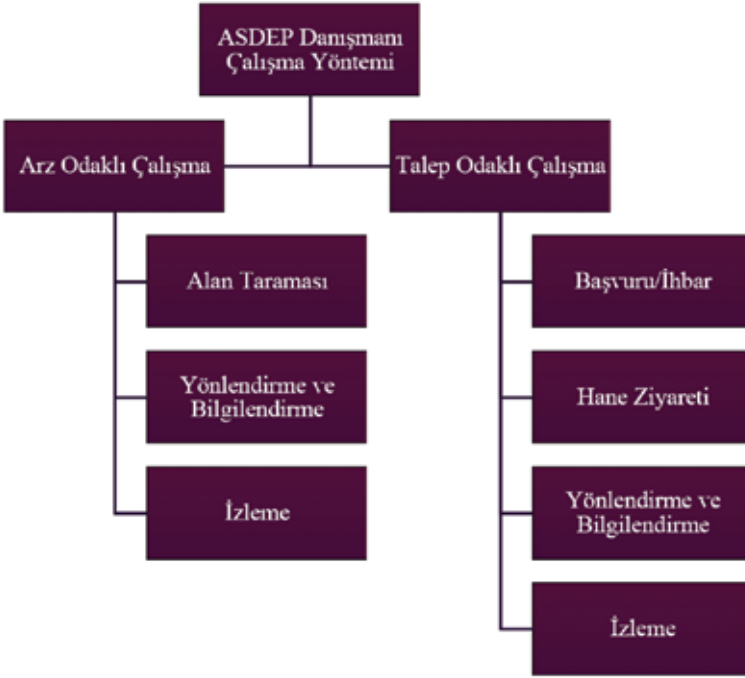
## ÜST POLİTİKA BELGELERİNDE YER ALDIĞI ŞEKLİYLE ASDEP

Başbakanlık Aile ve Sosyal Araştırmalar Genel Müdürlüğü (ASAGM, Mülga) 5-7 Kasım 2008 tarihleri arasında Aile Destek Hizmetleri temasıyla “Aile Şurası” düzenlemiştir. Genel perspektifte sosyal hizmet ve sosyal politika alanında, özel olarak ise aile politikaları alanında hizmet sunan kurum/kuruluşların fazla olmasına rağmen bu alanlarda kuşatıcı düzenlemelerin olmayışı bu temanın belirlenmesinde önemli bir rol üstlenmiştir. Bu Şurada “Ailenin güçlendirilmesi eğitilmesi, sosyal hizmetin eve kadar ulaştırılması ve yardımların sadece merkezden sağlanmaması, mobil ekiplerin yer aldığı tespit amaçlı modellerin oluşturulması gerekmektedir.” ifadesi yer almıştır. Burada doğrudan ASDEP’e yer verilmemiştir ancak dolaylı olarak aile sosyal destek programının hazırlanması üzerinde durulmuştur. Bu bağlamda ASDEP’in temellerinin burada atıldığı söylenebilir (ASAGM, 2008).

Daha sonraki süreçlerde özellikle Aile ve Sosyal Politikalar Bakanlığı’nın (ASPB) kurulmasıyla Aile ve Toplum Hizmetleri Genel Müdürlüğü koordinesinde sosyal destek hizmetleri alanında yapılan çalışmalar hız kazanmıştır. Temmuz 2011 - Ağustos 2014 arasını kapsayan 61. Hükümet Programında ise doğrudan ASDEP’e atıfta bulunulmuştur.

61. Hükümet programında; aileye aile içinde destek anlayışıyla ASDEP kapsamında hane merkezli bir sisteme geçileceği, ASDEP ile ailelere ve bireylere özel hizmet sunulmaya başlanılacağı, her hanenin ihtiyacına göre farklılaşan sosyal destek hizmetleri sunulacağı belirtilmiştir (61. Hükümet Programı, 2011).

2013 yılında ASPB Stratejik Planında hizmetlerin tespit (arz) odaklı olarak yapılmasını yaygınlaştırmak hedefi belirlenerek plan dönemi sonuna kadar her ailenin bir sosyal destek danışmanı olmasının sağlanması hususuna yer verilmiştir.



### Şekil 1. ASDEP Çalışma Yöntemi

**Kaynak:** Aile ve Sosyal Politikalar Bakanlığı Strateji Planı (2013-2017)

Yukarıdaki şekilden de görüldüğü üzere ASDEP'in arz odaklı çalışmasının yanı sıra talep odaklı da çalışması konusu üzerinde durulmuştur. Ayrıca 2013-2017 Stratejik Planında ASDEP; "Devletin vatandaşa uzanan eli, eli devlete uzanamayan vatandaşı devletle buluşturan el" olarak nitelendirilmiştir.

Ağustos 2014 – Ağustos 2015 tarihlerini kapsayan 62. Hükümet programında aile merkezli bütüncül sosyal politikalarla sosyal destek alanında ASDEP hizmet modeli ile istihdam, eğitim ve sağlık hizmetlerinin sunulacağı belirtilmiştir. ASDEP ile beraber ailelerin korunarak güçlendirilmesi çerçevesinde hizmetlere ulaşamayan vatandaşların sorunlarının hanelerine ziyaretler gerçekleştirilerek çözüleceği ifade edilmiştir (62. Hükümet Programı, 2014).

2014 – 2018 yılları arasında 10. Kalkınma Planı yürürlüğe girmiştir. Burada da ASDEP'e yönelik ifadeler yer almaktadır. Bu kalkınma planında; doğrudan

“Sosyal hizmet ve yardımlar alanında bütüncül hizmet sunulmasını sağlamaya yönelik Aile Sosyal Destek Programı (ASDEP) modeli uygulanacaktır.” hususuna yer verilmiştir (10. Kalkınma Planı, 2014).

Kasım 2015 – Mayıs 2016 tarihinde yayımlanan 64. Hükümet Programında ise; “Sosyal yardım veya sosyal hizmete ihtiyacı olan bütün dezavantajlı vatandaşlarımıza ulaşacak olan Aile Sosyal Destek Programı’nın (ASDEP) alt yapısını tamamlayacak ve yeterli sayıda nitelikli personel istihdam ederek ASDEP’i aşamalı olarak hayata geçireceğiz.” şeklinde ASDEP’e yönelik ifadelere yer verilmiştir (64. Hükümet Programı, 2015).

Mayıs 2016 – Temmuz 2018 tarihinde 65. Hükümet programında da sosyal hizmet ve yardımlara ihtiyacı olan dezavantajlı bireylerin yaşadığı hanelere hizmetlerin ulaştırılması için ASDEP’in alt yapısının oluşturularak yeterli ve nitelikli personel görevlendirileceği belirtilmiştir (65. Hükümet Programı, 2016).

2018-2022 Stratejik Planında arz odaklı bir hizmet sunum modeli olan ASDEP’in etkinleştirilmesinin bir ihtiyaç olduğu vurgulanarak ASDEP için bir bilişim altyapısı kurulması ve yeterli sayıda nitelikli personel istihdam edilmesi hedeflenmiştir. Ayrıca plan dönemi sonunda her 3.000 haneye 1 ASDEP görevlisi düşecek şekilde istihdamın genişletilmesi hedeflenmiştir (Aile ve Sosyal Politikalar Bakanlığı Strateji Planı, 2018).

Ayrıca 2019 – 2023 tarihleri arasını kapsayan 11. Kalkınma Planı’nda; ASDEP’in hukuki, teknik ve kurumsal kapasitesinin artırılması, ASDEP ve sosyal yardımların kullanmış oldukları bilişim sistemleri arasında veri akışının sağlanması ile ASDEP’in sosyal yardımları da kapsayacak biçimde geliştirilmesi hususlarına yer verilmiştir (11. Kalkınma Planı, 2019).

Son olarak 2019 – 2023 Aile, Çalışma ve Sosyal Hizmetler Bakanlığı (AÇŞHB) Stratejik Planı’nda ise ulaşılan hane sayısı temel performans göstergesi olarak yer almıştır. 2018 tarihinde ulaşılan hane sayısı 1.129.012 olup 2023 yılsonuna kadar 5.000.000 hane ziyareti gerçekleştirilmesi hedeflenmiştir. Bununla birlikte söz konusu stratejik planda; iş birliği, koordinasyon, denetimler, planlama, geliştirme ve izleme çalışmalarına da yer verilmiştir (AÇŞHB Stratejik Planı, 2019). 2017 yılından 2020 Ekim ayına kadar ise ASDEP kapsamında 2.612 personel ile 2,6 milyon haneyi ziyareti

yapılarak 5,2 milyon kişiye ulaşılmıştır. Ayrıca ASDEP kapsamında 19.765 muhtar ve 8.889 öğretmen ile de **görüşmeler gerçekleştirilmiştir** (AÇSHB, 2020).

## CUMHURBAŞKANLIĞI PROGRAMLARINDA YER ALDIĞI ŞEKLİYLE ASDEP

ASDEP diğer politika belgelerinde yer aldığı gibi Cumhurbaşkanlığı icraat programları ile yıllık programlarda da yer almıştır. Buna göre 1. Yüz Günlük İcraat Programında ASDEP ile ilgili ziyaret edilen hane sayısının %57 oranında (300.000 hane ziyareti) artırılarak 526.000 sayısından 826.000 sayısına çıkarılması hedeflenmiştir (Cumhurbaşkanlığı, 2018).

Cumhurbaşkanlığı 2. Yüz Günlük İcraat Programı çerçevesinde ASDEP'in muhtarların da katkısıyla yaygınlaştırılması hususuna yer verilmiştir. 1'inci 180 Günlük İcraat Programında ise okul ziyareti hedeflenmiştir (Cumhurbaşkanlığı, 2018).

2019 Yılı Cumhurbaşkanlığı Yıllık Programında ASDEP'in yaygınlaştırılmasına değinilerek; personele yönelik hizmetiçi *eğitimlerin düzenlenmesi, vaka yönetim modelinin geliştirilmesi*, ASDEP soru formunun revize edilmesi ve sosyal yardım artı dönemine geçilerek sosyal yardımlardan faydalananların kamunun diğer hizmetlerine de erişebilmelerinin sağlanması hususlarına yer verilmiştir. Ayrıca ASDEP altyapısının iyileştirilerek sosyal hizmetlere ulaşılabilirliğin sağlanması için SHM sayılarının artırılması tedbir olarak sunulmuştur (Cumhurbaşkanlığı, 2019).

2020 Yılı Cumhurbaşkanlığı Yıllık Programında sosyal hizmet ve sosyal yardımları arz odaklı bir şekilde sunulmasını hedefleyen ASDEP'in *AÇSHB tarafından* ülke genelinde yaygınlaştırılması amaçlanmaktadır. Bu kapsamda *söz konusu programa göre* ASDEP'in kurumsal kapasitesini artırma tedbiri kapsamında; *hizmetiçi eğitimler tasarlanacak, bilişim sistemi geliştirilecek, raporlama sistemi iyileştirilecek, hizmet standartları belirlenecek ve bir milyon hane ziyareti gerçekleştirilecektir* (Cumhurbaşkanlığı, 2020).

2021 Yılı Cumhurbaşkanlığı Yıllık Programında ise ASDEP kapsamında yürütülen çalışmaların genişletilerek devam ettirilmesi vurgulanmıştır. Ayrıca ASDEP kapsamında daha etkin hizmet sunabilmek amacıyla ASDEP'in

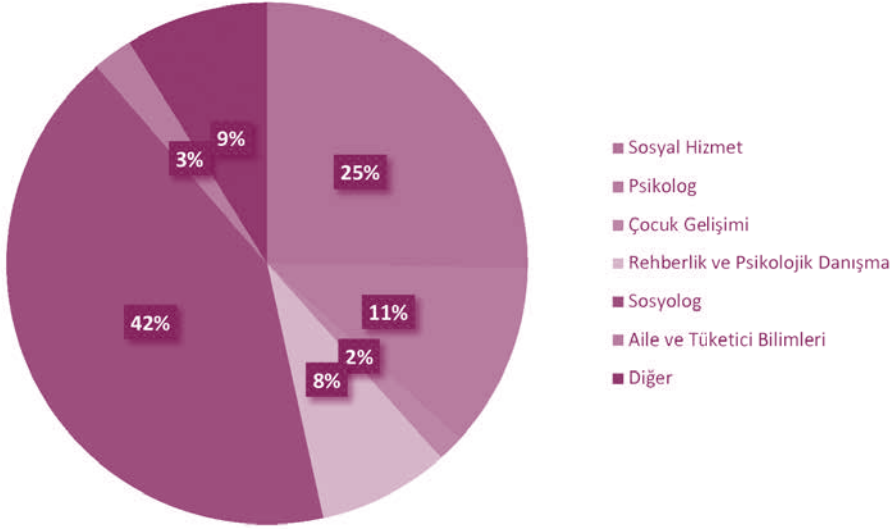
teknik, hukuki ve bilişim altyapısının güçlendirilmesi ile insan kaynağının geliştirilmesi çalışmalarının sürdürülmesi hedeflenmiştir (Cumhurbaşkanlığı, 2021).

### **ASDEP'İN PERSONEL DURUMU**

ASDEP kapsamında ilk olarak 2016 yılında 1500 personel alımı gerçekleştirilmiştir. 2017 yılında ise 1500 personel alımı daha gerçekleştirilmiştir. Bu personeller KPSS P3 puan türünden en az 60 puan alanlar arasından mülakat yapılarak özel hizmet alımı ile istihdam edilmişlerdir. 2020 yılına gelindiğinde ise 1000 ASDEP personelinin daha alımı gerçekleştirilmiştir (Eskişehir Valiliği, 2020).

1 Ocak 2018 tarih ve 30288 sayılı Resmi Gazetede yayımlanan “Kamu Kurum ve Kuruluşlarında Personel Çalıştırılmasına Dayalı Hizmet Alımı Sözleşmeleri Kapsamında Çalıştırılmakta Olan İşçilerin Sürekli İşçi Kadrolarına veya Mahalli İdare Şirketlerinde İşçi Statüsüne Geçirilmesine İlişkin 375 Sayılı Kanun Hükmünde Kararnamenin Geçici 23 ve Geçici 24 üncü Maddelerinin Uygulanmasına Dair Usul ve Esaslar” kapsamında sözlü sınav sonucuna göre sürekli işçi kadrolarına geçirilmişlerdir. Bu kanunda sürekli işçi kadrolarına (4D) geçirilmesi için 02.04.2018 son tarih olarak belirlenmiştir (Resmi Gazete, 2018). Bu kanuna göre ASDEP görevlileri 4D’ye geçirilmiştir.

21.06.2018 tarih ve 30455 sayılı Resmî Gazete’de yayımlanan “Sözleşmeli Personel Çalıştırılmasına İlişkin Esaslarda Değişiklik Yapılmasına Dair Esasların Yürürlüğe Konulması Hakkında Karar” da Sözleşmeli Personel Pozisyon Unvanları ile Asgari Nitelikleri Gösterir Cetvel bölümüne ASDEP personeli eklenmiştir (Lisans düzeyinde; sosyal hizmet, psikoloji, rehberlik ve psikolojik danışmanlık ve sosyoloji bölümleri). Buna göre yapılacak yeni alımlarda ASDEP personelinin sözleşmeli olarak (4B) istihdam edilmesinin önü açılmıştır (Resmi Gazete, 2018). 09.01.2019 tarihinde ise 579 sayılı Cumhurbaşkanı Kararı ile “Sözleşmeli Personel Çalıştırılmasına İlişkin Esaslarda Değişiklik Yapılmasına Dair Esaslar”da sözleşmeli istihdam edilecek Aile Sosyal Destek Personeli satırına “Çocuk Gelişimi, Aile ve Tüketici Bilimleri, ” bölümleri eklenmiştir (Resmi Gazete, 2019). ASDEP personeli olmak için KPSS (B) puan türünden dört katı kadar aday sözlü sınava alınmış ve bu sınav sonucunda kesin olarak kazananlar belirlenmiştir (AÇSHB, 2019).



**Grafik 1. ASDEP'in Personel Durumu**

**Kaynak:** Aile ve Sosyal Hizmetler Bakanlığı Kurum Arşivi, 2021.

ASDEP kapsamında hâlihazırda; 1481 Sosyolog, 890 Sosyal Hizmet, 402 Psikolog, 287 Rehberlik ve Psikolojik Danışma, 87 Aile ve Tüketici Bilimleri, 57 **Çocuk Gelişimi** ve 312 diğer olmak üzere toplamda 3.516 lisans mezunu personel görev yapmaktadır. Bu personellerin 2.577'si 4D ve 939'u ise 4B usulüne göre istihdam edilmişlerdir. Ayrıca hali hazırda 2020 yılında istihdam edilen personeller 4B, daha önce istihdam edilenler ise 4D olarak istihdam edilmektedir.

Grafiğe göre %42 ile en fazla Sosyologların istihdam edildiği görülürken %2 ile en az çocuk gelişimi mezunlarının istihdam edildikleri görülmektedir. Ayrıca bilindiği üzere ASDEP görevlileri; Sosyal Hizmet, Sosyoloji, Psikoloji, Rehberlik ve Psikolojik Danışmanlık, Çocuk Gelişimi ve Aile ve Tüketici Bilimleri bölümleri mezunlarından oluşmaktadır. Ancak grafiğe göre bu bölümlerin dışında diğer kısmı da bulunmaktadır. Bu durumun nedeninin bu sayılan bölümlerden farklı bölüm mezunu istihdam edilmiş olması değil, bazı çalışanların sisteme diğer olarak girilmesinden kaynaklandığı anlaşılmaktadır.

## ASDEP PERSONELİ ÇALIŞMA ESASLARI

ASDEP kapsamında istihdam edilen personeller 2017 yılında tüm ülke genelinde saha çalışmaları yapmaya başlamışlardır. Bu bağlamda ASDEP görevlileri hane ziyaretlerini gerçekleştirirken kendileri için belirlenmiş olan görevleri yapmakla mükellef tutulmuşlardır. Bu görevler aşağıdaki şekilde sıralanabilir (Eskişehir Valiliği, 2020);

- Hane ziyaretleri yaparak ASDEP hakkında bilgilendirmeler yapmak,
- Veri tabanları üzerinde bulunan verilere göre vatandaşların hizmete ihtiyaçlarını belirlemek, inceleme ve gözlemler yapmak,
- ASDEP bilişim sistemi üzerinden veri girişlerini yapmak,
- Vatandaşların ihtiyaçlarına yönelik olarak diğer kurum ve kuruluşları ile koordineli yönlendirmeler yapmak,
- Sorumlu olduğu bölgede yer alan; öğretmen, muhtar, sağlık ve din görevlileri ile bölgenin ileri gelenleri ile irtibat halinde gereken çalışmaları yapmak,
- Aile ve bireylerin durumlarına ilişkin olarak rehberlikte bulunmak, ihtiyaca yönelik bizzat yardım etmek ya da aracı olmak,
- Herhangi bir şekilde kendisine ulaşan verileri değerlendirerek gerekli mesleki çalışmaları yapmak,
- AÇSHB'nin hizmetlerinden faydalanan kişi ve aileleri izlemek, gerekli görülmesi halinde gerekli tedbirleri almaya katkı sağlamak,
- Mahremiyet, etik ilke ve değerler konusunda hassasiyet göstermek,
- Acil durumlarda öncelikli olan hanelere ziyaretler gerçekleştirerek bilişim sistemine kayıtlarını sağlamak,
- ASDEP sürecine ilişkin olarak tüm aşamada rehberlik ve yönlendirmeleri sağlayarak paydaş kurum ve kuruluşlara gereken bilgi ve verileri temin etmek,
- Yapılan yönlendirmelere yönelik destek süreçlerini başlatarak hızlı bir şekilde sonuçlanmasını sağlamak,
- Desteklenmeye ihtiyaçları olan aile ya da bireylerin düzenli aralıklarla değerlendirilmelerini yapmak,
- Sorumlu olduğu bölgelerde faaliyet gösteren kamu/özel kurum ve ku-



ruluşları ile Sivili Toplum Örgütlerinin iş ve işlemlerini izlemek, gerektiğinde yaptığı tespitleri müdürlüğe iletmek,

- Mesleki formasyonlarına ilişkin olarak uygun raporlamaları ve çalışmalarını gerçekleştirmek,
- “Durum Tespit ve İnceleme Raporları” yazmak,
- Bakanlık tarafından ya da görev yaptığı il müdürlüğü tarafından verilecek diğer görevleri yerine getirmek.

ASDEP görevlileri illerde ikişer kişilik ekipler halinde çalışmaktadır. Ekip başına beklenen ziyaret sayısı ise günlük ortalama üç hane ziyareti olarak belirlenmiştir. ASDEP kapsamında *çalışan* personel başına düşen hane sayısı ise 2018 yılı için 7.740 iken 2022’de bu sayının 3.250’ye düşürülmesi planlanmaktadır (AÇSHB Performans Programı, 2020).

Sosyal Hizmet Merkezleri; sosyal hizmet müdahalesinin yapılarak takiplerinin gerçekleştirildiği, çocuk, genç, engelli, yaşlı, kadın, erkek bireylere ve onların ailelerine koruyucu, önleyici, geliştirici, destekleyici, danışmanlık ve rehberlik odaklı hizmetlerin, hizmete erişim kolaylığı anlayışıyla, gerekmesi halinde diğer kurum ve kuruluşlar ve gönüllüler ile işbirliği ve koordinasyon içerisinde sunulduğu *sosyal hizmet kuruluşlarıdır* (Resmi Gazete, 2013). Sosyal Hizmet Merkezleri aynı zamanda vatandaşlar ile kamunun hizmet ve imkânlarının buluşturulması açısından ASDEP *çalışanlarının* koordinasyon ve toplanma merkezi olma görevini de yerine getirmektedir.

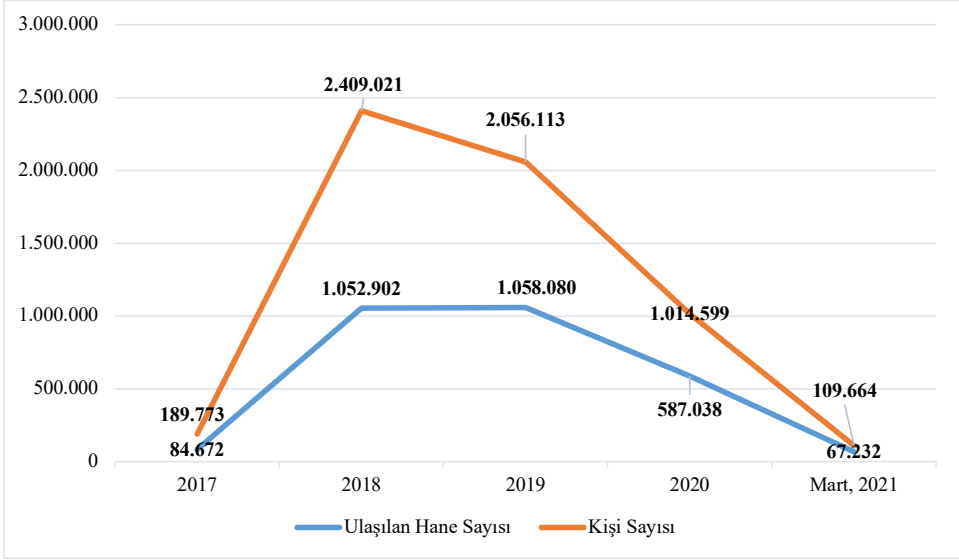
ASDEP görevlileri risk odaklı olarak haneleri belirleyip ziyaretleri gerçekleştirmektedir. Bu riskler bölgeden bölgeye ve ilden ile değişkenlik göstermektedir. ASDEP görevlileri de görev yaptıkları SHM için en fazla risk taşıyan mahalleleri öncelikle çalışmalarını gerçekleştirmektedir. ASDEP ile yapılan hane ziyaretleri hem koruyucu-önleyici ve proaktif bir faaliyet olarak hanede sorunların ortaya çıkmadan önlenmesi hem de eğer hanede sorun ya da ihtiyaç olabilecek faktörler varsa da bunların giderilmesinin sağlanması açısından önem arz etmektedir.

Bilindiği üzere ASDEP hane ziyaretleri sırasında tabletler aracılığıyla veriler ASDEP bilgi sistemine kaydedilmektedir. Bu veriler hane ziyaretleri sonrasında sistem üzerinden geri çekilebilmektedir. Bu istatistiki veriler

sonucunda SHM'ler kendi SHM bölgeleri hakkında bilgiler toplayarak risk haritaları çıkarabilmekte ve buna göre hangi sorunlar hangi bölgelerde ağırlıklı ise o sorunların ortadan kaldırılmasına yönelik çalışmalar yürütülebilmektedir. Aynı zamanda Aile ve Sosyal Hizmetler İl Müdürlükleri de kendi İllerinde daha kapsamlı olarak bu çalışmaları yaparak risklerin önlenmesi ve sosyal sorunların giderilmesine yönelik sosyal hizmet modellerinin uygulanmasını sağlamaktadır. Ayrıca Aile ve Sosyal Hizmetler Bakanlığı ise ASDEP verileri kapsamında sosyal hizmet, sosyal yardım ve sosyal politikaların oluşturulmasını, koordine edilmesini ya da gözden geçirilmesini sağlayarak politika ve uygulamalarına yön verebilecek makro çalışmaları yürütmektedir.

### **ASDEP'E İLİŞKİN İSTATİSTİKİ VERİLER**

ASDEP süreci Ekim 2017'den beridir devam eden bir süreçtir. O tarihten günümüze kadar hane ziyaretlerinden veriler toplanarak ASDEP Bilişim Sistemine ASDEP görevlileri tarafından tabletler aracılığıyla işlenmektedir. Burada yer alan veriler koruyucu ve önleyici çalışmalar yapılması ve sosyal politikaların oluşturulması bakımından önem arz etmektedir. Bu bağlamda *aşağıda kullanılan veriler Ekim 2017 ile Mart 2021 arasını kapsayacak şekilde derlenmiştir. Yani ASDEP'in uygulamaya başlandığı zamandan günümüze kadar elde edilen verilere yer verilmiştir.*

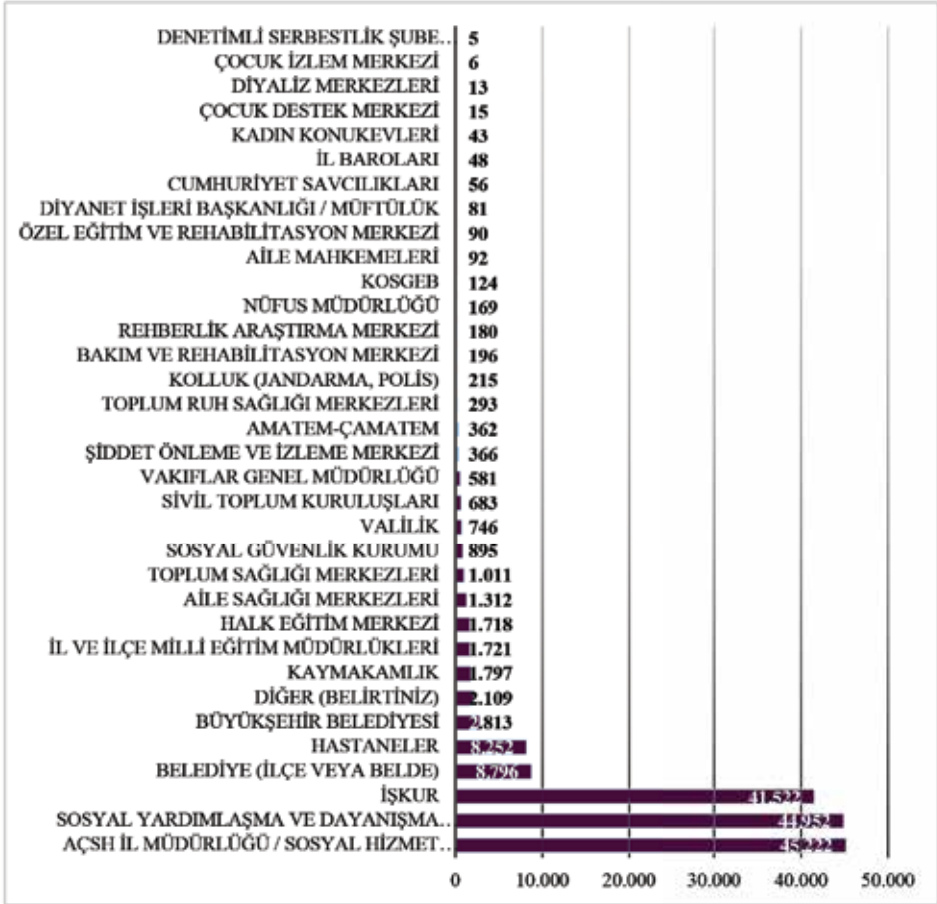


**Grafik 2. Yıllara Göre ASDEP Ziyaretleri Kapsamında Ulaşılan Hane ve Kişi Sayısı**

**Kaynak:** Aile ve Sosyal Hizmetler Bakanlığı Kurum Arşivi, 2021.

Yukarıdaki grafikte ASDEP'in başladığı günden bu güne kadarki (Ekim 2017-Mart 2021) süreçte ulaşılan hane sayısına ve bu hanelerde görüşülen kişi sayısına yer verilmiştir. Yukarıdaki grafik incelendiğinde ulaşılan kişi sayısının ulaşılan hane sayısından fazla olduğu görülmektedir. Bu durumun nedeni hane ziyaretlerinde referans kişi ile birlikte hanede bulunan ve görüşmeyi kabul eden diğer kişiler ile de görüşmeler yapılması ve ASDEP Bilişim Sistemine kaydedilmesidir (ASDEP kapsamında yapılan ziyaretlerde hane hakkında genel bilgilerin alındığı kişiye referans kişi denilmektedir).

Grafik 2'ye bakıldığında ulaşılan hane sayısı ve kişi kayıt sayısı bakımından en yüksek oranların görüldüğü yılın 2018 olduğu anlaşılmaktadır. Ayrıca 2018 ve 2019'da hane ziyaret sayılarının birbirine yakın olduğu görülmektedir. Bu durumun nedeninin ASHB'nin ASDEP ziyaret hedeflerinden kaynaklandığı düşünülmektedir. Yukarıdaki kısımda da belirtildiği üzere politika belgelerinde ASDEP hane ziyaretleri ile ilgili hedefler koyulmuştur. Aile, Çalışma ve Sosyal Hizmetler Bakanlığı Stratejik Planına (2019-2023) göre ASDEP kapsamında 2023 yılsonuna kadar 5 milyon hane ziyareti yapılması hedeflenmiştir. Ancak 2020 yılına gelindiğinde COVID-19 salgınının ortaya çıkması sonucunda grafikten de görüldüğü üzere belirgin bir düşüş yaşanmıştır.



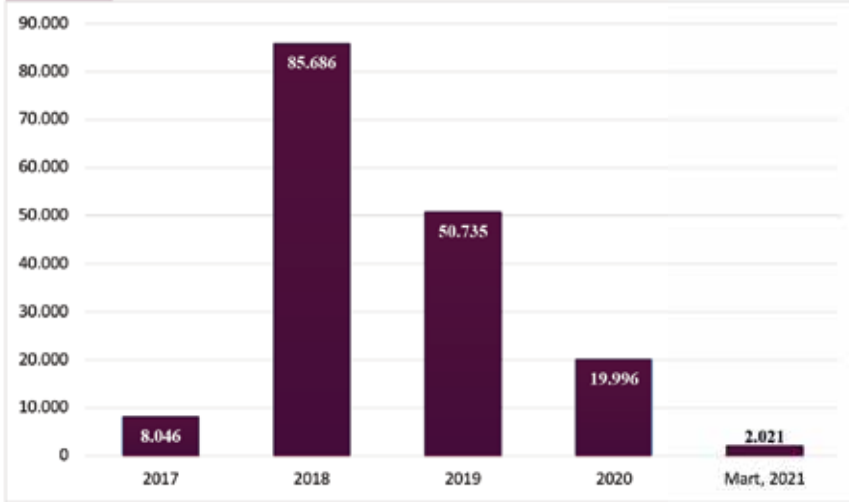
**Grafik 3. Yıllara Göre ASDEP Yönlendirme Sayıları**

**Kaynak:** Aile ve Sosyal Hizmetler Bakanlığı Kurum Arşivi, 2021.

Grafik 3'ün verileri incelendiğinde ASDEP kapsamında hane ziyaretlerinde en fazla yönlendirmenin; ASHB İl Müdürlükleri/Sosyal Hizmet Merkezi Müdürlükleri, Sosyal Yardımlaşma ve Dayanışma Vakıfları (SYDV) ile Türkiye İş Kurumu (İŞKUR)'na yapıldığı görülmektedir. Ayrıca en az yönlendirmelerin ise; Diyaliz Merkezleri, Denetimli Serbestlik Şube Müdürlükleri ve Çocuk İzlem Merkezlerine yapıldığı anlaşılmaktadır.

Bu bağlamda aileler için en büyük sorunların başında ekonomik yetersizliklerin ve işsizliğin geldiği ifade edilebilir. Ayrıca bu çıkarım alanyazın ile de örtüşmektedir. Gelir ile ilgili göstergeler Dünya nüfusunun %20'si ile

%25' inin yoksul olduğuna işaret etmektedir (Ersöz, 2003). Türkiye Aile Yapısı İleri İstatistik Analizinde de benzer minvalde sonuçlar çıkmıştır. Örneğin; hanehalkı aylık ortalama geliri 400 TL'den az olanların oranı %24,4 olarak belirlenmiştir (Türkiye Aile Yapısı İleri İstatistik Analizi, 2018). Diğer yandan yoksulluğun temel nedenlerinin en başında işsizliğin geldiği bilinmektedir (Açıkgöz ve Yusufoglu, 2012). Yaşanan işsizlik sonrasında ise aile ekonomik bakımdan da zor duruma düşmektedir. TÜİK'in *işgücü* verilerine göre 2020 yılı Nisan ayı itibari ile işsizlik oranı ülkemizde %12,8 olarak belirlenmiştir (TÜİK, 2020). Bu bağlamda ailelerin yaşamış oldukları yoksulluğu önlemeye yönelik ayrımcılık karşıtı uygulama ile hak temelli hizmetlerin sunumu önem arz etmektedir (Tuncay ve İl, 2006).



**Grafik 4. Yıllara Göre ASDEP Toplam Yönlendirme Sayıları**

Kaynak: Aile ve Sosyal Hizmetler Bakanlığı Kurum Arşivi, 2021.

Yukardaki grafik verilerine göre en fazla yönlendirmenin 2018 yılında yapıldığı görülmektedir. 2017 yılında ASDEP süreci yeni başladığından yapılan yönlendirme sayısı düşük seyretmektedir. 2020 yılında COVID-19 pandemisinden dolayı ASDEP hane ziyaretleri de bu durumdan olumsuz etkilenmiş ve ziyaretler sekteye uğramıştır. Bundan kaynaklı olarak 2020 yılında yapılan yönlendirmelerin sayısı nispeten daha düşük çıkmıştır. 2021 yılında ise hala pandeminin etkilerinin devam etmesi ve elimizdeki verilerin 2021 yılı Mart ayına kadarki süreci kapsamından dolayı yönlendirme sayıları düşük seyretmektedir.

## SONUÇ VE TARTIŞMA

Günümüzde ailelere yönelik sunulan hizmetler geçmişe nazaran bir yükseliş seyrindedir. Özellikle son yıllarda Ülkemizde koruyucu ve önleyici çalışmalar başta olmak üzere ailelere yönelik hizmetler değişerek, çeşitlenerek ve zamanın şartlarına uygun olarak güncellenerek sunulmaktadır. Daha önceki yıllarda sosyal hizmetlerin sunumunda dağınık bir şekilde yapılanma olması nedeniyle hizmetlerin sunumunda koordine konusunda sorunlar yaşanmıştır. Ancak 2011 yılında Aile ve Sosyal Politikalar Bakanlığı'nın (Mülga) kurulması sonrasında sosyal hizmetlerin tek çatı altında birleştirilmesi sağlanmıştır. Bakanlığın kurulmasıyla beraber artık yeni çalışmalar da gün yüzüne çıkarılmış, yeni hizmet modelleri kamuoyuna tanıtılmıştır.

Bu bağlamda Türkiye'de daha önceki yıllarda örneği olmayan ve sosyal hizmetlerin sunumunda yeni bir sayfa açan ASDEP önemli bir uygulama modeli olarak ortaya çıkmıştır. Pilot çalışmaları ve etkililiği test edildikten sonra da tamamen ülke geneline yaygınlaştırılmıştır. ASDEP ile talep odaklı hizmetlerin yanı sıra vatandaşların *herhangi bir* kuruma başvurmadan kendi hanelerinde ziyaret edilerek yerinde ihtiyaç ve risk tespiti yapılması amaçlanmıştır. Burada temel motivasyon; sosyal hizmetlere ihtiyacı olan ancak hizmetlerden faydalanamayan vatandaşlara hizmet götürülmesi, bireylere ve ailelere yönelik koruyucu-önleyici çalışmalar yürütülmesi, ailelerin içinde bulunduğu risklerin tespit edilmesi, ailenin ihtiyaç ve taleplerine göre rehberlik ve yönlendirme yapılması ile ailenin bütünlüğünün sağlanmasıdır. Bu temel amaçlar doğrultusunda 81 İlde ASHB'ye bağlı tüm SHM'lerde ASDEP uygulaması gerçekleştirilmektedir. 2017 yılında uygulamaya geçirilen bu programın sosyal hizmet tarihinde yeni sayılabilecek bir mazisi olmasından dolayı bu konu ile ilgili yeterince alan uygulaması bulunmamaktadır. Bu nedenle ASDEP ile ilgili araştırmalar yapılmasının desteklenmesi önem arz etmektedir. ASDEP'in alanda karşılığının ne olduğu, beklenen şekilde ilerleyip ilerlemediği, değiştirilmesi ya da revize edilmesi gereken hususlar olup olmadığının ortaya koyulabilmesi açısından etki analizinin yapılması da önemli bir konu olarak karşımıza çıkmaktadır.

Diğer yandan politika belgeleri ve Cumhurbaşkanlığı programlarında ASDEP'e ilişkin olarak yer alan; hane ziyaret hedefleri, hizmet içi eğitimler, raporlama sistemlerinin geliştirilmesi, insan kaynağının arttırılması, teknik,

hukuki ve bilişim altyapısının güçlendirilmesi hususlarının üzerinde çalışılması ASDEP'in etkin ve verimli bir şekilde sunulması noktasında faydalı olacaktır.

Ayrıca ailelerle çalışan sosyal hizmet profesyonellerinin müracaatçılar ile güven bağı kurması, müracaatçıların yaşadığı çevreyi bilmesi, ona göre danışmanlık ve rehberlik yapması gerekmektedir. Bu nedenle sosyal hizmetlerin sunumunda yeni bir uygulama olarak her mahalleden sorumlu bir ASDEP görevlisinin olması *önem arz etmektedir*. Böylece müracaatçılar kendilerinden sorumlu sosyal çalışmacıları tanıdıklarından sosyal hizmetlere daha hızlı ve daha kolay bir şekilde ulaşabileceklerdir. Diğer yandan aynı aile hekimliğinde olduğu gibi müracaatçıların kendilerinden sorumlu olan ASDEP görevlisini e-Devlet üzerinden görebiliyor olması da profesyonel ilişki kurulmasını kolaylaştıracaktır.

## KAYNAKÇA

10. Kalkınma Planı, (2014). Erişim Tarihi: 10.02.2021, <https://www.sbb.gov.tr/wp-content/uploads/2018/11/Onuncu-Kalk%C4%B1nma-Plan%C4%B1-2014-2018.pdf>

11. Kalkınma Planı, (2019). Erişim Tarihi: 28.01.2021, <https://www.sbb.gov.tr/wp-content/uploads/2019/07/OnbirinciKalkınmaPlanı.pdf>

61. Hükümet Programı, (2011). 17 Temmuz 2011 tarih ve 27997 Sayılı Resmî Gazete. Erişim Tarihi: 05.01.2021, <https://www.resmigazete.gov.tr/eskiler/2011/07/20110717-1.htm>

62. Hükümet Programı, (2014). 7 Eylül 2014 tarih ve 29112 Sayılı Resmî Gazete. Erişim Tarihi:10.02.2021, <https://www.resmigazete.gov.tr/eskiler/2014/09/20140907-1-1.pdf>

64. Hükümet Programı, (2018). 08 Temmuz 2018 tarih ve 30472 Sayılı Resmî Gazete. Erişim Tarihi: 25.02.2021, <https://www.resmigazete.gov.tr/eskiler/2018/07/20180708M1.pdf>

65. Hükümet Programı, (2016). Erişim Tarihi: 10.02.2021, <https://t24.com.tr/haber/65-hukümet-programinin-tam-metni,342012>

Açıkgöz, R., ve Yusufoglu, Ö. Ş. (2012). Türkiye’de yoksulluk olgusu ve toplumsal yansımaları. *İnsan ve Toplum Bilimleri Araştırmaları Dergisi*, 1(1), 76-117.

AÇSHB, (2019). Aile, Çalışma ve Sosyal Hizmetler Bakanlığı Sözleşmeli Personel Alım İlanı. Erişim Tarihi: 24.01.2021, [https://ailevecalisma.gov.tr/media/25498/asdep\\_ilan.pdf](https://ailevecalisma.gov.tr/media/25498/asdep_ilan.pdf)

AÇSHB, (2020). ASDEP. Erişim Tarihi:10.02.2021, <https://www.ailevecalisma.gov.tr/tr-tr/sss/aile-ve-toplum-hizmetleri-genel-mudurlugu/asdep/>

AÇSHB, (2020). Bakan Selçuk: “ASDEP ile 5,2 Milyon Vatandaşa Ulaştık”. Erişim Tarihi: 08.08.2021, <https://www.ailevecalisma.gov.tr/tr-tr/haberler/bakan-selcuk-asdep-ile-5-2-milyon-vatandasa-ulastik/>

AÇSHB, (2020). Performans Programı. Erişim Tarihi: 17.01.2021, <https://www.ailevecalisma.gov.tr/media/36577/2020-yili-performans-programi-ocak-2020.pdf>

Aile ve Sosyal Araştırmalar Genel Müdürlüğü (ASAGM), (2008). 5. Aile Şurası “Aile Destek Hizmetleri Bildirileri”, Ankara.

Aile ve Sosyal Politikalar Bakanlığı (ASPB), (2013-2017). Strateji Plan (2013-2017). Ankara. Erişim Tarihi: 10.03.2021, <http://www.sp.gov.tr/upload/xSPStratejikPlan/files/RwXEu+publication.pdf>.

Aile, Çalışma ve Sosyal Hizmetler Bakanlığı (AÇSHB), (2018). Stratejik Plan (2018-2022). Ankara. Erişim Tarihi: 18.02.2021, [http://www.sp.gov.tr/upload/xSPStratejikPlan/files/CkPFg+ASPB\\_2018-2022\\_Stratejik\\_Planı.pdf](http://www.sp.gov.tr/upload/xSPStratejikPlan/files/CkPFg+ASPB_2018-2022_Stratejik_Planı.pdf)



Aile, Çalışma ve Sosyal Hizmetler Bakanlığı (AÇSHB), (2019). Stratejik Plan (2019-2023). Ankara. Erişim Tarihi: 20.02.2021, [https://ailevecalisma.gov.tr/media/33674/acshb\\_2019-2023-stratejik-plan.pdf](https://ailevecalisma.gov.tr/media/33674/acshb_2019-2023-stratejik-plan.pdf)

Aile ve Sosyal Hizmetler Bakanlığı Kurum Arşivi, (2021). Bilgi Edinme Başvurusu Kapsamında Elde Edilen Veriler Kullanılmıştır (12.03.2021 tarih ve 626180 sayılı yazı).

Akın, M. (2013). Aile içi şiddet. *İstanbul Üniversitesi Hukuk Fakültesi Mecmuası*, 71(1), 27-41.

Balcı, E. (2019). Arz odaklı sosyal hizmet uygulaması olarak Aile Sosyal Destek Programı. *Uluslararası Sosyal ve Beşeri Bilimler Araştırma Dergisi*. 36 (6), 1229-1237.

Bayer, A. (2013). Değişen toplumsal yapıda aile. Şırnak Üniversitesi İlahiyat Fakültesi Dergisi, 8(4), 102-129.

Burkhardt, C., Martin, R., Mau, S., ve Taylor-Gooby, P. (2011). Differing notions of social welfare? Britain and Germany compared. *Converging worlds of welfare*, 15-32.

Council of Europe, (2007). Integrated Social Services in Europe: report. Erişim Tarihi: 18.02.2021, [https://books.google.com.tr/books?hl=tr&lr=&id=apg1WPiq-ToC&oi=fnd&pg=PA1&dq=integrated+social+services+&ots=sywxVnCHxL&sig=A07KUGGalzarzOF3hoVvt-xXjSk&redir\\_esc=y#v=onepage&q=integrated%20social%20services&f=false](https://books.google.com.tr/books?hl=tr&lr=&id=apg1WPiq-ToC&oi=fnd&pg=PA1&dq=integrated+social+services+&ots=sywxVnCHxL&sig=A07KUGGalzarzOF3hoVvt-xXjSk&redir_esc=y#v=onepage&q=integrated%20social%20services&f=false) .

Cumhurbaşkanlığı, (2018). 100 Günlük İcraat Programı. Erişim Tarihi: 03.02.2021, [https://www.tccb.gov.tr/assets/dosya/100\\_GUNLUK\\_ICRAAT\\_PROGRAMI.pdf](https://www.tccb.gov.tr/assets/dosya/100_GUNLUK_ICRAAT_PROGRAMI.pdf)

Cumhurbaşkanlığı, (2018). Cumhurbaşkanı Erdoğan, İkinci 100 Günlük İcraat Programı'nı Açıkladı. Erişim Tarihi: 08.01.2021, <https://www.tccb.gov.tr/haberler/410/100089/cumhurbaskani-erdogan-ikinci-100-gunluk-icraat-programi-ni-acikladi>

Cumhurbaşkanlığı, (2019). 2019 Yılı Cumhurbaşkanlığı Yıllık Programı. Erişim Tarihi: 09.01.2021, [https://www.sbb.gov.tr/wp-content/uploads/2018/11/2019\\_Yili\\_Cumhurbaskanligi\\_Yillik\\_Programi.pdf](https://www.sbb.gov.tr/wp-content/uploads/2018/11/2019_Yili_Cumhurbaskanligi_Yillik_Programi.pdf)

Cumhurbaşkanlığı, (2020). 2020 Yılı Cumhurbaşkanlığı Yıllık Programı. Erişim Tarihi: 11.01.2021, [https://www.sbb.gov.tr/wp-content/uploads/2019/11/2020\\_Yili\\_Cumhurbaskanligi\\_Yillik\\_Programi.pdf](https://www.sbb.gov.tr/wp-content/uploads/2019/11/2020_Yili_Cumhurbaskanligi_Yillik_Programi.pdf)

Cumhurbaşkanlığı, (2021). 2021 Yılı Cumhurbaşkanlığı Yıllık Programı. Erişim Tarihi: 14.01.2021, [https://www.sbb.gov.tr/wp-content/uploads/2020/11/2021\\_Yili\\_Cumhurbaskanligi\\_Yillik\\_Programi.pdf](https://www.sbb.gov.tr/wp-content/uploads/2020/11/2021_Yili_Cumhurbaskanligi_Yillik_Programi.pdf)

Çağlar, T. (2015). Refah devleti bağlamında Almanya'da yaşlılara ilişkin temel haklar. *Cumhuriyet Üniversitesi Edebiyat Fakültesi Sosyal Bilimler Dergisi*, 39(2), 225-243.

Erdem, I. (2006). *Avrupa'da asgari gelir uygulamaları (Araştırma Raporu)*. Boğaziçi University. İstanbul.

Ersöz, A. G. (2003). Dünya konferansları belgelerinde aile ve yoksulluk: Saptamalar ve öneriler. *Sosyal Politika Çalışmaları Dergisi*, 6(6).

Eskişehir Valiliği, (2020). Aile Sosyal Destek Programı Kapsamında Danışma Yönlendirme Elemanı/ASDEP Görevlisi Hizmet Alımı. Erişim Tarihi: 14.01.2021, <http://www.eskisehir.gov.tr/aile-sosyal-destek-programi-asdep-kapsaminda-danisma-yonlendirme-elemaniasdep-gorevlisi-hizmet-alimi>

Gauthier, A. H., ve Hatzius, J. (1997). Family Benefits and Fertility: An Econometric Analysis. *Population Studies*, 51, 3: 295-306.

Kamu Bilgi Yönetim Sistemi, (2015). Aile Sosyal Destek Programı Pilot Uygulama Yönergesi. Erişim Tarihi: 18.02.2021, <https://kms.kaysis.gov.tr/Home/Goster/55670>

Kırıkkale Valiliği, (2015). Asdep Protokolü İmzalandı. Erişim Tarihi: 18.02.2021, <http://kirikkale.gov.tr/asdep-protokol-imzalandi>

McCroskey, J., ve Meezan, W. (1998). Family-centered services: Approaches and effectiveness. *The Future of Children*, 54-71.

Özdemir, S. (2005). *Sosyal gelişim düzeyleri farklı refah devletlerinin sınıflandırılması üzerine bir inceleme. Sosyal Siyaset Konferansları Dergisi*, (49).

Özkan, P., ve Kılıç, E. (2013). Ailenin psiko-sosyal destek ihtiyacını karşılamada yeni bir model önerisi: Aile sağlığı merkezlerinde aile psiko-sosyal destek birimi. *Sosyal Politika Çalışmaları Dergisi; Sayı: 30*.

Özmen, S. K. (2004). Aile içinde öfke ve saldırganlığın yansımaları. *Ankara Üniversitesi Eğitim Bilimleri Fakültesi Dergisi*, 37(2), 27-39.

Özpolat, A. O. (2019). Türkiye'de Çocuk Koruma Alanındaki Politika ve Uygulamaların Sosyal Hizmet Perspektifinde Değerlendirilmesi: Kurumsal Bir İnceleme (Uzmanlık tezi). Aile ve Sosyal Hizmetler Bakanlığı, Ankara.

Özpolat, A. O. (2021). Türkiye'de Risk Altındaki Ailelerin Psikososyal Destek İhtiyaçlarının Analizine Yönelik Bir Model Önerisi. (Doktora tezi). Hacettepe Üniversitesi, Ankara.

Reçber, B. (2019). Sosyal hizmetin gelişiminde Türkiye'nin konumu: Teorik bir analiz. *Toplum ve Sosyal Hizmet*, 30(2), 715-738.

Resmi Gazete, (2013). Sosyal Hizmet Merkezleri Yönetmeliği. Erişim Tarihi: 14.01.2021, <https://www.resmigazete.gov.tr/eskiler/2013/02/20130209-3.htm>

Resmi Gazete, (2018). Kamu Kurum ve Kuruluşlarında Personel Çalıştırılmasına Dayalı Hizmet Alımı Sözleşmeleri Kapsamında Çalıştırılmakta Olan İşçilerin Sürekli İşçi Kadrolarına veya Mahalli İdare Şirketlerinde İşçi Statüsüne Geçirilmesine İlişkin 375 Sayılı Kanun Hükmünde Kararnamenin Geçici 23 ve Geçici 24 üncü Maddelerinin Uygulanmasına Dair Usul ve Esaslar. Erişim Tarihi: 20.01.2021, <https://www.resmigazete.gov.tr/eskiler/2018/01/20180101-5.htm>

Resmi Gazete, (2018). Sözleşmeli Personel Çalıştırılmasına İlişkin Esaslarda Değişiklik Yapılmasına Dair Esasların Yürürlüğe Konulması Hakkında Karar. Erişim Tarihi: 14.01.2021, <https://www.resmigazete.gov.tr/eskiler/2018/06/20180621-1.pdf>

Resmi Gazete, (2019). Sözleşmeli Personel Çalıştırılmasına İlişkin Esaslarda Değişiklik Yapılmasına Dair Esaslar. Erişim Tarihi: 12.01.2021, <https://www.resmigazete.gov.tr/eskiler/2019/01/20190110-11.pdf>

Sosyal Hizmet tarihi, İstanbul Üniversitesi. Erişim Tarihi: 05.02.2021, [https://cdn-acikogretim.istanbul.edu.tr/auzefcontent/19\\_20\\_bahar/sosyal\\_hizmet\\_tarihi/1/index.html#konu-1](https://cdn-acikogretim.istanbul.edu.tr/auzefcontent/19_20_bahar/sosyal_hizmet_tarihi/1/index.html#konu-1)

T.C. Aile, Çalışma ve Sosyal Hizmetler Bakanlığı. (2018). *Türkiye Aile Yapısı İleri İstatistik Analizi*. Ankara.

Taşçı, F. (2013). Refah devleti modelleri içinde Türkiye'nin pozisyonu: "yaşlı algısı" üzerinden değerlendirmeler. *İnsan ve Toplum Dergisi*, 3(5), 5-35.

Thévenon, O. (2011). Family policies in OECD countries: A comparative analysis. *Population and development review*, 37(1), 57-87.

Tuncay, T., ve İl, S. (2006). Sosyal hizmette baskı karşıtı uygulama, sosyal adalet paradigması temelinde bir özgürleştirme pratiği. *Toplum ve Sosyal Hizmet*, 17(2), 59-71.

TÜİK, (2020). İşgücü İstatistikleri. Erişim, 08.02.2021, <https://tuikweb.tuik.gov.tr/PreHaberBultenleri.do?id=33792>

Yolcuoğlu, İ. G. (2012). Türkiye'de sosyal politika ve sosyal hizmetlerin geliştirilmesi. *Toplum ve Sosyal Hizmet*, 23(2), 145-158.