

XVI. YÜZYILDA SERFİCE*

Onur KABAK**

Öz: Bugün Yunanistan'ın kuzeyinde bulunan Serfice (Servia), XIV. yüzyılda Balkanlarda gerçekleşen hızlı Osmanlı fütuhâtının sonucunda, 1393 yılında fethedilerek Osmanlı idari yapılanması içerisine dahil olmuştur. Rumeli'de Paşa Livası sol kol kazaları içerisinde olan Serfice ile ilgili olarak bu çalışmada Cumhurbaşkanlığı Osmanlı Arşivi'nde bulunan 433, 479 ve 720 no'lu tahrir defterlerinden elde edilen bilgiler doğrultusunda şehrin nüfus ve ekonomisi ele alınmıştır. Sırasıyla 1530, 1570 ve 1613 yıllarına ait bu defterler sayesinde yaklaşık 80 yıllık bir periyot dahilinde şehirdeki toplam nüfus, bu nüfusun yıllar içerisindeki değişimi, toplam nüfus içerisinde Müslüman ve Hıristiyan kesimin dağılımına irdelenmiştir. Ardından vergi kalemlerinden yola çıkarak şehir halkının ana ekonomik faaliyetleri tespit edilmiştir. Son olarak şehirdeki mesleki iş kollarının ne olduğu ortaya konularak XVI. yüzyılda Serfice şehrinin bir görünümünü ortaya konulmuştur.

Anahtar Kelimeler: Serfice, Rumeli, Tahrir, Osmanlı, XVI. Yüzyıl.

SERFICE IN THE XVI. CENTURY

Abstract: Serfice (Servia), which is located in the north of Greece today, was conquered in 1393 and included in the Ottoman administrative structure in the XIV. century as a result of the rapid Ottoman conquest that took place in the Balkans. Regarding Serfice, which is in the left side kazas of Pasha principality in Rumeli, this study focused the population and economy of the town in line with the information obtained from tahrir registers found in the Ottoman archive with the number of 433, 479 and 720. Thanks to these registers belonging to years of 1530, 1570 and 1613, respectively, in a period of approximately 80 years, the total population in the town, the change of this population over the years, and the distribution of the Muslim and Christian sections within the total population was examined. Then, starting from the tax items, the main economic activity of the people of the town were determined. Finally, a view of the town of

* Bu çalışma Abant İzzet Baysal Üniversitesi Sosyal Bilimler Enstitüsünde tamamlanan Kuzey Yunanistan'da Osmanlı Klasik Döneminde Üç Şehir (Yanya, Kesriye, Serfice) adlı yüksek lisans tezinden faydalanılarak hazırlanmıştır.

** Araştırma Görevlisi, Selçuk Üniversitesi Tarih Bölümü, email: onorukabak@selcuk.edu.tr, 0000-0002-1680-0083

Serfice was revealed in the XVI. century, by determining what the professional branches of the town are.

Keyword: Serfice, Servia, Rumelia, Balkan, Tahrir Registers, Ottoman, XVI. Century.

1. Serfice Şehrinin Tarihi

Makedon Krallığı döneminde Phlacea¹(Filakia) olarak adlandırılan bölge, Karaferye ile Larisa arasını kontrol eden bir yer olmasından dolayı, tarihte önemini korumuştur. Bizans imparatoru olan Konstantinos VII. Porfirogenitos (945-959), Serbliya olarak tanımladığı şehrin Heraklius (610-641) döneminde, Serbloi² tarafından iskân edildiğini belirtmiştir. Şehir, X. yüzyılda Selanik başpiskoposluğuna bağlı bir piskoposluk merkezi kimliği kazanmakla beraber bu tarihten itibaren Balkanlarda yaşanan siyasi gelişmelerin bir parçası haline gelmiştir³.

Bizans ve Bulgar Devleti arasından yaşanan çekişme ve hâkimiyet mücadelesi, birçok Balkan şehrinde olduğu gibi Serfice’de de hissedildi. Bizans imparatoru II. Vasilios (976-1025), tahta çıktığı ilk yıllarda hem idaredeki tecrübesizliği hem de Bizans’ın Anadolu topraklarında çıkan isyanlar sebebiyle, duruma hakim olmakta zorlanmaktaydı. Bu durum, Balkanlarda, Bulgar Samuil’in ve onun etrafında toplanan gücün kendi başına daha rahat hareket etmesine sebep oldu. Nitekim Samuil (997-1014), önceki Bulgar Devleti’nden farklı olarak merkezini Ohri’ye kurdu. Makedonya topraklarında hâkimiyetini tesis etti. Samuil, 982-986 yılları arasında, Serfice dahil, Yunanistan’ın kuzey topraklarını işgal etti. II. Vasilios’un hem Anadolu’daki üst düzey Bizans komutanlarının çıkardığı isyan hem de Fatimilerin Antakya’yı kuşatmaları sebebiyle, Balkanlardaki mücadeleden uzak düşmesi, Samuil’e Teselya hâkimiyetini sağladı. Samuil, bunun yanında, Mora’ya akınlarda bulundu. Bulgar çarı, sınırlarını Yunanistan doğrultusunda genişletmekle kalmayarak, Arnavutluk topraklarına da hâkim oldu. Bunun üzerine Bizans imparatoru II. Vasilios, Anadolu’daki hâkimiyetini güçlendirdikten sonra, Samuil’in üzerine sefere çıktı. İlk olarak, Bulgar topraklarına girdi. Ardından, Makedonya bölgesine giderek Karaferye ve Serfice şehirlerini zaptetti. 1001 yılından 1004 yılına kadar Balkanlarda mücadelesine devam eden II. Vasilios, sonunda, Üsküp’te çarın ordusunu mağlup etti. II. Vasilios, Bulgar ordusuna ikinci darbeyi ise, Strumica yakınlarındaki Kleidion geçidinde

¹ Pharsalus (Larisa yakınlarında antik yer) ve Phthiotic(?) temalarının arasındaki bölge olarak iddia edilmekte. *Dictioanry of Greek and Roman Geography*, Vol. II.,s. 625

² Sırlar olmalı.

³ *The Oxford Dictionary of Byzantium*, ed. Alexander P. Kazhdan, vol. III, 1991., s. 1882.

vurdu. Burada, Bulgar ordusuna baskın gerçekleştirdi. II. Vasilios, bu baskında, 14.000 Bulgar askerın gözlerine mil çektirdi. Samuil ise bu olaydan kısa bir süre sonra öldü. Böylece, Balkan topraklarında, Bizans hâkimiyeti yeniden tesis edildi⁴.

Serfice, 1204 yılında İstanbul'un Latinlerin eline geçmesiyle birlikte, Bizans hâkimiyetinden çıktı. Şehir, bir süre, Latin işgalini yaşadı. Ancak bu durum fazla uzun sürmedi. 1216 yılında, Epir despotluğu şehri ele geçirdi. 1257 yılında ise, İznik'teki Bizans imparatoru Teodor II. Laskaris (1254-1258), Dıraç şehriyle birlikte Serfice'ye hakim oldu⁵. Şehir, XIV. yüzyılın ortalarında ise, Sırpların eline geçti. Sırp kral Stefan Duşan, Arnavut kabilelerin akınları dolayısıyla harap bir hale gelmiş olan Epir, Makedonya bölgesi ve Teselya'yı ele geçirdi⁶. Serfice de, böylelikle, 1341 yılında, Sırpların hâkimiyeti altına girdi. Bizans imparatoru VI. İoannes Kantakuzinos (1347-1354), Serfice'yi alabilmek için, 1350 yılında, bir kuşatma harekâtına girişti. Bu kuşatma harekâtı başarısız olsa da, aynı yıl, bir anlaşmayla şehir Bizans hâkimiyetine girdi⁷.

Osmanlıların Balkan yarımadasındaki hızlı fütuhâtı ile birlikte Serfice de 1393 yılında fethedildi. Bu esnada I. Bayezid, bizzat, şehrin surları önüne kadar geldi. Şehir, ilk anda, Osmanlı ordularına bir direniş gösterse de, kısa bir süre sonra zaptedildi⁸. Serfice, XX. yüzyılın başlarına kadar Osmanlı hâkimiyeti altında kaldı.

2. Serfice Şehrinin Coğrafi Yapısı

Denizden yaklaşık 400 metre yükseklikte bulunan Serfice, günümüzde, Yunanistan'ın kuzeyinde Batı Makedonya bölgesi içinde, bir kasabadır. Şehir, incelediğimiz dönemde, Osmanlı idaresi altında bir kaza hüviyetine sahip olsa da, günümüzde, yerini, bir zamanlar kendisine bağlı bir köy olan Kozani'ye bırakmıştır. XIX. yüzyılın ikinci çeyreğinde Yunanistan'ın kuzeyinde seyahat eden W. Leake, Serfice'nin coğrafi yapısı hakkında bir takım bilgiler aktarmıştır. O, Serfice'nin, Yenice-i Vardar yakınında bulunan Vistritsa (İnce Karasu) ile Tırhala'nın kuzeyine doğru uzanan

⁴ Georg Ostrogorsky, *Bizans Devleti Tarihi*, Türkçeye çev. Fikret İşıltan, 7. bsk, Türk Tarih Kurumu, Ankara, 2011.ss. 276-292.

⁵ *Oxford Dictionary of Byzantium*, s. 1882.

⁶ George Christos Soulis, *The Serbs and Byzantium During the Reign of Tsar Stephan Dusan (1331–1355) and His Successors*, Dumbarton Oaks Library and Collection, 1984, s. 120.

⁷ *Oxford Dictionary of Byzantium*, s.1118.

⁸ A. E. Vacalopoulos, *History of Macedonia 1354-1833*, Institute for Balkan Studies, 1973, s. 50-51.; Levent Kayapınar, "Yunanistan'da Osmanlı Egemenliğinin Kurulması", *Türkler*, C. IX., Ankara 2002, s. 187-195.

Khassia Dağlarının arasındaki coğrafyada bulunduğunu yazmıştır. Ayrıca, Serfice'nin doğu kesiminde, Orta Makedonya bölgesi ile Teselya bölgesini birbirinden ayıran Olimpos Dağı bulunmaktadır. Olimpos Dağı ise, Yunanistan'ın Arnavutluk sınırından başlayıp Selanik'te denize dökülen Aliakmon Nehri tarafından bir vadi şeklinde yarılmıştır ki, bu vadi sayesinde Serfice, Karaferye ve Selanik'e doğru doğal bir yolla açılmış olur⁹.

3. Serfice Şehrinin Nüfusu

Serfice, 1392 yılında I. Bayezid tarafından fethedildikten sonra ilk iş olarak, bu eski Hıristiyan şehrine Müslüman nüfus yerleştirildi. Aynı zamanda, eski kiliselerden biri camiye çevrildi¹⁰. Elimizdeki kaynaklar doğrultusunda, şehrin, XVI. yüzyılın ikinci çeyreğinden XVII. yüzyılın başlarına kadar geçen süreç içerisinde nüfusunu ve mahallelerini inceleyebilmek mümkündür.

Bu doğrultuda, çalışmaya kaynak teşkil eden tahrir defterleri içerisinde 1530 yılına ait en erken kayıtlı tahrir defterinde, Serfice'nin toplamda 12 mahallesinin olduğunu görebilmekteyiz¹¹. Bu mahallelerden 11'i Hıristiyan mahallesi olmasına karşın, Müslümanlar, tek bir mahallede toplanmıştır. Defterde, bu Müslüman mahallesinin adı gözükmemektedir. Sadece nefsi-i Serfice adı altında Müslümanlar yazılmış daha sonra gebranı an karye-i mezkûre an mahalle-i Papa Todor kaydı düşülerek Hıristiyan mahallelerine geçilmiştir. "An karye-i mezkûr" tabiriyle Müslüman mahallesinin işaret edilip edilmediğini tespit etmek mümkün değildir.

Bu belirsizliğe rağmen, şehirde kayıtlı Müslüman kesimin nüfusuna ait bir takım tahminlerde bulunabiliriz. 1530 yılında Serfice'de, Müslümanlara ait tek mahallede, toplam, 84 hane ve 3 mücerred bulunmaktadır. Genel kabul gören hane sayısı x 5 + mücerred hesabını kullandığımızda, şehirde tahmini bir rakamla 423 Müslümanın yaşadığını söyleyebiliriz¹². Bunun yanı sıra şehirdeki Müslümanların çoğunluğunun akıncı ve berat sahibi askeri statüye sahip kimseler olduğu anlaşılmaktadır.

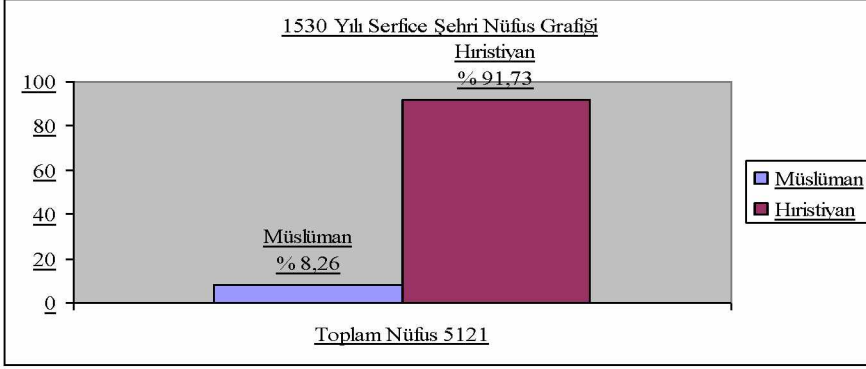
⁹ William Martin Leake, *Travels in Northern Greece, Volume 3, London, 1835*, s. 331.

¹⁰ A. E. Vacalopoulos, *History of Macedonia*, s.50-51.

¹¹ TT.d.433, s.599-609.

¹² Bir hanede ortalama kaç kişinin yaşadığı konusunda değişik görüşler ileri sürülmüştür. Bu konularda daha geniş bilgi için Bkz. Ömer L. Barkan, "Tarihi Demografi Araştırmaları ve Osmanlı Tarihi, *Türkiyat Mecmuası*, X, 1951, ss.1-26; Nejat Göyünç, "Hane Deyimi Hakkında", *İstanbul Üniv. Edebiyat Fak. Tarih Dergisi*, S. 39, ss.331-348.

Grafik 1. 1530 Yılı Serfice Şehri Nüfus



Buna karşın, aynı dönemde, şehrin vergi vermekle yükümlü Hıristiyan nüfusunun 914 hane ve 128 mücerred ile şehirde çoğunluğu oluşturduğunu görebilmekteyiz. Bu rakamlara göre, Serfice'deki Hıristiyan nüfus, tahmini olarak 4698 kişidir. Başka bir deyişle, Hıristiyan nüfus, Müslüman nüfusun yaklaşık 11 katı kadar fazladır. Şehrin Müslüman ve Hıristiyan toplam nüfusu ise, 5121 kişidir. Serfice, bu dönemde, sahip olduğu nüfus ile orta büyüklükteki bir şehir kapasitesine sahip gözükmektedir¹³. Aynı dönemde, kendisine yakın bir konumda bulunan Kesriye'nin nüfusunun 3919 olduğunu düşünürsek, Serfice'nin ondan 1202 kişilik daha fazla bir nüfusa sahip olduğu anlaşılmaktadır. Bunun yanında, Serfice, Rumeli eyaleti sol kol kazaları içerisinde Selanik hariç, tümünden fazla nüfusa sahiptir. Serfice'yi ise Kesriye ve Karaferye izlemektedir. Ayrıca, Yenice-i Karasu ve Yenice-i Vardar gibi yerlerde Müslüman varlığının daha çok olması Müslümanların, Selanik hariç¹⁴, eski Hıristiyan şehirler yerine kendi oluşturdukları yerlerde ikamet etmeyi tercih ettiklerini göstermektedir.

¹³ Suraiya Faroqhi, *Osmanlı Şehirleri ve Kırsal Hayatı*, çev. Emine Somnur Özcan, Doğu-Batı, 2. baskı, 2010, s.14.

¹⁴ Selanik, 1430 yılında fethedilirken, şehir, Osmanlılara direndiği için, savaş hukukuna bağlı olarak fethi müteakip şehir halkının bir kısmı sürgüne tabi olmuştur. Bu konu için bkz. Melek Delilbaşı, "Selanik ve Yanya'da Osmanlı Egemenliğinin Kurulması", *Belleten*, C. LI/199, 1987", ss. 75-106.

Tablo 1. 1530 Yılında Rumeli Eyaleti Sol Kol Kaza Merkezlerine Ait Nüfus¹⁵

	Müslüman	Gebran	Toplam
Gümülcine	200 hane 32 mücerred	23 hane 13 mücerred	223 hane 45 mücerred
Yenice-i Karasu	190 hane 86 mücerred	-----	190 hane 86 mücerred
Drama	96 hane 56 mücerred	143 hane 8 mücerred 9 bive	239 hane 64 mücerred 9 bive
Zihne	35 hane 16 mücerred	394 hane 45 mücerred 95 bive	429 hane 61 mücerred 95 bive
Nevrekop	219 hane 57 mücerred	385 hane 44 mücerred 71 bive	609 hane 101 mücerred 71 bive
Timurhisar	75 hane 43 mücerred	257 hane 37 mücerred 23 bive	332 hane 80 mücerred 23 bive
Siroz (Serez)	387 hane 191 mücerred	343 hane 29 mücerre 62 bive	730 hane 220 mücerred 62 bive
Selanik	1117 hane 186 mücerre	777 hane 115 mücerred 117 bive	1894 hane 301 mücerred 117 bive
Sidre Kapısı	47 hane 22 mücerred	609 hane 120 mücerred 46 bive	656 hane 142 mücerred 46 bive
Avrat Hisarı	18 hane 2 mücerred	33 hane 5 mücerred 2 bive	51 hane 7 mücerred 2 bive
Yenice-i Vardar	450 hane 78 mücerred	24 hane	474 hane 78 mücerred
Karaferye	234 hane	657 hane 74 mücerred	891 hane 74 mücerred

¹⁵ Sol kol kaza merkezlerinin nüfusuna ait bu tablo Harun Yeni, *Demography and Settlements in Paşa Sancağı Sol Kol Region According to Muhasebe-i Vilayet-i Rumeli Defteri Dated 1530*, Bilkent Universty, (Basılmamış yüksek lisans tezi), 2006, ss. 66-118'den faydalanılmıştır. Ayrıca bkz. BOA, *167 Numaralı Muhasebe-i Vilayet-i Rumeli (937-1530)*, 2001.

		142 bive	142 bive
Serfice ¹⁶	84 hane 3 mücerred	914 hane 128 mücerred	998 hane 131 mücerred
Hurpeşte	17 hane 2 mücerred	57 hane 10 mücerred 2 bive	74 hane 12 mücerred 2 bive
Kesriye	90 hane 7 mücerred	750 hane 155 mücerred 102 bive	840 hane 162 mücerred 102 bive
Bihlişte	14 hane 1 mücerred	237 hane 75 mücerred 8 bive	251 hane 76 mücerred 8 bive
Göriçe	15 hane 4 mücerred	101 hane 25 mücerred	116 hane 29 mücerred

1530 yılındaki verilerden yola çıkarak Serfice`de en kalabalık mahallenin Ayo Mavrano olduğunu görebilmekteyiz. Bu mahalle, 98 hane ve 11 mücerred ile diğer mahallelerden kalabalıktır. Bununla birlikte, şehirdeki tüm mahallelerin nüfusları, birbirlerine yakındır. En az nüfuslu mahalle olan Ayo Nargir mahallesi (64 hane ve 19 mücerred) ile en kalabalık mahalle olan Ayo Mavrano arasında büyük bir fark bulunmamaktadır. Bu durumda, şehir halkının mahallelerde orantılı bir şekilde yaşadığını söylemek mümkündür.

1570 yılına ait tahrir defterine ¹⁷ baktığımızda ise, 1530 yılında gördüğümüz Ayo Yorgi mahallesinin, bu dönemde, kayıtlarda yer almadığını görmekteyiz. 1570 yılında, şehrin en kalabalık mahallesinin 175 hane ve 6 mücerred ile Ayo Yorgi Papa Kladino`nun olduğunu görmekteyiz. Bu mahallenin nüfusu, 1530 yılından 1570 yılına kadar geçen süre içerisinde, 77 haneden 175 haneye yükselmiştir. 1530 yılında 94 hanelik Ayo Yorgi mahallesinin, 1570 yılındaki kayıtlarda gözükmemesi, iki mahallenin birleşmiş olabileceğini göstermektedir.

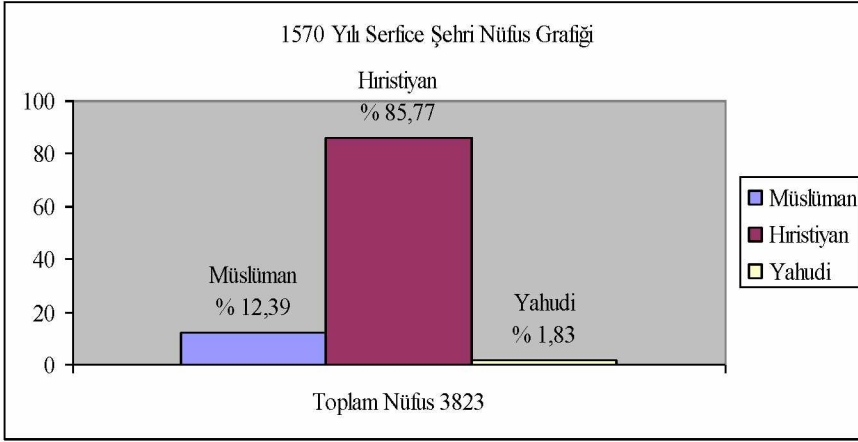
1570 yılında Müslüman nüfus, 1530 yılında olduğu gibi, tek bir mahallede kaydedilmişlerdir. Müslümanlar, bu dönemde, 79 hane ve 79 mücerred ile yaklaşık 474 kişidir. Hıristiyan nüfus ise, 1570 yılında düşüş yaşamıştır. Bu dönemde, Hıristiyan nüfus, 614 hane ve 209 mücerred ile yaklaşık 3279 kişidir. 1530 yılında, Serfice`deki Hıristiyan hane sayısının 914 olduğunu

¹⁶ Serfice`nin bu tablodaki hane ve mücerred sayıları TD 433 numaralı tahrir defteri faydalanılarak elde edilmiştir.

¹⁷ TT.d. 479, s.181-191.

düşünürsek, geçen süre içerisinde, tam olarak 300 hanelik büyük bir düşüşün olduğunu görmekteyiz. Başka bir deyişle, şehrin nüfusu, 3/1 oranında azalmıştır. Ayrıca ilk defterdeki kayıtlarda gözükmeyen 14 hanelik bir Yahudi mahallesinin varlığı, şehrin XVI. yüzyılın son çeyreğinde sebebi tam olarak anlaşılamayan bir nüfus hareketliliği yaşadığını göstermektedir. 1570 yılında şehirde Müslüman, Hıristiyan ve Yahudi toplam 3823 kişi yaşamaktadır.

Grafik 2. 1570 Yılı Serfice Şehri Nüfus



1613 yılına ait defterde¹⁸. şehirdeki Müslümanlara ait mahalle sayısının 6'ya çıktığını görmekteyiz Şehrin fatihi olan I. Bayezid'in isminin verildiği Cami-i Sultan Bayezid mahallesi, Mescid-i Şüca Bey mahallesi, Cami-i Abdülkerim Çavuş nam-ı diğer Debbaghane mahallesi, Cami-i Rıdvan Paşa nam-ı diğer Emirlü mahallesi, Cami-i Hüseyin Bey mahallesi, Mescid-i Mustafa Çavuş mahallesi Serfice'deki Müslümanların meskûn olduğu mahallelerdir¹⁹.

Cami-i Sultan Bayezid mahallesi, muhtemelen, I. Bayezid, şehri fethettiği zaman burada bulunan eski kiliselerden birini camiye çevirmesi sonucu, şehre gelen Müslümanların bu caminin etrafında oluşturdukları bir mahalle olmalı²⁰. Daha önceki tahrirlerde, Müslüman mahallesinin adı geçmese de

¹⁸ TT.d 720, s.534-544.

¹⁹ Özer Ergenç mahalleyi aynı mescitte ibadet eden cemaatin aileleri ile birlikte yerleştikleri şehir kesimi olarak ifade etmektedir. Özer Ergenç, "Osmanlı Şehrindeki Mahallenin İşlev ve Nitelikleri Üzerine", *Osmanlı Araştırmaları*, Sayı IV, İstanbul 1984, s. 69.

²⁰ I. Bayezid şehri fethedince eski bir kiliseyi camiye çevirmiştir. Bkz. A. E. Vacalopoulos, *History of Macedonia*, s.50-51.

onların bu caminin çevresinde, yani, şehrin surları içinde meskûn olduğunu varsayabiliriz. 1613 yılında, Cami-i Sultan Bayezid mahallesinin 25 hane ve 20 mücerredlik bir nüfusu görünmektedir. Bu da toplamda 145 kişilik bir nüfus meydana getirmektedir.

Bir diğer Müslüman mahallesi olan Mescid-i Şüca Bey, şehirdeki Müslüman mahalleler içerisinde, en kalabalık olanıdır. Şüca Bey, isminin sonuna almış olduğu bey sıfatından, onun, Osmanlı ricalinden olması muhtemeldir. Bu mahalle 46 hane ve 14 mücerredlik bir nüfus yoğunluğuna sahiptir. Bu da toplamda 244 kişinin bu mahallede sakin olduğunu göstermektedir.

Cami-i Abdulkerim Çavuş Mahallesi, Şüca Bey mahallesinden sonra, Serfice'deki en kalabalık ikinci mahalleyi oluşturur. Bu mahalle de dini bir yapı etrafında şekillenmiştir. 31 hane 7 mücerredlik bir nüfusa sahiptir. Toplamda ise bu mahallede yaklaşık 162 müslüman yaşamaktadır. Bu mahallede meskûn halk içinde debbağların yani deri işiyle uğraşanların olması bu mahalle için ayrıca Debbağhane Mahallesi denmesine neden olmuştur. Debbağhanelerin oluşturdukları kötü kokudan dolayı genelde şehir dışında olduğunu kabul edersek²¹ bu mahallenin de şehrin dış mahallelerinden olabileceği düşünülebilir.

1613 yılında, Serfice'nin bir başka cami merkezli mahallesi ise, Cami-i Rıdvan Paşa mahallesidir. Rıdvan Paşa'nın yaptırmış olduğu cami ile aynı adı taşıyan mahallede 25 hane ve 4 mücerred bulunmaktadır. Bu mahallenin tahmini nüfusu, 129 kişidir. Mescid-i Mustafa Çavuş Mahallesi ise 30 hane ve 6 mücerred ile şehirdeki Müslüman mahalleleri içerisinde üçüncü kalabalık mahalleyi oluşturmaktadır. Yaklaşık 156 kişinin meskûn olduğu bu mahallede de şehirdeki diğer Müslüman mahallelerinde olduğu gibi dini bir yapının etrafında yerleşim söz konusudur. Son olarak, Cami-i Hüseyin Bey mahallesi, 19 hane ve 4 mücerred ile şehirdeki en az nüfuslu Müslüman mahallesini oluşturmaktadır. Bu mahalle yaklaşık 99 kişilik bir nüfusu barındırmaktadır.

1613 yılında Serfice'deki 6 müslüman mahallesinin toplam nüfusuna bakacak olursak 176 hane 55 mücerredlik bir rakamla karşılaşmaktayız. Bu da bize şehirde bu tarihte yaklaşık 935 kişilik bir Müslüman nüfusun yaşadığını göstermektedir. Şehrin 1530 ve 1570 yılındaki Müslüman nüfusuna nazaran 1613 yılındaki bu yüksek artış dikkat çekicidir. 1530 yılında 84 hane, 1570 yılında 79 hane olan Müslüman nüfus 1613 yılında 176 haneye çıkması dışarıdan göç aldığıının bir göstergesidir. Şehrin

²¹ Suraiya Faroqhi, *Osmanlı'da Kent ve Kentliler*, Çev. Neyyir Berktaş, Tarih Vakfı Yurt Yayınları, 2011, s.198-199.

Müslüman nüfusunda bu denli bir artış göstermesi, ilk anda, akıllara, kaza genelinde mütemekkin olan Müslüman cema'tat ve yörüklerin şehre yerleşmiş olabileceğini getirmektedir. Ancak kaza genelindeki cemaat ve yörüklerin nüfusunda herhangi bir eksilme gözükmemektedir. Aksine birçoğunun şehirdeki Müslüman artışında yaşadığı gibi nüfuslarında bir artış gözükmektedir²². Aynı tarihlerde, diğer bir inceleme alanımızı oluşturan Kesriye'nin Müslüman nüfusu, yaklaşık 100 hane azalırken, Serfice'nin Müslüman nüfusunun 100 hane artması da bir tesadüf değilse yakınlıkları da göz önüne alınarak iki şehir arasında bir nüfus hareketliliğinin olma ihtimalini akıllara getirmektedir²³.

Serfice'nin 1613 yılındaki Hristiyan mahallelerine baktığımız zaman, bu tarihte, 1570 yılında, 175 hane ile en kalabalık mahalle olan Ayo Nikola Papa Kladino'nun hane sayısında büyük bir düşüş yaşanmıştır. Nitekim 175 haneden 81 haneye düşmüştür. Buna mukabil Mirhangil? adında yeni bir mahallenin varlığını görmekteyiz. Bu yeni mahalle, 78 hane 34 mücerreden oluşmaktadır. Bu durumda Mirhangil Mahallesi, Ayo Nikola Papa Kladino mahallesinden ayrılmış bir mahalle olabilir. Bu tarihte en kalabalık Hristiyan mahallesini, 132 hane ve 36 mücerred ile toplamda yaklaşık 696 kişilik bir nüfusa sahip Ayo Nikola nam-ı diğer Papa Kosto oluşturmaktadır. Ayo Nikola Papa Kosto Mahallesi 1570 yılında 57 hanelik bir nüfusa sahipken, 1613 yılında, büyük bir artışla 132 haneye çıkmıştır. Onu, 112 hane ve 1 mücerredlik bir nüfus yoğunluğuyla Aya Kiryaki izlemektedir. Şehirdeki toplam Hristiyan nüfus, bir önceki dönemden biraz daha fazla olarak, 662 hane 169 mücerreden oluşmaktadır. Bu da, şehirdeki Hristiyan halkın, tahminen 3479 olduğunu göstermektedir.

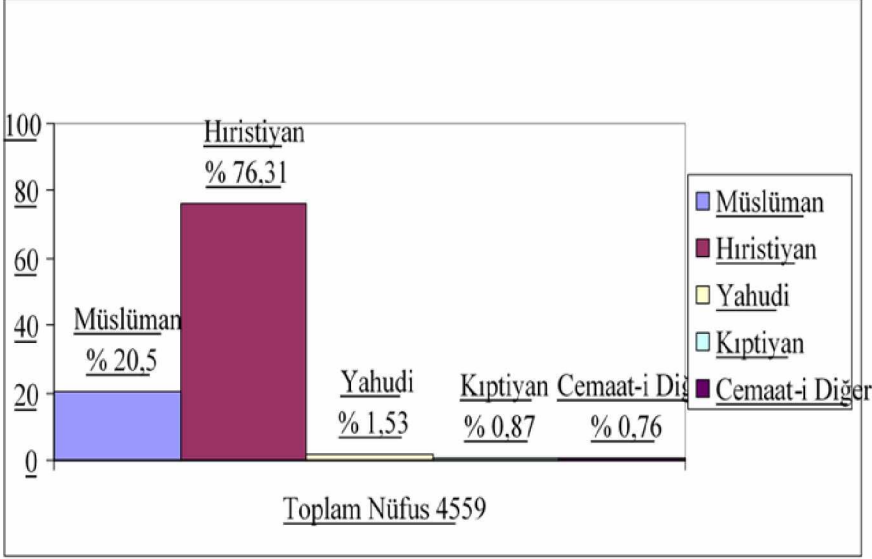
1613 yılındaki Müslüman ve Hristiyan mahalleleri ve nüfusu bu şekildeyken, Yahudiler, 1570 yılındaki gibi, 14 haneyle, yaklaşık, 70 kişilik nüfuslarını korumuşlardır. Bununla birlikte, şehirde, 1613 yılında, Cemaat-i Kiptiyan şeklinde Kiptilerin yani Çingenelerin varlığına şahit olmaktayız. Kiptiler, şehirde, 8 haneyle yaklaşık 40 kişilik bir nüfusa sahiptirler. Ayrıca cemaat-i diğer adıyla kayıtlı 7 hanelik başka bir cemaat daha vardır. Defterdeki kayıta, bunlar, Müslüman isimleriyle kaydedilmişlerdir. Fakat cemaatin ne olduğu belli değildir. Sadece cemaat-i diğer şeklinde kayıt düşülmüştür. 1613 yılında Serfice şehrinin

²² Onur Kabak, *Kuzey Yunanistan'da Osmanlı Klasik Döneminde Üç Şehir (Yanya, Kesriye, Serfice)*, AİBÜ Sosyal Bilimler Enstitüsü Basılmamış Yüksek Lisans Tezi, Bolu, 2013, s.117-122.

²³ Onur Kabak, 1530-1611 Yılları Arasında Kesriye Şehri'nde Nüfus ve Ekonomi, *ABAD*, C:I, S:1, 2018, s.98.

Müslüman, Hıristiyan, Yahudi, Kıptiyan ve cemaat-i diğ er olarak tabir edilen halkıyla birlikte, toplamda, 4559 kiş ilik bir nüfusa sahip olduğunu söyleyebiliriz.

Grafik 3. 1613 Yılı Serfice Ş ehri Nüfus



Tablo: 2. Serfice Ş ehri Mahalleleri ve Nüfusu²⁴

	TT 433 936(15 29-30)	TT4 79 H.97 7 (156 9-70)	TT 720 H. 1020 (1612- 13)	TT 433 936(1529- 30)	TT479 H.977 (1569- 70)	TT 720 H. 1020 (1612- 13)
Mahall eler				Hane+Mü c.²⁵	Hane+M üc.	Hane+ Müc.
Müslim an	X	X	-----	84 H.+ 3 M	79 H+ 79 M	

²⁴ TD 433, s.599-609.; TD 479, s. 181-191.; TD 720, s. 534-544.

²⁵ Tabloda H harfi Hane'yi, M harfi ise Mücerred'i ifade etmektedir. Hane: Osmanlı Devleti'nde baba, anne ve çocuktan oluşan vergi birimidir. Mücerred: Geçimini kendisi temin eden yetişkin bekâr erkektir. Mehmet Ali Ünal, *Osmanlı Tarih Sözlüğü*, Paradigma, İstanbul 2011, s.291.

Cami-i Sultan Bayezid	---	---	X			25H+20 M
Mescid-i Sencag Bey	---	---	X			46H+14 M
Cami-i Abdülkerim Çavuş nam-ı diğer debbağ hane	---	---	X			31H+7 M
Cami-i Rıdvan Paşa nam-ı diğer Emirlü	---	---	X			25H+4 M
Cami-i Hüseyin Bey	---	---	X			19H+4 M
Mescid-i Mustafa Çavuş	---	---	X			30H+6 M
Papa Todor 479 da el-meşhur Yanakis Arhin	X	X	X	80 H.+12 M	42 H+19 M	43H+11 M
Aya Kiryaki	X	X	X	90 H+ 9 M	88 H+26 M	112H+1 M
Ayo Yorgi	X	X	X	77 H+ 12M	175 H+6 M	81H+39 M

Papa Kladino						
Papa Yorgi	X	---	---	94 H+ 17M		
Mirhan gil?	---	---	X			78H+34 M
Papa Mavran o	X	X	X	98 H+ 11M	47 H+23 M	39H+1 M
Papa Mihail 479 da nam-ı diđer Ayo Varvar	X	X	X	87 H	36 H+22 M	39H+3 M
Aya Nargir	X	X	X	64 H+19 M	27 H+14 M	29H+4 M
Petrono Papa nam-ı diđer Panoli?	X	X	X	84 H+13 M	59 H+18 M	40H+14 M
Manastır nam-ı diđer Papa Milono	X	X	X	77 H+16 M	29 H+ 18 M	22H+4 M
Aya Debra	X	X	X	71 H+14 M	54 H+28 M	47H+22 M
Ayo Nikola nam-ı diđer Papa Kosto	X	X	X	92 H+5 M	57 H+35 M	132H+3 6M
Müselleman					4 H	4H

Yahudi yan	---	X	X		14 H	14H
Cemaat -i Kıptiya n	---	---	X			8H
Cemaat -i diđer	---	---	X			7H
Toplam			Müslüm an	84+3	79+79	176+55
			Gebran	914+128	614+209	662+16 9
			Yahudi		14	14
			Kıptiya n			8
			Cemaat -i Diđer			7
				998+131	707+228	867+22 4

4. Serfice Şehrinin Ekonomik Yapısı

Serfice, 1519 yılında, 52.251 akçelik vergi vermektedir. Serfice'nin Kanuni Sultan Süleyman devrinin ilk dönemlerine tekabül eden bu vergi rakamının, düşük olduğunun söylemek mümkün. Aynı dönemde Vodena, Karaferye, Yenice-i Karasu, Sidre Kapısı gibi kazaların da vergi rakamlarının düşük olduğunu görmekteyiz²⁶. Bu kazaların, iktisadi faaliyetlerinin düşük kalması, Selanik gibi büyük ve ticari kapasitesi yüksek olan bir şehre yakın olmalarından kaynaklanmış olabilir.

1530 yılında, Serfice şehrinin vermekle yükümlü olduğu vergi miktarının, yukarıda belirttiğimiz rakamla aynı olduğunu görmekteyiz. Bu dönemde, Serfice'nin vergi miktarı, 52.351'dir. Şehrin gelirleri, 1530 yılında, Mehmet Paşa (Piri Mehmed Paşa)'nın tasarrufundadır.

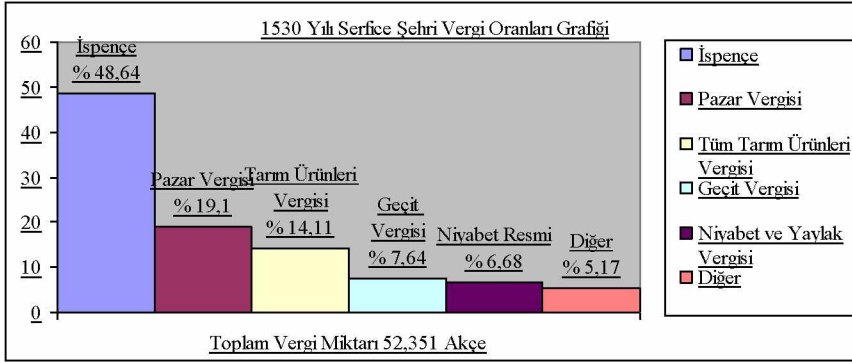
1530 yılında, Serfice'nin en büyük vergi kalemini, ispençe vergisi oluşturmaktadır. Bu tarihte, ispençe vergisi 25.467'dir. Şehrin toplam

²⁶ M. Tayyib Gökbilgin, "Kanuni Sultan Süleyman Devri Başlarında Rumeli Eyaleti, Livaları, Şehir ve Kasabaları", *Belleter*, C.XX/78(1956), s. 254.

vermekle yükümlü olduđu verginin 52.351 akçe olduđu düşünülürse, ispençe vergisi, yaklaşık olarak, onun yarısına tekabül etmektedir. Bu durumda, şehrin en büyük gelirinin şehrin nüfusuna endekslı olduđu ve diđer iktisadi faaliyetlerin yetersiz kaldıđını söyleyebiliriz.

Bir şehrin gelirlerindeki pazar payı, ticari kapasitesi, diđer şehirlerle alışverişı, onun, nasıl bir şehir olduđunu göstermesi bakımından önemlidir. Nitekim gelişmiş bir şehrin, kendisini besleyebilmesi için, etrafındaki köylerle ve şehirlerle alışveriş içerisinde olması, yani, bir ticari ilişki içerisinde girmek zorunda olması kaçınılmazdır. Bu doğrultuda, Serfice'nin 1530 yılındaki pazar gelirlerine baktığımızda, rakamın düşük bir vaziyet sergilemesi, onun yakınındaki diđer şehirlerle olan etkileşiminin düşük seviyede kaldıđını göstermektedir. Bu dönemde, Serfice'ye ait pazar vergisi, 10.000 akçe değerindedir. Aynı dönemde Kesriye'nin 42.000 akçelik pazar vergisine ve 12.000 akçelik bir ihtisap vergisine sahip olduđunu düşünürsek Serfice'nin ancak kendine yeten bir görüntü sergilediđini söylemek mümkündür²⁷. Selanik ve Tırhala gibi önemli iki şehrin bağlantısının daha çok kıyı şeridi üzerinden sağlanmış olması ve yine Serfice'nin, Selanik ve Yanya şehirleri arasındaki güzergâhın biraz dışında kalması, onun, ticaret kapasitesini azaltmış olabileceđini akıllara getirmektedir. Bir başka deyişle, şehir, ticaret yollarının dışında kalmıştır. Ayrıca, şehre yakın bir yerde, Ayo Paraskevi adında bir panayırının kurulduđunu görmekteyiz²⁸. Burada kurulan panayırdan elde edilen gelir, 80 akçe gibi çok düşük bir rakamı ifade etmektedir. Daha sonraki dönemlerde bu panayırdan elde edilen gelirin arttıđına şahit olmaktadır.

Grafik 4. 1530 Yılı Serfice Şehri Vergi Oranları



²⁷ Kabak, Kesriye Şehri'nde Nüfus ve Ekonomi, s.104-105.

²⁸ TD 433, s. 609.

1530 yılındaki kayıtlar göz önüne alındığında, Serfice’de, bağlardan 4300 akçelik bir gelir elde edildiği görülmektedir. Diğer tarım ürünlerinden buğday, arpa, çavdar, yulaf, burçak, darı, mercimek gibi ürünler yetiştirmekle beraber, tarıma dayalı vergi miktarı, düşük seviyede kalmıştır. Şehir halkının tarımsal üretimi az olmuştur. Buna rağmen, şehirdeki tüm tarım ürünlerinin mahsulünden elde edilen vergi toplamı (bağ-şire dahil olmak üzere), 7389 akçeye tekabül etmektedir. Hayvancılığa dair tek kayıt ise makiyan²⁹dan alınan 1600 akçelik vergidir. Bu dönemde, şehirden elde edilen gelirler içerisinde bir başka kalem ise, Serfice’nin yanı başındaki İncekara nehri üzerinden geçiş için alınan vergidir. Resm-i geçüd-i İncekara şeklinde alınan bu verginin miktarı, 4000 akçe olarak kaydedilmiştir. Bu da şehirden elde edilen gelirler içerisinde onu dördüncü sıraya koymaktadır. Bu doğrultuda, şehir halkının nehir taşımacılığı yaptığını ortaya koyabiliriz. Bu vergi geliri, daha sonraki dönemlerde ise düşük bir seviyede kalmıştır. Bunların dışında şehirde bir kiremit ocağı ile bozahane ve serhane mevcut bulunmaktadır. Şehirde bu tarihte ayrıca 24 adet değirmen bulunmaktadır.

1570 yılında, şehrin vermekle yükümlü olduğu toplam vergi tutarı, 1530 yılına göre, iki kat artarak 104.000 akçeye yükselmiştir. Bu artışta pazar ve panayır vergisi, şire öşrü, şemhane resmî gibi vergi kalemlerindeki artış önemli bir rol oynamıştır.

Bu dönemde en önemli vergi kaleminin, 1530 yılına nazaran, yaklaşık 2 buçuk kat artmış olan pazar vergisi olduğunu görmekteyiz. Nitekim pazar vergisi 24.000 akçe olarak karşımıza çıkmaktadır. Bu da şehrin, geçen süre içerisinde, ticaretinde bir canlanmanın olduğunu göstermektedir. Aynı zamanda Ayo Paraskevi ve Karagöz çeşmesi olarak geçen panayırdan elde edilen gelir, daha önce, 80 akçe iken 1570 yılında 8500 akçeye çıkmıştır. Serfice kanunnamesinin bizlere vermiş olduğu bilgiler doğrultusunda şehir pazarında yağ, bal, peynir, tuz, deri, dokumalar, demir, nal, mih, hububat ürünleri, koyun, kuzu, domuz, at, esir, kürk, bostan mahsulleri, çivid, zağferan³⁰ gibi ürünlerin ticaretinin yapıldığını anlamaktayız³¹.

1570 yılında, üzüm bağlarından elde edilen gelir, 1530 yılından 1570 yılına kadar geçen süreçte, yaklaşık 5 kat artarak 22.809 akçeye ulaşmıştır. Bunun yanında, buğday mahsulünden alınan vergi, yaklaşık 15 kat artarak 261 akçeden 4050 akçeye yükselmiştir. Buna karşın, buğday dışında diğer

²⁹ Tavuk.

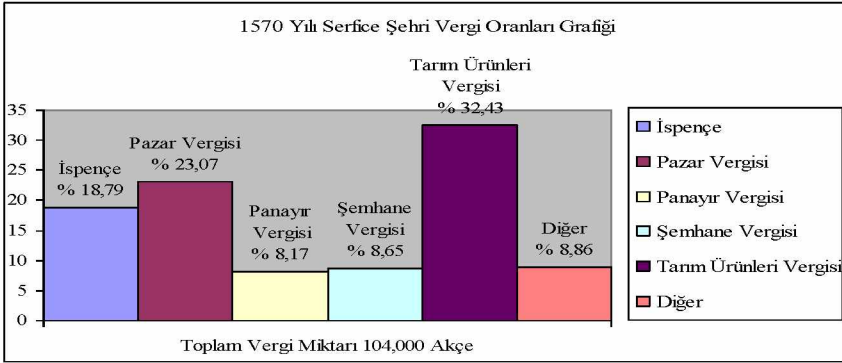
³⁰ Safran. Mürekkep yapımında kullanılır.

³¹ Ahmet Akgündüz, *Osmanlı Kanunnameleri ve Hukuki Tahlilleri: Kanuni Sultan Süleyman Devri Kanunnameleri*, 6. kitap/2. kısım, 1993, s. 610.

tarım ürünlerinden elde edilen gelir miktarında, 1530 yılı ile 1570 yılları arasında fazla bir deęişiklik gözükmemektedir. Ancak buğday ve üzüm bağlarından alınan vergideki artış, şehir halkının toprağı geçen süreçte daha etkin kullanmaya başladığını göstermektedir. Tüm tarım ürünlerinden alınan vergilerin toplamı ise 33.737 akçeyi bulmaktadır. Tarım ürünlerinin toplam vergi gelirleri içerisindeki oranı ise % 32,4'tür. Bu oran şehirdeki vergi gelirleri içerisinde en yükseğidir.

Serfice'de, 1530 yılındaki tahrir defteri kayıtlarında gözükmeyen ancak 1570 yılındaki kayıta var olan bir başka gelir ise şemhane geliridir. Bu tarihte şemhaneden 9000 akçe vergi alınmıştır. Diğer üretim tesisleri olan kiremit ocağı 1530 yılındaki gibi 200 akçe gelir sağlamaya devam ederken, serhane ve bozahane gelirleri 1530 yılından 1570 yılına kadar 6 kat artarak 1200 akçeye ulaşmıştır. İspençe vergisi ise nüfusta yaşanan düşüşle doğru orantılı olarak 25.467 akçeden 19.542 akçeye gerilemiştir.

Grafik 5. 1570 Yılı Serfice Şehri Vergi Oranları



1613 yılında, şehrin vermekle yükümlü olduğu toplam vergi miktarı, 1570 yılında olduğu gibi, 104.000 akçe olarak karşımıza çıkmaktadır. Şehirdeki vergi kalemlerinden birçoğunun, bu dönemde, 1570 yılındaki vergi miktarlarıyla aynı olduğu görülmektedir. Pazar ve panayır vergisi, kiremit ocağı vergisi, şemhane, bozahane ve serhane vergisi, niyabet resmî, gayrimüslim bağlarından alınan şire öşrü 1570 ve 1613 yıllarında aynıdır. Bu doğrultuda, şehirde, ekonomik anlamda istikrar sağlanmış gözükmektedir. Bu dönemde geçit resmî ise, sadece, 30 akçe olarak kalmıştır.

Tablo 3. Serfice Şehrine Ait Vergi Gelirleri³²

1530	Gelir	1570	Gelir	1613	Gelir
İспенçe	25.467	İспенçe	19542	İспенçe	21140
Hınta	261	Kendüm	4050	Kendüm	3200
Şair	221	Cev	270	Cev	330
Çavdar	51	Çavdar	36	Çavdar	66
Alef	56	Alef	56	Alef	72
Burçak	100	Burçak	120	Burçak	88
Erzen	34	Erzen	36	Erzen	44
Ades	64	Ades	30	Ades	32
Merdümeck	32	Merdümeck	30	Merdimeck	32
Şire	4300	Resm-i dönüm-i bağıt-ı gebran bedel-i öşr-i şire	22500	Resm-i dönüm-i bağıt-ı gebran bedel-i öşr-i şire	22500
Resm-i bostan	400	Resm-i bostan ma'a sir ve piyaz	2000	Resm-i bostan ma'a sir ve piyaz	2000
Öşr-i Giyah	500	Öşr-i ketan	300	Öşr-i ketan	300
Öşr-i meyve	50	Resm-i firun-ı kiremid	200	Resm-i firun-ı kiremid	200
Resm-i firun-ı kiremid	200	Öşr-i kükül	4000	Öşr-i kükül	3000

³² Bu tablodaki veriler için bkz. TD 433, s. 609; TD 479, s. 191; TD 720, s. 544.

Öşr-i kükül	1000	Bağat-ı müslimin	309	Bağat-ı müslimin	3000
Hâssa çayır	100	Bac-ı bazar-ı nefsi Serfice	24000	Bac-ı bazar-ı nefsi Serfice	24000
Bağat-ı dönüm-i müslimanan	220	Resm-i geçüd-i İncekara		Resm-i geçüd-i İncekara	30
Bac-ı bazar	10.000	Mukataa-i serhane ve bozahane	1200	Mukataa-i serhane ve bozahane	1200
Resm-i geçüd-i İncekara	4000	Bac-ı bazar-ı panayır Ayo Paraskevi ve Karagöz çeşmesi	8500	Asiyab	540
Mukataa-i serhane ve bozahane	200	Asiyab	790	Bac-ı bazar-ı panayır Ayo Paraskevi ve Karagöz çeşmesi	8500
Mahsul-i panayır-ı Paraskevi der nezd-i Serfice	80	Mukataa-i Şemhane-i kaza-i Serfice	9000	Aded-i hınzır ma'a bojik	326
Aded-i Makiyan	1600	Resm-i arus ve deştani ve tapu-i zemin		Mukaata-i şemhane-i kaza-i Serfice	9000

Asiyab	630	Niyabet-i nefs-i Serfice ma'a panayır ve resm-i arus ma'a deştbanı ve tapu-i zemin	1531	Niyabet-i nısf-ı timarha-i sipahiyan cürm-i cinayet ve bad-ı heva ve resm-i arusane-i sipahiyan	5500
Niyabet-i nısf-ı vilayet-i Serfice ma'a resm-i yaylak	3500	Niyabet-i nısf-ı timarha-i sipahiyan cürm-i cinayet ve bad-ı heva ve resm-i arusane-i sipahiyan	5500		
Toplam	52.351		104.000		104.000

5. Serfice Şehrinde Mesleki Yapı

Serfice'de, incelediğimiz dönemde, halkın çeşitli mesleklerle meşgul olduğu gözlenmektedir. Bu aynı zamanda incelenen dönemde şehrin, hangi üretim faaliyetinde daha çok yoğunlaştığını ve yıllara göre meslekle uğraşan kesimin ne yönde bir tercih yaptığını göstermesi bakımından önemli bilgi sunmaktadır.

Bu doğrultuda, 1530 yılında, Serfice'de elde edebildiğimiz kadarıyla, 78 kişinin meslekle uğraştığı görülmektedir³³. Bunlar içerisinde hatip, imam, müezzin, sarraç, kethüda, muallim, sucu?, akıncı, debbağ, ayakkabıcı, kazancı, katip, subaşı, kuyumcu, halıcı, hayyat, bıçakçı, boyacı, sabuncu, oduncu, kasap, hamamcı, mütevellı, dalyancı, halıka³⁴, semerci, takyeci,

³³ 1530 yılında Serficenin meslek dağılımı için bkz ekler kısmı tablo XVIII . Ancak tabloya sığdıramayan meslekler de olmuştur. Yukarıdaki metinde meslek isimleri tam olarak verilmektedir.

³⁴ Yunanca bakırcı anlamına gelmektedir.

çilingir, bazdaran³⁵ gibi mesleklerin Serfice’de bu tarihte ifa edildiğini anlamaktayız. Bu 78 adet meslek erbabından, yaklaşık 40’ını Müslümanların oluşturduğunu görmekteyiz. Müslümanlar, daha çok, askerî vazifeliler, din görevlileri ve ilmi görevliler olarak gözükmektedir. Nitekim şehirde, bu tarihte, 11 akıncı, 3 subaşı, 2 kethüda, 1 sipahizade, 1 hatip, 1 imam, 4 müezzin, 4 muallim, görev yapmaktadır. Bunun yanında, akıncılardan bir kısmı, aynı zamanda, boyacılık, başmakçılık ve çarıkcılık gibi meslekleri de gütmektedirler. Müslümanlar, ayrıca, hamamcılık, kasaplık, odunculuk, sabunculuk, terzilik, debbağlık, suculuk? gibi işlerle de uğraşmaktadırlar. Muallim olan bazı şahısların adlarındaki halife sıfatı ise, şehirdeki dini-ilmi faaliyetlerin derecesini göstermesi bakımından önemlidir³⁶.

Bu tarihte, şehirde meskûn Hıristiyan halk, daha çok kazancılık mesleğiyle uğraşmaktadır. Aynı zamanda, Aya Kiryaki mahallesinde kayıtlı 3 adet kuyumcunun bulunması, şehirde, en azından bu tarihte bir alım gücünün olduğunu göstermektedir. Hıristiyan mahalleler içerisinde en fazla meslek erbabını ise, Aya Yorgi Papa Kladino, Aya Kiryaki ve Papa Yorgi içermektedir. Bunun dışında, ortalama 90 hanelik mahalleler olan Papa Mavrano ve Papa Mihail ile 64 hanenin bulunduğu Aya Nargir’de herhangi bir meslek erbabına rastlanmamaktadır. Şehirde, hem Müslüman hem Hıristiyanlar tarafından en fazla icra edilen meslek ise, pabuççuluktur.

1570 yılına geldiğimizde ise, Serfice’de, toplamda yaklaşık 85 adet meslek sahibi insanın bulunduğunu söyleyebiliriz. Bu meslekler ise şöyledir: hatip, imam, müezzin, muallim, merd-i kale, kethüda, debbağ, başmakçı, kazancı, celeb, sarraç, tabak, aynacı, attar, pabuççı, hallaç, müteveli, elekçi, akıncı, subaşı, dizdar, dülgere, berber, halıcı, bakkal, boyacı, neccar, çilingir, derzi, eskici, kasap, takyeci ve çukacıdır³⁷.

Bu tarihte, şehir halkından meslekle uğraşanların neredeyse yarı yarıya Müslüman ve Hıristiyanlardan oluştuğu görülmektedir. Ancak Müslümanlar içerisinde daha çok dini, askerî hizmetlilerin varlığı gözükmektedir. Bunun yanında üretim faaliyetleri de şehrin Müslüman ahalisi arasında güdülmektedir. Bunlar arasında 4 debbağ, 3 pabuççu, 2 kazancı, 2 sarraç, 1 hallaç’ın bulunduğu anlaşılmaktadır. Müslümanlar daha çok deri ve deri mahsulü üretmektedirler. Müslümanlar arasında dini,

³⁵ Yırtıcı kuşları avlayan kişilere verilen ad.

³⁶ Halife, ilim sahibi, bilgili olan kişilere verilen bir isim olma özelliği de taşımaktadır. Bkz. Mehmet Ali Ünal, *Osmanlı Tarihi Sözlüğü, Paradigma, İstanbul, 2012*, s. 287.

³⁷ Serfice’nin 1570 yılına ait meslekler dağılımı için bkz. ekler kısmı tablo XIX. Bu tabloya bazı meslekler sığdırılamamıştır. Yukarıda mesleklerin tümü verilmiştir.

askerî, eğitim görevlileri ile bir üretim faaliyetine girenlerin toplamda 43 kişi olduğu göze çarpmaktadır. 1570 yılında Serfice'deki Müslümanların, toplamda 79 hane olduğunu düşünürsek bu 79 haneden 43'ü bir mesleki görev üstlenmiştir.

Yine bu tarihte şehirdeki Müslüman mahallesinde kayıtlı akıncılardan bazılarının aynı zamanda çarıkçı, subaşı olduğu görülmektedir.

1570 yılında, Serfice'nin Hıristiyan mahalleleri içerisinde Aya Kiyaki, Ayo Yorgi Papa Kladino, Papa Mavrano, Aya Nargir, Proto Papa nam-ı diğer Pekoti?, Manastır nam-ı diğer Miloto, Aya Debra, Ayo Nikola nam-ı diğer Papa Kosto'da meslekle uğraşan insanlara rastlanmaktadır. En fazla meslek sahibi ise, bu tarihte, 175 hane ile şehrin en kalabalık mahallesini oluşturan Ayo Yorgi Papa Kladino ve 88 hane ile onu takip eden Aya Kiryaki'de bulunduğunu görmekteyiz. Ayo Yorgi Papa Kladino mahallesinde, daha çok, kazancılığın yapıldığı anlaşılmaktadır. Aya Kiryaki'de ise berberlik, dülgerlik ve kazancılık göze çarpmaktadır.

Şehirde, hem Müslüman hem Hıristiyanların en çok meşgul olduğu iş ise kazancılık, debbağlık ve pabuççuluk olmuştur. Bu tarihte şehirdeki Yahudiler arasında 2 adet çukacının bulunduğu görülmektedir.

1613 yılına geldiğimizde ise, toplamda 98 kişinin bir meslekle uğraştığını görmekteyiz. Bu tarihteki meslekleri şöyle sıralayabiliriz: hatip, imam, müezzin, katip, berber, bakkal, mücellid, tellakçı, celeb, muhassıl, subaşı, akıncı, mütevellî, bazirgan, debbağ, muallim, basmacı, sarraç, kassar³⁸, semerci, varsakçı³⁹, dülger, takyeci, halika, boyacı, bostancı, mumcu, yuvacı⁴⁰ ve eskicidir⁴¹.

1530 ve 1570 yıllarında sadece bir mahallede meskûn bulunan Müslümanların, 1613 yılına gelindiğinde 6 mahallede ve hane bakımından önceki dönemlere göre daha kalabalık bir şekilde, şehirde meskûn bulunduğunu görmekteyiz. Bu doğrultuda, önceki dönemlere nazaran, 1613 yılında, Müslümanlar arasında meslekle uğraşanların sayısı da artmış ve toplamda 66 kişiye yükselmiştir. Müslüman mahalleleri içerisinde önceki tarihlerde olduğu gibi dini vazifeliler ile eğitim verenlerin fazlalığı dikkat çekmektedir. Nitekim, bu tarihte, şehirdeki Müslüman mahalleleri içinde 3 hatip, 3 imam, 7 müezzin, 8 muhassıl, 2 kâtip bulunmaktadır. Bu rakamlar az gibi gözükse de Hıristiyan nüfusun ağır bastığı ve

³⁸ Temizlikçi.

³⁹ Taş kırmaya yarayan çekiç üreticileri.

⁴⁰ Kuş avlayan kişi.

⁴¹ 1613 yılında Serfice'deki mesleklerin dağılımını için bkz. ekler kısmı tablo XX. Bazı meslekler tabloya sığdırılamamıştır.

Müslümanların yalnızca toplam nüfusun %20'sini oluşturduğu 1613 tarihinde, bu durum pek de küçümsenmese gerek. Bunların yanında Müslümanların ana uğraşı ise, bu tarihte, debbağlık olmuştur. Diğer adı debbağhane olan Cami-i Abdülkerim Çavuş Mahallesi en fazla debbağın bulunduğu Müslüman mahallesi olma özelliğini taşımaktadır. Ayrıca berberlik de Müslümanların bir diğer uğraşı olmuştur. Önceki dönemlerde karşımıza çıkan kazancılık ve pabuççuluk gibi mesleklerin, 1613 yılı tarihinde karşımıza çıkmaması halkın zamanla ve koşullar değiştiğçe ihtiyaca göre uğraşlarında değişikliğe gidebileceğini akıllara getirmektedir. Bu tarihte akıncıların ise 1530 ve 1570 tarihlerine nazaran sayısında düşüş yaşanmıştır. Bunun Osmanlı-Avusturya savaşı ile alakalı olması muhtemeldir.

1613 yılında, Hıristiyan mahallelerindeki meslekle uğraşan insan sayısı, önceki dönemlere göre azalmıştır. Bu tarihte, Hıristiyan mahallelerinde toplam 32 kişi meslek sahibidir. En fazla meslek sahibini ise, bu tarihte, en kalabalık mahalleyi oluşturan Aya Kiryaki barındırmaktadır. Onu yeni bir mahalle olan Mirhangil ve Ayo Yorgi Papa Kladino izlemektedir.

Sonuç

Serfice, XIV. ve XV. yüzyılda, Rumeli'de gerçekleştirilen hızlı futûhât sonucu 1393 yılında Osmanlı hâkimiyeti altına girmiştir. Bu fetih sonrası Osmanlı merkezi idaresi şehre, Paşa livasına bağlı bir kaza statüsü vermiştir.

Kaza merkezi olan Serfice şehrinde, 1530 ve 1613 yılları arasında, Müslüman nüfusta bir dalgalanma söz konusu olmuştur. Şehirdeki Müslümanlara ait hane sayıları, 1530 yılında 84, 1570 yılında 79 ve 1613'da ise önemli bir artışla 176 hane olarak karşımıza çıkmıştır. 1613 yılında Müslüman nüfustaki artışa paralel olarak yeni cami ve mescidler inşa edilmiştir. Şehirdeki Müslüman nüfus mahallelere de adını veren bu ibadet yerlerinin etrafında meskûn olmuşlardır. Müslümanlar arasında akıncı ve sipahiler de bulunmaktadır. Şehirdeki Hıristiyan nüfus ise, 1530 yılında 914 hane iken 1570 ve 1613 yıllarında sırasıyla 614 ve 662 hanedir. Serfice'nin 1530 yılındaki vergi gelirine baktığımızda, ekonomik olarak yetersiz gözükmektedir. Bu tarihteki en önemli geliri olan pazar vergisinin, sadece 10 bin akçede kalması, şehrin ticaretindeki yetersizliğini göstermektedir. Nitekim aynı tarihte Serfice'ye yakın bir konumda bulunan Kesriye'nin pazar vergisinin 42 bin akçe olduğu görülmektedir. Buna rağmen 1570 ve 1613 yıllarında bir canlanma yaşanmıştır. Bu tarihlerde şehrin toplam vergi geliri miktarı, 104 bin akçeye yükselmiştir. Aynı zamanda pazar geliri ve üzüm bağlarında elde edilen gelir önemli bir artış göstermiştir. Şehirde, aynı zamanda, bir panayırın kurulduğu da

gözlemlenmiştir. Bunun yanı sıra, 1530 yılında, şehirde nehir üzerinden bir taşımacılık yapıldığı görülmektedir. Serfice’de, 1530 ila 1613 yılları arası ise debbağlık, kazancılık, berberlik, pabuççuluk en önemli meslek kollarını oluşturmaktadır.

Kaynakça

Cumhurbaşkanlığı Osmanlı Arşivi

Tahrir Defterleri: 433; 479; 720.

BOA, *167 Numaralı Muhasebe-i Vilayet-i Rumeli (937-1530)*, 2001.

AKGÜNDÜZ, Ahmet, *Osmanlı Kanunnameleri ve Hukuki Tahlilleri: Kanuni Sultan Süleyman Devri Kanunnameleri*, 6. kitap/2. kısım, 1993.

BARCAN, Ömer L.,” Tarihi Demografi Araştırmaları ve Osmanlı Tarihi, *Türkiyat Mecmuası*, X, 1951, ss. 1-26.

DELİLBAŞI, Melek, “Selanik ve Yanya’da Osmanlı Egemenliğinin Kurulması”, *Belleten*, C. LI/199, 1987. ss. 75-106.

ERGENÇ, Özer, “Osmanlı Şehrindeki Mahallenin İşlev ve Nitelikleri Üzerine”, *Osmanlı Araştırmaları*, Sayı IV, İstanbul 1984,ss.69-78.

FAROQHI, Suraiya, *Osmanlı Şehirleri ve Kırsal Hayatı*, çev. Emine Sonnur Özcan, Doğu-Batı, 2. baskı, 2010.

FAROQHI, Suraiya, *Osmanlı’da Kent ve Kentliler*, Çev. Neyyir Berktaş, Tarih Vakfı Yurt Yayınları, 2011.

GÖKBİLGIN, M. Tayyib, “Kanunî Sultan Süleyman Devri Başlarında Rumeli Eyaleti, Livaları, Şehir ve Kasabaları, *Belleten*, C.XX/78(1956), ss. 247-285.

GÖYÜNÇ, Nejat,” Hane Deyimi Hakkında”, *İstanbul Üniv. Edebiyat Fak. Tarih Dergisi*, S. 39, ss. 331-348.

KABAK Onur, *Kuzey Yunanistan’da Osmanlı Klasik Döneminde Üç Şehir (Yanya, Kesriye, Serfice)*, AİBÜ Sosyal Bilimler Enstitüsü Basılmamış Yüksek Lisans Tezi, Bolu, 2013.

KABAK, Onur, 1530-1611 Yılları Arasında Kesriye Şehri’nde Nüfus ve Ekonomi, *ABAD*, C:I, S:1, 2018, ss.89-118.

KAYAPINAR, Levent, “Yunanistan’da Osmanlı Egemenliğinin Kurulması”, *Türkler*, C. IX., Ankara 2002, ss. 187-195.

LEAKE, William Martin, *Travels in Northern Greece*, Volume 3, London, 1835.

OSRTOGORSKY Georg, *Bizans Devleti Tarihi*, Türkçeye çev. Fikret Işıltan, 7. bsk, Türk Tarih Kurumu, Ankara, 2011.

SMITH, William LL. D (ed)., *Dictionary Roman and Greek Geography*, Vol. II.

SOULIS, George Christos, *The Serbs and Byzantium Durind the Reign of Tsar Stephan Dusan (1331–1355) and His Successors*, Dumbarton Oaks Library and Collection, 1984.

The Oxford Dictionary of Byzantium, ed. Alexander P. Kazhdan, vol. I-II-III, 1991.

ÜNAL, Mehmet Ali, *Osmanlı Tarihi Sözlüğü*, Paradigma, İstanbul, 2012.

VACALOPOULOS, A. E., *History of Macedonia 1354-1833*, Institute for Balkan Studies, 1973.

YENİ, Harun, *Demography and Settlements in Paşa Sancağı Sol Kol Region According to Muhasebe-i Vilayet-i Rumeli Defteri Dated 1530*, Bilkent University, (Basılmamış yüksek lisans tezi), 2006.

Ekler

1530 Yılı Serfice Şehri Meslek Dağılımı

Meslekler	Hatip	İmam	Müezzin	Saraç	Kethüda	Muallim	Sucu	Akıncı	Debbag	Pabuççı-Başmakçı-	Kazancı	Kâtip	Şubası	Kuyumcu	Halıcı	Hayyat-Derzi	Bıçakçı	Boyacı
Ma hall eler																		
Müs liman	1	1	4		2	4	2	1 1	3	4		2	3			1		1
Papa Tod or el-meş hur Ben akis.																		
Aya Kiry aki													3					
Aya Yor gi Papa Klad ino				2							2				1			1
Papa Yor gi											5				1			
Papa Mav rano																		
Papa Mih ail nam -i diğ e																		

Müsl iman an	1	4	5	2	2	3		7	4	3	2	1					
Papa Todo r el-meşh ur Bena kis..																	
Aya Kıry aki							2				2		4				
Aya Yorg i Papa Kladi no									2	1	6			1			2
Papa Mavr ano																	1
Papa Miha il nam- ı diğ er Aya Varv ar																	
Aya Narg ir											1						
Proto Papa nam- ı diğ er Peko ti?										1							2
Man astr nam- ı diğ er Papa Milot o?															1		

Aya Debr a/Dit ra																		
Ayo Niko la nam-1 diđer Papa Kost o																		
Yahu diyan																		

1610 Yılı Serfice Meslekler Dağılımı

Meslekler	Hatip	İmam	Müezzin	Saraç	Muallim	Mühassıl	Akıncı	Debbağ	Pabuççı-Başmakçı-Çarıklı	Müncü	Kâtip	Subaşı	Berber	Varsakçı	Dülger	Semerci
Mahal leler																
Cami-i Sultan Bayezid	2	1	2			3					1		2			
Mescid-i Sencağ/Şuca? Bey		1	2			4	2	1				1				
Cami-i Abdülkerim Çavuş nam-1 diđer Debbağhane			2		1			7					2			
Cami-i Rıdvan Paşa	1							3								

Hacı Hüseyin Bey			1			1	2					2			
Mescid-i Mustafa Çavuş		1	1		1	1				1	2				1
Papa Todor el-meşhur Benakis..													1		
Aya Kiryaki									1			4	2	2	
Aya Yorgi Papa Kladio			1				4								
Mirhangil?							1							1	3
Papa Mavranos															
Papa Mihail nam-ı diğer Aya Varvar									1						
Aya Nargir							1	1							
Proto Papa nam-ı diğer Pekoti ?															
Manastır															

nam-ı diğer Papa Miloto ?																	
Aya Debra/ Ditra																	
Ayo Nikola nam-ı diğer Papa Kosto																	
Yahud iyan																	
Kıptiy an																	
Cemaa t-i diğer																	