

yunun 12cm olduğu tespit edilen kas patolojiye gönderildi (Resim 3). Patoloji sonucu; normal kas dokusu olarak belirlendi. Hastanın sol ön kolunda da m.palmaris longus'un varlığı tendon muayene metodu ile tespit edildi. Fakat sağdakinden daha az belirgin olduğu ve hastanın sol ön koldan bir şikayeti bulunmadığı öğrenildi.

Tartışma

M. Palmaris longus varyasyonları, agenesis ve diğer varyasyonlar olmak üzere iki ana grupta toplanmıştır. Agenesis; unilateral ve bilateral görülmektedir (3). Diğer varyasyonlar hakkında çeşitli görüşler mevcuttur. Bazıları, insersiyö ve gövde varyasyonları olarak (3), bazıları ise; origo, insersiyö sayı ve gövde şekillerine göre ayırmışlardır (6). Bizim karşılaştığımız vakada görülen m.palmaris longus, Karatay'ın tanımladığı, kasın total olarak çok gelişmiş grubuna dahil edilebilir. Zira kas gelişim olarak diğer ön kol flexor kaslarından farklı değildi (Resim 1). Çıkarıldıktan sonraki ölçülen kas boyu 12cm uzunluğundaydı (Resim 3). Bazı araştırmacılar, m.palmaris longus'un distalde, tendonunun proximalde olduğu durumlarda kitlenin oluşturduğu ve el bileğinde ağrıya sebep olabileceğini vurgulayarak; cerrahi çözüm önermişler, bu suretle hastanın şikayetlerinin ortadan kalktığını belirtmişlerdir (1). Bu durum, bizim karşılaştığımız vaka ile paralellik göstermektedir. Zira hastanın ameliyat öncesi sağ ön kol volar yüzde şikayeti olan ağrı ve şişlik, müdahaleden sonra ortadan kalkmıştır. Hastanın her iki kolunda da m.palmaris longus bulunmasına rağmen sol kolda hiç bir şikayeti yoktu. Bunun nedeni, sağ m.palmaris longus'un gelişmiş gövde anomalisi olabilir ki; anamnez ile hastanın sağlıklı olduğunun

öğrenilmesi de bunu doğrulamaktadır. Anomali sebebi bu yönde düşünülebilir. Literatür bilgileri de bu yöndedir (6).

Sonuç olarak; önkol ve el bileği volar yüzünde ağrı ve şişlik şikayetleriyle başvuran vakalarda, m.palmaris longus'un varlığıyla ilgili bir anomalinin olabileceğinin de göz önüne alınması gerektiği kanaatindeyiz. Bu gibi vakalarda kasın eksizyonu problemi çözebilir.

Kaynaklar

1. Aycan, K., Balkar, F.: M. palmaris longus anomalilerinin anatomik ve klinik yönden incelenmesi, Erciyes Tıp Der. 13: 108-112, 1991.
2. Fleischauer, K., Staubesand, J. und Zenker, W., Benninghoff: anatomie. 1. Band. 13./14. völlig neubearbeitete Auflage. München-Wien-Baltimore, s. 468-69, 1985.
3. Cireli, E., Özgür, T.: M. Palmaris longus varyasyonları ve canlıdaki durumun morfolojik ve fizyolojik değerlendirilmesi. Ege Üni. Tıp Fak. Der. 24: 37-48, 1985.
4. Romanes, G.: Cunninghams Textbook of Anatomy, 12 Edition, Oxford University press, Oxford, New York, Toronto, pp: 327, 1981.
5. Hollinshead, W.H.: Textbook of Anatomy. 3. edition, Harper and Row Publishers Hagerstown. Maryland 21740, pp: 74-75. 1974.
6. Karatay, S.: M. Palmaris longus ve Türklereki Durumu. Doçentlik tezi. Ankara, 1967.
7. Snell, R.S.: Clinical Anatomy for Medical Students, 2. Edition, Little, Brown and Company, Boston, pp: 403, 1981.
8. Williams, P.L., Warwick, R., Dyson, M. and Bannister, L.H.: Gray's anatomy. Churchill Livingstone, Edinburgh, London, Melbourne and New York, 37 th Ed. pp: 617, 1989.

Yazışma adresi

Yard. Doç. Dr. Sıtkı Perçin

Cumhuriyet Üniversitesi Tıp Fakültesi

Ortopedi ve Travmatoloji Anabilim Dalı

58140 Sivas, Türkiye

M. palmaris longus anomalisi

Sitki Perçin⁽¹⁾, Mehmet Çimen⁽²⁾

Kliniğimize sağ ön kol volar yüzde ağrı ve şişlik şikayetiyle başvuran bir kadın hastada m.palmaris longus anomalisi tespit edilmiştir. Cerrahi müdahale sonucu kas çıkarılmış ve hastanın şikayetleri ortadan kalkmıştır.

Anahtar kelimeler: Musculus palmaris longus, anomaliler

M. Palmaris longus anomaly

M. Palmaris longus anomaly was determined in a female patient who applied to our clinic with the complaints of pain and swelling on the volar surface of the right forearm. The muscle was excised as a result of the surgical intervention and the patient's complaints disappeared.

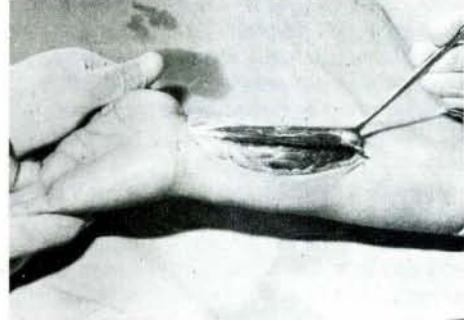
Key words: Palmaris longus muscle, abnormalities

Palmaris longus, insanda en çok varyasyon gösteren kaslardan birisidir (2,4, 5). Kasın varlığı ve varyasyonları; ırk, cinsiyet, sağ ve sol olarak farklılıklar göstermektedir. Bu bakımdan kasın filogenetik olarak retrogressif özellik gösterdiği kabul edilmektedir (3, 6).

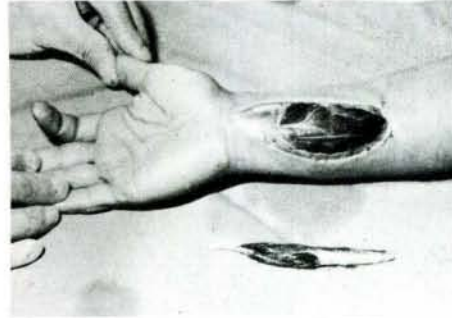
Kasın fonksiyonları hakkında çeşitli fikirler öne sürülmekle birlikte, elbileğine fleksiyon yaptırdığı ve aponeurosis palmaris'i gerdığı kabul edilir (7, 8). Kasın agenesisi elin ve ön kolun hareketlerinde herhangi bir değişiklik yaratmamaktadır. Bu özelliğinden dolayı klinikte tendon grefti ve tendon transferinde Wolkman motor gücü olarak kullanıldığından önemlidir. Bundan dolayı Bunnell bu kasa "yedek tendon" ismini vermiştir (6).

Vaka takdimi

11.6.1993 tarihinde, sağ ön kol volar yüzde ağrı ve şişlik şikayetiyle ortopedi ve travmatoloji polikliniğine başvuran 28 yaşındaki bir kadın hastanın lokal muayenesinde ön kol volar yüz 1/3 distalinde; 2-2.5cm eninde, 6-8cm boyunda yumuşak ağrısız mobil bir kitle tespit edildi. Kitlenin üzerinde lokal bulgular yoktu. Hastanın sağ eliyle ilgili nörovasküler defisit görülmedi. Laboratuvar tetkikleri ve sağ önkol iki yönlü grafisinde bir patolojiye rastlanmadı. Bu bulgularla hasta-



Resim 2: M. palmaris longus anomalisi



Resim 3: M. palmaris longus anomalisi

daki lezyonun benign olduğu kanaatine varılarak regional intravenöz anestezi ile çıkarılmasına karar verildi.

15.6.1993 tarihindeki operasyon sırasında, söz konusu kitlenin oldukça gelişmiş m.palmaris longus olduğu görüldü (Resim 1). Kasın proximali, epikondilus medialis'ten başlayan diğer flexor kaslarla irtibatlı olup, distali, bir tendonla retinaculum flexoruma tutunmuştur (Resim 2). Bunun dışında hastanın şikayetlerini izah edecek başka bir patoloji tespit edilemediği gibi m.palmaris longus'a ait bir anomali olarak değerlendirilen bu kas da normal görülüyordu. Kas kitlesi başlangıcı ve retinaculum flexoruma ulaştığı tendon kısmından eksize edildi. Yapılan ölçümde bo-

(1) Cumhuriyet Üniversitesi Tıp Fakültesi Ortopedi ve Travmatoloji Anabilim Dalı, Yard. Doç. Dr.

(2) Cumhuriyet Üniversitesi Tıp Fakültesi Anatomi Anabilim Dalı, Yard. Doç. Dr.