



Vankulu Sosyal Araştırmalar Dergisi
ISSN: 2630-600X



VASAD

Vankulu Sosyal Araştırmalar Dergisi - Yıl / Year: 2021 - Sayı / Issue: 7 - Sayfa/Page: 223-252
Makale Bilgisi / Article Info / Geliş/Received: 01.04.2021 / Kabul/Accepted: 07.06.2021
Yayın Tarihi/ Date Published: 30.06.2021

Atf/Citation: Telli, E. & Top, M. (2021). Güneydoğu Anadolu Bölgesi'ndeki Süryani Kiliseleri'ne Ait Kiborium Formlu Kduşkudşin Örnekleri. *Vankulu Sosyal Araştırmalar Dergisi*, 7, 223-252

Araştırma Makalesi / Research Article

Evin TELLİ

Doktora Öğrencisi
Van Yüzüncü Yıl Üniversitesi
Sosyal Bilimler Enstitüsü Edebiyat Fakültesi
Sanat Tarihi Bölümü
ORCID: 0000-0003-3409-8192
evintelli79@gmail.com

Mehmet TOP

Dr. Öğr. Üyesi
Van Yüzüncü Yıl Üniversitesi
Edebiyat Fakültesi Sanat Tarihi Bölümü
ORCID: 0000-0001-6018-6271
mtop@yyu.edu.tr

Güneydoğu Anadolu Bölgesi'ndeki Süryani Kiliseleri'ne Ait Kiborium Formlu Kduşkudşin Örnekleri
Kiborium Formed Kduşkudshin Samples from Syriac Churches in the Southeastern Anatolia Region

Öz

Güneydoğu Anadolu Bölgesi'nin kadim halkları arasında yer alan Süryaniler, birçok zengin kültürden beslenerek kendi özgün mimari ve sanatlarını yaratmayı başarmışlardır. Süryani sanatının bu özgün unsurları arasında, kduşkudşin uygulamaları dikkat çekmektedir. Süryanice “*kutsalların kutsalı*” anlamına gelen kduşkudşin, Süryani Kilisesi'nin en önemli sakramentlerden biri olan *Evharistiya* ayinin icra edildiği litürjik bir eleman olarak ifade edilmektedir. Hayatın masası, Tanrı'nın sofrası, hayat suyu veren kaynak, hayat ırmağı, İsa'nın beşiği ve mezarı gibi simgesel anlamı olan kduşkudşinler, bu kutsiyeti vurgulayan mimari bir unsur olarak karşımıza çıkmaktadır. Çalışma kapsamında incelenen altı kiborium formlu kduşkudşin örneği, XIX. yüzyıl ile XX. yüzyıl arasında tarihlenmektedir. Bu örnekler, Adıyaman Mor Petrus ve Pavlus Kilisesi, Mardin Meryem Ana Süryani Katolik Kilisesi, Mardin Mor Cercis Kilisesi, Mardin Mor Petrus ve Pavlus Kilisesi, Mardin Midyat Mor Gabriel Manastırı Meryem Ana Kilisesi'nde yer almaktadır. Hıristiyanlık sanatına ait kiborium örnekleriyle paralellik taşıyan örneklerin yanı sıra kiborium formunun belirleyici unsurlarının değiştirildiği, cephe düzeninde farklılık gösteren bazı kduşkudşin örneklerine rastlamak mümkündür. Makale çalışmamız kapsamında ele alınan örnekler, ölçüm, fotoğrafıma ve çizim çalışmaları ile desteklenerek, cephe düzenini meydana getiren unsurlar tanıtılmıştır. Kutsalı vurgulayan litürjik bir unsur olarak ön plana çıkan kiborium formlu kduşkudşinler, Hıristiyan sanatı bağlamında benzer uygulamalar üzerinden değerlendirilmiştir.

Anahtar Kelimeler: Süryani, Süryani Kilisesi, Kduşkudşin, Kiborium.

* Makale çalışmamız, Van Yüzüncü Yıl Üniversitesi Bilimsel Araştırmalar Projeleri Koordinasyon Birimi tarafından, SDK-2017-6479 no'lu proje olarak desteklenen “Güneydoğu Anadolu Bölgesi'ndeki Süryani Dini Mimarisinde Kduşkudşinler” başlıklı doktora tez çalışmamızdan üretilmiştir. Desteklerinden dolayı Bilimsel Araştırmalar Projeleri Koordinasyon Birimine teşekkür ederiz.

Abstract

Syriacs, who are among the ancient peoples of the Southeastern Anatolia Region, have succeeded in achieving their unique architecture and arts by feeding variously. Among these originals of Syriac art, kdushkudshin practices draw attention. Kdushkudshin, which means "the sacred of the saints" in Syriac, is expressed as a liturgical element in which the Evharistia ritual, one of the most important sacraments of the Syriac Church, is performed. The kdushkudshins, which have symbolic meaning such as the table of life, the table of God, the source that gives life water, the river of life, the cradle and tomb of Christ, appear as the architectural element that emphasizes this holiness. Kdushkudshin samples with kiboriom form examined within the scope of the study, XIX. century and XX. It is dated to between the century. These examples are found in Assyrian Churches in Adıyaman and Mardin District. Kduřkuđřins in Kiborium form has turned into applications beyond their original forms in Syriac architecture due to different periods and stylistic interactions. It is possible to find kdushkudshins, which differ in the faade arrangement. The determining elements of the kiboriom form were changed, and examples of kiboriom belonging to the Christian art. The examples discussed within the scope of our article are supported by measurement, photography, and drawing studies that present readers with a general view. The elements that make up the facade layout are introduced typologically. Kdushkudshins with kiboriom form, which stands out as a liturgical element emphasizing the sacred, have been tried to be evaluated through similar practices in the context of Christian art.

Keywords: Syriac, Syriac Church, Kdushkudshin, Kiboriom.

Giriř

Kültürel ve mimari açıdan zengin bir dini mirasın temsilcileri olan Süryaniler, Güneydoęu Anadolu Bölgesi'nin kadim halkları arasında yer almaktadır. Hristiyanlıęı Erken dönemlerden itibaren kabul eden topluluklardan olan Süryaniler, Doęu Hristiyanlıęı'nın merkezi olan Antakya Kilisesi'ne bağlanmışlardır. İznik (325), İstanbul (381) ve (431) Efes Konsili ile alınan kararları kabul eden Süryaniler, (451) Kadıköy Konsili'nde yaşanan teolojik tartışmaların sonucunda, Süryani Kadim Kilisesi'nin temellerini atmışlardır (Gündüz, 2016:146-147). Kilise, 1782 yılında Süryani Ortodoks ve Katolik cemaati olarak ayrılmıştır. Bu ayrışmadan dolayı Süryani Ortodoks Kilisesi, 1845 yılından itibaren "Süryani Kadim" tabiri ile anılmaya başlamıştır (Çelik, 1996:16-17).

Hristiyanlık tarihi içerisinde köklü bir geçmiře sahip olan Süryaniler, dini mimari alanında pek çok kaynaktan beslenerek kendi özgün sanatlarını oluşturmayı başarmışlardır. Farklı mimari kültür ve geleneklerin etkilerini bünyelerinde taşıyarak günümüze ulaşan kiliseler, Süryani dini mimarisinin temelini oluşturmaktadır (Keser,

2002:22). Bu bağlamda, Süryani kiliselerinin odağında bulunan kduşkudşinler özgün unsurlar olarak dikkat çekmektedir. Süryani kiliselerinde mimari ve litürjik açıdan ön plana çıkan kduşkudşinler, Süryanice “*kutsalların kutsalı*” anlamına gelmektedir (Akyüz, 2005:5). Hayatın masası, Tanrı’nın sofrası, hayat suyu veren kaynak, hayat ırmağı, İsa’nın beşiği ve mezarı gibi simgesel anlamı olan kduşkudşinler Süryani kiliselerinde ayinlerin odağında bulunmaktadır (Hollerweger,1999:139, Bilge, 2011:104, Demir, 2015:37). Kduşkudşinin ana unsuru olan sunak masası üzerinde, Hristiyan sakramentlerinin başında gelen *evharistiya (kurobo)* ayini gerçekleştirilmektedir (Aydın, 2010:349).

Litürjik önemi olan bu unsurlar, Süryani dini mimarisinde *mezbah (madıbh)* olarak tanımlanan bölümde yer almaktadır. Mezbah, Hristiyan mimarisinde apsise karşılık gelen kutsal ayin esnasında ruhanilerin bulunduğu, ayinlerin icra edildiği bölümü ifade etmektedir (Demir, 2015:37).

Süryani mimarisi ve sanatının kendine özgü tanımlamaları arasında bulunan kduşkudşinlerin, günümüze ulaşan kiborium formlu örnekleri Hristiyanlığın Erken dönemlerinden itibaren Süryani kiliselerinde yer almaktadır. Bu tipolojiye sahip kduşkudşinler hakkında, şimdiye kadar herhangi bilimsel bir çalışma yapılmamış olmasından dolayı, makale çalışmamız kapsamında ele alınmıştır. Söz konusu makale çalışmamızda, Süryani kiliselerinde bulunan altı kiborium formlu kduşkudşin örneği incelenmiştir. Bu örnekler Mardin İli’ne bağlı Kal’it Mara Köyü’nde bulunan Mor Cercis Kilisesi, Mardin İli, Artuklu İlçesi’ne bağlı, Mor Petrus Mor Pavlus ve Meryem Ana Katolik Kilisesi, Mardin İli, Midyat İlçesi’ne bağlı Mor Gabriel Manastırı Meryem Ana Kilisesi ile Adıyaman İli’nin merkezinde bulunan Mor Petrus ve Pavlus Kilisesi’nde bulunmakta olup, bunlar kronolojik olarak genel görünüş ve cephe düzenini meydana getiren unsurlar açısından tek tek tanıtılmıştır. Ele alınan örnekler Hristiyan ve Süryani dini mimarisi içerisinde tipolojik ve üslup açısından bir değerlendirmeye tabi tutulmuştur. Böylece bu örneklerin Hristiyan dini mimarisi içerisinde önemli bir yer tutan kiborium formu ile tipolojik ilişkisi ortaya koymaya çalışılmıştır.

1. Örneklerin Tanıtımı

1.1. Mardin Meryem Ana Süryani Katolik Kilisesi'nin Ana Kduřkudřını

Kilise, Süryani Katolik Kilisesi Patrięi Antuan Sımheri tarafından 1862 yılında inşa edilmiřtir.¹ Hans Hollerweger ise, Meryem Ana Kilisesi'ni 1860 yılına tarihlendirmektedir (Hollerweger, 1999:325). Kilise'nin ana kduřkudřın örneęi 1862 yılında yapılmıřtır.²

Doęu batı doęrultusunda uzayan üç nefli dikdörtgen bir plan řeması gösteren kilisenin, güney duvarında yer alan dikdörtgen kapı açıklığıyla ana mekana girilmektedir. Ana mekana göre daha yüksek tutulmuş olan mezbah, kilisenin doğusunda üç bölümden oluşmaktadır. Kduřkudřın örneęi, ana mekanın odaęında bulunan mezbahın merkezinde bulunmaktadır. Mezbahın, güneyine ruhanilere ayrılmıř bir bölüm eklenmiřtir.

Kalker malzemeden oyma ve boyama teknięiyle yapılan kduřkudřın, 2.17 m. genişlik, 2.11 m. derinlik ve 5.70 m. yükseklik ölçülerinde yapılmıřtır (Çizim 1). Kiborium formlu kduřkudřın, sunak masası ve üzerinde yükselen dört sütun, bu sütunların taşıdığı yuvarlak kemer, köşelik ve dilimli kubbe örtüsü gibi unsurlardan oluşmaktadır (Fotoęraf 1).

Sunak masası, 2.17 m. genişlik, 0.77 m. derinlik ve 1.02 m. yükseklik ölçülerinde yatay bir dikdörtgen halindedir. Masanın ön yüzünde yatay sıralanan burmalı dört sütunceden oluşan düzenlemeye yer verilmiřtir.

Sunak masası üzerinde yükselen sütunlar, 0.24 m. çapında 1.78 m. uzunluk ölçülerindedir. Kaide gövde ve başlıktan meydana gelen sütunlar, örtü sistemi altında sonlanmaktadır. Sütun kaideleri, kare prizmatik formlu olup yüzeyinde řematik iki yaprak motifi işlenmiřtir. Kaideden sütun gövdesine geçiř bilezikle sağlanmıřtır. Silindirik ve süslemesiz sütun gövdeleri, koyu yeřil renkli boyayla kaplanmıřtır. Sütun başlıkları, kare kübik formlu olup yalın akant yapraklarıyla kaplanmıřtır. Sütunların taşıdığı kemerler, kare planlı üst örtüyü dört yönde çevrelemektedir. Kemerlerin birleřtięi köşeler, içerden yaldız renkli mukarnaslı tromplarla dolgulandırılmıřtır. Kemer

* Makale çalışmamıza katkılarından dolayı; Adıyaman Metropoliti Ğrięoriyos Melki Ürek'e, Mardin Kırklar Kilisesi Horiępsikoposu Gabriyel Akyüz'e ve Mardin Süryani Katolik Meryem Ana Kilisesi'nde görevli Ferit Özaltun'a çok teřekkür ederiz.

¹Mardin Katolik Kilisesi'nde görevli Ferit Özaltun ile yapılan görüşme bilgileri. (Görüşme Tarihi: Mayıs 2018-Mart 2021).

²Mardin Katolik Kilisesi'nde görevli Ferit Özaltun ile yapılan görüşme bilgileri. (Görüşme Tarihi: Mayıs 2018-Mart 2021).

yüzeyleri, dıştan süslemesiz yıldızla, içerden ise koyu mavi fon üzerine yıldızlı yıldız motifleriyle kaplanmıştır. Kemerlerin üzerinde iki ayrı üçgen parçadan oluşan köşelik unsuru yer almaktadır. Köşeliklerin yüzeyi süslemesiz olup yıldız renkli boyayla vurgulanmıştır. Kare planlı üst örtünün üzerinde yükselen kubbe, içten yarım daire dıştan dilimli olarak şekillendirilmiştir. Kubbenin iç yüzeyinde, koyu mavi renkli zemin üzerinde yıldız motifleri dağılmaktadır. Kduşkuşin, kubbe üzerinde yükselen haç formuyla tamamlanmaktadır.

1.2. Adıyaman Mor Petrus ve Pavlus Kilisesi'nin Güney Kduşkuşini

Mor Petrus Mor Pavlus Kilisesi'nin, ilk yapım tarihi hakkında yazılı herhangi bir kaynağa ulaşamamıştır. Ancak Metropolit Melki Ürek, kilisenin ilk yapım tarihinin IV. yüzyıl olduğunu belirtmektedir.³ Kilisenin giriş kapısı üzerinde ve iç mekanda bulunan Süryanice yazıt, kilisenin geçirdiği onarımlar hakkında bilgi vermektedir. Süryanice yazıtın Türkçe çevirisinde, *“Allah'ın adıyla, kutsal üçlüğün yardımıyla Mor Petrus ve Mor Pavlus Kilisesi yardımsever Süryanilerin yardımıyla 1905'te imar edilmiştir”* yazılıdır. Kilisenin güney duvarının önünde bulunan vaftiz sunağının kitabesine göre, 1885 yılında kilisenin doğu kısmının onarıldığı belirtilmektedir (Bayhan ve Salman, 2010:82). Makale çalışmasına dahil ettiğimiz kilisenin güney kduşkuşin örneğinin yapım tarihine dair herhangi bir yazıtı ulaşamamıştır. Ancak Melki Ürek, güney kduşkuşini 1883 yılına tarihlendirmektedir.

Kilise, doğu batı doğrultulu üç nefli dikdörtgen bir plan şemasına sahiptir. Orta nef, yan neflere göre daha geniş tutulmuştur. Nefler arasındaki ayırım kemer ve sütunlarla sağlanmıştır. Kiliseye giriş, batıdaki kapı açıklığından sağlanmaktadır. Giriş kapısıyla aynı paralelde, kilisenin doğusunda bulunan üç bölümlü mezbah, daha yüksek bir platform üzerinde yer almaktadır. Bu bölüm, kuzey ve güney doğrultulu dikdörtgen bir alanı kaplamaktadır. Kduşkuşin, mezbahın güney diliminde yer almaktadır (Fotoğraf 2).

Kduşkuşinin sunak masası mermer, diğer unsurları ise ahşap malzemeden yapılmıştır. Ahşap üzerine oyma ve boyama tekniği uygulanarak kduşkuşin oluşturulmuştur. 1.37 m. genişlik, 1.11 m. derinlik ve 4.10 m. yükseklik ölçülerinde ele alınan kduşkuşinin

³Metropolit Melki Ürek ile 2018 yılında yapılan görüşmelerde, Kilise tarihçesi hakkında bilgi alınmıştır.

tipolojisini sunak masası, hücre, sütunce, kemer, köşebent, taç ve külah gibi unsurlar meydana getirmektedir (Çizim 2).

Sunak masası, 1.37 m. genişlik, 1.40 m. derinlik ve 0.99 m. yükseklik ölçülerinde yatay bir dikdörtgen biçimindedir. Sunak masası üzerinde yükselen iki sütunce hücreyi sınırlandırarak, dört dilimli kemerin altında sonlanmaktadır.

Kaidesiz ele alınan sütunceler, 0.13 m. genişlik, 1.61 m. yüksekliğinde olup, sütunce gövdesinde mavi renk zemin üzerinde, yaldızlı dikey silmelere yer verilmiştir. Sunak masasının üzerinde, kademeli yükselen üç basamağın ön yüzünü, birbirinden bağımsız stilize bitkisel motifli bezeme kaplamaktadır. Bu bezemeye yıldız motifleri serpiştirilmiştir. Sütunce başlığı, süslemesiz ve kare kübik formlu olup penci kemer altında sonlanmaktadır.

Sunak masasının üzerinde bulunan hücre, 1.05 m. genişlik, 1.10 m. derinlik ve 2.08 m. yükseklik ölçülerindedir. Hücrenin merkezinde bulunan ana yüzeyde oval bir çerçeve içine alınan “Çarmıhta İsa” ikonası yer almaktadır. Hücrenin yan kanatları dikey yerleştirilen trabzanlarla sınırlandırılmıştır.

Sütun başlıkları üzerinde penci kemerin sınırlandırdığı köşebent unsuru bulunmaktadır. Köşebent, süslemesiz iki ayrı üçgen parçadan meydana gelmektedir. Köşebentleri yanlardan dikey şeritler, üstte ise konsol çıkıntılı korniş sınırlandırmaktadır. Dikdörtgen çerçevenin üstünde bulunan korniş, yan yana sıralanan yaldızlı konsol çıkıntılarında meydana gelmektedir.

Kduşkuşşın, dikdörtgen çerçevenin üzerinde yükselen taç ve külah unsuruyla tamamlanmaktadır. Tek parçalı taç unsuru, kubbeyle aynı hizada yer almaktadır. Barok etkisi taşıyan taç unsuru, iri bir palmet motifini merkez alarak gelişen, volütlü kıvrık dallı bezemeye kaplanmıştır. Kduşkuşşın, sekizgen yüksek kasnak üzerinde yükselen sekizgen külah unsuruyla sonlanmaktadır.

1.3. Mardin Mor Cercis Kilisesi'nin Kduşkuşşın Örneği

Mardin Kal'ıt Mara (Eski Kale) Köyü'nde bulunan Mor Cercis Kilisesi'nin 793 tarihinde inşa edildiği bilinmektedir. Kilisenin girişinde bulunan levha üzerinde 1885-1893 Patrik III. Petrus döneminde tekrar inşa sürecinden geçtiği, 2008-2009 yılında Metropolit Saliba Özmen döneminde, Mıksı Behnan Bahduşe / Cel-ö İncidiş tarafından restore edildiği bilgisi geçmektedir. Kduşkuşşının sunak masası üzerinde bulunan Süryanice yazıtta, 1893 yılında yapıldığı bilgisi verilmektedir (Akyüz, 1998:119).

Kilise, doğu batı doğrultusunda uzayan üç nefli plan şeması göstermektedir. Ana mekanın doğusunda bulunan mezbah bölümüne

kemerli bir açıklıkla geçilmektedir. Bu bölüm ana mekana göre daha yüksek tutulmuş bir platform üzerinde olup kuzey güney doğrultulu çapraz tonozlarla örtülü dikdörtgen bir alanı kaplamaktadır. Üç bölüme ayrılan mezbahın merkezinde kduşkudşin örneği bulunmaktadır.

Kalker malzemedен oyma ve yontu tekniği kullanılarak yapılan kduşkudşin, (Fotoğraf 3) 1.97 m. genişlik, 1.51 m. derinlik ve 4.17 m. yükseklik ölçülerine sahiptir. Kduşkudşinin tipolojisini, sunak masası, masanın üzerinde yükselen dört sütun, kemer, kare planlı örtü sistemi ve kubbe unsuru oluşturmaktadır (Çizim 3).

Sunak masası; 1.97 m. genişlik, 1.51 m. derinlik ve 1.22 m. yükseklik ölçülerinde olup, yatay dikdörtgen formudur. Kduşkudşini belirleyen unsurlar, sunak masası üzerinde yükselmektedir. Masanın ön yüzünde, kduşkudşin hakkında bilgi veren Süryanice *Gerşuni*⁴ yazıtın Türkçe çevirisinde; “1893 yılında Patrik III. Petrus Döneminde papazların ve müminlerin gayretiyle bu kutsal kduşkudşin yapılmıştır. Rab onların katkısını kabul etsin” yazılıdır (Fotoğraf 4) (Akyüz, 1998:119).

Sunak masası üzerinde yükselen sütunlar, 0.25 m. çapında, 1.52 m. yüksekliğinde olup kemer altında sonlanmaktadır. Kare prizmatik formlu kaidenin yüzeyini, derin yivli kıvrık dallar kaplamaktadır. Kıvrık dalların uçları rumi, palmet ve stilize yaprak motifleriyle son bulmaktadır. Silindirik formlu sütunun gövdesi, kaide ve başlıktan dairesel silmeyle ayrılmaktadır. Kare prizmatik formlu sütun başlığı, kaide ve gövde yüzeyinde bulunan bezemeye paralellik taşımaktadır. Başlığın merkezinde baş ve iki kanattan oluşan melek figürleri, bitkisel motiflerle kaynaştırılarak ele alınmıştır. Sütunun gövdesi, taş işçiliğinin başarılı bir uygulamasını yansıtan, grift bitkisel düzenlemeyle kaplanmıştır. Düzenlemede, stilize yaprak motifleriyle sonlanan kıvrık dallar, simetrik bir düzende ilmiklenerek, yaprak motiflerini kuşatan oval çerçevelere dönüşmektedir. Derin yivlerle konturları vurgulanan motifler, düzenlemeye plastik etkisi güçlü dinamik bir görünüm kazandırmıştır.

Sütunların taşıdığı kare planlı örtü, dört yönde yarım yuvarlak kemer unsuruyla kuşatılmıştır. Kemerlerin yüzeyi, palmet ve lotus motifinin kaynaştığı bitkisel bezemeye kaplanmıştır. Köşelik unsuru, kemerlerin üzerinde yer alarak, süslemesiz iki üçgen parça halindedir.

⁴ Gerşuni / Garşuni: Süryanice alfabeden oluşan Arapça yazı biçimi (Bilge, 2011:334).

Kduřkudřin, kare planlı üst örtü üzerinde yükselen kubbe unsuruyla tamamlanmaktadır.

1.4. Mardin Meryem Ana Katolik Süryani Kilisesi'nin Kuzey Kduřkudřini

Kduřkudřin, Meryem Ana Kilisesi'nin üç bölümlü mezbahının kuzey diliminde yer almaktadır. Kduřkudřinin sunak masasının arka yüzünde bulunan yazıta göre, kduřkudřin 1918 yılında yapılmıřtır.⁵ Kalker tař malzemededen oyma teknięi kullanılarak yapılan kduřkudřin örneęi, tipolojik açıdan dięer örneklerden ayrıřmaktadır (Fotoęraf 5).

Kduřkudřin 2.08 m genişlik, 1.77 m derinlik ve 3.56 m yükseklik ölçülerinde ele alınmıřtır. Kduřkudřin, yatay dikdörtgen formlu sunak masası ve bu masa üzerinde yükselen kiborium formu olmak üzere; iki unsurdan oluřmaktadır (Çizim 4). İlk ve ana unsur olan sunak masası, 2.08 m. genişlik, 1.77 m. derinlik ve 1.00 m. yükseklik ölçülerinde yatay dikdörtgen formludur. Sunak masasının ön yüzünde, yivli sütun ve kemer formlarının oluřturduęu düzenlemeye yer verilmiřtir. Kduřkudřinin ikinci unsuru, sunak masası üzerinde, bir yapının anıtsal giriş kapısını anımsatan kiborium formundan oluřmaktadır. Anıtsal giriş cephesi görünümünde olup yanlardan iki kemer açıklığı ve sütun unsurlarıyla genişletilmiřtir. Kduřkudřin, bu düzenlemenin üzerinde yükselen haç formuyla sonlanmaktadır.

1.5. Mardin Mor Petrus ve Pavlus Kilise'nin Ana Kduřkudřini

Mor Petrus ve Mor Pavlus Kilisesi, Mardin řehir merkezinde yapılmıř en geç tarihli kilise olarak bilinmektedir. Kilisenin dıř kapısında yer alan Süryanice yazıtın Türkçe tercümesinde “*Aziz ve elçi Mor Petrus ve Mor Pavlus Kilisesi, M.S. 1914 yılında Patrik II. Abdullah döneminde, Süryani Ortodoks müminlerinin katkılarıyla ve Papaz Abdulmesih'in gayretiyle inřa edilmiřtir*” yazılıdır (Akyüz, 2009:15). Gabriyel Akyüz, kilisenin mimarisini ve tař iřçilięini, yüzyıllara dayanan Süryani Ortodoks geleneęinin, XX. yüzyıla bir yansıması olarak yorumlamaktadır (Keser, 2002:89). Akyüz'ün verdięi bilgilere göre, Kilisenin kduřkudřin örneęi, 1921 yılında yapılmıřtır (Akyüz, 2009:18).

⁵ Mardin Meryem Ana Süryani Katolik Kilisesi görevlisi Ferit Özaltun ile yapılan görüşme (Mayıs 2018-Mart 2021).

Kilise, doğu batı doğrultusunda uzayan üç nefli bir plan şeması göstermektedir. Kiliseye giriş, güney batıda bulunan kapı açıklığıyla sağlanmaktadır. Kilise'nin mezbahı, ana mekanın doğusunda kuzey ve güney doğrultusunda dikdörtgen formlu düzenlenmiştir. Ana mekandan mezbah bölümüne üç basamaklı bir yükseltiyle geçilmektedir. Üç bölümden oluşan mezbahın merkezinde bulunan kduşkudşin, kalker taş malzmeden oyma ve yontu tekniği kullanılarak oluşturulmuştur (Fotoğraf 6).

Kduşkudşin örneği, 1.65 m. genişlik, 1.60 m. derinlik ve 4.48 m. yükseklik ölçülerinde olup, tipolojik açıdan özgün kiborium formunun özelliklerini yansıtmaktadır (Çizim 5). Sunak masası ve bu masa üzerinde yükselen dört sütun, bu sütunların taşıdığı yuvarlak kemer ve kubbe unsuru kiborium formunu meydana getirmektedir. Oturtmalık, sunak masası altında, köşeleri pahlı yatay yüzey halinde uzamaktadır. Sütunlar dışında, kduşkudşin örneğini oluşturan diğer unsurlar oturtmalık üzerinde yükselmektedir. Sunak masası; 1.52 m genişlik, 1.15 m derinlik ve 1.06 m yükseklik ölçülerinde, yatay dikdörtgen formudur. Sunak masasından bağımsız, masayı dört yönde sınırlandıran sütunlar; 1.17 m çapında ve 1.68 m yüksekliğinde olup kemer altında sonlanmaktadır. Sütun kaideleri ince bir silme grubundan meydana gelmektedir. Kaidenin altında, silme grupları, dış frizleri, kare ve dikdörtgen parçalar, dönüşümlü yerleştirilerek ikinci kaide görünümü kazanmıştır. Sütun gövdeleri, silindirik formu olup yüzeyinde süslemeye yer verilmemiştir. Kare prizmatik formu sütun başlığı; haç, palmet, volütlü ve yivli yaprak motifleriyle kaplanmıştır. Sütun başlıkları üzerinde, baş ve iki kanattan oluşan birer melek figürü görülmektedir. Üst örtü sistemini taşıyan yarım daire formu kemerler, melek figürleri üzerinde sonlanmaktadır. Kemer yüzeyinde, dikey kartuşlar içinde yalın ağaç motifleri sıralanmaktadır. Kemerler arasında geçiş unsuru olarak pendantsifler kullanılmıştır. Kduşkudşin, dört kemerin taşıdığı kubbe unsuruyla tamamlanmaktadır. Kubbe kasnağının çevresini kuşatan Süryanice Gerşuni yazıtın Türkçe tercümesinde *“Bedenimi yiyenin, kanımı içenin sonsuz yaşamı vardır. Ve ben onu son günde dirilteceğim. Yuh:6:54”* yazılıdır (Akyüz, 2009:19). Yazı kuşağının üzerinde, bitkisel bezeme şeridi bulunmaktadır. Dikey ekseninde yerleştirilmiş kalın kaval silmeler, kubbenin dış yüzeyini geniş dilimlere ayırmaktadır. Kubbenin üzerinde, küre üzerinde yükselen stilize haç unsuru bulunmaktadır.

1.6. Mardin Midyat Mor Gabriel Manastırı Meryem Ana Kilisesi'nin Kduřkudřını

Mor Gabriel Manastırı, Mardin İli'nin Midyat İlçesi'ne baęlı Gungören Koyu sınırları ierisinde, Süryanilerin anayurdu olarak bilinen Turabdin platosunda bulunmaktadır (Korkut, 2017:329). Elif Keser, kilisenin M.S. 483 yılında inřa edildięini belirtmektedir. Gertrude Bell, kiliseyi daha ge bir döneme tarihlemektedir. Andrew Palmer, Meryem Ana Kilisesi'nin Mor Samuel Tapınaęı'nın aędařı olduęunu, II. Theodius'un yardımlarıyla M.S. V. yüzyılın bařlarında inřa edildięini ileri sürmektedir (Bilge, 2011: 86-88; Keser, 2002:45).

Süryani metropolit merkezlerinden biri olan kompleks yapı, Süryani cemaati tarafından günümüze gelebilmiř, en eski Süryani Ortodoks manastırlarından biri olarak önem tařımaktadır. Mor Gabriel Manastırı, iinde deęiřik dönemlerde inřa edilmiř olan ibadet mekânlarının yanı sıra, manastır yařamını sürdürenler ile misafirler iin yapılmıř sivil mimari yapılarını bünyesinde barındırmaktadır. Manastır'ın Azizler Evi (Beth Kadiře) olarak da anılan mezar odalarının güneyinde, Meryem Ana (Yoldath Aloho) Kilisesi konumlanmıřtır. Kilise'ye giriř, yapının kuzeyinde yer alan naos mekânının eksenine aılan kapıyla saęlanmaktadır. Naos mekânı, üzeri beřik tonozla örtölü, doęu batı doęrultusunda uzanan üç neften oluřmaktadır. Mezbah bölümü, naosun doęusunda bulunmaktadır (Korkut, 2017:329).

Kduřkudřın örneęi, üç bölümlü mezbahın merkezine yerleřtirilmiřtir. Kalker tař malzemenen oyma ve yontu teknięi uygulanarak kduřkudřın oluřturulmuřtur. Kduřkudřının, sunak masasının ön yüzeyinde bulunan Süryanice yazıt, kilisenin onarımı ve yapım tarihi hakkında bilgi vermektedir. Süryanice yazıtın Türke tercümesinde, "*Bu Kilise sıva edildi, kilisenin medbahı onarıldı ve sunaęı inřa edildi. 20.07.1991*" yazılıdır (Bilge, 2011:318).

Kduřkudřın, 1. 50 m. geniřlik, 3.55 m. yükseklik ölçülerinde olup, sunak masası, sütun, kemer, kare planlı üst örtü ve kubbe unsurundan meydana gelmektedir (Fotoęraf 7). Sunak masası 1.50 m geniřlik, 0.85 m derinlik ve 1.30 m yükseklik ölçülerinde yatay bir dikdörtgen halindedir (izim 6).

Sunak masası üzerinde yükselen sütunlar, 0.22 m ap ve 1.17 m uzunluk ölçülerindedir. Sütun kaideleri kare kübik formlu olup, palmet ve lotus motifli bitkisel bezemeden kesit tařımaktadır. Silindirik sütun gövdesi, oyma teknięinin bařarılı bir uygulamasını yansıtan bitkisel bezemeyle kaplanmıřtır. Süslemenin merkezinde, dikey eksende iřlenen dörtgenler tercih edilmiřtir. Dörtgenlerin ii volütlü palmet motifleriyle, evresi ise üzüm ve yivli asma

yapraklarıyla doldurulmuştur. Sütun başlıkları ise kare prizmatik formlu olup, başlıkların bezemesi sütun kaidesiyle paralellik göstermektedir. Bu başlıklar üzerinde sonlanan, kare planlı üst örtü dört yönde kemer ve köşelik unsuruyla kuşatılmıştır. İnce silmelerle sınırlandırılan kemer yüzeyi, palmet motifinin iki farklı varyantını taşımaktadır. Yalın ve dilimli palmet motifleri, ritmik düzende kemer yüzeyini kaplamaktadır. Köşelik unsur, yanlardan selvi ağacı motifiyle sınırlandırılarak, yüzeyinde kanat açmış kuş figürüne yer verilmiştir. Yan köşeliklerde ise daire içine alınmış malta haçı tercih edilmiştir. Kduşkuşin, kare planlı üst örtü üzerinde oturan dilimli bir kubbe unsuruyla sonlanmaktadır. Üst örtünün ön yüzünde Süryanice yazı şeridi, yan yüzeylerinde ise stilize palmet motiflerine yer verilmiştir. Süryanice yazı şeridini, dışa taşkın prizmatik üçgenlerden oluşan püskül dizisi takip etmektedir.

2. Değerlendirme

Süryani dini mimarisinde ayinlerin odağında bulunan kduşkuşin örnekleri, ana liturji elemanı olarak dikkat çeken unsurların başında gelmektedir. Ortodoks ve Katolik Süryani kiliselerinin en önemli sakramentlerden biri olan *evharistiya* (*kurobo, kutsal kurbono*) ayini, kduşkuşinin ana elemanı olan sunak masası üzerinde düzenlenmektedir (Durak, 2011:203, Demir, 2015:134). Makale çalışması kapsamında inceleme yapılan Adıyaman Mor Petrus ve Pavlus Kilisesi, Mardin Mor Cercis Kilisesi, Mardin Mor Petrus ve Pavlus Kilisesi ve Midyat Mor Gabriel Manastırı Meryem Ana Kilisesi Ortodoks Süryani Kilisesi'ne Mardin Meryem Ana Kilisesi Katolik Süryani Kilisesi'ne bağlıdır.

Makale kapsamında ele alınan kiborium formlu altı kduşkuşin örneği Süryani kiliselerinin *mezbah* (*madıbhō*) bölümünde yer almaktadır. Süryani dini mimarisine özgü olan bu bölüm, Hıristiyan mimarisinde apsis unsuruna karşılık gelen naosa göre yüksek tutulmuş platform niteliğinde karşımıza çıkmaktadır. Tek nefli plan şemasına sahip Süryani kiliselerinde, yarım yuvarlak apsis biçiminde ele alınan mezbah bölümü, üç nefli yada kompleks yapı grubu içinde yer alan manastır kiliselerinde ise, kuzey güney doğrultulu üç bölümlü dikdörtgen bir alanı kaplamaktadır.

Makale çalışmamızda incelenen bu litürjik örnekler, XIX. yüzyıl ile XX. yüzyıl arasına tarihlenmektedir. Kiborium formlu kduşkuşinlerin hangi tarihten itibaren, Süryani kiliselerinde yer aldığına dair kesin bir bilgiye rastlanmamaktadır. Ancak, Erken dönemlerde yazılmış Süryani metinlerinde geçen bazı anlatımlar, kiborium formlu kduşkuşinlerin erken örneklerine dair ip uçları

vermektedir. Bu konuda, Süryanice el yazmaları arasında bilinen *Kartmin* (Yayvantepe Köyü) *Üçlüsü* metninde dikkate değer betimlemeler yer almaktadır. Mardin İli, Midyat İlçesi'ne baęlı, Mor Gabriel Manastırı Anastasius Kilisesi'nin inřa süreci hakkında ayrıntılı bilgi verilen metinde, kilisenin temelinin Mor řemun tarafından atıldıęı, daha sonra Roma İmparatoru Anastasius'un Kiliseyi tamamlamak için, Süryani mimarlar Theodore ve Theodosius'u görevlendirdięi bilgisi geçmektedir. Kilise'nin mezbah ve sunak bölümü Anastasius tarafından, Süryani mimarlara 512 yılında yaptırılmıştır. Kilise'nin mezbahı ve merkezinde bulunan kduřkudřin unsuru hakkında oldukça detaylı anlatımlara yer verilmiştir.⁶ (Bilge, 2011:104). *Kartmin üçlüsü metninde* betimlenen kduřkudřin örneęi ile paralellik taşıyan bir düzenleme, Anastasius Kilisesi'nin VI. yüzyıla tarihlenen tavan mozaięine karřımıza çıkmaktadır (Keser, 2002:39; Bilge, 2011:104). Kilisenin tavan mozaięinin süsleme detayları arasında, evharistiya ayininin yapıldıęı sunak masası, masayı kuřatan sütun ve kubbe unsuru görölmektedir (Fotoęraf 8). Bu bilgiler ışığında, kiborium formlu kduřkudřinlerin, Erken dönemlerden itibaren Süryani kiliselerinde yer aldıęı anlaşılmaktadır.

Çalıřma kapsamında ele alınan kduřkudřinler, Adıyaman Mor Petrus ve Pavlus Kilisesi'nde bulunan kduřkudřin örneęi hariç kalker tař malzemeden yapılmışlardır. Söz konusu kilisenin, kduřkudřin örneęinin sunak masası mermer, dięer unsurları ahřap malzemeden yapılmıştır (Fotoęraf 2). Kiborium formlu dięer örneklerde, yerel malzeme olan kalker, yapım teknięi olarak oyma ve yontu teknięi kullanılmıştır. Ahřap örneklerde; bu tekniklerin yanı sıra boyama teknięi de uygulanmıştır. Mardin (Kal'ıt Mara Köyü) Mor Cercis Kilisesi (Fotoęraf 3), Mardin İli'nin Artuklu İlçesi'nde bulunan Mor Petrus ve Pavlus Kilisesi (Fotoęraf 6), Mardin İli'nin Midyat İlçesi'ne baęlı Mor Gabriel Manastırı Meryem Ana Kilisesi'nin (Fotoęraf 7), kduřkudřin örnekleri oyma teknięinin oldukça başarılı uygulamalarını yansıtmaktadır. Mardin İli, Artuklu İlçesi'nde bulunan, Katolik

⁶ Kartmin Üçlüsü isimli Süryani metinlerinde Kartmin'in koruyucu azizleri, Tur Abdin Bölgesi'nin liturjik takvimi gibi bilgilerin yanısıra ve üst Dicle Bölgesi'ne ait halografik literatürünü içeren Hayat Kitabını içermektedir. Bilge, *1600 Yıllık Gelenek Mor Gabriel Manastırı*, 104. (Bknz: Yakup Bilge Kartmin Üçlüsü metninde geçen anlatımlar ile Andrew Palmer'in Türkçe'ye çevrilen makalesini deęerlendirerek bazı eklemelerde bulunmuřtur), Keser, 2002:41; Hollerweger, 1999:50.

Meryem Ana Kilisesi ana kduşkudşin örneğinde, taş üzerine boyama tekniği kullanılmıştır (Fotoğraf 1).

Bu kduşkudşinlerde taş malzemenin daha çok tercih edilme nedenleri arasında, Güneydoğu Anadolu Bölgesi'nde, taşın bol bulunması, kolay ulaşılabilir bir malzeme olması, yöresel beğeni, estetik ve süsleme anlayışı gibi etkenler sıralanabilir (Aluçlu, Yılmaz, Baran, 2007:271). Ara Altun, ahşap malzemenin az, taş malzemenin ağırlıklı olarak kullanılmasını, bölgede kalker taşın kolay işlenmesine ve yüzyıllardan beri süregelen taş yapım ve süsleme geleneğine bağlamaktadır (Altun, 2011:6). Guntram Koch, Suriye ve Kuzey Mezopotamya'da farklı malzeme özellikleri gösteren kiliselerden söz etmektedir. Bu kiliselerde kullanılan kireçtaşının yoğun olarak görüldüğü, Kuzebatı Suriye, Resafa, Tur Abdin ve Mardin Dağları'na dikkat çekmektedir (Koch, 2007:87).

Hristiyanlığın yasak olduğu yıllarda evlerde yapılan dini törenlerde, ilk altar örneklerinin yerleri değişken olduğu için, taşınabilmesi açısından kullanım kolaylığı sağlayan ahşap tercih edilmiştir. Ancak, ekmek ve şarap ayininin de içinde yer aldığı liturjik törenin zenginleştirilmesi ve büyük kiliselerin inşa edilmesiyle birlikte altar gibi liturjik unsurların, bema alanındaki sabit yerini almaya başlamasıyla (Çavdar, 2014:22) beraber, bölgede yöresel malzeme olarak kalker kullanımının yoğunluk kazandığı düşünülmektedir.

Makale çalışmasına dahil edilen kiborium formu kduşkudşin örnekleri, sunak masası, sütun, kemer, köşelik, kubbe ve külah gibi unsurlardan meydana gelmektedir. Kiborium, kaynaklarda kubbe ya da piramidal çatıyla örtülü, kare, çokgen veya daire planlı, sütunlarla taşınan küçük açık strüktür olarak belirtilmektedir (Sözen, Tanyeli, 2016:43). Kiboriumun, Hristiyan sanatı içindeki yaygın kullanımı, apsis önündeki sunak masası üzerinde yükselerek, sunak masasının kutsallığını vurgulamasıdır. En basit şekli ile kubbeli gölgelik olarak ortaya çıkan kiborium, uygulandığı kültürlerde altında bulunan kişi ve ya eşyaya verdiği simgesel anlamı ile birlikte var olmuştur (Özyurt, Özcan, 2002:162)⁷.

⁷ Kiborium: Latincesi "ciborium" Yunanca karşılığı "kiborion" olan kelime, Geç Antik Çağda "pirgos, kamelavkion, turris, fastigium" terimleri ile ifadelendirilmiştir. Fransızca kökenli kiboriumun (ciborium) İngilizce altar sözcüğüyle karşılanan, canopy, baldachin, ciborium, Almanca altarbaldachin, altarciborium, kilise mimarisinde altarn üstüne sütunlarla tutturulan kubbeli örtü ve sunak tepeliği olarak açıklanmaktadır. Etimolojik olarak "koruyucu çatı, kulübe" anlamına gelen tegurium ya da tugurium kelimeleri de, bazı kaynaklarda kiborium karşılığı olarak kullanılmıştır. Kiboriumun çoğulu olan kibouri kelimesi geç Yunan halk dilinde

İncelenen kiborium formlu kduřkudřın örnekleri arasında Mardin Mor Petrus ve Pavlus Kilisesi ana kduřkudřın örneđi genel görünüş açıdan diđer örneklerden bazı farklarla ayrılmaktadır. Kduřkudřın örneğinde, sütun ve örtü sisteminin sunak masasından ayrı ele alındıđı görölmektedir. Sütunlar, sunak masasından bađımsız olarak masayı dört köşede kuřatan bir düzenleme göstermektedir (Çizim 5). Diđer kiborium örneklerinde ise, sütunlar sunak masasının dört köşesi üzerinde yükselerek üst örtü unsuruyla tamamlanmaktadır (Fotođraf 6).

Adıyaman İli'nin merkez İlçesi'nde bulunan Mor Petrus ve Pavlus Kilisesi'nin güney kduřkudřın örneđi, cephe düzenini oluřturan bazı unsurlar açısından diđer örneklerden farklılık göstermektedir (Fotođraf 2). Ahřap malzemeden yapılan kduřkudřın örneğinde, sunak masası üzerinde bordür niteliđi taşıyan düz yüzeyli sütunceler tercih edilmiřtir. Ayrıca, üst örtü unsuru olarak, sekizgen kasnak üzerinde yükselen külah kullanılmıřtır (Çizim 2).

Mardin İli'nin, Artuklu İlçesi'nde bulunan, Meryem Ana Katolik Süryani Kilisesi'nin kuzey kduřkudřını, farklı bir düzenleme gösteren örnekler arasındadır (Fotođraf 5). Kduřkudřın, yatay dikdörtgen sunak masası ve bu masa üzerinde yükselen küçük boyutlu kiborium unsurundan meydana gelmektedir. Kiborium, bir tapınađın ön cephesi görünümü sunan minyatür bir yapı biçiminde ele alınmıřtır (Çizim 4). Aynı düzenlemeye sahip bir diđer kduřkudřın örneđi, Mardin İli'nin, Artuklu İlçesi'nde bulunan, Mor Yusuf Ermeni Katolik Kilisesi'nin kuzey kduřkudřın örneğinde görölmektedir. (Fotođraf 9).

Süryani komřu sanat çevresi içinde deđerlendirebileceđimiz, Kuzey Irak'da Maklub Dađı üzerinde bulunan, Süryani Mor Mattai Manastırı'nın ahřap kduřkudřın örneđi, kiborium formunun, üst örtü unsuru açısından farklı bir uygulamasını yansıtmaktadır (Fotođraf 10). Kduřkudřın örneđinin, dikdörtgen sunak masasını iki yanda sütunlar sınırlandırmaktadır. Kubbe unsuru yerine sivri kemerli örtü öđesinin tercih edildiđi kduřkudřının, hücre ana yüzeyi dıřında kalan yan yüzeyleri açık bırakılmıřtır (Gregory, 1999:54, Lev.VIII).

mezar ve lahit karřılıđı olarak kullanılmıřtır. Kiborium kelimesinin etimolojisi açık olmamakla birlikte, form ve kullanılıř amacı bakımından benzeri olan baldaken gibi "kubbeli-gölgelik" řeklinde tanımlanabilmektedir. Kiboriumun baldakenden ayrıldıđı nokta, daha sađlam malzemeden yapılmıř olması ve durađanlıđıdır. Ancak, her iki terim de aynı uygulamayı karřılamaktadır (Özyurt Özcan, 2004:83 Sözen, Tanyeli, 2016:43).

Hristiyan inancının kutsalı vurgulayan sembolik anlamlarıyla örtüşen kiborium formlu kduşkudşinler, tipolojik açıdan Bizans mimarisinde bulunan kiborium örnekleriyle benzerlik taşımaktadır. Bu örneklerden arasında; Roma Saint Peter Bazilikası'nın kiboriumu yer almaktadır. Mermer malzemeden yapılmış, oldukça yüksek tutulmuş kiborium, 1479 yılında IV. Sixtus tarafından yaptırılmıştır (Çizim 7). Giacomo Grimaldi'nin eski bazilikaya ait el yazması eserinde, kiborium örneğinin çizimleri yer almaktadır (Ruysschaert, 1975,59. Cod. Barb. Lat. 2733).

Bizans mimarisinde günümüze gelebilmiş kiborium örneği oldukça az sayıdadır. Konstantinopolis ve Anadolu'da, Bizans Dönemine ait kiborium ve diğer liturjik işlevli eşyaların insitu ve tüm olarak günümüze gelememiş olması, bu alandaki araştırmaların güçlülüğünü ortaya koymaktadır. Ancak, kaynaklardaki bilgilere ve arkeolojik verilere dayanarak yapılmış bazı çizimlerden bilgi edinmek mümkündür. Bu alanda mimari ve liturjik eşyaların kaynaklarına dayanarak, yapılan çizimlere yönelik en önemli çalışma A.K. Orlandos'un başkent yapılarını içeren kitabıdır (Doğan, 2003:189-190). Bununla beraber, İstanbul Ayasofya Kilisesi'nin canlandırılan kiborium örneği (Çizim 8) ve Likya Bölgesi'ndeki kazılardan ortaya çıkarılan kiborium parçaları, Bizans mimarisinin V. ve VI. yüzyılda uygulanan kiborium prototipleri hakkında bilgi vermektedir (İşler, 2011:286-287).

Kudüs Kıyamet Kilisesi'nin iç mekanında bulunan iki kiborium örneği, cephe düzenini meydana getiren unsurlar ve genel görünüş açısından kduşkudşin örnekleriyle ortak özellikler taşımaktadır. Mermer malzemeli sunak masasını dört yönde sınırlandıran ince sütunlar, kemerlerle oturan kare örtü ve bu örtü üzerinde yükselen çokgen kubbe unsuru, ilk kiborium örneğini meydana getirmektedir. Kubbe kasnağı oldukça yüksek tutulmuş ve kemerli açıklıklarla hareketlendirilmiştir (Fotoğraf 11). Kilise'nin diğer kiborium örneği ise; sunak masasını kuşatan silindirik sütun, bu sütunların taşıdığı kemerli kare planlı üst örtü ile yüksek kasnaklı küçük bir kubbe unsurundan oluşmaktadır (Fotoğraf 12). Bu örneklerle dahil edebileceğimiz, Kudüs Mezar Kilisesi Rotundu'na ait XVII. yüzyıla ait iç mekan çiziminde, dört sütun üzerinde kemerlerin taşıdığı kubbeli bir baldaken örneği dikkat çekmektedir (Koch, 2007:357).

Kiborium formlu kduşkudşinlerde süsleme unsurları; hücre, kemer, bordür, sütun ve üst örtü gibi elemanlar üzerinde uygulanmıştır. Göz yormayan estetik ve dengeli bir dağılım sergileyen bu kompozisyonlar, simetrik bir düzende ya da tek motiflerin ritmik tekrarına dayanmaktadır. İncelenen kduşkudşinlerde uygulanan

süsleme unsurları; bitkisel, geometrik, sembolik ve figürlü olmak üzere üç grup altında değerlendirilebilir. Bu kduşkudşin örneklerinde, ağırlıklı olarak bitkisel bezemelere yer verilmiştir. Uygulanan bitkisel bezemeler arasında; palmet, lotus, hayat ağacı, stilize kıvrık dallı yaprak, çiçek, üzüm ve asma yaprakları örnek gösterilebilir. Ele alınan kduşkudşinlerde, geometrik süsleme ögesi olarak sadece yıldız motifine yer verilmiştir. Figürlü bezemelerde, kutsal ruhun sembolü olan güvercin ve serafim melek tasviri görülmektedir. Haç motifi, Hıristiyan sanatında taşıdığı sembolik anlam ve önemine uygun olarak, kubbe yada külah unsuru üzerinde yükselmektedir.

Mardin İli Artuklu İlçesi'nde bulunan Meryem Ana Katolik Kilisesi'nin kuzey kduşkudşin örneğinde süslemeye yer verilmemiştir. Adıyaman merkezde bulunan Mor Petrus ve Pavlus Kilisesi güney kduşkudşini, süsleme açısından diğer örneklerden ayırmaktadır. Kduşkudşinin örtü unsurunun ön yüzünde sıralanan konsollar, taç ögesini oluşturan kıvrık dallı bitkisel bezeme, barok etkisi taşımaktadır.

İncelenen kduşkudşinlerin süsleme kompozisyonları, yerel süsleme sanatının etkilerini taşımakla beraber, Hıristiyan sanatında sembolik önemi olan unsurların kaynaştırıldığı düzenlemeler olarak ele alınmışlardır.

Sonuç

Güneydoğu Anadolu Bölgesi'ndeki Süryani Kiliseleri'ne ait kiborium formlu kduşkudşin örnekleri konulu makale çalışmamız; "Güneydoğu Anadolu Bölgesi'ndeki Süryani Dini Mimarisinde Kduşkudşinler" başlıklı doktora tez çalışmamızdan üretilmiştir. Süryani dini mimarisi hakkında yapılan bilimsel çalışmalarda, kduşkudşin unsuruna kısaca değinildiği, bu konuda kapsamlı bir inceleme yapılmadığı tespit edilmiştir. Birçok farklı mimari, kültür ve gelenekten beslenen Süryani sanatının, kendine özgü unsurları ve tanımlamaları arasında bulunan kduşkudşinler, incelenmeye değer nitelikler taşımaktadır. Bu nitelikler arasında; kduşkudşinlerin tipolojik açıdan farklılık gösteren uygulamaları yer almaktadır. Güneydoğu Anadolu Bölgesi'nde bulunan, Süryani kiliselerinde bulunan kduşkudşinler, genel görünüşleri açısından kiborium, mihrap, karma ve münferit olmak üzere dört tipolojik grup altında incelenebilir. Kiborium formlu kduşkudşin örneklerinde; Erken Hıristiyanlık döneminde uygulanan temel prototip ile bu prototipin varyantı olan uygulamalara rastlanmaktadır.

Makale çalışmamız, kiborium formunun temel prototipini yansıtan kduşkudşin örneklerini kapsamaktadır. Söz konusu araştırma

kapsamında; Adıyaman ve Mardin illerinde bulunan, altı tane kiborium formlu kduşkuşşin örneği tanıtılmıştır. Bu örneklerin, Erken dönemlerden itibaren, Süryani dini mimarisinde uygulandığı, günümüze ulaşan Süryani kaynaklarından anlaşılmaktadır. Söz konusu kaynaklarda geçen bilgiler doğrultusunda, incelenen kduşkuşşin örneklerinin, Bizans mimarisinin kiborium uygulamalarıyla benzer özellikler taşıdığı anlaşılmaktadır. Kiborium formlu kduşkuşşinler, Hıristiyan sanatının el yazmaları ve kanon örneklerinde görülen, kutsalı vurgulayan mimari düzenlemelerle örtüşmektedir. Bu bağlamda, inananlar ile kutsal arasında spiritüel bir iletişim sağlayan kduşkuşşinler, kutsalın dinsel nesne olarak vücut bulduğu sembolik unsurlar olarak önem taşımaktadır. Kduşkuşşinler, Süryani mimarisi alanında yapılan sınırlı çalışmalardan dolayı detaylı olarak bilinmemektedir. Makale çalışmamızda, kduşkuşşin unsurunun tanıtılması ve Süryani dini mimarisine dair yapılacak araştırmalara katkı sunması hedeflenmiştir.

Kaynakça

- Akyüz, G. (1998). *Mardin İli'nin Merkezinde Civar Köylerinde ve İlçelerinde Bulunan Kiliselerin ve Manastırların Tarihi*, İstanbul: Resim Matbaacılık.
- Akyüz, G. (2005). *Mort (Azize) Şmuni Kilisesi'nin Tarihçesi (VI. yy) İncanın Simgesi Mort Şmuni ve Oğulları*, Mardin: Mega Basım.
- Akyüz, G. (2009). *Mardin Mor Petrus Mor Pavlus Kilise Tarihçesi*. İstanbul: Resim Ofset.
- Altun, A. (2011). *Mardin'de Türk Devri Mimarisi*, Mardin Valiliği Neşriyatı, İstanbul: Acar Basım.
- Aluçlu, İ., Yılmaz, A., Baran, M., (2007). “Geleneksel Mardin Evlerinde Malzeme- Strüktür- Süsleme İlişkisi Üzerine Bir Çalışma”, *Makalelerle Mardin II, Ekonomi, Nüfus, Kentsel Yapı*, (Haz: İ. Özcoşar), Mardin İhtisas Kütüphanesi Yayın No:8, İstanbul.
- Aydın, A. (2010). Tapureli A Kilisesi Altar Kaidesi Işığında Kilikya ve İsaurya Bölgesi Kiliselerinde Görülen Altar Çeşitleri. *OLBA*, (XVIII), 347-370.
- Bayhan A. ve A. Salman. F. (2010). *Adıyaman Yüzey Araştırması (2000-2004)*. (1. Baskı), Adıyaman İl Özel İdare, T.C. Kültür ve Turizm Bakanlığı, Adıyaman: Doğu Gazete ve Matbaacılık.

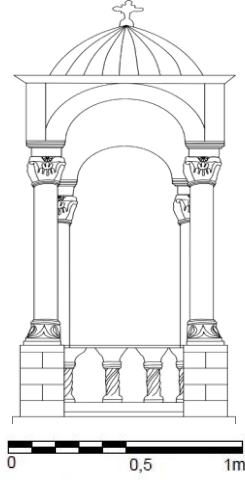
- Bilge Y. (2011). *1600 Yıllık Gelenek Mor Gabriel Manastırı*, İstanbul: Gerçeęe Doğru Kitapları, Anadolu Ofset, Birinci Baskı, Yayın No: 124.
- Coşkuner, B. (2009), *XI. Yüzyıl Kapadokya Bölgesindeki İsa'nın Doğumu ve Çarmıha Gerilmesi sahneleri*, (Yayımlanmamış Doktora Tezi), Hacettepe Üniversitesi, Sosyal Bilimler Enstitüsü, Sanat Tarihi Ana Bilim Dalı, Ankara.
- Çelik, M. (1996). *Süryani Tarihi*, C.I, Ankara: Ayraç Yayınları.
- Çavdar, M. (2014). *Kırklareli Vize'den Geç Antik-Bizans Dönemi Mimari Plastik Eserler*, (Yayımlanmamış Yüksek Lisans Tezi), İstanbul Teknik Üniversitesi Fen Bilimleri Enstitüsü, Mimarlık Ana Bilim Dalı, Mimarlık Tarihi Programı, İstanbul.
- Demir, Z. (2015). *Süryani Ortodoks Kilisesi Gelenekleri ve Yedi Gizi*, İstanbul: Anadolu Ofset, 2. Baskı.
- Doęan, S. (2003). Lykia'da Alacahisar Kilisesi'nin Kiborium Kemerleri. *Hacettepe Üniversitesi Edebiyat Fakültesi Dergisi*, C:20, (1), 88.
- Durak, N. (2011). *Süryani Ortodoks Kilisesi'nde İbadet*, İstanbul: Rağbet Yayınları.
- Gündüz, Ş. (2016). *Yaşayan Dünya Dinleri*, Diyanet İşleri Başkanlığı, 4. Baskı, Ankara.
- Gregory, A.F. (Bar Habreus), (1999), *Abu'l Farac Tarihi I*, (Doęru, Ö.R. Çev.). Ankara: Türk Tarih Kurumu Basımevi.
- Hollerweger, H. (1999). *Canlı Kültür Mirası Turabdin*. Gülçur S. (Çev.). Linz Ötierreich.
- İşler, B. (2011). "Likya Bölgesi'nde, Doęu Asarcık Kilisesi'nin Kiborium Kemerleri", Ankara: *Anadolu Kültürlerinde Süreklilik ve Deęişim*, Dr. A. Mine Kadiroęlu'na Armaęan, Hacettepe Üniversitesi.
- Koch, G. (2007). *Erken Hristiyan Sanatı*. Aydın, A. (Çev.). İstanbul: Arkeoloji ve Sanat Yayınları.
- Korkut, T. (2017). Turabdin Bölgesi Hristiyan Dini Mimarisinde Midyat (2017 Yılı Arkeolojik Yüzey Arařtırması), *Atlas International Refereed Journal on Social Sciences*, 5, 19, 323-349.
- Keser, E. (2002). *Turabdin Süryani Ortodoks Dini Mimarisi*, İstanbul: Tarih Vakfı Yayınları.
- Özyurt Özcan, H. (2002). *Bizans Dini Mimarisinde Kiborium Tipinin İstanbul ve Anadolu'daki Örnekleri Işıęında Deęerlendirilmesi*. (Yayımlanmamış Doktora Tezi), İstanbul Üniversitesi/Sosyal Bilimler Enstitüsü, İstanbul.

- Özyurt Özcan, H. (2004). Ortaya Çıkışı İle Birlikte Bizans Sanatında Kiborion, *Sanat Tarihi Dergisi*, (XIII), I, 83.
- Ruysschaert, J. (1975). “The Tomb of Peter and the Constantinian Basilica” *The Vatican Spirit and Art of Christian Rome*, (Harry N. Abrams, Inc., Publishers), New York: The Metropolitan Museum of Art.
- Sözen M. ve Tanyeli, U. (2016). *Sanat Kavram ve Terimleri Sözlüğü*, İstanbul: Remzi Kitabevi, (16. Basım), 43.

Ek Beyan

Yazarlar çalışmaya eşit oranda katkı sağlamıştır.

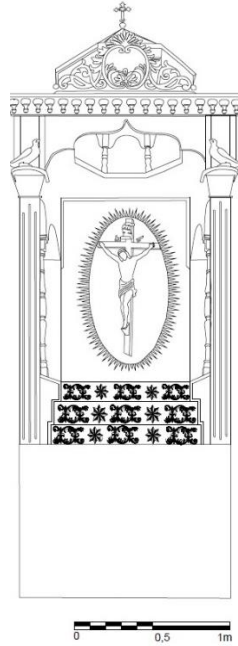
Çizimler



Ö:1/100

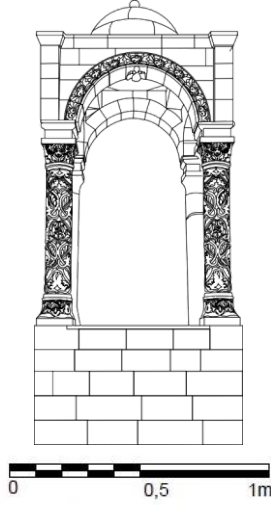
Çizim 1: Mardin Meryem Ana Katolik Kilisesi Ana Kduřkudřinin Genel Görünüřü

(Çizim: E.Telli-E.A.Ağar Öztürk)



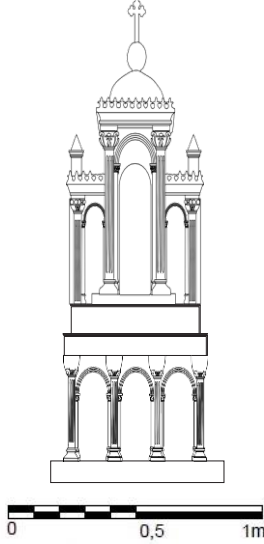
Ö:1/100

Çizim 2: Adiyaman Mor Petrus ve Pavlus Kilisesi Güney Kduřkudřinin Genel Görünüřü (Çizim:E.Telli-E.A.Ağar Öztürk)



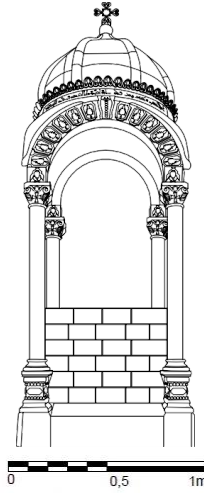
Ö:1/100

Çizim 3: Mardin Mor Cemis Kilisesi Kduşkudşinin Genel Görünüşü
(Çizim:E.Telli-E.A.Ağar Öztürk)



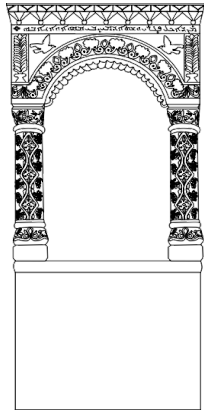
Ö:1/100

Çizim 4: Mardin Meryem Ana Kilisesi Katolik Süryani Kilisesi
Kuzey Kduşkudşinin Genel Görünüşü (Çizim:E.Telli-E.A.Ağar Öztürk)



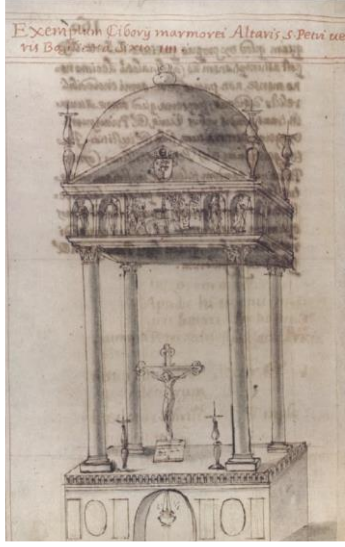
Ö:1/100

Çizim 5: Mardin Mor Petrus ve Pavlus Ana Kilisesi Kduřkudřinin Genel Görünüřü (Çizim:E.Telli-E.A.Ağar Öztürk)

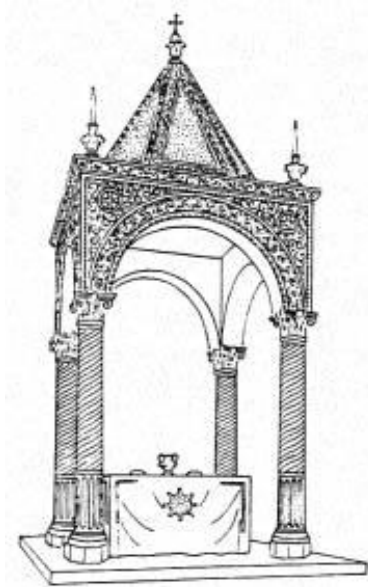


Ö:1/100

Çizim 6: Mardin Midyat Mor Gabriel Manastır Meryem Ana Kilisesi Kuřkudřinin Genel Görünüřü (Çizim:E.Telli-E.A.Ağar Öztürk)



Çizim.7: Roma Saint Peter Bazilikası'nın Kiboriumu (Fotoğraf: J. Ruyschaert)



Çizim 8: Konstantinopolis-H.Sophia Kilisesi Kiboriumu (Orlandos, 1952) (Fotoğraf: S. Doğan)

Fotoğraflar



Fotoğraf.1: Mardin Meryem Ana Süryani Katolik Kilisesi'nin Ana Kduşkudşini



Fotoğraf 2: Adıyaman Mor Petrus ve Pavlus Kilisesi'nin Güney Kduşkudşini



Fotoğraf 3: Mardin Mor Cercis Kilisesi'nin Kduşkuđşını



Fotoğraf 4. Mardin Mor Cercis Kilisesi Kduşkuđşının Sunak Masası Üzerinde Bulunan Yazıtı



Fotoğraf 5: Mardin Meryem Ana Süryani Katolik Kilisesi'nin Kuzey Kduřkudřini



Fotoğraf 6: Mardin Mor Petrus ve Pavlus Kilisesi'nin Ana Kduřkudřini



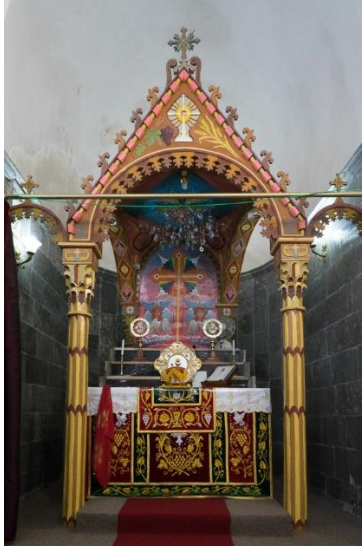
Fotoğraf 7: Midyat Mor Gabriel Manastırı Meryem Ana Kilisesi'nin Kduşkudşini



Fotoğraf 8: Mardin İli, Midyat İlçesi'nde Bulunan Mor Gabriel Manastırı Anastasis Kilisesi'nin Tavan Mozaiđi



Fotoğraf 9: Mardin Mor Yusuf Ermeni Katolik Kilisesi'nin Kduřkudřini



Fotoğraf 10: Kuzey Irak'da Maklub Dağı Üzerinde Bulunan Mor Mattai Manastırı'nın Kduřkudřini (Fotoğraf: Mor Matai Manastırı Eriřim Sayfası)



Fotoğraf 11: Kudüs Kıyamet Kilisesi'nin Kiborium Örneği



Fotoğraf 12: Kudüs Kıyamet Kilisesi'nin Kiborium Örneği

