



Article Info/Makale Bilgisi

✓Received/Geliş:05.04.2021 ✓Accepted/Kabul:07.05.2021

DOI:10.30794/pausbed.909969

Araştırma Makalesi/ Research Article

Doğruöz, M. D.(2021). "Süreç Ekseninde Bir Tür Araştırması: Türk Sanat Müziği Geleneğinde Longalar" *Pamukkale Üniversitesi Sosyal Bilimler Enstitüsü Dergisi*, Sayı 47, Denizli, ss. 219-235.

SÜREÇ EKSENİNDE BİR TÜR ARAŞTIRMASI: TÜRK SANAT MÜZİĞİ GELENEĞİNDE LONGALAR

Muattar Demet DOĞRUÖZ*

Öz

Longa türü, 19. yüzyılın değişim nabzında kültürel temaslar sonucu Türk sanat müziği geleneğine eklenmiş ve repertuvarında çalgısal türler arasında yerini almıştır. Bu çalışmada longalar, geleneğe eklendikten bugüne dek geçen süreç çerçevesinde yapısal olarak incelenmiştir. Araştırmanın amacı, longa türünde belirlenen eserlerin yapısal bir yöntemle analizlerinin yapılması ve analiz sonuçları doğrultusunda türün beliren, sabit kalan veya değişen yapısal özelliklerinin iki asırlık süreç göz önünde bulundurulmasıdır. Araştırma verilerinin toplanması için, sanal etnografi yöntemi kullanılmış ve kaynağı belirli kişisel arşivler, kurumsal arşivler, nota ve fasıl yayınları, ansiklopediler ve kitaplar taranmıştır. Araştırmada, nitel kapsamda doküman incelemesi yöntemi kullanılmıştır. Verilerin analizi; biçim özellikleri, ritim özellikleri, yapısal simetri özellikleri, hacim özellikleri ve makama bağlı işitsel etki değiştiriciler çerçevesinde değerlendirilmiştir. Araştırmada incelenen longaların yapısal özellikleri, nicel çerçevede istatistiksel olarak elde edilen veriler doğrultusunda grafiklerle sunulmuştur. Araştırma sonucunda longaların geleneğe eklendikten sonraki iki asırlık süreçte değişime uğrayan yapısal özellikleri ortaya konularak türün tanımı güncellenmiştir.

Anahtar kelimeler: *Türk sanat müziği, Gelenek, Longa, Tür analizi.*

SURVEYING A GENRE BASED ON PROCESS: LONGA IN THE TURKISH ART MUSIC TRADITION

Abstract

The longa genre was added to the Turkish classical music tradition as a result of various cultural contacts in the 19th century and preserved its place among the instrumental genres in the repertoire. In this study, longa have been examined structurally from the time they were added to the tradition. The aim of the study is to analyze the artifacts identified as longa with a structural method and to reveal the emerging, remaining, fixed or changing structural features of the species considering the two centuries-old course. In order to collect research data, virtual ethnography method was used and personal archives, institutional archives, notation and chapter publications, encyclopedias and books were examined. In the research, the document analysis method was used in a qualitative context. Analysis of collected datum were evaluated within the framework of formal and rhythmic features, structural symmetry features, volume properties and makam dependent auditory effect modifiers. Structural properties of longa examined in the study were presented in graphics in the quantitative framework in line with the statistically obtained data. As a result of the research, the definition of the species was updated by revealing the structural features of longa that changed in the two centuries after they were added to the tradition.

Keywords: *Turkish classical music, Tradition, Longa, Genre analysis.*

*Öğr. Gör. Dr., Muğla Sıtkı Koçman Üniversitesi, Eğitim Fakültesi, Güzel Sanatlar Eğitimi Bölümü, Müzik Eğitimi Anabilim Dalı, MUĞLA.
e-posta: ddemet@mu.edu.tr (<https://orcid.org/0000-0001-5909-7212>)

1. GİRİŞ

Kültürler ve kültür parantezinde yer alan unsurlar, yaşayan olgular olarak kabul edilir. Bu belirlenim, yaşamakta olan kültür unsurlarının kimi özelliklerini yitirmesi, kimi özelliklerini ise bünyesine ekleyerek değişim geçirmesinden kaynaklanmaktadır. Örneğin beş asır önce varlığı bilinen Türk müzik biçimleri/pratikleri/ses kaynakları ile bugün repertuarı nicel açıdan artmış/artmakta olan Türk müzik biçimleri/pratikleri/ses kaynakları arasında farklılıklar ve değişimler açıkça gözlemlenebilir. Türk sanat müziği (TSM) geleneğinde yaratılar yüzyıllar boyunca üretilmiştir ve bugüne dek uzanan süreçte eserlerin icra özellikleri ve işlevleri değişerek çeşitlenmiştir. Bu değişim ve çeşitlenmenin sonucunda üretilen eserler birbirinden farklılaşarak ayrı tür başlıkları altında değerlendirilmiştir (Tutu, 2020: 1). Geleneğe en erken türler örnek olarak bilinen peşrev *türü* ve ardıl süreçte beliren saz semai *türü*, bugün repertuvarındaki diğer türler nazaran daha kesinleşmiş yapı özelliklerine sahiptir. TSM repertuarında yer alan peşrev ve saz semai türlerine kıyasla *longa*, *sirto*, *mandıra* gibi geleneğe daha yeni eklenen türlerde yapısal değişimler daha hızlı/görünür ve koşulları daha esnek olmaktadır. Bunun sebebi, ortak coğrafyanın ürünü olan ve halk dansları kökenli türlerin sanat müziği geleneği içerisinde yerleşmeye ve şekillenmeye devam ederken işlevsel değişim geçirmeleri ve eklendikleri geleneğin davranış biçimlerine benzeşmeye devam etmeleri olabilir. Bu çerçevede sirtoların dansa eşlik işlevlerini yitirdikten itibaren süreç içerisinde düzum değişikliğine uğramaları (Doğruöz, 2020: 322), örnek olarak verilebilir. Halk dansı müziklerinin işlev değişikliğine uğrayarak sanat müziği repertuarı içerisinde kabul görmesi, Avrupa sanat müziğinde de örnekleri bulunan (*mazurka*, *balat*, *rondo* vb.) bir fenomendir. Bu örneklerde olduğu gibi halk bilgisi kökenli türlerin sanat müziği repertuarına eklenmesi, gelenek mensuplarının yaygın kabulleri ve üretimleri ile mümkün olmaktadır (Doğruöz, 2020: 322).

Bir müzik kültürü içerisinde kendine yer edinen türler, çalgılar ve icra biçimleri gibi unsurlar, komşu coğrafyaların müzik kültürleri içerisinde temelde benzer varyasyonlarla görülebilir. Bu minvalde; sirtoların geniş bir coğrafyaya yayılmış ve çeşitlenmiş türleri (iskele sirtosu, Aziziye dansı, kasap havası, sirtaki, *kalamatianos* vb.), kanun çalgısının ortak coğrafya incelendiğinde kimi ayrıntılarla farklılaşmış türleri (*santur*, *arp*, İran kanunu, Ermeni kanunu, *koto* vb.), komşu coğrafyada kullanılan nefesli çalgıların (*balaban*, *kaval*, *flüt* vb.) birbirlerine benzerlikleri ve halk danslarının (*hora*, *kasap havası*, *sirtaki* vb.) benzerlikleri örnek olarak verilebilir. Ortak coğrafyalar farklı ulusların temas etmelerine olanak sağlamış ve temelde benzeşen kültür kodları paydasında bu gibi çeşitlenmeleri mümkün kılmıştır. Bu ortaklıkların yanı sıra dünyada hızlı bir değişim evresini temsil eden ve “modernleşme” ekseninde gerçekleşen 19. asırda, geleneğe yabancı unsurların girmesi meşrulaşmış ve kolaylaşmıştır. Bu araştırma kapsamında ele alınan *longa* türünün Türk kültüründe yer edinmesi; bu değişim döneminin etkileri, Osmanlı’da özellikle İstanbul şehrinin çeşitlilik içeren demografik yapısı ve komşu kültürlerle ait müzik insanlarının temaslarını mümkün kılan ortak mekânlar (eğlence mekanları, kahvehaneler vb.) gibi verimli ortamlarda gerçekleşmiştir.

Longa, Türk Dil Kurumu (17.12.20) tarihinde “Türk müziğinde yörük özellik taşıyan oyun havası” olarak tanımlanmaktadır. Kelime Latince uzun anlamına gelen *lounga* teriminden gelmektedir ve kökeni Romanya’dır (Öztuna, 1976: 365). *Longa* kelimesi aynı zamanda, 14. ve 15. yüzyıllarda *tabulâtur*¹ nota yazısında bulunan en büyük sürenin yarı değerindeki süre için kullanılmıştır (Akdoğan, 1993, s. 91). *Longa* türünün tarifinin yapıldığı kaynaklar tarandığında, açıklamaların genel olarak birbiri ile örtüştüğü gözlenmektedir. Alan araştırmacılarının örtüşen genel tanımlarına göre *longa* (Öztuna, 1976: 365; Akdoğan, 1996: 314; Yavaşca, 2002: 97; Akdoğan, 2010: 37; Yahya Kaçar, 2012: 302; Say, 1985: 780), Romanya kökenli çalgısal bir oyun havası türüdür. 19. asırdan bu yana TSM geleneği mensupları tarafından bestelenmektedir. *Longalar* kimi kaynaklara (Akdoğan, 1996: 314; Öztuna, 1976: 365; Akdoğan, 2010: 37) göre daima nim sofyan usulünde, kimi kaynaklara göre (Yavaşca, 2002: 97) tercihen nim sofyan usulünde, kimi kaynaklara göre (Karadeniz, 1983: 160) yürük sofyan usulünde bestelenirler. Akdoğan (1996: 314) *longa* türünü tarif ederken tempo bilgisini de vererek bu özelliği *allegro* olarak belirtmiştir. Araştırmacılara göre genellikle 4, bazen de 3 haneli olarak tanımlanan tür, eserin belirli bir kısmında icra edilen ve usüllü dem figürü tutan diğer sazların eşliğinde solo bir saz tarafından yapılan ara taksimden sonra başa dönülerek ve tempo daha yürük olacak şekilde tekrar edilebilmektedir. Bununla birlikte Öztuna (1976: 365), *longa* türünün neredeyse *sirto* türü ile aynı olduğunu belirtmektedir.

1 Seslerin çalgı üzerindeki yerlerini ve bu seslerin nasıl çıkarılacağını gösteren bir müzik yazısı türü (Kennedy, 1980; akt. Akdoğan, 1993, s. 91).

1. 1. Amaç

Gelenek repertuvarına son birkaç asırda eklenen türlerde yapısal özelliklerin ayırt edici unsurları değişime uğradığından bu özellikler zamanla geçirgen hale gelebilmekte, dolayısıyla bu türlerin tasniflemelerinde karışıklığa yol açabilmektedir. Bahsi geçen karışıklığa, özellikle sirtto ve longa türlerinin tasniflemelerinde karşılaşılmaktadır (Dinge, 2000: 1; Kahyaoğlu, 2016: 109; Doğruöz, 2021: 449). Araştırmada, longa türünde iki asır sürecinde belirginleşen, sabit kalan ve değişen hususların ortaya çıkarılması amaçlanmıştır. Araştırmanın, longa türüne dair kimlik işaretleyici özelliklerini aydınlatarak besteci adaylarına katkı sağlayacağı düşünülmektedir.

1.2. Araştırmanın Problemi

Araştırmanın amacı doğrultusunda "Türk sanat müziği geleneğinde longa türünün yapısal özellikleri ve dönemlere ilişkin yapısal özelliklerinin değişimleri nasıldır?" cümlesi araştırmanın problem cümlesini oluşturmaktadır.

1. 2. 1. Alt Problemler

1. Longa bestelerinde dönemlere göre en sık kullanılan biçim özellikleri nelerdir?
2. Longa bestelerinde dönemlere göre en sık kullanılan ritim özellikleri nelerdir?
3. Longa türünün dönemlere göre belirginleşen hacim özelliği nasıldır?
4. Longa türünün dönemlere göre belirginleşen yapısal simetri özellikleri nelerdir?
5. Longa türünde makama bağlı işitsel etki değiştiriciler, dönemlere göre ne sıklıkta kullanılmıştır?

2. YÖNTEM

2. 1. Araştırmanın Modeli

Araştırmanın amacı doğrultusunda nitel kapsamda doküman incelemesi yöntemi kullanılmıştır. İnceleme sonucunda elde edilen veriler nicel çerçevede grafikler halinde sunulmuştur.

2. 2. Evren ve Örneklem

Araştırmanın evreni, TSM repertuvarında yer alan ve araştırma kapsamında ulaşılabilen longa türünde bestelenmiş 118 bestedir. Araştırmanın örnekleme, Doğruöz (2021) tarafından gerçekleştirilen "Sirtto ve Longa Türlerinin Yapısal Özelliklerinin Karşılaştırılması" başlıklı makaleye dayanmaktadır. Bu bağlamda belirlenmiş olan araştırmanın örneklemini, repertuvar içerisinde yer alan bestecisi bilinen eserlerden her besteciye ait bir longa olmak üzere, toplamda 37 longa oluşturmaktadır. Ayrıca, TSM geleneğine eklendikten bugüne değin longaların yapısal ve biçimsel değişimini ortaya koymak amacıyla dönemsel bir yaklaşım benimsenmiştir. Bu bağlamda, bestecilerin doğum tarihleri göz önünde bulundurularak iki dönem belirlenmiş ve örneklem dâhilinde ölçüt olarak ele alınmıştır.

Bestecilerin doğum tarihlerine göre birinci dönem 1800-1900, ikinci dönem 1900-2000 olmak üzere iki süreç belirlenmiştir. Araştırma çerçevesinde taranan arşivlerden ulaşılan bestecisi belli olan longalar, belirlenen dönemlere göre aşağıdaki tablolarda listelenmiştir. Araştırmanın örnekleme alınan longalar (*) işareti ile belirtilmiştir.

Tablo 1. Birinci dönem (1800-1900) longa bestecileri ve besteleri

Besteci	Dönem	Makam
Sebah Efendi	(1828-1894)	Kürdîlihiczakâr*
Santuri Ethem Efendi	(1855-1926)	Acem
		Hicaz
		Hicazkâr
		Hicazkâr Bûselik
		Hüzzam
		Kürdîlihiczakâr
		Neveser
		Nişâburek
		Sultâniyegâh
		Sûzidil
		Sûzinâk
		Şehnâz*
		Şevkefzâ
		Rast
Uşşak		
Hasan Sabri Bey	(1865-1922)	Acemaşîrân*
İsmail Hakkı Bey	(1865-1927)	Acemaşîrân
		Hicazkâr
		Mâhur
		Muhayyer
		Nihâvend*
		Sûzidil
Sûzinâk		
Kemani Memduh Efendi	(1868-1938)	Hicaz*
Udi Sami Bey	(1876-1939)	Karcığâr*
Tanburi Cemil Bey	(1873-1916)	Nikrîz*
Kevser Hanım	(1880-1950)	Nihâvend*
Kemani Serkis	(1885-1940)	Şehnâz*
Ahmed Mükerrerem Akıncı	(1885-1940)	Hüzzam*
Mehmet Kasabalı	(1889-1977)	Kürdîlihiczakâr*
Sedat Öztoprak	(1890-1947)	Ferahfezâ
		Hicazkâr
		Nişâburek
		Ruhnevaz (No 1)
		Ruhnevaz (No 2)
		Sûzidil
Tarz-ı Nevin*		
Haydar Tatlıyay	(1890-1963)	Acemaşîrân*
		Kürdîlihiczakâr (No1)
		Kürdîlihiczakâr (No2)
		Nikrîz
Şehnâz		

Besteci	Dönem	Makam
Sadi Erden	1896-1963	Acemkürdî
		Hicaz
		Mâhur
		Nikrîz
		Sultânîyegâh
		Sûzinâk*
		Şedarabân
Ali Bey (Kanuni/Ama)	d.19.yy.	Nihâvend*

Tablo 1'e göre, longa bestelerinin görüldüğü ilk dönemde 15 bestecinin 53 longa bestesi bulunmaktadır.

Tablo 2: İkinci dönem (1900-2000) longa bestecileri ve besteleri

Besteci	Dönem	Makam
Yesari Asım Arsoy	(1900-1992)	Rast
		Şedarabân*
Faruk Arifi Emhaz	(1904-?)	Rast*
Zeki Duygulu	(1907-1974)	Sultânîyegâh*
Rafet Kırıl	(1931-?)	Hüseyinî*
Akın Özkan	(1934-2007)	Kürdîlihiczakâr*
		Şehnâzbüselik
Aslan Hepgür	(1934-2001)	Nihâvend*
Esmâ Karamancı	(1936-?)	Rast*
Aydın Oran	(1937-2018)	Acemaşîrân (No1)
		Acemaşîrân (No2)
		Acemaşîrân (No3)
		Acemkürdî
		Büselik
		Eviç
		Hicaz
		Hüzzam
		İsfahan
		Karcığâr
		Mâhur (No1)
		Mâhur (No2)
		Mâhur (No3)
		Muhayyerkürdi*
		Nişâburek
		Sabâ
		Segâh (No1)
Segâh (No2)		
Sûzidil/		
Şedarabân		
Yegâh		
Cinuçen Tanrıkorur	(1938-2000)	Kürdîlihiczakâr*

Besteci	Dönem	Makam
İsmail Demirkıran	(1940-2000)	Hüseyinî*
		Nihâvend
		Nikrîz
		Sûzinâk
Mutlu Torun	(1941-Yaşıyor)	Ferahfezâ*
Fethi Karamahmudoğlu	(1942-1999)	Hicaz Hümayun*
Oktay Tem	(1942-Yaşıyor)	Nihâvend *
Vefik Ataç	(1948-1999)	Hüzzam*
İbrahim Kalyon	20.yy.	Hicaz Hümayun*
Faik Sayren	20.yy.	Hisar Bûselik
		Hicaz*
Rifat Kayakök	20.yy.	Acemaşîrân
		Hicaz
		Neveser
		Rast*
Ruhi Ayangil	(1953-Yaşıyor)	Ferahnâk
		Şevkefzâ
		Vecd-i dil*
Hüsnü Üstün	(1956- Yaşıyor)	Bayatî
		Hicaz
		Hüseyinî
		Sûzidil*
Özdemir Hafızoğlu	(1959- Yaşıyor)	Tahir
		Acemkürdi*
		Hicaz
		Kürdi
		Muhayyerkürdi
		Nihâvend 1
Erol Çiftçi	(1965-Yaşıyor)	Nihâvend 2
		Sûzinâk
Göksel Baktagir	(1966- Yaşıyor)	Nihâvend*
		Şehnâz
		Bûselik*
		Mâhur
		Sultânîyegâh

Tablo 2'ye göre, 1900-2000 longa bestelerinin görüldüğü ikinci dönemde 22 bestecinin 65 longa bestesi bulunmaktadır.

2.3. Verilerin Toplanması ve Çözülmesi

Araştırmanın verileri, Doğruöz (2021) tarafından gerçekleştirilen araştırmaya dayanmaktadır. Araştırma verilerini analiz etmek amacıyla, SPSS (sürüm 22,0) kullanılarak longaların yapısal özelliklerine dair veriler sayısallaştırılarak grafikler halinde sunulmuştur.

Longalar incelenirken, incelenen eserlerde yapısal özellikleri belirleyici/sınıflandırmaya yarayan bazı tanımlamalar kullanılmıştır. Örneğin işitsel değiştiriciler etkilerinin yoğunluğuna göre *major* ve *minor işitsel etki*

değiştiriciler olarak ayrılmıştır. Majör işitsel etki değiştiriciler, makam değişimi (makam geçkisi) ve usûl değişimi (usûl geçkisi) olarak belirginleşmektedir. Minör işitsel etki değiştiriciler ise başka bir makamdan çeşni ödünçleme, makamın farklı bir perde bölgesine geçiş, önemlendirilen perdelerin değiştirilmesi, çalgılamının değiştirilmesi, tempo ve düzum değişiklikleri olarak belirginleşmektedir. Bu araştırmada çeşni ve geçki özellikleri bir arada değerlendirilmiş, bu uygulamalar *makama bağlı işitsel etki değiştiriciler* olarak belirtilmiştir (Doğruöz ve Tutu, 2021: 1432).

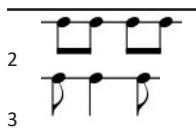
Longa incelemelerinde biçim kurgusu değerlendirmeleri yapılırken, bestecilerin tasarımlarında kullandığı anlamlı en alt birimin belirlenmesi davranışı tercih edilmiştir. Bu doğrultuda incelenen longaların hacimsel özellikleri göz önünde bulundurulmuş, eseri ifade eden kurguların dizilimi bölüm ölçeğinden cümle ölçeğine indirgenmiştir. Araştırma kapsamına alınan longalarda bu doğrultuda cümle akışı incelendiğinde üç tip biçim kurgusu ile karşılaşmıştır. *Kavuştaklı* biçim kurgusu daha çok haneli longalarda görülmüştür. *Dönüşümlü* biçim kurgusunda eserin sonundan dönüş yapılarak yinelenen ve bestecinin belirlediği kısım ile eser bitirilmiştir. *Sırasal* biçim kurgusunda ise longanın bölmeleri arka arkaya icra edilerek eser sonlandırılmaktadır (Akdoğan, 1996, s. 75).

İncelemelerde minör işitsel etki değiştiriciler çerçevesinde değerlendirilen *düzüm*, usûl yapısının iç dinamiğini oluşturan vurguların sistematik olarak organize edilmiş halini ifade etmektedir. Gelenekte *ikâ* olarak da isimlendirilen bu husus, bir nevî eserin aksânı hakkında bilgi vermektedir. Kimi zaman aynı usûllerle tasarlanan farklı türleri, düzum farklılıkları ayırtılabilmektedir. Araştırmada incelenen eserlerde düzum tiplerini belirleyici ve sınıflandırmada yararlanılan işaretlemeler *Tip 1*, *Tip 2*, *Tip 3* ve *Tip 4* olarak kullanılmıştır. Tip1², araştırma kapsamında usûl darblarına sade bir uyum gösteren düzum tipini ifade etmektedir. Longa tasarımında birden fazla düzum tipi kullanıldıysa, bu durum Tip 2 olarak gösterilmiştir. Tip 3³, senkoplu vurguyu tarif etmede kullanılmıştır. Tip 4 ise türün özelliklerini belirleyecek biçimde sayısal olarak bir arada bulunduğu küme oluşturmayan çeşitli düzum tiplerini ifade etmektedir.

İncelemelerde bir diğer minör işitsel etki değiştiriciler kapsamında değerlendirilen *tempo*, eserin birim vuruşuna göre belirlenmiş nota değerinin bir dakikalık zaman dilimi içerisinde seslendirilme sayısını ifade etmektedir. Bu araştırmada yer alan veriler, birim vuruşa göre belirlenmiş dörtlük nota değeri üzerinden örneklem dahilinde üzerinde tempo özelliği yazılmış 18 longanın verilerini kapsamaktadır. İncelenen longalarda; çok yavaş (*largo*), yavaş (*adagio*), orta yavaş-yörük (*andante*), orta çabuk (*moderato*) ve hızlı (*allegro*) hız göstergeleri belirtilmiştir. Bunlara ek olarak eser içerisinde temposu değişen nadir longalar da bulunmaktadır. Bu longalar hızlı-orta çabuk (*allegro-moderato*) ve yavaş-çok yavaş (*adagio-largo*) hız notları ile çeşitli arşivlerde yer almaktadır.

Araştırmada hacim odağında incelenen özellik, longa türünün uzun soluklu olup olmadığının bilgisini içermektedir. Cümle sayıları her ne kadar hacim özelliği hakkında bilgi verse de usûl devrinin uzunluğu da bu çıkarımlarda etkili olmaktadır. Longaların hacmine ilişkin cümle sayıları ile ilgili değerlendirmeler yapılırken, usûl devrinin kısa soluklu olduğu göz önünde bulundurulmuştur. Bu ön kabul, longa bestelerinde kullanılan usûllerin küçük usûller olması temeline dayanmaktadır.

Araştırmada bir tasarım çeşidi olan simetrik veya asimetric yaratma davranışları incelenirken, bu belirlenimler ile estetik bir öncelik veya tercih ima edilmemektedir. Özellikle belirtilmelidir ki hem simetrik hem de asimetric yaratma davranışları, eser iç dinamiklerinde ayrı birer estetik unsur olarak kullanılabilir. Bu çerçevede yapılan incelemelerde cümle ölçü sayılarının eşit veya değişken olma durumlarına göre longa besteleri, simetrik veya asimetric tasarımlar olarak değerlendirilmiştir. Ayrıca, incelenen longaların çatal cümle ve çatal cümlecik ölçeklerinde simetrik tasarımları belirlenmiştir. Çatal ezgi, bir ezgiyi oluşturan figür ya da figürlerin bir veya birkaç sesine yeni sesler ekleme veya figürün sürelerinden birkaçının sürelerini değiştirme işlemine denmektedir (Akdoğan, 1996: 22). Duyumsal olarak tekrar ifadeleri barındıran bu yapılar, besteciler tarafından işitsel bütünlüğü ve dengeyi sağlama işleviyle kullanılmışlardır.



3. BULGULAR

Araştırma kapsamında longaların biçim özelliklerine ilişkin bulgular (biçim kurgusu, bölüm sayısı, hane tasarımı), ritim özelliklerine ilişkin bulgular (usûl tipleri, düzum tipleri, tempo özelliği), hacim özelliklerine ilişkin bulgular (cümle sayısı), yapısal simetri özelliklerine ilişkin bulgular (cümle ölçü sayısı, çatal cümle tasarımı, çatal cümlecik tasarımı) ve makama bağlı işitsel etki değiştiricilere ilişkin bulgular (geçki /çeşni kullanımı) aşağıda tablolar halinde sunulmuştur.

Tablo 3: Birinci dönem longa bulguları tablosu

Besteci/ Longa makamı	Biçim	Bölüm	Hane	Cümle Sayısı	Usûl	Düzüm	Tempo*	Cümle Ölçü Sayısı	Çatal Cümle	Çatal Cümlecik	Çeşni/Geçki
Kemani Sebu/ Kürdîlihiczâr	Sırasal	2	-	7	Sofyan	Tip 2	Hızlı	4	+	+	+
Santuri Edhem/Efendi Şehnâz	Kavuştaklı	1	3+1	7	Sofyan	Tip 1	Orta yavaş	4	+	+	+
Hasan Sabri Bey/ Acemaşîrân	Kavuştaklı	1	3+1	8	Nim sofyan	Tip 1	Orta yavaş	8	+	+	+
İsmail Hakkı Bey/ Nihâvend	Kavuştaklı	1	3+1	10	Nim sofyan	Tip 1	-	4	+	+	+
Kemani Memduh Efendi/Hicaz	Kavuştaklı	1	-	8	Sofyan	Tip 1	-	Değişken	+	+	+
Udi Sami Bey/Karçıgar	Kavuştaklı	1	4+1	10	Nim sofyan	Tip 1	-	8	+	+	+
Tanburi Cemil Bey Nikrîz	Dönüşümlü	1	-	4	Nim sofyan	Tip 1	Orta yavaş	8	-	-	+
Kevser Hanım Nihâvend	Dönüşümlü	1	2+1	4	Nim sofyan	Tip 1	Orta çabuk	Değişken	-	+	+
Kemani Serkis/Şehnâz	Kavuştaklı	1	3+1	12	Nim sofyan	Tip 1	-	Değişken	-	-	+
Ahmed M. Akıncı/ Hüzzam	Kavuştaklı	1	4+1	12	Nim sofyan	Tip 1	Yavaş	Değişken	-	+	+
Mehmet Kasabalı/ Kürdîlihiczâr	Kavuştaklı	1	4+1	10	Sofyan	Tip 1	Orta yavaş	2	-	-	+
Sedat Öztoprak/ Ferahfezâ	Kavuştaklı	1	3	5	Nim sofyan	Tip 1	-	Değişken	-	+	+
Haydar Tatlıyay/ Acemaşîrân	Sırasal	3	-	14	Değişken	Tip 2	-	Değişken	-	+	+
Sadi Erden/Sûzinâk	Kavuştaklı	1	4+1	10	Nim sofyan	Tip 1	-	4	-	+	+
Ali Bey (Kanuni/Âmâ)/ Nihâvend	Sırasal	1	-	10	Sofyan	Tip 3	-	Değişken	-	+	+

*Tempo başlığı altında bulunan bilgiler, eserlerin nüshalarında yer alan notlardan ibarettir. Nüshalar üzerinde yer alan tempo notları bestecinin kendisine ait olmayabilir.

Tablo 3, birinci dönem doğumlu 15 bestecinin beste incelemelerini içermektedir. Tabloya göre incelenen longalardan elde edilen bulgularda; üç sırasal, on kavuştaklı ve iki dönüşümlü biçim kurgusunda; 1 bölümlü on üç, 2 bölümlü bir ve 3 bölümlü bir tane; beş hanesiz, bir 3 haneli, bir 2 hane bir mülâzime, dört 3 hane bir mülâzime

ve dört tane 4 hane bir mülâzimedden oluşan; iki tane 4 cümleden, bir tane 5 cümleden, iki tane 7 cümleden, iki tane 8 cümleden, beş tane 10 cümleden, iki tane 12 ve bir tane 14 cümleden oluşan; beş sofyan, dokuz nim sofyan ve bir tane değişken usûllerle bestelenmiş; on iki Tip 1, iki Tip 2 ve bir tane Tip 3 düzumünde; sekiz nüshalarda metronom bilgisi yer almayan, bir yavaş, dört orta yavaş, bir orta çabuklukta ve bir hızlı tempo bilgisi yer alan; yedi tane cümlelerinde değişken ölçü sayısı kullanılan, bir tane 2 ölçü sayısı, dört tane 4 ölçü sayısı, üç tane 8 ölçü sayısı cümleleri oluşmuş; dokuz tane çatal cümle inşa şekli kullanılmayan, altı tane çatal cümle inşa şekli kullanılan; on iki çatal cümlecik inşa şekli kullanılan, üç tane kullanılmayan ve tamamında makama bağlı işitsel etki değiştiriciler kullanılan longalar tespit edilmiştir.

Tablo 4. İkinci Dönem Longa Bulguları Tablosu

Besteci/Longa makamı	Biçim	Bölüm	Hane	Cümle Sayısı	Usûl	Düzüm	Tempo	Cümle Ölçü Sayısı	Çatal Cümle	Çatal Cümlecik	Çeşni/Geçki
Yesârî Asım Arsoy/ Şedarabân	Kavuştaklı	2	4+1	10	Sofyan	Tip 2	-	Değişken	+	+	+
Faruk Arifi Emhaz/Rast	Kavuştaklı	1	3+1	6	Nim sofyan	Tip 1	-	Değişken	-	+	-
Zeki Duygulu/ Sultânîyegâh	Kavuştaklı	1	4+1	10	Nim sofyan	Tip 4	-	4	-	-	+
Rafet Kırâl/Hüseynî	Kavuştaklı	2	3+1	6	Değişken	Tip 2	-	Değişken	-	+	+
Akın Özkan/ Kürdîlihiczakâr	Kavuştaklı	2	3+1	7	Nim sofyan	Tip 2	Yavaş	Değişken	+	+	+
Aslan Hepgür/Nihâvend	Sırasal	1	-	12	Nim sofyan	Tip 1	-	4	+	+	-
Esmâ Karamancı/Rast	Kavuştaklı	2	4+1	15	Değişken	Tip 2	Hızlı/ Orta çabuk	Değişken	+	+	-
Aydın Oran/ Muhayyerkürdî	Kavuştaklı	1	3+1	8	Nim sofyan	Tip 1	Orta yavaş	4	-	-	+
Cinuçen Tanrıkorur/ Kürdîlihiczakâr	Kavuştaklı	1	3+1	10	Nim sofyan	Tip 1	Orta çabuk	Değişken	-	+	+
İsmail Demirkıran/ Hüseynî	Kavuştaklı	1	4+1	5	Nim sofyan	Tip 4	Çok yavaş	4	-	+	+
Mutlu Torun/Ferahfezâ	Kavuştaklı	1	2+1	17	Nim sofyan	Tip 1	Orta çabuk	4	-	-	+
Fethi Karamahmudoğlu/ Hicaz Hümayun	Kavuştaklı	1	4+1	6	Sofyan	Tip 3	-	4	-	-	+
Oktay Tem/Nihâvend	Kavuştaklı	1	3+1	5	Nim sofyan	Tip 1	-	4	+	+	+
Vefik Ataç/Hüzzam	Kavuştaklı	1	3	3	Nim sofyan	Tip 1	-	8	-	-	+
İbrahim Kalyon/Hicaz Hümayun	Dönüşümlü	1	-	10	Nim sofyan	Tip 1	-	Değişken	-	-	+
Faik Sayren/Hicaz	Kavuştaklı	1	4+1	10	Nim sofyan	Tip 1	-	4	-	+	+
Rıfat Kayakök/Rast	Kavuştaklı	1	4+1	8	Nim sofyan	Tip 1	-	Değişken	+	-	-
Ruhi Ayangil/ Vecd-i dil	Kavuştaklı	1	3+1	11	Nim sofyan	Tip 1	Orta çabuk	Değişken	+	-	+

Besteci/Longa makamı	Biçim	Bölüm	Hane	Cümle Sayısı	Usûl	Düzüm	Tempo	Cümle Ölçü Sayısı	Çatal Cümle	Çatal Cümlecik	Çeşni/Geçki
Hüsnü Üstün/Sûzidil	Kavuştaklı	1	3+1	8	Nim sofyan	Tip 1	Orta yavaş	4	+	-	+
Özdemir Hafizoğlu/Acemkürdî	Kavuştaklı	1	3+1	8	Nim sofyan	Tip 1	Orta çabuk	Değişken	-	-	+
Erol Çiftçi/Nihâvend	Kavuştaklı	1	3+1	12	Nim sofyan	Tip 1	Orta yavaş	Değişken	-	-	+
Göksel Baktagir/Bûselik	Dönüşümlü	2	-	9	Nim sofyan	Tip 1	Yavaş/Çok yavaş	Değişken	+	+	+

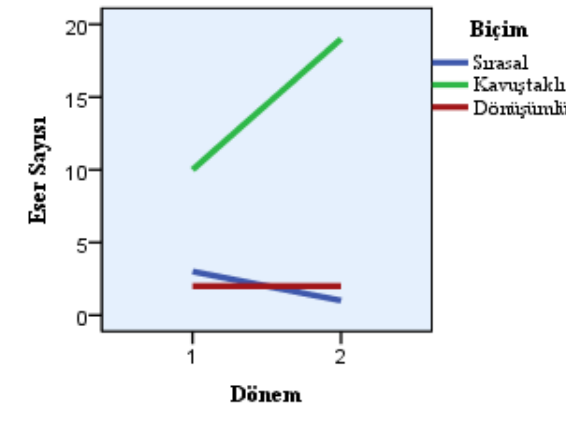
Tablo 4, ikinci dönem doğumlu 22 bestecinin beste incelemelerini içermektedir. Tabloya göre incelenen longalardan elde edilen bulgularda; bir sırasal, on dokuz kavuştaklı ve iki dönüşümlü biçim kurgusunda; 1 bölümlü on yedi, 2 bölümlü beş tane; üç hanesiz, bir 3 haneli, bir 2 hane bir mülâzimededen, on 3 hane bir mülâzimededen ve yedi tane 4 hane bir mülâzimededen oluşan; bir tane 3 cümleden, iki tane 5 cümleden, üç tane 6 cümleden, bir tane 7 cümleden, dört tane 8 cümleden, bir tane 9 cümleden, beş tane 10 cümleden, bir tane 11 cümleden, iki tane 12 cümleden, bir tane 15 ve bir tane 17 cümleden oluşan; iki sofyan, on sekiz nim sofyan ve iki tane değişken usûllerle bestelenmiş; on beş Tip 1, dört Tip 2, bir Tip 3 ve iki tane Tip 4 düzümünde; on bir metronom bilgisi yer almayan, bir çok yavaş, bir yavaş, üç orta yavaş, dört orta çabuklukta, bir hızlı ve orta çabuk, bir yavaş ve çok yavaş tempo bilgisi yer alan; on iki cümlelerinde değişken ölçü sayısı kullanılan, dokuz tane 4 ölçü sayısı ve bir tane 8 ölçü sayısı cümleleri oluşmuş; on üç çatal cümle inşa şekli kullanılmayan, dokuz çatal cümle inşa şekli kullanılan; on bir çatal cümlecik inşa şekli kullanılan, on bir çatal cümlecik inşa şekli kullanılmayan; ve on sekiz makama bağlı işitsel etki değiştiricilerin kullanıldığı, dört tane bu hususun kullanılmadığı longalar tespit edilmiştir.

3. 1. Longaların Biçim Özelliklerine İlişkin Bulgular

Araştırmanın bu kısmında, birinci alt problem doğrultusunda longaların dönemlere ilişkin biçimsel özelliklerine (biçim kurgusu, bölüm sayısı ve haneli tasarım) dair elde edilen bulgular, grafikler halinde sunulmuştur.

3. 1. 1. Biçim Kurguları

Araştırma kapsamında incelenen longaların biçim kurgularına ilişkin bulguları, aşağıda grafik halinde sunulmuştur.



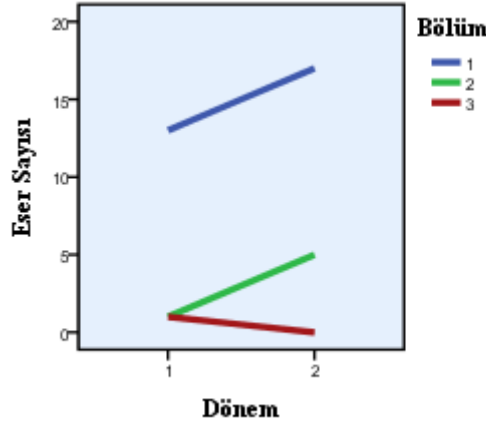
Grafik 1. Longaların biçim kurgularına ilişkin analiz sonuçları grafiği.

Grafik 1’de yer alan analiz sonuçlarına göre, longa türünde iki dönem boyunca öne çıkan besteleme biçimi, “kavuştaklı” olmuştur. Bu biçim kurgusunun tercih edilme sebebi, gelenekte yer alan çalgısal eserlerde (saz

semai, peşrev) kullanılan yaratma davranışına öykünerek eserlerin haneli yapıda bestelenmesi olabilir. İncelenen repertuvarda “sırasal” ve “dönüşümlü” biçim kurgularıyla bestelenmiş longalar nadir olarak bulunmaktadır fakat bu besteleme davranışlarının sıklığı, türü belirleme eşliğinden uzaktadır.

3. 1. 2. Bölüm Sayıları

Araştırma kapsamında incelenen longaların bölüm sayılarına ilişkin bulguları, aşağıda grafik halinde sunulmuştur.

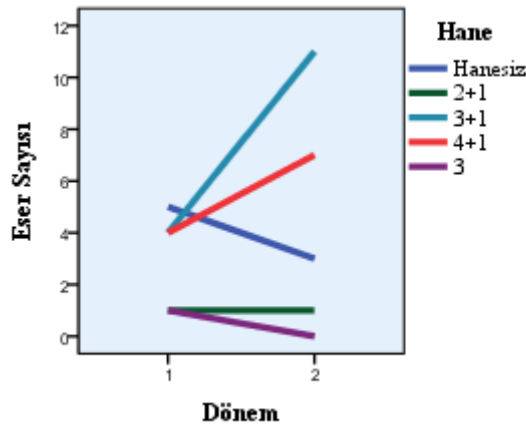


Grafik 2. Longaların bölüm sayılarına ilişkin analiz sonuçları grafiği.

Grafik 2’de yer alan analiz sonuçlarına göre longa besteleri çoğunlukla tek bölümlü olarak inşa edilmiştir. İki bölümlü inşa şeklinin kullanımı ikinci döneme varan süreçte artış göstermişse de türün belirleyebilecek düzeyde değildir. Longa repertuarında üç bölümlü örneklere birinci dönemde nadiren rastlansa da, ikinci dönemde bu inşa şekli kaybolmuştur.

3. 1. 3. Hane Tasarımları

Araştırma kapsamında incelenen longaların hane tasarımlarına ilişkin bulguları, aşağıda grafik halinde sunulmuştur.



Grafik 3. Longaların hane tasarımına ilişkin analiz sonuçları grafiği.

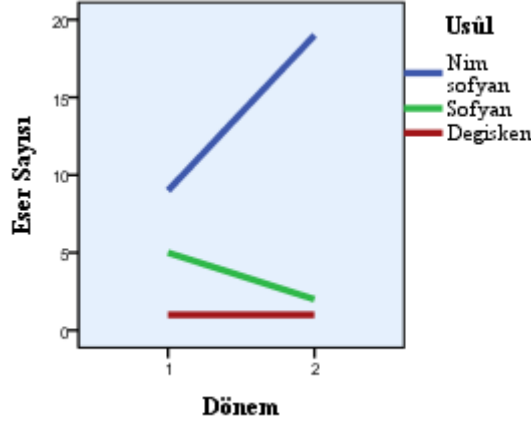
Grafikte yer alan analiz sonuçlarına göre birinci dönemde hanesiz longalar çoğunlukta iken, ikinci dönemde üç hane bir mülâzime ve dört hane bir mülâzimedenden oluşan longalar çoğunlukta. İki ve üç haneli longalar oldukça az sıklıkla görülmekle birlikte, üç haneli mülâzimesiz longalar ikinci dönemde varlığını yitirmiştir. Dolayısıyla, longa türünü belirleyen unsurlar arasında üç veya dört hane ile tasarım şekli öne çıkmaktadır.

3. 2. Longaların Ritim Özelliklerine İlişkin Bulgular

Araştırmanın bu kısmında, ikinci alt problem doğrultusunda longaların dönemlere ilişkin ritim özelliklerine (usûl, düzüm ve tempo) dair bulgular grafikler halinde sunulmuştur.

3.2.1.Usûl Tipleri

Araştırma kapsamında incelenen longaların usûl özelliklerine ilişkin bulguları, aşağıda grafik halinde sunulmuştur.

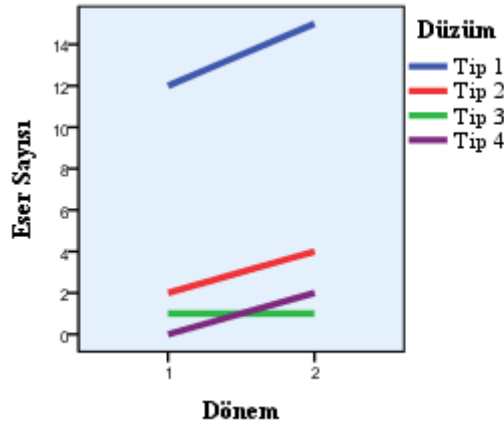


Grafik 4. Longaların usûl tiplerine ilişkin analiz sonuçları grafiği.

Grafikte yer alan verilere göre longa bestelerinde süreç boyunca nim sofyan usûlü ile bestelenen longalar dikkat çekici sıklıktadır. Bununla birlikte kimi zaman sofyan usûlünde ve kimi zaman eser içerisinde usûl değiştiren longalara rastlansa da, bu unsurlar türü belirleyecek yoğunlukta değildir.

3. 2. 2. Düzüm Tipleri

Araştırma kapsamında incelenen longaların düzüm tiplerine ilişkin bulguları, aşağıda grafik halinde sunulmuştur.

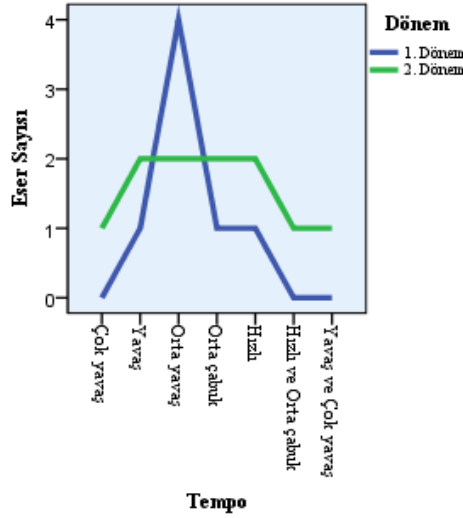


Grafik 5. Longaların düzüm tiplerine ilişkin analiz sonuçları grafiği.

Grafik 5'e göre, longa bestelerinde türü belirleyebilecek yoğunlukta görülen düzüm, Tip 1 düzümü olarak öne çıkmaktadır. Longa repertuarında Tip 2, Tip3 ve Tip 4 düzümlerine rastlanılsa da bu sıklık türü belirleyecek bir sayıda değildir.

3. 2. 3. Tempo Özellikleri

Araştırma kapsamında longaların tempo özelliklerine ilişkin bulguları, aşağıda grafik halinde sunulmuştur.



Grafik 6. Longaların tempo özelliklerine ilişkin analiz sonuçları grafiği.

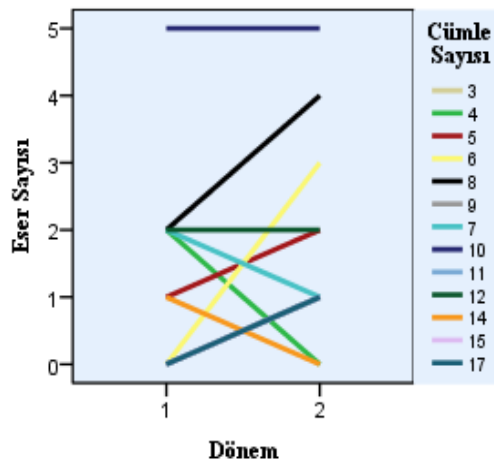
Grafikte yer alan verilere göre longalarda orta yavaş (andante) tempoda tasarlanan besteler öne çıkmaktadır. Bununla birlikte beş farklı tempoda bestelenmiş longaların yanı sıra nadiren eser içerisinde hız değiştiren longalar da bulunmaktadır. İncelenen longa repertuarında çeşitli tempolarla tasarlanmış eserler bulunmakta, türü belirleyecek sayıda aynı tempoda eser bulunmamaktadır.

3. 3. Longaların Hacim Özelliğine İlişkin Bulgular

Araştırmanın üçüncü alt problemi doğrultusunda, longa türünün dönemlere ilişkin hacim özelliği, cümle sayısı temel alınarak değerlendirilmiştir.

3. 3. 1. Cümle Sayıları

Araştırma kapsamında incelenen longaların cümle sayılarına ilişkin bulguları, aşağıda grafik halinde sunulmuştur.



Grafik 7. Longaların cümle sayılarına ilişkin analiz sonuçları grafiği.

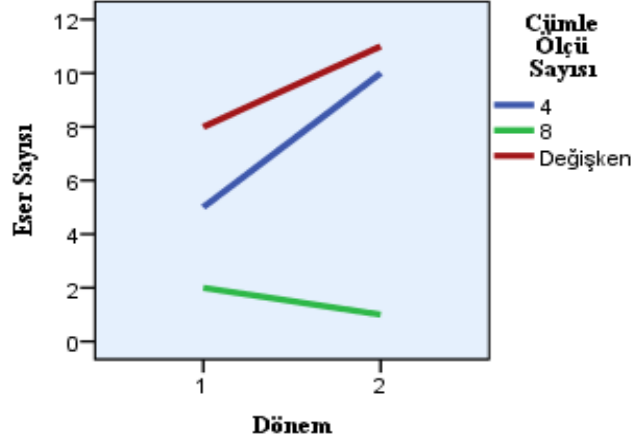
Araştırma kapsamında incelenen longa repertuarının, 3 ila 17 arasında değişen cümle sayıları ile inşa edildikleri belirlenmiştir. Grafik 7'ye göre longa repertuarında yer alan eserlerin genellikle 7, 8 ve en sık da 10 cümleden oluştuğu görülmektedir.

3. 4. Longaların Yapısal Simetri Özelliklerine İlişkin Bulgular

Araştırmanın dördüncü alt problemi doğrultusunda incelenen longaların dönemlere ilişkin yapısal simetri özellikleri kapsamında; cümle ölçü sayıları, çatal cümle ve çatal cümlecik hususları değerlendirilmiştir.

3. 4. 1. Cümle Ölçü Sayıları

Araştırmada incelenen longaların cümle ölçü sayılarına ilişkin bulguları, aşağıda grafik halinde sunulmuştur.

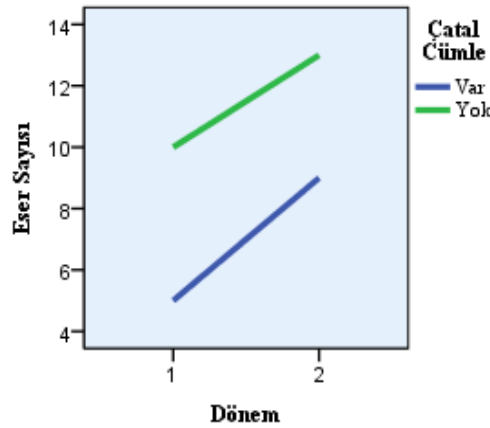


Grafik 8. Longaların cümle ölçü sayılarına ilişkin analiz sonuçları grafiği.

Grafik 8'e göre longaların çoğunlukla değişken ölçü sayıları ile bestelendiği belirlenmiştir. Longa bestelerinde 4 ve 8 *cümle ölçü* sayılarından oluşan örnekler de yer almaktadır, özellikle 2. dönem longa bestelerinde 4 cümle ölçü sayısından oluşan simetrik örneklerin çoğalmaya başladığı görülmektedir.

3. 4. 2. Çatal Cümle Tasarımı

Araştırmada incelenen longaların çatal cümlelerine ilişkin bulguları, aşağıda grafik halinde sunulmuştur.

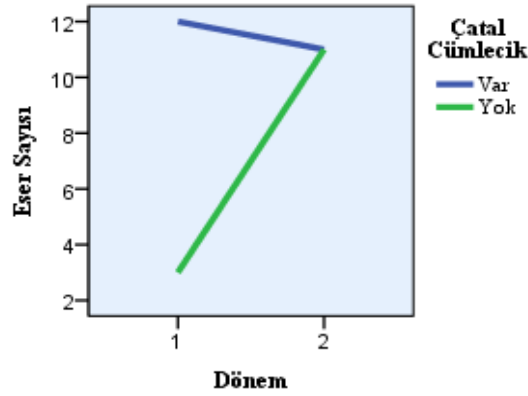


Grafik 9. Longaların çatal cümle tasarımlarına ilişkin analiz sonuçları grafiği.

Grafik 9'a göre longaların çoğunlukla çatal cümle tasarımı olmadan bestelendiği görülmektedir. Bununla birlikte longa bestelerinde çatal cümle tasarım biçiminin süreç içerisinde artmış olduğu görülmektedir.

3. 4. 3. Çatal Cümlecik Tasarımı

Araştırmada incelenen longaların çatal cümleciklerine ilişkin bulguları, aşağıda grafik halinde sunulmuştur.



Grafik 10. Longaların çatal cümlecik tasarımlarına ilişkin analiz sonuçları grafiği.

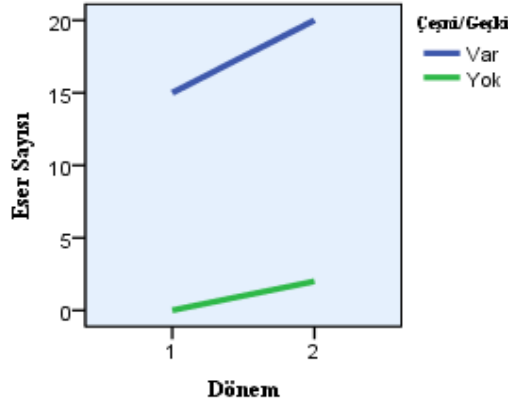
Grafik 10'a göre, longaların birinci dönemde çoğunlukla çatal cümlecik tasarımıyla bestelendikleri belirlenmiştir. Bununla birlikte süreç içerisinde çatal cümlecik kullanılmadan tasarlanan longaların ikinci dönemde dikkat çekici bir biçimde artmış olduğu görülmektedir. Çatal cümlecik inşa şeklinin ikinci dönemde artışının (Grafik 9), çatal cümle inşa şeklinin ikinci dönemde artışı ile doğru orantılı olması, bu hususun iki ayrı ölçekte kullanıldığını göstermiştir.

3. 5. Longalarda Makama Bağlı İşitsel Etki Değiştiricilere İlişkin Bulgular

Araştırmanın beşinci alt problemi doğrultusunda, longaların dönemlere ilişkin makama bağlı işitsel etki değiştiricileri olan geçki ve çeşni kullanımları bu kısımda grafikler halinde sunulmuştur.

3. 5. 1. Çeşni ve Geçki Kullanımı

Araştırmada incelenen longaların makama bağlı işitsel etki değiştiricileri olan çeşni ve geçki kullanımları birlikte ele alınmış ve aşağıda grafik halinde sunulmuştur.



Grafik 12. Longaların çeşni ve geçki özelliklerine ilişkin analiz sonuçları grafiği.

Grafik 12'ye göre longa bestelerinin tasarımlarında makama bağlı işitsel etki değiştiricilerin türü belirleyebilecek sayıda kullanıldığı dikkati çekmektedir⁴.

4. SONUÇ

Longa, 19. asır itibari ile gelenek mensubu besteciler tarafından üretilmeye başlanmıştır ve TSM repertuarında çalgısal türler arasında yer almaktadır. Romanya halk dans ve müzikleri kökenli tür, Türk müziği araştırmacıları

⁴ Longa türünün hacimsel yapısının geçki yerine çeşni özelliğine daha elverişli olması, bu bağlamda incelenen eserlerde çoğunluk uygulaması olarak dikkati çekmiştir.

tarafından kimi zaman oyun havaları üst başlığı altında, kimi zaman başlı başına çalgısal bir tür olarak açıklanarak tasniflenmektedir. Türk müzik kültürü içerisinde öncelikli olarak fasıl takımında yer edinen longalar, konserlerde, albümlerde, solo icralarda, çalgı eğitiminde ve benzeri işlevlerle kullanılmaktadır. Geleneğe eklendikten sonra besteciler tarafından ilgi gören longa türü, yeni bestelerle üretilmeye ve sayısal olarak artmaya devam etmektedir. Son iki asırda gelenek repertuarına eklenen görece yeni türlerin tasniflenmesinde (özellikle sirto türü ile longa türlerinde) farklılıklar/karışıklıklar olabilmektedir. Bu çerçevede, bahsi geçen türler kümesinde yer alan longaların çok ölçütlü olarak araştırılması ve iki asır sürecinde belirginleşen, ayrışan veya eklenen hususların ortaya çıkarılması amacıyla gerçekleştirilen araştırma sonuçları aşağıda sunulmuştur.

Araştırmanın birinci alt problemi doğrultusunda longa türünün dönemlere ilişkin biçimsel özellikleri açıklanırken, biçim kurgusu, bölüm sayısı ve hane tasarımı hususları değerlendirilmiştir. Longaların biçim kurgularında iki dönem boyunca öne çıkan besteleme biçimi, “kavuştaklı” olarak belirlenmiştir. Bölüm sayılarına göre longa bestelerinin çoğunlukla tek bölümlü olarak inşa edildiği görülmüştür. Longa incelemelerinde değerlendirilen bir diğer özellik hane tasarımları hususunda; birinci dönemde hanesiz bestelenmiş longalar çoğunlukta iken, ikinci dönemde üç hane bir bir mülâzmeden oluşan longaların çoğunlukta olduğu tespit edilmiştir. Dolayısıyla haneli tasarımlar çerçevesinde türün değişime uğradığı ortaya konmuştur.

Araştırmanın ikinci alt problemi doğrultusunda longa türünün dönemlere ilişkin ritim özellikleri; usûl, düzum ve tempo bileşenleri kapsamında değerlendirilmiştir. Usûl özelliği çerçevesinde, süreç boyunca nim sofyan usûlü ile bestelenen longaların çoğunlukta olduğu belirlenmiştir. Longalarda düzum tiplerinin incelemelerinde; usûl darblarının sade eşliğine uygun, birbirine eşit sürelerden oluşan düzumün (Tip 1), tür özelliği olarak sayılabilecek yoğunlukta olduğu ortaya çıkmıştır. Tempo özelliği açısından longalar incelendiğinde; araştırma kapsamında incelenen repertuar dahilinde çeşitli tempolarla tasarlanmış eserler dikkati çekmekte, türü belirleyecek sayıda aynı tempodaki esere ilişkin yazılı veri bulunmamaktadır. Örneklem dahilinde yer alan longaların icra kayıtlarına ulaşılabilen güncel icralarında genellikle tempo özelliğinin aynı eserde farklılık gösterebildiği, bununla beraber nüshalar üzerine not edilenden genellikle daha hızlı tempolarda icra edildikleri görülmektedir⁵. Bu belirsizliğin veya değişkenliğin sebebi, longaların TSM geleneği dairesinde belirli bir dansa eşlik işlevinin olmamasıyla ilişkilendirilebilir. Bunlara ek olarak, TSM geleneğinde kısa soluklu türlerde muhtemelen süreyi uzatmak amacıyla icracılar tarafından sıkça kullanılan tempolu taksim edimi, eğer belirtilmişse bestecinin, belirtilmemişse icracıların belirlediği eserin bir noktasında uygulanmakta, taksim sonrasında eser tempo artırılarak tekrarlanmaktadır. Dolayısıyla longa türünde tempo özelliği, hem nüsha üzerindeki notlarda hem de icra kayıtlarında çeşitlilik gösterdiğinden dolayı tür tarifi çerçevesinde netleştirilememektedir.

Araştırmanın üçüncü alt problemi çerçevesinde longa türünün uzun soluklu bir tür olup olmadığını (dönemlere ilişkin) belirlemek amacıyla besteleri oluşturan cümle sayıları değerlendirilmiştir. Analiz sonuçlarında türün 3 ila 17 arasında değişen cümle sayılarıyla, özellikle 8 ve en sık 10 cümleden oluştukları belirlenmiştir. Çoğunlukla nim sofyan usûlünde bestelenen longaların genellikle dört civarında veya bu civarda seyreden değişken ölçü sayısından oluştuğu göz önünde bulundurulduğunda, longanın peşrev ve saz semai türlerine göre daha kısa soluklu bir tür olduğu ortaya çıkmaktadır.

Araştırmanın dördüncü alt problemi doğrultusunda, longa türünün dönemlere ilişkin yapısal simetri özellikleri değerlendirilirken; cümle ölçü sayıları, çatal cümle ve çatal cümlecik yapıları incelenmiştir. İkinci dönem longa bestelerinde, cümle ölçü sayılarının dörder ölçüden oluştuğu simetrik tasarımlı eserlerin dikkat çekici bir biçimde çoğalmaya başladığı görülmüştür. Bununla birlikte, çatal cümlecik inşa şeklinin ikinci dönemde artışının, çatal cümle inşa şeklinin ikinci dönemde artışı ile doğru orantılı olması, bu hususun iki ayrı ölçekte kullanıldığını göstermiştir. Dolayısıyla, longa tasarımlarında simetrik bir duyum sağlayan çatal ifadelerin sıkça kullanıldığı belirlenmiştir.

Araştırmanın beşinci alt problemi doğrultusunda longa türünün dönemlere ilişkin işitsel etki değiştiricileri olarak makamsal özellikleri, geçki ve çeşni unsurları dahilinde incelenmiş ve gelenek yaratma davranışında diğer

5 https://www.youtube.com/watch?v=D_nUve1BWRA; https://www.youtube.com/watch?v=-31Br_Vwoom; <https://www.youtube.com/watch?v=m39ptBpvQwM>; <https://www.dailymotion.com/video/x1y3fj8>; <https://www.youtube.com/watch?v=O9bc4YKzLPQ>; Erişim tarihi: 08.02.2021.

türlerde de olduğu gibi çoğunlukla bu uygulamanın kullanıldığı belirlenmiştir. Buna ek olarak tür hacminin daha elverişli olması sebebiyle, bu özelliğin çeşni kullanımını bağlamında öne çıktığı belirlenmiştir.

Araştırmanın amacı doğrultusunda yapılan incelemelerde, türün süreç içerisinde değişen özellikleri çerçevesinde; birinci dönemde çoğunlukta olan hanesiz longaların yerini üç hane bir mülâzimedden oluşan longalara bıraktığı tespit edilmiştir. Süreç içerisinde iki bölümlü tasarlanan longaların sayısında artış gözlenmiştir. İlk dönemde nadiren de olsa görülen sofyan usulündeki longaların, süreç içerisinde yok denilebilecek sayıda azaldığı görülmüştür. Türün hacmi çerçevesinde değerlendirilen cümle sayıları, ikinci dönemde artış göstermiştir, bununla birlikte bu artış türü belirleyebilecek çoğunlukta değildir. Simetrik tasarım çerçevesinde değerlendirilen çatal cümle inşa şeklinin ikinci döneme doğru artış gösterdiği saptanmıştır. Yine simetrik tasarımlar çerçevesinde çatal cümlecik olmadan bestelenen longaların ikinci dönemde dikkat çekici biçimde artış gösterdiği görülmüştür. Bu durumun çatal cümle/çatal cümlecik tasarımlarının tercihi ile dengelendiği belirlenmiş, dolayısıyla simetrik bir duyum sağlayan çatal ifadelerin longa türünü belirleyebilecek çoğunlukta kullanıldığı tespit edilmiştir.

Sonu olarak, TSM geleneğinde longa; tek bölümlü ve çoğunlukla üç hane bir mülâzimedden oluşan kavuştaklı bölmelerle tasarlanan, nim sofyan usulünde ve usûl darblarına sade bir uyum gösteren düzümlerle inşa edilen, kısa soluklu, müzik ifadelerinin çatal ifadelerle geliştirildiği ve makama bağlı işitsel etki değiştiricilerin sıkça kullanıldığı çalgısal bir türdür.

Kaynakça

- Akdoğan, B. (2010). *Türk Din Mûsikîsi Dersleri*. Ankara: Bilge Ajans.
- Akdoğan, O. (1996). *Türler ve Biçimler*. İzmir: Ege Üniversitesi Basımevi.
- Dinge, A. (2000). *Geleneksel Türk Sanat Müziği'nde Sirtolar*. İzmir: Senfoni Müzikevi.
- Doğruöz, M. D. (2020). *Türk Sanat Müziği Geleneğinde Sirtolar*. İzmir: Yayınlanmamış Doktora Tezi. Ege Üniversitesi Sosyal Bilimler Enstitüsü. İzmir.
- Doğruöz, M. D. & Tutu, S. B. (2021). Türk Sanat Müziği Geleneğinde Sirtolar Türü ve Türün Yapısal Değişim Çizgisi. *İnsan ve Toplum Bilimleri Araştırmaları Dergisi*, 10 (2), 1420-1445. DOI: 10.15869/itobiad.880325
- Doğruöz, M. D. (2021). Sirtolar ve longa türlerinin yapısal özelliklerinin karşılaştırılması. *Erciyes Akademi*, 35 (2), 447-459. DOI: 10.48070/erciyesakademi.938202
- Çar, G. Y. (2012). *Türk Mûsikîsi Rehberi (2. Baskı)*. Ankara: Maya Akademi.
- Kahyaoğlu, Y. (2011). *Kanun Sazı Öğretiminde Klasik Türk Müziği Saz Eseri Formlarının Fonksiyonlarının İncelenmesi*. Yayınlanmamış doktora tezi. İnönü Üniversitesi Sosyal Bilimler Enstitüsü. Malatya.
- Karadeniz, E. (1983). *Türk Mûsikîsinin Nazariye ve Esasları*. Ankara: Türkiye İş Bankası Kültür Yayınları.
- Öztuna, Y. (1976). *Türk Mûsikîsi Ansiklopedisi (Cilt I)*. İstanbul: MEB Yayınları.
- Say, A. (1985). *Müzik Ansiklopedisi*. Ankara: Başkent Yayınevi.
- Tutu, B. (2020). Evolution Of An Instrumental Genre In Traditional Turkish Art Music: A Discussion On "Instrumental Semâî". *Eurasian Journal of Music and Dance*, (16), 114-133.
- Yavaşca, A. (2002). *Türk Musikisinde Kompozisyon ve Beste Biçimleri*. İstanbul: Türk Kültürüne Hizmet Vakfı.

Beyan ve Açıklamalar (Disclosure Statements)

1. Bu çalışmanın yazarları, araştırma ve yayın etiği ilkelerine uyduklarını kabul etmektedirler (The authors of this article confirm that their work complies with the principles of research and publication ethics).
2. Yazarlar tarafından herhangi bir çıkar çatışması beyan edilmemiştir (No potential conflict of interest was reported by the authors).
3. Bu çalışma, intihal tarama programı kullanılarak intihal taramasından geçirilmiştir (This article was screened for potential plagiarism using a plagiarism screening program).
4. Bu makale için etik kurul izni gerekmemektedir (Ethics committee permission is not required for this article).