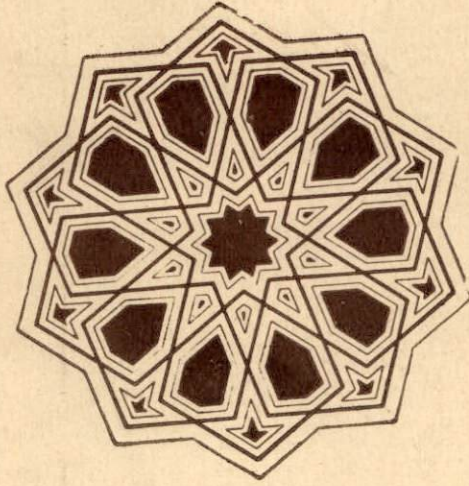


İLÂHİYAT FAKÜLTESİ DERGİSİ

ANKARA ÜNİVERSİTESİ İLÂHİYAT FAKÜLTESİ TARAFINDAN
ÜÇ AYDA BİR ÇIKARILIR



II – III

1953

FEYZ VE GÜNEY MATBAASI – ANKARA

1 9 5 3

YIL : 1953

CİLT : II, SAYI : 2-3

İLÂHIYAT FAKÜLTESİ DERGİSİ

ANKARA ÜNİVERSİTESİ İLÂHIYAT FAKÜLTESİ TARAFINDAN
ÜÇ AYDA BİR ÇIKARILIR

FEYZ VE GÜNEY MATBAASI — ANKARA

1 9 5 3

İ Ç İ N D E K İ L E R

BALTACIOĞLU, ISMAYIL HAKKI: Bakare sûresinin türkçesi,	119
YÖRÜKÂN, Prof. YUSUF ZİYA: İslâm akaid sisteminde gelişmeler.	127
BERK, NURULLAH: Fatih Sultan Mehmet ve Venedikli ressam Gentile Bellini. .	143
BİRAND, KÂMİRAN: 17. 18 ve 19. Yüzyıllarda devlet idesi.	161
BOUSQUET: Tanrı ve Mikado.	167
ORAL, ZEKÎ: Kubâd - Âbâd nasıl bulundu?.	171
SCHİMMEL, Prof. Dr. ANNEMARİE: Müslümanlıkta mutasavvıfane dua ve niya- zın bazı safhaları.	209
OKİÇ, Prof. M. TAYYİB: Bir tenkidin tenkidi.	219
YETKİN, Prof. SUUT KEMAL: Milletlerarası Dördüncü Sanat tenkidcileri kongresi.	291
ÇAĞATAY, Doç. Dr. NEŞET: Bibliyografya.	295

KUBÂD-ÂBÂD NASIL BULUNDU ?

ZEKİ ORAL

Konya Müzesi Müdürü

Kubâd-âbâd'da geçen olaylar bahsinin sonunda II. Keykâvus'un Gurgurum vilâyetindeki Kubâd-âbâd'da bir müddet ikamet ettiğini görmüştük.

Kubâd-âbâd araştırmalarında başlangıç işte bu kayıt oldu. Önce Gurgurum'u bulmak sonra Kubâd-âbâd'ı aramak lâzımdı. O halde Gurgurum neresidir ?

IV. Kılıç Arslan tek başına hükümdar olunca Uç Beyliği yüz ve huy güzellikleri ile kendilerini sevdirmiş olan Sahip Fahr üd-din Ali Oğulları Tac üd-din Hüseyin ile Nasr üd-din Hasan'a verildi. Kütahya, Sandıklı, Akşehir, Gurgurum taraflarının gelirleri de bunlara tahsis edildi¹. Bu kayıt Gurgurum'un Akşehir'e hudut veya hiç olmazsa yakın olduğunu gösteriyordu.

Anadoluda II. Gıyas üd-din Mesut Hükümdar ve Gazan Mahmutda İlhan iken İlhanî Kumandanlarından Baltu Anadolu'da isyan etmiş ve bir çok hadiseler çıkarmıştı. İsyanın bastırılması için büyük bir ordunun geldiğini duyunca Karaman oğulları ile el birliği yapmak onların yardımlarını sağlamak maksadiyle Gurgurum vilâyetine geldi. Askeri ve kıymetli eşyalarıyla oralara dağıldılar. Karaman oğullarının yardımlarından ümitleri kesilince Kilikya taraflarına gittiler.² Baltu'nun isyanından takriben iki yıl sonra yani 699 H. yılında Sülemiş ikinci defa isyan etti. O da Konyada tazyik görünce Gurgurum taraflarına can atarak bir müddet oralarda serseriyane gezmişti³. Bu kayıtlara göre Gurgurum'u Konya ile Karaman Oğullarının hükmü altında olan Karaman, Hadim, Ermenek arasında aramak lâzım geldiği gibi isyan eden ümeranın sığındığı Gurgurum'un dağlık sarp yerler olması ve nisbeten Konyaya yakın bulunması icabediyordu. İlhanîlerin veziri olan meşhur Emir Çoban gelmiş Karanbük kışlağına oturmuştu. Her taraftaki Türk Beyleri Emir Çoban'ın yanına gittiler, Merkeze bağlılıklarını arzettiler. Bu arada Isparta tarafından Hamit oğulları, Afyon Karahisarından Sahip Fahr üd-din Oğulları, Gurgurum'dan Eşref Oğulları gittiler⁴. Aksaray'ın bu bendi, Gurgurum'un Eşref Oğulları Devleti hududu içinde olduğunu gösteriyordu. Eşref Oğulları Devleti ise bu günkü Beyşehir merkez olmak üzere Seydişehir, Bazan, Ilgın, Akşehir ve Bozkır Kazalarına münhasır idi.

II. Mesut 7 Rebi-ül-evvel 695 salı günü Konyada Hükümdar oldu. Germiyan Oğulları ansızın Kütahyadan Gurgurum vilâyetine hücum ettiler. II. Mesut Germiyan oğulları ile harbetmek üzere Gurgurum'a gitmiş idi. Sahip Fahr üd-din Ali Konyaya geldiği vakit Hükümdara iltihak etmek ve el öpmek üzere Gurgurum'a gitti. Germiyan Oğulları hadisesi henüz bertaraf edilmişken bu sefer de Eşref Oğulları Gurgurum'dan Ilgın üzerine yürüdüler. Orada Balaban oğlu adında bir kumandan vardı. Eşref Oğullarını mağlup etti. Ve adamlarından ölenlerin başlarını Konyaya gönderdi⁵. Bu kayıtlardan anlaşıldığına göre de Gurgurum, Konyaya yakın ve bağlı olmakla beraber

¹ Aksaray Tercümesi Sayfa 162. Türk Tarih Kurumu tarafından neşredilen metni Sayfa 74

² Aynı eser. Tercüme Sayfa 262 Metin, 204.

³ Aynı eser Tercüme 309, Metni s. 271.

⁴ Aynı eser Tercüme 342, Metni s. 311.

⁵ Paris nüshası Anonim Şelçukname, Kütüphanedeki kopyası, Sayfa 85-87.

Eşref Oğullarının bulunduğu bir yerdir. Çünkü Germiyan Oğullarının hücumlarına karşı Selçuk hükümdarı tarafından müdafaa edilmiş olmakla beraber o taraflarda yerleşmiş olan Eşref Oğulları da hudutlarını genişletmek ve Ilgın'ı zaptetmek istemekte idiler.

691 H. yılı Muharrem ayı idi. Karaman Oğulları Ermenekten hareket ederek Konya, Larende etrafını yağmalamış Beyşehir ve Gurgurum taraflarına yürümüşlerdi. II. Sultan Mesut Bunlarla başa çıkamayacağını anlayınca keyfiyeti Argun Han'a bildirdi. Argun Han da bir ordu ile Keyhatu Han'ı Anadolu'ya gönderdi. Keyhatu Han Gurgurum ve Beyşehir ile Larende arasındaki yolları tutarak Karaman Oğullarının bir çoklarını öldürdü.⁶ Kitaplardan alınan şu bilgiler Gurgurum'un Beyşehir yanlarında bulunduğunu kesin olarak gösteriyordu. Vakıf kayıtları ise bu kanaati büsbütün takviye etti. Aşağıda Kubâd-âbâd-Konya yolu bahsinde yazılacağı gibi Konyanın garp tarafından Gurgurum'a bir yol gittiği bir sureti Konya Vakıflar Müdürlüğü Vakfiye kayıt defterinde⁷ yazılı diğer bir sureti İstanbul Türk İslâm müzesinde bulunmuş ve Türk Tarih Kurumu Belletenin'de yayınlanmış olan Şems üd-din Altun Bey vakfiyesinde yazılıdır. Vakfiyeye göre Konya Sahrasının batı tarafında ve Gurgurum caddesinde Tebrizli Hacı Bahtiyarın vakfı olan bir kervansaray vardır⁸.

Yine aynı vakfiyede Vakıf Şems üd-din Altun Bey tarafından Köprü namı ile de söylenen Arkıt mevkiinde⁹ bir han yaptırmıştır ki aşağıda görüleceği gibi Arkıt mevki ve köprüsü Gurgurum yolu üzerindedir¹⁰. Bu kayıtlar ise Gurgurum'un Konyanın Batı tarafında ilk şehir olduğunu göstermekte idi. Çünkü arada başka büyük bir merkez olsaydı, Konya-Gurgurum caddesi denilmeyecekti. Bu gün Beyşehir Belediye Başkanlığında saklanmakta olan Karamanoğlu İbrahim Bey Vakfiyesinde Gurgurum'un köy hudutlarını buluyoruz. Vakfiye metninde Gurgurum adı şöyle geçer:

«ومنها يتصل الى طريق سيدى شهر ومنها يتصل الى حرم بورون ومنها يتصل الى
قرية غرغرم ومنها يتصل الى تاتار مشهدى ومنها يتصل الى طريق سيدى شهر ومنها
يتصل الى مقبره كذك وحجر الاصفر . . .»

Türkçesi : Oradan Seydişehir yoluna, oradan Harman burnuna, oradan Gurgurum köyü sınırına ve oradan Tatar meşhedine oradan da Seydişehir yoluna oradan Kenek Kabrine ve Sarıtaşa birleşir demektir¹¹.

Bu gün köylüler ve kasabalılar tarafından bazan Gurgurum bazan Ararım diye söylenen bu tarihi merkez 1278, 1288, 1299 Rumî tarihli resmi kayıtlarda Ararım, Gurgurum şeklinde yazılmıştır. Gurgurum bu günkü mülki taksimata göre Beyşehir merkezinin güneyinde ve 10 kilometre uzağında 147 evli 999 nüfuslu bir köydür. Bu araştırmalar esnasında oraya gittim. İncelemelerde buldum : Beş altı metre derinlikte kalmış ve 22 ayak merdivenle inilen çeşmeleri, bir çok yazılı ve resimli mimarî parçaları, heykel ve kabartmaları kale duvarları, bina sütunları ile kuvvetli

⁶ Yazıcı Ali Selçuknamesi, Sayfa 832.

⁷ Defter Cilt 4-6 Sayfa 34.

⁸ Belleten Sayı 42, Sayfa 232.

⁹ Aynı eser, Sayfa 234.

¹⁰ Bu han'ın Konya civarında olduğu yazılır. Yazıcı Ali Selçuknamesi, Sayfa 750.

¹¹ Safer 830 H. tarihli olan vakfiye Karamanoğlu oğlu Mehmet oğlu ve Sultan oğlu Sultan olan İbrahim Bey, hakkın rızasını isteyerek ve azabından kaçarak Göçü nahiyesindeki Pınarcık köyünü — ki hudutları orada yazılıdır — bütün arazisi üzüm bağları, harımları, evleri, herşeyi ile bu köyde bina ettiği zaviyeye vakfetmiş, Yatağan Mümin oğlu Şeyh Mümin'i zaviyenin şeyhliğine, Hacı Emin oğlu diğer Mümini 'de mütevelliliğine nesilden nesile devam edecek şekilde tayin eylemiştir. Vakfiyenin tamamı izahlarıyla beraber ayrıca neşredilecektir.

bir Klasik çağ yaşamış olan merkezlerden birisi olduğu yeknazarda görülmektedir¹². Köy içinde bu gün mevcut Roma devri eserlerinden en güzelleri Abdullah Bilgiç'in evi duvarına konmuş lâhit kapağı üzerindeki aslan heykeli ile Okul avlusunda ve 1,05 × 1,35 0,35 × metre eb'adında bir taş üzerine kabartma olarak yapılmış şaha kalkmış bir at ile üzerinde suvari tasviridir.

Klâsik çağlarda büyükçe bir şehir ve Selçuklular devrinde vilâyet merkezi olan Gurgurum'un Karaman oğulları zamanında köy haline geldiği yukarıda kayıtlı vesikalardan anlaşılmaktadır.

Gurgurum bulunduktan sonra sıra bu bölgede ona halef olan Kubâd-âbâd'a gelmişti. Buraya kadar yazılan kayıtlar ve mütalâalar Kubâd-âbâd'ın bu vilâyetin veya bu bölgenin içinde ve «dalgaları Çin ipekleri gibi güzel bir deniz kenarında» olduğunu gösteriyordu. Gurgurum'un yeri bütün delilleri ile tesbit edildikten sonra bu güzel denizin Beyşehir gölü olduğuna hiç şüphe kalmıyordu. Fakat bu gölün etrafını dolaşmak için maddî imkânlar malik değildim. Nihayet eski coğrafya kitapları üzerinde araştırmalara başladım. Kâtip Çelebi Konya Sancaklarından Beyşehir'in kazalarını anlatırken «Kaşaklı Beyşehir'in Batı Kuzeyinde göl kenarına bitişik 5—10 parça kariyeli bir kazadır. Hafta pazarı kurulur. 7—8 parça köyüne de Yenişehir derler. Göl kenarında olup Anamas dağı bununla Eker arasına düşer ve bu yenişehirde Alâ üd-din eserleri vardır. Şehir köyü tabir ederler. 3 köydür.»¹³ demektedir.

Ebu Bekir Efendi Coğrafyasında ise¹⁴ Yeni Şarma'a Kaşaklı Beyşehirin garbinde ve bir merhale yerde ve göl kenarındadır. Hafta pazarı kurulur kasabasız bir kazadır. Anadolu Kadıları mansıplarındandır. Bunun «Yenişehir» namında bir harap kasabası olmakla Alâ üd-din Selçukî eserlerinden vâfir Enbiya harabesi olup..... ilâ. deniliyor.

Ebu Bekir Efendi Kâtip Çelebiyi tamamlıyor ve Yenişehir namındaki bir harap kasabada Alâ üd-din Selçukî eserlerinden bir çok bina yıkıntıları bulunduğunu ilâve ediyordu. Coğrafya kitaplarının verdiği şu malumat beni Yenişar köylerinde incelemeler yapmağa sevk ediyordu. Beyşehir merkezinde bir akşam iyi bir tesadüf olarak Rasih Tekin'i gördüm. O Yenişar'ın Hoyran köyündendi. Sordum;

- O taraflarda ne gibi eserler vardır?
- Köyün civarında halkın Tol dedikleri mevkide bazı bina harabeleri vardır:
- O harabelerde en çok neler bulunur ?
- Ufak tefek fakat bol miktarda çini parçaları vardır:

Kubâd-âbâd'ın eski coğrafya kitaplarında Yeni Şehir denilen köylerde ve köylülerin de Tol mevkii dedikleri yerde bulunması ihtimali nazarımda büsbütün kuvvetlenmişti. Bu aramalar için Millî Eğitim Vekillîğinden ödenek alınca Beyşehir gittim. Memleketin ihtiyarları, öğretmenleri ve köyle ilgili memurları ile Kaymakamlıkta bir toplantı yaptık.

Beyşehir gölü kenarında bulunması lâzım gelen Kubâd-âbâd'ın neresinde olabileceğine dair uzun görüşmelerden iyi bir netice alınamadı. Ertesi günü Beyşehirden motorla Yenişar köylerine gittim.

YENİŞAR KÖYLERİNİN COĞRAFİ DURUMLARI

Bu mevki, Anamas dağlarından inen bir derenin açtığı genişçe bir deltadır diye anlatılırsa durum en güzel ifade edilmiş olur. Deltanın kaidelerini teşkil eden Göl sahilinin uzunluğu 10 Kilometre, Gölde dağ eteğine kadar olan irtifalı ise 8 kilometredir. Bu suretle meydana gelen 40

¹² Gurgurum'un bu yeri Anıt Dergisi Sayı 7, Sayfa 22 ye konmuş olan haritada gösterilmiştir. Real Ansiklopedi. Lykaonia maddesi tercümesi.

¹³ Cihannümâ, Kâtip Çelebi, Sayfa 618.

¹⁴ Hülâsa-i Ahval-i Büldân Fi Memalik-i Devlet-i Âl-i Osman. Ebübekir Bin Abdurrahman, Ankara Millî Eğitim Kitaplığı Numara 782.

kilometre kare saatinde olan arazinin Güney ve Batı tarafları hafif arızalı, kuzey tarafı kısmen sazlık ve bataklık ise de genel görünüşü gayet güzeldir. Arka ve yanları birdenbire yükselen yüce dağlarla çevrilmiştir (Resim 1). Bu dağlar Güneyde Kurucu Ova sırtlarından başlayarak Pınarlı tepe, Lelenk tepesi, Sivri kuyu taşı, Nalbant dağı, Kuredin dağı, Tozak dağı, Kuzgun tepe, Aktepe, üç tepelere gelir; oradan Bademli arkasında Anamas, Dedem tepe, Karagöl tepesi, Aniçi tepesi, Muslutaş, Kartaz gediğine gelinir. Vadiyi atladıktan sonra Yenice köy arasında Yenice dağları ve daha ötede Gelendos tepesi vardır. Yenice köy arkasından Mındıras adasına doğru; Topraklık yahut Doğdu tepesi, Mekanca dağı, Çakmak tepesi, Göne tepesi, Allat dağı, Baldıran tepesi, Üç kuyular, Şeyşan dağı, Sakız tepesi, Gilet deresi, Kızıl kilise tepesi adlarıyla anılırlar. Dağların üstünde gayet sarp vadiler, korkunç tepeler vardır. Hemen her tarafı bazan sık bazen seyrek orman ağaçlarıyla kaplıdır (Resim 2). Önde Beyşehir gölü bütün güzelliği ile açılır. Gölün büyük bir kısmını gösteren bu taraf sahillerindeki manzarası hakikaten gönül alıcıdır. İşte bu arazi üzerinde hepsine birden Yenişar Köyleri denilen şu beş köy vardır. Bunlar Kuruca Ova, Hoyran, Kürtler, Yenice, Muma, Bademlidir¹⁵. Şu iki cetvel bu köylerin ev sayıları ile nüfus miktarını ve birbirlerine olan uzaklıklarını göstermektedir.

YENİŞAR KÖYLERİ HÂNE VE NÜFUS MİKTARI
(1950 SAYIMINA GÖRE)

Köy Adı	Ev Sayısı	Nüfus
Hoyran	154	721
Kuruca Ova	260	1350
Muma	60	303
Kürtler	25	116
Bademli	281	1357
Yenice	85	447
	878	4294

YENİŞAR KÖYLERİ MESAFE CEDVELİ

	Hoyran	Muma	Kürtler	Yenice	Bademli	Kuruca ova
Hoyran	0	2	5	4	7	5
Muma	2	0	5	2,5	4	3
Kürtler	5	5	0	2	5	6
Yenice	4	2,5	2	0	3	5
Bademli	7	4	5	2	0	3
Kurucaova	5	3	6	5	3	0

Halk tamamen Türktür ve etnoğrafya bakımından çok zengin bir muhittir.

¹⁵ Bu beş köyden Kuruca Ova ile Hoyran, Konyanın Beyşehir İlçesine diğer üçü Ispartanın Şark Karaağaç ilçesine bağlanmıştır. Bittabi düzeltilmesi gerekli bir taksimattır.

YENİŞAR KÖYLERİNDE TARİHİ ARAŞTIRMALAR TOL HARABELERİ — KUBÂD-ÂBÂD

Kubâd-âbâd araştırmalarına misafir kaldığım Hoyran köyünden başladım. Ve tetkikatımın ilk 3 gününü toprak üstünde bulunması, görülmesi mümkün olan şeyleri aramağa ayırdım :

Birinci gün Hoyran köyü içindeki güzel ve küçük bir hamam harabesini gördük (Resim 3). Hamam dik dörtgen şeklinde bir temel üzerine kurulmuş ve süngerimsi Köveke taşı ince tarakla yontularak yapılmıştır. Kuzeye açılan bir kapıdan birinci odaya girilir. İkinci bir kapı ile de yıkanma yerine geçilir. Bu ikinci kapının bulunduğu duvarla bina ikiye bölünmüş ve her ilk kısmın üzerinde de Türk tarzı kemerlere dayanan birer kubbe çevrilmiş ise de bu gün kubbelelerin büyük birer kısmı yıkılmıştır Bina içten sıvanmış ve sıva üzerine tezeyinat kalıpları basılmak suretiyle bazı süsler yapılmıştır.

Hamamın batı tarafında külhan kapısı vardır. Burası bir fırın gibi olup üstünde kazandaki suyu ısıtan ateşin alevleri, dumanı dört menfezden hamamın altını dolaşarak güney doğu köşesindeki iki bacadan çıkar (Plân 1). Bu hamamı ve bazı gayri islâmi parçaları (Resim 4—5) gördükten sonra bu gün bir havuz yeri olduğu hissini veren Taht-ı Âliye gittik, oradan Tol harabelerine yollandık. Giderken köylülerin Avlağı dedikleri Saray bahçesinin duvarlarını takip ediyorduk¹⁶. Tol harabeleri gölün tam sahilinde ve 7-8 metre yüksek ve bir sur ile çevrilmiş İstanbul'un Topkapı Sarayı mevki gibi bir burun halinde göle uzamış bir tepe üzerindedir. Büyüklü küçüklü 20 kadar bina harabesinden ibarettir. Bu binalardan bazısının temelleri bir kısmında da 2—5 metre yükseklikte duvarları mevcuttur. Arazide bol bol çini kırıkları vardı. Binalar Türk tarzı idi. Burada bir mamure bulunduğu şüphe kalmamıştı. Fakat adına henüz Kubâd-âbâd demekle tereddüt ediyorduk. Göl içinde bir şato gibi yükselen Kız kulesi buradan açıkça görülüyordu. Bulduğumuz Tol mevki ile dağ etekleri arasındaki düz sahada birer küçük ören halinde kalmış olan cami, mescid, medrese ve Şeyh Ömer tekkesinin yerleri ve eski mezarlıklar vardı.

Tol harabesinin bulunduğu sahayı küçük mikyasta da olsa Topkapı sarayların mevkiine benzetmiştik. Şu saydığımız dinî mebani harabeleri bulunan sahayı da İstanbulun diğer taraflarına benzetmek mümkündür (Harita 1). Biz o gün Cami ve Mescid yerlerini ve eski mezarlıkları inceleyerek Kürtler köyüne gittik. Kürtler köyü Tol harabelerine en yakın olan bir köy olup Kubâd-âbâd'ın kenar mahallelerinden birisi olarak mütalea etmek mümkündür. İlk, önce köyün camisini gezdik.

KÜRTLER KÖYÜ CAMİİ

Dört köşe bir kaide üzerine kurulmuş tavanı ağaçlarla kapatılmış üstü çatı yapılmıştır (Resim 6). Şark duvarına açılan bir kapıdan içeri girilir. Şark ve Cenup duvarlarına açılan 4 pencereden ışık alır. Basit bir binadır. Kapısı üzerinde şu altı satırlık ve pek önemli kitabesi vardır (Resim 7):

۱ — وان المساجد لله فلا تدعوا مع الله احدا

۲ — عمر هذه المسجد في ايام السلطان

¹⁶ 1. Keybubad'ın Kubâd-âbâd bahçe ve bostanlarında kaldığı yazılmıştır. Bu bahçe Hoyran köyü ile Tol Harabeleri arasındadır. 30 metre kalınlığında bir duvarla çevrilmiştir, Göl sahiline paralel olan uzun kenarı 1155 buna amud olan küçük kenarı 645 metre uzunluğunda olup 744975 metre karelik bir sahayı ihtiva eder. İbn-i Bibi nüshalarında.

اوکنیدی ر باغ مثل جهشت که آنوک کی کورمه مشدی سرشت

Yeni "Kubad-âbâd'ın önünde Cennet misâli bir bağ vardı ki göz onun güzelliğinde başka bir yer görmemişti" denilen yer işte burasıdır.

٣ — الاعظم علا الدنيا والدين كيقبادين

٤ — ليخسرو خلد الله سلطانه

٥ — العبد الضعيف بدرالدين سوتاش

٦ — الوالى بقباد آباد فى رمضان سنه ثلث وثلثين وستايه

0,40 × 0,41 eb'adında olan kitabenin birinci satırı Cin suresinin on sekizinci âyetidir.

Türkçesi : «Mescitler Allahındır. Allah ile beraber başkalarına dua etmeyin.» demektir. Diğer satırlarının Türkçesi ise « Bu Mescit Sultanların Yücesi Keyhüsrev Oğlu Alâ üd-din Keykubad'ın — Tanrı Sultanlığını sürekli kılsın — devletli günlerinde kulların zayıfı ve Kubâd-âbâd Valisi olan Bedr üd-din Sutaş tarafından 633 H. yılı Ramazan ayında yapıldı.» demektir¹⁷.

Camiin Güney duvarına Selçuk geçmesi ile yapılmış göbek tezyinatı bulunan iki bir de kitabenin bulunduğu kapının yukarsında olmak üzere üç tane mimari parça konmuştur (Resim 8, 9). Gerek kitabenin gerek bu mimari parçaların nerelerden getirildiğini köylüler bilmiyorlar. Buraya 1,5 — 2 Kilometre kadar yakın olan Kubâd-âbâd mahallelerinden getirilmiş olması muhakkaktır. Çünkü biraz sonra yazılacağı veçhile aynı tip taşlardan iki tanesini de Yenice Köyü camiine nakle-dilmiş göreceğiz. Bu caminin duvarına ve köyün kuyusu ağzına konmuş bir iki tane gayri İslâmî taşdan başka köyde görülecek bir şey kalmamıştı. Köyün imamı Mustafa Sıtkı Efendinin elinde bulunan iki fermanı okuyarak hülâsalarını aldım. Köyün mülkî taksimatta mevkiini göstermesi bakımından önemli olduğu için dercediyorum :

1171 H. yılı Zilhiccesi tarihinde yazılmış olan birinci ferman «Beyşehir Sancağında ve Beyşeyri kazasına tabi Yeni Şehir nahiyesinde Kürtler karyesi ahalisinin arzuhalleri üzerine Kürtler karyesine tabi Allat ve Oluk meraları eskiden beri ziraat olunup öşür ve resmi alınagelmış iken Yenice karyesinin müdahale ettiği ve meredilmesi hakkındadır.» 1111 H. senesi Muharrem ayı tarihli olan ikinci Ferman ise «Yenice Karyesi halkı dergâhı muallâya arzuhal gönderip Bademli civarındaki Gürleyik suyu demekle bilinen nehrin suyundan eskidenberi Yenice ve Kürtler köyleri halkı da içmek ve arazilerini sulamak suretiyle istifade etmişlerken bilâhare men edildikleri ve bu haklarından istifade etmeleri»ne dairdir.

YENİCE KÖYÜNDE İNCELEMELER

Oradan Yenice köyüne gittik. Yenice Köyünde Kubâd-âbâd saraylarına gelen su künklerinin buradan geçtiğini ve köyün cami duvarına konmuş resim 10, 11, de görülen Selçukî motifli taşları gördükten sonra köy halkından Ali Efendinin kardeşi İbrahimin odasına oturduk. Orada anlatıyorlardı : Vaktiyle Tol harabelerinde define bulmak maksadiyle kazılar yapılmış ve bazı çiniler elde edilmiş imiş. O çinilerden muhafaza edilmiş olan iki tanesini bize verdiler (Resim 12, 13). Bu resimler mevcut diğer çinilerde görülen motiflere göre tamamlanarak yapılmışlardır.

MUMA KÖYÜNDEKİ VESİKALAR

Akşam üstü tekrar Hoyran'a geldik. 26 Eylül 1949 pazartesi günü Muma köyüne gittik. Orada Mehmet Oktay elinde köyler arasındaki ihtilâfların halline dair hüccetler vardı ki bazı

¹⁷ Bu kitabe Anıt Dergisi Sayı 10, Sayfa 23 de tarafımdan neşredilmiştir.

Isparta Halkevinin Üç Mecmuası Sayı 14, Sayfa 193'de kitabenin bozuk bir resmi basılmış,

mahallî isimlerin vesikalandırılmasına ve Kubâd-âbâd mahallelerinden olan Şehir köyünün hangi tarihlere kadar devam etmiş olduğunu göstermesi bakımından işimize yaradığı için hülâsalarını kaydediyorum.

a — 1082 H. yılı Safer ayı tarihli Hücet-i Şer'îye de : «Kaşaklı kazasına tabi Yenice Şehir nahiyesinde İsa Horoz namındaki dağın yanında Hacı Hamza mevziinde kurulan Şer'îye meclisinde, adı geçen Hacı Hamza ve yanında vaki Arkıtca ve Geridmlice ve Kireçlik ve Genek ve Tozak adındaki mevziiler eskiden beri Muma köyünün iken Kuruca Ova köylüleri müdahale etmişler bunun üzerine Şer'îye Meclisinde dinlenen şahitlerin şahadetleriyle Kuruca Ovaların müdahaleleri men'edilmiştir.

b — Gene 1082 Safer ayı tarihli Hücet-i Şer'îyede : «Kaşaklı kazasına tâbi Yenişehir nahiyesinde İsa Horoz adındaki dağın yanında bulunan Hacı Hamza namındaki mevkide kurulan Şer'îye Meclisinde adı geçen Hacı Hamza ve yanındaki Arkıtca ve Gerdimlice ve Genek ve Ağrus ve Kireçlik mevkiileri Muma kariyesinin eskiden beri otlakları iken Kuruca-Ova köylülerinin müdahalesi üzerine mezkûr Şer'îye Meclisinde durum incelenmiş Kuruca-Ovaların haksız oldukları anlaşarak müdahaleleri men edilmiş» olduğu hakkındadır.

Bu hüccetin baş tarafında Kaşaklı kadısı Behram'ın mührü vardır. Alt kısmında ise şahitler arasında Kürtler köyünden Ahmet Halife Kubâd-âbâd'ın bir mahallesi olup o zaman Şehir köyü denilen köyden Mehmet oğlu Süleyman ve yine şehir köyünden Mehmet oğlu Abdülhalim'in imzaları vardır.

c — 1093 H. yılı Cemaziyelevvel ayı tarihli olan hüccette ise : «Kaşaklı kazasına tabi Yeni Şehir nahiyesindeki Muma köyü ahalisinden muhtelif adamlar tarafından Kurucu-Ova halkından bazı kimseler üzerine açılan dava, Beyşehir Sancağına Arpalık cihetinden mutasarrıf olan Saadetlû Ali Paşa Hazretlerinin mütesellimi mubaşeretıyla yapılan Şer'îye Meclisinde görülmüş, bu iki köy arasında sulh yolu ile anlaşmağa varılmıştır.

ç — 1126 H. yılı Safer ayının iptidası tarihli Beyşehir Sancak Beyine gelmiş hükümde «Muma karyesinde vaki Kireçlik, Gerdimli Ağrus ve Genek ve Kuruova ve Koluncak mevkilerinin odun vesair keresteleri beraberce kesilmekte ve davaları beraberce otlamakta iken Kuruca-Ova halkı Mumalıları bertaraf etmek istedikleri ve bu müdahalenin bertaraf edilmesi» hakkındadır. Bu köyde öğrendiğimize göre Kubâd-âbâd mahallesinden olan Yenişar Köyü delibaşarın tazyiki yüzünden takriben 200 yıl evvel dağılmışlardır. O köy halkından şu üç kardeş Muma köyüne gelmişlerdir. Bunlar Emir Hasan, Emir Eyüp, Emir Ahmet'dir. Emir Eyüp müstesna diğerlerinin evlâtları mevcuttur.

KURUCA-OVA VE BADEMLİ KÖYLERİ

Muma köyünden Kuruca-Ova'ya hareket ettik. Kuruca-Ova'da bir kaç tane gayri islâmî taştan ve Roma devrine ait bakır üzerine kabartma insan başından başka kayde değer bir şey göremedik. Sonradan haber aldığım bazı tarihi mevkiiler için tekrar bu köye gelinecektir. Kurucaovadan Bademli'ye geçtik. Kubâd-âbâd — Antalya yolu buradan geçtiğini bu civarda Selçuk zamanından kalma döşeme taşlar bulunduğunu köyün Maltepe mevkiinde içinde Roma devrine ait paralar bulunan bir höyük ile eski bir iskân yeri olduğunu öğrendik ve tekrar akşama Hoyrana geldik.

Üçüncü günü bir kayığa atlıyarak Kız kulesine oradan Mındıras adasına gittik. Önceden söyleyelim ki Kız Kulesi yukarda yazıldığı gibi II. Keyhüsrev'in Baba İshak isyanında oturduğu ve İbn-i Bibi'nin Cezire dediği¹⁸ Kubâd-âbâd'ın müstahkem mevkiidir.

altına da(Karaağaç'ın Yenişar Bademli köyünde Eşref Oğullarına ait bir yazgı) denilmiştir. Kitabe Eşref oğullarına ait olmadığı gibi Bademli Köyünde de değildir,

¹⁸ Yazıcı Ali Selçuknamesi, Sayfa 627,

Mındıras adası ise Kubâd-âbâd'da karşısında «içi sayısız yemiş dolu bir ada ve ağaçları da hep meyveli idi» denilen yerdir¹⁹.

KIZ KULESİ

Kız kulesi, gölün içinde yükselen kaya kitlesinin üzerine yapılmış bir kaledir (Resim 14). Bu kayadan ada doğudan batıya büyük kutru 74, cenuptan şimale küçük kutru 46 metre olan gayri muntazam bir kat'ı nakıs şeklindedir. Kalenin esas duvarları 1,82, ara duvarları 1,13 metre kalınlığındadır. Kaba yontulmuş taş ve kireç harçla yapılmıştır. Kalenin göl tarafına gemi burnu şeklinde payende, takviye duvarları, iç tarafında muhtelif büyüklükte odalar vardır (Resim 15). en yüksek yerinde bir bina harabesi görülür (Resim 16). Kale içinde bir çok çini parçaları bulunması ve inşaat malzemesinin işçiliğinin Kubâd-âbâd saraylarındaki taş ve tuğla işçiliklerine benzeyişi buranın Selçuklar zamanında yapılmış olduğu kanaatını vermektedir. Bununla beraber Bizans devrinde yapılmış bazı tesisler bulunduğunu gösteren belirtiler de vardır. Bu bilhassa kalenin batı tarafındaki oda kapısına konmuş olan haç işaretli bir taşdır. Kız kulesi üzerindeki tesisler hakkında daha esaslı bilgiler elde edebilmek için burada kazılar ve araştırmalar yapmağa ihtiyaç vardır.

MINDIRAS ADASI

Mındıras adası, Tol harabeleri yani Kubâd-âbâd'ın kuzey tarafındadır. Vaktiyle bir yarımada iken sonradan karaya bitişik dar yerinden 4—5 metre genişliğinde bir kanal açılmış olduğunu zannettirecek kadar karaya yakındır. Burada yabancı olarak bir çok badem, dut, asma ağaçları vardır. Ada üzerinde iki kat sur'u bulunan bir kale ile bir de mabet harabesi vardır. Kalenin üstünden ufukların görünüşü emsalsiz bir güzellik arzeder. Ada üzerindeki bu kale ve mabet'i anlatmak için tekrar söz açılacaktır.

Buraya kadar Kubâd-âbâd'ın nasıl bulunduğu ve en yakın coğrafi muhiti içinde mevkiini görmüş olduk. Bu malûmat Kubâd-âbâd hakkında hazırladığımız kitabın bir bölümüdür. Burada ele alınmamış gibi görünen bir çok noktalar eserin diğer bölümlerinde bahis konusu edilmiştir. Okuyucularımızın mevzuu daha iyi kavramaları için sırası gelmişken Kubâd-âbâd bulunduktan sonraki çalışmalarımızdan bahsetmek ve Kubâd-âbâd'ın kısaca bir tarihçesini yapmak istiyorum :

İbn-i Bibi Selçuknamelerinde uzun uzadıya yazıldığı gibi Selçuk Hükümdarlarından I. Alâ üd-din Keykubad yaz aylarında Konya, Kayseri gibi yurdun serin yerlerinde kışlarını da Antalya, Alâiye gibi sıcak sahillerinde geçirirdi. Keykubaddan evvel ve sonraki hükümdarların da bu şekilde hareket ettiklerini zannediyorum. Keykubad'ın Babası I. Keyhüsrev'e ait Ankarada bir taht²⁰ II. oğlu Keyhusrev'e ait Kayserinin Erkilet başında ve 639 H. 1241 M. tarihinde yapılmış bir köşk (Resim 16) bulunuşu bu zannı kuvvetlendirmektedir²¹.

Alâ üd-din Keykubad'ın Antalya taraflarından Orta Anadoluya gelirken veya Orta Anadolu'dan sahillere giderken ilk ve son bahar mevsimlerinde oturması için bir konak yeri lâzımdı. Bunun için «Çin ipekleri gibi dalgalanan suyu süt gibi tatlı bir deniz kenarında» ve «Cennet gibi güzel bir mesire yeri olan Eğrinas» mevkiinde Kubad-âbâd'ın inşa edildiğini İbn-i Bibi yazmaktadır²².

¹⁹ Cezireydi içi yemiş-i bî şumar—Hem ağaçları idi kamu meyvadar. Selçukname, Sahife 383.

²⁰ Kubâdiye sarayları hakkındaki makalemden bu taht hakkında bilgiler vardır.

²¹ Kayseri - Niğde. M. Gabriyel, Sahife 91. Bu köşk hakkında ayrıca bir yazı hazırlıyorum.

²² Yazıcı Ali Selçuknamesi, Sahife 475 Houtsma tab'i Selçukname, Sahife 383.

Bu mevki ise yukarda ve Yenişar Köylerinin coğrafî durumları, Tol harabeleri kısmında anlatılan yere tevafuk etmektedir. Biz ilk sene orada toprak üstü araştırmalarından sonra bulabildiğimiz binaların plânlarını tesbite yarımacak şekilde temel araştırmaları yaptık. Şu kadarını ilâve edelim ki bu binalardan bazılarının toprak üstünde ve 5—6 metre yüksekliğinde duvarları mevcuttur (Resim 17, 18). Bazılarının ise topraktan ancak 0.40 — 0.50 metre yüksekliğinde yer yer duvar temelleri kalmıştır. Temellerinin büyük bir kısmı toprak altında kalanları da vardır. Yaptığımız plânlar binaların harabeleri üzerinden alınmış ölçülere istinat eder. Bu itibarla müteakip yıllarda yapılacak temizlemelerden alınacak sonuçlara göre bu plânların bazı ara bölme ve kapılarında değişiklikler olacağını tahmin ediyorum. Binaların her biri hakkında ayrı ayrı izahat vermeğe bu makalenin tahammülü yoktur. Fakat genel olarak denilebilir ki Selçuk sivil mimarisinde şimdiye kadar emsaline raslanmamış hususiyetler arzeden Kubâd-âbâd sarayları hakkında ayrıca kitaplar yazılmağa değer. Saraylarda kullanılmış inşaat malzemesi renkli camlar, çiniler, döşeme tuğlaları, çatı kiremitleri de önemlidir. Hazırladığımız bildirdiğimiz Kubâd-âbâd adlı kitapta bu konuları da gereği kadar incelemiş bulunuyoruz. İnşaat malzemesi arasında en çok dikkat nazarını çeken çinilerdir. Renk, desen, ve teknik bakımlarından Türk San'at Tarihine bir çok yeni bilgiler ilâve eden bu çiniler hakkında Türk Tarih Kurumu Belleteninde bir yazı neşredilecektir.

Orada görüleceği veçhile şimdiye kadar mevcudiyeti şüpheli olan beyaz renk çinilerle insan ve hayvan resimli ve yazılı çiniler burada bol bol bulunmuştur (Resim 19—23).

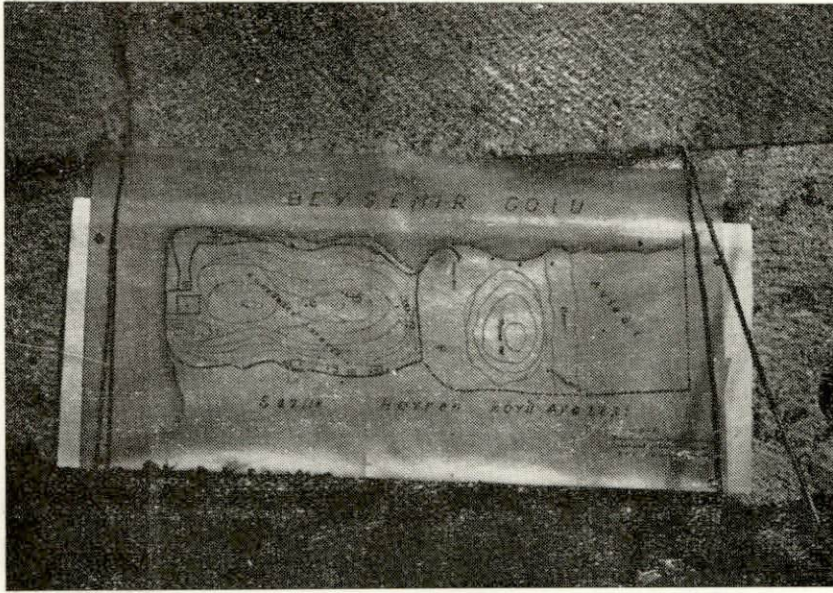
I. Keykubad 625 H. 1227 M. yılında Kayseriden Antalya'ya giderken Kubâd-âbâd'ın kurulmasını emrettiği tarihî vukuatın seyrinden anlaşılmaktadır. Yukarıya aynen koyduğumuz Mescit kitabesi ise Kubâd-âbâd'ın 633 H. 1235 M. yıllarında vilâyet merkezi olduğunu göstermektedir.

Muma Köyünde bulunan ve yukarda bir özeti yazılan 1126 H. 1714 M. tarihli Hücet-i şer'iyede Şehir Köyü adıyla meskûn bir yer olduğu anlaşılan Kubâd-âbâd'ın son mahallesi de o yıllarda dağılmıştır. O halde Kubâd-âbâd'ın 625 — 1150 H. 1227—1737 M. yıllarına kadar yaşadığını kabul edebiliriz.

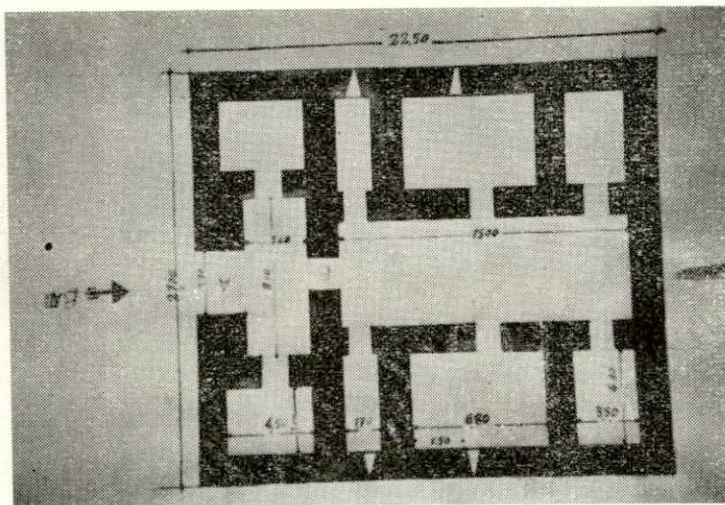
Kubâd-âbâd'ı tarihin genel seyri içinde ve tarihî muhitinde mütalaa ederek sözüme son verelim.

Anadolunun eski coğrafya bölgelerinden İsorya = İzavra kıt'asına dahil bulunan Beyşehir Gölü etrafında en büyük merkez ilk çağda — bazılarına göre eski Mistiya şehri olan — Fasıllar köyü idi. Bizans ve ilk Selçuk devirlerinde ve bu civarda Fasıllara 11—12 kilometre kadar yakın olan Gurgurum'un şöhretlendiğini görüyoruz. 633 H. yıllarında vilâyet merkezi olan Kubâd-âbâd'ın da Gurgurum'u istihlaf ettiği anlaşılmaktadır. Gurgurum ile Kubâd-âbâd ayrı ayrı iki vilâyet merkezi olamayacak kadar birbirine yakındırlar.

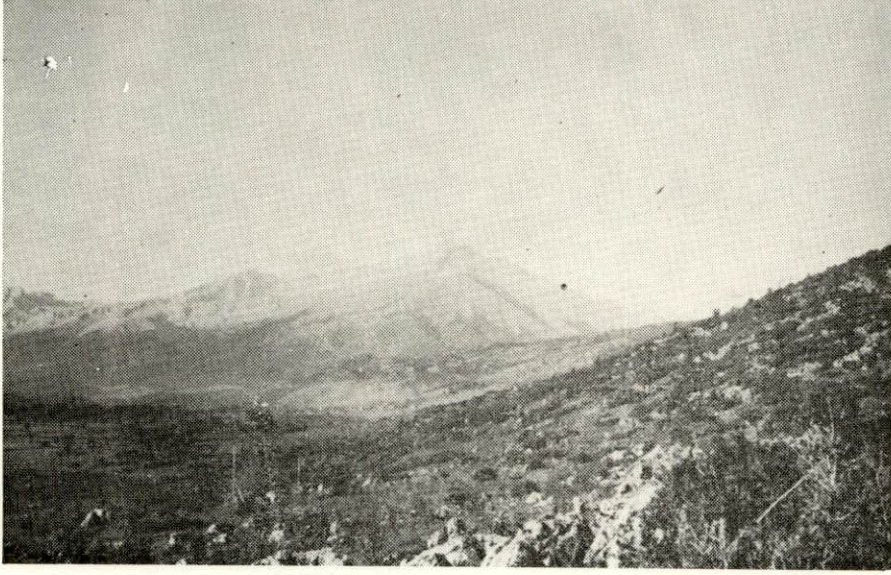
Beyşehir kalesindeki kitabeye göre Selçuk Vezirlerinden olan Eşrefoğlu Süleyman Bey'in 699—700 H. (1299—1300 M.) yıllarında Beyşehiri tesis etmesi ile Kubâd-âbâdda ikbalden düşmüş demektir. Tarihî incelemeler gösteriyor ki tarihî yolların devamları müddetince yol boylarındaki şehirler de ikbal devirlerini yaşamışlardır. Beyşehir gölünün güney sahillerinden geçen Konya—Kubâd-âbâd—Antalya daha doğrusu Karadenizi Akdenize bağlayan tarihî yol ile Beyşehir gölünün doğu sahiline muvazi olarak giden Adana—İzmir yahut Suriye—Ege Bölgelerini birbirine bağlayan tarihî yolun önemi kalmadıktan sonra buralardaki Fasıllar, Gurgurum, Kubâd-âbâd birer birer ikbalden düşmüşlerdir. Nihayet Anadolu Beyliklerinin en az ömürlülerinden olan Eşrefoğlu Devletine başkentlik yapmış olan Beyşehir Osmanlılar devrinde Konya eyaletine bağlı bir sancak Merkezi olarak yaşamış ise de bu gün küçük fakat şirin bir ilçe merkezi olarak mevcudiyetini devam ettirmektedir. Kubâd-âbâd da sınırları içinde saklamaktadır.



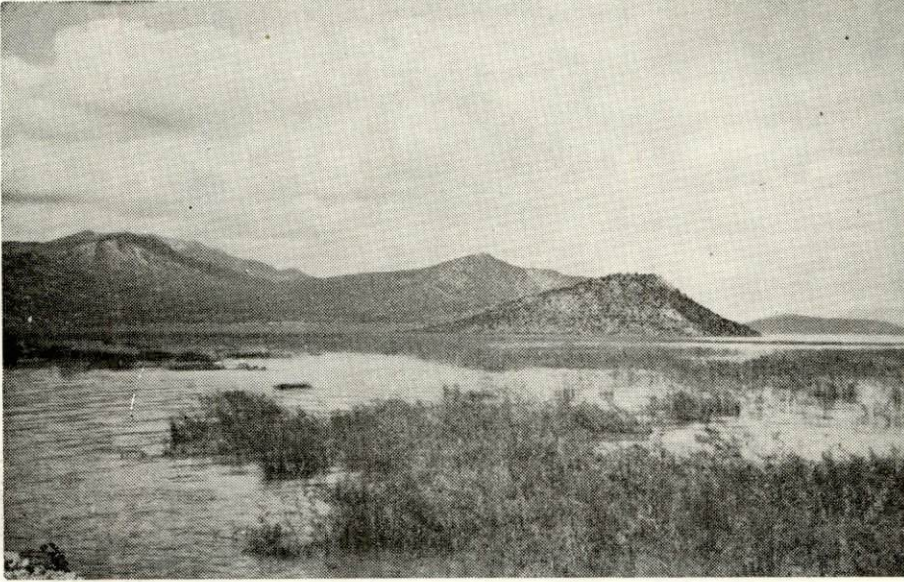
Harita 1.



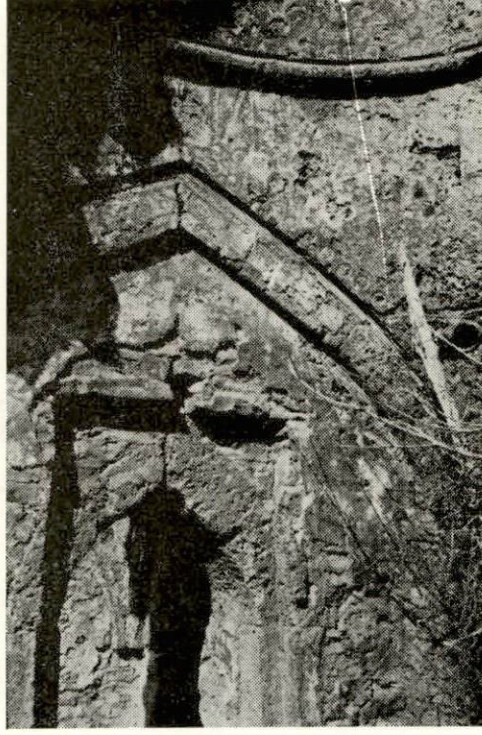
Plân 2.



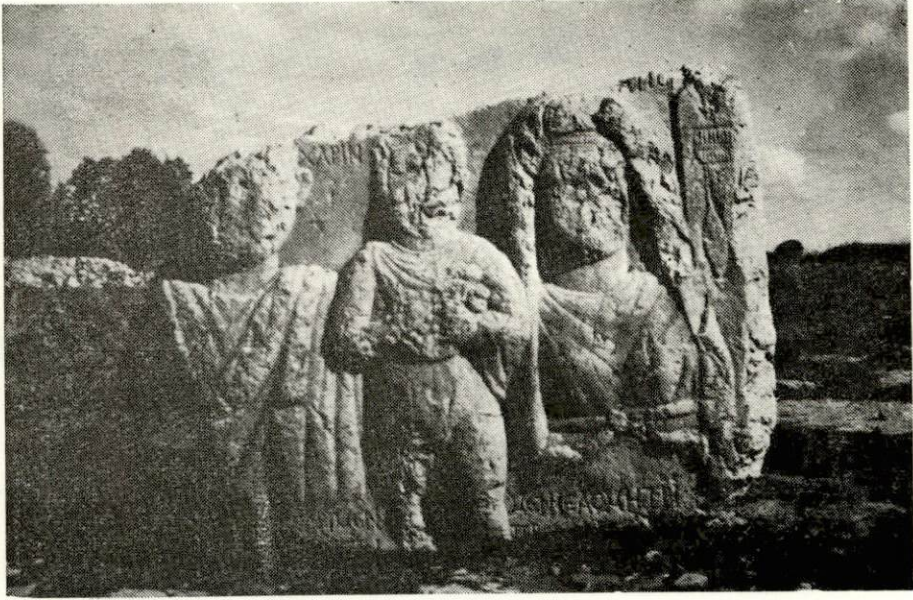
Res. 1 — Kubâd-âbâd ufukları, dağlar.



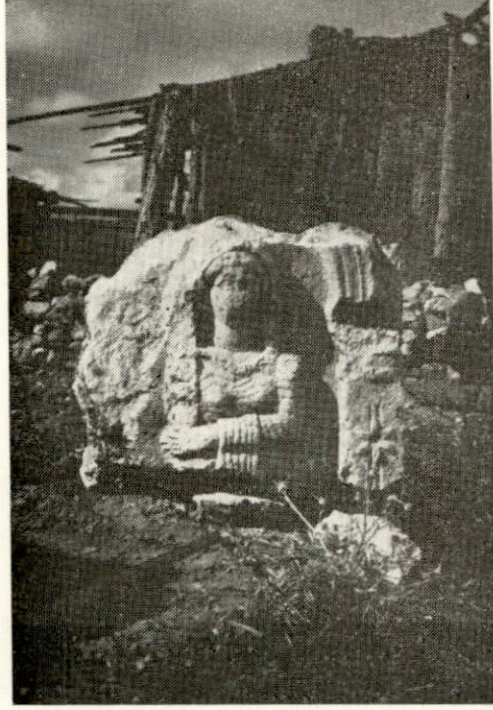
Res. 2 — Kubâd-âbâd muhitinde ormanlar, Mındıras adası.



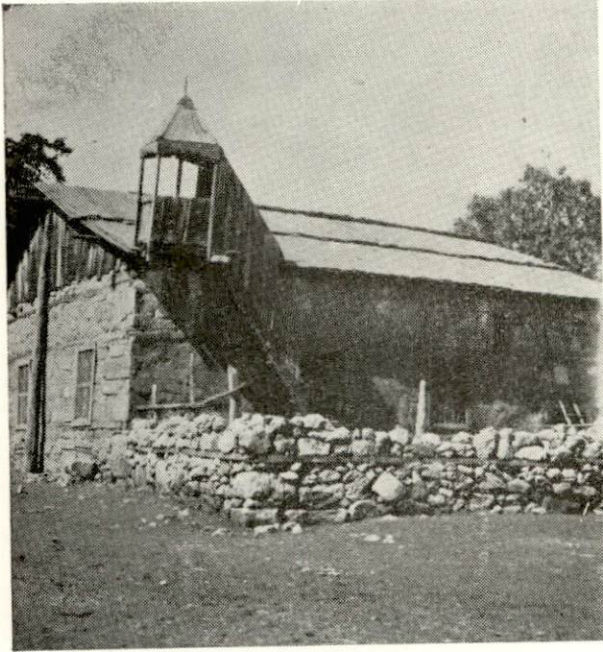
Res. 3 — Hoyran köyünde hamam harabesi.



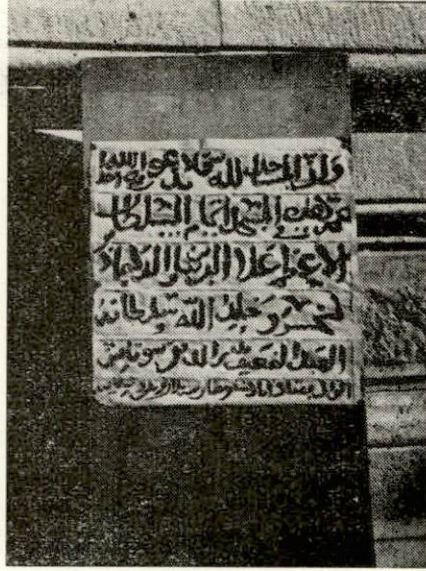
Res. 4 — Hoyran köyünde gayr-ı İslâmî eserler.



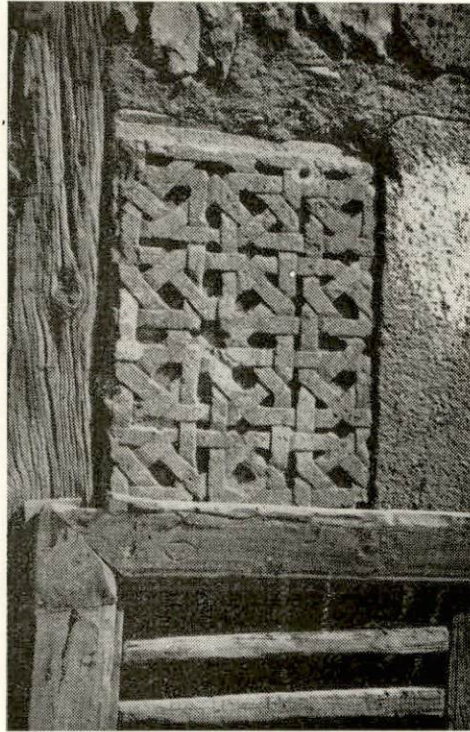
Res. 5 — Hoyran köyünde gayr-ı İslâmî eserler.



Res. 6 — Kürtler köyü câmiî,



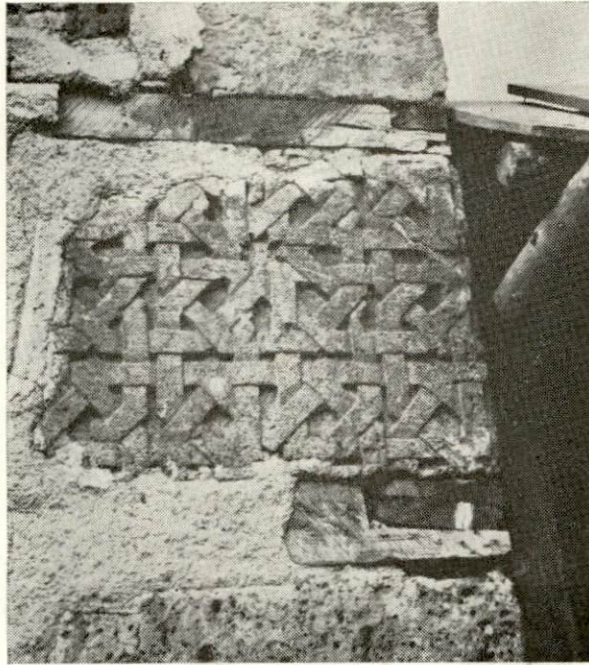
Res. 7 — Kubâd-âbâd kitabesi.



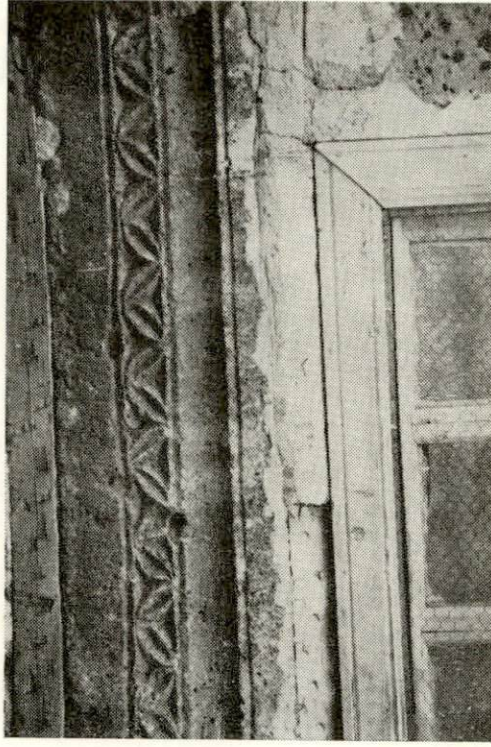
Res. 8 — Kürtler köyü câmiinde Selçuk devrine ait mimari parçalar.



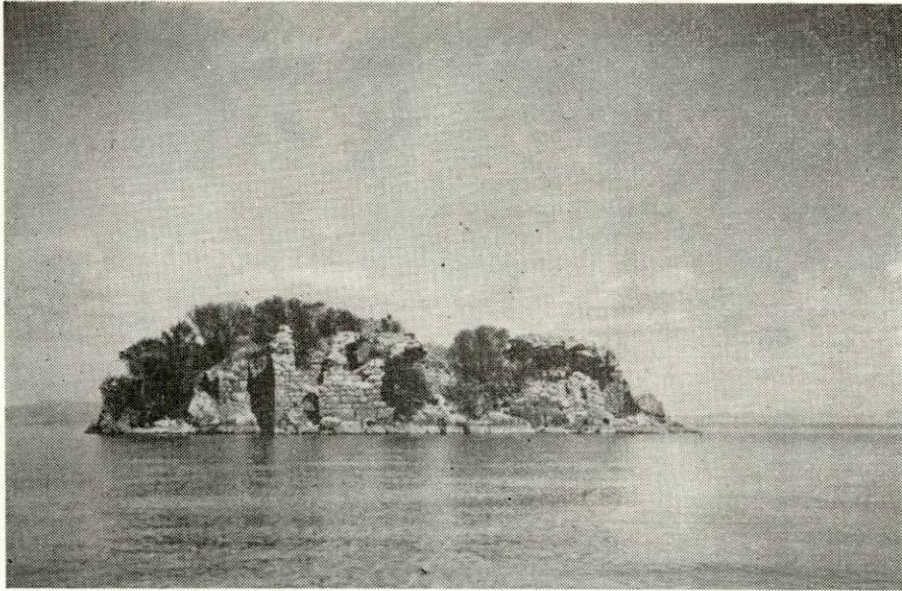
Res. 9 — Kürtler köyü câmiinde Selçuk devrine
ait mimarî parçalar.



Res. 10 — Yenice Köy camiinde Selçuk devrine
ait mimarî parçalar.



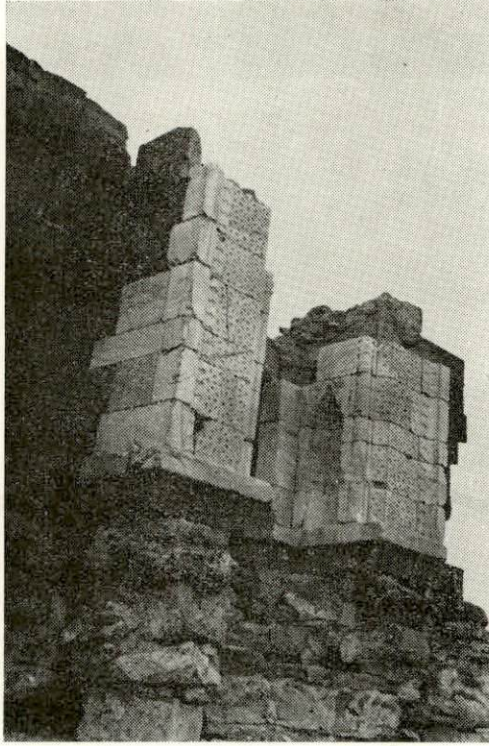
Res. 11 — Yenice K y c miinde Sel uk devrine
ait mimari par alar.



Res. 14 — Kız kulesi (Batıdan).



Res. 15 — Kız kulesinde odalar.



Res. 16 — Kayseri'de Erkilet başında
II. Keyhüsrev'e ait köşk.

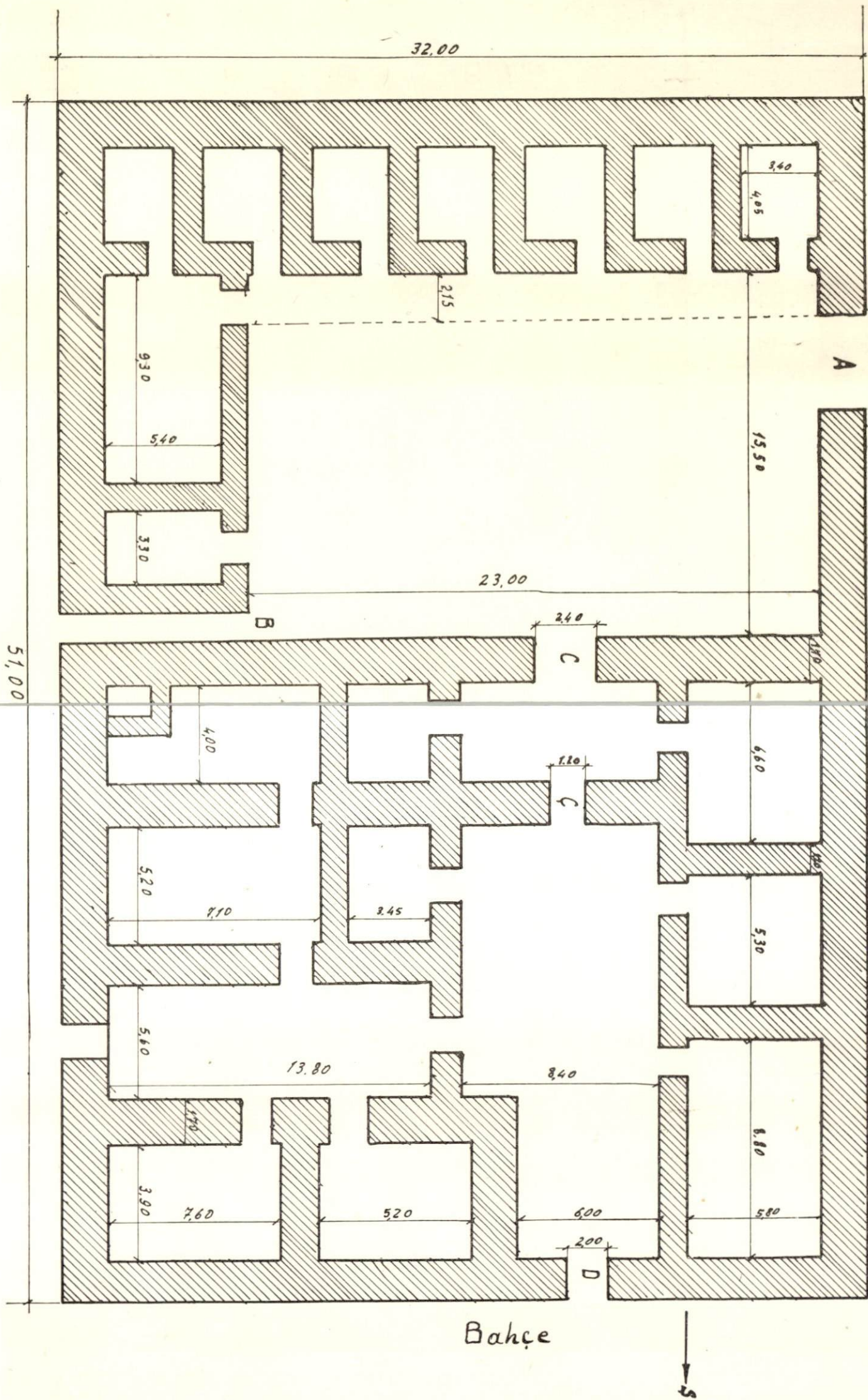


Res. 12 — Kubâd - âbâd'da bulunan çini parçaları.



Res. 13 — Kubâd - âbâd'da bulunan çini parçaları.

PLAN I - KUBAD - ABAD SARAYLARI, BİRİNCİ BİNA. M. 1/200

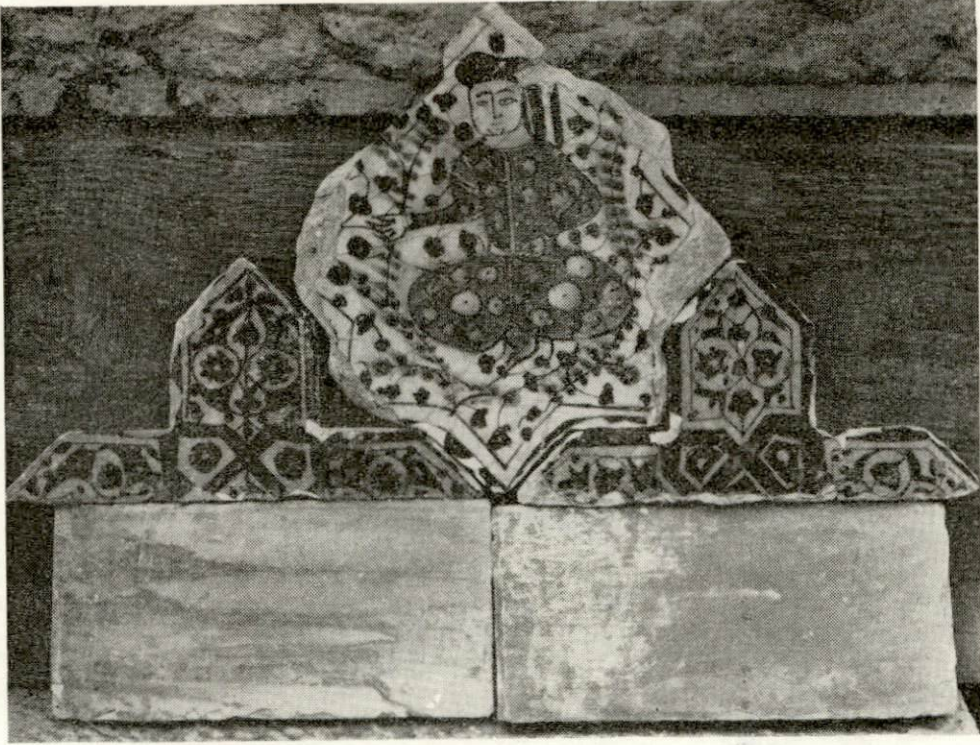




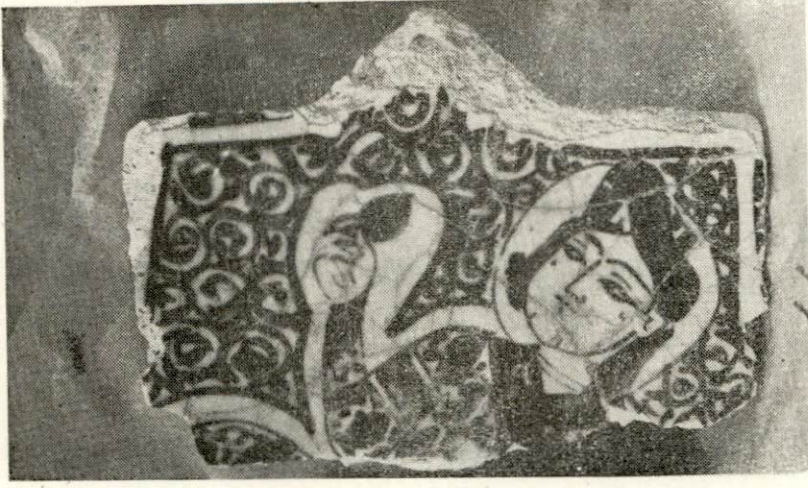
Res. 17 — Kubâd-âbâd'da hükümdar sarayı



Res. 18 — Kubâd-âbâd'da 3 numaralı bina (Vezir sarayı ?).



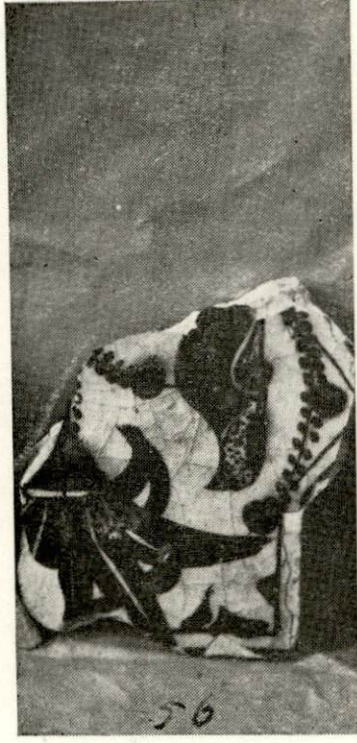
Res. 19 — Kubâd-âbâd sarayları çinilerinin duvarlarda duruşu.



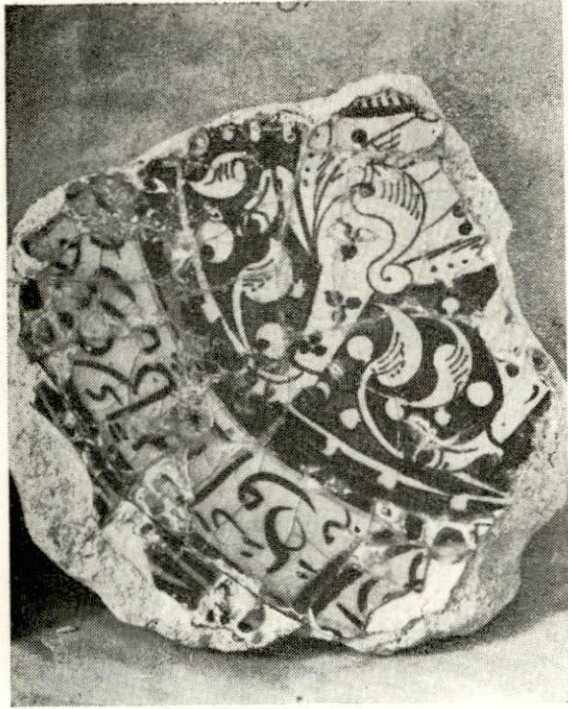
Res. 20 — İnsan resimli çiniler.



Res. 21 — İnsan resimli çiniler.



Res. 22 — Kuş resimli çiniler.



Res. 23 — Yazılı çiniler,