

## Anadolu Kilim Motiflerinin Sofra Seramiklerine Yansıması Reflection of Anatolian Kilim Motifs on Ceramic Dinnerware

Aysun ERZİNCAN\*, Nurcan YILDIZ\*\*, Elif ERKEN\*\*\*, Demet PARLAK\*\*\*\*,  
Seda AKBAK\*\*\*\*\*, Burak EVREN\*\*\*\*\*, Sena EBEOĞLU\*\*\*\*\*,  
Melek ARSLAN\*\*\*\*\*, Prof. Dr. Levent MERCİN\*\*\*\*\*

DOI: 10.46641/medeniyetsanat.913171

### Öz

"Seramik", insanlığın yerleşik hayata geçişinden beri var olan ve onun yaşamının vazgeçilmez parçası olmuş bir malzemedir. Bu malzeme kimi zaman endüstriyel bir ürün olarak ortaya çıkarken, kimi zaman da estetik bir sanat eserine dönüşmüştür. Sofra seramikleri özelinde, üretildikleri toplumların kültürlerini yansıttığı bilinen seramiklerin, teknolojik olanakların gelişmesi ile birlikte dekor tasarımları ile formlarında kayda değer bir çeşitlilik göstermiştir. Seramik, Dünya genelinde rekabet gücü yüksek bir üretim sektörüdür. Sofra seramiklerinin bu rekabetçi ortamda önemli bir konumda olduğu söylenebilir. Sofra seramiği sektöründe Türkiye, maalesef her geçen yıl rekabet gücünü yitirmektedir. Bu olgunun incelenmesi ve sektördeki bu rekabetçi ortamda iyileştirme adına yapılabileceklerin ortaya konulması bir ihtiyaç olarak kabul edilmiştir. Bu genel probleme bağlı olarak özgün alternatif tasarım örneklerinin oluşturulması da hedeflenmiştir. Araştırma kapsamında Anadolu kilimlerinden esinlenilerek oluşturulan özgün dekor tasarımları incelenmiştir. Buna göre Anadolu kilimlerinin üzerindeki sembolik değeri olan motifler ele alınmış ve göstergebilimsel açıdan analiz edilmiştir. Yapılan inceleme ve analiz sonrasında, rekabetçi bir ortam olan bu sektörde tutunabilme ve ilerleme adına yerel kültür ürünlerinden biri olan Anadolu kilim motiflerinin, sofr seramiklerine uygulanabilirliği üzerinde durulmuş, eskizler oluşturulmuş ve daha sonra belirli formlar üzerine bu tasarımlar uygulanmıştır. Tasarımlarda merkezi kompozisyon anlayışı yanında, açık kompozisyon veya kesit almaya dönük bir yaklaşım sergilenmiş ve bu yol ile özgün ürünler oluşturulmuştur. Araştırma kapsamında oluşturulan özgün dekor tasarımları hikâyeleştirilerek anlamsal bakımından ürünlere derinlik kazandırılmaya çalışılmıştır.

**Anahtar Kelimeler:** Sofra Seramiği, Kilim, Sembol, Motifler, Tasarım

### Abstract

"Ceramics" is a material that has existed since humanity transitioned to settled life and has become an indispensable part of his life. While this material sometimes emerges as an industrial product, it has sometimes turned into an aesthetic work of art. With the development of technological possibilities, ceramics, which are known to reflect the cultures of the societies in which they are produced, have shown a remarkable variety in their decor designs and forms.

\* Keramika Tasarım Merkezi, [tasarim@keramika.com.tr](mailto:tasarim@keramika.com.tr), <https://orcid.org/0000-0002-7406-4344>

\*\* Keramika Tasarım Merkezi, [tasarim2@keramika.com.tr](mailto:tasarim2@keramika.com.tr), <https://orcid.org/0000-0003-3777-052X>

\*\*\* Keramika Tasarım Merkezi, [tasarim3@keramika.com.tr](mailto:tasarim3@keramika.com.tr), <https://orcid.org/0000-0002-1510-676X>

\*\*\*\* Keramika Tasarım Merkezi, [demetparlak@keramika.com.tr](mailto:demetparlak@keramika.com.tr), <https://orcid.org/0000-0002-0572-4855>

\*\*\*\*\* Keramika Tasarım Merkezi, [tasarim8\\_keramika@outlook.com.tr](mailto:tasarim8_keramika@outlook.com.tr), <https://orcid.org/0000-0002-5605-736X>

\*\*\*\*\* Keramika Tasarım Merkezi, [tasarim5\\_keramika@outlook.com.tr](mailto:tasarim5_keramika@outlook.com.tr), <https://orcid.org/0000-0002-0768-106X>

\*\*\*\*\* Keramika Tasarım Merkezi, [tasarim7\\_keramika@outlook.com.tr](mailto:tasarim7_keramika@outlook.com.tr), <https://orcid.org/0000-0002-4291-0841>

\*\*\*\*\* Keramika, [marslan@unsamadencilik.com.tr](mailto:marslan@unsamadencilik.com.tr), <https://orcid.org/0000-0002-6889-3031>

\*\*\*\*\* Kütahya Dumlupınar Üniversitesi, Görsel İletişim Tasarımı Bölümü, [levent.mercin@dpu.edu.tr](mailto:levent.mercin@dpu.edu.tr), 0000-0001-5721-6054

Ceramic is a highly competitive production sector around the world. It can be said that ceramics are in a critical position in this competitive environment. The ceramics industry in Turkey, unfortunately, is losing its competitiveness with each passing year. It is accepted as a need to examine this phenomenon and to reveal what can be done to improve in this competitive environment in the sector. Based on this general problem, it is also aimed to create original alternative design examples. Within the scope of the research, original decor designs inspired by Anatolian rugs were examined and analyzed scientifically. After the examination and analysis of ceramics were emphasized to hold on and progress in this competitive environment, sketches were created, and then these designs were then applied to certain forms. In addition to the central composition approach, an open composition or sectional approach was adopted in the designs, and unique products were created in this way. Products were tried to gain depth in terms of semantics.

**Keywords:** *Ceramic Dinnerware, Rug, Symbol, Motives, Design*

## Giriş

Seramik, geçmişten günümüze kadar çeşitli şekillerde tanımlanan bir kavram olmuştur. Bu tanımlamalar hem sanatsal hem de endüstriyel anlamda farklı biçimlerde ifade edilmiştir. Endüstriyel anlamda toprağın pişmiş hali olarak bilinen seramik, aynı zamanda birçok metalin birbirleri ile olan tepkimesi sonucu oluşan inorganik bir malzemedir. Bu noktadan hareketle seramiği en yalın haliyle "pişmiş toprak" olarak tanımlamak mümkündür.

Seramik, İnsanlığın yerleşik hayata geçişinden bu yana sağlık, mimari, mühendislik, sofraya eşyası, savunma sanayii ve sanat alanlarında kullanılmış ve kullanılmaya devam etmektedir. Örneğin sağlık sektöründe sert dokuların onarımı veya yerini almasında ya da dişçilik sektöründe biyoseramik olarak kullanılmaktadır. Ayrıca elektriği ve ısıyı iyi yalıtıkları; kararlı ve yüksek erime sıcaklığına sahip oldukları için, mühendislik alanında da kullanılabilir.

Seramiğin, yukarıdaki örneklerden de anlaşılacağı gibi insan yaşamının birçok yerinde kullanıldığı söylenebilir. Bunlardan belki de en çok göz önünde olan ve hemen hemen her gün karşılaşılan seramik ürünü ise sofraya eşyalarıdır. Çünkü insanın yaşamı boyunca en temel ihtiyaçlarından biri beslenme olmuştur. İnsan, beslenme ihtiyacını karşılamak için yerleşik hayata geçmesi ile birlikte çanak çömlek yapmaya başlamış ve bunu günlük yaşamında kullanmıştır. Bu sofraya eşyaları bazen yemeği pişirmek için bir kap, bazen de yemeği sunmak için bir tabak formuna bürünmüştür.

Anadolu, seramik üretimi açısından Dünya'nın en eski yerleşim yerlerinden biridir. M.Ö. 6000 yıllarına kadar dayanan çanak çömlek kültürü günümüze kadar gelişen teknoloji ile değişime uğramış ve farklılıklar göstermiştir (Sevim, 2014: 63; Sevim ve Yeşilmen, 2019: 69). Örneğin, Çatalhöyük bu bağlamda Anadolu'da çanak çömleğin kullanıldığı ilk yerleşim yerlerinden biri olarak karşımıza çıkmaktadır. Şen'in de (2010: 3) belirttiği gibi, 1961 yılında Konya'nın Çumra ilçesi Çatalhöyük'te yapılan kazılarda, Suriye'deki Mezopotamya'da yer alan yerleşim yerlerinden daha büyük, kalabalık bir nüfusun yaşamış olduğu, köyden çok kent görünümünde olan Neolitik döneme ait bir yerleşim yeri ortaya çıkmıştır. Bu yerleşim yeri, uygarlık tarihi açısından çanak-çömleğin kullanılmaya başladığı ikinci önemli dönemi ifade etmektedir. Çanak çömleğin kullanılmaya başlandığı Anadolu'daki bir diğer önemli yerleşim yeri ise tarihi Seyitömer yerleşim yeridir (Kütahya). Yapılan araştırmalara göre (Bilgen, 2013: 196) Seyitömer beşinci tabakasında Erken Tunç Çağı'na ait (M.Ö. 3000-2000) bulgulara rastlanmıştır. Bu bulgular arasında birden

fazla fırın, seramik üretiminde kullanılan kalıp ve çok sayıda seramik kap, ağırşak ile ağırlık bulunmuştur. Buluntular ve fırınlardan, bu yerleşim merkezinin önemli bir seramik üretim yeri olduğu anlaşılmaktadır (Bilgen, 2013: 198). Ayrıca Kütahya'ya bağlı Ağızören Köyü'nde de farklı seramik ürünlere rastlanmıştır.

Kütahya günümüzde Anadolu'nun seramik alanında hem endüstriyel hem de sanatsal üretim merkezlerinden biri olarak kabul edilebilir. Nitekim buna seramik kaplama ürünleri, sağlık gereçleri, refrakter ürünler, sofa ve süs eşyası, seramik hammaddeleri ve ileri seramik malzemeleri üretimi örnek olarak verilebilir. Sektörün 2002–2012 yılları arasındaki performansı için 2002 yılı ile 2012 yıllarındaki kurulu kapasitesi, üretimi, iç piyasa satışları, ihracatı ve ithalatı kıyaslandığında Kütahya, Eskişehir ve Bozüyük seramik sağlık gereçleri bakımından %34, kaplama malzemesi bakımından %49,82 ile Türkiye'de ilk sıradadır (Kalkınma Bakanlığı, 2015: 51).

Sofra seramikleri ve süs eşyaları açısından da Kütahya, Türkiye'de marka özelliğine sahip bir üretim merkezidir. Kütahya geçmişten getirdiği rekabetçi üretim anlayışı ile Türkiye'de öncü bir merkez olarak hem tasarım hem de arge çalışmalarına ağırlık vermektedir. Bu anlayışını yenilikçi, teknolojiyi takip eden, özgün tasarım, ürün vb. yaklaşımlarla gerçekleştirmektedir. Kütahya'daki seramik sektöründe üretim yapan firmalar, kendilerini belirli alanlarda geliştirmiş ve o alanın uzmanı denilebilecek bir konuma getirmiştir. Sofra seramikleri konusunda kendisini geliştiren ve sıralamada beşinci sırada yer aldığı görünen Keramika, bu firmalardan biridir. Gelişen teknolojiyi, trendleri, kullanıcının beklentilerini dikkate alan, özgün tasarımlar ve formlar geliştirmeyi hedefleyen Keramika, bu amacına ulaşmak için hem uluslararası hem de ulusal düzeyde hikâyeleri olan, farklı ve özgünlüğü önceleyen, arge çalışmaları ile birlikte tasarımın önemini bilerek, araştırma ve incelemeler yapan bir firmadır. Bunları yaparken gelenekselden, yani yerelden evrensele anlayışı ile tasarım nasıl yapılabilir sorularını kendisine soran ve bunları tasarıma dönüştürerek uygulayabilen bir yaklaşım içerisindedir.

Bu araştırma yukarıdaki gerekçeden hareket edilerek gerçekleştirilmiştir. Bu kapsamda Anadolu kilim desenleri göstergeler açısından analiz edilmiş, yorumlanmış ve taslak çalışmalar sonrası özgün dekor tasarımları oluşturulmuş, bu tasarımlar sofa seramiklerinden biri olan tabaklara yansıtılmıştır. Deneme baskıların incelenmesi, yapılan rafine çalışması sonrası ise üretime geçilmiştir. Araştırmada günümüz teknolojisi ile teknikler bir araya getirilerek farklı bir dekorlama yöntemi kullanılmış, modern ama bir o kadar da geleneksel yorumunun yansıtıldığı tasarımlar oluşturulmuş ve bir tasarımın yerelden evrensele yaklaşımının uygulandığı ürünlere dönüştürülmüştür.

## 1. Seramik Nedir ve Seramiğin Kullanım Alanları

Seramik, metal veya metal alaşımı olmayan inorganik malzemelerin oluşturduğu bileşenlerin çeşitli yöntemlerle arzu edilen tane boyutuna indirgenerek, istenilen şekle getirilmesi sonucunda elde edilen mukavemetli bir malzeme türüdür (Arcasoy, 1983: 1). Bu özelliği seramiğin uzun zamandır ve birçok alanda kullanılmasına zemin hazırlamıştır.

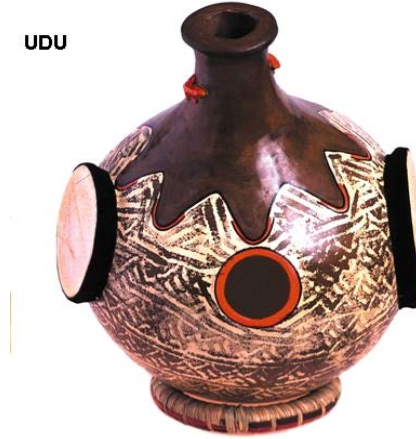
Neolitik Çağ'da kile elle biçim verilmesi ve ateşte pişirilmesiyle başlayan seramik süreci, teknoloji ilerledikçe yeni yöntem ve tekniklerle geliştirilmiştir. Okumuş'a (2017: 4) göre günümüzde hammaddelerin çeşitlilik ve teknik özelliklerine bağlı olarak şekillendirme, dekorlama, sırlama ve pişirme aşamalarında gelişmiş teknolojilerle üretilen ve yaygın bir

kullanım alanına sahip olan seramik ürünler, geleceğin de vazgeçilmez bir malzemesi konumunda olacaktır.

Seramiğin kullanım alanlarından biri, mimaridir. Mimari amaçlı kullanılan seramikler iki grupta değerlendirilebilir: Bunlardan birincisi yapısal amaçlı kullanılan malzemeler, ikincisi de süsleme veya yüzey kaplama amaçlı kullanılan malzemelerdir. Seramik malzemenin mekân içerisinde kullanılan farklı ve alternatif bir malzeme olduğu bilinmektedir. Günümüzde seramik, mimarlık alanında hem dış hem de iç mekânlarda kullanılmaya başlanmıştır. Seramik malzeme ile elde edilen döşeme kaplama ürünleri, oturma ve aydınlatma elemanları, havuz ve kent mimarisi projeleri bu olguyu desteklemektedir. Çünkü mimaride kullanılması amacıyla üretilen seramikler, renkleri, dokuları, desenleri ve biçimleri ile tüketicilere birçok seçenek sunmaktadır.

Seramiğin kullanım alanlarından biri de müzik aletleridir. Bilinen en eski çalgı örneklerinin Mezopotamya'ya ait olduğu düşünülmektedir. Yapısı itibariyle iyi bir ses yansıtıcısı olan seramik malzeme, müzik aleti yapımında da kullanılmaktadır. Seramiğin bu özelliği asırlar önce insanoğlu tarafından fark edilerek ilk defa dini ve özel törenlerde kullanılmıştır. Başlangıçta vurmali, ilerleyen dönemlerde ise nefesli ve daha sonraları yaylı çalgılar üretilmeye başlanmıştır. Çalgı yapılırken tercih edilen seramik bünye, söz konusu bünyenin gözeneklilik oranı gibi teknik özellikleri, çalgıdan farklı tonlarda ses alınmasına imkân vermektedir. Form ve dekor çeşitliliği açısından zengin bir yelpaze sunan seramik malzemenin en zayıf yönü ise bilindiği üzere kırılğan bir yapıya sahip olmasıdır. Vurmali çalgılar grubunda yer alan en kullanışlı çalgı, "udu" (Görsel 1) ismi verilen, biçim olarak yanlarında ikinci bir delik boşluk bulunan ve törenlerde kadınlar tarafından icra edilen, görüntü olarak da su testisine benzeyen müzik aletidir. İlerleyen zamanda çalgı yapımında özellikle Ön Asya ve Anadolu'nun yanı sıra Orta ve Güney Amerika, Afrika ve Avustralya kıtalarında vurmali ve üfleme çalgıların yapımında kil kullanıldığı görülmektedir (Gökbel, 2019: 53-54).

UDU



Görsel 1. Udu (URL 1).

İnanç, her alanda olduğu gibi insanın yaşamının bir parçası olan seramik ürünlere de yansımıştır. Bu yönü ile seramik Okumuş'un da (2017: 4) ifade ettiği gibi, bir fikrin, inançla betimlenen sanat anlayışının ürünü olan, Neolitik Çağ'a kadar uzanan bir geçmişe sahip, adak heykelcikleri ve sunu kapları olarak karşımıza çıkar.

Kadın ve toprak, doğurgan ve yaşamı devam ettiren özelliği ile birbirine benzetilmiştir. Bu özellikler doğrultusunda geçmişten günümüze toprak, ana olarak metaforlaştırılmıştır. İlkel insan, kadını ve toprağı eş tutmuş doğaüstü bir güç olarak kabul etmiş ve onlar adına adaklar adanmış, törenler yapmış, heykeller şekillendirmiş ve tapınaklar inşa etmiştir (Erman, 2019: 163). Bu adanan eşyaların en önemlilerinden biri terracotta aydınlatma kandilleridir (Görsel 2).



**Görsel 2.** Roma dönemi aydınlatma kandili, Kütahya Arkeoloji Müzesi.

Seramik malzemeler sanat alanında da sıklıkla kullanılmıştır. Seramik sanatı gelişim sürecinde tarih boyunca farklı uygarlıklara ve değişen yaşam biçimlerine, farklı teknik ve estetik değerlere göre, birbirine benzemeyen biçimlere girerek günümüze kadar gelişerek ulaşmıştır (Uludağ, 1998: 38). Sanat olarak seramik, her dönemde var olmuş ve kişilerin duygu ve durumlarını dışa vurabilmeleri için kullandıkları kilin bir araç haline gelmesine neden olmuştur. Geçmişten günümüze ulaşabilmek için karşılaştığı zorluklara rağmen insanlara referans olan bu sanat dalı, kilin, ölümsüz malzeme olarak ilk sıralarda yer almasını sağlamıştır.

Yirminci Yüzyıl'a kadar geleneksel kap olma özelliğinden ötürü zanaat ürünü sayılan seramik, bu yüzyıldan sonra Picasso gibi bazı ressamın yorumlarıyla işlevselliğinden sıyrılarak modern bir dile kavuşmuştur (Görsel 3). Bu çerçevede bir kap olmaktan daha fazlasını ifade eden bu zanaat ürünü, metafor oluşturduğu için bir sanat türü olarak kabul edilmiştir. Gelenekli olanı yeni bir dil ve yaklaşımla yorumlamıştır. Onun bu çabası, toprak, doğa, doğu, primitif, geleneksel ve zanaat kavramlarını yüceltmıştır (Yıldırım, 2019: 200).

Mühendislik alanında kullanılan seramikler de çok önemsenmesi gereken unsurlardan biridir. İleri teknoloji ürünü olan bu seramikler, geleneksel seramiklere göre daha yüksek saflık değerlerine ve daha denetimli bileşime sahiptir. Modern seramikler, ince seramikler, teknik seramikler, yüksek teknoloji seramikleri gibi farklı şekillerde de adlandırılabilirler. İleri teknoloji seramikleri için kullanılan ham maddeler genellikle yapay olarak veya doğal hammaddelerin saflaştırılmasıyla elde edilirler.



**Görsel 3.** Picasso, Royal Sanat Akademisi, 1998 (URL 2).

İleri teknoloji ve mühendislik alanında kullanılan seramiklere örnek olarak elektronik malzemeler, manyetik seramikler, süper iletken ve yarı iletken malzemeler verilebilir. Bilgisayar, cep telefonu, elektronik devreler, televizyonlar gibi malzemeler ileri teknoloji seramiklerinin kullanıldığı bazı alanlardandır (Görsel 4). Seramiklerin elektronik malzemelerde kullanılması, havacılık alanında da önemli bir yer edinmesini sağlamıştır. Antenler, sensörler, kapasitörler ve dirençler, gündün güne gelişen daha küçük efektif kablolar havacılık sektörünün gelişmesinde büyük rol oynamıştır.



**Görsel 4.** Seramik Rulman (URL 3).

Seramik, savunma amaçlı da kullanılabilir. Alümina seramiklerin en iyi bilinen askeri uygulaması, hafif balistik askeri uygulamasının hafif balistik panel yüzeylerinin balistik dayanımı artırmak için seramik plakalarla kaplanmasıdır. 1960'lı yıllardan beri uygulanan bu yöntem özellikle ABD-Vietnam savaşı sırasında geliştirilmiştir. Fiyatının uygunluğu Alimuna seramiklerin tercih edilmesini sağlamıştır (İnan, 2005: 9). Savunma amaçlı kullanılan seramiklere örnek olarak, tahrip gücü artan mermiler, askeri personellerin taşıdığı koruyucu yelek, başlık gibi ekipmanlar, zırhlı araçlar, uçak ve helikopterlerin dış yüzey kaplamaları verilebilir.

21.'nci yüzyıl seramiklerinin, özellikle insan vücudunun zarar gören veya fonksiyonelliğini kaybeden uzuvlarının tedavisi, yeniden fonksiyonel hale getirilmesi veya yerini alması için özel olarak tasarlandıkları görülmektedir. Bu olgu seramiğin tıp alanında kullanımına

olanak vermiştir. Vücudun hastalıklı veya aşınmış kısımlarında kullanılmak üzere tasarlanan ve üretilen seramiklere biyoseramik adı verilmiştir. Bu seramik türü, sağlık sektöründe çok çeşitli uygulamalarda kullanılmaktadır. Gözlük camı, teşhis cihazı, termometre, doku kültür kabı, fiberoptikler ve dişçilik alanında kullanılan seramikler bunlar arasında sayılabilir (Tüylek, 2017: 84).

Seramiğin insan yaşamındaki en sık kullanıldığı alan ise sofr seramikleri ve süs eşyalarıdır denebilir. Anadolu'da seramik üretiminin tarihi M.Ö. 6000'li yıllara kadar uzanmaktadır. Bu döneme ilişkin Çatalhöyük'te ilk olarak Hititler tarafından yapılmış olan seramiklere rastlanmıştır. Seramiğin Anadolu topraklarında 8000 yıllık bir geleneğe dayandığı ve tarih boyunca kap, kadeh, ocak ve kandil gibi değişik form ve şekillerde günlük hayatta kullanıldığı görülmektedir (Dündar, 2005: 19) (Görsel 5, 6, 7, 8, 9).

İnsanın hayatı boyunca vazgeçemediği temel ihtiyaçlarından biri, beslenmedir. İnsanın beslenirken kullandığı birçok ürün arasında yer alan sofr seramikleri, kültür ve geleneklere bağlı olarak ve tercihlere göre değişkenlik gösterir.

Tarihsel süreçte cam, metal, taş, plastik, ahşap gibi birçok malzeme ile yapılan yemek kapları karşımıza çıkmaktadır. Ancak yemek kabı olarak kullanılan en eski malzemelerden bir tanesi de seramiktir (Sevim, 2017: 195).



**Görsel 5.** Neolitik Dönem kap kacak örneği (URL 4).



**Görsel 6.** Neolitik Dönem kap kacak örneği (URL 4).



**Görsel 7.** M.Ö. 6. yy. Yunan Dönemi vazo örneği (URL 6).



**Görsel 8.** 19. yy. Victoria Dönemi seramik örneği (URL 7).



**Görsel 9.** Keramika 2021 yılı 8 Mart Kadınlar Günü'ne özel tasarlanan seri arşivinden.

Sofra seramiği ve süs eşyaları gelişen teknoloji ile farklı form, doku, renk ve desenlerle özgün tasarımlara bürünmüştür. Bu tasarımlar gün geçtikçe özellikle restoranlar, kafeler ve oteller tarafından tercih edilmektedir. Dikkat çekmek, marka kimliğini yansıtmak ve firmaların benzerlerinden farkını ortaya koyma isteği, bu tarz sofrta seramiklerinin tercih edilme sebebi olabilmektedir. Hatta Horeca serisinin yanı sıra günümüzde evlerde de yemek masalarında özel üretimler tercih edilmektedir. Çünkü seramik ürünler, özgün tasarımların üretilebilmesine, tasarımların renk ve dekor teknikleri gibi farklı yöntemlerin geliştirilerek hazırlanmasına olanak vermektedir. Sağlıklı olması ve üretim maliyetinin düşük olması da bir başka tercih sebebidir. Ayrıca özel tasarımlarda kültürel farklılıkları yansıtan renkler, özgün formlar ve dokular, tüketicinin ilgisini çekmektedir.

## 2. Kütahya'da Sofra Seramiği ve Süs Eşyası Sektörü

Kütahya 7 bin yıllık tarihi geçmişi olan bir kent olarak, Frigler'e, Romalılar'a, Bizanslılar'a, Selçuklular'a ve Osmanlı İmparatorluğu'na ev sahipliği yapmıştır. Bu süreçte çini ve seramik üretimiyle ün kazanmış, seramik denildiği zaman, hem Türkiye'de hem de Dünya'da akla gelen ilk şehirlerden biri olmuştur.

Kütahya merkezine 25 kilometre uzaklıktaki Seyitömer Höyüğü'nde yapılan kazılarda, M.Ö. 3000'li yıllarda bu bölgede seramik üretildiği ortaya çıkmıştır. İklim koşulları, fırın ve dokuma tezgâhı ağırlıklarının fazlalığını göz önüne alan arkeologlar, burasının M.Ö. 3000'li yıllarda seramik üretim merkezi olduğunu belirlemiştir (URL 4). Günümüzde bu eserlerin büyük çoğunluğunun Kütahya Arkeoloji Müzesi'nde muhafaza edildiği bilinmektedir.

Kütahya'da M.Ö. 3000'lerde üretilmesi ile başlayan, sonrasında bu mirasın yeni ürünlerle yaşatılması sağlanan ve zengin bir birikime ulaşan seramik geçmişi, gelişerek ve sektörel bazda büyüyerek günümüze de yansımıştır. Bu yansımanın en iyi örnekleri arasında 16.yy'da yapılan seramikler olduğu söylenebilir. Örneğin;

*"16 yüzyıla ait Kütahya seramiklerinin en tanınmış seramiklerinden ikisi, bugün Londra British Museum'da bulunmaktadır. Bunlardan ilki 1510 tarihli, Ermenice kitabeli ibriktir (Görsel 10). Değişik formuyla dikkat çeken bu ibriğin*



*tabanında 'Allah'ın hizmetkârı Kütahyalı Abraham hatırasına bu yılın 959 (1510), Mart 11'inde' şeklinde altı satırlık bir kitabe yer alır. Bu eserdeki bezemeler 18. yüzyılın Kütahya seramiklerinde daha stilize olarak yeniden ortaya çıkmıştır' (Dündar, 2005, 19)".*



**Görsel 10.** Kütahyalı Abraham adına yapılan ibrik (URL 8).

Kütahya günümüzde de seramik, porselen, hammadde ve çini üretiminde hem modern hem de geleneksel yöntemlerle üretim ve ihracat yapan bir şehir konumundadır. Kütahya 2010 yılı Ticaret ve Sanayi Odası (KUTSO) kayıtlarına göre, "Çini, El Sanatları, Yöresel Sanat Faaliyetleri" iş kolunda 77 firma, "Seramik, Porselen" iş kolunda ise 54 firma faaliyet göstermektedir. Bunların yanı sıra kentte çok sayıda küçük ve orta ölçekli atölyede çini ve seramik üretimi yapılmaktadır. Kütahya Ticaret ve Sanayi Odası (KUTSO) kayıtlarına göre, 2020 yılında, "Çini, El Sanatları, Yöresel Sanat Faaliyetleri" iş kolunda 73 firma, "Seramik ve Porselen" iş kolunda ise 36 firma faaliyet göstermektedir. Yapılan bu üretimler sonucunda ihraç edilen seramik ve porselen ürünler sayesinde Kütahya ekonomisine 2020 yılında 165.559,60\$ katkı sağlanmıştır (KUTSO, 2021: 3). Kütahya ili, porselen ve seramik sofraya eşyaları grubunda 2019 yılı içerisinde en çok ihracat yapan üç büyük firmaya ev sahipliği yapmıştır. Ayrıca, kalkınmayı sağladığı ekonomik katkı yanında 2017 yılında Kütahya, UNESCO tarafından Türkiye'de zanaat ve el sanatları açısından yaratıcı şehirler ağına dâhil edilen tek şehirdir. Bu olgu kentin hem sofraya hem de süs eşyaları anlamında çok kadim bir geçmişe sahip olduğunu göstermektedir.

### 3. Tasarımda Yerelden Evrensele Yaklaşımı

Tasarım, bir şeyi önce zihinde tasarlama, sonra fikirde biçim verme daha sonra da oluşum süreci içinde biçim kazanmış bir nesne ve karmaşık ilişkileri çözebilme becerisi olarak tanımlanabilir.

Anadolu'daki ilk tasarımların Kaycı'ya (2019: 97) göre, M.Ö. 7500'lü yıllarda Mersin Yumuktepe Höyüğü'nde yerleşik hayata geçişle birlikte dikilitaş üzerine yansıtılan hayvan figürleri ve motifler ile başladığı söylenebilir. Bu motiflerin bir mesaj verme ve yapanın karşısındakine kendini ifade etme amacı ile kullanıldığı belirtilebilir. Bunun yanı sıra Anadolu'nun kültürel değerlerini yansıtabilme için hazırlanan kilim motiflerinin ilk

kullanımının ise M.Ö. 6500'lü yıllarda (Özçelik, 2014: 134) yün dokumanın kullanılmasıyla başlamış olduğu ve çini, ahşap, metal gibi benzeri ürünler üzerine yansıyan, içeriğinde tasarım kaygısı olan motiflerle devam ettiği ifade edilebilir.

Yerel tasarım olarak düşünüldüğünde Anadolu kültüründe bulunan motiflerin her biri aslında özgün bir tasarım örneğidir. Bu özgün tasarımların duyguları, düşünceleri, hisleri, gözlemleri, yaşanmışlıkları, hikâyeleri ve vermek istenilen mesajları yansıtırma aracı olarak kullanıldığı söylenebilir.

Anadolu'nun farklı kültürlere ev sahipliği yapmış olması, her kültürün Anadolu'da bıraktığı izlerin aynı noktada toplanması, zengin bir motif mirasının oluşmasına yol açmıştır. Oluşan bu kültür, etkileşim, iletişim, ticaret vb. unsurların devreye girmesiyle evrensel bir boyut kazanmıştır.

Evrensel tasarımın ortaya çıkışında 20.yy boyunca dünyada yaşanan değişiklik ve gelişmelerin etkisi olmuştur. Cinsiyet, yaş, kültürel farklılık, bedensel durum farklılığı gözetmeden herkesin farklı ihtiyaçlarını karşılayan tasarım anlayışı olan evrensel tasarım; herkes tarafından kolay anlaşılabilen, kolay kullanılan, kullanımda seçenekler sunan kimseye ayrı ve özel çözüm üretmeden tasarımlar yapmayı amaçlamıştır. Birçok ülkede kullanılan ve birçok sektöre etki eden evrensel tasarım, giderek yaygın bir şekilde benimsenmeye devam edilmektedir (Duman, 2017: 20).

#### 4. Simgeler ve Semboller

Sembol, duyularla ifade edilemeyen bir şeyi belirten somut nesne, işaret, timsal, simge (TDK Türkçe Sözlük, 1986: 1278) olarak tanımlanabildiği gibi Bilgegil'e göre (1980: 164); herkes tarafından kabul edilmiş itibarî bir mekânın maddede sabitleşmiş şekli olarak da ifade edilmektedir. Grekçe "sumbolos"tan Latince'ye "symbolum" şeklinde, oradan da Avrupa dillerine bugünkü şekil ve telaffuzuyla geçen sembol kelimesinin, işaret, iz, ima gibi anlamları da vardır. "Bu demek oluyor ki, semboller kendileri dışında bir şeye işaret eden" (Uluç, 2009: 50. Akt. Demirel, 2012: 917) şekiller olarak adlandırılabilir.

Semboller dilbilimsel, teknik, mantıksal, mistik bir biçimde bilinen bir gerçeklikten hareketle bir diğer gerçekliği açıklar, sunar, gösterir, işaret eder ve belirtir (Dukor, 2010). İnsanın ilk varoluşundan bu yana görülen semboller, bir iletişim aracı olarak kullanılmıştır. Bunlar arasında resimler, amblemler, piktogramlar vb. sayılabilir. Ayrıca iletişim amacı ne olursa olsun bu semboller veya diğer görsel unsurlar, birer göstergeler olarak kabul edilir. "Göstergeler, kendilerinden başka bir şeye gönderme yapan eylemler ya da yapılarıdır" (Özgür, 2003: 5).

#### 5. Anadolu Kilim Motiflerinin Sembolik Göstergeleri ve Anlamları

"Motif", kültürlere göre benzerlik veya farklılık gösterebilen görsel bir değerdir.

*"Motiflerin, kültürleri tanımlamak, kimlikleri ortaya çıkarmak ve geleneği korumak gibi bir işlevi vardır. Ayrıca sanat ve gündelik yaşam arasında organik bir bağ olduğuna da işaret eder. Bir bölgenin coğrafi koşulları, hayvanları, bitki örtüsü, duyguları vb. unsurlar, motiflerin oluşmasında etkili olmaktadır (Oyman, 2019: 8-9)".*

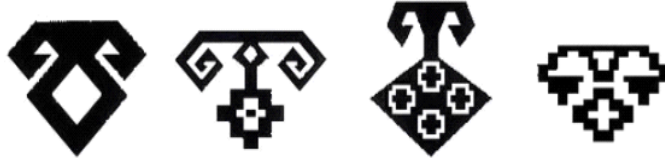
Bu yönüyle motifler, birçok yerde kullanılmıştır. Araştırma kapsamında geleneksel Anadolu motiflerinden olan eli belinde, koçboynuzu, bukağı, küpe, pıtrak, göz, nazar ve

muska, sandık, yıldız, ejder, akrep, suyolu, kuş deseni, hayat ağacı, saç bağı, bereket motifi, parmak, el ve tarak, çengel ve artı, yin yang (aşk birleşimi), yılan ve çiçek motiflerinin göstergeleri ve anlamları üzerinde durulmuştur.

### 5.1. Eli Belinde

Geçmişten günümüze Anadolu kilimlerinin en bilinen motifidir. Bu motif, analık, bereket, neşe, mutluluk, uğur, aşk ve üremeyi temsil eder.

Temel motif stilize bir kadın olmasına rağmen, bu desen Anadolu'da çeşitli isimlerle anılmaktadır. Bunlardan bazıları gelin kız, çocuklu kız, aman kız, kara döşeme, seleser, kahküllü kız, çengel, sarmal ve çakmaklıdır. Anneliğin ve doğurganlığın sembolü olan bu motif, M.Ö. 3000'lerde Ankara yakınlarındaki Ahlatlıbel'de bulunan ana tanrıça heykelciği ile ortaya çıkmış, zaman içerisinde dokumalara uygulanan farklı varyasyonlara dönüşmüştür (URL 9) (Görsel 11).



Görsel 11. Eli belinde motifi örneği (URL 9).

### 5.2. Koçboynuzu

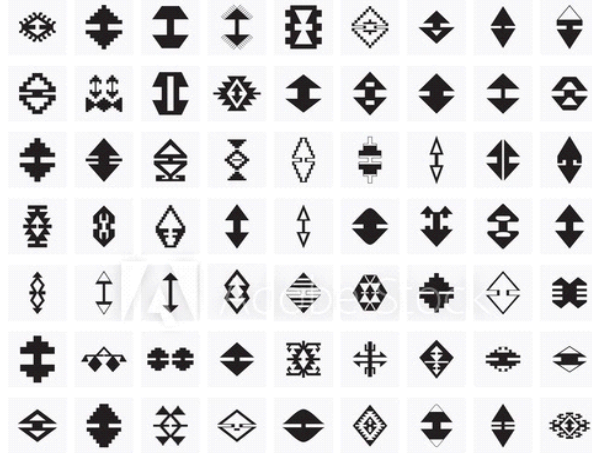
Kilim desenlerinde sık karşılaşılan bir diğer motif ise koçboynuzudur. Bu motif erkekliği, gücü, bereketi, kuvveti ve kahramanlığı sembolize eder. Ayrıca bu motif, dokuyan kişinin mutlu olduğu anlamına da gelir. (URL 10) (Görsel 12).



Görsel 12: Koçboynuzu motifi örneği (URL 10).

### 5.3. Bukağı

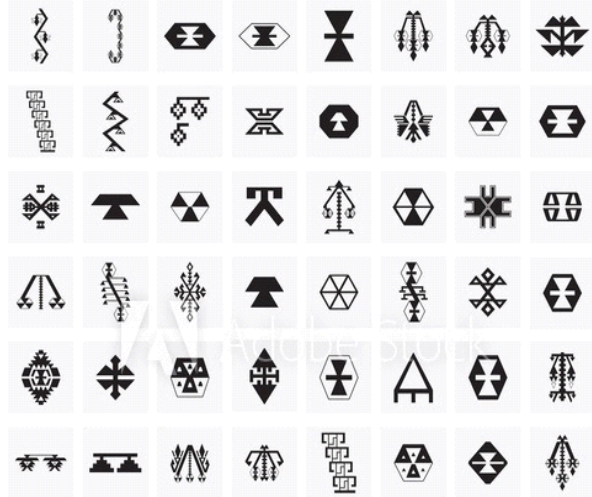
Bu motif âşıkların birbirine bağlılığını, aileyi ve aile birliğinin sürekliliğini temsil etmektedir. Türk kültürünün en önemli adetlerinden olan nişan merasiminde kullanılan kırmızı kurdele bağlama geleneği, aile bağına sembolize etmek amacıyla günümüze kadar ulaşmıştır. Anadolu'nun birçok köşesinde farklılık gösteren bu sembolün genel anlamda aile birliğini sembolize ettiği belirtilebilir. (URL 11) (Görsel 13).



Görsel 13. Bukağı motifi örneği (URL 11).

#### 5.4. Küpe

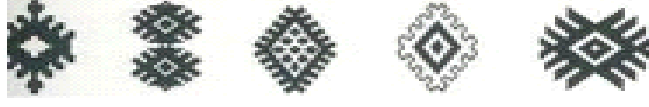
Anadolu geleneklerinde düğünlerin vazgeçilmez hediyesi olarak kullanılan küpe, kilim motiflerinde de evlenme çağına gelmiş genç kızların evlenmek istediklerini ifade etmek için kullandıkları sembollerden biridir. (URL 12) (Görsel 14).



Görsel 14. Küpe motifi örneği (URL 12).

#### 5.5. Pıtrak

Pıtrak otu, birbirine yapışan dikenleriyle bilinen, biyomimikri (biyotaklit) bilimine uygun olarak "cırt" bant olarak tarif edilen bir ürünün tasarımına ilham kaynağı olan bir bitkidir. Nazarlık motifi olarak da kullanılan pıtrakın, üzerindeki çentiklerle kötü gözleri uzaklaştırdığına inanılmaktadır (URL 13) (Görsel 15).

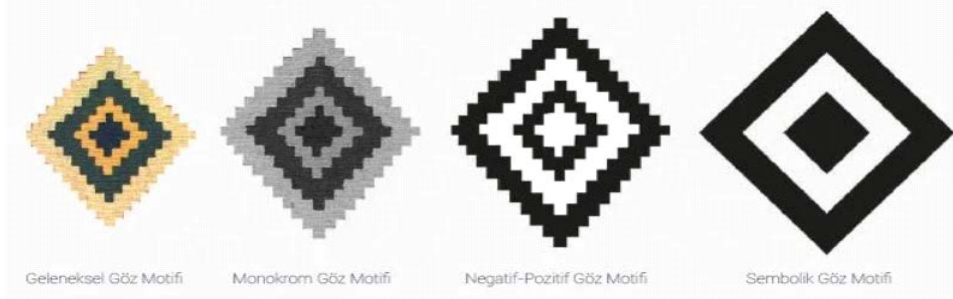


Görsel 15. Pıtrak motifi örneği (URL 13).

### 5.6. Göz, Nazar ve Muska

Kilim desenleri arasında sıklıkla karşılaşılan göz motifi, birçok geometrik şekille sembolize edilmiştir. Gözün yaymış olduğu kötülüğü yine gözün kendisinin yok edeceği düşünülerek, sahibini kötülüklerden uzak tutulabilmek amacıyla kilimler üzerine işlenmiştir.

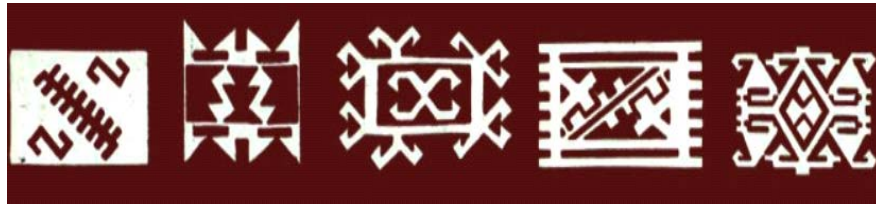
*“Nazar, belirli insanlarda bulunduğu inanılan, kem (kötü) bakışlardan, fırlayan, çarpıcı, zarar verici ve öldürücü bir güçtür. Nazarlık ise nazarı uzaklaştıran, etkisiz kılan, kötü gözden koruyan çeşitli nesnelere. Mavi boncuk üzerlik otu, sarımsak, deniz kabukları, eski para, kurşun, cıva, küçük kaplumbağa kabuğu, altın gümüş ve maşallahlar nazarlık olarak kullanılır (MEB, 2011: 21) (URL 14) (Görsel 16)”.*



Görsel 16. Göz, nazar ve muska motifi örneği (URL 14).

### 5.7. Sandık

Türk geleneklerinin vazgeçilmezlerinden biri olan gelin sandıklarından esinlenerek oluşturulan bu sembol, bir kız çocuğu için doğduğu andan itibaren gelin olma yaşına kadar hazırlanmış olan tüm çeyizinin yanı sıra duygularının, hayallerinin ve geleceğinin toplandığı bir ifade biçimi olarak kilim motiflerinde kullanılmıştır (URL 15) (Görsel 17).



Görsel 17. Sandık motifi örneği (URL 15).

## 5.8. Yıldız

Bu motif bilindiğinin aksine gökyüzü ile tabir edilmeyip mutluluk ifadesidir.

*“(…) güneş ve ay kadar, yıldızlar da büyük bir öneme sahiptir. Bu sebeple birçok kültürde ‘yıldızlar’ canlı varlıklar olarak düşünülmüştür. Antik çağlarda ilah olarak kabul edilen yıldızların olduğu görülmektedir. Gezegen ve yıldızların insanlar üzerindeki etkilerini tanımlayan bir ‘semboller dili’ olarak bilinen Astroloji ile uğraşan insanlar, yıldızların insanların kaderlerinde rol oynadığına inanırlar. Bu inanmanın antik çağdan günümüze kadar devam ettiği söylenebilir (Ateşok, 2014: 36) (URL 16) (Görsel 18)”.*



Görsel 18. Yıldız motifi örneği (URL 16).

## 5.9. Ejder

Su ve havayı simgeleyen semboldür. Hazine ve gizli şeylerin bekçisi olarak tabir edilmektedir.

*“Ejderha, ayakları aslan gibi, kuyruğu yılan gibi kanatlı mitolojik bir yaratıktır. Orta Asya Türkleri ejderhayı gaga, kanat ve aslan ayağı ile stilize etmişlerdir. Ejderha, havanın ve suyun efendisidir. Ejderha ve Zümrüdüanka'nın dövüşünün bereketli bahar yağmurları getirdiğine inanılır. Bu nedenle ejderha, çeşitli dokumalar ve minyatürler dâhil olmak üzere birçok sanat eserinde bir bulut olarak stilize edilmiştir. Büyük bir yılan olduğuna inanılan ejderha, hayat ağacının yanı sıra hazinelerin ve gizli nesnelere de koruyucusudur (URL 17) (Görsel 19)”.*



Görsel 19. Ejder motifi örneği (URL 17).

### 5.10. Akrep

Korkunun sembolü olarak bilinen akrep, göz motifinde olduğu gibi, tüm kötülüklerden koruyacağına inanılan bir hayvan motifi olarak bilinir (URL 18) (Görsel 20).



Görsel 20. Akrep motifi örneği (URL 18).

### 5.11. Suyolu

İnsanoğlunun vazgeçilmez yaşam kaynağı olan sudan yola çıkılarak betimlenen bu motif, yaşamı sembolize etmek amacıyla kullanılmıştır. Su, yeniden doğuşun, bedensel ve ruhsal yenilenmenin, yaşamın sürekliliğinin, bereket, soyluluk, bilgelik, saflık ve erdemin sembolüdür. En etkin arınma sembolüdür. O hem yaşamın hem de ölümün kaynağıdır. Anadolu'da su yaşamın kendisidir. Anadolu kadınının bütün gün iç içe yaşadığı su, dokumalara motif olmuştur. Meander motifi ise, ejder ile simgesel bir anlam bütünlüğü içindedir. İsmi Ege denizine dökülen Menderes (Meandrosmenader) Nehri'nden almıştır. Yani Menderes nehrinin su akış yolu betimlenerek oluşturulmuştur. Bu yönüyle suyolu anlamını taşıdığı belirtilebilir (URL 19) (Görsel 21).



Görsel 21. Suyolu motifi örneği (URL 20).

### 5.12. Kuş Deseni

Bu motif kilim üzerinde kuşların türlerine göre stilize edilerek farklı şekillerde kullanılmıştır. Kartal motifi güç ve kudreti simgelerken bülbül ve güvercin ise şans simgelemektedir. Karga ve baykuş motifleri kilim üzerinde kötülüğü simgelemek amaçlı kullanılmıştır. "Anadolu'da çok çeşitli anlamlar ifade eden motiflerden biridir. Kuş motifi

bazen sevgiyi, sevinci ifade ettiği gibi bazen de haber beklentisini ve muradı ifade etmektedir. Bazı kuş motiflerinin ölen kimselerin ruhunu simgelediği ve bu sebeple de ölüm anlamında kullanıldığı da görülmüştür” (URL 21) (Görsel 22).



Görsel 22. Kuş deseni motifi örneği (URL 22).

### 5.13. Hayat Ağacı

Dünya'nın eksenini temsil eden bu motif kökleri, gövdesi ve dalıyla evrenin üç bölümünü birbirine bağlar. Hayat ağacı yaratılışın ve doğumun sembolü olarak kilimler üzerine işlenmiş olup, sonsuzluğu da simgelemektedir. Türkiye'de hayat ağacı motifinin stilize edilmiş olup, incir ağaçlarından palmye ağaçlarına kadar her şey olsa da, servi ağaçları muhtemelen en yaygın olanıdır. Bu motif taş işçiliğinde, ahşap işçiliğinde, çömlekçilikte, çinide, dokumacılıkta, cam üfleme, minyatür, edebiyat ve müzikte de kullanılmakta ve birçok farklı şekilde stilize edilebilmektedir (URL 23) (Görsel 23).



Görsel 23. Hayat ağacı motifi örneği (URL 24).



#### 5.14. Saç Bağı

Saç bağı motifi, genç kızların dileklerini kilim üzerine dokuduğunu sembolize eden bir motiftir. Aile büyüklerine isteklerini iletmelerini sağlamanın bir göstergesi olduğu kabul edilmektedir. Eğer kilimi dokuyan kadın, kilime kendi saçından ekleyerek dokuma yapar ise bu ölümsüzlük arzusunun bir göstergesi olarak kabul edilir (Görsel 24).



Görsel 24. Saç bağı motifi örneği (URL 25).

#### 5.15. Bereket Motifi

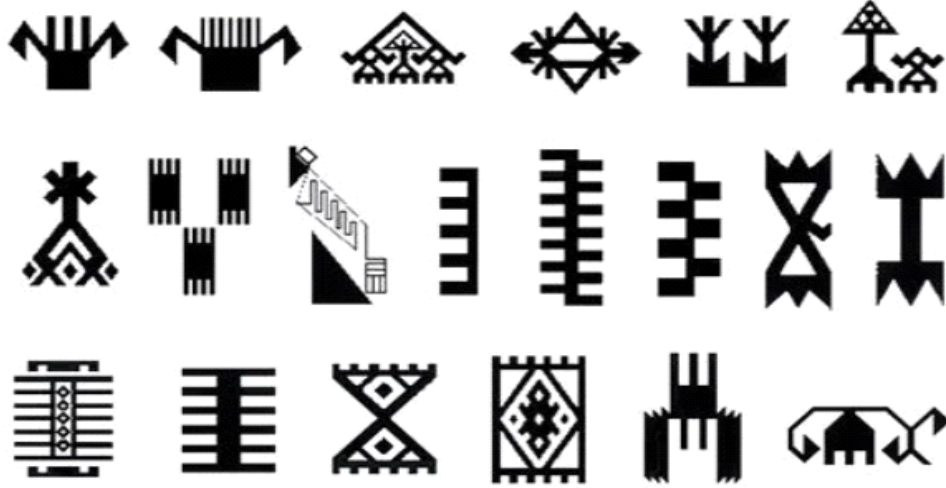
Bu motif, bereket ve bolluğu simgeler. Bitki, meyve, hayvan ve cansız figürlerin stilize edildiği bereket motifleri, evrenin yapısını, hareketini, yaşam ve ölüm döngüsünü, bereketi, bolluğu ve sonsuz mutluluğu simgeler (Görsel 25).



Görsel 25. Bereket motifi örneği (URL 26).

#### 5.16. Parmak, El ve Tarak Motifi

Verimliliği ve üretkenliği simgeleyen bu motifin, kötülüklerden koruduğu ve kötü gözleri haneden uzaklaştırdığına inanılır (URL 27) (Görsel 26).



Görsel 26. Parmak, el ve tarak motifi örneği (URL 27).

### 5.17. Çengel ve Artı Motifi

Kem gözlerden korunmak amaçlı yapılan bu dokuma motifi, geleneksel kilim motiflerinde karşılaşılan göz ve nazar motifi ile de aynı anlamı taşımaktadır (URL 28) (Görsel 27).



Görsel 27. Çengel ve artı motifi örneği (URL 28).

### 5.18. Yin Yang (Aşk Birleşimi)

Aşk dili olarak da bilinen bu motif, kadınların evlenme dileklerini, sevdiklerine olan bağlılıklarını ve yuvalarına sahip çıkma iradelerini göstermek amacıyla yapılan bir motiftir. Ayrıca buna denge kanunu da denir. Her iyiliğin içinde bir kötülük, her kötülüğün içinde de bir iyilik vardır, motif bunu da anlatmaktadır.

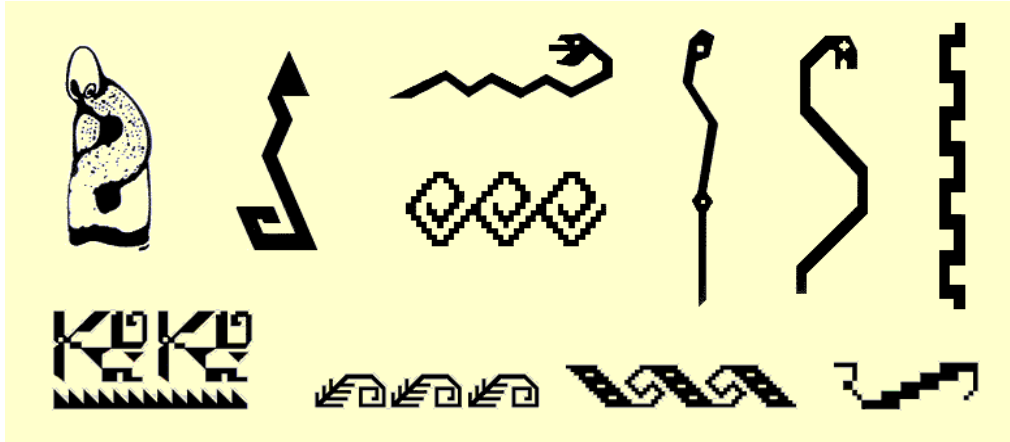
Bu motif Uzakdoğu felsefesinin, bir anlamda Çin'de ortaya çıkan Taoizm ve Konfüçyüsçülük akımının sembolü olarak kabul edilir. Motif; acı-sevinç, gece-gündüz, kadın-erkek gibi zıtlıkların yaşamda birliğine ve her şeyin karşılığının bulunduğu, doğada tek ve karşılığı olmayan hiçbir şeyin olmadığına dikkat çekmektedir. Birbirini tamamlayan iki zıt renk parçadan aşk ve birleşim motiflerinin siyah parçasında bir miktar beyaz, beyaz parçasında da bir miktar siyah renk bulunur. Bu anlamda düşünüldüğünde Anadolu'daki sevgi ve birlikteliğin, sevginin yanı sıra hayatın kutsallığını da ifade ettiği belirtilebilir (Erbek, 2002: 84) (URL 29) (Görsel 28).



Görsel 28. Yin Yang (aşk birleşimi) motifi örneği (URL 29).

### 5.19. Yılan

Anadolu'da yilandan hem korkulur hem de ona saygı duyulur. Bazı Türkmen aşiretlerinde kutsal asanın yılanı dönüştüğüne inanılır. Eski Türkler arasında yılan, bolluk, bereket, sağlık ve mutluluk sembolü olmuştur. Bazı yörelerde sağlığı ve kötülöklere karşı gücü sembolize etmektedir. Yılan motifi düz dokumalarda daha çok rastlanılan bir süsleme unsurudur. Yılan Orta Asya Türk inanışında yer ve yeraltının simgesi olmuştur. Anadolu'da da geçmişten günümüze yeraltı ile ilgili inançların etkisiyle dokumalarda kötülüğü sembolize etmiş ve örneğin Konya yöresinde canavar olarak nitelendirilmiştir. Yılanın öldürücü ve zehirli özelliği çadırlarda yaşayan göçebe Türkmenler için bir korku unsuru olmuş, bu korkunun sonucu korunma amaçlı motifler ortaya çıkmıştır (Ölmez, 2010: 3) (Görsel 29).



Görsel 29. Yılan motifi örneği (URL 30).

### 5.20. Çiçek

Cenneti sembolize eden bu motif, aynı zamanda Âdem ile Havva'nın bahçesi olarak tabir edilmektedir (Görsel 30).



Görsel 30. Çiçek motifi örneği (URL 31).

## 6. Sofra Seramiği Dekor Tasarımına Anadolu Kilim Motiflerinin Yansıması

Araştırmanın bu boyutunda, Anadolu kilim motiflerinden esinlenilerek, özgün dekor tasarımlarına dönüştürülen sofrta seramikleri üzerine yansıtılmış uygulama örnekleri üzerinde durulmuştur. 12 uygulama örneğinin deneme baskıları yapılmış ve elde edilen verilere göre rafine edilmiş ve son haline getirilmiştir.

### 6.1. Uygulama Örneği 1

Uygulama örneği 1'de sofrta seramiği dekor tasarımında esinlenilen Anadolu kilim motifleri, eli belinde, bereket, göz, koçboynuzu, kuş ve pıtrak motifi olmuştur. Bu motiflerin tabak üzerinde tek bir yerde odak oluşturacak şekilde kullanılmasının amacı, sofranın bereketli olması ve kötülüklerin haneden uzak olmasının istenmiş olmasıdır. Türk kültürünün en önemli geleneksel yaşam biçimlerinden biri, aynı sofrada birlikte yemek yemektir. Bu olgu, bir araya gelmeyi ve beraberliği, bir arada olmak ise bolluğu, bereketi ve bağlılığı, sevgiyi, ailenin en önemli yapı taşı olan anneyi, birliği ve gücü göstererek aile birliğinin Türk Kültürü için ne kadar önemli bir unsur olduğu anlatılmaya çalışılmıştır.

Kilim motiflerinin uygulandığı bu dekorda kullanılan kırmızı renk ailenin birlikte olmak için ne kadar azimli olduğunu ve bu birlikteliği devam ettirebilmek için kararlı duruşunu ifade eder. Mavi renk ise aile bağının kuvvetini, sonsuzluğunu ve özgürlüğünü sembolize etmesi amacı ile kullanılmıştır. Bu uygulama örneğinin tabak ölçüsü 27 cm, 22 cm, 20 cm, 12 cm olup dijital baskı tekniği ve mat-parlak sır kullanılmıştır (Görsel 31).



**Görsel 31.** Eli belinde, bereket, göz, koçboynuzu, kuş ve pıtrak motiflerinden esinlenilen tasarım örneği

### 6.2. Uygulama Örneği 2

Uygulama Örneği 2'deki dekor çalışmasında sofrta seramiği yüzeyine uygulanmış olan bu dekor, Anadolu kilim motifleri elibelinde, pıtrak, suyolu, küpe ve yıldız motiflerinden esinlenerek hazırlanmıştır. Eli belinde çoğalmayı temsil ederken pıtrak motifiyle de bereketi simgelemesi amaçlanmıştır. Bunun yanında kullanılan küpe, genç kızların hayallerini, yıldız motifi mutluluklarını, suyolu motifi ise yaşamı sembolize etmesi

açısından tasarım çalışmasında öne çıkartılmıştır. Ayrıca bu motifler, evlenmek üzere olan bir genç kızın, hayallerini ve hayattan beklediği mutluluğu temsil ettiği düşünülerek kullanılmıştır.

Hazırlanan bu dekor çalışmasında mavi renk ile sonsuzluk, yeşil renk ile huzur, kırmızı renk ile azim ve kararlılık, siyah renk ile güç ve tutku ifade edilmek istenmiştir. Bu uygulama örneğinin tabak ölçüsü 27 cm, 22 cm, 20 cm, 12 cm olup dijital baskı tekniği ve mat-parlak sır kullanılmıştır (Görsel 32).



**Görsel 32.** Eli belinde, pıtrak, suyolu, küpe ve yıldız motiflerinden esinlenilen tasarım örneği.

### 6.3. Uygulama Örneği 3

Uygulama Örneği 3'teki dekor çalışmasında Anadolu kilim motiflerinden çengel, saç bağı, kuş (güvercin motifi), parmak, yin yang (aşk birleşimi), yıldız, suyolu motifleri kullanılmıştır. Bu motiflerden esinlenerek yapılan çalışmada güvercin motifi ile tabağı kullanan kişinin şansını, yin yang ile aşkını, suyolu ve yıldız ile yaşamındaki mutluluğu, çengel motifi ile kötülüklerden korunmayı, saç bağı motifi ile dileklerinin kabul olması amaçlanmıştır.

Kilimler üzerinde kullanılan renklerin de ayrı anlamları olduğu bilinmektedir. Bu tasarım üzerinde kullanılan renkler kırmızı, siyah ve beyazdır. Kırmızı renk tutkuyu simgelerken beyaz renk yaşamı, siyah renk ise asaleti temsil etmektedir. Bu uygulama örneğinin tabak ölçüsü 27 cm, 22 cm, 20 cm, 12 cm olup dijital baskı tekniği ve mat-parlak sır kullanılmıştır (Görsel 33).



**Görsel 33.** Çengel, saç bağı kuş (güvercin motifi), parmak, yin yang (aşk birleşimi), yıldız, su yolu motiflerinden esinlenen tasarım örneği.

#### 6.4. Uygulama Örneği 4

Uygulama Örneği 4'teki dekor çalışmasında Anadolu kilim motiflerinden su yolu, tarak, pıtrak, saç bağı, muska motifleri kullanılmıştır. Bu noktadan hareket edilerek yapılan bu çalışmada, yaşamın getirmiş olduğu sevinçlerin, dileklerin ve mutlulukların yanında; üreme, verimli olma ve bereket anlatılmak istenmiştir. Bu güzelliklerin yanında hayatın karşımıza çıkardığı kötülükleri uzaklaştırmak amacıyla da muska motifine yer verilmiştir.

Bu tasarım üzerinde kullanılan pembe, baharın ve sevdanın simgesi olarak yansıtılmıştır. Siyah renk birçok kültürde yası ve hüznü simgelerken, hazırlanan bu tasarımdaki yüklendiği anlam, geleneksel motiflerin renk yoluyla modern bir görüntüye sahip olmasını sağlamaktır. Yeşilin kullanım amacı ise, kullanıcının dileklerinin en kısa zamanda gerçekleşmesi umudunun yansıtılmasıdır. Ayrıca beyaz renk; yaşamı, yeniden doğuşu ve masumiyeti simgelediği için, her sofranın aile için yeni bir başlangıç ve yeni umutlar getirmesi amacıyla tasarlanmıştır. Bu uygulama örneğinin tabak ölçüsü 27 cm, 22 cm, 20 cm, 12 cm olup dijital baskı tekniği ve mat-parlak sır kullanılmıştır (Görsel 34).



**Görsel 34.** Suyolu, tarak, pıtrak, saç bağı, muska motiflerinden esinlenilen tasarım örneği.

### 6.5. Uygulama Örneği 5

Uygulama Örneği 5'teki dekor çalışmasında Anadolu kilim motiflerinden özellikle ejder motifinin ön planda tutulduğu bir tasarım hazırlanmıştır. Bu dekorda kullanılan motif, ailenin hayatımızdaki en büyük hazine olduğunu ifade etmektedir. Pıtrak ve bereket motifleri ile de bu hazinenin bereketinin ve mutluluğunun sonsuz olması inancı yansıtılmak istenmiştir.

Kilimlerdeki her bir rengin ayrı bir anlamı olduğu düşünülürse, burada mavi umudu, sarı neşeyi, zekâyı, incelik ve pratikliği ve özlemi de ifade etmektedir. Her kültürde farklı anlam taşıyan kırmızı, bu çalışmada azim ve kararlılığı ifade etmesi için kullanılmıştır. Siyah renk gücü, tutkuyu, modernliği ve asaleti temsil ederken, yeşil renk de dilek ve umutların gerçekleşmesini simgelemektedir. Yeşil huzurun rengi olarak da kullanılmıştır. Bu uygulama örneğinin tabak ölçüsü 27 cm, 22 cm, 20 cm, 12 cm olup dijital baskı tekniği ve mat-parlak sır kullanılmıştır (Görsel 35).



**Görsel 35.** Ejder, pıtrak, bereket motiflerinden esinlenen tasarım örneği.

### **6.6. Uygulama Örneği 6**

Uygulama Örneği 6'daki dekor çalışmasında Anadolu kilim motiflerinden hayatı simgeleyen Suyolu motifi kullanılmıştır. Küpe ve saç bağı motifi ise isteklerin, dileklerin ve arzuların dile getirildiği inancını sembolize ettiği için kullanılmıştır. Bereketi temsil etmek için ise pıtrak motifi tercih edilmiştir.

Kırmızı renk ile kararlılık, siyah renk ile güç ve modernite, beyaz renk ile istikrar, lacivert renk ile de sonsuzluk ifade edilmek istenmiştir. Bu uygulama örneğinin tabak ölçüsü 27 cm, 22 cm, 20 cm, 12 cm olup dijital baskı tekniği ve mat-parlak sır kullanılmıştır (Görsel 36).





**Görsel 36.** Suyolu, küpe, saçbağı, pıtrak motiflerinden esinlenilen tasarım örneği.

### 6.7. Uygulama Örneği 7

Uygulama Örneği 7'deki dekor çalışmasında geçmişten günümüze kadar gelen bir sanat eseri niteliği taşıyan Anadolu kilim motifleri, bu tasarım çalışmasında da geleneksel motiflere farklı bir yorum katılarak modernize edilmiş ve sofraya seramiği yüzeyine yansıtılmıştır. Suyolu, yıldız, koçboynuzu ve hayat ağacı motiflerinin kullanıldığı bu tasarımda sembolize edilen şey bereket, yaşam, güç ve doğuş olmuştur

Tasarımda kullanılan kırmızı, siyah ve sarı renkler, günümüz trendlerine uygun olarak tercih edilmiş fakat geleneksellikten, yani yerel anlayıştan evrensel anlayışından uzaklaşmadan uygun tonlar kullanılarak harmanlanmıştır. Bu uygulama örneğinin tabak ölçüsü 27 cm, 22 cm, 20 cm, 12 cm olup dijital baskı tekniği ve mat-parlak sır kullanılmıştır (Görsel 37).



**Görsel 37.** Suyolu, yıldız, koçboynuzu ve hayatağacı motiflerinden esinlenen tasarım örneği.

### 6.8. Uygulama Örneği 8

Uygulama Örneği 8'deki sofraya seramiği dekor tasarımında, tutkunun, heyecanın ve duyguların sembolü olan "aşk" ve "sevgi" vurgulanmıştır. Özellikle analık, bereket, neşe, mutluluk, uğur, aşk ve üremeyi temsil eden eli belinde motifinin, geçmişten günümüze farklı şekillerde karşımıza çıktığı bilinmektedir. Hazırlanan bu tasarımda, motifin günümüz trendlerine göre modernize edilmiş haline yer verilmiş, hayat ağacı ve göz motiflerinde de olduğu gibi, sembollerin modernize edilmiş halleri kullanılarak yeniden doğuş ve kötülüklerden korunma inancına göndermede bulunulmuştur.

Yapılan bu dekor tasarımında ailenin güven ve rahatlığını ifade etmek için pembe renk ön plana çıkartılmış olup, siyah renkle de ailenin gücü ve tutkusu temsil edilmiştir. Sarı renk ile neşe, mor renk ile asalet, kahverengi ile doğallık sembolize edilmek istenmiştir. Bu uygulama örneğinin tabak ölçüsü 27 cm, 22 cm, 20 cm, 12 cm olup dijital baskı tekniği ve mat-parlak sır kullanılmıştır (Görsel 38).



**Görsel 38.** Göz, eli belinde, hayatağacı motiflerinden esinlenilen tasarım örneği.

### 6.9. Uygulama Örneği 9

Uygulama Örneği 9'daki dekor çalışmasında Anadolu kilimleri geçmiş zamanlarda duvarlarımızı süsleyen aksesuarlar olarak da kullanılmıştır. Bu kullanım şekline yola çıkılarak dekor tasarımında duvar dokusu kullanılmıştır. Bu dokunun üzerine işlenen motiflerde kartal ve saç bağı figürlerinin modernize edilmiş hallerine yer verilerek geçmişle günümüz birleştirilmeye çalışılmıştır. Kartal figürünün gücü simgelediği inancından hareketle bu tasarımda bu amaçla kullanılmıştır. Saç bağı ise bu güce ekstra bir güç katması ve aile bağını oluşturmak için dileklerde bulunduğu ifade etmek amacıyla kullanılmıştır.

Yukarıdaki metinde de belirtilmiş olduğu gibi kilimlerin geçmiş dönemlerde duvarları da süsleyen aksesuarlar olmasından kaynaklı zemin rengi gri renk kullanılarak, ailenin en önemli unsurlarından biri olarak alçak gönüllülük simgelenmiştir. Kırmızı ve lacivert renkle de kararlılık, otorite ve verimlilik betimlenmiştir. Bu uygulama örneğinin tabak ölçüsü 27 cm, 22 cm, 20 cm, 12 cm olup dijital baskı tekniği ve mat-parlak sır kullanılmıştır (Görsel 39).



**Görsel 39.** Kuş (kartal) ve saç bağı motiflerinden esinlenen tasarım örneği.

### **6.10. Uygulama Örneği 10**

Uygulama Örneği 10'daki dekor çalışmasında sonsuz bir yaşamı simgeleyen suyolu ile yaşamdaki mutluluğu sembolize eden yıldız motifine yer verilmiştir. Hayatın her alanında var olması beklenen bereket ise pıtrak motifi ile sembolize edilmiştir.

Bu tasarımda Türk kültüründe önemli bir simge olan yıldız ile Türklerin rengi olarak bilinen turkuaz bir araya getirilerek, Anadolu'nun vazgeçilmez ürünlerinden biri olan kilim motifleri harmanlanmış, farklı ve özgün bir kompozisyon ortaya konulmak istenmiştir. Zeminde kullanılan turkuaz rengin birkaç tonu, kültürel bir özellik olarak betimlenirken, yıldızın birden çok sembolize edilmiş olması, Türk kültürünün eşsiz bir çeşitliliğe sahip olduğuna vurgu amacıyla kullanılmıştır. Bu tasarımda hem motifler hem de renk, tam anlamıyla Türk kültürünün ön plana çıkartılması amacıyla oluşturulmuştur. Bu uygulama örneğinin tabak ölçüsü 27 cm, 22 cm, 20 cm, 12 cm olup dijital baskı tekniği ve mat-parlak sır kullanılmıştır (Görsel 40).



**Görsel 40.** Suyolu, yıldız, pıtrak motiflerinden esinlenen tasarım örneği.

### 6.11. Uygulama Örneği 11

Uygulama Örneği 11'deki dekor çalışmasında Anadolu kilim motiflerinden suyolu motifi kullanılırken, beyaz rengin yüzey üzerine yansıtılmış olması yaşamın temiz, masum ve güzellikler içerisinde geçmesini sembolize etmesi içindir.

Göz motifinde kullanılan siyah renk diğer tasarımlardan farklı olarak, burada esareti ifade etmektedir. Gözle yayılan kötülüklerin yine göz ile bertaraf edilebileceği inanışından hareketle, gözdeki siyah renk, gelen kötülükleri içerisine hapsedeceği, aşk ve tutkunun rengi olan kırmızının kullanımı ve içerisine saç bağı motifi olarak beyaz rengin işlenmesi, genç kızların temiz dileklerinin ve isteklerinin vurgulanmak istenmesinden dolayıdır. Bukağı ve pıtrak motifinin etrafında kullanılan siyah ise kötü gözlerden uzak yaşanılacak sevgiyi, ailenin birliğini, bereketini ve birbirine duyduğu aşkı ifade etmek amacıyla tasarlanmıştır. Bu uygulama örneğinin tabak ölçüsü 27 cm, 22 cm, 20 cm, 12 cm olup dijital baskı tekniği ve mat-parlak sır kullanılmıştır (Görsel 41).



**Görsel 41.** Suyolu, göz, saç bağı, bukağı, pıtrak motiflerinden esinlenen tasarım örneği.

### 6.12. Uygulama Örneği 12

Uygulama Örneği 12'deki dekor çalışmasında tarih boyunca insanoğlunun gücü elinde tutma isteğine vurgu yapılmak istenmiştir. Siyah rengin asaleti ile gücün ve kuvvetin simgesi olan koçboynuzu ve yılan figürleri tasarım çalışmasında baskın rol oynamaktadır. İnsanların inançlarına göre hayatı boyunca korktukları ve kendilerinden uzak tutmak istedikleri, kötülüğün geleceğini düşündükleri nazardan korunmak amacı ile kilim motiflerine işlenen göz, çengel ve muska motifleri, bu tasarımda aynı anlam ve amaçla kendisine yer bulmuştur. Hayatlarının geri kalan kısımlarında temiz ve istikrarlı bir yaşam sürmelerini temsil etmek amacı ile suyolu motifi ve beyaz renk de bu tasarımda kullanılan unsurlar olmuştur. Bu uygulama örneğinin tabak ölçüsü 27 cm, 22 cm, 20 cm, 12 cm olup dijital baskı tekniği ve mat-parlak sır kullanılmıştır (Görsel 42).



**Görsel 42.** Suyolu, göz, muska, koçboynuzu, yılan, çengel motiflerinden esinlenilen tasarım örneği.

## Sonuç

Anadolu kilim motiflerinin sofa seramiklerine yansımasını irdeleyen bu araştırmada hem ilgili literatür taranmış hem de elde edilen verilerden hareketle tasarımlar oluşturulmuş ve bu tasarımlar rafine edilerek endüstriyel bir ürün haline dönüştürülmüştür.

Ulusal ve uluslararası kaynaklardan elde edilen verilere göre, seramiğin kökeninin M.Ö. 6000'lere kadar uzandığı ve 8000 yıllık bir geçmişe sahip olduğu anlaşılmıştır. İlk olarak temel ihtiyacın giderilmesi amacıyla kullanılan seramiğin zamanla mimaride, sağlık sektöründe, mühendislik alanında ve sofa seramikleri ile süs eşyalarında kullanılmaya başlandığı görülmüştür. Gelecekte de bu kullanım olanağının gittikçe yaygınlaşacağı söylenebilir.

Kütahya, seramik anlamında Türkiye'nin önemli şehirlerinden biridir. Bu önem, kentteki bu alana yönelik kurulan firma sayısına ve yurt dışı ihracat rakamlarına bakıldığında anlaşılmaktadır. Ancak rekabetçi bir alan olan bu sektörde tutunabilmek ve sürdürülebilir bir pazar elde edebilmek için, hem tasarım, hem form, hem de ARGE ve faydalı model olabilecek uygulamaların geliştirilmesi gerektiği, bu araştırmada elde edilen sonuçlardan biridir.

Sofra seramiklerinde dekor tasarımlarının özgünlüğü ve estetik yönü, ürünlerin tercih edilmesinde önemli bir unsur olabilmektedir. Özgün dekor tasarımları teknolojik gelişmelerin getirdiği yenilik ve ARGE çalışmaları ile elde edilebileceği gibi hikâyeleri olan, simgesel özellikleri barındıran ve yerel kültürden evrensel anlayışından hareketle de oluşturulabileceği düşünülmüştür. Bu noktadan hareketle bu araştırmada Anadolu kilim motiflerinden esinlenilerek dekor tasarımları düzenlenmiştir.

Kilim motifleri insanların duygu, düşünce ve isteklerinin sembolleştirilmiş biçimleri olabildiği gibi, inanış ve hayallerin somutlaştırıldığı bir kültür aracı olarak da kullanılabilir. Bu araştırmanın uygulama boyutunda, Keramika Tasarım

Merkezi'nin Anadolu kilim motiflerini günümüz teknolojisinden yararlanarak sofraya seramiği yüzeylerine yansıttığı belirlenmiştir. Bu uygulama ile hem Türk kültürüne ait değerlerin endüstriyel ürünler üzerinde kullanılarak ticari anlamda katma değer oluşturması hem de kültür aktarımına olanak sağlayan bir araç haline dönüşmesi de sağlanabilmiştir. Anadolu insanının sevgisini, aşkını, duygularını, korunma isteğini, bereketini vb. simgesel kültürünü yaşatmak için sofraya seramiği sektöründe ilk kez uygulandığı belirlenen bu özgün tasarım uygulaması, sofraya seramikleri açısından Türkiye'de bir soluk getirmiştir. Ayrıca bireysel tercihlerin birçok alanda öncelik bulduğu yaklaşımdan hareketle, her tabağa ayrı bir anlam yüklemenin amaçlandığı gözlemlenmiştir. Setler içerisinde de sadeleştirmeye gidilerek her bir tasarıma ayrı bir sadelik ve özgünlük kazandırılmaya çalışılmıştır.

### Kaynakça

Arcasoy, A. (1983). Seramik Teknolojisi. İstanbul: Güzel Sanatlar Fakültesi Seramik Ana Sanat Dalı Yayınları, 2. Basım.

Ateşok, E. (2014). "Karakeçili İlçesinde Dokunan Kilimlerin Geleneksel Motif Özellikleri". Kalemşi 2.3 (2014): 23-38. (URL 12) www.kalemşidergisi.com. Erişim Tarihi: 15.03.2021.

Barnard, Malcolm (1998-2002). Sanat, Tasarım ve Görsel Kültür. Ankara. Ütopya Yayınevi. 1. Basım. 92.

Canyurt, M. (2009). Tarihsel Süreç İçinde Farklı Kültürlerdeki Vurmalı Seramik Çalgıların ve Günümüz Sanatçı Uygulamalarının İrdelenmesi. İstanbul. Mimar Sinan Güzel Sanatlar Üniversitesi / Sosyal Bilimler Enstitüsü / Seramik ve Cam Tasarımı Ana Sanat Dalı.

Demirel, Ş. (2012). Sembol, Sembolik Dil ve Bu Bağlamda Mesnevî'nin İlk 18 Beytindeki Sembolik Unsurlar. Ankara. Turkish Studies - International Periodical for the Languages, Literature and History of Turkish or Turkic Volume 7/3, Summer 2012, p. 915-947.

Dukor, M. (2010). African Philosophy in the Global Village. Saarbrücken: Lambert Academic Publishing.

Duman, Ü. (2017). Evrensel Tasarımların Kamusal Yapılarda Engelliler için Önemi: KKTC İçişleri Bakanlığı Binasının İncelenmesi. Lefkoşa. Yakın Doğu Üniversitesi Fen Bilimleri Enstitüsü Mimarlık Ana Bilim Dalı.

Dündar, S. O. (2005). Seramik Sofra ve Süs Eşyası Sektörel Araştırmalar. Ankara: Türkiye Kalkınma Bankası A.Ş. ISBN 975-7406-81-3.

Erbek, M. (2002). Çatalhöyük'ten Günümüze Anadolu Motifleri. Ankara: T.C Kültür Bakanlığı Yayınları.

Erman, D. O. (2019). Antik Çağ'dan Günümüze Seramik Kültürü ve Sanatında Doğurganlık Kavramı. STD. 143-169.

Gökbel, F. M. (2019). Seramik Malzeme ve Ses İlişkisi Dumlupınar Üniversitesi Sosyal Bilimler Dergisi, Özel Sayı, 51-66.

İnan, U. (2005). Farklı Sinterleme Sıcaklıklarının Ağırlıkça %2 MnO ve %2 TiO<sub>2</sub> katkılı Alümina Seramiğinin Mikroyapısal ve Fiziksel Özelliklerine Olan Etkileri. İstanbul. İstanbul Teknik Üniversitesi, Fen Bilimleri Enstitüsü.



Kalkınma Bakanlığı (2015). Onuncu Kalkınma Planı 2012-2018. Seramik Çalışma Gurubu Raporu. Ankara, Kalkınma Bakanlığı, ISBN 978-605-9041-54-6.

Kayci, H. O. (2019). Neolitik Dönem'de Çukurova ve Orta Toroslar: Yeni Araştırmalar ve Çevre Bölgelerle İlişkiler. İstanbul: İstanbul Üniversitesi, Sosyal Bilimler Enstitüsü, Arkeoloji Anabilim Dalı, Tarih Öncesi Arkeolojisi Bilim Dalı.

MEB (2011). El Sanatları Teknolojisi. Karışık Çizim Motifleri. Ankara. Milli Eğitim Yayınları (URL 11).

Okumuş, H. (2017). Geçmişte ve Günümüzde Seramiğin Kullanım Alanları. DergiPark. 2(3), 2-11.

Oyman, N. R. (2019). Bazı Anadolu Kilim Motiflerinin Sembolik Çözümlemesi. Arış Halı, Dokuma ve İşleme Sanatları Dergisi. DOI: <https://doi.org/10.34242/akmbaris>. 2019. 119. 6-22.

Ölmez, N. (2010). Dokumalarda Yılan Motifi. Süleyman Demirel Üniversitesi Güzel Sanatlar Fakültesi Hakemli Dergisi, ART-E, 2010-06.

Özçelik, S. (2014). İstanbul Kilim ve Düz Dokuma Yaygılar Müzesi. Varlıklar Dergisi 42.

Özgür, A. (2003). Gösterge Bilim. S. 5. [https://avys.omu.edu.tr/storage/app/public/ozeny/114829/GOSTERGE\\_BILIM.pdf](https://avys.omu.edu.tr/storage/app/public/ozeny/114829/GOSTERGE_BILIM.pdf).

Sevim S. S. & N. Yeşilmen (2019). Geleneksel Çömlekçilikten Çağdaş Seramik Sanatına Cemalettin Sevim Örneği. ARTS: Artuklu Sanat ve Beşeri Bilimler Dergisi (1). 69-76.

Sevim S. S. & Ö. Yıldırım (2014). Çağdaş Türk Seramik Sanatında Resimsel Anlatım. Sanat ve Tasarım Dergisi. 7 (7), 61-74.

Sevim, C. (2017). Yemek Kültürü ve Sofra Seramikleriyle Etkileşimi. Art-e Sanat ve Tasarım Dergisi. Cilt 7, Sayı 2.

Sevin, V. (2002). Anadolu Arkeolojisi. İstanbul: DER Yayınları. 3. Basım.

Tüylek, Z. (2017). Biyomateryaller ve Sağlıkta Kullanımı. Malatya: Bozok Tıp Dergisi. 7(4), 80-9.

Uludağ, K. (1998). Seramik Sanatının Kimlik Sorunu. İstanbul: Türkiye'de Sanat Dergisi. Mart-Nisan, Sayı 33.

Yıldırım, C. (2019). Başlangıca Dönen Modern: Madoura Atölyesi Üretimleri ile Picasso, DergiPark, ISSN: 1308-7290 (NWSAFA).

## Görsel Kaynakçası

Görsel 2: Roma Dönemi aydınlatma kandili, Kütahya Arkeoloji Müzesi.

Görsel 9: Keramika Kadınlar Günü'ne özel seri arşivinden.

Görsel 31: Keramika kilim motifi tasarımları özel seri arşivinden; eli belinde, bereket, göz, koçboynuzu, kuş ve pıtrak motiflerinden esinlenen tasarım örneği.

Görsel 32: Keramika kilim motifi tasarımları özel seri arşivinden; eli belinde, pıtrak, su yolu, küpe ve yıldız motiflerinden esinlenen tasarım örneği.

Görsel 33: Keramika kilim motifi tasarımları özel seri arşivinden; çengel, saç bağı, kuş (güvercin motifi), parmak, yin yang (aşk birleşimi), yıldız, suyolu motiflerinden esinlenen tasarım örneği.

Görsel 34: Keramika kilim motifi tasarımları özel seri arşivinden; suyolu, tarak, pıtrak, saç bağı, muska motiflerinden esinlenen tasarım örneği.

Görsel 35: Keramika kilim motifi tasarımları özel seri arşivinden; ejder, pıtrak, bereket motiflerinden esinlenen tasarım örneği.

Görsel 36: Keramika kilim motifi tasarımları özel seri arşivinden; suyolu, küpe, saçbağı, pıtrak motiflerinden esinlenen tasarım örneği.

Görsel 37: Keramika kilim motifi tasarımları özel seri arşivinden; suyolu, yıldız, koçboynuzu ve hayat ağacı motiflerinden esinlenen tasarım örneği.

Görsel 38: Keramika kilim motifi tasarımları özel seri arşivinden; göz, eli belinde, hayat ağacı motiflerinden esinlenen tasarım örneği.

Görsel 39: Keramika kilim motifi tasarımları özel seri arşivinden; kuş (kartal) ve saç bağı motiflerinden esinlenen tasarım örneği.

Görsel 40: Keramika kilim motifi tasarımları özel seri arşivinden; suyolu, yıldız, pıtrak motiflerinden esinlenen tasarım örneği.

Görsel 41: Keramika kilim motifi tasarımları özel seri arşivinden; suyolu, göz, saç bağı, bukağı, pıtrak motiflerinden esinlenen tasarım örneği.

Görsel 42: Keramika kilim motifi tasarımları özel seri arşivinden; suyolu, göz, muska, koçboynuzu, yılan, çengel motiflerinden esinlenen tasarım örneği.

### İnternet Kaynakçası

(Görsel 1) (URL 1): <http://www.afroturk.com/icerik/3382/51/afrika-perkusyon-enstrumanlari>. (Erişim Tarihi: 13.03.2021).

(Görsel 3) (URL 2) <https://www.parkwestgallery.com/history-pablo-picasso-ceramics/> (Erişim Tarihi: 13.03.2021).

(Görsel 4) (URL 3) <http://www.plainbushbearing.com/sale-9501519-corrosion-resistance-ceramic-plain-bearings-zro2-material-ceramic-cage.html> (Erişim Tarihi: 13.03.2021).

(URL 4) <https://www.meraklisiicin.com/blog/seramik-sanati-bir-fincana-sigan-insanlik-tarihi> (Erişim Tarihi: 13.03.2021).

(Görsel 6) (URL 5) <https://tr.actince.com/terra-sigillata-seramik-tarihi/> (Erişim Tarihi: 27.03.2021).

(Görsel 7) (URL 6) <https://www.istanbulsanatevi.com/sanat-terimleri-kavramlar/antik-yunan-sanati-ve-resmin-gelisimi/> (Erişim Tarihi: 27.03.2021).

(Görsel 8) (URL 7) <https://www.pngegg.com/tr/png-ylwoa> (Erişim Tarihi: 27.03.2021).

(Görsel 10) (URL 8) [http://islamicart.museumwnf.org/database\\_item.php?id=object;ISL;uk;Mus01;34;en](http://islamicart.museumwnf.org/database_item.php?id=object;ISL;uk;Mus01;34;en) (Erişim Tarihi: 13.03.2021).

- (Görsel 11) (URL 9). <https://www.dekopasaj.com/blog/kilim-desenleri-ve-anlamlari> (Erişim Tarihi: 01.04.2021).
- (Görsel 12) (URL 10). <https://ucanhali.com.tr/index.php/motiflerin-dili> (Erişim Tarihi: 14.03.2021).
- (Görsel 13) (URL 11). <https://stock.adobe.com/uk/images/anadolu-hal-kilim-motifleri-buka-motifi/118142870> (Erişim Tarihi: 14.03.2021).
- (Görsel 14) (URL 12). <https://stock.adobe.com/ca/images/anadolu-hal-kilim-motifleri-kupe-motifi/118142825> (Erişim Tarihi: 14.03.2021).
- (Görsel 15) (URL 13).  
<https://egitim.tarimorman.gov.tr/elazig/Sayfalar/Detay.aspx?Ogeld=9> HYPERLINK  
"https://egitim.tarimorman.gov.tr/elazig/Sayfalar/Detay.aspx?Ogeld=9&Liste=Slogan" Liste=Slogan (Erişim Tarihi: 14.03.2021).
- (Görsel 16) (URL 14). <https://www.dekopasaj.com/blog/kilim-desenleri-ve-anlamlari> (Erişim Tarihi: 15.03.2021).
- (Görsel 17) (URL 15). <https://ucanhali.com.tr/index.php/motiflerin-dili> (Erişim Tarihi: 29.03.2021).
- (Görsel 18) (URL 16). <https://ucanhali.com.tr/index.php/motiflerin-dili> (Erişim Tarihi: 01.04.2021).
- (Görsel 19) (URL 17) [https://commons.wikimedia.org/wiki/File:Dragon\\_Kilim\\_Motif.jpg](https://commons.wikimedia.org/wiki/File:Dragon_Kilim_Motif.jpg) (Erişim Tarihi: 01.04.2021).
- (URL 19).  
"https://egitim.tarimorman.gov.tr/elazig/Sayfalar/Detay.aspx?Ogeld=9&Liste=Slogan" Liste=Slogan (Erişim Tarihi: 29.03.2021).
- (Görsel 20) (URL 18). <https://www.kilim.com/kilim-wiki/kilim-motifs/scorpion> (Erişim Tarihi: 15.03.2021).
- (Görsel 21) (URL 20). <https://stock.adobe.com/images/anadolu-hal-kilim-motifleri-su-yolu-motifi/249386935> (Erişim Tarihi: 01.04.2021).
- (URL 21). <https://www.mynet.com/motiflerin-gizli-dili-190101037356> (Erişim Tarihi: 01.04.2021).
- (Görsel 22) (URL 22). <https://www.mnghalicilik.com/motifler.html> (Erişim Tarihi: 01.04.2021).
- (URL 23). <http://www.cahilim.com/pdf/seramik/agac-motifleri.pdf> (Erişim Tarihi: 01.04.2021).
- (Görsel 23) (URL 24). <http://www.atolyekaya.com/anasayfa/hkdesen> (Erişim Tarihi: 01.04.2021).
- (Görsel 24) (URL 25). <https://ucanhali.com.tr/index.php/motiflerin-dili> (Erişim Tarihi: 01.04.2021).
- (Görsel 25) (URL 26). <https://www.dekopasaj.com/blog/kilim-desenleri-ve-anlamlari> (Erişim Tarihi: 01.04.2021).
- (Görsel 26) (URL 27). <https://www.dekopasaj.com/blog/kilim-desenleri-ve-anlamlari> (Erişim Tarihi: 01.04.2021).

(Görsel 27) (URL 28). <https://ucanhali.com.tr/index.php/motiflerin-dili> (Erişim Tarihi: 01.04.2021).

(Görsel 28) (URL 29). <https://www.kilim.com/kilim-wiki/kilim-motifs/love-and-unison> (Erişim Tarihi: 01.04.2021).

(Görsel 29) (URL 30). <https://www.kilim.com/kilim-wiki/kilim-motifs/snake> (Erişim Tarihi: 01.04.2021).

(Görsel 30) (URL 31). <https://ucanhali.com.tr/index.php/motiflerin-dili> (Erişim Tarihi: 01.04.2021).