

# Türkiye’de Mimarlık/Mimari Tasarım Doktora Araştırmalarına Dair Bir İnceleme\*

A Study on PhD. Research in Architecture/Architectural Design in Turkey\*

Hakan ANAY, Ülkü ÖZTEN, Meltem ÖZTEN ANAY, Yiğit ACAR

## ÖZ

Bu çalışma, ana odağı Türkiye’de 1995-2014 yılları arasında tamamlanmış mimarlık/mimari tasarım doktora araştırmaları olan ve amacı ‘21. yüzyılın başında Türkiye’de mimarlık/mimari tasarım alanında doktora araştırmalarının durumu hakkında bir panorama sunmak’ olarak belirlenmiş bir araştırma projesinin temel bulgularını özetleyip tartışmaya açmaktadır. Bu bağlamda, incelenmiş 240 teze dair genel verilerin yanı sıra çalışmaların konu, içerik, malzeme, yöntem, kaynaklar, alan dışı çerçevelerle ilişkiler gibi hususlarda “nitel” olarak incelenmesi sonucu elde edilmiş bulgular, yapısallığa büründürülmüş bir biçimde sunulmakta, araştırmanın bağlamı da göz önüne alınarak tartışılıp, yorumlanmaktadır. Bulgular, doktora çalışmalarında gözlenen sayısal artışın Ankara ve İstanbul’daki merkez üniversiteler ekseninde geliştiğini göstermektedir. Öte yandan sayısal artışın beraberinde özellikle nitelik ekseninde neler getirdiğinin, doktora araştırmasının tanımı ve içeriğinin kendine has özellikleri olan özgün bir araştırma türü olmaktan “bir kariyer basamağına” dönüşüp dönüşmediğinin sorgulanması gerekiyor gibi görünmektedir. Mimarlık/mimari tasarım doktora çalışmalarında hem yerel bağlamda, hem de daha evrensel bir çerçeveye oturtulabilecek konuların işlendiği gözlemlenmiştir. Bu bağlamda örneğin ‘konut’ ve ‘kentsel problemler’ gibi mimarlık pratiğine yönelik güncel konuların daha çok işlendiği gözlenmiştir. Bunun paralelinde, çağa ait bir olgu olan sayısal/hesaplamalı tasarım meselesinin neredeyse otonom bir alan tanımlayacak kadar popüler ve işlenmiş bir çerçeve oluşturduğu, bu temanın mimarlık eğitimi gibi geleneksel konuları da etkilediği gözlenmiştir. Mimarlık/mimari tasarım alanında yapılmış araştırmaların çok sayıda farklı disiplinden/alandan beslendiği, bu bağlamda özellikle sanat ve sosyal ve beşeri bilimlerle olan ilişkilerin özel bir nitelik taşıdığı görülmüştür. Doktoraların kaynak kullanımında evrensel ve yerel olarak nitelendirilebilecek iki kaynak havuzundan beslendikleri görülmektedir. Bu bağlamda evrensel çerçevede yer alan birincil kaynaklara ulaşımında ‘dil bilmeme’ ekseninde bir sorun olduğu görülmüştür; bu tür kaynaklara erişim sorununun nitelik ve derinleşme yönünde problemler yaratabileceği düşünülmektedir. Ağırlıklı olarak yerel meselelere yönelik oluşmuş bir ‘Türkçe kaynak’ birikiminden, bu birikimin parçası olarak gerçekleştirilmiş gene aynı çerçevedeki meseleleri hedefleyen ve bu çerçeveye geri katkıda bulunan çok sayıda tezden söz edilebilir. Öte yandan böylesine sınırlı bir birikimin, çeviri metinler de göz önüne alınsa bile, sadece sınırlı sayıda konuyu hedeflediği ve alanın bilgi-bilimsel “zenginliği” göz önüne alındığında, gereklilikleri karşılamaktan

Anay H., Özten Ü., Özten Anay M., & Acar Y., (2018). Türkiye’de mimarlık/mimari tasarım doktora araştırmalarına dair bir inceleme. *Yükseköğretim ve Bilim Dergisi/Journal of Higher Education and Science*, 8(3), 488-501. <https://doi.org/10.5961/jhes.2018.290>

\*Bu çalışma, Eskişehir Osmangazi Üniversitesi Bilimsel Araştırma Projeleri Komisyonu tarafından 2014-587’nolu (201515012) proje olarak desteklenmiştir. Araştırma süreci 2014 yılı sonlarında başlamış 2018 Mayıs ayında başarıyla sonuçlandırılmıştır.

\*This study was supported by Eskişehir Osmangazi University Scientific Research Projects Commission as a project of 2014-587 (201515012). The research process started in late 2014 and was completed successfully in May 2018.

### Hakan ANAY

ORCID ID: 0000-0003-4556-4160

Osmangazi Üniversitesi, Mühendislik Mimarlık Fakültesi, Mimarlık Bölümü, Eskişehir, Türkiye

Osmangazi University, Faculty of Engineering and Architecture, Department of Architecture, Eskişehir, Turkey

### Ülkü ÖZTEN (✉)

ORCID ID: 0000-0003-1760-2369

Osmangazi Üniversitesi, Mühendislik Mimarlık Fakültesi, Mimarlık Bölümü, Eskişehir, Türkiye

Osmangazi University, Faculty of Engineering and Architecture, Department of Architecture, Eskişehir, Turkey

info@ulkuozten.com

Geliş Tarihi/Received : 14.03.2018

Kabul Tarihi/Accepted : 30.05.2018

### Meltem ÖZTEN ANAY

ORCID ID: 0000-0003-1635-7015

Anadolu Üniversitesi, Engelliler Entegre Yüksekokulu, Mimarlık Bölümü, Eskişehir, Türkiye

Anadolu University, School for the Handicapped, Department of Architecture, Eskişehir, Turkey

### Yiğit ACAR

ORCID ID: 0000-0002-6095-5648

Bilkent Üniversitesi, Güzel Sanatlar, Tasarım ve Mimarlık Fakültesi, Mimarlık Bölümü, Ankara, Türkiye

Bilkent University, Faculty of Fine Arts, Design and Architecture, Department of Architecture, Ankara, Turkey

uzak olduğu görülmektedir. Bütünsel olarak bakıldığında bu çalışmanın şimdiye dek ele alınıp ‘işlenmemiş’ mimarlık/mimari tasarım doktora çalışmalarına dair temel bilgileri “görünür” hale getirdiği, böylece bu bütünü paylaşılır ve tartışılabilir bir duruma getirdiği düşünülmektedir. Bu niteliğiyle Türkiye mimarlık doktora araştırma ortamının yapısını ve bu yapıyı oluşturan temel nitelikleri anlamada yol gösterici olacağı düşünülmektedir. Çalışmanın, gerek işaret etmiş olduğu problemlere yönelik çözüm stratejileri geliştirilmesi gerekse kurum ve ülke ölçeğinde mimarlık doktora programlarının/ eğitiminin planlanması, yenilenmesi ve yönlendirilmesi için bir kaynak olması beklenmektedir. Çalışmanın takiben yapılacak araştırmalara bir temel, bir başlangıç niteliği taşıdığı da düşünülmektedir.

**Anahtar Sözcükler:** Mimarlık/mimari tasarım, Doktora araştırmaları, Doktora tezleri, Türkiye

## ABSTRACT

The study presents and opens into discussion the essential findings of a research that focuses on doctoral dissertations in the field of architecture/architectural design completed in the last 20 years (1995-2014), aim of which was expressed as ‘to provide a panorama of the state of doctoral research in the field of architecture/architectural design at the beginning of the 21st century.’ Beside the general information about the investigated 240 theses, with this respect, the findings coming from the ‘qualitative’ investigation of the issues coming out of the theses, like themes, content, material, methodology, sources, and relations with other fields were presented structurally, and were discussed and interpreted with reference to the context of the research. The findings show that the increase observed in doctoral studies was gathered around the circles/research traditions of so-called ‘core universities.’ On the other hand, it seems that it must be questioned what the increase in numbers (the quantity) brings us in the direction of ‘quality’, and if the definition and the content of the doctoral research was transforming from being a unique type of research, having its own specificities, into something being ‘just a stage in the career of an academic’ or not. Architecture/architectural design doctorates seem to address themes those could be embedded within both local and global contexts. With this respect, it was observed that topical issues such as ‘housing,’ or ‘urban problems’ that are towards the pragmatic/architectural practice attract more attention. Parallel to this, digital/computational design/architecture, a phenomenon that belongs to the present age, so popular and so much addressed that, it seems to be nearing to constitute almost an autonomous field in itself, and it seems to affect other ‘traditional’ themes in architecture such as architectural education. The research showed that doctorates conducted in the field of architecture relies on knowledge from other fields; with this respect, its relation especially with arts and social sciences and humanities has its own specificities and worth to mention. Doctorates seem to be nourished by two major resource pools, one local the other, global. With this respect, a problem in accessing global (first hand, original) sources was identified, and this issue was related with a lack of knowing a foreign language. It was argued that inability to access such sources might lead to problems in quality of research and lack in depth as well. One could mention a body of “local” sources written in Turkish, addressing local issues, and a body of doctoral research nourished by this framework and contributing back to it as well. On the other hand, such a framework, even considering the ‘translated texts’, seems to be addressing only a limited range of issues that seems to be falling short of demands, if one considers the epistemological “richness” of the field. Viewed as a whole, the present study turns the essential information about uninvestigated and ‘unworked,’ body of doctoral research to-the-date, into a “visible” entity, thus turn them into something that could be shared and discussed. With this respect, it is expected to help in understanding the research environment in doctoral studies in architecture and the basic characteristics that constitute this environment, and it is thought to be beneficial in developing strategies towards solving the problems it posed, as a resource in planning, renewing and orienting doctoral programs/education both in the scale of institutions and the country, and finally as a departure point, a foundation for the follow-up research.

**Keywords:** Architecture/architectural design, PhD research, Architectural dissertations, Turkey

## GİRİŞ

Mimarlık/mimari tasarım alanında doktora çalışmaları Dünya’da ve Türkiye’de yeni denilebilecek bir olgudur. Türkiye’de son 20 yılda ivme kazanarak artan bir mimarlık/mimari tasarım doktora çalışmaları birikiminden söz etmek mümkün görünmektedir. Bu birikimin dikkate değer bir hacme ulaştığı, ancak hâlihazırda, tanımı gereği, alanda yapılmış “özgün bilimsel araştırmaların” önemli bir bölümünü oluşturan bu bütüne dair kapsayıcı bir bakış sağlayabilecek bir araştırma olmadığı görülmektedir. Aka-

demide mimarlık doktora çalışmaları, daha çok kapsayıcı, parçacık, kişisel deneyimler ve “hissiyatlar” üzerine kurulu gibi görünmektedir.<sup>1</sup>

Doktora araştırmalarının geçmişini değerlendirebilmek, 21. Yüzyıl başında geldiği durumu belirleyebilmek ve bu bilgiler ışığında doktora eğitiminin yönelimini belirlemek, geleceğine yön vermek için, bilimsel temeller üzerine kurulu kapsayıcı bir çalışmanın varlığına ihtiyaç vardır.

<sup>1</sup>Bu araştırmanın parçası olarak akademinin mimarlık/mimari tasarım doktoralarının durumuna ilişkin görüşünü belirlemek üzere bir yan araştırma bağlamında, doktora eğitimiyle ilişkili çok sayıda öğretim üyesiyle görüşme yapılmıştır. Bu araştırmadan elde edilen veriler, araştırmanın ana bulgularını değerlendirmek için kullanılmıştır.

Bu makale, bu sorun çerçevesinden hareketle Türkiye’de mimarlık/mimari tasarım alanında son 20 yılda tamamlanmış doktora araştırmalarını konu eden, amacı “21. Yüzyılın başında Türkiye’de mimarlık/mimari tasarım alanında doktora araştırmalarının durumu hakkında bir panorama sunmak” olarak nitelendirilmiş bir bilimsel çalışmadan türetilmiştir. Makale, bu amaca yönelik olarak beş ayrı kategori altında formüle edilmiş araştırma sorularından hareketle elde edilen bulguları (Tablo 1), seçilmiş görseller eşliğinde söz konusu “duruma” dair bir bakış sunacak şekilde özetleyip, yan araştırma verileri ve çalışmanın bağlamını da göz önüne alacak şekilde tartışmaya açma amacı gütmektedir.

### Tarihsel Arka Plan

Genel anlamda doktora araştırmasının<sup>2</sup> Türkiye’de ilk adımları yirminci yüzyılın ilk yarısında 1933 yılında açılan Yüksek Ziraat

Enstitüsü’nde Alman hükümetinin desteğiyle, rektör Friedrich Falke öncülüğünde, 1934 yılında gerçekleştiği bilinmektedir (Dölen, 2007, 2010). Mimarlıkta bu çizgideki akademik araştırma geleneği ilk örneklerini temel bilimler, doğa ve çevre bilimleri, gibi alanlardan daha da geç vermiştir.<sup>3</sup> Türkiye’de ilk mimarlık doktora tezi, İstanbul Üniversitesi Edebiyat Fakültesi Sanat Tarihi Bölümü’nde Turgut Cansever tarafından Avusturyalı Prof. Ernst Diez danışmanlığında 1949 yılında, mimarlık çatısı altında ilk doktora ise İstanbul Teknik Üniversitesi bünyesinde, gene aynı yıl Prof. Paul Bonatz danışmanlığında Gazanfer Beken tarafından tamamlanmıştır (Dölen, 2007). 1980’lere değin oldukça yavaş bir seyir gösteren mimarlık doktoralarının 90’larla birlikte belli bir yükseliş eğilimi kazandığı görülmektedir. Bu durumun dünyada ve Türkiye’de zaman içerisinde farklı eğilimlere hizmet edecek şekilde çeşitlenen ve dönüşen doktora programlarının tanımlanmasını da beraberinde getirdiği gözlemlenmektedir.<sup>4</sup>

**Tablo 1:** Araştırma Soruları

21. Yüzyılın Başında Türkiye’de Mimarlık Alanında Doktora Araştırmalarının Durumu Araştırma Soruları	
Ana Başlık	Sorular
Temalar, içerik, işlenen malzeme	Alanda araştırma konusu edilen ana temalar, alt-temalar nelerdir? Belli dönemlerde anlamlı bir biçimde yoğunlaşan/seyrekleşen temalar/konular var mıdır? Araştırmaların genelde kapsadıkları hususlar nelerdir, kapsamadıkları ya da boş bıraktıkları hususlar var mıdır? Tezlerde işlenen ana malzeme nedir?
Çok disiplinlilik, mimarlık alan içi ve alan dışı ilişkiler	Mimari tasarım/kuram merkezli olup da mimarlık alanı dışında ya da mimarlık alanına ait başka anabilim dallarının da kapsamı altında değerlendirilebilecek çalışmalar var mıdır?
Yöntemler	Araştırmalarda hangi yöntem ya da yöntemler belirlenmiştir? Araştırmalarda yöntem ifadesi net midir?
Kaynaklar	Tezlerde genel kaynak kullanımı ne şekildedir? Kaynaklar ağırlıkla hangi dildedir? Kaynakların nitelikleri nedir? Kaynakçalarda belirli örüntüler, yaygın olarak referans verilen kaynaklar var mıdır?
Diğer	İncelenen araştırma evreninde yukarıdaki kategorilerin dışında özellikle göze çarpan önemli örüntüler var mıdır?

<sup>2</sup>Bir üniversite tarafından verilen en yüksek dereceye karşılık gelen doktora, ilk defa on dördüncü yüzyılda seküler bir içerikte profesyonel sağlıkçıları ifade etmek için kullanılmaya başlanmıştır. Batıda on altıncı yüzyılda genel kullanıma da yansarak hayatın bir parçası olan kavram, on sekizinci yüzyılın sonlarından itibaren sadece tıbbi iyileştirici (tıp doktoru) anlamında değil, üniversitelerde elde edilen eğitim vermeye yeterlilik ve belli bir alanda uzmanlaşmayı ifade eden akademik derece anlamında da kullanılmaya başlandığı görülmektedir. Modern bilimin yükselişine paralel olarak kavram, akademik yetkinliğin ve kendi kendine yeterliğin göstergesi haline gelirken üniversiteleri de sadece lisans eğitimi verilen, meslek öğretene yerler olmaktan daha ileri bir yapıya doğru taşımıştır. Avrupa’da Fransa, İtalya, İngiltere ve özellikle Almanya’da gelişen akademik gelenek, on beşinci ve on altıncı yüzyılda genç ülkeler tarafından modern gelecek vizyonunun da bir parçası olarak talep edilmektedir.

<sup>3</sup>Bu bağlamda Türkiye ile benzer bir süreç yaşayan Kuzey Amerika’nın mimarlık doktora tarihi için Bkz. (Moore, 1998).

<sup>4</sup>Doktoraya yönelik artan ilginin temel nedenleri, küresel bilgi ekonomisinde mesleki uzmanlığa olan ihtiyacın giderek artması, tasarım profesyonellerinin daha önceki dönemlerle kıyaslanmayacak şekilde giderek artan oranda ve çeşitlilikte bilgi ve beceriye ihtiyaç duyması ve tasarım projelerinin planlama ve gelişim aşamalarında artan oranda gelişmiş araştırmaya ihtiyaç duyması olarak tanımlanabilir. Bu bağlamda doktora, profesyonel tasarım eğitiminin ihtiyaçlarını karşılayan ve özelleşmiş bir alan olarak tasarımı kendi ihtiyaçlarını karşılayan olmak üzere iki odaklı bir yapı olarak tarif edilebilir (Durling, 2002). Yirmi birinci yüzyılda yeni bir gelişmişlik düzeyine sıçradığını söyleyebileceğimiz üretim teknolojileri ve buna paralel gelişen kentleşmenin dünyadaki tasarım araştırmaları alanını olduğu kadar Türkiye’deki tasarım araştırmalarını ve dolayısıyla mimarlık alanındaki araştırma havuzunu etkilemiş olduğu bir gerçektir. Özellikle son yirmi yılda bu etkiler altında mimarlık/mimari tasarım doktoraları günümüz akademik yapılarını olduğu kadar endüstriyi de şekillendirme potansiyelini giderek artırmaktadır. Doktoranın yakın dönemdeki dönüşümleri ile ilgili olarak şu yayınlara bakılabilir: Archer, 1999; Buchanan, 1996; 1998; 2001; Durling & Friedman, 2000; 2003; Durling, Friedman, & Gutherson, 2002.

Son yıllarda tasarım araştırmaları<sup>5</sup> çerçevesinde yeniden tanımlanmaya başlayan tasarım doktoraları ile birlikte mimarlık/mimari tasarım doktorasının da yeni bir aşamaya girdiği söylenebilir (Hauptmann, 2012). Araştırma ve doktora çalışmaları 1980'lerde üniversitelerde yok denecek kadar azken, 1990'larda artarak özellikle köklü üniversitelerin temel odakları haline gelmiştir ve bu ilginin günümüze değin artarak devam ettiği görülmektedir (Voordt, 1996). Doktora olgusunun kendisinin bir araştırma ve sorgulama konusu olması ve bu bağlamda gündeme gelmesi de bu paralelde gelişmiştir. Örneğin daha geniş bir çerçevede tasarım alanında ilk doktora araştırmaları konferansı 1998 Ekimde Ohio State University'de yapılmıştır. Bunu takiben La Clusaz, Fransa (2000), Tsukuba, Japonya (2003) ve Tempe, Arizona'da (2005) konferanslar düzenlenmiş ve doktora araştırmalarına yükselen ilgi artan programlarla birlikte masaya yatırılmıştır (Margolin, 2010; Durling, 2002). Bu konferans serisini takiben 2011 yılında Hong Kong'da yapılan Doctoral Education in Design konferansı düzenlenmiştir. Bu son konferans tasarım doktorası tartışmasının yeni bir düzleme taşındığını işaret etmektedir.<sup>6</sup>

Tüm bu bilimsel oluşumlara paralel olarak son dönemde dünyada mimarlık doktora çalışmalarının kendisini hem biçim hem de içerik olarak inceleme eğiliminin olduğu gözlemlenmektedir (Hauptmann, 2012). Türkiye'de ise mimarlık alanında doktora araştırmaları hususunun daha çok kurultay ve çalıştay gibi toplantılar üzerinden tartışmaya açıldığı görülmektedir. Konu ile ilgili en kapsamlı tartışma ortamı 2001 yılından günümüze değin iki yıllık periyodlarla gerçekleştirilen Türk Mühendis ve Mimar Odaları Birliği (TMMOB) Mimarlık ve Eğitim kurultaylarıdır. Bu kurultaylarda doktora eğitiminin "mimarlık eğitimi" çatısı altında, lisansüstü eğitimi kategorisinin bir alt bileşeni olarak ele alındığı görülmektedir. Süreç içerisinde doktora ilişkin ana temalar olarak, doktora eğitiminde kalite ve doktora açabilecek bölümlerin kriterlerinin belirlenmesinin gerekliliği ve zorunlu olmadıkça doktora için yurtdışına gidişlerin engellenmesi gerekliliği 2002 yılındaki toplantıda tartışılmıştır. Bunun devamında, 2006 yılındaki toplantıda, doktora programlarının kurumlar arası rekabete dayalı açık ve programlar

arasındaki bilgi paylaşımının öğrenci odaklı esnek ve özgür bir hareketlilik-çeşitlilik içinde olması gerekliliği vurgulanmıştır. Bu toplantılarda içinde doktora eğitiminin de ele alındığı Yükseköğretim Yeterlilikler Çerçevesinin daha baskın olarak gündemde kaldığı ve 2006, 2010, 2012, 2014 yılındaki toplantılarda ele alındığı görülmektedir.<sup>7</sup> Mimarlık alanında doktora araştırmalarıyla ilgili bir diğer çalışma, 2011 yılında İstanbul Teknik Üniversitesi'nde (İ.T.Ü.) çalıştay formatında gerçekleştirilmiştir. Daha sonra *Doctoral Education in Architecture* başlığıyla kitap olarak yayımlanan çalışmada, doktora programlarında örgütlenmeye dair problemler, yaratıcı doktora programları için olasılıklar alt başlıklarında oturumlar düzenlendiği görülmektedir (Sağlam & Erkök, 2015). Bu çizgide, oturumları destekleyen çeşitli tartışma ve sunum platformları da gerçekleştirilmiştir. Bu toplantıların temel konularını, Türkiye'de ve Dünya'da doktora çalışmalarının tarihçesi ve çeşitli okulların doktora programları gibi meseleler oluşturmuştur. Sonuç tartışmalarının ana temalarından birinin gelecekteki işbirliği olanakları olduğu görülmektedir. Mimarlıkta doktora eğitimi hususu Mimarlık Eğitimi Ulusal Yeterlilikler Çerçevesi ve Yetkinliklere Dayalı Öğrenme Merkezli Lisans, Yüksek Lisans ve Doktora Programları İçin Eylem İçinde Planlama ve Tasarım başlıklı bir araştırmada Ulusal Yeterlilikler Çerçevesi bağlamında ele alınmıştır (Aközer, Özkar & Önür, 2009; Aközer et al., 2010).

Türkiye'de mimarlık doktora eğitimi meselesine farklı açılardan yaklaşan tüm bu değerli çalışmalar muazzam artış hızı ve birikimiyle mimarlık doktoraları meselesinin gün geçtikçe akademinin gündemine daha çok geliyor/gelecek olduğunu göstermektedir. Ancak, bugüne kadar yapılan çalışmalarda meselenin genelde geniş çerçevede "mimarlık eğitimi" şemsiyesi altında alındığı ve özellikle Türkiye'de mimarlık/mimari tasarım doktoralarına odaklanan bir çalışma olmadığı söylenebilir. Bu tür toplantılarda yer alan mimarlık doktorası odaklı sorgulamalarda da doktora eğitiminin daha çok konu edildiği, buna karşılık doktora tezlerinden oluşan birikimin kendisinin ele alınmadığı görülmektedir. Bu bağlamda 21. Yüzyılın başında<sup>8</sup> Türkiye'de mimarlık doktoralarının "durumu" hakkında sistematik bilgi sağlayan kapsamlı ve derinlemesine bir araştırma bulunmadığı görülmektedir.

<sup>5</sup>Yirminci yüzyılın ikinci yarısında pozitif bilimler alanına paralel bir tasarım araştırmaları (design research) alanının dünyada öne çıkmaya başladığı gözlemlenebilir. Öncüllerini özellikle Anglo-Sakson Avrupa ve kısmen Kuzey Amerika'da gördüğümüz bu yaklaşımın tasarımı tarihsel/geleneksel bağlamı olan mimarlık ve kentsel planlamadan farklı disiplinlere doğru açtığı söylenebilir. Tasarım artık yeni bir üretim dünyasının temel vasfı olarak endüstriyel tasarım, çevre, mühendislik, teknoloji ve bilgisayar bilimleri, hatta işletme gibi daha önce birbiriyle ilişkisiz olarak tanımlanan alanların temel çerçevesini oluşturan bir olgu olarak görülmeye başlanmıştır.

<sup>6</sup>Konferanslar dışında bazıları günümüzde de devam eden çeşitli tartışma listelerinin konuyu sürekli güncelleyerek tartışmaya açtığı görülmektedir. -La Clusaz konferansını takiben açılan DRS (Design Research Society) ve günümüz tartışmalarına yön veren medyalardan biri olan PhD-Design listesi söz konusu aracların en etkinleri olarak sayılabilir. Bunun yanında daha mimarlık alanından özelleşmiş sanal kaynaklar olarak da European Observatory of Doctoral Research in Architecture ve ilişkili olarak archiDOCT gösterilebilir.

<sup>7</sup>Türk Mühendis ve Mimar Odaları Birliği (TMMOB) Mimarlık ve Eğitim Kurultayları 2002, 2006, 2010, 2012, ve 2014.

<sup>8</sup>"21. yüzyıl başı" öncelikle bir yüzyıldan diğerine geçiş bağlamında zamansal ve sembolik bir değişimi işaret ediyor gibi görünse de yukarıda belirtildiği üzere dünyada ve buna bağlı olarak da Türkiye'de yükseköğretim alanında önemli gözden geçirmelerin, revizyonların ve dönüşümlerin gündeme geldiği bir zaman dilimini de ifade etmektedir. Örneğin söz konusu dönem mimarlık dışındaki alanlarda doktora araştırmalarının incelendiği bir dönem olarak da kendini göstermektedir. Konuyla ilgili detaylı bilgi için Bkz. (Baki et al., 2011; Bakır, 2013; Bıkmaz et al., 2013; Er et al., 1999; Erdoğan et al., 2009; Fazlıoğulları et al., 2012; Karadağ, 2009; 2010; Özten et al., 2018).



## YÖNTEM

2014 yılında başlayan bu çalışmanın araştırma evrenini, mimarlık/mimari tasarım alanında son yirmi yılda (1995-2014 yılları arasında) tamamlanmış, ilgili tarihte YÖK arşivinde endekslenmiş olan, erişilebilir durumdaki<sup>9</sup> doktora araştırmaları oluşturmaktadır. Tarama süreci Tablo 2’de verilen anahtar kelimeler ve anahtar alanlar çerçevesinde yapılmış, arama sırasında tekrar eden kayıtlar çıkarıldıktan sonra tezler bilimsel içeriklerinin araştırma kapsamına uygunluğu hususunda bir içerik analizine tabi tutulmuşlardır. Bu içerik analizi sırasında mimarlık/mimari tasarım doktora araştırmaları, gene mimarlık çatısı altında yer alan, yapı bilimleri, restorasyon ve mimarlık tarihi gibi alt alanların bilimsel çerçeveleri içinde değerlendirilebilecek ya da içerik olarak “mimari tasarım” bağlamında değerlendirilemeyecek tezlerden ayrılmıştır.<sup>10</sup> Araştırma evrenini belirleyen bu ön çalışma sonucunda mimarlık/mimari tasarım alanı altında değerlendirilebilecek iki yüz kırk çalışma elde edilmiştir<sup>11</sup>.

Araştırma evrenini oluşturan bu çalışmalar, ilk olarak temel verileri ayrıştırılıp işlenerek, sonra da çerçeve sorulara referansla ele alınmıştır. Birinci bölümde araştırma evrenine dair temel veriler daha çok sayısal tabanda, çok sayıda grafik eşliğinde analiz edilip yorumlanmıştır. Sonraki bölümlerde araştırma sorularında (Bkz. Tablo 1) ifade edilen yapısallık temelinde ağırlıklı olarak “nitel” çözümler yer almaktadır. Bütün üzerinden çıkarım ya da örüntü keşfetme ve örüntü analizi/ yorumlanması üzerine kurulu bu çözümler her birinde

incelenen verinin doğasına uygun yöntemler benimsenmiştir. Her bir özelleşmiş yaklaşım ilgili bölümün başında ayrıca ifade edilmiştir. Bulgular ve çözümler, kolay okunur ve takip edilebilir olmaları açısından nitel analizlerin uygun kısımları sayısal temelde ifade edilerek ya da görselleştirilerek desteklenmeye çalışılmıştır.

### Mimarlık/Mimari Tasarım Doktoralarına Dair Temel Veriler

Türkiye’de mimarlık alanında doktora programı açmış olan yaklaşık yirmi altı okul içerisinde sadece on iki okulda<sup>12</sup> doktora tezi üretildiği görülmektedir. Kurumlara göre doktora tezlerinin dağılımları açısından son yirmi yılda tamamlanmış doktora araştırmaları incelendiğinde (Şekil 1) en fazla sayıda mimarlık/mimari tasarım doktora tamamlanan kurumların sırasıyla İTÜ (66), YTÜ (40) ve ODTÜ (37) olduğu, bu kurumlarda yapılmış çalışmaların Türkiye’de mimarlık/mimari tasarım alanında tamamlanmış toplam doktora sayısının %60’ını oluşturduğu görülmektedir. Bu kurumlar akademide yapılan görüşmelerde de “merkez” üniversiteler olarak değerlendirilmişlerdir. Bu tespitin sayısal verilerle de desteklendiği görülmektedir.

Yıllara göre tamamlanmış doktora tezleri incelendiğinde (Şekil 2) doktora sayısında düzenli bir artış eğilimi gözlemlenmektedir. Bu artış özellikle 2003 sonrası bir sıçrama göstermiş ve daha sonra da düzenli bir biçimde artışını sürdürmeye devam etmiştir.

**Tablo 2:** Tez Tarama Tablosu (Tekrar Eden Kayıtlar Çıkarılmadan Önceki Haliyle, 2014 Yılı)

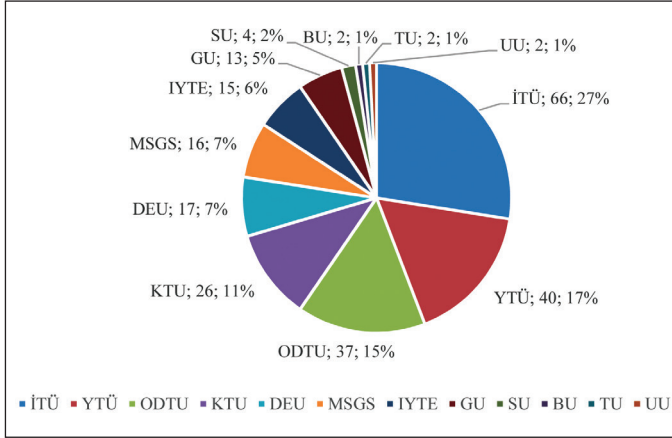
Anahtar Kelime	Endeks Alanı	Bulunan Kayıt Sayısı	Araştırma Projesi Kapsamına
1. Bina Bilgisi	Anabilim Dalı	22	15
2. Mimari Tasarım		1	1
3. Mimarlık		607	160+8
4. Mimarlık Tarihi		21	2
5. Bina Araştırma ve Planlama	Bilim Dalı	6	2
6. Bilgisayar Ortamında Mimarlık		14	9
7. Bina Bilgisi		43	21
8. Mimari Tasarım Sorunları		2	2
9. Mimari Tasarımda Bilişim		3	3
10. Mimari Tasarım		69	25+6
11. Mimarlık	Bölüm	96	23
12. Mimarlık ve/veya Mimari Tasarım	Konu	1081	178+10

<sup>9</sup>YÖK arşivi, sonuçlanması üzerinden belli bir süre geçmeden kimi teze erişimi mümkün kılmamaktadır. Bu bağlamda araştırma kapsamına girdiği düşünülmele birlikte bazı tezler araştırma evrenine dâhil edilmemiştir.

<sup>10</sup>Mimarlık alanı söz konusu olduğunda bu sürecin bilimsel açıdan çok tanımlı ve net sonuçlara ulaştırılan nitelikte ol(a)mayacağı vurgulanmalıdır. Doğaları gereği mimarlık doktoraları farklı alt alanlardan beslenebilirler ve dahası çoğu çalışma farklı alt-alanların bir parçası/ alanlara katkıda bulunuyor olarak değerlendirilebilir.

<sup>11</sup>Zamansal olarak araştırma kapsamına girmediklerinden inceleme konusu edilmeyen 1995 öncesi tezler de kısaca gözden geçirilmiştir. 1995 öncesi dönemde tamamlanmış altmış beş doktora tezine erişilmiştir.

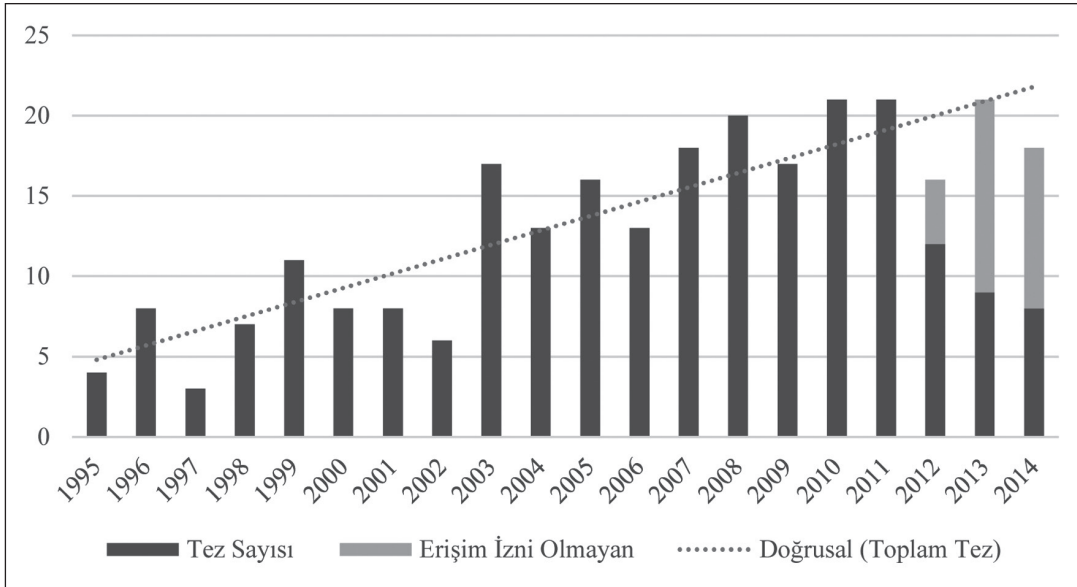
<sup>12</sup>İstanbul’dan İstanbul Teknik Üniversitesi (İ.T.Ü.), Mimar Sinan Güzel Sanatlar Üniversitesi (M.S.G.S.Ü.) ve Yıldız Teknik Üniversitesi (Y.T.Ü), Ankara’dan Orta Doğu Teknik Üniversitesi (O.D.T.Ü) Gazi Üniversitesi (G.Ü.), Bilkent Üniversitesi (BU), İzmir’den İzmir Yüksek Teknoloji Enstitüsü (İ.Y.T.E.) ve Dokuz Eylül Üniversitesi (D.E.Ü), Bursa’dan Uludağ Üniversitesi (UU), Trabzon’dan Karadeniz Teknik Üniversitesi (K.T.Ü.), Konya’dan Selçuk Üniversitesi (S.Ü) ve Edirne’den Trakya Üniversitesi (TU).



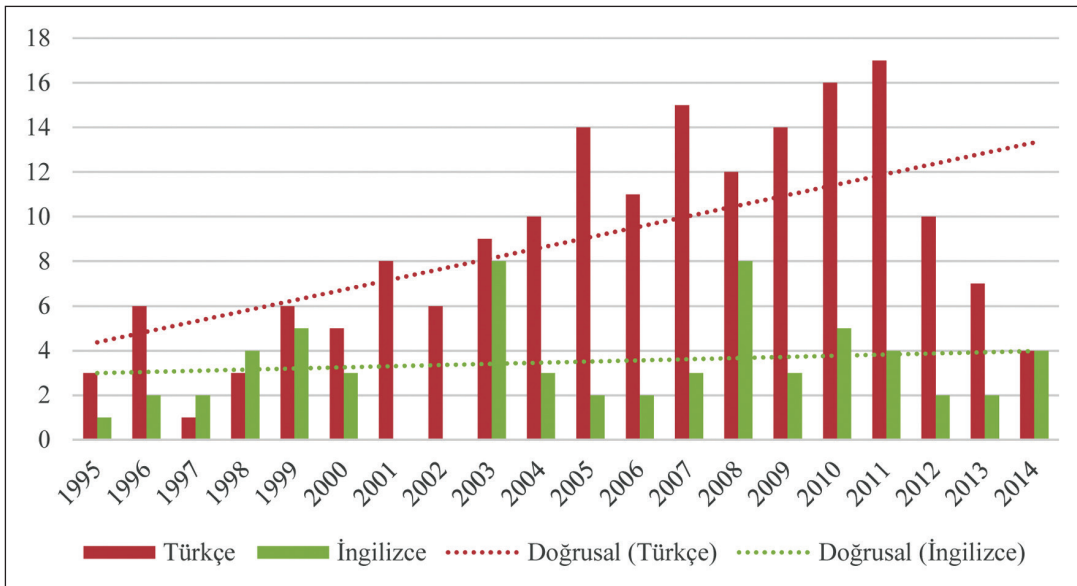
Şekil 1. Kurumlara göre son yirmi yılda tamamlanan tezler.

Tez sayıları kurumlara göre incelendiğinde doktora üretimine katkıda bulunan üç büyük üniversitenin çizgilerinin bir süreklilik arz ettiği görülmektedir. Öte yandan yıllara göre düzenli artış göz önüne alındığında ana katkıcı yapan üç büyük üniversite dışındaki üniversitelerin katkılarının da arttığı görülmektedir.

Çalışmalar yıllara göre dil temelinde incelendiğinde ise İngilizce tamamlanan tez sayısında önemli bir artış eğilimi tespit edilemezken, Türkçe tamamlanmış tezlerin 2003 yılında bir sıçrama yaptıkları ve daha sonra ana artış eğilimini takip ederek düzenli bir artış gösterdikleri görülmektedir (Şekil 3). Genelde bakıldığında tamamlanmış tezlerin %74'ünün Türkçe (177 tez), kalan %26'sının ise İngilizce (63 tez) olduğu görülmektedir. Mimarlık/mimari tasarım alanında başka dilde tamamlanmış teze rastlanmamıştır.



Şekil 2: Yıllara göre tezler.



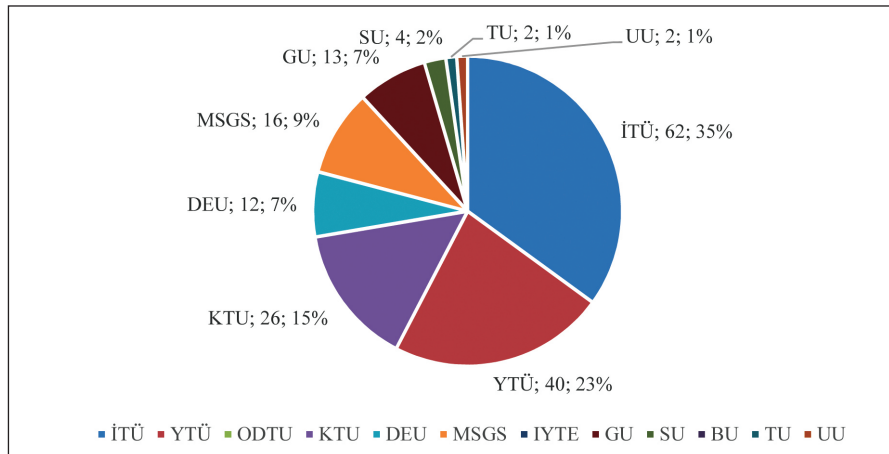
Şekil 3: Yıllara göre, dil temelinde tezler.

Kurumlar Temelinde Türkçe tezler bakıldığında (Şekil 4) en büyük katkının sırasıyla 62 tez %35 oranla İTÜ ve 40 tez %23 oranla YTÜ tarafından yapıldığını, bu iki kurumun toplamda Türkçe üretilmiş tezlerin neredeyse %60'ını ürettiğini söylemek mümkündür. Kurumlar temelinde İngilizce tamamlanmış tezler odaklanıldığında ise (Şekil 5) son 20 yıllık süreçte Türkiye genelinde beş üniversitede İngilizce tez üretilmiş olduğu bunlardan sadece üçünde (ODTÜ, İYTE ve BÜ) sadece İngilizce tez üretilmiş görülmüştür. İngilizce tezler ODTÜ'nün otuz yedi tezinin %59'u olduğu, bunu İYTE'nin %24 ile (on beş tez) izlediği görülmektedir. Zamansal olarak bakıldığında gerek ODTÜ gerekse İYTE'de sürecin başından beri sadece İngilizce tez üretilmiş olduğunu, buna karşılık DEÜ'de 2002 tarihine kadar sadece İngilizce doktora yapılmaktayken daha sonra ise sadece Türkçe çalışıldığı gözlemlenmiştir. İngilizce tez havuzuna katkıda bulunan bir diğer kurum olan İTÜ'de ise 2004'den sonra aralıklarla belli bir örüntü oluşturmayacak şekilde zaman içinde farklı tarihlerde tamamlanmış dört İngilizce tez tespit edilmiştir.

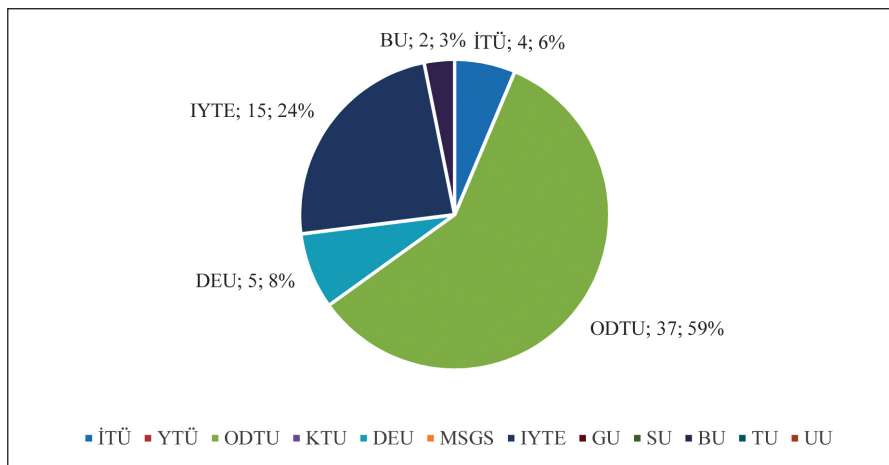
Bir başka temel veri olarak yıllar temelinde üniversitelerde tamamlanan tezler sayısal olarak incelendiğinde (Şekil 6) İTÜ,

ODTÜ ve YTÜ'nün tutarlı ve süreklilik gösteren bir çizgiyle temsil edildiği görülebilir. Öte yandan tez artışındaki eğilime bakıldığında, İTÜ ve YTÜ'de net ve dik bir artış eğilimi, ODTÜ'de ise belli belirsiz bir artış eğilimi okunmaktadır. Sayısal ve oransal olarak benzer rakamlarla ifade edilemese de yıl ve süreklilik temelinde MSGSÜ, GÜ, KTÜ ve İYTE'nin de tutarlı ve süreklilik gösteren katılımları önemli gibi görünmektedir. Veriler ve ilgili grafik bütünsel olarak incelendiğinde ise ilk on yıllık süreçte kurumlar temelinde tamamlanan doktora oranlarında düzensiz bir değişkenlik göze çarparken son on yıllık süreçte okulların üretime katkısı anlamında homojene yakın bir dağılım olduğu fark edilmektedir.

Tezin içeriğine ve kapsadığı, hedeflediği alana dair bir fikir verebileceği düşüncesiyle tezler anahtar kelimeler açısından incelenmiştir.<sup>13</sup> (Şekil 7) Çalışmada "mimarlık" ve "mekân" anahtar kelimelerinin ön plana çıktığı, bunu "mimari tasarım," "konut," "İstanbul," "kimlik" ve "anlam" kelimelerinin izlediği görülmektedir. İlk iki kelimenin oldukça genel referanslar olmaları dikkat çekicidir. Keza, mimari tasarım, kimlik ve anlam kelimeleri de bu kategoriye dâhil edilebilir. Bunun karşılığında sıralamaya konut



Şekil 4: Kurumlar temelinde Türkçe tezler.



Şekil 5: Kurumlar temelinde İngilizce tezler.

<sup>13</sup>Bu aşamada tezlerin bir bölümünün anahtar kelime tanımlanmadığı anlaşılmıştır. Söz konusu tezlerin anahtar kelimeleri yapılan içerik analizi sonucu araştırmacılar tarafından belirlenmiş ve araştırmada belirtilmiştir.





ve İstanbul gibi görece daha özelleşmiş kelimelerin girmesi dikkate değer bulunmuştur. Bu anahtar kelimeler yıl bazında incelendiğinde yirmi yıllık sürece dağılmış bir homojenlik dikkat çekmiştir. Bu noktada alandaki söz konusu meselelerin son yirmi yıllık süreçte popülerliklerini sürdürdükleri ya da bunların “geleneksel” konular olduğu yorumu yapılabilir.

Örneğin daha yakın bir analizde mimari tasarım, mimari tasarım eğitimi, tasarım eğitimi, tasarım kelimeleri birlikte düşünüldüğünde 2003 yılına yaslı bir artış göze çarpmaktadır. Ortak tabloda mimarlık eğitimi kelimesinin grafiği daha eski tarihlere mimari tasarım kelimesinin de daha günümüze doğru çektığı görülmektedir.

### Temalar/ Malzemeler ve Alana Katkıya İlişkin Örüntüler

Çalışmanın bu bölümünde paylaşılan bulgular tezlerin “tema,” “malzeme” ve “katkı” olmak üzere üç tematik çerçevede okunarak değerlendirilmesi sonucunda elde edilmiştir. Tezler, yöntem olarak, bu üç husus doğrultusunda<sup>14</sup> örüntüler keşfetmek/belirlemek üzere araştırmacılarca bağımsız olarak ele alınmışlardır. Daha sonra belirlenen örüntüler araştırma grubunca bir yapısalığa büründürülmüştür.

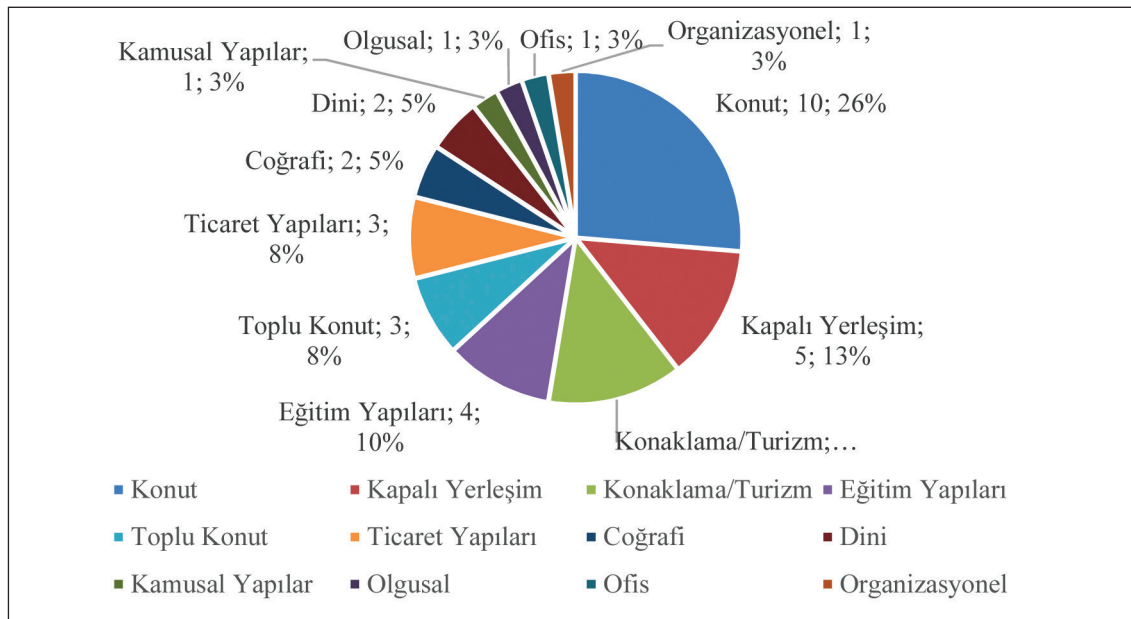
Türkiye’de mimarlık/mimari tasarım araştırmaları araştırma evreni incelendiğinde göze çarpan ilk bulgu mimarlık araştırma alanının tematik/malzeme düzeyinde çeşitlilik sunan, diskursif yapısıdır. Bu paralelde mimarlık bilgisinin, farklı bilim alanlarından besleniyor olduğu vurgulanabilir. Bu durum doktora araştırmalarını tematik olarak, odaklandıkları konular, işlenen malzeme, var olan mimarlık/mimari tasarım alan bilgisine katkı biçimleri gibi hususlar temelinde incelemedeki önemli zorluğu da işaret etmektedir. İncelenen evrenin doğası gereği

araştırmalarda takip edilen örüntülerin niteliklerinin/ölçeklerinin birbirinden farklı olduğu, başka örüntülerle keşilebildiği gözlemlenmiştir. Bunun paralelinde, bir örüntünün başka birini kapsadığı, örüntüler arası sınırların muğlak olduğu, örüntülerin ilişkisel olduğu durumlara da rastlanmıştır.

Beklendiği üzere bu bağlamda ilk göze çarpan örüntü, mimarlığın sonucu ürünü olarak değerlendirilebilecek yapılar ya da yapı-ılı çevre odaklı çalışmalardır. Meta-tematik ölçekte bakıldığında doktora araştırmalarında çalışma malzemesi olarak ele alınan yapı ya da yapı-ılı çevrenin kimi durumlarda araştırmaların temasını da ifade eden bir biçimde kullanıldığı kimi durumlardaysa vaka (case) olarak çalışıldığı görülmektedir.

Araştırmada tez metni içindeki herhangi bir örnekten ayrı olarak, çalışmaların ortaya koydukları durumu, tezlerini ya da modellerini örneklemek için ya da tartışmak için, test etmek için mimari çalışmaları kullandıkları gözlemlenmiştir. Bu bağlamda, başlıkta ya da metin içinde net olarak tanımlanmış ve ifade edilmiş vaka kullanan 101 çalışma belirlenmiştir. Bu çalışmaların toplam incelenen tezlere oranı %42’dir. Bu yapıyı başlık içinde anan çalışmaların (toplam 55 çalışma) yanı sıra vakaları tez başlığında anmadan tez metni içinde tanımlı bölümlerde ele alan tezler de (toplam 46 çalışma) gözlemlenmiştir. Zamansal olarak bakıldığında vaka kullanımının yaygın bir örüntü olarak araştırılan yirmi yıllık süreçte homojen olarak karşımıza çıktığı görülmüştür.

Meta-tematik ölçekte bakıldığında en az bir önceki kadar yaygın ve net gözlemlenen bir örüntü de bir yapı tipinin ya da tipolojinin doktora araştırmasının konusunu ve/veya araştırma nesnesini (kapsamını) oluşturduğu durumlardır (Şekil 8). Söz



Şekil 8: Belli bir tipoloji ya da yapı tipini ele alan tezlerin dağılımı.

<sup>14</sup>Araştırmacılar, bu aşamalarda tezleri “Bu tez neden bahsediyor, konusu nedir?” Bu tezin işlediği malzeme nedir?” “Bu tezin alana katkısı nedir?” gibi meta-tematik gündemlerle değerlendirmişlerdir.

konusu meta-tematik kategori altında değerlendirilebilecek nitelikte 33 adet tez tespit edilmiştir (%14). Belirli bir yapı tipini ya da belirli bir tipolojiyi ele alan çalışmaların mimarlık/mimari tasarım doktoralarında önemli bir yer kapladığı ve bu türde çalışmaların araştırma kapsamındaki yirmi yıllık süreçte yine homojen bir şekilde dağılmış olduğu görülmektedir.

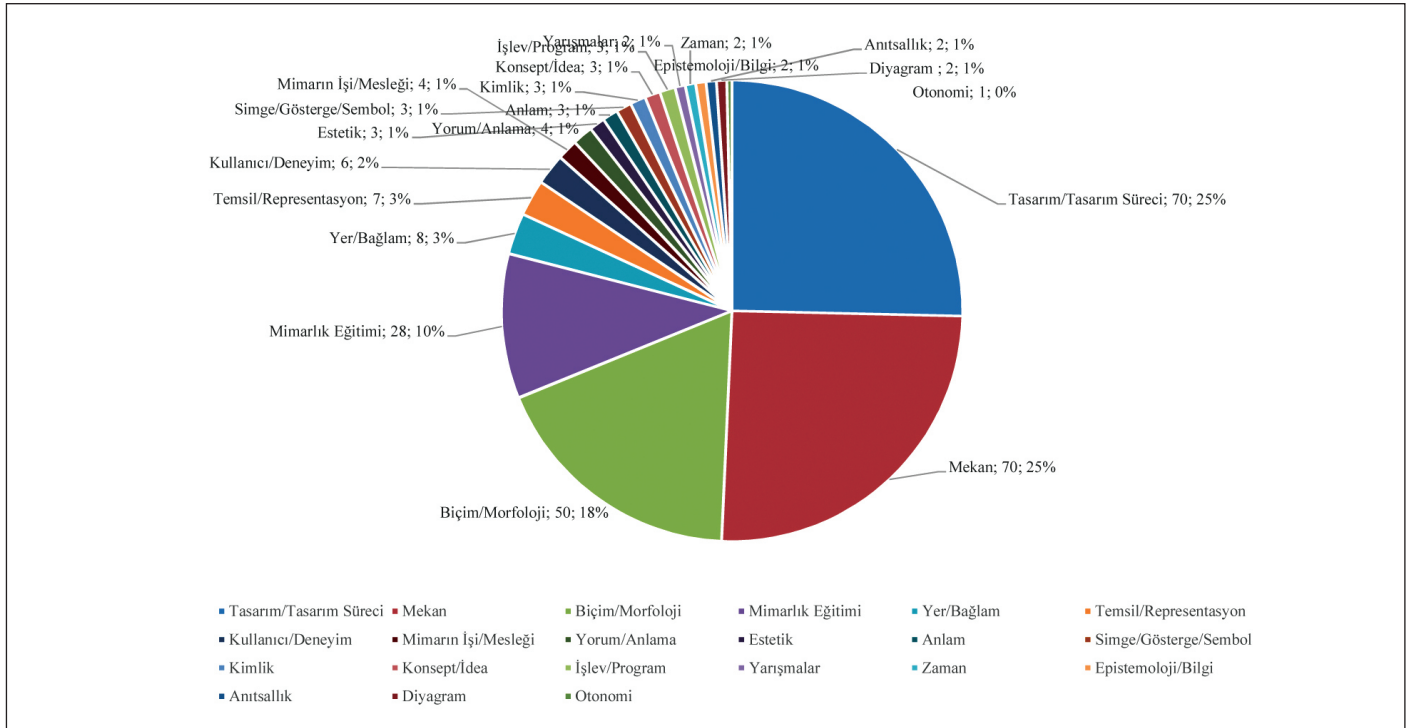
Tipoloji çerçevesinde en fazla işlenen alt tema “konut” olarak görülmektedir. Bunu, sırasıyla kapalı yerleşimler ve konaklama/turizm yapılarını işleyen çalışmalar izlemektedir. Tarihsel süreçte bakıldığında genelde konut temasının sürekli işlendiği, kapalı yerleşimler hususunu ise günümüze yaklaştıkça daha çok çalışılmaya başlandığı görülür. Konut, kapalı yerleşimler ve toplu konut temalarının konut şemsiyesi altında da değerlendirilebileceği düşünüldüğünde konut meselesi bu kategori altında baskın bir biçimde işlenen (%47) bir konu olarak karşımıza çıkmaktadır. Belirli bir mimar ya da mimar grubuna ait bir yapı ya da yapı grubunun doktora araştırmasının konusunu ya da kapsamını oluşturduğu durumlar da bir diğer temel örüntü olarak belirlenmiştir. Bu meta-kategori altında değerlendirilebilecek 34 adet tez tespit edilmiştir ve toplama oranı %14’tür.

Mimarlık/mimari tasarım alanında yapılmış doktora araştırmalarının kendileri birer yazılı dokümandır ve çoğu durumda büyük oranda yazılı dokümanlara referansla inşa edilmiş ürünler olarak değerlendirilebilirler. Başka bir açıdan bakıldığında da metinlerin özellikle kuram da dâhil olmak üzere mimarlık/mimari tasarım alanının en az yapılar ve yapıları çevre kadar önemli bir ürünü oldukları söylenebilir. Bu bağlamda doktora araştırmalarına meta-tematik düzeyde bakıldığında alan içi olsun ya da alan dışı yazılı dokümanın tezlerce konu edildiği ya da malzeme olarak işlendiği göze çarpmaktadır. Bu kategoride

13 adet çalışmaya rastlanmıştır ve toplam üretim içindeki oranı %5’e karşılık gelmektedir.

Tezlerde bir başka göze çarpan örüntü bir modeli ya da yöntemi ele alan ve/veya kendisi bir model ya da yöntem öneren tezlerdir. Bu kategoride toplam 69 tez tespit edilmiştir ve toplam tez üretimi içindeki oranı %28’dir. Bu örüntü “içerik” temellidir ancak tema ya da konulara ilişkin değil alana katkı kategorisi altında değerlendirilmiştir. Çalışmaların başlıkları tezlerin araştırma ana argümanlarının ifade araçları olarak ele alınarak incelendiğinde söz konusu tezlerin büyük bir çoğunluğunun (44 tez, %63) önerdikleri modeli başlıklarında ifade etmedikleri görülmüştür. Bu durum başlıkta öncelikle ana temayı ya da konuyu ifade etmenin, ortaya konan tezi ifade etmekten daha tercih edilir bir durum olduğunu düşündürmektedir. Yapı/yapı grubu ve tipoloji odaklı tezlerdeki paralel seyrin aksine, bir modeli ya da yöntemi ele alan ve/veya kendi bir model ya da yöntem öneren tezlerin yirmi yıllık süreçte sürekli olarak görüldüğü ancak günümüze yaklaştıkça sayıca fazlaştığı görülmektedir.

Araştırma evreninde tespit edilen en hacimli meta-tematik kategori ise mimarlık/mimari tasarım alanına ait gelenekselleşmiş büyük ya da ana temaların (mimarlık eğitimi, tasarım süreci, mekân vs.) ele alındığı çalışmalardan oluşmaktadır (Şekil 9). Bu bağlamda çok sayıda tezin birden fazla temayı bünyesinde barındırdığı gözlemlenmiştir. Oldukça geniş ve kapsamlı bu meta-tematik kategori, yaklaşımlar farklı olsa da araştırmaların önemli bir bölümünde temel çerçeveyi oluşturmaktadır. Bu yapı mimarlık/mimari tasarım alanındaki değişim ve dönüşümlerin detaylı izlerinin söz konusu büyük/ana temalar altında sürülebilir olduğunu da göstermektedir.



Şekil 9: Mimarlık/mimari tasarım alanına ait gelenekselleşmiş büyük ya da ana temalar.

## Yöntemlere İlişkin Örüntüler

Bu kısımda öncelikle tezlerin özelleşmiş bir yöntem bölümü içerip içermediklerine bakılmıştır. İkinci seviye inceleme olarak, doğrudan yöntem ifadesine rastlanmayan her bir tez “bu tezde uygulanan yöntem nedir?” sorusu ile ele alınmıştır.<sup>15</sup>

İnceleme sonucunda tezlerin önemli bir bölümünde (%74) araştırma yöntemlerinin açıkça (ayrı bir bölümde veya bir başlık altında) net bir biçimde ifade edildiği ya da yöntem ifadesinin büyük oranda giriş bölümünde tez strüktürü ve açılımla birlikte ya anlatıldığı ya da ima edildiği gözlemlenmiştir.

Bir tezin “doktora tezi” olarak değerlendirilmesinin üç temel şartından ikisinin yöntem önerisi üzerine olduğu düşünüldüğünde<sup>16</sup> yöntem meselesinin mimarlık/mimari tasarım doktora araştırmalarının zayıf noktalarından biri olarak değerlendirilmesi mümkündür. Öte yandan yöntemlerin net bir biçimde ifade edilmemiş olmasının tezin bir yöntemi olmadığı anlamına gelmeyeceğini de vurgulamak gerekmektedir.

Tezler kullandıkları araştırma modelleri temelinde incelendiğinde tezlerin büyük bir çoğunluğunun (148 tez, %62) nitel araştırma modelini benimsediği gözlemlenmiştir. Öte yandan özde nitel, ancak nicel içeriği de olması sebebiyle daha çok karma olarak nitelendirilebilecek araştırmalar olduğu da görülmektedir (91 tez, %38). Bunun yanında zamansal olarak nitel/karma arasındaki oransal dağılımda değişimler gözlemlense de bu değişimin genel tez sayısının artışına paralel olduğu görülmektedir. Veri türü ile kurum ilişkisine bakıldığında kurum temelinde oranlarda farklılıklar olduğu göze çarpmaktadır. Bu doğrultuda, İTÜ’nün verilen ortalama değeri tipik olarak yansıttığı görülürken, doktora tezlerine katkısı en fazla olan diğer iki büyük üniversiteden sırasıyla YTÜ’de oranın karma veri lehine, ODTÜ’deyse oranın ciddi bir biçimde nitel veri lehine farklılaşıyor olduğu gözlemlenmiştir.

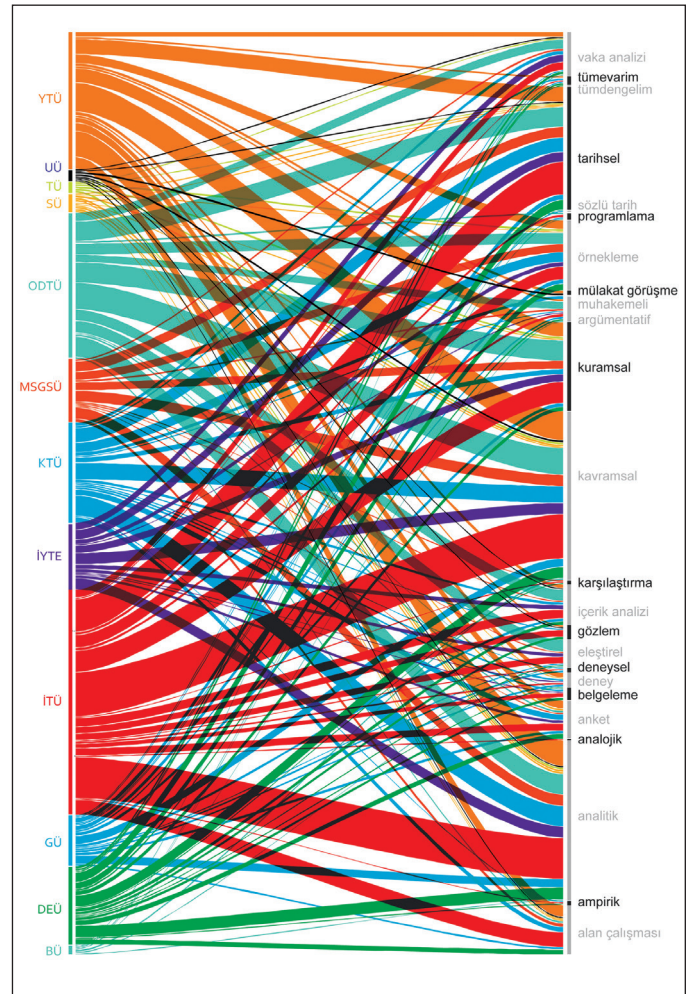
Tezler benimsedikleri araştırma desenleri temelinde incelendiğinde ise tarihsel, kavramsal ve analitik araştırma desenlerinin tarihsel olarak bir süreklilik arz ettikleri ve orantısal olarak da baskın bir çizgi izledikleri gözlemlenmiştir. Kuramsal araştırma deseninin ayak izinin diğerleri kadar büyük olmadığı ancak süreklilik açısından bir tutarlılık gösterdiği dikkati çekmiştir. Araştırma desenlerinin tez sayısına paralel olarak değiştiği, oransal olarak ise aralarında önemli bir değişim olmadığı görülmektedir.

Araştırma desenleri kurum bazında ele alındığında ise (Şekil 10) öncelikle doktora birikimine en fazla katkı yapmış olan İTÜ’nün

sırasıyla kavramsal, analitik, tarihsel ve kuramsal desenlerle belirgin bağları göze çarpmaktadır. ODTÜ’de ise benzer bir durum söz konusuysen, bir oranda farklı olarak sıralama kavramsal, kuramsal, tarihsel ve analitik desenler şeklinde belirlenmiştir. YTÜ’de ise öncelikle kavramsal, sonra analitik desen baskın görünmektedir. Bunu daha hafif bir izle tarihsel ve kuramsal yaklaşımların takip ettiği söylenebilir.

## Mimarlık/Mimari Tasarım Alanı Çeperindeki Ya Da Dışındaki Çerçevelerle İlişkiler

Mimarlık/mimari tasarım alanındaki çalışmalarını doğaları gereği dışı kapalı tasavvur etmek mümkün değildir. Ne kadar özel-



Şekil 10: Kurum-araştırma deseni ilişkisi.

<sup>15</sup>Mimarlıkta doktora araştırmalarında yöntem hususu alışlageldiği gibi teknik bir problem olmaktan çok genel olarak mimarlığın nasıl bir bilgi alanı olduğu, yöntemleri ve araçları çok tanımlı olan diğer alanlardan farkları, alanın disiplinler ve bilgiler arası veya otonom olup olmadığı gibi varoluşsal çerçevelerde ele alınmaktadır. Uygulamalı bilimlere yakın araştırma çerçevelerinde çalışma biçimi ve yöntemi genellikle çok tanımlı nicel yöntemlere odaklıyken bu türden olmayan daha nitel içerikli araştırma süreçlerinde yöntemin ele alınışının büyük oranda tez sürecinde keşfedildiği ve o teze has nüveler içerecek şekilde geliştirilemez ve standartlara bağlı hale getirilemez olarak geliştirildiği ve dolayısıyla doğal olarak doktora sürecini ve doktora formasyonunu ilgilendiren daha temel tartışmalara açık olduğu söylenebilir. Öte yandan, bu iki durumun kendilerine has problemler içerdiğinin de altı çizilmelidir. Buna bağlı olarak, doktora sürecinde büyük oranda zorunlu dersler kategorisinde yer alsa da mimarlık/mimari tasarım alanında yöntem konusunun tezlerde süreç içerisinde araştırmacının inisiyatifıyla veya var olan derslerin desteğiyle değil, büyük oranda doktora değerlendirme sürecinde doktoraların içerik kalitesi ve özgünlüğü bağlamında bazı problemler bazında öne çıkarak tanımlandığı da belirtilmelidir.

<sup>16</sup>Lisansüstü Eğitim ve Öğretim Yönetmeliği'ne referansla.



leşmiş ve kendini “mimari tasarım” bağlamında tanımlamış da olsa çalışmaların çeşitli ölçeklerde ve niteliklerde farklı çerçevelere referanslarının olduğu gözlemlenmiştir.

Bu bağlamda, öncelikle mimari tasarım doktoralarının mimarlık şemsiyesi altındaki “mimari tasarım” dışındaki, yapı, restorasyon, mimarlık tarihi gibi alanlarla ilişkileri göz çarpmaktadır. Bu kategoriye ölçek olarak farklılaşan ancak yakın ilişkili kentsel tasarım ya da iç mimarlık gibi alanlar da dâhil edilebilir. Tasarım ya da tasarım araştırmaları çerçevelerinin, geniş ve kapsayıcı birer üst-alan olarak mimarlık doktoralarıyla ilişkileri özelleşmiş olarak nitelendirilmelidir. Bu doğrultuda, görsel sanatlar, sinema, tiyatro, edebiyat gibi diğer tasarım/sanat disiplinlerine dair alanların doktora tezlerindeki yerleri vurgulanmalıdır. Öte yandan mimarlık doktoralarının doğrudan alan dışı olarak nitelendirilebilecek, özellikle sosyal ve beşeri bilimlerden felsefe, sosyoloji, bilgi bilim, dilbilim ve benzeri alanlarla da dikkate değer ilişkileri olduğu. Bu çerçevelerin mimarlık epistemolojisine zenginlik kattıkları ve özellikle kendilerini alan dışı ilişkiler üzerine kuran araştırmaların büyük oranda alana katkı anlamında ortaya önemli tartışmalar koydukları görülmüştür.

Bu bağlamda daha yakın analizde, mimari tasarımın “mimarlık” çatısı altında tarih ve kuramla, kentsel tasarımla, sanat alanından özellikle görsel sanatlarla, tasarım araştırmalarıyla, sosyal ve beşeri bilimlerden sosyoloji, psikoloji, felsefe dalları ile “özel” ve sıkı bir ilişkisi olduğu gözlemlenmiştir. Öte yandan bu minvalde mimari tasarım doktoralarının mimarlık çatısı altındaki “yapı” alanıyla çok çakışmadığı ve beklendiğinin aksine fen bilimleriyle ilişkinin oldukça zayıf olması dikkati çekmiştir.

### Kaynak Kullanımına İlişkin Örüntüler

Bu bölüm altında tezlerin kaynakçaları detaylı bir sayım, taksonomi ve ilişkilendirme çalışmasına tabi tutulmuştur. Kaynakçalar öncelikle Türkçe kaynaklar, yabancı dilde kaynaklar, çeviri kaynaklar ve Web kaynakları olmak üzere dört ana kategori oluşturacak şekilde ayrıştırılarak incelenmiştir. Veriler incelendiğinde tezlerde kullanılan kaynakların yarısından fazlasının (%54) yabancı dilde olduğu ve yabancı dilde kaynakların neredeyse bütünü İngilizce kaynakların oluşturduğu görülmektedir. Bu durum, öncelikle mimarlık/mimari tasarım alanında bilim dilinin ağırlıkla İngilizce olduğunu göstermektedir. Bunun yanı sıra aynı noktadan hareketle alandaki bilgi birikiminin büyük oranda yabancı dildeki kaynaklardan oluştuğu söylenebilir. Bu bağlamda Türkiye’deki mimarlık doktoralarının büyük oranda bu bilgi birikimine referansla inşa edildiği, bu sebeple doktoraların sözü edilen birikiminin içinde bir noktada konumlandırılacakları düşünülebilir. Yabancı dilde kaynakları, sırasıyla Türkçe kaynaklar (%30) çeviri kaynaklar (%9) ve İnternet kaynakları (%7) izlemektedir.

Zamana göre kaynakça kullanımı ilişkisi incelendiğinde 2003 yılından itibaren gözlemlenen doktora tezi sayısındaki artışa paralel bir sıçrama görülmektedir. Detaylı olarak incelendiğinde yabancı dildeki kaynakların bu artışa katkısının büyük oranda

olduğunu, ek olarak söz konusu tarihten itibaren web kaynaklarının daha net ve düzenli bir biçimde araştırmalara girmeye başladığı ve buna ek olarak çeviri kaynakların araştırmalarda daha çok yer almaya başladığı gözlemini yapmak mümkündür. Bu gözlemler paralelinde sayısal gibi görünen sıçramanın aynı zamanda kapsamda da bir genişlemeyi ve zenginleşmeyi işaret edebileceği düşünülmektedir. Türkçe kaynaklarda ise zamana bağlı olarak iniş çıkışlar olsa da bu hareketleri söz konusu sıçrama noktasıyla ilişkilendirmek mümkün olmamıştır. Bu saptamalara paralel olarak tezlerdeki yabancı dilde kaynak oranının 2003 yılından sonraki tarihlerde baskın hale geldiğini söylemek mümkündür. 2003 yılındaki sıçramanın daha çok Türkçe tezlerin sayısındaki artışa paralel olduğu düşünüldüğünde bu durum özellikle ilginç bulunmuştur.

Kurumlar temelinde tamamlanmış doktora çalışmaları ile kaynakçalar arası ilişki incelendiğinde bütün tezleri İngilizce olarak tamamlanmış ODTÜ ve İYTE’de kaynakların büyük bir oranda yabancı dilde olduğu gözlemlenmiştir. 2002 yılına kadar İngilizce, daha sonra Türkçe tez üretildiğini bildiğimiz DEÜ’nde ve Türkçe doktora tezi üretilen MSGSÜ’nde Türkçe ve yabancı dildeki kaynakların oranları ise neredeyse yarı yarıyadır. Öte yandan tezlerinin tümünü Türkçe üreten YTÜ’nde kaynaklardaki dil oranının küçük bir payla da olsa yabancı dil lehine olduğu gözlemlenmiştir. Tezlerinin neredeyse hepsi Türkçe olan İTÜ ve GÜ’nde ise diğer kurumlardan farklı olarak yabancı dilde kaynakların bütüne oranlarının neredeyse ODTÜ ve İYTE’ye yakın bir oranda olduğu görülmüştür. Bu okullarda çalışmaların tez yazım dillerinden bağımsız bir biçimde yabancı dildeki kaynakların çok önemli bir yer tutmakta olduğu görülmektedir. Araştırma kapsamındaki okullardan sadece KTÜ’de kullanılan kaynakların büyük oranda Türkçe olduğu gözlemlenmiştir. Yine KTÜ’de İnternet kaynaklarının da dikkate değer bir oranda tezlerde yer aldığı dikkat çekici bir unsur olarak görülmektedir. Türkçeye çevrilmiş kaynakların kullanımı hususunda ise oransal olarak İTÜ, MSGSÜ ve YTÜ ön plana çıkmaktadır.<sup>17</sup>

### TARTIŞMA

Akademice bilindik olan doktora sayısındaki artış ivmesi araştırmacıya da doğrulanmıştır. Öte yandan devam edecek gibi görünen bu artışın beraberinde neler getirdiği, örneğin nicelik artışının niteliğe nasıl yansıdığı, doktora araştırmasının tanımı gereği özgün, bilimsel araştırma vurgusunun “akademik kariyerin” bir “aşaması” haline dönüşmeye başlayıp başlamadığı, gibi meselelerin daha derinlemesine sorgulanıp araştırılması gerekiyor gibi görünmektedir.

Türkiye’de mimarlık eğitimi veren üniversitelerin son yirmi yıl içerisinde tüm ülkedeki artışı ve homojen dağılımının aksine, mimarlık/mimari tasarım alanında doktora araştırmalarının büyük oranda Ankara ve İstanbul merkezli köklü devlet okullarında gerçekleştirildiği görülmektedir. Tez sayısında son yirmi yılda görülen artışın alandaki lisans eğitiminde görülen kurumsal çeşitlenme ile paralellikler taşımadığı ve doktora

<sup>17</sup>Kaynaklar aynı zamanda çok detaylı bir içerik analizine tabi tutulup ilişkisel olarak da incelenmiştir. Sonuçları etraflı bir araştırma raporuna dönüştürülmüş olan bu çalışmanın ayrı bir makale bağlamında ele alınması düşünülmektedir.

çalışmalarının kurum bazında ancak belli okullar altında yer aldığı söylenebilir. Bu durumun diğer okullara kıyasla bu merkez üniversitelerde kurulu araştırma geleneklerinin varlığıyla ve doktora sürecini destekleyecek kadro ve altyapı yeterliliği gibi çeşitli faktörlerin varlığıyla ilişkili olabileceği düşünülmektedir.

Sözü edilen “merkez” kurumlarda gerçekleştirilen doktora çalışmalarındaki konu çeşitliliği/zenginliği ve hem daha genel “büyük” konuların ele alınması hem de daha detayda ancak derinleşen çalışmaların varlığı bu “konsantre” işleyişin aslında bir nicelik göstergesi olmadığını nitelik ekseninde değerlendirmenin gerekliliğini gösterir.

Doktoralarda işlenen temalar ve malzeme hususuna bakıldığında bir çeşitlilikten söz etmek, hem yerel hem de daha evrensel meselelerin işlendiğini/işlenmeye devam ettiğini söylemek mümkündür. Güncel problemlerin, beklendiği gibi daha çok işlendiği görülmüştür. Örneğin mimarlık alanının pratiğine yönelik çalışmalar arasından “konut” ve çeperindeki “toplu konut,” “kapalı yerleşkeler” gibi temaların ve ilişkili olarak ele alınan yapı çevre ve örneklerin ağırlıklı olarak ele alındığı gözlemlenmiştir. Bunun yanı sıra daha evrensel çerçeveye oturulabilecek ve daha çok mimarlık alanına dair daha kuramsal ya da mimarlık bilgisine yönelik popüler konulardan da söz edilebilir. Örneğin yirmi yıllık sürecin özellikle son yıllarında daha yoğun olmak üzere, sayısal/hesaplamalı mimarlık/tasarım konusunun yükselen bir araştırma konusu olarak ön plana çıktığı görülmektedir. Hatta bu konudaki çalışmalar bütünü arttıkça ve eskilerine eklendikçe, çerçevenin otonom bir yan tasarım alanı gibi ayrışma eğiliminin olduğu gözlemlenmiştir. Bu husus görüşmelerde akademisyenlerce de dile getirilmesi sebebiyle incelenmesi gereken bir olgu olarak ön plana çıkmaktadır. Geleneksel konulardan “mimarlık eğitimi” meselesinin ise son dönemlerde teknoloji ve sayısal vurgusuyla ele alınmaya başlandığı görülmektedir.

Yönteme ilişkin sonuçlara bakıldığında daha önce de belirtildiği gibi göze çarpan en temel sonuçlardan biri doktora çalışmalarının azımsanamayacak bir bölümünde yöntemin örtük olduğu hususudur. Söz konusu durumun mimarlık/mimari tasarım alanının kendine has pozisyonundan kaynaklı, henüz gelişmekte olan doktora araştırmalarının yönteme yönelik doğal gelişim akışının bir göstergesi mi, ya da tam aksine alanı mevcut bilimsel çerçeveler temelinde tanımlamadaki zayıflığa dair bir gösterge mi olduğu sorgulanmalıdır. Akademisyenlerle yapılan görüşmelerde doğrudan bu yönde yapılmış net bir belirleme yoktur ancak birinci duruma yakın bir izlenim edinilmiştir.

Sonuçlarda da paylaşıldığı gibi mimarlık/mimari tasarım doktoralarının birbirinden farklı çok sayıda epistemik çerçeveden beslendiği görülmüştür. Ancak bu husus çalışmaların çok disiplinli bir nitelik taşıdığı anlamına gelmemektedir. Bu bulgu mimarlık epistemolojisinin doğasıyla ilgilidir ve bulgular çok disiplinli çalışmaların aslında çok sınırlı olduğu yönündedir.

Kabaca, daha yerel konular üzerinde yoğunlaşmış “Türkçe kaynaklar” ve daha genel, tasarım ve mimari tasarım sorunlarına odaklı “temel nitelikli” çalışmalardan oluşan “yabancı dilde kaynaklar” olmak üzere iki ana kaynak grubundan söz edilebilir.

Doktoraların yabancı dilde kaynak kullanımında büyük oranda ortak çerçeveleri benimsediği gözlemlenmiştir. Öte yandan Türkçe kaynaklar söz konusu olduğunda tezlerin daha çok ait oldukları kurumların ürünü olan referans çerçevelerini temel olarak kabul ettiği görülmektedir. Bu durumun kurumlar arası “epistemik” bir kopmanın göstergesi olabileceği, ya da başkaca sebepleri varsa araştırılması gerektiği düşünülmektedir.

Türkçe kaynakların kapsam olarak alana dair bütün temaları besleyecek kadar zengin ve geniş içerikli olmadığı, bu bağlamda en çok referans verilen kaynakların ise incelenmiş/özelleşmiş kaynaklar değil daha genel bilgi içeren kaynaklar olduğu görülmüştür. Çeviri kaynakların da çok sınırlı olduğu düşünüldüğünde yabancı dil bilgisinin, özellikle daha evrensel konularda, doktora tezinin niteliğini aktif olarak etkileyebilecek önemli bir öğe olarak değerlendirilmesi gerektiği sonucu çıkmaktadır.

Akademisyenlerle görüşmelerde öğretim üyeleri kimi kez kendi kurumları içinde bile neler çalıştırıldığını, ne tür üretimler olduğunu bilmediklerini ifade etmişlerdir. Kendi kurumunu konuşlandırma farklılıklar üzerinden yapılırken bu ayrışmanın aynı zamanda birbirinden izole bağımsız araştırma adacıları haline gelme anlamına da gelebileceği göz önüne alınmalıdır. Kurumlar arası farklılıklar ve birbirinden ayrışan araştırma gelenekleri bir zenginlik göstergesi olarak düşünülebilir, ancak bu durum araştırma çevreleri arası bir kopukluğun varlığını daha da vurguluyor gibi görünmektedir.

## SONUÇ

Bu çalışma arşivlerde işlenmemiş olarak duran mimarlık/mimari tasarım doktora çalışmalarına dair temel bilgileri sistematik bir biçimde ele alıp ulaşılabilir, paylaşılabılır ve anlaşılabilir, başka bir deyişle “görünür” hale getirmiştir. Bu “görünürlüğün” her şeyden önce bu bütünü tartışılabilir bir olgu haline getirdiği düşünülmektedir. Çalışmanın bu niteliğiyle akademi için Türkiye mimarlık doktora araştırma ortamının yapısını ve bu yapıyı oluşturan temel nitelikleri anlama anlamında yol gösterici olacağı, işaret etmiş olduğu problemlere yönelik çözüm stratejileri geliştirilmesi, program ve ülke ölçeğinde mimarlık doktora programlarının/eğitiminin planlanması, yenilenmesi ve yönlendirilmesi için bir kaynak olarak kullanılabilirliği söylenebilir.

Çalışmanın aynı zamanda mimarlık araştırması geleneğine bir kaynak, takiben yapılacak araştırmalara bir temel; bir başlangıç niteliği taşıdığı düşünülmektedir. Bu doğrultuda TÜBİTAK ve Üniversitelerce desteklenen mimarlık araştırmalarını da kapsayacak şekilde genişletilmesi, ya da çalışma bağlamında tümüyle gözden geçirilen konuların inceltilecek ya da daha derinlemesine ele alınarak ilerletilmesi potansiyeli vardır.

## TEŞEKKÜR

Çalışmaya katkıları olan Anadolu Üniversitesi’nden Prof. Dr. Yıldız Uzuner’e ve Yrd. Doç. Dr. Sema Ünlüer’e; gerek araştırma projemizde gerekse bu araştırma raporunun oluşturulmasında özel yeri ve katkıları olduğunu düşündüğümüz, kendi içinden geldiğimiz araştırma geleneğinden hocalarımız ODTÜ’den Prof. Dr. Güven Arif Sargın ve Prof. Dr. Zeynep Mennan’a teşekkür ederiz.



## KAYNAKLAR

- Aközer, E., Özkar, M., & Önür S. (2009). Curricular reform in architectural education as an inclusive and sustainable process: Reflections on an ongoing action research project for the design of a national qualifications framework for architectural education and curriculum development. *Society for Research into Higher Education (SRHE) Annual Conference: Challenging Higher Education*. Newport, South Wales.
- Aközer, E., Özkar, M., Önür S., & Kiraz, E. (2010). Mimarlık eğitimi ulusal yeterlilikler çerçevesi ve yetkinliklere dayalı/öğrenme merkezli lisans, yüksek lisans ve doktora programları için eylem içinde planlama ve tasarım. Rapor no: 108K138, Türkiye Bilimsel ve Teknolojik Araştırma Kurumu, Ankara.
- Archer, B. (1999). *On the methods of research*. Ankara: METU Press.
- Baki, A., Güven, B. Karataş, İ., Akkan, Y., & Çakıroğlu, U. (2011). Türkiye'deki matematik araştırmalarındaki eğilimler 1998 ile 2007 yılları arası. *Hacettepe Üniversitesi Eğitim Fakültesi Dergisi*, 40, 57-68.
- Bakır, N. O. (2013). pazarlama alanında yapılan doktora tezlerinin kategorik olarak değerlendirilmesi (1994-2012). *Öneri Dergisi*, 10(40), 1-13.
- Bıkmaz, F. H., Aksoy E., Tatar, Ö., & Altınyüzük, C. A. (2013). The content analysis of PhD theses completed in the field of curriculum and instruction (1974-2009). *Education and Science*, 38(168), 288-303.
- Buchanan, R. (1996). Book review: Elements of design. *Design Issue*, s 12(1), 74-75.
- Buchanan, R. (1998). The study of design: Doctoral education and research in a new field of inquiry, *Doctoral Education in Design 1998: Proceedings of the Ohio Conference*. Ohio.
- Buchanan, R. (2001). Design research and the new learning. *Design Issues* 17(4) 3-23.
- Dölen, E. (2007). Yüksek Ziraat Enstitüsünde bilimsel araştırmanın kurumsallaşması ve yapılan doktoralar (1933-1948). In Türkiye'de üniversite anlayışının gelişimi. N. K. Aras, E. Dölen, O. Bahadır (Eds). (pp. 217-234). Ankara: Türkiye Bilimler Akademisi.
- Dölen, E. (2010). Türkiye üniversite tarihi 5: Özerk üniversite dönemi (1946-1981). İstanbul: Bilgi Üniversitesi Yayınları.
- Durling, D. (2002). Discourses on research and the PhD in design. *Quality Assurance in Education*, 10(2) 79-85.
- Durling, D., & Friedman, K. (2000). *Doctoral education in design: Foundations for the future*. Staffordshire: Staffordshire University Press.
- Durling, D., & Friedman, K., & Gutherson, P. (2002). Editorial: Debating the practice-based PhD. *International Journal of design Sciences and Technology*, 10(2).
- Durling, D., & Friedman, K. (2003). Guest Editorial- Best Practices in Ph.D. Education in Design. *Art, Design and Communication in Higher Education*, 1(3), 133-140.
- Er, A., & Bayazit, N. (1999). Redefining the PhD in design in the periphery: Doctoral education in industrial design in Turkey. *Design Issues*, 15(3), 34-44.
- Erdoğan, F. U., & Çağiltay, K. (2009). Türkiye'de eğitim teknolojileri alanında yapılan master ve doktora tezlerinde genel eğilimler, *Akademik Bilişim '09-XI. Akademik Bilişim Konferansı Bildirileri*. Şanlıurfa.
- Fazlıoğulları, O., & Kurul, N. (2012). Türkiye'deki eğitim bilimleri doktora tezlerinin özellikleri. *Mehmet Akif Ersoy Üniversitesi Eğitim Fakültesi Dergisi*, 12(24), 43-75.
- Hauptmann, D., & Schrijver, L. (2012). Architecture culture and the question of knowledge: Doctoral research today. *Footprint: Delft Architecture Theory Journal*, 10/11, 1-4.
- Karadağ, E. (2009). Eğitim bilimleri alanında yapılmış doktora tezlerinin tematik açıdan incelenmesi. *Ahi Evran Üniversitesi Eğitim Fakültesi Dergisi*, 10(3), 75-87.
- Karadağ, E. (2010). Eğitim bilimleri doktora tezlerinde kullanılan araştırma modelleri: nitelik düzeyleri ve analitik hata tipleri. *Educational Administration: Theory and Practice*, 16(1),
- Margolin, V. (2010). Doctoral education in design: Problems and prospects. *Design Issues*, 26(3), 70-78.
- Moore, G. T. (1998). Pedagogic structures of doctoral programs in architecture. In *Doctoral education in architecture schools: The challenge of the 21st Century*. Georgia Institute of Technology, Atlanta: College of Architecture Working Paper Series.
- Ozten, U., Anay, H., Anay, M. Ö., & Acar, Y. (2018). Akademik gözlemler Türkiye'de mimarlık/mimari tasarım doktora araştırmaları. *Yükseköğretim ve Bilim Dergisi*, 8(2), 410-423.
- Sağlam, G., & Erkök, F. (2015). Introduction. In G. Sağlam, & F. Erkök (Eds.) *Doctoral education in architecture: Challenges and opportunities in architecture*. (pp. 1-4) Newcastle upon Tyne, England: Cambridge Scholars Publishing.
- Türk Mühendis ve Mimar Odaları Birliği (TMMOB) (2002). *Mimarlık ve Eğitim Kurultayı: Nasıl Bir Gelenek, Nasıl Bir Mimarlık?* İstanbul.
- Türk Mühendis ve Mimar Odaları Birliği (TMMOB) Mimarlık ve Eğitim Kurultayı III (2006). *Mimarlık ve Eğitimi Yeniden Yapılanırken*. İstanbul.
- Türk Mühendis ve Mimar Odaları Birliği (TMMOB) Mimarlık ve Eğitim Kurultayı V (2010). *Kalite/Yetki ve Sorumluluk*. İstanbul.
- Türk Mühendis ve Mimar Odaları Birliği (TMMOB) Mimarlık ve Eğitim Kurultayı VI (2012). *Mimarlık Eyleminin Gelişimi ve Çeşitlenmesi*. İzmir.
- Türk Mühendis ve Mimar Odaları Birliği (TMMOB) Mimarlık ve Eğitim Kurultayı VIII (2014). *Mimarlık ve Eğitim: Nereye?* İstanbul.
- Voordt, D. J. M., & Wegen, H. B. R. (1996). *Doctorates in design and architecture proceedings of the eaae conference*. 8-10 February, Volume 2, Results and Reflections, Delft University of Technology, Faculty of Architecture, Delft, Netherlands.
- Yükseköğretim Kurulu Lisansüstü Eğitim-Öğretim Yönetmeliği (2016). Retrieved from [http://www.yok.gov.tr/documents/10279/23688337/lisansustu\\_egitim\\_ve\\_ogretim\\_y%C3%B6netmeliği.pdf/8451c3e1-7975-40f1-bc81-3ca01cb288c8](http://www.yok.gov.tr/documents/10279/23688337/lisansustu_egitim_ve_ogretim_y%C3%B6netmeliği.pdf/8451c3e1-7975-40f1-bc81-3ca01cb288c8)