

LİSANS DÜZEYİNDEKİ MUHASEBE EĞİTİMİNİN ETKİNLİĞİ: SAYIŞTAY ÖZELİNDE AMPİRİK BİR ÇALIŞMA

Dr. Orhan ÜNAL*

Murat DOĞANAY**

GİRİŞ

Küreselleşmenin de etkisiyle finans alanında ve bilişim teknolojisinde yaşanan hızlı gelişmeler, işletme uygulamalarında ve kamu denetimi alanında bir dönüşümü kaçınılmaz kıldığı gibi, aynı zamanda muhasebe eğitimi üzerinde de belirleyici bir etki doğurmuştur. Bu süreçte üniversitelerin, yaşanan gelişmelere paralel olarak çağın gereklerine uygun, değişime ve gelişmeye açık bir eğitim vermesi gerekliliği ortaya çıkmıştır. Sürekli ve hızlı bir değişim sürecinin yaşandığı bir ortamda, üniversitelerin muhasebe eğitiminin bilgi kullanıcılarının gereksinimlerini yeterince karşılayabilmesi ve gerekli uyumu gösterebilmesi önem kazanmıştır.

Lisans düzeyindeki muhasebe eğitiminin etkinliğinin artırılmasında çok sayıda unsur etkili olmaktadır. Ancak öncelikle bilgi kullanıcılarının muhasebe alanındaki gereksinimlerinin saptanması ve muhasebe eğitiminin bu gereksinimlere ve değişen koşullara yeterince uyum sağlayıp sağlamadığının araştırılması, araştırma sonuçlarının da eğitimlerin yeniden tasarlanması ve sunulmasında temel bir girdi olarak kullanılması, muhasebe eğitimlerinin etkinliğinin artırılmasında başvurulabilecek en önemli yöntemlerden birisidir. Bu yöntemle bilgi kullanıcılarının ihtiyaçlarının da gözönünde bulundurulduğu uygun çözümlerin muhasebe eğitiminde kullanılması, kuşkusuz daha güncel ve daha etkin bir muhasebe eğitiminin verilmesini sağlayabileceklerdir.

Bu çalışmada, kamu mali yönetim sistemi üzerinde düzenleyici ve denetleyici nitelikte görevleri bulunan Sayıştay'ın meslek mensupları arasında başdenetçi, denetçi ve denetçi yardımcılarının üniversitemizde lisans düze-

* Ankara Üniversitesi Sosyal Bilimler Enstitüsü İşletme ABD Arş. Gör.

** Ankara Üniversitesi Sosyal Bilimler Enstitüsü İşletme ABD Arş. Gör.

yinde verilen muhasebe eğitiminin yeterliliğine, güncelliğine ve etkinliğinin artırılmasına ilişkin görüşleri elde edilerek değerlendirilmeye çalışılmıştır.

ÜLKEMİZDE MUHASEBE EĞİTİMİ

Günümüzde özellikle uluslararası standartlara sahip bir muhasebe eğitimi çerçevesi ortaya konulmuş değildir. Ülkelerin muhasebe sistemlerini oluşturan bireylerin sahip olduğu muhasebe eğitim düzeyi ve kalitesi bir ülkeden diğerine göre farklılık göstermektedir. Gelişmekte olan birçok ülkedeki mevcut muhasebe sistemi ile muhasebe eğitim sistemi, bu ülkelerin yakın ekonomik ve siyasal ilişkide bulunduğu veya geçmişte sömürgesi olduğu gelişmiş ülkelerdeki sistemlerden önemli ölçüde etkilenmiştir. Gelişmekte olan bir ülke olan Türkiye’de de muhasebe eğitimi doğrudan herhangi bir ülkeden transfer edilmemiş olmakla beraber, yakın tarihe kadar birçok batılı gelişmiş ülkeden (Fransa, Almanya ve Amerika) önemli ölçüde etkilendiği görülmektedir (Çürük, 2001).

Ülkemizde lisans düzeyinde verilen muhasebe eğitimi, yaşanan ekonomik gelişmelere paralel bir seyir izlemiştir. Cumhuriyet sonrası dönemde muhasebe eğitimi genel olarak şu dönemlere ayrılarak ele alınmaktadır (Bayazıtlı, 2000) (Kaya & Daştan, 2004):

1926 Öncesi Dönem: Fransız ekolünün etkili olduğu bu dönemde, muhasebe eğitimi, daha çok Mülkiye Mektebi, İstanbul Ticaret Mektebi Alisi, Darüşşafaka ve Askeri Rüştiye Mektepleri aracılığıyla yerine getirilmiştir.

1926 – 1960 Dönemi: Daha önceki dönemde Fransız ekolünden etkilenilerek verilen eğitim daha çok teorik düzeyde gerçekleşmiştir (Brookner, 1967). Bu dönemde ise, Almanya’dan kaçarak Türkiye’ye gelen muhasebe öğretim elemanlarının katkısıyla lisans düzeyinde verilen muhasebe eğitiminin kapsamı ve düzeyinde gelişmeler sağlanmıştır.

1960 Sonrası Dönem: Kamu ve özel sektör işletmeciliği, vergi alanında yaşanan gelişmeler ve muhasebenin ürettiği bilgilere olan gereksinim, muhasebe eğitiminin üniversiteler ve muhasebe eğitimi veren diğer kuruluşlarda kapsam, sunum ve biçim olarak gelişmesini sağlamıştır.

1971 tarihli Kamu İktisadi Teşebbüsleri Tekdüzen Hesap Planı, 1983 tarihli Sermaye Piyasası Kurulu Standart Genel Hesap Planı, 1986 tarihli Bankacılık Sektörü Tekdüzen Hesap Planı, 1989 tarihli 3568 sayılı Serbest Muhasebecilik, Serbest Muhasebeci Mali Müşavirlik ve Yeminli Mali

Müşavirlik Kanunu ile 1994 tarihli Tekdüzen Muhasebe Sistemi (TDMS), muhasebe eğitimi üzerinde önemli etkilere sahip düzenlemeler olmuştur.

Bu gelişmelerin yanı sıra ülkemizde yaşanan finansal krizler; ülke ekonomisinde reform sayılabilecek düzenlemelerin yapılmasında, ilgili ekonomik alanda düzenlemeleri gerçekleştirecek özerk kuruluşların kurulmasında, mevcut kurumların da yeniden yapılanmasında etkili olmuştur. Piyasa ekonomisinin model olarak yaygınlaşması, küreselleşme ve özelleştirmelerin de etkili olmasıyla, tarihte ilk oluşumu 19. yüzyılın sonlarına kadar uzanan özerk kurumlar bu dönemde yaygınlaşmıştır (Karacan, 2002).

Dünyada yaşanan finansal krizlerin etkisiyle, farklı görev alanları bulunan ancak daha çok düzenleme, denetleme ve gözetim faaliyetini sürdüren kuruluşların, muhasebenin üretmiş olduğu bilgilere ve ilişkili alanlara yönelik farklı beklentileri oluşmuştur. Finansal piyasaların gelişmesi ile farklı finansal araçların kullanılmaya başlaması ve muhasebe bilgisini ilgilendiren alanlarda yapılan düzenlemeler, muhasebe eğitimi üzerinde de etkisini göstermiş ve bu alanlardaki gelişmelere paralel değişimin yaşanması kaçınılmaz olmuştur. Ayrıca vergilendirme ile ilgili yapılan düzenlemeler ve bu alandaki değişimler de muhasebe eğitimi üzerinde etkili olmuştur.

Ülkemizin muhasebeyi ilgilendiren, siyasi ve ekonomik alandaki birçok uluslararası oluşumun içinde bulunması nedeniyle ve özellikle Avrupa Birliği üyelik sürecinin hızlanması ile etkisi artan uluslararası gelişmeler, muhasebe eğitimi üzerinde de etkili olmuştur. Bu dönemde IFAC (Uluslararası Muhasebeciler Federasyonu), FEE (Avrupa Muhasebeciler Federasyonu) ve IASB (Uluslararası Muhasebe Standartları Kurulu) gibi kuruluşlarla olan ilişkiler, mevcut muhasebe eğitiminin durumunu ve gelecekteki durumun planlanması noktasında etkili olmuş ve bundan sonraki dönemde de etkili olacağı düşünülmektedir.

MUHASEBE EĞİTİMİNİN ETKİNLİĞİ VE YETERLİLİĞİ

Dünyada yüksek öğretim kurumlarında verilen muhasebe programlarını akredite eden bağımsız bir kurum olan Amerikan İşletme Fakülteleri Birliği Akreditasyon Konseyi (Accreditation Council of the American Assembly of Collegiate Schools of Business AACSB), yüksek öğretim kurumlarında bireylerin kazandıkları bilgi ve beceriler olarak ifade edilebilecek çıktının üretildiği eğitim sisteminin temel olarak öğrenciler, öğretim elemanları, finansal kaynaklar, eğitim programları ve fiziki altyapı

tarafından etkilendiğini belirlemiş ve akreditasyon standartlarını bu kriterlere göre oluşturmuştur (Çelik & Gürdal, 1999).

Eğitimin etkinliği ile ilgili yapılan çalışmalardaki bakış açılarının birbirinden farklılık gösterdiği görülmektedir. Çalışmalarda kullanılan girdiler, eğitim harcamalarından, öğrencilerin sosyo-ekonomik bilgilerine, öğretmen maaşlarından, sınıf büyüklüklerine kadar geniş bir yelpazede yer alırken çıktılar da aynı şekilde büyük farklılık göstermiştir. Çalışmalarda kullanılan değişkenler ve kullanılan yöntemlerin de aynı şekilde farklılık gösterdiği görülmektedir. Çalışmalardaki yaklaşımlar: üniversite, bölüm ve bireysel olarak öğrenciler bazında gruplandırılabilir (Bayazıtlı & Çelik, 2004).

Muhasebe eğitiminin, kuruluşların ihtiyaçlarını karşılmasına yönelik olarak yapılan bir çalışmada (Çürük & Doğan, 2002), lisans düzeyindeki muhasebe ders ve içeriklerinin belirlenmesi açısından üniversite sanayi işbirliğiyle belirlenmesi gerektiği sonucuna ulaşılmıştır. Bu doğrultuda işletme yöneticilerinin % 94'ü üniversitelerle işbirliğinin yapılması yönünde görüş bildirmiştir. Başka bir çalışmada (Korukçuoğlu, 1998), işletmelerin üniversitelerden eğitim konusunda beklentileri arasında üniversitelerin uygulamaya yönelmesi ve teoriden çok uygulamaya yönelik bilgiler verilmesi gerektiği sonucuna ulaşılmıştır. Muhasebe uygulamalarının ve üretilen muhasebe bilgisinin kullanıldığı alanlar ile muhasebe eğitiminin arasındaki açığın kapatılması muhasebe eğitiminin etkinliğinin artırılmasıyla sağlanabilecektir.

Muhasebe eğitiminin geliştirilmesi konusunda yazına bakıldığında Adler (1999), muhasebe eğitiminin geliştirilmesine yönelik önerilerde bulunduğu görülmektedir. Bu çalışmada etkin öğretim ve öğrenmeye yönelik eğitimsel konulardaki ihtiyaçlara önem verilmesi gerektiği belirtilmiştir (Adler, 1999). Eğitimcilerin, toplumun gelişmesine katkı sağlayabilecek, gerekli uyum sağlayabilme yeteneğine sahip ve “nasıl öğrenilmesi gerektiğini öğrenmiş” mezunlar yetiştirmesi gerektiğini vurgulayan Kelly ve diğerleri (1999), müfredat üzerinde daha bütünsel bir yaklaşım sergilemiştir (Kelly, Davey & Haigh, 1999).

Wijewardena ve Cooray (1995), yaptıkları çalışmada ülkelerin muhasebe eğitimini karşılaştırmış; Avustralya’da finansal muhasebe eğitimi üzerine ağırlık verilirken Japonya’daki eğitimde yönetim muhasebesine ağırlık verildiği sonucuna ulaşmıştır (Wijewardena & Cooray, 1995). Uluslararası muhasebe eğitime ilişkin farklı yaklaşımlar irdelenerek, Avrupa ülkeleri

çerçevesinde değerlendirilmiştir. Ülkeler arasındaki farklılıkların ve çok uluslu şirketlerin muhasebe boyutlarının dikkate alınarak muhasebe eğitiminde kullanılmasının etkili olacağı yönünde sonuçlara ulaşılmıştır (Stolowy & Tenenhaus, 1998). Finansal muhasebe eğitiminin geliştirilmesi amacıyla yapılan bazı çalışmalarda ise sağlanan görsel bilgilerin metinsel bilgilerden eğitimsel faydaları bakımından daha hızlı sonuç verdiği ortaya çıkmıştır (Beattie & Jones, 1993) (Volmer, 1993).

Finansal piyasalarda yaşanan son gelişmeler, muhasebe bilgisinin sadece işletmeler açısından değil genel ekonomi ve kamu açısından da ne kadar önemli olduğu gerçeğini ortaya koymuştur. Muhasebe bilgilerinin, meslek mensupları ve işletmeler açısından olduğu kadar kamu kuruluşları açısından da etkin şekilde kullanılabilmesi, özellikle lisans düzeyindeki muhasebe eğitiminin tüm ilgili tarafların ihtiyaçlarını karşılayacak yapıda olması gerekmektedir.

Küresel ölçekte finansal piyasalarda son dönemlerde yaşanan dramatik gelişmeler, birçok alanda muhasebe bilgisinin güvenilirliğinin, ihtiyaca uygunluğunun gerekliliğini bir kez daha ortaya çıkarmıştır. Ülkemizde de muhasebe bilgisinin yoğun olarak kullanıldığı alanlarda muhasebe bilgisinin ihtiyacı yeterince karşılaması ve buna uygun çözümlerin geliştirilmesi gerekmektedir. Bu noktada finansal sistem içinde daha çok düzenleyici ve denetleyici konuma sahip kuruluşlarda güvenilir ve ihtiyaca uygun muhasebe bilgisi gereksinimleri daha da önem kazanmıştır. Bu gereksinimlerin karşılanması etkin, aynı zamanda güncel bir muhasebe eğitimi ile sağlanabilecektir.

Lisans düzeyindeki muhasebe eğitiminin, özellikle TBMM adına denetim faaliyetlerini yürüten Sayıştay açısından yeterliliğinin belirlenmesi, muhasebe eğitiminin etkinliğinin artırılması bakımından olduğu kadar, Sayıştay'ın görevini etkin şekilde yerine getirmesi açısından da önemli görünmektedir. Bu doğrultuda üniversitelerle işbirliği yapılması, hem üniversitelerdeki muhasebe eğitimine, hem de uzun vadede Sayıştay'ın denetim kapasitesinin güçlendirilmesine katkı sağlayacaktır.

ÜLKEMİZDEKİ MUHASEBE EĞİTİMİ ETKİNLİĞİNİN SAYIŞTAY’DA ARAŞTIRILMASI

Araştırmanın Amacı

Bu araştırmanın amacı, kamu açısından denetleme faaliyetlerini yerine getiren ve bu açıdan “yüksek denetim” olarak adlandırılan, kamu mali yönetim sistemi içinde düzenleyici, denetleyici nitelikte görevleri olan Sayıştay açısından, lisans düzeyindeki muhasebe grubu derslerinin ihtiyaca uygunluğunun, yeterliliğinin ve güncelliğinin belirlenmesidir. Görev yapan baş denetçi, denetçi ve denetçi yardımcılarının bakış açısıyla muhasebe derslerinin etkinliğini arttırmaya yönelik hangi unsurlara önem verilmesi gerektiğinin belirlenmesi de amaçlanmaktadır.

Araştırmanın Kapsamı ve Yöntemi

Araştırma kapsamında Sayıştay’ın seçilmesindeki temel faktör, bu kurumun; devletin gelir, gider ve mallarını denetleyen bağımsız bir dış denetim organı olması ve aynı zamanda kamu mali yönetim sisteminde düzenleyici ve denetleyici bir konuma sahip olmasıdır. Sayıştay, yürürlükteki mevzuat çerçevesinde; genel bütçeli kamu idareleri, üniversiteler ve diğer özel bütçeli kurumlar, düzenleyici ve denetleyici kurumlar, sosyal güvenlik kurumları, döner sermayeli kuruluşlar, belediyeler, il özel idareleri gibi çok sayıda kurum ve kuruluşun denetimini gerçekleştirmektedir. Bu doğrultuda, muhasebe ve finansal bilgilerin yoğunluklu olarak kullanıldığı Sayıştay’da görev yapan denetçiler, araştırmanın hedef kitlesi olarak belirlenmiştir.

Araştırmanın amacına yönelik olarak denetçilerin bakış açısıyla lisans düzeyindeki muhasebe grubu derslerinin ihtiyaca uygunluğuna, yeterliliğine ve güncelliğine ilişkin bilgilere ulaşılabilecektir. Nitekim Sayıştay’ın 2009-2013 Stratejik Planında kurumsal yapıya ilişkin olarak “kurum içi ve dışındaki beklentileri karşılayan süreklilik arz eden bir hizmet içi eğitim politikası oluşturmak ve uygulamak” başlıklı hedef ve buna yönelik faaliyet ve projeler belirtilmiştir. Bu çalışma ile ortaya koyulabilecek sonuçların, Sayıştay stratejik planında belirtilen söz konusu hedefe uygun bir sonuç sunması ve bu alanda kapsamlı ihtiyaç analizinin yapılarak uygun çözümlerin oluşturulması açısından önemli olmaktadır.

Sayıştay’da çalışan ve muhasebe bilgisini kullanan ve aynı zamanda lisans eğitiminde muhasebe derslerini almış olan baş denetçi, denetçi ve denetçi yardımcılarının elektronik ortamda ve yüz yüze görüşme yöntemiyle

anket uygulanmıştır. Toplam 83 denetçi ankete katılmıştır. Sayıştay bünyesinde 2008 Kasım itibarıyla 508 yönetim mensubu, 348 uzman denetçi, 69 başdenetçi, 148 denetçi ve 117 denetçi yardımcısı bulunmaktadır (Sayıştay, 2008).

Tablo 1’de de görüldüğü üzere katılımcıların 64’ü (% 77.1) erkek, 19’u (% 22.9) kadın olup, eğitim düzeylerine bakıldığında ise 75’i (% 90.4) lisans, 8’i (% 9.6) yüksek lisans eğitimine sahiptir. Katılımcılara ait diğer özellikler tablo 2 ve tablo 3’te verilmektedir.

Araştırma kapsamında katılımcılara yöneltilen soruların ortalama değerden (çalışmada kararsız seçeneğinden) farklı olup olmadıklarını test etmek için t testi kullanılmıştır. Sonuçların tanımlayıcı istatistikleri kullanılarak değerlendirmeler yapılmıştır. Araştırmada kullanılan veriler, SPSS 13.0 paket programı kullanılarak sonuçlara ulaşılmıştır.

Tablo 1: Katılımcıların Özelliklerine Göre Dağılımı

Kurumdaki Pozisyonu	Denetçi Yrd.	Denetçi	Başdenetçi
	47 (% 56.6)	13 (% 15.7)	23 (% 27.7)
Yaş Grubu	18-25	26-35	36-45
	17 (% 20.5)	47 (% 56.6)	19 (% 22.9)
Cinsiyet	Erkek	Kadın	
	64 (% 77.1)	19 (% 22.9)	
Eğitim Durumu	Lisans	Y.Lisans	
	75 (% 90.4)	8 (% 9.6)	
Katılımcıların Mezun Oldukları Lisans Programları	İşletme	İktisat	Kamu Yönetimi
	21 (% 25.3)	21 (% 25.3)	16 (% 19.3)
	Maliye	Çalışma Ekonomisi	Ekonometri
	14 (% 16.9)	10 (% 12)	1 (% 1.2)

Tablo 2: Katılımcıların Mezun Olduğu Üniversiteler

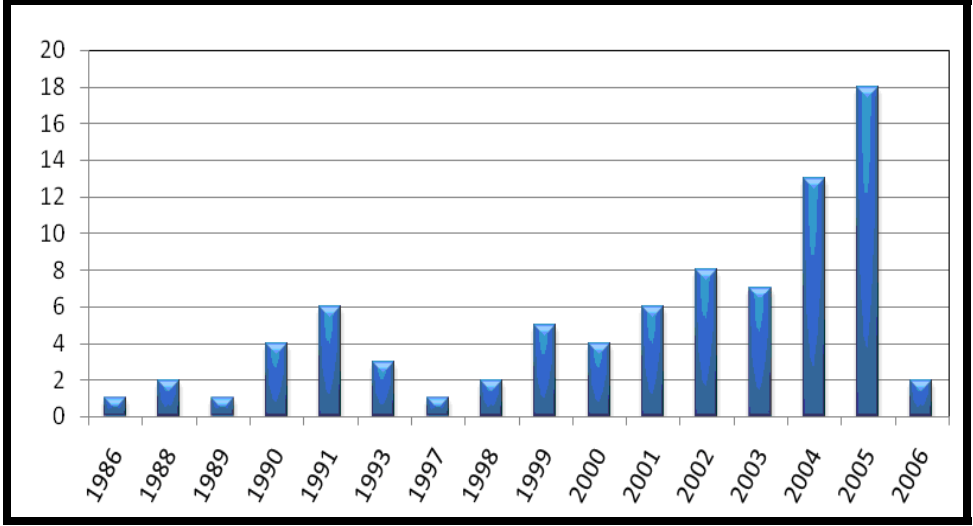
Üniversite	Frekans	%
Ankara Üniversitesi	30	36.1
Hacettepe Üniversitesi	16	19.3
Gazi Üniversitesi	10	12.0
Dokuz Eylül Üniversitesi	5	6.0
İstanbul Üniversitesi	5	6.0
Marmara Üniversitesi	5	6.0
ODTÜ	2	2.4
Uludağ Üniversitesi	2	2.4
Anadolu Üniversitesi	2	2.4
Ege Üniversitesi	2	2.4
Selçuk Üniversitesi	2	2.4
Bilkent Üniversitesi	1	1.2
Başkent Üniversitesi	1	1.2
Toplam	83	100,0

Araştırmanın Sonuçları

Araştırmada katılımcılara yöneltilen soruların birbirleriyle tutarlılığını; soruların değerlendirilmesindeki türdeşliğini belirlemek amacıyla güvenilirlik analizi yapılmıştır. Sosyal bilimler alanında anket tekniği kullanılarak yöneltilen soruların güvenilirliğinin ölçülmesinde Cronbach Alfa değeri yaygın şekilde kullanılmaktadır. Bunun gerekçesi olarak, Cronbach Alfa değeri veya Alfa katsayısının güvenilirlik düzeyini yanıtsıtmada güçlü bir araç olduğu belirtilmektedir (L. Leech, C. Barrett, & A. Morgan, 2005). Buna göre ankette katılımcılara yöneltilen sorular birlikte değerlendirildiğinde Cronbach Alfa değeri, % 78,8 olarak bulunmuştur. Bu değerın güvenilirlik eşiğı olarak kabul edilen % 60 oranından yüksek olması bu ölçeğın güvenilir (Akgül & Çevik, 2003) olduğunu göstermektedir. Güvenilirlik analizi ile birlikte modelin

uygunluğunu test etmek üzere Hotelling T^2 testi yapılabilmektedir. Bu teste göre soruların ortalamalarının birbirlerine eşit olup olmadıkları test edilmektedir. Bu test doğrultusunda araştırmada yöneltilen soruların ortalamalarının istatistiksel olarak farklı olduğu sonucuna ulaşılmıştır (sig=0,000).

Tablo 3: Mezuniyet Yıllarına Göre Katılımcıların Dağılımı



Tablo 4: Uygunluk İstatistikleri

Cronbach's Alpha		N of Items		
.788		31		
Hotelling's T-Squared Test				
Hotelling's T-Squared	F	df1	df2	Sig
1790.435	31.308	30	32	.000

Tablo 5: Karşılaştırılmalı Tablo İstatistikleri

	Value	Asymp. Std. Error	Approx. T	Approx. Sig.
Ordinal by Ordinal Kendall's tau-b	,560	,065	8,447	,000
Kendall's tau-c	,537	,064	8,447	,000
Gamma	,695	,072	8,447	,000
N of Valid Cases	83			
	Value	Asymp. Std. Error(a)	Approx. T(b)	Approx. Sig.
Ordinal by Ordinal Somers' d Symmetric	,560	,065	8,447	,000
S1 Dependent	,575	,067	8,447	,000
S5 Dependent	,546	,063	8,447	,000

Muhasebe Eğitiminin Yeterliliğine İlişkin Sonuçlar

Katılımcılar, lisans düzeyindeki muhasebe derslerinin ağırlığının yeterliliği konusunda istatistiksel olarak 0.05 önemlilik seviyesinde kararsızken, diğer yanıtlarda, belirtilen yargılara istatistiksel olarak anlamlı düzeyde katıldıkları görülmektedir.

Muhasebe grubu derslerinin lisans eğitimi içindeki ağırlığı katılımcıların % 48,2'si tarafından yeterli görülmeyle, % 32,6'sı yeterli görmemekte ve % 19,3'lük kısmı ise kararsız kalmaktadır. İstatistiksel olarak da katılımcıların kararsız oldukları sonucuna ulaşılmaktadır. Verilen yanıtlar, lisans eğitimindeki bölüm bazında değerlendirildiğinde işletme ve maliye bölümleri yeterli görmekteyken; iktisat, kamu yönetimi, çalışma ekonomisi ve ekonometri bölümlerinde muhasebe derslerinin lisans eğitimi içindeki ağırlığı yetersiz bulunmaktadır. Muhasebe bilgisinin katılımcıların yaptıkları işlerde kullanılması ve mesleki ilerlemedeki önemi dikkate alındığında işletme ve maliye bölümü mezunlarının yeterli muhasebe dersi almalarından dolayı bu alanda daha avantajlı olabilecekleri düşünülmektedir.

Katılımcıların % 40,9'u lisans düzeyinde verilen muhasebe eğitiminin kurumların ihtiyaçlarını karşılamadığını düşünmekteyken, % 28,9'luk kısmı

söz konusu ihtiyaçların karşılandığını düşünmektedir. Bu yönde cevap verenlerin büyük bir kısmı da bu ihtiyaçların sınırlı ölçüde karşılandığını düşünmektedir. Lisans düzeyinde verilen muhasebe eğitiminin yeterli görülmesi ile lisans düzeyinde verilen muhasebe eğitiminin kurumların ihtiyaçlarını karşılaması arasında istatistiksel olarak anlamlı bir ilişkinin bulunduğu aşağıdaki tabloda görülmektedir. Buna göre, muhasebe derslerinin lisans eğitimi içinde yeterli düzeyde yer bulabilmesi bu alanda çalışanların ihtiyaçlarının karşılanmasında etkili olmaktadır.

Tablo 6: Muhasebe Eğitiminin Yeterliliğine İlişkin Sonuçlar

		Kesinlikle Katılmıyor	Katılmıyor	Kararsız	Katılıyor	Kesinlikle Katılıyor
		%	%	%	%	%
1.1	Muhasebe grubu derslerinin aldığınız lisans eğitimi içerisindeki ağırlığı yeterlidir	14,5	18,1	19,3	30,1	18,1
1.2	Muhasebe grubu dersleri kurumların ihtiyaçlarını yeterli ölçüde karşılamaktadır	12	28,9	30,1	24,1	4,8
1.3	Yaptığınız işlerde karşılaştığınız ilgili şirketlerin/kuruluşların gerçek mali yapısının anlaşılması açısından lisans düzeyindeki muhasebe grubu dersleri yeterlidir	20,5	32,5	21,7	20,5	3,6
		Hiç Etkilemez	Etkilemez	Kararsız	Etkiler	Çok Etkiler
		%	%	%	%	%
1.4	Lisans eğitimi içindeki ağırlığının artırılması gerekir	2,5	6,3	16,3	33,8	41,3

Katılımcıların karşılaştığı kuruluş ve işletmelerin mali yapısının anlaşılması açısından lisans düzeyindeki muhasebe dersleri % 53 oranında yetersiz görülmekte iken % 24,1 gibi düşük sayılabilecek bir oran yeterli görmüştür. Yeterli olduğunu düşünen bu grubun da önemli bir bölümü

kısmen yeterli olduğunu düşünmektedir. Katılımcıların genel eğilimi ise karşılaşılan şirket veya kuruluşların mali yapısının anlaşılmasında muhasebe derslerinin yetersiz olduğu yönündedir. Ulaşılan sonuçlar bölümler itibariyle değerlendirildiğinde ise işletme bölümü belirgin bir şekilde genel eğilimden farklılaşmaktadır. Buna göre işletme bölümünde eğitim alanların % 47,6'sı, lisans düzeyinde aldıkları muhasebe derslerinin uygulamada karşılaştıkları işletme veya kuruluşların gerçek mali yapısının anlaşılmasında yeterli olduğunu düşünmektedirler. Diğer bölümlerin ise belirgin bir şekilde (örneğin iktisat % 71,4) yeterli olmadığını düşünmektedirler.

Lisans düzeyindeki muhasebe eğitiminin ağırlığının artırılmasının, muhasebe derslerinin etkinliği üzerinde etkili olacağını düşünenlerin oranı % 75,1 iken, etkili olmayacağını düşünenlerin oranı ise yalnızca % 8,8 olarak gerçekleşmiştir. Bu durum katılımcıların lisans düzeyinde muhasebe derslerinin ağırlığının artırılmasında büyük ölçüde hemfikir oldukları sonucuna ulaştırmaktadır.

Muhasebe grubu derslerinin yeterliliğine ilişkin olarak elde edilen sonuçlar birlikte değerlendirildiğinde; muhasebe grubu derslerinin kurumların ihtiyaçlarını tam anlamıyla karşılamadığı bu nedenle müfredat içindeki muhasebe derslerinin ağırlığının artırılmasının yararlı olacağı sonucuna ulaşılmaktadır. Muhasebe bilgisinin kullanım alanlarına göre kurum içinde gruplandırılmasında lisans programlarına göre düzenleme yapılmasının anlamlı olabileceği düşünülmektedir.

Muhasebe Eğitiminin Güncelliğine İlişkin Sonuçlar

Elde edilen sonuçlar doğrultusunda yapılan t testine göre muhasebe eğitiminin güncelliğine yönelik olarak sorulan 1. ve 3. sorularda katılımcıların kararsız oldukları sonucuna ulaşılmıştır. Buna göre katılımcılar lisans eğitiminde alınan muhasebe derslerinde güncel konuların ve uygulamaların yeterli ölçüde ele alınması noktasında kararsız kalmaktadırlar. Muhasebe grubu öğretim elemanlarının piyasadaki gelişmelerden uzak ve teoride kaldığına ilişkin olarak da katılımcıların kararsız kaldığı görülmektedir.

Katılımcılara lisans düzeyindeki muhasebe eğitiminde güncel konuların işlendiğine ilişkin olarak kurumlarında karşılaştıkları durumlar açısından değerlendirmelerine bakıldığında; katılımcıların % 46,9'u güncel konuların işlenmediğini, % 27,2'si ise güncel konuların işlendiğini belirtmişlerdir. Muhasebe eğitiminin güncelliğine ilişkin olarak sorulan ve benzer nitelikte olan 1. soruda katılımcılar kararsız görülmekte iken 2. soruda

olumsuz görüş bildirmektedirler. Bu iki soruya alınan yanıtlar birlikte değerlendirildiğinde, katılımcıların karşılaştıkları durumlar açısından muhasebe derslerinde güncel konuların işlenmediği sonucuna ulaşılmaktadır.

Katılımcılar “Lisans düzeyindeki muhasebe grubu derslerinde uygulamanın anlaşılması açısından uygulamacı ve/veya yöneticilerin de derslere katılması sağlanmalıdır” yargısına % 80,5 gibi büyük bir çoğunlukla katıldıklarını belirtmişlerdir.

Lisans düzeyindeki muhasebe eğitiminde güncelliğin sağlanmasına ilişkin olarak katılımcılara yöneltilen “güncel konuların ve gelişmelerin değerlendirilmesi” muhasebe eğitimini etkiler mi? sorusuna % 93,6 gibi büyük bir oranda etkileyeceği cevabı verilmiştir. Daha önceki sorularda benzer amaçla yöneltilen uygulamacı/yöneticilerin de derse katılması yargısına katılımcılar % 83,8 oranında muhasebe grubu derslerinin etkinliğini arttıracaklarını belirtmişlerdir. Her iki yargıda da katılımcıların aynı yönde açık bir eğilim göstermesi Sayıştay’ın karşılaştığı durumlar açısından ortaya çıkan bu önerilerin muhasebe derslerinde uygulanmasını daha da önemli hale getirmektedir.

Tablo 7: Muhasebe Eğitiminin Güncelliğine İlişkin Sonuçlar

		Kesinlikle Katılmıyor	Katılmıyor	Kararsız	Katlıyor	Kesinlikle Katılıyor
		%	%	%	%	%
2.1	Lisans eğitiminde aldığınız muhasebe grubu derslerinde güncel konular ve uygulamalar yeterli ölçüde ele alınmıştır	12	28,9	30,1	24,1	4,8
2.2	Kurumunuzda yapılan işler dikkate alındığında lisans düzeyindeki muhasebe grubu derslerinde güncel konular işlenmektedir.	22,2	24,7	25,9	19,8	7,4
2.3	Üniversitelerdeki öğretim elemanları muhasebe grubu derslerinde piyasadaki gelişmelerden uzak ve teoride kalmaktadırlar.	14,6	25,6	17,1	28	14,6

2.4	Lisans düzeyindeki muhasebe grubu derslerinde uygulamanın anlaşılması açısından uygulamacı ve/veya yöneticilerin de derse katılması sağlanmalıdır	1,2	4,9	13,4	25,6	54,9
		Hiç Etkilemez	Etkilemez	Kararsız	Etkiler	Çok Etkiler
		%	%	%	%	%
2.5	Güncel konuların/gelişmelerin değerlendirilmesi	0	3,8	2,5	39,2	54,4
2.6	Uygulamacı ve yöneticilerin de derslere katılması	1,3	5	20	17,5	56,3

Muhasebe Eğitiminin Etkinliğinin Arttırılmasına İlişkin Sonuçlar

Muhasebe etkinliğinin arttırılması doğrultusunda ulaşılan sonuçlarda katılımcıların uzaktan eğitim ile ilgili soru dışında istatistiksel olarak belirgin bir şekilde taraf oldukları ortaya çıkmaktadır. Ulaşılan sonuçlara göre lisans düzeyindeki muhasebe eğitimi kurumların ihtiyaçlarını tam anlamıyla karşılamamakla birlikte alınan muhasebe eğitimi ile çalışma alanında çelişkilerin bulunmadığı görülmektedir. “Muhasebe grubu derslerinde gördüğünüz eğitim ile çalıştığınız alandaki uygulamalar arasında çelişkiler bulunmaktadır” yargısına katılımcıların % 49,3’ü katılmazken, yalnızca % 14,2’si katılmaktadır. Katılımcıların yarıya yakını alınan eğitim ile karşılaşılan durumlar arasında çelişki olmadığını düşünmektedirler.

Lisans düzeyinde muhasebe eğitiminin kurumların ihtiyaçlarını belirleyerek üniversiteler ve kurumlar arasında işbirliği ile belirlenmesi gerektiği sonucuna ulaşılmaktadır. Katılımcıların % 85,3’ü muhasebe eğitiminde kurumlarla işbirliği yapılarak belirlenmesi gerektiğini belirtmiştir. Benzer şekilde muhasebe eğitiminin etkinliğinin arttırılması için muhasebe derslerinin % 78,8, muhasebe ders içeriklerinin % 76,3 oranında kurumlarla işbirliği içerisinde belirlenmesi gerektiği ortaya çıkmaktadır.

Tablo 8: Muhasebe Eğitiminin Etkinliğinin Arttırılmasına İlişkin Sonuçlar

		Kesinlikle Katılmıyor	Katılmıyor	Kararsız	Katılıyor	Kesinlikle Katılıyor
		%	%	%	%	%
3.1	Muhasebe grubu derslerinde gördüğünüz eğitim ile çalıştığınız alandaki uygulamalar arasında çelişkiler bulunmaktadır	17,7	31,6	35,4	8,9	6,3
3.2	Üniversitelerde okutulan muhasebe grubu dersleri ve içerikleri, üniversite ve kurumların işbirliği ile belirlenmelidir	0	7,3	7,3	26,8	58,5
		Hiç Etkilemez	Etkilemez	Kararsız	Etkiler	Çok Etkiler
		%	%	%	%	%
3.3	Derslerin kurumsal işbirliği ile belirlenmesi	1,3	6,3	13,8	22,5	56,3
3.4	Ders içeriklerinin kurumsal işbirliği ile belirlenmesi	0	6,3	17,5	23,8	52,5
3.5	Uzaktan eğitim tekniklerinin kullanılması	11,4	21,5	25,3	26,6	15,2
3.6	Örnek olay (case study) çalışmalarına ağırlık verilmesi	0	5	6,3	21,3	67,5
3.7	Araştırmaya yönelik ödevlerin/projelerin verilmesi	2,5	5	15	27,5	50

Katılımcılar, uzaktan eğitim tekniklerinin muhasebe eğitimini arttıracığı konusunda istatistiksel olarak kararsız görüş bildirmişlerdir. Muhasebe eğitiminin etkinliğini artırmak amacıyla örnek olay çalışmalarına ağırlık verilmesi % 88,8; araştırmaya yönelik ödev ve projelerin kullanılması % 77,5 oranında etkileyeceği sonucuna ulaşılmıştır. Buna göre muhasebe dersleriyle uygulama arasında çelişkiler bulunmamakla birlikte, muhasebe ders

ve içeriklerinin kurumlarla işbirliği içinde belirlenmesinin faydalı olacağı anlaşılmaktadır. En önemli sonuçlardan biri ise; katılımcıların büyük bir çoğunluğunun derslerde örnek olay uygulamalarına yer verilmesinin önemini vurgulamalarıdır. Dolayısıyla muhasebe ders ve içeriklerinin belirlenmesinde, Sayıştay'ın öneri ve örnek olay katkılarını, üniversitelerle işbirliği yaparak, sunmasının yararlı olacağı düşünülmektedir.

Muhasebe Eğitiminin Yapısına İlişkin Sonuçlar

Katılımcılardan muhasebe eğitiminin yapısını değerlendirmeye yönelik olarak karşılaştıkları işler açısından muhasebe grubu derslerinin önem derecelerini belirtmeleri istenmiştir. Elde edilen sonuçlara göre katılımcılar maliyet ve yönetim muhasebesi derslerinin önemliliği konusunda istatistiksel olarak kararsız kalmışlardır. Muhasebe eğitimi; üniversitelere, bölümlere ve seçimlik derslerine bağlı olarak farklı şekillerde olabilmektedir. Bu kapsamda katılımcılara yöneltilen sorularla muhasebe grubu derslerinden hangisinin “önemli” olduğunu ortaya çıkarmak yerine, katılımcıların karşılaştıkları işlerde hangi derslerin öne çıktığının belirlenmesi amaçlanmıştır.

Katılımcılar denetim faaliyetleri açısından genel muhasebe dersini % 86,8 oranında önemli bulmaktayken, finansal tablolar analizi dersini % 88,9; denetim dersini % 85 oranında önemli olarak değerlendirmiştir. Buna karşılık şirketler muhasebesi dersi ise % 50,7'si tarafından önemli görülmüştür. Bölümler bazında bakıldığında genel muhasebe, finansal tablolar analizi ve denetim dersinin önemliliği bakımından anlamlı bir farklılık bulunmamaktadır. Yukarıda belirtildiği gibi maliyet ve yönetim muhasebesi dersinde katılımcıların kararsız oldukları sonucuna ulaşılmıştır.

Tablo 9: Muhasebe Eğitiminin Yapısına İlişkin Sonuçlar

		Çok	Önemsiz	Kararsız	Önemli	Çok
		Önemsiz				Önemli
		%	%	%	%	%
4.1	Genel Muhasebe	2,4	1,2	9,6	16,9	69,9
4.2	Şirketler Muhasebesi	31,2	19,5	29,9	9,1	10,4
4.3	Maliyet ve Yönetim Muhasebesi	18,4	17,1	30,3	15,8	18,4
4.4	Finansal Tablolar Analizi	1,2	2,5	7,4	29,6	59,3
4.5	Denetim	7,5	2,5	5	7,5	77,5

Muhasebe Eğitimi ve Kariyer Hedefi ile İlgili Sonuçlar

Katılımcıların % 54,2'si mesleki ilerlemede muhasebe bilgisinin katkısının fazla olduğunu belirtmiştir. Katılımcıların % 15,6'sı ise muhasebe bilgisinin mesleki ilerlemeye katkıda bulunmadığını belirtmiştir. Bu sonuçlara göre Sayıştay'da görev yapan katılımcıların muhasebe bilgisinin mesleki ilerlemeye katkısının fazla olduğu sonucu istatistiksel olarak anlamlıdır.

Kamu kurumlarındaki denetçi ve uzman kadrolarına KPSS sınavı ve kurumların kendi yaptıkları sınavlarda başarılı olanlar arasından atama yapılmaktadır. Bu doğrultuda katılımcılara kurum sınavlarında başarılı olabilmek için yardımcı eğitim almaksızın lisans düzeyinde alınan muhasebe eğitiminin yeterliliğiyle ilgili sorular yöneltilmiştir.

Bu kapsamda elde edilen sonuçlara göre, istatistiki olarak anlamlı düzeydeki katılımcılar, yardımcı eğitim almaksızın muhasebe derslerinin kurum sınavlarında başarılı olunabileceğine inanmamaktadırlar. Muhasebe eğitiminin etkinliği ve yeterliliği bakımından ortaya çıkan bu sonuç öğrencilerin kurum sınavlarında başarılı olabilmelerini sağlayabilecek gereksinimlerin belirlenmesini önemli kılmaktadır.

Tablo 10: Muhasebe Eğitimi ve Kariyer Hedefi ile İlgili Sonuçlar

		Kesinlikle Katılmıyor	Katılmıyor	Kararsız	Katılıyorum	Kesinlikle Katılıyorum
		%	%	%	%	%
5.1	Bulduğunuz mesleğe girişte muhasebe bilgisinin etkisi fazladır.	12	18,1	24,1	27,7	18,1
5.2	Muhasebe bilgisinin mesleki ilerlemeye etkisi fazladır.	6	9,6	30,1	33,7	20,5
5.3	Kurum sınavlarında başarılı olabilmek için yardımcı eğitim almaksızın lisans düzeyinde verilen muhasebe grubu dersleri yeterlidir.	36,6	18,3	12,2	23,2	9,8

GENEL DEĞERLENDİRME VE SONUÇ

Muhasebe bilgilerini kullanan kuruluşlarda görev yapan ve farklı durumlara karşılaşılan denetçi, uzman ve yöneticilerin görüşleri, muhasebe eğitiminde yeterliliğin, etkinliğin ve güncelliğin sağlanmasında önemli bir geribildirim olarak değerlendirilmelidir. Sayıştay da bu açıdan önemli bir kurum olarak ön plana çıkmaktadır.

Muhasebe grubu dersleri; müfredat içerisinde ağırlığı yeterli olmakla birlikte kurumların ihtiyaçlarını tam anlamıyla karşılayamamaktadır. Bu nedenle muhasebe eğitiminin, kurumların ihtiyaçlarının karşılaması için müfredatın bu amaca yönelik olarak düzenlenmesi gerekmektedir. Yapılan çalışma ile muhasebe eğitiminde etkinliğin artırılması ve Sayıştay'ın ihtiyaçlarını karşılamaya yönelik ders ve içeriklerinin, üniversite-kurum işbirliğiyle belirlenmesi gerektiği sonucuna ulaşılmıştır. Bu doğrultuda kamu mali yönetimi/denetimi içinde çok önemli bir işleve sahip olan Sayıştay'ın beklenti ve ihtiyaçlarının lisans düzeyindeki muhasebe eğitimine yön vermesi önem kazanmaktadır.

Üniversitelerdeki muhasebe eğitiminin yeterliliği ve etkinliğiyle ilgili olarak Sayıştay Denetçilerine yöneltilen anket sorularından, muhasebe derslerinde güncel konuların ve uygulamaların yeterli ölçüde ele alınıp alınmadığı konusunda kararsız kaldıkları sonucuna ulaşılmıştır. Muhasebe eğitiminin güncelliğine yönelik sonuçlar birlikte değerlendirildiğinde ortaya çıkan sonuç, kurumlarda karşılaşılan durumlar açısından güncel konuların işlenmediği yönündedir. Güncel konulara ağırlık verilmesi ile muhasebe derslerinin etkinliğinin artacağı anlaşılmaktadır.

Ulaşılan önemli sonuçlardan birisi de muhasebe derslerinin etkinliğinin artırılması için uygulamacıların ve yöneticilerin de derse katılması gerektiğidir. Muhasebe derslerine uygulamacı ve yöneticilerin katılması; güncel konuların ve gelişmelerin değerlendirilmesi, teoriyle birlikte uygulamanın daha iyi anlaşılması açısından çok önemli olduğu görülmektedir. Bununla birlikte çalışmada muhasebe öğretim elemanlarının teoride kaldıkları, gelişmelerden uzak olduğu noktasında katılımcıların kararsız kaldığı görülmektedir. Elde edilen bu sonuca göre, son dönemlerde teori ile uygulama arasındaki farkın kapatılmasına yönelik önemli çalışmalar yapıldığı düşünülmektedir. Ancak bu farkın tamamen giderilmesi, güncelliğin sağlanması için uygulamacı ve yöneticilerin de muhasebe derslerine katılması önem kazanmaktadır. Teori ile uygulama arasındaki bağları güçlendirmek için

teorik altyapıya sahip uygulamacıların lisans düzeyindeki muhasebe derslerine katılması sağlanarak muhasebe eğitiminin etkinliği artırılmalıdır.

Katılımcılar uzaktan eğitim tekniklerinin, muhasebe eğitiminin etkinliğini arttıracığı konusunda da kararsız kalmışlardır. Diğer taraftan örnek olay çalışmalarına ağırlık verilmesinin; araştırmaya yönelik ödev ve projelerin öğrencilere verilmesinin muhasebe eğitiminde etkinliği artırıcı unsur olacağı sonucuna varılmaktadır. Örnek olayların ve araştırmaya yönelik ödevlerin kullanılması teori ve uygulamanın birlikte öğrenilmesi açısından önemli bir fırsat sağlayacaktır. Muhasebe derslerinde bu unsurlara ağırlık verilmesi öğrencilerin ilerde görev alacakları meslekle ilgili fikir sahibi olmasını sağlayacak böylece meslek seçiminde daha isabetli karar almalarında yardımcı olacaktır.

Çalışma kapsamında muhasebe grubu derslerinin önem dereceleri ile ilgili olarak, maliyet ve yönetim muhasebesi dersinin önemli olup olmadığı noktasında katılımcıların kararsız olduğu sonucuna ulaşılmıştır. Muhasebe grubu derslerinin önem derecelerine baktığımızda genel muhasebe, finansal tablolar analizi ve denetim dersinin yüksek oranda önemli olarak değerlendirildiği görülmektedir. Yaptığımız çalışma doğrultusunda önemli görülen derslere daha fazla ağırlık verilmelidir.

Sonuç olarak, muhasebe eğitiminin yeterliliğinin ve etkinliğinin belirlenmesinde kamu maliyesinin denetiminde kilit bir rol üstlenen Sayıştay denetçilerinin bakış açılarını ortaya koymayı amaçlayan bu çalışmayla, muhasebe eğitim sürecinde bu geribildirim mekanizmasından sağlanan bilgilerin kullanılmasının, hem muhasebe eğitiminin ileri seviyelere taşınmasında, hem de muhasebe bilgisinin kullanıldığı alanlarda da etkinlik sağlanmasında önemli bir işleve sahip olacağı anlaşılmaktadır.

KAYNAKÇA

- Adler, R. W. (1999). **Five Ideas Designed to Rile Everyone Who Cares About Accounting Education.** *Accounting Education*, 8 (3), 241-247.
- Akgül, A., & Çevik, O. (2003). **İstatiksel Analiz Teknikleri.** Ankara: Emek Ofset.
- Bayazıtlı, E. (2000). *"Türkiye'de Muhasebe Eğitimi", Gelecek Yüzyılda Muhasebe Eğitimi.* Ankara: TÜRMOB Yayınları, No: 139.
- Bayazıtlı, E., & Çelik, O. (2004). **Muhasebe Eğitiminin Kalitesinin Artırılmasında İlk Adım: Yükseköğretim Kurumlarında Muhasebe Eğitiminin Etkinliğinin Analizi.** 24. *Türkiye Muhasebe Eğitimi Sempozyumu* (s. 44-78). Antalya: İstanbul Üniversitesi.
- Beattie, V. A., & Jones, M. J. (1993). **Effect of Graphical Presentations on Insights into A Company's Financial Position - An Innovative Educational Approach to Communicating Financial Information in Financial Reporting: A Comment.** *Accounting Education*, 2 (4), 303-309.
- Brookner, L. I. (1967). *History of Accounting Education in Turkey 1923-1960.* Michigan: University Microfilms Inc.
- Çelik, O., & Gürdal, K. (1999). **Muhasebe Eğitiminde Kalite Arayışları ve Akreditasyon (Eşdeğerleme) Standartları.** *Muhasebe Bilim Dünyası Dergisi*, 1 (2), 45-67.
- Çürük, T. (2001). **Muhasebe Eğitiminin İşletmelerin Taleplerini Karşılama Düzeyi: Türkiye Örneği.** *ODTÜ Gelişim Dergisi*, 28 (3-4), 281-310.
- Çürük, T., & Doğan, Z. (2002). **Muhasebe Ders ve İçeriklerinin Verilme Düzeyleri Konusunda İşletmelerin Üniversitelerden Taleplerinin Tespitine İlişkin Bir Araştırma.** *Dokuz Eylül Üniversitesi İİBF Dergisi*, 17 (1), 107-126.
- Karacan, A. İ. (2002). *Özerk Kurumlar Üzerine Denemeler.* İstanbul: Creative Yayıncılık.
- Kaya, U., & Daştan, A. (2004). **Türkiye'de Lisans Düzeyinde Verilen Muhasebe Eğitiminin Öğrenci - Öğretici ve Uygulayıcılar**

- Açısından Değerlendirilmesi.** 24. *Türkiye Muhasebe Eğitimi Sempozyumu* (s. 174-188). Antalya: İstanbul Üniversitesi.
- Kelly, M., Davey, H., & Haigh, N. (1999). **Contemporary Accounting Education and Society.** *Accounting Education*, 8 (4), 321-340.
- Korukçuoğlu, A. (1998). **İşletmelerde Muhasebe Eğitimi ve Üniversitelerle İşbirliği.** *Dokuz Eylül Üniversitesi İİBF Dergisi*, 13 (2), 13-24.
- L.Leech, N., C.Barrett, K., & A.Morgan, G. (2005). **SPSS for Intermediate Statistics: Use and Interpretation.** New Jersey: Lawrence Erlbaum Associates .
- Stolowy, H., & Tenenhaus, M. (1998). **International Accounting Education in Western Europe.** *The European Accounting Review*, 7 (2), 289-314.
- TC Sayıştay Başkanlığı, Stratejik Plan 2009- 2013, http://www.sayistay.gov.tr/tc/faaliyet/StratejikPlan_2009.pdf
- Volmer, F. G. (1993). **Effect of Graphical Presentations on Insights into A Company's Financial Position - An Innovative Educational Approach to Communicating Financial Information in Financial Reporting: A Reply.** *Accounting Education* (2(4)), 311-312.
- Wijewardena, H., & Cooray, S. (1995). **Accounting Education in Australia and Japan: A Comparative Examination.** *Accounting Education*, 4 (4), 359-377.

EK-1: t Testi Sonuçları

		One-Sample Test					
		Test Value = Kararsız					
Soru No	Mean	t	df	Sig. (2-tailed)	Mean Difference	95% Confidence Interval of the Difference	
						Lower	Upper
Muhasebe Eğitiminin Yeterliliğine İlişkin Sorular							
1.1	3.19	1.321	82	.190	.193	-.10	.48
1.2	2.69	-2.640	82	.010	-.313	-.55	-.08
1.3	2.54	-3.662	81	.000	-.463	-.72	-.21
1.4	4.05	9.119	79	.000	1.050	.82	1.28
Muhasebe Eğitiminin Güncelliğine İlişkin Sorular							
2.1	2.81	-1.615	82	.110	-.193	-.43	.04
2.2	2.65	-2.516	80	.014	-.346	-.62	-.07
2.3	3.02	.168	81	.867	.024	-.26	.31
2.4	4.28	12.087	81	.000	1.280	1.07	1.49
2.5	4.44	17.585	78	.000	1.443	1.28	1.61
2.6	4.23	10.758	79	.000	1.225	1.00	1.45
Muhasebe Eğitiminin Etkinliğinin Arttırılmasına İlişkin Sorular							
3.1	2.54	-3.738	78	.000	-.456	-.70	-.21
3.2	4.37	13.597	81	.000	1.366	1.17	1.57
3.3	4.26	11.257	79	.000	1.263	1.04	1.49
3.4	4.23	11.481	79	.000	1.225	1.01	1.44
3.5	3.13	.904	78	.369	.127	-.15	.41
3.6	4.51	16.365	79	.000	1.513	1.33	1.70
3.7	4.18	10.219	79	.000	1.175	.95	1.40
Muhasebe Eğitiminin Yapısına İlişkin Sorular							
4.1	4.51	15.208	82	.000	1.506	1.31	1.70
4.2	2.48	-3.496	76	.001	-.519	-.82	-.22
4.3	2.99	-.085	75	.933	-.013	-.32	.30
4.4	4.43	15.422	80	.000	1.432	1.25	1.62
4.5	4.45	10.902	79	.000	1.450	1.19	1.71
Muhasebe Eğitimi ve Kariyer Hedefi ile İlgili Sorular							
5.1	3.22	1.545	82	.126	.217	-.06	.50
5.2	3.53	4.359	82	.000	.530	.29	.77
5.3	2.51	-3.081	81	.003	-.488	-.80	-.17