

Oluz Höyük Kazısı Sekizinci Dönem (2014) Çalışmaları: Sonuçlar ve Değerlendirmeler¹



Şevket Dönmez² – Aslıhan Yurtsever-Beyazıt³

|24|

¹ Hakeme Gönderilme Tarihi: 17.08.2015; kabul tarihi: 02.10.2015.

² Şevket DÖNMEZ, İstanbul Üniversitesi, Edebiyat Fakültesi, Protohistorya ve Önasya Arkeolojisi Ana Bilim Dalı, TR 34134, İSTANBUL; donmezsevket@gmail.com

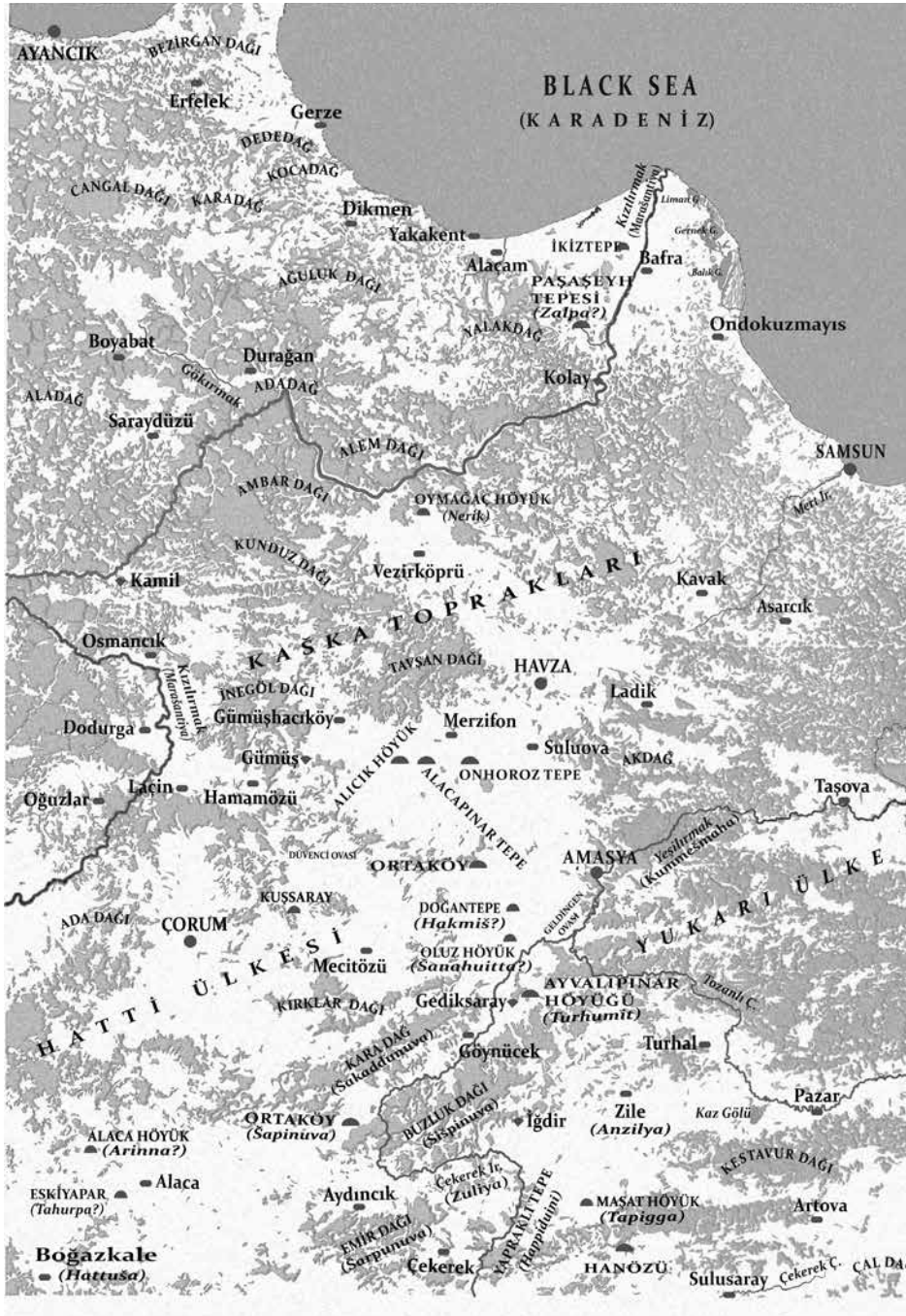
³ Aslıhan YURTSEVER BEYAZIT, İstanbul Üniversitesi, Edebiyat Fakültesi, Protohistorya ve Önasya Arkeolojisi Ana Bilim Dalı, TR3413, İSTANBUL; aslihanbeyazit@gmail.com

Keywords: Amasya, Oluz Höyük, Achaemenid, Fire Cult, Zoroastrianism

Systematic archaeological excavations in Oluz Höyük, started in 2007, began gaining religious aspects besides its cultural, historical and military attributes. The findings recovered in 2B and 2A architectural layers offered many significant information for understanding the early periods of Zoroastrianism and the Fire Cult. The archaeological evidences which were started to be unearthed in Oluz Höyük point out the existence of different rituals between the early Zoroastrianism and the Fire Cult of the 5th century BC. According to this evidence, to gain a better understanding of the rituals and practices in the formation and expansion process of Zoroastrianism, which is the Median Kingdom and the Early Achaemenid Periods, it is necessary to evaluate North - Central Anatolia (Pontika Kappadokia) and Kappadokia as a part of the sacred geography of Zoroastrianism.

Anahtar Kelimeler: Amasya, Oluz Höyük, Akhaimenid, Ateş Kültü, Zerdüşt Dini

Oluz Höyük'te 2007 yılında başlayan sistematik arkeolojik kazılar kültürel, tarihsel ve askeri özelliklerin yanı sıra dinsel boyut da kazanmaya başlamıştır. 2B ve 2A mimari tabakalarında açığa çıkarılan buluntular Zerdüştlük ve Ateş Kültü'nün erken dönemlerinin anlaşılması için pek çok önemli bilgiyi bize sunmuştur. Oluz Höyük'te gün ışığına çıkarılmaya başlanılan arkeolojik bulgular Zerdüşt Dini'nin erken dönemleri ile MÖ 5. yy Ateş Kültü'nün ritüelleri arasındaki farklılıkları ortaya koymuştur. Bu bulgular ışığında, Zerdüşt Dini'nin, Med Krallığı ve Erken Akhaimenid dönemlerine rastlayan, oluşum ve yayılma sürecinin daha iyi anlaşılabilmesi için Kuzey-Orta Anadolu (Pontika Kappadokia) ve Kappadokia'nın Zerdüşt Dini'nin kutsal coğrafyasının bir parçası olarak incelenmesi gerekmektedir.



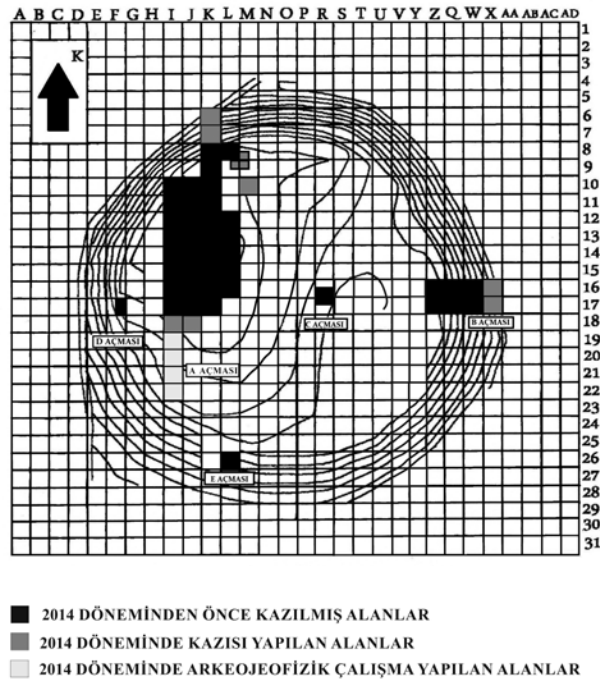
Oluz Höyük 2014 dönemi çalışmaları (Harita) üç aşamalı olarak gerçekleştirildi¹;

1. Aşama: Arkeojeofizik Çalışmaları: Oluz Höyük'te hem bu dönem ve hem de gelecek yıllardaki sistematik arkeolojik kazılar için bir stratejik planlama yapabilmek amacıyla 23 – 27 Ağustos 2014 tarihleri arasında Yrd. Doç. Dr. Fethi Ahmet Yüksel tarafından I-18, I-19, I-20 ve I-21 plankarelerinde; toplam 400 m²'lik bir alan (Topografik Plan) ile Oluz Höyük'ün yaklaşık 500 m doğusunda yer alan tümülüs görünümlü 20 m çapında ve 3 m yüksekliğindeki yığma tepede jeoradar yöntem ile toprakaltındaki olası yapı kalıntılarına ait ayrıntılı derinlik, uzanım ve konum bilgilerine ulaşılmaya çalışıldı.

2. Aşama: Arkeozooloji Çalışmaları: İstanbul Üniversitesi Veteriner Fakültesi Anatomi Anabilim Dalı'ndan Prof. Dr. Vedat Onar 18 – 22 Ağustos 2014 tarihleri arasında arkeozooloji çalışmalarını Kazıevi Laboratuvarı'nda gerçekleştirmiştir.

3. Aşama: Arkeolojik Kazı Çalışmaları: Oluz Höyük 2014 dönemi kazı çalışmaları A ve B açmalarında gerçekleştirildi (Topografik Plan).

OLUZ HÖYÜK 2014



¹ Kültür ve Turizm Bakanlığı Kültür Varlıkları ve Müzeler Genel Müdürlüğü'nün izni ile 2014 döneminde devam edilen Oluz Höyük sistematik arkeolojik kazı çalışmaları 15 Temmuz - 19 Eylül 2014 tarihleri arasında Kültür Varlıkları ve Müzeler Genel Müdürlüğü, Döner Sermaye İşletmeleri Merkez Müdürlüğü (DÖŞİMM) ve İstanbul Üniversitesi Bilimsel Araştırma Projeleri Yürütücü Sekreterliği'nin (Proje No: 44239) finansal destekleri ile 67 gün süre ile gerçekleştirildi. Kazının Bakanlık Temsilcisi görevini 15.07.2014 – 16.08.2014 tarihleri arasında Amasya Müzesi'nden Sanat tarihçisi Mert Meccek ile 16.08.2014 – 19.09.2014 tarihleri arasında Karadeniz Ereğlisi Müzesi'nden Arkeolog Onur Arslan yerine getirdi.

A Açması'nda (Fig.1) 2007 sezonunda başlanan ve 2008, 2009, 2010, 2011, 2012 ve 2013 sezonlarında sürdürülen çalışmalara bu dönem de genişleyerek ve derinleşerek devam edildi. K-6, K-7, M-8, L-9, M-9, M-10, I-18 ve J-18 plankarelerinde (Topografik Plan) toplam 500 m²'lik bir alanda ortalama 2,00 m derinleşildi. Bu derinleşme çalışmaları sonucunda 1, 2A, 2B, 5A, 5B, 6A, 6B, 7A ve 7B mimari tabakalarında kazılar gerçekleştirildi. Buna ilaveten, 2010 döneminden beri çalışılmayan B Açması'nda (Fig. 2) temizlik, düzenleme ve kazı çalışmaları gerçekleştirildi. X-16 ve X-17 plankarelerinde yaklaşık 20 m²'lik bir alanda ortalama 0,75 m derinleşildi.

A Açması

1. Mimari Tabaka

A Açması'nda (Fig. 1) yüzey toprağının hemen altından başlayan 1. Mimari Tabaka, 478,78 m ile 476,50 m seviyeleri arasında yer almaktadır. Yüze yakınlığı nedeniyle tarım faaliyetleri, 2007'den önce yapıldığı anlaşılan bazı yasadışı kazılar ve büyük olasılıkla "0" Tabaka'sının yerleşimcileri, ayrıca yerleşme terk edildikten sonra gerçekleştirilmiş gömüler nedeniyle yoğun bir şekilde tahrip edilmiş olan 1. Mimari Tabaka'daki mimari kalıntılar ve buluntular, A Açması'nın kuzeyinde yer alan M-10 plankaresindeki 5,00 x 5,00 m boyutlarında bir alanda ortaya çıkarıldı. b.2518, b.2523, b.2525, b.2526, b.2528, b.2530, b.2531, b.2541, b.2542, b.2545 ve b.2546 no.lu buluntu yerlerinden oluşan 1. Mimari Tabaka kalıntıları taş duvar temellerinden ve kerpiç döşeme kalıntılarında oluşmaktadır (Fig.3). b.2545 olarak kodlanan atık çukuru içinde pt 1 amfora (Fig. 4) ele geçti.

1. Mimari Tabaka'nın dolgu toprağı içinden pişmiş toprak bir ağırşak, iki tıkaç, iki ağ ağırlığı, taş bir pendantif, kemik bir boncuk, çakmaktaşı bir kesici, beş tunç sikke (Fig. 5a-b), 15 kurşun sapan tanesi) ve bir demir çivi ele geçti.

2A Mimari Tabakası

476,50 m ile 476,00 m'ler arasında yer alan 2A Mimari Tabakası b.2042, b.2515, b.2517, b.2527, b.2529, b.2533, b.2538, b.2547 ve b.2549 no'lu buluntu yerlerinden oluşmaktadır.

2A Mimari Tabakası kazı çalışmaları A Açması'nın kuzeyinde ve güneyinde bulunan M-10, I-18 ve J-18 plankarelerinde gerçekleştirildi. Söz konusu plankarelerdeki genişleme ve derinleşme çalışmaları sırasında büyük olasılıkla 1. Mimari Tabaka sakinleri tarafından tahrip edilmiş olduğu anlaşılan yapı temel kalıntıları, taş döşeme kalıntıları ile atık çukurları açığa çıkarıldı.

M-10 plankaresinde 5,00 x 5,00 m boyutlarında çalışılan alanda, açmanın batı yarısında yoğunlaşmış birtakım mimari kalıntılar ortaya çıkartıldı (Plan 2, Fig.3). Kazılan alanın güneybatı köşesinde kuzey-güney doğrultusunda düzenli görünümüne sahip, ancak büyük bir bölümü güney kesit içinde kalmış olduğu gözlenen taş döşeme ve duvar temel kalıntıları saptandı.

2A Mimari Tabakası kazı çalışmalarının diğer aşamaları A Açması'nın güney bölümünde yer alan I-18 ve J-18 plankarelerinde gerçekleştirildi. I-18 plankaresinde birtakım taş duvar temeli ile taş döşeme kalıntıları açığa çıkarıldı (Plan 3, Fig. 6). Söz konusu plankarenin doğu yarısında bir yapı köşesinin taş temel kalıntıları ile önemli bir bölümü tahrip olmuş döşemesi saptandı.

J-18 plankaresinin batı kenarında gerçekleştirilen derinleşme çalışmalarında kuzey-güney doğrultusunda küçük moloz taşlarla oluşturulmuş bir döşeme kalıntısı ile bir atık çukuru açığa çıkarıldı. Döşemenin kuzeyinde yer alan ve b.2547 olarak kodlanan yuvarlak şekilli atık çukuru 0,80 m çapında ve 0,60 m derinliğindedir. Bu atık çukuru içinde bir pişmiş toprak çömlek ve iki testi ele geçti.

2A Mimari Tabakası dolgu toprağı içinde bir pişmiş toprak tezgah ağırlığı, bir ağırşak, bir ağ ağırlığı, iki boncuk, çakmaktaşı iki kesici, iki fosil ve bir demir kesici ele geçti.

2B Mimari Tabakası

478,00 m ile 476,90 m'ler arasında yer alan ve I-17, I-18, J-18 ve L-9 plankarelerinde çalışılan 2B Mimari Tabakası b. 2064, b.2068, b.2501, b.2502, b.2504, b.2505, b.2509, b.2512, b.2517, b.2521, b.2543 ve b.2550 no'lu buluntu yerlerinden oluşmaktadır.

2B Mimari Tabakası kazıları 2009 döneminde ortaya çıkardığımız ve güneyden kuzeye doğrun uzanan taş döşemeli ve açık su kanallı Pers Yolu'nun (Fig. 7) güneyindeki I-17, I-18 ve J-18 plankareleri ile A Açması'nın kuzeyindeki L-9 plankaresinde geliştirildi. 2011 ve 2012 dönemi kazılarında, Pers Yolu'nun sona erdiği alan, bu alanın kuzeyinde yer alan taş döşemeli ve taştan kaideleri olan bir giriş (Fig. 8), bu girişin doğusunda yer alan çok odalı bir yapı ile (Fig. 8) daha da kuzeyde yine taştan kaideleri olan ve taş döşemeli bir giriş daha açığa çıkarılmıştı (Fig. 8).

2013 dönemi kazı çalışmalarının önemli hedeflerinden biri, Pers Yolu'nun güneye doğru olan ve 2A Mimari Tabakası sakinleri tarafından tahrip edilmiş bölümünü ortaya çıkartmaktı. Bu hedef doğrultusunda I-17 plankaresinin güney bölümü ile I-18 plankaresinin 1/4'lük bölümünde (25 m²) geliştirilen kademeli kazılar sonucunda, Pers Yolu'nun güneye doğru devam etmiş olduğuna ilişkin, düzensiz de olsa birtakım döşeme kalıntıları açığa çıkarılmıştı.

2013 döneminde I-17 plankaresinin I-18 plankaresine yakın güney bölümünde açığa çıkmaya başlayan ve Pers Yolu'nun altyapısıyla ilgili olduğu anlaşılan kapalı su kanalında gerçekleştirilen çalışmalar sonucunda, yola koşut olarak kuzey-güney doğrultusunda inşa edilmiş söz konusu kanalın uzunluğu 3,60 m'ye ulaştı (Fig. 9). Ortalama genişliği 0,75 m olan kapalı kanalın (b.2068), Pers Yolu ortasındaki açık kanaldan akan suyu yeraltına alan bir sisteme sahip olduğu düşünüldü. Pers Yolu ortasındaki açık kanal ile organik ilişkisi, yolun güneyinde 2A Mimari Tabakası sakinlerinin gerçekleştirmiş olduğu yoğun tahribattan dolayı belirlenemedi. Kuzey başlangıcında 0,45 m x 0,40 m boyutunda düzgün işlenmiş dikdörtgen bir taş bulunan ve üst kısmı kısmen iri ve düzgün, çoğunlukla da küçük taşlarla kapatılmış olan kanalın varlığı, Pers Yolu'nun bitiş noktasına işaret etmektedir (Plan 1).



Fig. 1: *A Açması, Genel Görünüm, Oluz Höyük*

[30]



Fig. 2: *B Açması, Genel Görünüm, Oluz Höyük*

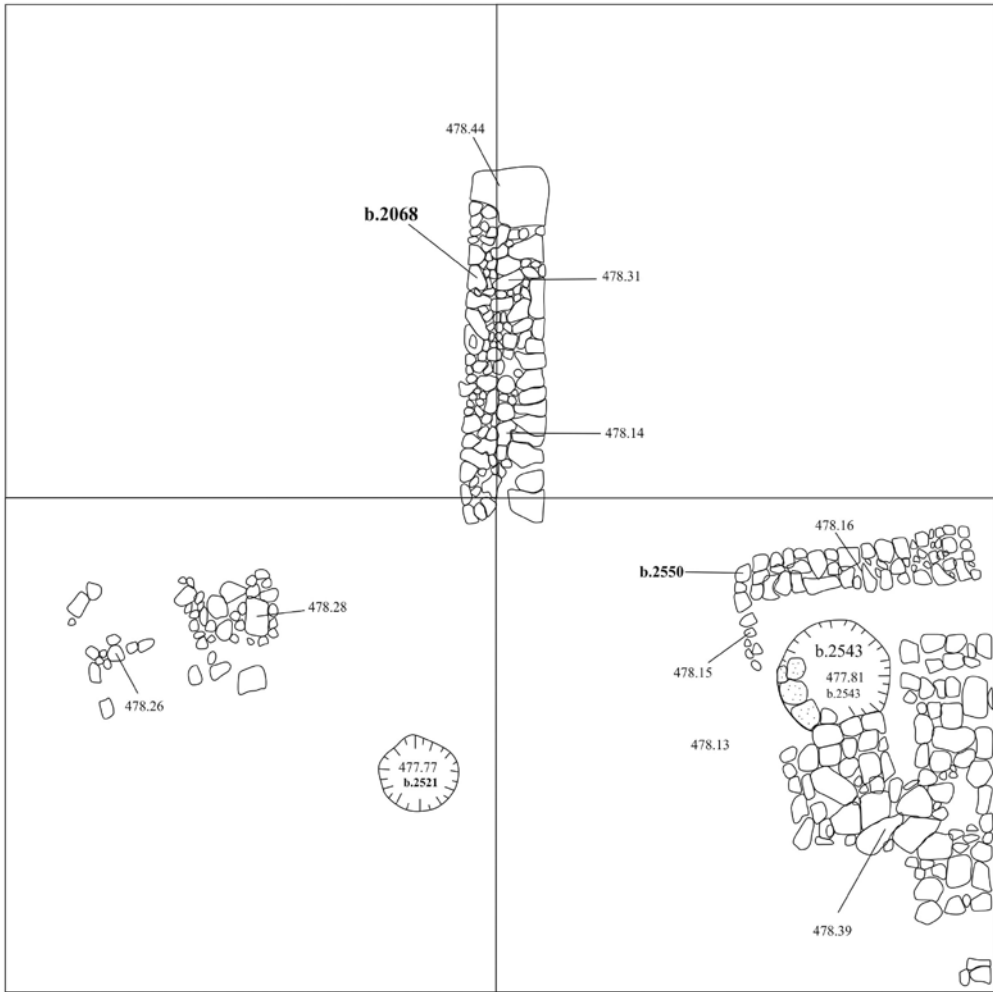


Fig. 3: 1 ve 2A Mimari Tabaka Kalıntıları, M 10 Plankaresi, A Açması, Oluz Höyük

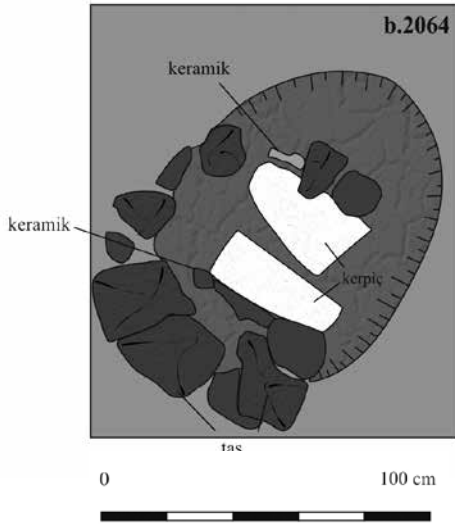
Pers Yolu'nun güneyindeki I-18 ve J-18 plankarelerinde gerçekleştirilen genişleme ve derinleşme çalışmalarının Ateş Kültü ile ilgili olduğunu düşündüğümüz b.2064 kodlu Kutsal Ateş Çukuru (Ateş Yakma Çukuru) merkezli olarak devam etti. 2013 dönemi çalışmalarında açığa çıkmaya başlayan kapalı kanal (b.2068) ve doğusundaki taş döşemenin güneyinde ortaya çıkmaya başlayan mekânın Kutsal Ateş Çukuru ile bağlantılı olduğu anlaşıldı (Plan 1, Fig. 10). Kutsal Ateş Çukuru ve yakın çevresindeki detay çalışmalar (Plan 2-3, Fig. 11-12) sırasında kurşundan bir kenetli kap parçası (OLZ 14 ETD 038=Fig. 13) ele geçti. Kutsal Ateş Çukuru'nun hemen kuzeyinde açığa çıkarılan batı-doğu doğrultulu taş duvar temeli kalıntısı ve bununla ilişkili taş döşeme kalıntısı b.2550 olarak kodlandı. 2,35 m uzunluğunda, 0,55 m genişliğinde ve 0,15 m yüksekliğindeki duvar temeli kalıntısının güneyinde yer alan Kutsal Ateş Çukuru'nun taş bir döşeme içinde yer almış olduğu gözlemlendi (Plan 1). 2,95 m uzunluğunda ve 2,20 m genişliğindeki taş döşemenin yarı işlenmiş yassı moloz taşlarla oluşturulmuş olduğu saptandı. I-18 plankaresinin doğu bitişiğinde yer alan J-18 plankaresinde açığa çıkmaya başlayan bir platformun Ateş Yakma Çukuru ve bunu çevreleyen mekânla ilişkili olduğu düşünüldü. Kazı çalışmalarının son günleri olması nedeniyle tamamı açılmayan taş platformun kenarlarının kaba yontu iri taşlarla oldukça nitelikli bir şekilde inşa edilmiş olduğu gözlemlendi (Fig. 10). Söz konusu platformun açığa çıkan bölümü 2,70 m genişliğinde ve 1,05 m uzunluğundadır.

2B Mimari Tabakası'nın araştırıldığı kuzey alandaki kazı çalışmaları L-9 plankaresinde gerçekleştirildi. L-8 plankaresinde 2012 döneminde gerçekleştirilen kazı çalışmalarında oldukça özenli olarak inşa edilmiş dikdörtgen planlı bir taş döşeme ortaya çıkarılmıştı.

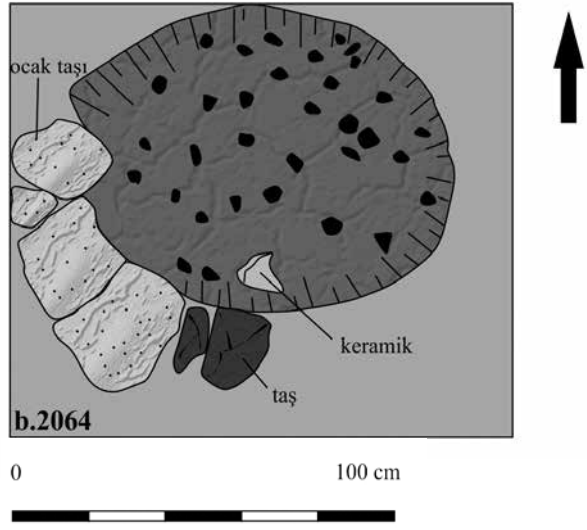
[32]



Plan 1



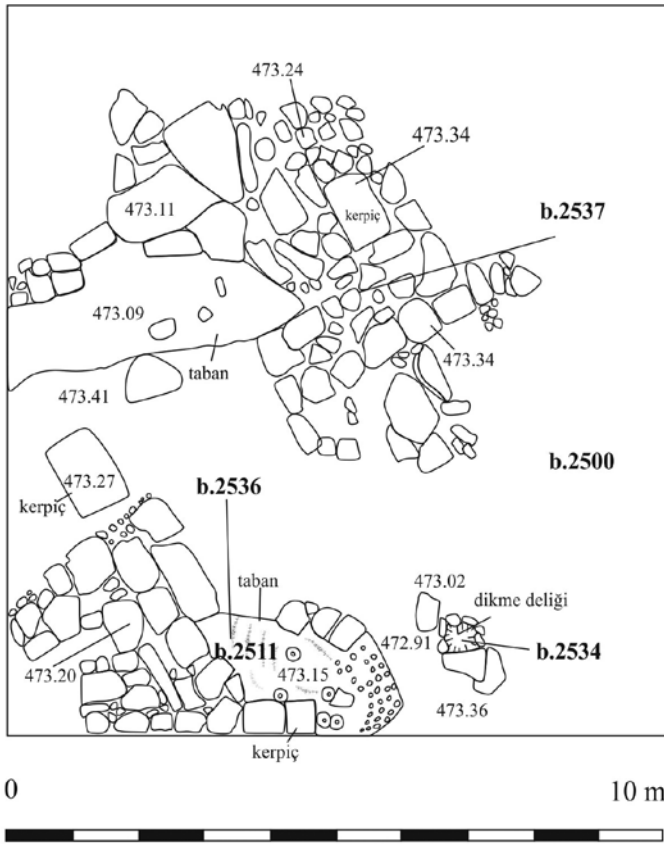
Plan 2



Plan 3

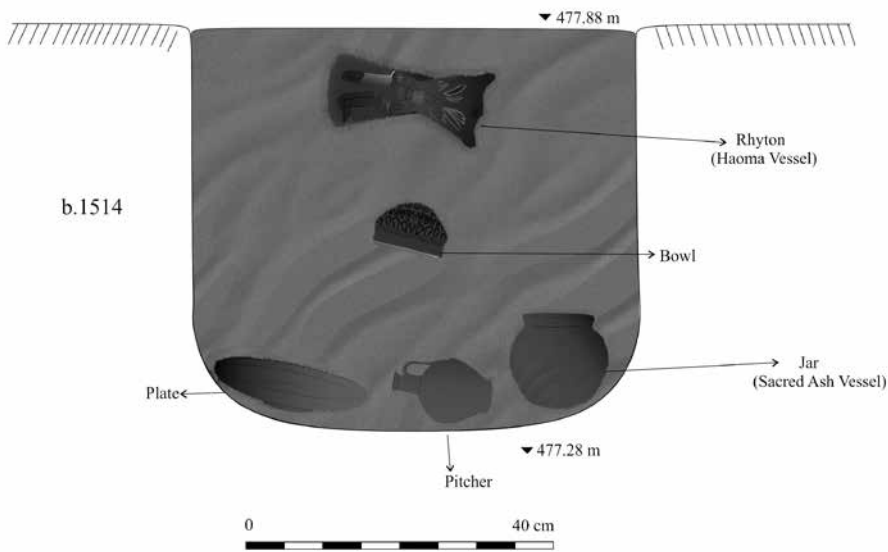


Plan 4



[34]

Plan 5



Bothros

Plan 6

b.1598 olarak kodlanan ve kuzeybatı-güneydoğu yönde inşa edilmiş taş döşeme kalıntısının M-8 plankaresinin henüz kazılmamış doğu kesiti ile L-9 plankaresinin henüz kazılmamış kuzey kesiti içinde kaldığı gözlenmişti. 2013 dönemi çalışmalarında b.1598 kodlu taş döşeme kalıntısının doğu, güney ve batı uzantılarına ulaşılmış ve söz konusu taş döşemenin T şeklinde bir birime dönüştüğü gözlenmişti. Bu dönem çalışmalarında T biçimli taş döşemenin batı ucundaki küçük bir bölümü daha açığa çıkarıldı (Plan 4, Fig. 14).

2B Mimari Tabakası dolgu toprağı içinde bir pişmiş toprak kabartmalı kap parçası (Fig. 15), bir tezgâh ağırlığı, bir ağ ağırlığı, üç boncuk, bir kemik nesne, bir cam boncuk, bir taş boncuk, üç çakmaktaşı kesici, bir obsidyen kesici, bir gümüş sikke, üç tunç sikke, üç okucu (Fig. 16), bir tel, bir kurşun süzgeç (Fig. 17), 11 sapan tanesi (Fig. 18), bir nesne, bir demir amulet, bir çivi ve bir halka ele geçti.

5A Mimari Tabakası

b.2500 no'lu buluntu yerlerinden oluşan 5A Mimari Tabakası'nda niteliksiz olduğu gözlenen birtakım mimari kalıntılar ortaya çıkarıldı. Taştan oluşturulmuş bir duvar temeli kalıntısı ile döşeme kalıntısının 4. Mimari Tabaka sakinleri tarafından inşai faaliyetler ile atık çukuru kazma çalışmaları nedeniyle tahrip edilmiş oldukları düşünüldü. Taş döşeme kalıntısı kazılan alanın batısında yer almaktadır. Büyük bir kısmı kazılmamış güney kesit içinde bulunan kuzeybatı – güneydoğu yönündeki döşemenin mevcut uzunluğu 2,15 m, mevcut genişliği ise 1,30 m'dir. Döşemenin yaklaşık 1,50 doğusunda yer alan temel duvarı kalıntısı oldukça tahrip olmuş durumdadır. Güney bölümünde kerpiç bedeninden izler gözlenebilen kuzeybatı – güneydoğu doğrultusundaki duvar temel kalıntısı 2,15 m uzunluğunda ve 0,75 m genişliğindedir.

5A Mimari Tabakası dolgu toprağı içinde bir pişmiş toprak mühür, bir ağırşak, bir taş tıkaç, bir boncuk (Fig. 19 a-b), iki kemik pendantif, iki astragalos (Fig. 20), bir nesne (Fig. 21), bir cam pendantif mühür, bir çakmaktaşı kesici ve bir tunç iğne ele geçti.

5B Mimari Tabakası

b.2508, b.2513 ve b.2514 no'lu buluntu yerlerinden oluşan 5B Mimari Tabakası'nda büyük ölçüde tahrip olmuş duvar temel kalıntıları, döşeme kalıntıları ve atık çukuru saptandı. Kazılan alanın güney yarısında yer alan taş döşeme kalıntıları (b.2513 ve b.2514) plan alınamayacak derecede dağıtılmış ve tahrip edilmiş durumda saptandı. Döşeme kalıntılarının kuzeyindeki alanda oldukça büyük ölçekli ve yuvarlak şekilli bir atık çukuru açığa çıkarıldı. b.2508 olarak kodlanan atık çukuru 1,50 m çapında ve 0,30 m derinliğindedir. Atık çukuru içinde saptanan kısa bir taş duvar temeli kalıntısının, çukur açma faaliyeti sırasında tahrip edilmiş bulunduğu düşünüldü. Batı-doğu yönündeki duvar temeli kalıntısı 1,60 m uzunluğunda, 0,40 m genişliğinde ve 0,20 m yüksekliğindedir. Atık çukurunun güney kenarında bulunan bağımsız durumdaki 2 adet büyük taşın söz konusu kısa duvar temelinin tahribatı ile ilgili olduğu düşünüldü (Fig.22). 5B Mimari Tabakası dolgu toprağı içinde bir kemik kaşık ele geçti.

6A Mimari Tabakası

b.2503, b.2511, b.2534, b.2536 ve b.2537 no'lu buluntu yerlerinden oluşan 6A Mimari Tabakası'nda bir bölümü tahrip olmuş oldukça nitelikli bir yapı kalıntısı ile onun taş döşeme kalıntısı açığa çıkarıldı. Kuzeybatı-güneydoğu yönünde inşa edilmiş b.2537 olarak kodlanan yapı kalıntısının iki duvarının temellerine ait izler saptandı. 2,75 m uzunluğunda, 0,75 m genişliğinde ve 0,30 m yüksekliğindeki kuzey duvarının inşasında kullanılmış olan kaba yontu iri taşlar dikkat çekicidir. Kuzey duvarına 90°'lik bir açı ile yerleştirilmiş doğu duvarı ise 1,70 m uzunluğunda, 0,70 m genişliğinde ve 0,30 m yüksekliğindedir. Batı ve güney duvarları noksan olan yapının içi kısmen özenli bir şekilde taşlarla döşenmiş olduğu, diğer bir kısım tabanının ise oldukça kaliteli biçimde kil ile sıvanmış bulunduğu gözlemlendi. Bu yapının güneyinde, aynı doğrultuda inşa edilmiş oldukça özenli bir taş döşeme kalıntısı açığa çıkarıldı. b.2536 olarak kodlanan döşeme kalıntısının önemli bir bölümünün henüz kazılmamış olan batı ve güney kesitleri içinde kaldığı gözlemlendi (Plan 5, Fig. 23).

6B Mimari Tabakası

b.2539, b.2540, b.2544 ve b.2548 no'lu buluntu yerlerinden oluşan 6B Mimari Tabakası oldukça tahrip edilmiş bir kerpiç duvar kalıntısı ve çok sayıdaki atık çukurları ile karakterize olmaktadır (Fig. 24). Batı-doğu yönünde inşa edilmiş kerpiç duvar kalıntısı 1,90 m uzunluğunda, 0,40 m genişliğinde ve 0,25 m yüksekliğindedir. Hiçbir yöne devamı olmayan bu duvarın 6A Mimari tabakası sakinleri tarafından açılmış yuvarlak şekilli atık çukurları nedeniyle tahrip edilmiş olduğu gözlemlendi. Duvarın doğu ucunu tahrip ederek açılmış büyük ölçekli atık çukuru b.2548 olarak kodlandı. 1,20 m çapındaki atık çukurunun derinliği 0,25 m'dir. Kerpiç duvar kalıntısının güneybatısında yer alan diğer bir atık çukuru b.2539 olarak kodlandı. 0,80 m çapındaki atık çukuru 0,20 m derinliğindedir. Bu atık çukurunun güneyindeki üçüncü atık çukuru b.2535 olarak kodlandı. 0,55 m çapında ve 0,20 m derinliğindeki bu atık çukurunun batısında bir başka atık çukuru yer almaktadır. b.2540 olarak kodlanan atık çukuru 0,95 m çapında ve 0,30 m derinliğindedir. b.2535 kodlu atık çukurunun doğusunda yer alan beşinci ve sonuncu atık çukuru b.2544 olarak kodlandı. Bir kısmı kazılmamış güney kesit içinde yer alan atık çukurunun mevcut çapı 1,15 m, derinliği ise 0,20 m'dir.

7A Mimari Tabakası Kazıları

K-7 plankaresinde gerçekleştirilen derinleşme çalışmaları sırasında 6B Mimari tabakası'ndan sonra açığa çıkan, özellikli plan vermeyen ve yoğunluk göstermeyen birtakım taş kalıntılar 7A Mimari Tabakası'nın mimari karakterini oluşturmaktadır. b.2519 olarak kodlanan sıkıştırılmış toprak tabanın orta kesimlerinde yer alan iki taş grubunun sundurma tarzı hafif bir yapıyı oluşturan dikmelerle ilgili olduğu gözlemlendi. Batı kesit önünde yer alan ve 1,10 x 0,70 m boyutundaki oldukça iri bir taş ise, 7A Mimari Tabakası kalıntılarının batıya doğru uzandığını ve henüz kazılmamış alanda bulunduğu işaret etmektedir.

7A Mimari Tabakası dolgu toprağı içinde üç pişmiş toprak tıkaç (Fig. 25), bir makara, bir boncuk, kemik iki pendantif, bir boncuk (Fig. 26), taş bir mühür, bir ağırşak (Fig. 27a-b), çakmaktaşı bir kesici ve bir fosil ele geçti.

7B Mimari Tabakası

K-6 plankaresinde gerçekleştirilen derinleşme çalışmalarında sıkıştırılmış basit bir toprak taban (Fig. 28) dışında herhangi bir mimari kalıntıya rastlanmadı. b.2551, b.2552, b.2553 ve b.2554 olarak kodlanan taban üzerinde *in situ* ele geçen Hitit Büyük Krallık Dönemi çanak-çömleğı (Fig. 29) ve bölgede ilk defa görülen kalın boya bantlarla karakterize olan iri boyutlu çömlek parçaları (Fig. 30) oldukça dikkat çekicidir.

7B Mimari tabakası dolgu toprağı içinde altı pişmiş toprak tıkaç (Fig. 31a-b), bir ağırşak, bir boncuk, bir nesne, bir kemik pendantif, bir delici, üç çakmaktaşı kesici, bir kazıyıcı ve bir kurşun nesne ele geçti.

B Açması

Kazı çalışmalarımızın ikinci bölgesini oluşturan B Açması (Fig. 2) höyüğün doğu yamacında yer almaktadır. 2007 – 2010 dönemlerinde yoğun olarak çalışılan B Açması'nda toplam 9 mimari tabaka saptanmıştı. Öncelikle 4 dönemdir jeotekstil ile kapatılarak koruma altına alınmış olan B Açması mimari kalıntıları üzerinde temizlik ve jeotekstil yenileme çalışmaları gerçekleştirildi. Bu çalışmalar sırasında 2 pt tezgah ağırlığı, kemik 2 pendantif ve 1 öğütme taşı ele geçti. Daha sonra 9. Mimari Tabakanın saptandığı en alttaki basamakta daha erken dönemlerin varlığına ulaşmak için X-16, X-17 ve W-17 plankarelerinin keştiği alanda batı-doğu yönünde yaklaşık 2,00 m genişliğinde ve 10 m uzunluğunda bir alanda derinleşme çalışmaları gerçekleştirildi. b.2506, b.2507, b.2510, b.2516, b.2520, b.2522, b.2524, b.2532 no'lu buluntu yerlerinden oluşan kazı alanındaki çalışmalar sırasında, 10. Mimari Tabaka'nın olduğu düşünülen kültür toprağı içinde tüm kaplar ve çanak-çömlek parçalarının yanısıra yoğun miktarda taşlı ve milli göl tabanına rastlandı. Kazılan alanda bir mimari kalıntı saptanamadı.

10. Mimari Tabaka dolgu toprağı içinde bir pişmiş toprak kapak, bir çömlek, bir tıkaç, bir çakmaktaşı kesici, bir fosil deniz kabuğı, bir tunç zıpkın ucu ele geçti.

Değerlendirme

Oluz Höyük'ün Kızılırmak Havzası Demir Çağı'na katkıları kültürel, tarihsel ve askeri boyutun yanısıra, dinsel bir boyut da kazanmaya başlamıştır. 2B ve 2A mimari tabakalarında açığa çıkarılan birtakım kalıntılar ile küçük buluntular, bilinmeyenlerin bilinenlerden çok daha fazla olduğu Zerdüş dini ile Ateş Kültü'nün erken dönemlerinin anlaşılması noktasında çok önemli bilgiler sunmaktadır. Zerdüş dininin doğduğu topraklar, Zerdüş'ün yaşadığı dönem ve dogmanın meydana geldiği zaman bugüne değin tam olarak tanımlanmadığı için Oluz Höyük güncel bulgularının önemi ve değeri eşsizdir. Oluz Höyük bulgularının diğer bir önemi, Zerdüş dininin oluşma dönemine ait kaynakların *Media* (Güney



Fig. 4: *Amfora, Pt. 1. Mimari Tabaka, A Açması, Oluz Höyük*



Fig. 5 a-b:
Sikke, Tunç, 1. Mimari Tabaka, A Açması, Oluz Höyük



Fig. 6: *Mimari Kalıntılar, 2A Mimari Tabakası, A Açması, Oluz Höyük*



Fig. 7: *Pers Yolu, 2B Mimari Tabakası, A Açması, Oluz Höyük*



Fig. 8: *Mimari Kalıntılar, 2A Mimari Tabakası, A Açması, Oluz Höyük*



Fig. 9: *Pers Yolu'nun Güneyindeki Mimari Kalıntılar, 2B Mimari Tabakası, A Açması, Oluz Höyük*



Fig. 10: *Kutsal Ateş Çukuru, 2B Mimari Tabakası, A Açması, Oluz Höyük*

|40|



Fig. 11: *Kutsal Ateş Çukuru, 2B Mimari Tabakası, A Açması, Oluz Höyük*



Fig. 12: *Kutsal Ateş Çukuru, 2B Mimari Tabakası, A Açması, Oluz Höyük*



Fig. 13: *Kurşun Kenetli Kap Parçası, Pt ve Kurşun, 2B Mimari Tabakası, A Açması, Oluz Höyük*

Azerbaycan) ve Hazar Denizi'nin güneydoğusundaki toprakların (*Margiana, Bactria*) yansısıra, Kuzey-Orta Anadolu (*Pontika Kappadokia*) ve *Kappadokia*'da da aranması gerektiğine işaret etmesidir.

Media (Güney Azerbaycan) ya da *Margiana*'da (Horasan) ortaya çıktığı ve Anadolu topraklarına MÖ 6. yüzyılın başlarından itibaren Med Krallığı'nın batıya yayılımı ile girdiği düşünülen Zerdüşt dininin kurucusu Zerdüşt'ün nerede doğduğu, ne zaman yaşadığı kesin olarak bilinmemekle birlikte, MÖ 800–550 yılları arasındaki bir zaman dilimi üzerinde durulmaktadır. Hayatı hakkında çok az bilgi bulunan Zerdüşt'ün ismi, eski Pers dilinde “Altın Develer ile / Sarı Deve Sahibi / Deve Sahibi / Deveci” gibi anlamlara geldiği düşünülmektedir. Zerdüşt'ün² annesi Daughdhova, babası ise Porouchaspa idi. Zerdüşt yirmili yaşlarında İran'dan ayrılmış ve on yıl boyunca gerçeği bulmak için dolaşmıştır. Gerçeği bulana kadar devam eden süreç, Ahura Mazda'nın varlığını hissetmesi ve vahyin gelmeye başlaması ile sonuçlanmıştır. Daha sonra İran'a dönüp öğretilerini anlatmaya ve yaymaya başlayan Zerdüşt, aralarındaki karmaşık ilişkiyi düşünmeden iyi ve kötüyü dinsel temelde ayıran ilk insan olmuştur (Solmaz 2004: 14). Zerdüşt'ün yaymaya başladığı dinde iyiliğin sahibi ve temsilcisi Ahura Mazda (de Jong 2010: 85-89), kötülüğün sahibi ise Anghra Mainyu (Ahriman/Ehrimen) idi. Dinden tanrı heykellerini ve benzer figürleri çıkarmayı başaran Zerdüşt, büyük olasılıkla ayinlerde ateşi tapınmanın odağı olarak heykellerin yerine temel unsur olarak kullanmaya başlamıştır. Herodotos'un aktardığı “... tanrı heykeli, tapınak, sunak yapmak gibi şeyleri bilmezler...” ifadesi (Herodotos, I, 131), Zerdüşt'ün gerçekleştirdiği yeniliklerin MÖ 5. yüzyılda yaşadığına işaret etmektedir. Herodotos'un aktardığı bilgiler içinde Persler'in tapınak bilmediği hususu ise tartışmalı bir konu durumundadır. Herodotos'un yaşadığı dönemde, yani MÖ 5. yüzyılda, Pasargade'deki Zendan-i Süleyman (Schmidt 1953: Fig. 6B) ile Nakş-i Rüstem'deki Kaabe-i Zerdüşt (Stronach 1967: Pl.XXIV) tapınakları mevcuttu. Kyros II (MÖ 550-529) ya da Dareios I (MÖ 522-486) dönemlerinde inşa edildiği düşünülen söz konusu tapınakların varlıklarından Herodotos'un haberdar olmadığı anlaşılmaktadır. Çünkü Herodotos hiçbir zaman İran'a gitmemiştir. Bu bağlamda, MÖ 5. yüzyılda Anadolu'da göze çarpan bir Pers tapınağı bulunmadığından, Herodotos'un değerlendirmeleri olağan sayılmalıdır.

Tek tanrı – peygamber - vahiy sisteminin Önyasyadaki ilk örneği olan Zerdüşt dininin tarihsel kökenlerinin en azından Demir Çağı ortalarına (MÖ 650/600) kadar uzandığı konusundaki bulgular bugüne değin özellikle Ateş Kültü temelinde izlenebilmiştir. Buna ilave olarak üçüncü kuşaktan bir Zerdüşt olduğu iddia edilen I. Darius (Boyce 1982: 41) (MÖ 522-486) döneminde resmi din olarak kabul edilmiş olan Zerdüşt dininin (Soudavar 2010: 111-138) erken dönemlerinin nasıl bir hikâyesi olduğu hususu, arkeolojik kanıt noksanlığı nedeniyle bugüne değin tahminlerden öteye gidememiştir. Oluz Höyük'te açığa

² Zerdüşt, Avesta'da “Zarathustra” olarak geçmektedir. “Zarat” eski İran dilinde altın anlamına gelirken ismin diğer yarısını oluşturan “hustra” ise deve anlamındadır (Sarianidi 2010: 121). Zerdüşt, Yunancada ise yıldız tapana anlamına gelen “Zoroaster” olarak bilinmektedir.



Fig.14: Mimari Kalıntılar, 2A Mimari Tabakası, A Açması, Oluz Höyük

[42]

çıkmaya başlayan arkeolojik bulgular, neredeyse hiçbir şey bilmediğimiz Zerdüşt dininin erken dönemleri ile Ateş Kültü'nün MÖ 5. yüzyıldaki resmini çizmemizin yanı sıra, bunlar dışındaki farklı ritüeller ile uygulamaların varlığına da işaret etmektedir.

1. Ateş Kültü: Anadolu'da Erken Tunç Çağı (Koşay 1976: 25-28) ile Hitit (Taş 2011) ve Urartu (Baştürk 2009: 138-142; Baştürk 2012: 310) krallıklarında ateş ile ilgili birtakım dinsel törenlerin yapıldığına dair buluntular olsa da, Zerdüşt dininin en önemli ve köklü ritüeli ile pratiğini oluşturan Ateş Kültü (Kellens 1983: 107-123; Darrow 1988: 417-442) ile ilgili bulgular, *Kappadokia* (*Katpatuka*) ve yakın çevresini işaret etmektedir.

Medler'in Anadolu'yu işgale başladığı MÖ 6. yüzyıl başlarından itibaren izlenebilen arkeolojik kalıntılar, Geç Demir Çağı Anadolusuna Ateş Kültü'nün doğudan yani *Media*'dan gelmiş olabileceğini göstermektedir. Hemedan yakınlarındaki Nush-i Jan Tepe'de açığa çıkarılan Med Dönemi bir yapı kalıntısı ateş tapınağı olarak yorumlanmaktadır (Boyce



Fig. 15: Hayvan Başı Kabartmalı Kap Parçası, Pt, 2B Mimari Tabakası, A Açması, Oluz Höyük



Fig. 16: İskit Tipi Okucu, Tunç, 2B Mimari Tabakası, A Açması, Oluz Höyük



Fig. 17: Süzgeç, Kurşun, 2B Mimari Tabakası, A Açması, Oluz Höyük



Fig. 18: Sapan Tanesi, Kurşun, 2B Mimari Tabakası, A Açması, Oluz Höyük

1975: 456-457). *Kappadokia*'nın Anadolu bölgeleri içinde İran kültürlerinin etkisinde en fazla kalmış olan bölge olduğu bilinmektedir (Bittel 1956: 38; Sevin 1998: 193). Günümüz Zerdüşt dininde Ahura Mazda'nın evrensel sıcaklığını ve ışığını sembolize eden Ateş'in (Bharucha 1979: 96), MÖ 6 - 4. yüzyıllarda tapınılan bir nesne olduğuna dair çok güçlü arkeolojik ve tarihsel bulgular ortaya çıkmaya başlamıştır. Öyle anlaşılıyor ki, Zerdüşt dininde köklü ve geleneksel bir geçmişi olan ateşe tapma törenleri tarihsel süreçte dinin en güçlü ritüeli haline gelmiş ve dine özel bir Ateş Kültü oluşmuştur. İran'da, günümüz Zerdüşt dini çerçevesinde çeşitli ateş kültleri mevcuttur. Bunlar içinde üst düzey ve yüce olan "Kralların Ateşi (Azer-i Gashnasp)", Tarımcıların Ateşi (Atashgada-i Azer-Bazrin-Mehr)" ve "Ruhbanların Ateşi (Taht Azer-i Farbeh)"nin yanı sıra, "Eyalet Ateşi (Behram)", "Kabile Ateşi (Azeran)" ve "Ev Ateşi" gibi halka daha yakın ve yerel özellikler gösteren ateş kültleri de mevcuttur. Perslere (Akhaimenidler) Medlerden aktarılmış olduğu bilinen Ateş Kültü'nün,

Anadolu'da MÖ 546'da başlayan Akhaimenid egemenliği sırasında kurumsallaşmaya başlamış olduğu düşünülebilir. Oluz Höyük kazıları öncesi Ateş Kültü, *Kappadokia*'da Erciyes Dağı eteklerinde tesadüf eseri bulunmuş olan dört yüzünde Magus (Mog) adı verilen rahiplerin betimlendiği bir ateş sunağı dışında arkeolojik bir kimliğe sahip değildi (Bittel 1952: 15-20; Bittel 1956: 35-42, Lev.XV; Dönmez 2013: 110, Fig.66-69). Buna ek olarak, Strabon (MÖ 64 - MS 21), *Kappadokia*'da *Pyraetheia*'ların (ateşgedeler) içinde çevresi kapalı ve üstü açık cellalarda ebedi ateşlerin yandığından bahsetmektedir (Geographika, XV, 3 15). Bu önemli bilgi çok büyük olasılıkla Strabon öncesi dönemde de ateşgedelerin *Kappadokia*'daki var olduklarına işaret etmektedir. Ateş ayinlerini yöneten ve Med kökenli oldukları bilinen magusların (de Jong 2005: 90) varlığı tarihsel kayıtların yanı sıra Anadolu (Bakır 2011: Fig. 45; Karagöz 2013: Abb. 35), Kuzey Irak³, Batı İran (Perrot – Chipiez 1892: Fig. 113-115; Razmjou 2005: 157, Fig. 198 ve 199) ve Orta Asya'da (Curtis 2013: 84, Fig. 57) ele geçmiş görsel öge içeren buluntulardan da izlenebilmektedir.

Oluz Höyük 2013 döneminde açığa çıkarılan ve 2014 dönemi çalışmaları sırasında ayrıntıları ile incelenebilen törensel bir ateş çukuru (Plan 2 ve 3), yalnızca Anadolu arkeolojisi için değil, aynı zamanda Önasya ve Orta Asya'nın Ateş Kültü ile ilgili bulguları arasında da çok önemli bir keşif olarak yerini almıştır. Pers Yolu'nun 2A Mimari Tabakası (MÖ 300 - 200) sakinleri tarafından kısmen tahrip edilmiş güney girişinde olduğu gözlenen oval biçimli Kutsal Ateş Çukuru, 1,10 m uzunluğunda, 0,90 m genişliğinde ve 0,50 m derinliğindedir. Ateş yanan bölümün yüzeyin altında yer alması nedeniyle Kutsal Ateş Çukuru'nun işlev açısından bir ocak olamayacağı anlaşılmaktadır. Ayrıca söz konusu çukurun pişirme ya da ısıtma gibi fonksiyonları olsaydı, mimarisinin yüzeyde bulunması ve daha farklı olması gerekirdi. İşlevi sona erdikten sonra 2A Mimari Tabakası sakinleri tarafından bothros olarak kullanıldığı anlaşılan Kutsal Ateş Çukuru'nda ele geçen tunç bir levha ile iki adet tabak (Dönmez – Yurtsever-Beyazıt 2014: Fig. 8 ve 9), çukurun önemine uygun olarak kapatılmış olduğuna işaret etmektedir. Kenarları ateşten kaynaklanan yüksek ısı nedeniyle kızıl-laşmış ve yer yer kararmış kaba yontu bir taş sırasıyla çevrelenmiş Kutsal Ateş Çukuru'nda (Fig. 10 ve 11) yaklaşık 0,30 m'lik yoğun kül ve karbon tabakası içinde açığa çıkarılan kerpici blokler (Fig. 12), ağız kenarını çevreleyen taşlarla birlikte kerpicingin de kullanılmış olabileceğine işaret etmektedir. Pers Yolu'nun güney kısmında yer alan Kutsal Ateş Çukuru'nun bu konumu, ateş alevinin açık havada meydana getirilmesi zorunluluğu ile ilgili olmalıdır. Ateşe tapma törenlerinin, ateşin dışarıda yanma zorunluluğu nedeniyle açık havada icra edilmiş olduğu anlaşılmaktadır. Ateşe gösterilen saygı adına gerçekleştirilen dinsel törenlere ait eski izlerin Önasya coğrafyasında ne denli nadir olduğu düşünüldüğünde, Ateş Kültü ile ilgili eşsiz bir bulgu olan Oluz Höyük Kutsal Ateş Çukuru'nun önemi daha da artmaktadır. Bununla birlikte, MÖ 5. yüzyılın son çeyreğine tarihlenen Kutsal Ateş Çukuru, özelde Oluz Höyük genelinde ise Kuzey-Orta Anadolu ile Kızılırmak Havzası yani *Kappadokia* Geç

³ Qizqapan (Kızqapan) Magus figürü için bkz. Sarkhosh Curtis 2010: Fig. 35.1.

Demir Çağı toplumlarının güçlü ateşperest kimlikleri ile gerçekleştirdikleri Ateş Kültü faaliyetlerine, Erken Zerdüşt dininin uygulamalarına işaret etmesi bakımından çok önemlidir. Magusların yönettiği ateş törenleri zamanla tapınaklar (ateşgede) içindeki sunaklarda da yapılmaya başlanmış olmalıdır. Başlangıçta dar ve elit bir kesime hitap eden Erken Zerdüşt dininin, Ateş Kültü ayinleri ile birlikte yayılım alanı bulduğu ve ibadetler ile ayinlerin halka açık bir hale gelmiş olduğu düşünülebilir. Zerdüşt ateşgede ve tapınak inşa faaliyetlerinin Akhaimenid döneminde başlamış olduğu anlaşılmaktadır. Bu bağlamda en eski Zerdüşt tapınağının Pasargade'de olduğu bilinmektedir. II. Kyros tarafından yaptırılmış tapınak Zendan-ı Süleyman olarak anılmaktadır (Jacobs 2010: Fig. 10.3). Benzeri bir tapınak I. Darius'un (MÖ 522-486) mezarının bulunduğu Nakş-i Rüstem'de yer almaktadır. Kaabe-i Zerdüşt olarak anılan bu tapınak ile Zendan-ı Süleyman, plan şeması olarak kareye yakın görünüşleri ve kulemsi tipleri ile Urartu tapınaklarının benzerleri durumundadır (Stonach 1967: 278-288). Üçüncü bir tapınak ise, II. Artakserkses (MÖ 404-358) döneminde, Susa'da inşa edilmiştir (Boyce 1975: 458-459, Stonach 1985: 619-621). Ateş ile ilişkileri bugüne değin tam olarak çözülemeyen bu tapınakların, Zerdüşt dinin Akhaimenid dönemindeki kurumsallaşmasının bir sonucu olarak ortaya çıkmış oldukları anlaşılmaktadır. Bu duruma Zerdüşt dininin gerçek bir devlet yapısı içinde kurumsallaşma ihtiyacı duymuş olması neden olmuş gibi görünmektedir.

Güneybatı Orta Asya'da, başka bir deyişle Hazar Denizi'nin güneydoğusu ile Kopet Dağları'nın kuzeydoğusundaki topraklarda, Ateş Kültü bakımından önem taşıyan bazı yerleşmeler saptanmıştır. Bunlar içinde bir Tunç Çağı yerleşmesi olan Merv yakınlarındaki Gonur Depe (Konur Tepe) ile bir Demir Çağı merkezi olan Kok Tepe (Kök Tepe) dikkati çekmektedir (bkz. Harita). Güney Türkmenistan'daki Gonur Depe ile Güney Özbekistan'daki Kok Tepe'de ateş tapınımına işaret eden birtakım bulgular açığa çıkarılmıştır. Özellikle Gonur Depe'de ortaya çıkarılan bulguların anıtsallığı dikkat çekicidir. Bunlar bazı arkeologlar tarafından Proto-Zerdüştlük ya da Erken Zerdüştlük kapsamında değerlendirilmektedir. Ancak, Gonur Depe'deki ateş ayinleri bulgularının Tunç Çağı'na tarihlenmesi, bunların Zerdüşt dini ile ilgili olmayan erken bir ateş kültüne de ait olabileceğini düşündürmektedir (Canepa 2013: 320). Nitekim aynı durum Geç Kalkolitik ve Erken Tunç Çağı Doğu Anadolu'sunda da mevcuttur. Taşınabilir ocaklarla karakterize olan erken tarihli bu ateş kültü, Erzurum'dan Elazığ'a değin uzanan bir coğrafyada etkili olmuştur⁴. Ateş Kültü ve Zerdüşt dini konusunda çalışan bilim insanları, tapınak kullanımından önce ateş törenlerinin yüksekte bulunan açık hava platformlarında gerçekleştirilmiş olduğunu düşünmektedir (Boyce 1975: 459). Ateş tapınımı ile ilgili söz konusu platformlardan biri Semerkand yakınlarındaki Kok Tepe'de ortaya çıkarılmıştır (bkz. Harita). MÖ 6. yüzyıla tarihlenen platformu çevreleyen tören çukurlarının Oluz Höyük Kutsal Ateş Çukuru ile

⁴ Ateş kültü ile ilgili portatif ocaklar için bkz. Pulur-Sakyol (Koşay 1976: 25-28), Karaz (Işıklı 2005: Lev.49, 57, 104), Erzurum-Pulur (Işıklı 2005: Lev.140-141, 153, 154), Güzelova (Işıklı 2005: Lev.248, 254), Sos Höyük (Sagona 2010: 44).

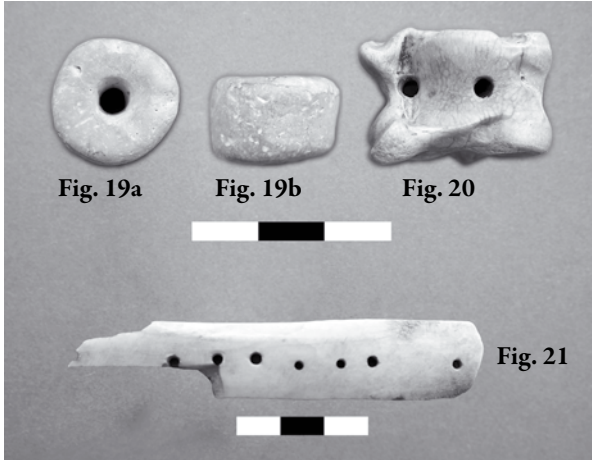


Fig.19 a-b: *Boncuk, Pt, 5A Mimari Tabakası, A Açması, Oluz Höyük*

Fig.20: *Astragalos, Kemik, 5A Mimari Tabakası, A Açması, Oluz Höyük*

Fig.21: *Nesne, Kemik, 5A Mimari Tabakası, A Açması, Oluz Höyük*

Fig.22: *Mimari Kalıntılar, 5B Mimari Tabakası, A Açması, Oluz Höyük*

[46]



Fig. 23: *Mimari Kalıntılar, 6A Mimari Tabakası, A Açması, Oluz Höyük*



Fig. 24: *Mimari Kalıntılar, 6B Mimari Tabakası, A Açması, Oluz Höyük*

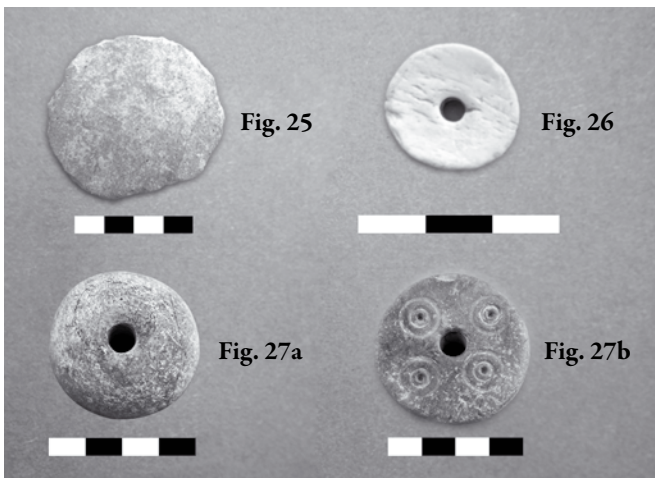


Fig.25: *Tıkaç, Pt, 7A Mimari Tabakası, A Açması, Oluz Höyük*

Fig.26: *Boncuk, Kemik, 7A Mimari Tabakası, A Açması, Oluz Höyük*

Fig.27 a-b: *Ağırşak, Taş, 7A Mimari Tabakası, A Açması, Oluz Höyük*

konumsal ilişkisi ve benzerliği oldukça şaşırtıcıdır. MÖ 5. yüzyılın son çeyreğine ait Oluz Höyük bulguları yalnızca Kutsal Ateş Çukuru ile değil, aynı zamanda çukurun hemen doğusunda açığa çıkmaya başlayan bir platformla da Koktepe ile koşutluk göstermektedir. Kenarları kaba yonu iri moloz taşlarla sınırlandırılmış platformun kazısının 2015 döneminde tamamlanması planlanmaktadır. Kutsal Ateş Çukuru'nun doğusunda yer alan kesitte iri taşlarla oluşturulmuş, yalnızca kenar kısmı gözlenen bir platform (Fig. 10), Oluz Höyük Ateş Kültü uygulama ve pratiklerinin kutsal çukurlarla sınırlı olmadığını, büyük olasılıkla kompleks bir yapı ile karşı karşıya olduğumuzu göstermektedir. Henüz kazılmamış alanda bulunan platform ve mimarisi, yakın gelecekte Ateş Kültü ile ilgili bulguların artacağına işaret etmektedir.

Oluz Höyük'te Ateş Kültü ile ilgili olduğunu düşündüğümüz diğer önemli bulgular bir bothrosta saptanmıştır (Plan 6, Fig. 32). b.1514 olarak kodlanan bothrosun başlangıç seviyesinde kilden üretilmiş boynuz biçimli bir riton ele geçmiştir. Dağ keçisi protomlu, boya bezekli özel tasarım bu içki kabı (Fig. 33a-c), Akhaimenid kültüründe değerli madenlerden yapılmış olanların (Goroncharovskij 2010: 87-101; Kawami 2013: 104-105) oldukça başarılı bir taklididir. Bothrosun orta seviyelerinde kalıp yapımı bir kâse, dip kısmında ise yuvarlak gövdeli, geniş ağızlı bir çömlek, yuvarlak ağızlı küçük bir testi ve bir tabak ele geçmiştir (Plan 6, Fig. 32). Bothrosun tabanında düzgün biçimde yerleştirilmiş durumda ele geçen çömleğin ağızına kadar karbon kalıntıları ve kül ile dolu olduğu gözlenmiştir (Fig. 32). Bu durumun yanı sıra bothrosun tabanında da gözlenen kimi karbonize olmuş ahşap kalıntıları (Fig. 32), buluntuların özellikle yakılmış bir alana yerleştirilmiş olduğuna işaret etmiştir. İlk bakışta bir kremasyon mezar görüntüsü veren çömlek ile içindeki karbon ve kül kalıntıları üzerinde gerçekleştirilen ayrıntılı inceleme sırasında, herhangi bir kemik kalıntısına rastlanmamıştır. Bu durumda b.1514 kodlu bothrostaki çömleğin içine kutsal nitelik taşıdığı anlaşılan bir ateşin kalıntılarının yerleştirilmiş olduğu düşünülebilir. Bu bağlamda, 2012 döneminde saptanan b.1514 kodlu bothros ile 2013 - 2014 dönemlerinde kazılan Kutsal Ateş Çukuru'nun bir ilişkisi varmış gibi görünmektedir. Büyük olasılıkla 2B ve 2A mimari tabakalarında, kutsal ateş çukurlarında gerçekleştirilen ayinlerin sonunda bir kısım kül ve ateş kalıntıları kutsal nitelikleri nedeniyle çömleklere konulup bazı bothros-lara yerleştiriliyordu. Kutsal kül kapları diyebileceğimiz bu çömleklerin Oluz Höyük'teki varlıkları, Anadolu arkeolojisi ve Önasya din tarihindeki çok önemli bir ritüelin ilk kez farkına varmamızı sağlamıştır.

Oluz Höyük'te Ateş Kültü ile ilgili diğer bir önemli buluntu grubu taş kandillerdir. 2B, 2A ve 1. Mimari tabakalarda ele geçmiş olan taş kandiller, yuvarlak bir taban, silindirik bir kaide ve hafif çukurlaştırılmış yağ haznesinden oluşmaktadır. Bir kandilde belirgin olarak gözlenen yanmış fitil yuvası (Fig. 34a-b), söz konusu kandillerin nasıl kullanıldığı hakkında önemli ipuçları sunmaktadır. Üst kısımdaki yağ haznesine konulan bitkisel yağ (zeytinyağı, susamyağı vb) içine bitkisel liflerden (keten, kenevir vb) oluşturulmuş bir fitil yerleştiriliyor ve yanma olayı tümüyle açıkta gerçekleşiyordu. Kullanımı kapalı kandillere göre oldukça kolay olmasına karşın, açıkta yanan ateş ile üst kısımda açıkta bulunan yağın bir devrilme

sirasında oluşturacağı yangın tehlikesinin oldukça yüksek olduğu anlaşılmaktadır. Taş kandillerin kullanılmış olduğu 2B, 2A ve 1. mimari tabakalar, MÖ 425'den MÖ 47'ye değin uzanan yaklaşık 400 yıllık bir süreci kapsamaktadır. Özellikle 1. Mimari Tabaka'da bulunan birkaç örnek dışında pişmiş toprak kapalı kandillerin ele geçmemiş olması, bunların fazla tercih edilmediğine işaret etmektedir. MÖ 6 - 5. yüzyıllardan itibaren yaygın bir ticareti olduğu bilinen kilden üretilmiş kandillerin, Oluz Höyük'te yangın çıkarma riski taşıyan kaideli taş kandillere göre tercih edilmemesinin temel nedeni Ateş Kültü ile ilgili olmalıdır. Ateşperest bir kimliğe sahip Oluz Höyük Akhaimenid dönemi insanların açıkta yanan ateşe olan saygı hissi bu konuda etkin olmuş gibi görünmektedir.

2. Bothroslar: Oluz Höyük bothrosları, Akhaimenid dönemi yerleşmesinde gerçekleştirilmiş ayinlere ait birtakım tapınak ve kült eşyalarının varlığını kanıtlamıştır. Tapınak ve kült eşyaları kullanılamaz duruma geldiklerinde asla gelişigüzel bir şekilde atılmıyorlardı. Bunlar kutsala saygı temelinde, bilinçsizce de olsa maruz kalabilecekleri saygısız yaklaşımlardan korunmaları için toprağa gömülüyorlardı. 2B ve 3. mimari tabakaları tahrip edilerek oluşturulmuş bothrosların 2A Mimari Tabakası sakinlerine ait olduğu gözlenmiştir. K-9, K-10 ve K-11 plankarelerinde yoğunlaşan bothrosların, genellikle tek bir nesne için oluşturulmuş ve kullanılmış olduğu saptanmıştır. Gövdesi üzerinde kurt – kanatlı boğa mücadelesi sahnesi bulunan krater, boğa başı biçiminde riton ile sapı ördekbaşı biçiminde sonlanan tunç kepçe (Fig. 3 5a-b) söz konusu bothroslarda açığa çıkarılan en önemli buluntulardır. Her ne kadar 2A Mimari Tabakası sakinlerince oluşturulmuş olsa da, bothroslarda ele geçen eserlerin 2B Mimari Tabakası'ndan itibaren kullanılmış oldukları genel karakterlerinden anlaşılmaktadır. Kurt – kanatlı boğa mücadelesine ait kompozisyon içeren kraterin bir benzerinin Maşat Höyük'te⁵ MÖ 6. yüzyılın ikinci yarısına tarihlendirilmiş olduğu düşünüldüğünde, bothroslarda ele geçmiş eserlerin en azından 2B Mimari Tabakası sürecinde ya da hemen öncesinde üretilmiş oldukları düşüncesinin doğru olduğunu göstermektedir.

2B ve 2A mimari tabakalarında geliştirilen arkeolojik kazılar, Oluz Höyük'te ateşe tapın, suyun kutsallığına inanan, kurban ve içki ritüellerine sahip bir toplumun yaşamış olduğunu kanıtlamaya başlamıştır. Ateş, Anadolu'nun Erken Tunç Çağı'ndan itibaren eski toplumlarının ritüellerinde önemli bir rol oynamıştır. Zerdüşt dininin tarihsel gelişimi incelendiğinde, erken dönemde (MÖ 5. yüzyıl) açık havada yanan ve kutsal külleri bothroslarda çömler içinde korunan ateşin, Geç Akhaimenid döneminden itibaren kurumsal bir yapıya kavuşmaya başladığı anlaşılmaktadır. Med İmparatorluğu ve Erken Akhaimenid dönemlerinde oluşum ve yayılma süreci yaşamış Zerdüşt dininin erken dönemini oluşturan ritüeller ile pratiklerin Oluz Höyük'te saptanmış olması, Kuzey - Orta Anadolu (*Pontika Kappadokia*) ve *Kappadokia*'nın Zerdüştlüğün kutsal coğrafyası içinde değerlendirilmesi gerektiğine işaret etmektedir.

⁵ Özgüç 1982: Lev.76/1 a-d, 77/ 1 a-d.

Sonuç

Sonuç olarak toplam 67 gün süren ve A ile B açmalarında 500 m²'lik bir alanda (Topografik Plan) gerçekleştirilen Oluz Höyük 2014 dönemi kazı çalışmaları sonucunda mimari tabaka sayısı 10'a ulaştı. A Açması'nda 10 mimari tabakanın beşinde (1, 2, 5, 6 ve 7. mimari tabakalar), B Açması'nda ise yalnızca 10. Mimari Tabaka'da çalışıldı. 8 yıllık kazı çalışmaları sonucunda A, B, E ve F açmalarının ilk tabakalarının, A ve B açmalarının ilk yedi tabakasının birbirleri ile çağdaş oldukları özellikle ele geçen sikke ve çanak-çömlek parçalarının değerlendirilmesinden anlaşıldı. Bu bağlamda, Oluz Höyük'ün 0 Tabakası Ortaçağ ve Yeniçağ'a (MS 13-16. yy'lar), 1. Mimari Tabaka'sı Helenistik Çağ'a (MÖ 200-MÖ 47), 2A Mimari Tabaka'sı Geç Demir Çağı'nın Geç Evresi'ne (MÖ 300-200), 2B Mimari Tabaka'sı Geç Demir Çağı'nın Geç Evresi'ne (MÖ 425-300), 3. Mimari Tabakası Geç Demir Çağı'nın Geç Evresi'ne (MÖ 500-425), 4A Mimari Tabakası Geç Demir Çağı'nın Erken Evresi'ne (MÖ 550-500), 4B Mimari Tabakası yine Geç Demir Çağı'nın Erken Evresi'ne (MÖ 600-550) tarihlenebilir. 5A Mimari Tabakası'nın MÖ 7. yüzyılın ikinci yarısına (Orta Demir Çağı), 5B Mimari Tabakası'nın MÖ 7. yüzyılın ilk yarısına (Orta Demir Çağı), 6A Mimari Tabakası'nın MÖ 8 yüzyıla (Orta Demir Çağı), 6B Mimari Tabakası'nın MÖ 9. yüzyıla (Orta Demir Çağı), ilk olarak 2014 çalışmalarında saptanan 7A Mimari Tabakası'nın MÖ 10-11. yüzyıllara (Erken Demir Çağı/Karanlık Çağ) ve 7B Mimari Tabakası'nın ise MÖ 12. yüzyıla (Karanlık Çağ) tarihlenebileceği düşünüldü. 8. Mimari Tabaka (MÖ 13. yüzyıl) ile 9. Mimari Tabaka (MÖ 15-14. yüzyıllar) Geç Tunç Çağı'na yani Hitit Büyük Krallık Dönemi'ne aittir. 10. Mimari Tabaka'nın ise özellikle taş kalıp, çakmaktaşı aletler ve çanak-çömlek parçalarının değerlendirilmesi sonucunda kabaca Erken Tunç Çağı II-III'e (MÖ 3. Binyılın ortaları) tarihlenebileceği söylenebilir.

Kazı sırasında ele geçirilen ve rapor içinde mimari tabakalara göre dökümleri verilen 68 adet müzelik eser kazı çalışmaları sonunda Amasya Müzesi'ne teslim edildi.

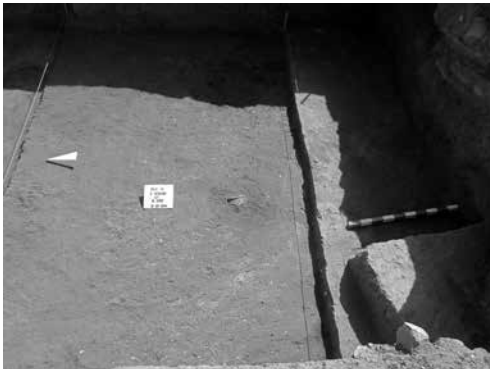


Fig. 28: *Basit Toprak Taban, 7B Mimari Tabakası, A Açması, Oluz Höyük*

DÖNEM	MİMARİ TABAKA	TARİHLER	AÇMA	BULGULAR
Ortaçağ	0	10-14 yy	A	Sırlı ç-ç parçaları
Helenistik Çağ	1	MÖ 200 – MÖ 47	A, B ve C	VI. Mithradates dönemi sikkeleri, Roma Cumhuriyet Dönemi gümüş sikkeleri, demir miğfer
Geç Demir Çağı Geç Evre (Akhaemenid)	2A	MÖ 300 - 200	A, B ve C	Amforalar, Akhaemenid kâseler, tunç kutu kapağı, kemik saç aksesuarı
Geç Demir Çağı Geç Evre (Akhaemenid)	2B	MÖ 425 - 300	A, B ve C	Akhaemenid kâseler, Fenike tipi cam boncuk, devebaşı betimli kült kabı, Büyük İskender Dönemi altın stater, III. Philip Dönemi gümüş sikke, istiridye kabuğu şeklinde tunç kozmetik kutusu kapağı, rozet ve güneş motifli kemik bir disk
Geç Demir Çağı Geç Evre (Phryg ve Akhaemenid)	3	MÖ 500 - 425	A, B, C ve D	keklik figürlü krater parçası, boya bezekli ç-ç
Geç Demir Çağı Erken Evre (Geç Phryg Dönemi)	4A	MÖ 550 - 500	A ve B	Boya bezekli ç-ç
Geç Demir Çağı Erken Evre (Geç Phryg Dönemi)	4B	MÖ 600 - 550	A	Phryg mührü, Kubaba heykelciği, boya bezekli ç-ç
Orta Demir Çağı (Klasik Phryg Dönemi)	5A	MÖ 7. yüzyılın ilk yarısı	A ve B	Boya bezekli ç-ç
Orta Demir Çağı (Klasik Phryg Dönemi)	5B	MÖ 7. yüzyılın ikinci yarısı	A ve B	Boya bezekli ç-ç
Orta Demir Çağı (Erken ve Klasik Phryg Dönemi)	6A	MÖ 8. yüzyıl	A ve B	Boya bezekli ç-ç
Orta Demir Çağı (Erken ve Klasik Phryg Dönemi)	6B	MÖ 9. yüzyıl	A ve B	Boya bezekli ç-ç
Erken Demir Çağı (Karanlık Çağ)	7A	MÖ 11 – 10. yüzyıllar	A ve B	Boya bezekli ç-ç
Karanlık Çağ	7B	MÖ 12. yüzyıl	A ve B	Hitit ç-ç ve boya bezekli ç-ç
Geç Tunç Çağı (Büyük Krallık Dönemi)	8	MÖ 13. yüzyıl	B	ç-ç parçaları
Geç Tunç Çağı (Büyük Krallık Dönemi)	9	MÖ 15 – 14. yüzyıllar	B	Hitit mührü, orak, okucu
Erken Tunç Çağı	10	MÖ 3. Binyılın ortaları	B	Taş maden döküm kalıbı, ç-ç parçaları

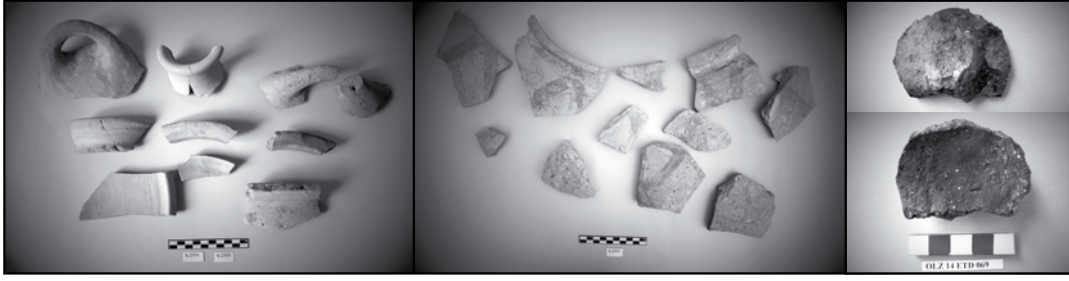


Fig. 29

Fig. 30

Fig. 31a-b

Fig. 29: Çanak-Çömlek Parçaları, Pt, 7B
Mimari Tabakası, A Açması, Oluz Höyük

Fig. 30: Çanak-Çömlek Parçaları, Pt, 7B
Mimari Tabakası, A Açması, Oluz Höyük

Fig. 31 a-b: Tıkaç, Pt, 7B Mimari Tabakası, A
Açması, Oluz Höyük

Fig. 32: Bothros (b.1514), 2A Mimari Tabakası
(MÖ 300 - 200), A Açması, Oluz Höyük

Fig. 33 a-c: Dağ Keçisi Protomlu Riton, Pt, 2B
Mimari Tabakası (MÖ 425-300), A Açması,
Oluz Höyük



Fig. 32



Fig. 33a



Fig. 33c



Fig. 33b

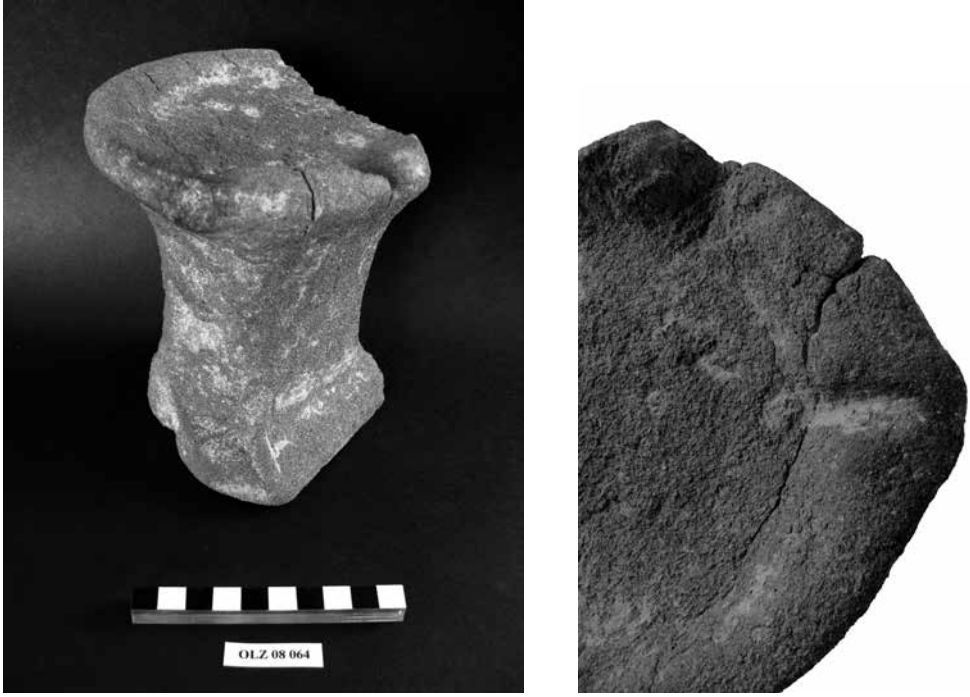


Fig.34 a-b: *Kandil, Taş*, 2A Mimari Tabakası (MÖ 300 - 200), A Açması, Oluz Höyük

[52]

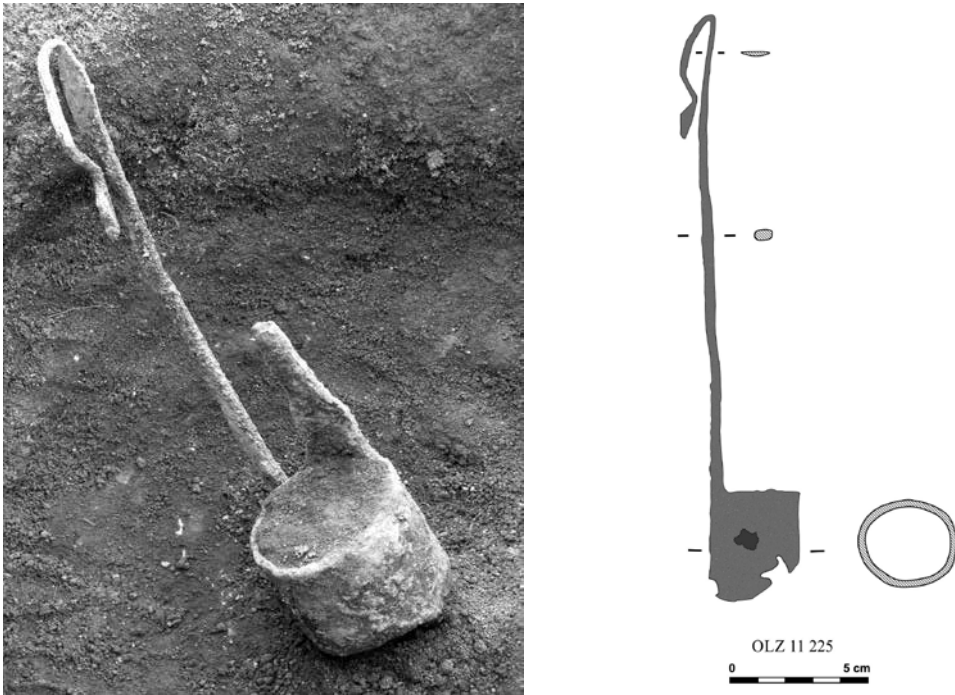


Fig.35 a-b: *Kepçe, Tunç*, 2A Mimari Tabakası (MÖ 300-200), A Açması, Oluz Höyük

Kaynakça

Bakır, T.

2011, *Daskyleion*, Balıkesir.

Baştürk, M. B.

- 2009, "Ayanis Tapınağı'ndaki Simgeler Işığında Urartu Kült Uygulamaları Üzerine", H. Sağlantimur – E. Abay – Z. Derin – A. Ü. Erdem – A. Batmaz –F. Dedeoğlu – M. Erdalkıran – M. B. Baştürk – E. Konakçı (eds.), *Altan Çilingiroğlu'na Armağan. Yukarı Deniz'in Kıyısında Urartu Krallığı'na Adanmış Bir Hayat / Studies in Honour of Altan Çilingiroğlu. A Life Dedicated to Urartu in the Shores of the Upper Sea* İstanbul: 133-149.
- 2012, *Doğu Anadolu'da Demir Çağlar İnanç Sistemlerinin Arkeolojik ve Filolojik Veriler Işığında İncelenmesi* (Ege Üniversitesi Sosyal Bilimler Enstitüsü Yayınlanmamış Doktora Tezi), İzmir.

Bharucha, E. S.

1979, *Zoroastrian Religion and Customs*, Bombay.

Bittel, K.

- 1952, "Ein persischer Freueraltar aus Kappadokien", *Festschrift für Otto Weinreich*. Berlin: 15-20.
- 1956, "Kappadokya'da Bulunan Bir Ateş Sunağı", *TAD VI-2*: 35-42.

Boyce, M.

- 1975, "On the Zoroastrian Temple Cult of Fire", *JAOS* 95/3: 545-465.
- 1982, *A History of Zoroastrianism*, Vol. II., Leiden.

Canepa, M. P.

- 2013, "The Transformation of Sacred Space, Topography, and Royal Ritual in Persia and the Ancient Iranian World", D. Ragavan (ed.) *Heaven on Earth. Temples, Ritual, and Cosmic Symbolism in the Ancient World*, Chicago: 319-372.

Curtis, J.

2013, *The Cyrus Cylinder and Ancient Persia. A New Beginning for the Middle East*, Hong Kong.

Darrow, W. R.

- 1988, "Keeping the Waters Dry: The Semiotics of Fire and Water in the Zoroastrian 'Yasna'", *Journal of the American Academy of Religion* 56/3: 417-442.

de Jong, A.

- 2005, "Ahura Mazda the Creator", V. Sarkhosh Curtis – S. Stewart (eds.). *The World of Achaemenid Persia. History, Art and Society in Iran and the Ancient Near East* London: 85-89.
- 2010, "The Contribution of the Magi", J. Curtis – St. J. Simpson (eds.). *Birth of the Persian Empire* New York: 85-99.

Dönmez, Ş.

- 2013, "Oluz Höyük: Kuzey-Orta Anadolu'nun Kralî Pers Merkezi", Ş. Dönmez (ed.), *Güneş Karadeniz'den Doğar. Sümer Atasoy Armağanı / Lux ex Ponto Euxino. Studies Presented in Honour of Sumer Atasoy*, Ankara: 103-140.

Dönmez, Ş – A. Yurtsever-Beyazıt

- 2014, "Oluz Höyük Kazısı Yedinci Dönem (2013) Çalışmaları: Değerlendirmeler ve Sonuçlar", *CollAn XIII*: 103-130.

Goroncharovskij, V.

- 2010, "A Silver Rhyton. A Representation of A Winged Ibex from the Fourth Semibratniy Tumulus. Cultural Influences in Sindike in the Fifth to Fourth Century BC", J. Nieling – E. Rehm (eds.), *Achaemenid Impact in the Black Sea. Communication of Powers*. Black Sea Studies 11, Aarhus: 87-101.

Işıklı, M.

- 2005, *Doğu Anadolu Erken Transkafkasya Kültürünün Karaz, Pulur ve Güzelova Malzemesi Işığında Tekrar Değerlendirilmesi* (Ege Üniversitesi Sosyal Bilimler Enstitüsü Yayınlanmamış Doktora Tezi), İzmir.

Jacops, B.

- 2010, "From gabled Hut to Rock-Cut Tomb: A Religious and Cultural Break between Cyrus and Darius?", J. Curtis/St J. Simpson (eds.), *The World of Achaemenid Persia. History, Art and Society in Iran and the Ancient Near East* New York: 91-101.

Karagöz, Ş.

- 2013, *Kleinasiatisch-Gräko-Persische Kunstwerke im Archäologischen Museum von Istanbul*, Tübingen.

Kawami, T. S.

- 2013, "Cosmopolitan Splendor: The First Millennium BCE in West Asia", D. Freeman (ed.), *Splendors of the Ancient East. Antiquities from the al-Sabah Collection*, London: 71-113.

Kellens, J.

- 1983, "Der Religion der Achameniden", *AoF 10*: 107-123.

Koşay, H. Z.

- 1976, *Keban Projesi Pulur Kazısı/Keban Project Pulur Excavations 1968-1970*, Ankara.

Özgüç, T.

1982, *Maşat Höyük II. Boğazköy'ün Kuzeydoğusunda Bir Hitit Merkezi/A Hittite Center Northeast Boğazköy*, Ankara.

Perrot, G – C. Chipiez

1892, *History of Art in Persia*, London.

Razmjou, S.

2005, "Religion and Burial Customs", J. Curtis – N. Tallis (eds), *Forgotten Empire. The World of Ancient Persia*, London: 150-157.

Sagona, A.,

2010, "Erzurum Yakınında Antik Bir Yerleşim. Sos Höyük. An Ancient Settlement Near Erzurum", M. Işıklı – M. Artu (eds.) *Geçmişten Geleceğe Armağan/A Gift from Past to the Future*, Erzurum: 42-49.

Sarianidi, V.

2010, "Near the Sources of the Ancient World Religion – Zoroastrianism", *Long before Zaratushtra. Archaeological Evidences of Protozoroastrianism in Bactria and Margiana*, Moscow: 120-161.

Sarkhosh Curtis, V.

2010, "The Frataraka Coins of Persis: Bridging the Gap between Achaemenid and Sasanian Persia", J. Curtis – St. J. Simpson (eds.), *The World of Achaemenid Persia. History, Art and Society in Iran and the Ancient Near East*, New York: 379-394.

Schmidt, E.F.

1953, *Persepolis I. Structures, Reliefs, Inscriptions*, Chicago.

Sevin, V.

1998, "MÖ I. Binyıl: Demir Çağı", *Kapadokya*, M. Sözen (ed.), Ankara: 172-193.

Solmaz, Y. S.

2004, *Ateşe Tapmayanlar. "Zerdüştiler"*, İstanbul.

Soudavar, A.

2010, "The Formation of Achaemenid Imperial Ideology and Its Impact on the Avesta", J. Curtis – St. J. Simpson (eds.), *The World of Achaemenid Persia. History, Art and Society in Iran and the Ancient Near East*, New York: 111-138.

Stronach, D.

1967, "Urartian and Achaemenian Tower Temples", *Journal of Near Eastern Studies* 26: 278-288.
1985, "On the Evolution of the Early Iranian Fire Temple", *Papers in Honour of Professor Mary Boyce*, Vol.2, Leiden: 605-627.

Taş, İ.

2011, "Hititçe Çivi Yazılı Belgelere Göre Ocak Kültü ve Ocağın Kutsallığı Üzerine Bazı Gözlemler", *Kubaba* 18: 7-18.