

Neolitik Dönem Akarçay Tepe (Şanlıurfa) Yerleşmesinin Hayvan Figürinleri¹

Heval BOZBAY

Keywords: Neolithic Period, Akarçay Tepe, Figurine, Zoomorphic Figurine, Şanlıurfa

Anahtar Kelimeler: Neolitik Dönem, Akarçay Tepe, Figürin, Hayvan Figürini, Şanlıurfa

Giriş

Yakındoğu’da Neolitik Dönem, insanoğlunun tarihindeki çarpıcı dönüşümlerin başladığı ve kökleştiği bir sürece tekabül eder. Tarım ve hayvancılığın başlaması ve yayılması, yapı teknolojisindeki ilerlemelere koşut olarak kalıcı konutların ve “tapınak” veya “kamusal yapı” olarak değerlendirilen bir takım özel yapıların inşa edilmesi, yerleşmelerin kalıcı hale gelmesi, obsidyen ve kavkı gibi bazı maddelerin uzun mesafeler boyunca değiş-tokuş edilmesi, özellikle taş teknolojisindeki uzmanlaşma, basit düzeyde de olsa madencilik, binaların inşasında kullanılmak üzere kireç söndürülmesi (*pyrotechnology*) gibi toplu işgücü gerektiren faaliyetler, çanak-çömlek yapımı, muhtemelen bir malın veya nesnenin mülkiyetini belirtmek üzere basit işaretlerin kullanılması gibi yenilikler bu dönemde gerçekleşmiştir (Hole 2000: 191).

İnsan ve hayvanların üç boyutlu betimlemeleri de -ilk defa Neolitik Dönem’de ortaya çıkmamışsa bile- bu dönemde, nicelik açısından dikkat çekici bir boyuta erişir (Rollefson 2008). Genel olarak “figürin” kategorisi

1 Bu makale, İstanbul Üniversitesi, Sosyal Bilimler Enstitüsü, Arkeoloji Anabilim Dalı, Prehistorya Bilim Dalı’na 2009 yılında sunulan, “*Neolitik Dönem Akarçay Tepe Yerleşmesinde Küçük Buluntular Işığında Zanaat Ürünleri*” başlıklı yüksek lisans tezinin, “Figürin” alt başlığının (bkz. Bozbay 2009: 132-140), ek çalışmalar ve yeni veriler doğrultusunda tekrar ele alınmış halidir. Bu vesileyle her konudaki desteği ve Akarçay Tepe’nin arkeolojik malzemesi ile kazı arşivini kullanmama izin verdiği için Mihriban Özbaşaran’a, çizimlerini kullanmama izin veren Makoto Arimura’ya, Nevali Çori figürinleri hakkındaki bilgilerini paylaşan Michael Morsch’a ve harita çizimindeki yardımları için Hakan Göncü’ye teşekkür ederim.

altında ele alınan bu küçük boyutlu heykelciklerin, Neolitik Dönem insanı için ne ifade ettiği, neden bu dönemde arttığı, söz konusu dönem insanının yarattığı materyal kültürü anlamlandırma çabası içerisinde, tartışmalı ve belki de cevaplandırılması en zor sorulardan bir-iki tanesidir (Rollefson 2008: 405). Zira elimizde tuttuğumuz şey yalnızca bir semboldür ve o sembolün kapı açtığı karmaşık anlam dünyası, neredeyse tamamen yok olup gitmiştir. Bu anlam dünyasına açılan kapıyı bir nebze olsun aralayabilmek amacıyla, insan ve hayvan figürinleri, çok çeşitli yönlerden ele alınarak araştırılmış ve yorumlanmışlardır.²

İnsan figürinleri, bilhassa kadınları betimleyen örnekler (“*ana-tanrıça*”lar), hayvan figürinlerine kıyasla daha fazla dikkat çekmiş, dolayısıyla daha fazla sayıda araştırma ve yoruma konu olmuşlardır (Schmandt-Besserat 1997: 55). Hayvan figürinleri ise genellikle insan figürinleriyle birlikte, ikinci(l) bir grup olarak değerlendirilirler; dolayısıyla yalnızca hayvan figürinlerini ele alan araştırmaların sayısı çok azdır. Ancak canlı varlıkların üç boyutlu betimi olmak dışında, bu iki grup arasında işlev, anlam, hatta çoğu durumda yapım tekniği açısından bile bir ortaklık olduğundan söz edilemez. Birçok etnografik ve arkeolojik araştırma, hayvan figürinlerinin kendi içinde bile farklı işlevlerde (oyuncak, sihir nesnesi vb.) ve farklı anlamlara gelebilecek şekilde kullanıldığını ortaya koymuştur (Hamilton 1996: 227; 2006: 210; Yetilmezsoy 2006: 138). Bu nedenle insan ve hayvan figürinlerini tek bir çatı altında toplayarak değerlendirmek, yanlış yorumlamalara yol açar.³

Bu yazıda, Neolitik Dönem’e tarihlenen Akarçay Tepe yerleşmesinde sürdürülen kazılar neticesinde bulunmuş 103 adet hayvan figürini ve/veya hayvan figürinine ait parçanın incelenmesinden elde edilen sonuçlar sunulacaktır. Bu amaçla ilk olarak Akarçay Tepe yerleşmesi kısaca tanıtılmış; daha sonra hayvan figürinleri korunma durumu, hammadde, bulunduğu bağlam (*context*), yerleşme içindeki dağılım ve tipolojik özellikler bakımından, yerleşmenin içinde yer aldığı bölgedeki çağdaş yerleşmelerde bulunmuş örneklerle karşılaştırmalı olarak ele alınmış; son olarak da hayvan figürinlerinin Neolitik Dönem’deki olası işlev ve anlamlarına dair değerlendirmelerde bulunulmuştur.

2 Prehistorik dönem figürinlerinin, çeşitli kuramsal yaklaşımlar çerçevesinde nasıl yorumlandığına dair bir değerlendirme için bkz. Yetilmezsoy 2006.

3 Kuşkusuz, insan ve hayvanın birlikte betimlendiği Çatal Höyük’ün meşhur “*ana tanrıça*”sı gibi figürinler bu değerlendirmenin dışındadır. Zaten bu tip figürinler de genellikle insan figürini olarak yorumlanır.

Akarçay Tepe'nin Konumu, Kazı Tarihçesi ve Tabaka Düzeni

Akarçay Tepe, Şanlıurfa'ya bağlı Birecik ilçesinin 25 km kadar güneyindeki Akarçay Köyü sınırları içerisinde, Fırat Nehri'nin doğusundaki Su Deresi'nin hemen güneybatısında yer alır (bkz. Res. 1. Harita). Doğu-batı yönünde 350, kuzey-güney yönünde 150 metre boyutlarında, yayvan bir höyük tür (bkz. Res. 2. Topografik plan). Üzerinde yer aldığı Kuvaterner Dönem'e ait bir taraçayla birlikte yüksekliği 6 metreyi bulur. Arkeolojik dolgu kalınlığı ise 3 metreye yakındır. Höyük, biri batıda, diğeri doğuda olmak üzere iki alçak koniye sahiptir.⁴

Birecik ve Kargamış Baraj Gölleri altında kalacak olan kesimde yürütülen yüzey araştırmasında, 1992 yılında tespit edilen höyükte, 1999 yılında Şanlıurfa Müzesi başkanlığında, İstanbul Üniversitesi, Barselona Otonom Üniversitesi, Katalonya Arkeoloji Müzesi (İspanya) ile Tokyo Kaseigakuin ve Tsukuba Üniversitesi (Japonya) öğretim üyeleri ve öğrencilerinden oluşan karma bir ekip tarafından kurtarma kazısı başlatılmıştır. 2002 yılına kadar kesintisiz sürdürülen kazılar, Kargamış Barajı su toplama alanının sınırlarının değişmesi ve höyüğün su altında kalmayacağını anlaşılmaya başlanmıştır. 2005 yılında tekrar başlamış ve 2006–2008 kazı sezonlarında devam etmiştir.

Akarçay Tepe'de kazılar neticesinde üç ana yerleşim aşaması tespit edilmiştir. Doğu konisinde Çanak Çömleksiz Neolitik Dönem'e ve Çanak Çömleksiz Neolitik Dönem'den Çanak Çömleklili Neolitik Döneme Geçiş Süreci'ne (bundan sonra "Geçiş Süreci") tarihlenen kalıntılar açığa çıkarılmıştır. Batıdaki koni ise şu anki bilgilere göre Çanak Çömleksiz Neolitik, Geçiş Süreci ve asal olarak Çanak Çömleklili Neolitik Dönem'e ait kalıntılara sahiptir (Balkan-Atlı *et al.* 1999: 64). Yerleşmenin tabakalaşma düzenini anlamak üzere açılan 20 Açmaları'nda ise her üç döneme ait kalıntılar açığa çıkarılmıştır (bkz. Res. 2). Kazı çalışmalarının ilk yıllarında, arkeolojik verilerden ve C¹⁴ sonuçlarından hareket edilerek bu üç dönem de altı ana evreye bölünmüştür (Balkan-Atlı *et al.* 2002: 289).

Kazının bir kurtarma kazısı olmaktan çıkıp bir araştırma kazısına dönüşmesiyle değişen bilimsel yöntem, amaç ve objektifler doğrultusunda, evre sıradüzeninin kullanılmasından vazgeçilmiş, bunun yerine her sektörün kendi içerisindeki tabakalaşması esas alınmıştır. Kazı çalışmalarının neticesinde

4 Yerleşme hakkında daha detaylı bilgi için bkz. Özbaşaran – Duru 2011.

ortaya çıkan geçici tabakalanma düzeni, karşılaştırma amacıyla evre bazlı eski düzen de dâhil edilerek Tablo 1’de verilmiştir.⁵

Akarçay Tepe’nin Hayvan Figürinleri

Korunma Durumu

Akarçay Tepe’de bulunmuş 103 adet figürin veya figürin parçasının yalnızca 14 tanesi tüm veya tüme yakın olarak günümüze ulaşmıştır (bkz. Tablo 2).⁶ Geriye kalan 89 adet buluntu ise, bir hayvan figürinine ait gövde, baş ve boynuz parçaları ile yarısından çoğu kırık olan, bu yüzden çok iyi tanımlanamayan örneklerden oluşur. Bu kötü korunma durumu ilk bakışta garip görünürse de Garfinkel’in belirttiği gibi (1995: 52), hayvan figürinlerinin tüm halde bulunması daha anormal bir durumdur. Çünkü -aşağıda daha detaylı değinileceği üzere- hayvan figürinleri genellikle işlevini yitirdikten sonra kırılarak atılır veya “gömülür”, dolayısıyla günümüze tüm olarak ulaşamazlar.⁷

Hammadde

Hayvan figürinlerinin yapımında kil tercih edilmiştir. 103 adet hayvan figürini veya parçasının yalnızca 4 tanesi kireçtaşından şekillendirilmiştir. İnsan figürinlerinin yapımında ise kireçtaşı tercih edilmiş, figürinlerin yalnızca birkaç tanesi kilden yapılmıştır.⁸ Hem kil hem de kireçtaşı, yerleşmenin yakın çevresinden kolaylıkla elde edilebilecek hammaddelerdir. Kireçtaşının işlenmesi kile kıyasla biraz daha zor ise de, her ikisi de kolaylıkla şekillendirilebilen malzemelerdir. Dolayısıyla, insan ve hayvan figürini yapımında çok aşikar olan bu farklı hammadde tercihinin pratik veya ekonomik nedenlerden kaynaklanmadığı iddia edilebilir. Çatal Höyük (Hamilton 1996: 219, 223), ’Ain Ghazal (Rollefson 1986: 50), Gritille (Voigt 2000: 265) vb. birçok Neolitik yerleşmede, hayvan figürinlerinin bir takım büyü faaliyetleri esnasında “kırıldığı”, “öldürüldüğü” ve/ya “gömüldüğü” belgelenmiştir. Bu durumda hayvan figürinlerinin, daha en başından, bir şekilde kırılmak üzere yapıldığını düşünmek yanlış olmaz. Kireçtaşını şekillendirmek ve daha sonra

5 Bu tablonun geçici bir tabakalanma düzenini yansıttığı belirtilmelidir.

6 Yerleşmede ortaya çıkarılmış buluntuların çoğunun kırık olduğu, tüm veya tüme yakın buluntu sayısının çok az olduğu da not edilmelidir.

7 Benzer bir durumun görüldüğü başka birkaç yerleşme için bkz. Nevali Çori (Morsch 2002: 147); ’Ain Ghazal (Schmandt-Besserat 1997: 52); Sabi Abyad II (Verhoeven 2000: 101); Çatal Höyük (Russell - Meece 2005: 217).

8 Akarçay Tepe’nin insan figürinleri yayına hazırlanmaktadır.

da kırmak veya delmek, kile oranla daha zordur. Hayvan figürinlerinin yapımında kilin özellikle tercih edilmesinin nedenlerinden –yalnızca- biri bu olabilir. Bu durumda insan figürinlerinin daha uzun süreli kullanıldığı, bu nedenle daha dayanıklı bir malzemenin yapıldığı çıkarımı yapılabilir. Ancak bu da sonuç olarak pratik veya ekonomik bir nedendir. O halde hayvan betimlerinin kilden, insan betimlerinin ise kireçtaşından yapılmasının ardında başka bir takım motivasyonların olduğunu düşünmek gerekir.⁹

Figürinlerin yapımında kullanılan kile katkı maddesi olarak genellikle kum ve taşçık, nadiren de mika katılmıştır (Res. 3a: 1622¹⁰). Figürinlerin tümü pişirilmiş veya ateş kenarında tutularak sertleşmeleri sağlanmıştır. Bir kısmında okside ortamda pişirilmekten kaynaklanan siyahlıklar mevcuttur (Fig. 3a: 1622). Renk çeşitlemesi çoktur ancak gri, kahverengi ve turuncu renkler ve tonları baskındır (Fig. 3a: 1622, 3b: 1020, 3c: 1280, 3d: 1551).

Tabakalara Dağılım

Hayvan figürinlerinin üçte ikisi (70 adet) yerleşmenin Geçiş Süreci'ne tarihlenen tabakalarında ortaya çıkarılmıştır (Tablo 3). Geriye kalan 33 örneğin 21 tanesi ise Geç PPNB tabakalarında bulunmuştur. Hayvan figürinlerinin bu iki döneme ait tabakalarda yoğun olarak bulunmasının başlıca iki nedeni vardır. İlk olarak, sözkonusu iki dönem daha geniş alanlarda çalışılmıştır. Bu durum ortaya çıkarılan buluntu sayısını, bu iki dönem adına arttırmıştır. Geçiş Süreci'ne ait hayvan figürinlerinin çok sayıda olmasının nedeni ise figürinlerin 50 tanesinin bu döneme ait bir çukurda toplu halde bulunmasıdır.¹¹ Dolayısıyla, figürinlerin tabakalar arasındaki dikey dağılımında güvenilir bir örneklemin olduğu söylenemez. Bu nedenle tabakalar arasındaki dikey dağılımla ilgili herhangi bir yorumda bulunmak, doğru olmayacaktır. Bununla birlikte, Akarçay Tepe'nin Geçiş Süreci ile çağdaş tabakaları olan bazı yerleşmelerde, bu dönemde hayvan figürini sayısının arttığı bilinmektedir (Kuijt – Chesson 2005: 161, Table 8.3; Erim-Özdoğan 2007: 88).¹²

9 Hamilton da Çatal Höyük örnekleri özelinde, figürin yapımında kullanılan malzeme (taş, kil vb) ile figürin kullanımı arasında bir ilişkinin olabileceğini belirtir (2006: 208). Morales de benzer bir yorumu Jarmo örnekleri için yapar (Broman Morales 1983: 376).

10 Resimlerin yanındaki numaralar, kazı envanter numaralarıdır.

11 Bu çukurun stratigrafik konumu kesin olarak belli değildir. Ancak Final PPNB Dönemi'ne ait bir yapıyı kısmen tahrip etmesi nedeniyle en azından bu yapıdan sonrasına ait olduğu düşünülmektedir (Miquel Molist ile özel görüşme).

12 Tam tersi bir görüş için bkz. Rollefson 2008: 401.

Bulunduğu Bağlam (Context)

Akarçay Tepesi’de hayvan figürlerinin bulunduğu bağlamlar genel olarak beşe ayrılır (Tablo 4). İlk grup 4 adetle yüzeyde bulunanlardır. İkinci grubu, 5 adetle, yapıların iç dolgusunda bulunanlar oluşturur. Bunların hiçbiri yapının tabanı veya benzeri unsurlarıyla ilişkili olarak, *in situ* şekilde bulunmamıştır. Tümü, yapıların şu veya bu nedenle terkinden sonraki süreçte meydana gelen dolguda bulunmuştur. Figürinlerin 21 adedi ise yapıların arasında kalan sokak, avlu, meydan vb açık alanlarda bulunmuştur. Bu 21 örneğin arasında yalnızca 2 tanesi tüm veya tüme yakın olup (Res. 4f: 178, 5a: 1440), geri kalan 19 tanesi, bir hayvan figürinine ait gövde, baş ve boynuz gibi çeşitli parçalardır (Res. 5b: 1233, Res. 5c: 972). Bu gruptakiler muhtemelen kırıldıktan sonra atılmış yahut tüm halde atıldıktan sonraki süreçte çeşitli faktörlerin etkisiyle kırılarak günümüze ulaşabilmişlerdir. Dördüncü grup, tanımlı olmayan çeşitli dolgularda bulunmuş 23 adet figürinden oluşur. Bunların da yalnızca 5 tanesi tüm veya tüme yakındır (Res. 4a: 856, 5 D: 1283, Res. 6: 1224, Res. 7: 1673). Beşinci ve son grup ise çukurlarda bulunanlardan, daha doğru bir ifadeyle, yalnızca bir çukurda ortaya çıkarılmış 50 örnekten oluşur. Yerleşmenin Geçiş Süreci’ne tarihlenen bir çukurda, toplam 50 tane sığır veya koyun/keçi figürünü veya bunlara ait parça, bir grup token¹³ ve kil parçalarıyla birarada bulunmuştur.¹⁴ Figürinlerden yalnızca 7 tanesi tüm veya tüme yakın olup (Res. 4d: 319, 4e: 322), geri kalan 43 tanesi hayvan figürinlerine ait baş, gövde, boynuz, ayak gibi parçalardan oluşur (Res. 4a: 321). Toplamda kaç tane figürin olduğuna dair kesin bir yargıda bulunmak zordur, zira parçalar birbirleriyle tam olarak birleşmez; ancak en az 10-15 farklı figürinin söz konusu olduğunu iddia etmek yanlış olmayacaktır. Bu figürinlerin bir kısmının boynuz ve ayak gibi kırılması kolay parçalarının, çukura atıldıktan sonraki süreçte meydana gelen baskı vb. etkenler neticesinde kırıldığı anlaşılıyorsa da kırılması nispeten daha zor olan gövde parçalarının da olması, en azından bazılarının kırıldıktan sonra çukura atıldığını gösterir.¹⁵

13 Token, genellikle kilden yapılmış, koni, küp, üçgen, oval vb. formlara sahip, küçük boyutlu nesnelere verilen isimdir. Daha detaylı bilgi için bkz. Kipfer 2007: 319; Schmandt-Besserat 1974.

14 'Ain Ghazal yerleşmesinde de atık dolgu içerisinde 24 adet hayvan figürünü ve bunların yapımında kullanılan bir kil topanı bir arada bulunmuştur (Schmandt-Besserat 1997: 52-53).

15 Nevali Çori figürinleri için benzer bir yorumu Morsch (2002: 147) yapar.

Tipolojik ve Stilistik Özellikler

Akarçay Tepe’de betimlenen hayvanlar arasında çoğunluğu, büyük olasılıkla sığır ve koyun/keçi olması muhtemel hayvanlar oluşturur (Res. 4f: 178, 5d: 1283, 4e: 322, 4h: 49, 4g: 126, 4c: 604, 4b: 153). Bu figürinlerin baş kısımları küçük ve sivricidir. Genellikle boynuzlu olarak yapılmış, göz, kulak vb unsurlar gösterilmemiştir. Nispeten kalın bir boyunları vardır. Bazılarında gerdan veya sakal olarak değerlendirilebilecek bir çıkıntı bulunur (Res. 4f: 178). Bu da büyük ihtimalle boğa veya daha düşük bir ihtimalle keçi olabileceklerini akla getirir. Ayaklar birbirine bitişiktir ve küçük bir ayrımla ikiye ayrılır. Birçok örnekte gövdenin arka kısmında küçük bir kuyruk bulunur ki sığır olarak yorumlanmalarının bir nedeni de budur. Hayvan figürinlerinin neredeyse tümü ayakta durur biçimde betimlenmiştir (Res. 5d: 1283, 6: 1224, 4h: 049). Bu özellikler birçok figürinde tekrar eder; bu nedenle Akarçay Tepe figürinleri için tipik bir betimleme olduğu söylenebilir.¹⁶

Bazı örneklerde gövdenin karın kısmında, meme veya erkeklik organını andıran bir çıkıntı bulunur (Res. 4f: 178, 5d: 1283). Eğer bu çıkıntı gerçekten meme veya erkeklik organı ise, ilginç bir durum ortaya çıkmaktadır, zira Neolitik Dönem hayvan figürinlerinin çok azında hayvanın cinsiyetini belirten unsurlar gösterilmiştir. Yine sığır veya koyun/keçi türünden olmakla beraber, meme çıkıntısı olmayan bazı örnekler vardır (Res. 3b: 1020).

Orta kısmı işlenerek kap biçimi verilmiş, kireçtaşından üç adet figürin, ayrı bir grup oluşturur (Res. 6: 1224, 7: 1673 8a: 1404, 8b: 1673, 8c: 1224). Biri tüm veya tüme yakın olarak Res. 6 ve 8c: 1224); ikincisi, dörtte üçü korunur durumda (Res. 7 ve 8b: 1673); üçüncüsü de henüz işlenme aşamasındayken yarım kalmış halde (Res. 8a: 1404) bulunan figürinlerin her üçü de Geçiş Süreci’ne tarihlenen tabakalarda ortaya çıkarılmıştır. Figürinlerden ikisi büyük olasılıkla küçükbaş bir hayvanı (Res. 6, 8c: 1224 ve 8a: 1404), üçüncüsü ise bu ikisinden daha farklı bir hayvanı betimler (Res. 7 ve 8b: 1673). Ancak üçünün de baş, boyun gibi tanımlayıcı unsurları ya hiç yapılmadığından, yapılmışsa da günümüze sağlam bir şekilde ulaşmadığından dolayı, ne tür bir hayvanı betimledikleri kesin olarak belli değildir.¹⁷ Akarçay Tepe hayvan

16 Bu tip figürinler Neolitik Dönem’e tarihlenen hemen tüm yerleşmelerin repertuarında vardır. Birkaç yerleşmedeki benzer örnekler için bkz. 'Ain Ghazal (Schmandt-Besserat 1997: 48, Fig. 1. Schmandt-Besserat bunları boğa olarak yorumlar); Çayönü (Broman-Morales 1990: Plate 19-d, 19-f, 20-d); Nevalı Çori (Morsch 2002: 156, Plate 4.4); Mezraa Teleilat (Özdoğan 2011: Fig. 47); Gritille (Voigt 2000: Fig. 5).

17 Bu üç figürinin daha detaylı bir incelemesi için bkz. Bozbay, baskıda.

figürinleri arasında kireçtaşından şekillendirilmiş dört adet figürinin üçünü bu grup oluşturur.¹⁸

Sığır veya koyun/keçi betimlemelerinin dışında, köpek olarak değerlendirilebilecek bir örnek vardır (Res. 4ı: 856). Bu örnekte boynuz yerine, daha çok kulağa benzeyen bir çıkıntı bulunur. Yüz daha küçüktür ve ayrıntılar yine gösterilmemiştir. Ayaklar ise ayrı ayrı, hatta sanki ileriye atılmak üzere, hareket halinde gösterilmiştir.

Türü tespit edilemeyen, çeşitli hayvanlara ait figürin örnekleri de vardır. Bunlardan bir tanesi, uzun boyunlu, sivri yüzlü, ata benzeyen bir hayvanı betimler (Res. 9: 620). Bir diğeri ise bir tür kaidenin üzerinde ayakta duran, kuş benzeri bir hayvanın betimidir (Res. 5a: 1440).¹⁹ Bir diğesinde ise sanki bir geyik betimlenmek istenmiştir ancak çok tahrip olduğundan, ne tür bir hayvana ait olduğu kesin olarak belirlenememiştir (Res. 3d: 1551). Yaklaşık aynı döneme tarihlenen başka yerleşmelerde bulunmuş leopar, yılan, kuş çeşitleri, tavşan, kirpi vb hayvanları betimleyen figürinler ise Akarçay Tepe’de henüz bulunamamıştır.

Genel Değerlendirme ve Sonuç

Hayvan figürinlerinin Neolitik Dönem insanı tarafından ne amaçla kullanıldığına dair yapılan çeşitli yorumlar arasında en çok ön plana çıkarılan, bunların bir tür av büyüünde kullanıldıkları yönündedir. Figürinler üzerindeki kırma, kesme, delme vb işlemlerin de bu büyü faaliyeti sırasında yapıldığı öne sürülür (Hamilton 1996: 225; Broman-Morales 1990: 60; Voigt 2000: 261-263, 267). ’Ain Ghazal yerleşmesinde bulunan iki adet figürin de bu varsayımı destekler nitelikte veriler ortaya koymuştur; bir evin tabanına açılmış bir çukurda birlikte bulunan iki sığır figürini, karın, boyun ve baş bölgelerine küçük boyutlu birer dilgi saplanarak adeta “avlanmışlardır” (Rollefson 1986: 50; Pl. II: 4).

Akarçay Tepe örnekleri arasında bu biçimde delinmiş, kesilmiş ya da “avlanmış” hayvan figürini yoktur. Ancak hayvan figürinlerinden bir bölümü, kırıldıktan sonra bir çukura adeta toplu halde “gömülmüşlerdir”. Bunun bir tür av büyüü olup olmadığını söylemek, elbette imkansızdır. Hem bu çukurda bulunanlar hem de yerleşmede bulunan tüm figürinler arasında

18 “Hammadde” başlığına ve dördüncü örnek için Figür 5.a’ya bakınız.

19 Bu figürin, bazı kazı üyeleri tarafından bir kaide üzerinde duran bir insan şeklinde de yorumlanmıştır.

çoğunluğu büyük olasılıkla sığır ve koyun/keçi olması muhtemel hayvanlar oluşturur. Arkeozoolojik verilere göre, yerleşmede koyun/keçi ilk yerleşim tabakasından itibaren evcildir. Sığırın ise boyutlarından hareketle evcil olduğu düşünülmektedir (Özbaşaran – Duru 2011: 175). Avlanan yabani hayvanlarda ise çoğunluğu at, geyik, ceylan, domuz, tavşan ve köpekgiller oluşturur (Özbaşaran – Duru 2011: 175). Betimlenen hayvanlar arasında bu yabani türlere ait örnekler ise yok denebilecek kadar azdır. Dolayısıyla Akarçay Tepe'deki hayvan figürinlerinin bir tür av büyüü yapmak için kullanıldığından bahsetmek, en azından şu aşamada doğru olmayacaktır.

Rollefson, herhangi bir yerleşmede temsili yapılan hayvanlarla o yerleşmede tüketilen hayvanlar arasında bir çakışma olmayabileceğini belirtir. Örneğin Çayönü'nde Yuvarlak ve Izgara Planlı Yapılar evrelerinde en çok domuz tüketilirken, hiç domuz figürünü yoktur. Benzer şekilde, 'Ain Ghazal'da keçi kemikleri %50'lik bir orana sahipken, keçi figürünü 1 veya 2 tanedir. Ayrıca, yabani sığır figürünü sayısı baskınken, kemik oranı yalnızca %8'dir (Rollefson 2008: 409). Çatal Höyük'te 1995-99 arasındaki kazılarda bulunan 150 adet figürün veya figürin parçasının çoğunluğunu sığır, daha sonra koyun-keçi ve köpek gibi evcil hayvanlar oluşturur. Yaban domuzu avlanan bir hayvan iken, yaban domuzunun betimlendiği figürün ise bulunamamıştır (Russell – Meece 2005: 217). Dolayısıyla hayvan figürinlerinin yalnızca av büyüünde kullanıldığı söylenemez. Bununla birlikte, Akarçay Tepe ve 'Ain Ghazal'da ortaya çıkarılan örneklerden anlaşıldığı kadarıyla, bir grup hayvan figürinini toplu halde bir çukura gömmek de pek "seküler" bir davranış değildir. Bu nedenle, hayvan figürinlerinin de içinde yer aldığı bir takım törenlerin ya da büyüsel faaliyetlerin varlığından söz etmek, aşırıya kaçmak olmayacaktır. Ayrıca, Akarçay Tepe'de hayvan figürünü yapımında baskın bir biçimde kilin tercih edilmiş olması (insan figürinlerinde tersi bir durum vardır), hayvan figürinlerinin yapımıyla ilgili, ne olduğunu kestiremeyeceğimiz bazı kısıtlamaların olabileceğini de gösterir.²⁰

Hayvan figürinlerinin işlevine yönelik ön plana çıkan bir diğer yorum, bunlardan bazılarının asıl işlevinin yapım sürecinde ortaya çıktığına dairdir. Yani bu figürinlerin yapılmasındaki amaç her ne ise, üretimi esnasında zaten gerçekleşmektedir. Dolayısıyla yapıldıktan sonra atılmış, "gömülmüş" ya

20 Rollefson, figürün yapımının çok fazla yetenek gerektiren bir iş olmadığını, Hindistan'ın köylerinde çocuklar tarafından halen bu tür figürinler yapıldığını, fakat yine aynı köylerde, bazı figürinlerin yapımının da bir takım sosyal nedenlerle, sadece belirli kimselere özgü olduğunu belirtir (Rollefson 2000: 184).

da çocuklara oyuncak niyetine verilmiş olabilirler (Yetilmezsoy 2006: 138). Broman-Morales, çok kaba yapılmış figürinlerin işlevinin (yalnızca hayvan değil, insan figürinleri için de) uzun süreli kullanımdan çok, şekillendirilmeleri sırasında ortaya çıktığını öne sürer (1990: 10).

Akarçay Tepe hayvan figürinlerinin tümü pişirilmiş veya ateş kenarında tutularak sertleşmeleri sağlanmıştır; böylece figürinlerin geçici de olsa dayanıklı olması sağlanmıştır. Yani yalnızca şekillendirilip bırakılmamış, sonradan da kullanılmışlardır. Figürinlerin ne kadar sık kullanıldığını anlamamanın bir yolu, üzerlerindeki aşınma izlerini incelemektir (Voigt 2000: 261-263); ancak Akarçay Tepe örnekleri üzerinde böyle bir inceleme maalesef yapılmamıştır.

Hayvan figürinlerine ilişkin bir diğer yorum da oturmuş ya da uzanmış bir biçimde betimlenen ve kırılmamış ya da delinmemiş olanların, evcil türleri betimledikleri yönündedir (Hamilton 1996: 225). Akarçay Tepe örneklerinin hepsinin ayakta durur pozisyonda betimlendiğine, bununla birlikte genellikle evcil hayvanlara ait betimler olduklarına yukarıda değinilmişti. Dolayısıyla duruş pozisyonu ile evcillik arasında bir ilişki olduğunu söylemek, Hamilton'un da vurguladığı gibi (Hamilton 1996: 225), doğru bir görüş değildir.

Elbette, hayvan figürinlerinin -en azından bazıları- oyuncak olarak kullanılmış olabilir (Voigt 2000: 261-263). ABD'nin güneyindeki bazı arkeolojik yerleşmelerde bulunan hayvan ve insan figürinlerinin benzerleri, aynı bölgede 20. yüzyılda yaşayan topluluklardaki çocuklar tarafından da oyun oynamak amacıyla yapılır. Bununla birlikte, bazı hayvan figürinlerinin de yine aynı topluluklar tarafından, bereket getirmesi için, büyüsel amaçlarla kullanıldığı da bilinmektedir (Fewkes 1923). Hindistan'ın kırsal kesimlerinde halen bu tür figürinlerin çocuklar ya da yetişkinler tarafından yapıldığına yukarıda değinilmişti. Her ne kadar bu tür bir kullanım için doğrudan bir veriden yoksun olsak da, Akarçay Tepe figürinlerinin bazılarının oyuncak olarak kullanılmış olabileceğini düşünmek mümkündür.

Russell – Meece (2005: 228) ve Hamilton (2006: 210) Çatal Höyük örnekleri için, hayvan figürinlerinin tümünü kapsayan tek bir işlevin varlığından söz edilemeyeceğini, bulunduğu bağlam, hammadde, tipoloji vb. özelliklerine göre, her figürinin veya figürin grubunun ayrı ayrı değerlendirilmesi gerektiğini belirtirler. Akarçay Tepe örnekleri için de benzer bir yorum yapmak yanlış olmayacaktır. Burada da figürinler tören/büyü nesnesi, oyuncak, süs eşyası, minyatür kap, sayı sayma aracı, değiş-tokuş simgesi, mal varlığının bir göstergesi gibi farklı işlevlerde kullanılmış olabilirler.

Son olarak, Neolitik Dönem kültürünü/dünyasını anlama çabası içerisinde, yalnızca üç boyutlu heykelcikleri inceleyerek bir çıkarım yapmak –bu yazıda olduğu gibi- eksik olacaktır. Russell – Meece’in (2005) de yaptığı gibi, belli bir yerleşme, bölge veya dönemdeki hayvanlara ilişkin (duvar resmi, çanak çömlek bezemesi, alçak veya yüksek kabartma vb.) betimlemelerin tümünü ve eti tüketilen hayvanların kemik kalıntılarını birlikte değerlendirmek, daha bütünlüklü bir sonuca varmayı sağlayacaktır. Ancak böylece betimlenen hayvanların Neolitik insana ne ifade ettiğini, onun yaşamında nasıl bir rol oynadığını anlayabilir, hayvanlar etrafında dönen “mitoloji” üzerindeki sır perdesini az da olsa aralayabiliriz.

Heval BOZBAY
Dokuz Eylül Üniversitesi
Arkeoloji Bölümü
Tınaztepe Yerleşkesi
Buca-İzmir / Türkiye
hevalbozbay@gmail.com

The Zoomorphic figurines from Akarçay Tepe (Şanlıurfa-Turkey)

Some of the most important transformations in the history of human, have rooted in The Neolithic Period of Near East. Recent investigations have shown that rituals had a very important role in the daily life of the Neolithic societies, who developed these changes. Archaeological finds, such as human and animal figurines, reliefs, statues, wall paintings, stelae and etc. which could give an evidence about how rituals were practised, are now being analysed more carefully. The meaning and functions of the figurines and their striking increase in that period is only few of the aspects of understanding the Neolithic people who made them.

In this paper, 103 animal figurines and / or pieces of animal figurines exposed from Akarçay Tepe, are presented in point of their raw material, preservation, spatial distribution, and typology; and finally evaluation are made about their possible meaning and functions.

Akarçay Tepe is located at the south of Birecik district of Şanlıurfa-Turkey. The excavations which had been conducted between 1999-2002 and 2005-2008, had revealed that the site has three main layers: Pre-Pottery Neolithic B, Transition Period from Pre-Pottery Neolithic to Pottery Neolithic and Pottery Neolithic.

Among 103 pieces of the assemblage, only 14 items are complete or nearly complete. The rest 89 items consist of body, head, horn fragments or unidentified parts of animal figurines.

Almost all of the figurines are made of clay. Only 4 items are made of soft limestone. Both raw materials can be easily found in the vicinity of the site. All of the clay items are fired, which shows a long-use intention. One of the way to understand how long figurines are being used is use-wear analyse, which is not accomplished at Akarçay Tepe assemblage.

70 items were found in the Transition Period of the site. While 21 items from the rest 39 were found in the Late PPNB layers. These two layers were exposed in large areas, therefore items from these layers are more in quantity than the other layers. And the other reason for the abundance of items from the Transition Period is that 50 items were buried together in a pit at this period.

The spatial distribution of the zoomorphic assemblage from Akarçay Tepe can be divided into five groups: The first group consists of 4 items from the surface. The second consists of 5 items, were found inside the buildings, and belong to the different layers. None of the items are *in situ* and all of them are found in the fill of the buildings after they were abandoned. 21 items are found in the areas between buildings, such as courtyards, open spaces etc. The fourth group consists of 23 items which were found in uncertain archaeological fills. The fifth and the last group is the 50 items which were buried in a pit, together with several tokens and pieces of clay. Only 7 samples from this identified group are complete or nearly complete. The other 43 items are fragments of an animal figurine such as body, horn, leg, etc. It can be assumed that at least 10-15 animal figurines are buried together.

The 7 identifiable items from this pit are representation of sheep / goat or cattle, while most of the figurines which were found in Akarçay Tepe are representation of sheep / goat, cattle or quadruped horned animals, as well. They were fashioned in a crude manner. The heads are small and have a prominent, beak-like nose. Eyes, mouths, ears are not visible. Some of the items have a dewlap-like bulge. In many examples, there is a small tail. Some of the items have a bulge in their abdomen, which can be interpret as a breast or pizzle. Almost all of the items are fashioned in a standing position and the legs are adjacent to each other.

Three items, made of soft limestone, constitute a different group. The dorsal side of the figurines are carved and they turned into a miniature vessel. Two of them are probably representing a quadruped horned animals, while the third is representing a different kind of animal.

Beside the horned animals, there are several figurines, representing dogs, and unidentified animals, maybe horse, boar and birds. Leopard, snake, hedgehog, hare and other animal representations found in Neolithic sites throughout the Near East, however they were not found in Akarçay Tepe yet.

In Akarçay Tepe, sheep/goat were domesticated species from the earliest layers of occupation. And the cattle were in smaller size than the cattle at Tell Halula, one of the nearby site located in Syria, might be in domestication process. Most of the zoomorphic figurines are representation of these domesticated or probably domesticated animals. Equids, deer, gazelle, boar, hare and canids were hunting animals, while there is only a few representation of them at present. In the Akarçay Tepe zoomorphic figurine assemblage “stabbing”, “cutting” or “hunting” marks are not determined yet. Consequently, it will

not be accurate to suggest that zoomorphic figurines which were found in Akarçay Tepe were used in hunting magic practises. In addition to this, burying a group of animal representations is not a “secular” behavior. So, we can presume that some kind of rites or magical practises, in which zoomorphic representations appear have a function.

Many researchers are pointing out that there is no only one function or meaning of zoomorphic figurines which were found in prehistoric sites. They might bear different kind of functions and meanings in the sense of their context, raw material, typology and the other features they have. Same evaluation can be made for Akarçay Tepe examples. They might be used for different kind of functions, such as token, object of ritual practises, children toy, veneration object, representation of gods, miniature vessel etc.

Kaynakça

- Balkan-Atlı, N. – A. Erim-Özdoğan – M. Özbaşaran
1999 “Akarçay Tepe, 1998 Araştırması”, N. Tuna – J. Öztürk (ed.), *İhsu ve Karkamış Baraj Gölleri Altında Kalacak Arkeolojik ve Kültür Varlıklarını Kurtarma Projesi 1998 Yılı Çalışmaları*, ODTÜ-TAÇDAM. Ankara: 63-73.
- Balkan-Atlı, N. – F. Borrell – R. Buxo – G. Duru – J. Ibanez – O. Maeda – M. Molist – M. Özbaşaran – R. Piquet – M. Sana – J. Wattez
2002 “Akarçay Tepe 2000”, N. Tuna – J. Velibeyoğlu (eds.), *İhsu ve Karkamış Baraj Gölleri Altında Kalacak Arkeolojik Kültür Varlıklarını Kurtarma Projesi 2000 Yılı Çalışmaları*, ODTÜ-TAÇDAM, Ankara: 287-318.
- Bozbay, H.
2009 *Neolitik Dönem Akarçay Tepe Yerleşmesinde Küçük Buluntular Işığında Zanaat Ürünleri*, İstanbul Üniversitesi, Sosyal Bilimler Enstitüsü, Arkeoloji Anabilim Dalı, Prehistorya Bilim Dalı (Yayımlanmamış Yüksek Lisans Tezi), İstanbul.
- Baskıda “Akarçay Tepe Yerleşmesinden Neolitik Dönem’e Ait Üç Adet Hayvan Biçimli Minyatür Kap Ya Da Kap Biçimli Hayvan Figürini”.
- Broman-Morales, V.
1983 “Jarmo Figurines and other Clay Objects”, L. S. Braidwood – R. J. Braidwood – B. Howe – C. A. Reed – P. J. Watson (eds.), *Prehistoric Archaeology Along the Zagros Flanks*, Chicago: 369-426.
- 1990 *Figurines and Other Clay Objects from Sarab and Çayönü*, The Oriental Institute of the University of Chicago, Chicago.
- Erim-Özdoğan, A.
2007 “Çayönü”, M. Özdoğan – N. Başgelen (Yay. Haz.), *Türkiye’de Neolitik Dönem. Yeni Kazılar, Yeni Bulgular*, İstanbul: 57-97.
- Fewkes, J. W.
1923 “Clay Figurines Made by Navaho Children”, *American Anthropologist* New Series 25(4): 559-563.
- Garfinkel, Y.
1995 *Human and Animal Figurines of Munhatta (Israel)*, Les Cahiers des Missions Archéologiques en Israel, Paris.
- Hamilton, N.
1996 “Figurines, clay balls, small finds and burials”, I. Hodder (ed), *On the Surface: Çatalhöyük 1993-1995*, McDonald Institute of Archaeological Research and the British Institute of Archaeology at Ankara, Cambridge: 215-263.
- 2006 “The Figurines”, I. Hodder (ed), *Changing Materialities at Çatalhöyük: Reports from the 1995-99 Seasons*, McDonald Institute of Archaeological Research and the British Institute of Archaeology at Ankara, Cambridge: 187-213.

- Hauptmann, H.
2007 “Nevali Çori ve Urfa Bölgesinde Neolitik Dönem. Genel Bir Bakış”, M. Özdoğan – N. Başgelen (Yay. Haz.), *Türkiye’de Neolitik Dönem. Yeni Kazılar, Yeni Bulgular*, İstanbul: 131-164.
- Hodder, I.
2007 “Çatalhöyük: Yeni Çalışmalar”, M. Özdoğan – N. Başgelen (Yay. Haz.), *Türkiye’de Neolitik Dönem. Yeni Kazılar, Yeni Bulgular*, İstanbul: 313-330.
- Hole, F.
2000 “Is Size Important? Function and Hierarchy in Neolithic Settlements”, I. Kuijt (ed.), *Life in Neolithic Farming Communities. Social Organization, Identity and Differentiation*, New York: 191-209.
- Kipfer, B. A.
2007 *Dictionary of Artifacts*, Blackwell.
- Kuijt, I. – M. S. Chesson
2005 “Lumps of Clay and Pieces of Stone: Ambiguity, Bodies and Identity as Portrayed in Neolithic Figurines”, S. Pollock – R. Bernbeck (eds.), *Archaeologies of the Middle East: Critical Perspectives*, Blackwell, Oxford: 152-183.
- Morsch, M. G. F.
2002 “Magic Figurines? Some Remarks About the Clay Objects of Nevali Çori”, H. G. K. Gebel – B. D. Hermansen – J. C. Hoffmann (eds.), *Magic Practises and Ritual in the Near Eastern Neolithic. Studies in Early Near Eastern Production, Subsistence and Environment*, Berlin: 145-162.
- Özbaşaran, M. – G. Duru
2011 “Akarçay Tepe. A PPNB and PN Settlement in Middle Euphrates – Urfa”, M. Özdoğan – N. Başgelen – P. Kuniholm (eds.), *The Neolithic in Turkey. New Excavations & New Research. The Euphrates Basin*, İstanbul: 165-202.
- Özdoğan, M.
2011 “Mezraa-Teleilat”, M. Özdoğan – N. Başgelen – P. Kuniholm (eds.), *The Neolithic in Turkey. New Excavations & New Research. The Euphrates Basin*, İstanbul: 203-260.
- Rollefson, G. O.
1983 “Ritual and Ceremony at Neolithic ’Ain Ghazal (Jordan)”, *Paléorient* 9 (2): 29-38.
1986 “Neolithic ’Ain Ghazal (Jordan): Ritual and Ceremony, II”, *Paléorient* 12 (1): 45-52.
2000 “Ritual and Social Structure at Neolithic ’Ain Ghazal”, I. Kuijt (ed.), *Life in Neolithic Farming Communities. Social Organization, Identity and Differentiation*, New York: 165-190.
2008 “Charming Lives: Human and Animal Figurines in the Late Epipaleolithic and Early Neolithic Periods in the Greater Levant and

Eastern Anatolia”, J. -P. Bocquet-Appel – O. Bar-Yosef (eds.), *The Neolithic Demographic Transition and its Consequences*, Springer Science + Business Media B. V., Dordrecht: 387-416.

Russell, N. – S. Meece

2005 “Animal Representations and Animal Remains at Çatalhöyük”, I. Hodder (ed.), *Çatalhöyük Perspectives: Themes from the 1995-99 Seasons*, McDonalds Institute of Archaeological Research and the British Institute of Archaeology at Ankara, Cambridge:209-230.

Schmandt-Besserat, D.

1974 “The Use of Clay Before Pottery in the Zagros”, *Expedition* 16: 11-17.

1997 “Animal Symbols at 'Ain Ghazal”, *Expedition* 39 (1): 48-57.

Schmidt, K.

2007 “Göbekli Tepe”, M. Özdoğan - N. Başgelen (Yay. Haz.), *Türkiye’de Neolitik Dönem. Yeni Kazılar, Yeni Bulgular*, İstanbul: 115-130.

Verhoeven, M.

2000 “The Small Finds”, M. Verhoeven - P. M. M. G. Akkermans (eds.), *Tell Sabi Abyad II. The Pre-Pottery Neolithic B Settlement*, Nederlands Historisch-Archaeologisch Instituut te İstanbul, İstanbul/Leiden: 91-122.

Voigt, M. M.

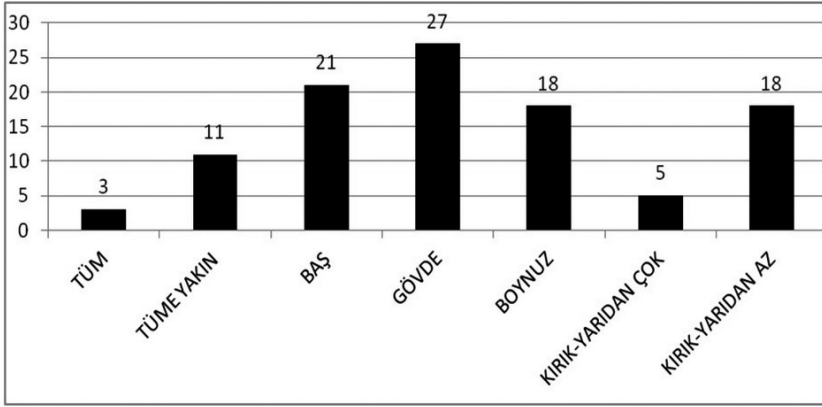
2000 “Çatal Höyük in Context. Ritual at Early Neolithic Sites in Central and Eastern Turkey”, I. Kuijt (ed.), *Life in Neolithic Farming Communities. Social Organization, Identity and Differentiation*, New York: 253-294.

Yetilmezsoy, D. B.

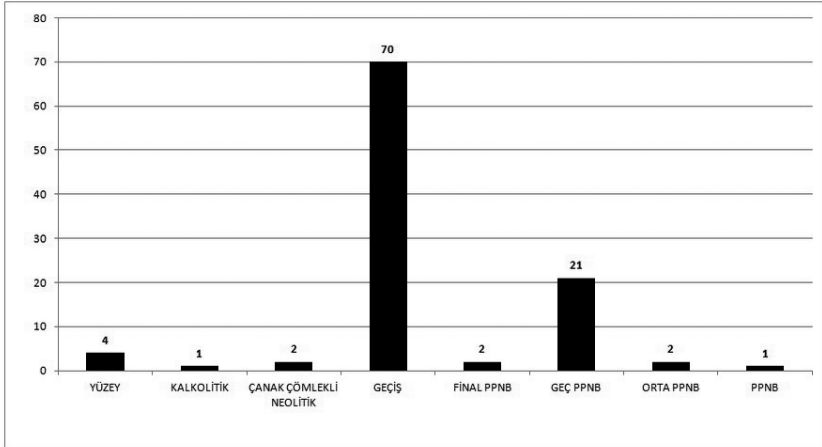
Tarihöncesi Figürinlerin Yorumlanmasında Düşünsel ve Kuramsal Yaklaşımlar, İstanbul Üniversitesi, Sosyal Bilimler Enstitüsü, Arkeoloji Anabilim Dalı (Yayımlanmamış Yüksek Lisans Tezi), İstanbul.

EVRE	DÖNEM	DOĞU ALANI	20 AÇMALAR	BATI ALANI
	Yüzey			
	Kalkolitik Dönem Çukurları	-	-	1
I-II	Çanak Çömlekli Neolitik	1-2?	1-6	2-5
III	Geçiş Süreci	3-5	7-10	6-8?
IV	Final PPNB	6	11-23	-
V	Son PPNB	7-8		-
VI	Orta PPNB	9-12		-

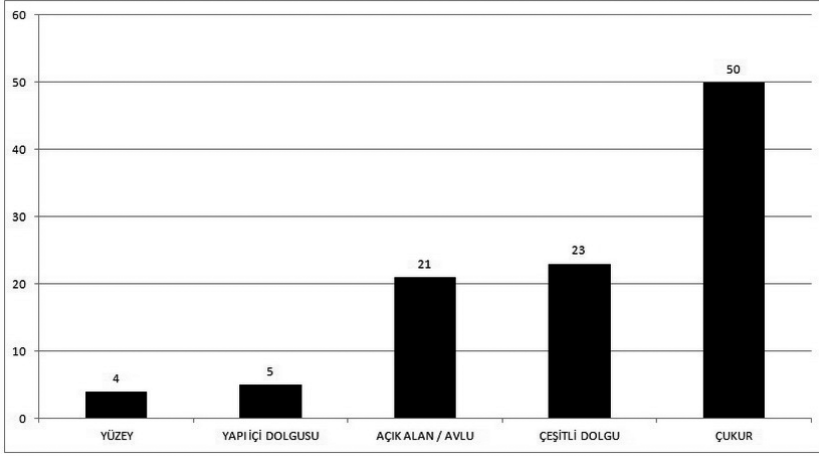
Tablo 1 Akarçay Tepe tabakalanma düzeni (Özbaşaran – Duru 2011: 166'dan değiştirerek).



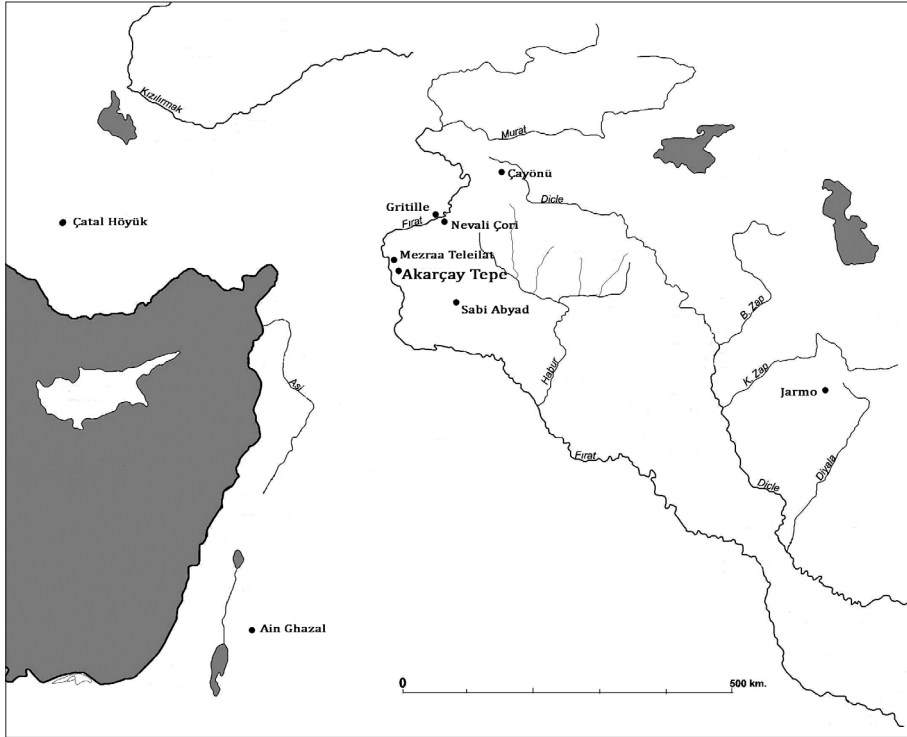
Tablo 2 Figürinlerin korunma durumunu gösteren tablo.



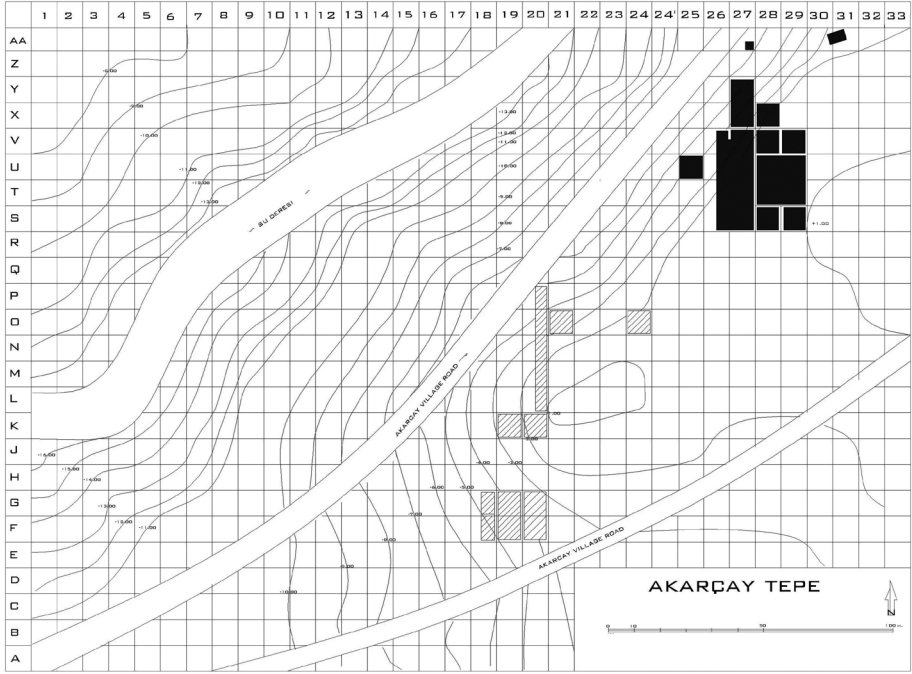
Tablo 3 Figürinlerin tabakalara dağılımını gösteren tablo.



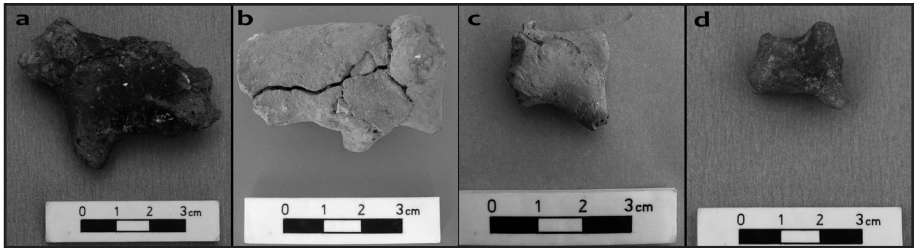
Tablo 4 Figürinlerin buldukları bağlamı (context) gösteren tablo.



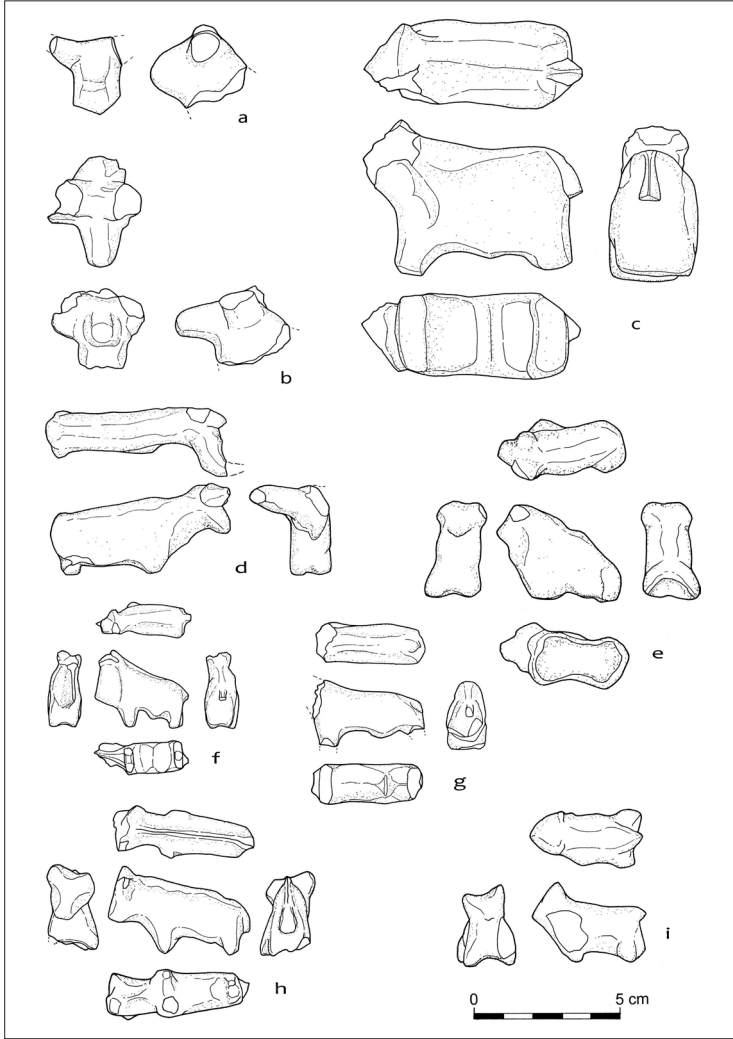
Res. 1 Akarçay Tepe'nin ve metinde adı geçen diğer yerleşmelerin konumunu gösteren harita.



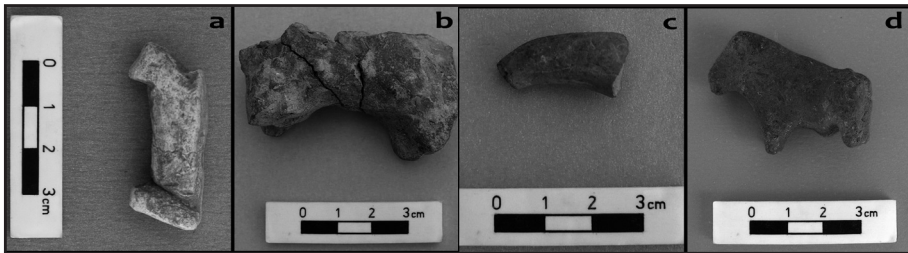
Res. 2 Akarçay Tepe'nin 1999-2002 ve 2005-2007 arasında kazılmış alanlarını gösteren topoğrafik plan.



Res. 3 Bir grup hayvan figürinin fotoğrafı.



Res. 4 Bir grup hayvan figürinin çizimi.



Res. 5 Bir grup hayvan figürinin fotoğrafı.



Res. 6 Kap biçimli kireçtaşı hayvan figürünü ya da hayvan biçimli kap. İki yandan ve üstten.



Res. 7
Kap biçimli kireçtaşı
hayvan figürünü ya da
hayvan biçimli kap. İki
yandan ve üstten.



Res. 8
Kap biçimli kireçtaşı
hayvan figürünü ya da
hayvan biçimli kaplar.



Res. 9
Türü belirlenemeyen
bir hayvan figürünün
fotoğraf ve çizimi.