

Late Antiquity in the Taurus Mountains – Remains in Pednelissos and its Territory*

Lutgarde Vandeput

Keywords: Pisidia – Pednelissos, Rural occupation, Settlement pattern development, Late Antique Red Slip Ware, Olive oil production

Anahtar Kelimeler: Pisidia – Pednelissos, kırsal yerleşim, yerleşim dokusu gelişimi, Geç Antik Dönem kırmızı sırlı kap, zeytin yağı üretimi

This paper is a first attempt to classify Late Antique remains in the territory of the ancient city of Pednelissos, as identified during the 2007 and 2008 fieldwork seasons of the Pisidia Survey Project¹. Pednelissos is located on the southernmost fringes of the Taurus mountains, ca. 75 km northeast of the modern city of Antalya. It overlooks the Pamphylian plain with clear views of the cities of Sillyon and Perge. The development of the city fits in very well with that known from other cities in Pisidia, and this in spite of its location very close to the Pamphylian plain and its large cities (Mitchell 1992: 14-15; Işın 1998: 111-113; Vandeput – Köse 2003; Vandeput – Köse 2004; Vandeput – Köse 2005; Vandeput – Köse 2006; Vandeput 2007a). Since the 1980s, study of the structure of the preserved cities, as well as their apparatus of monumental buildings, has formed the main point of focus of the Pisidian Survey Project. The results allowed a comparison of developments in Pisidia with those elsewhere in the larger geographical area of Asia Minor and provided them with a cultural context (Mitchell 1998: 243-250). Over the years, the visible remains of more than 10 cities have been recorded, giving an in-depth and accurate idea of the development of the region's poleis in the

* The Pisidia Survey Project is funded by the British Institute at Ankara. The survey takes place thanks to annual permits granted by the General Directorate of Cultural Heritage and Museums. This article is based on a paper delivered on 17.03.2009 in the framework of the Annual Conferences of the Turkish Institute of Archaeology / Türk Eskiçağ Bilimleri Enstitüsü.

1 I would like to thank Dr. Hugh Elton (Trent University) and Hannelore Van Haverbeke and Inge Uytterhoeven (Leuven University) for their much appreciated comments on contents and language of this paper.

Toroslar'da Geç Antik Dönem – Pednelissos ve Teritoryumundaki Kalıntılar

Bu çalışma, Pisidia Yüzey Araştırması Projesi'nin 2007-2008 sezonunda gerçekleştirdiği arazi çalışmaları esnasında tanımlanan Pednelissos antik kenti teritoryumundaki Geç Antik Dönem kalıntılarını anlamaya yönelik ilk denemedir. Teritoryum çalışmaları, şimdiye dek sadece konsantre olunan ve Arkaik Dönem'den Geç Antik Dönem'e kadar olan gelişmesi hakkında bir sonuç veren *polis* çalışmalarının aksine, yeni bir oluşumdur. Hellenistik Dönem öncesi ve Geç Antik Dönem sonrasında yerleşimin izleri ve kültürel kalıntılar can sıkıcı bir şekilde azdır ve bölge hakkında sağlam ve kesintisiz bilgi edinilmesine izin vermez. Antik Dönem'de Pisidia'da keşfedilen kentlerin yoğun iletişim ağı, *polis*in tüm yaşam koşullarını içeren organizasyonun baş aktör olduğunu göstermiştir. Kırsal hayat küçük yerleşmelerle belirtilmişti ve Pisidia Yüzey Araştırması Projesi ile 2007'den itibaren Pednelissos teritoryumundaki bu yerleşmeler incelenmiştir.

Pisidia Yüzey Araştırması Projesi'nin sonuçları sayesinde Pisidia'daki kentlerin gelişimi hakkındaki bilgilerimiz sağlamdır. Diğer Pisidia kentlerinde olduğu gibi, anıtsal kamu yapılarının inşası görünüşe göre, Severuslar Dönemi'nden itibaren hatırı sayılır bir şekilde yavaşlar. Buna karşın Pisidia kentleri M.S. 4 ve 5. yy'larda parlamaya devam eder. Pednelissos, bir Pisidia kentinin Geç Antik Dönem'de nasıl görüldüğüne iyi bir örnektir. Tüm kent alanı Erken Hristiyanlık Kiliseleriyle belirtilmiş ve bunların çoğu nekropoliste bulunmaktaydı. Tüm kentte baştanbaşa yayılan bu kiliseler ve dağılımı, Pednelissos'un Geç Antik Dönem'de küçülmediğini, bilakis büyüklüğünün korunduğunu göstermiştir. Buna karşın kentin ne kadar süreyle geliştiği ve nihai terkedilişin başladığına dair gelişimin, ne zaman gerçekleştiği kesin bilinmemektedir. Bu durum, diğer büyük Pisidia kentleri olan Kremna ile Sagalassos'da ve Küçük Asya'daki diğer kentlerde de aynı şekildedir. Kiliseler toplumsal değişime ışık tutan yegâne göstergelerdir. Fakat kent bünyesindeki değişikliklerden daha fazla kanıt elde edilebilir. Agoranın kuzeyindeki bir portiko, küçük odalardan oluşan bir sıraya (dükkânlar ve evler?) dönüştürülmüştür. Ayrıca kuzey yüzü boyunca var olan yapılar bulunmaktadır.

Kentin diğer kesimlerinde evler açıkça görülmektedir ki, birçok kez onarım görmüştür. Bu değişimlerin bazıları Geç Antik Dönem'e aittir.

2007'den beri Pednelissos kentinin teritoryumu araştırılmakta ve ilk sonuçlar kesin bazı modellerin elde edilmesine olanak sağlamaktadır. Bugün, sadece vadinin aşağısında yerleşilen ve tarımsal olarak kullanılan alanların aksine, Antik Dönem'de her bir metrekaare, ekilebilen alan şeklinde kullanılmış olmalıydı. İki yıllık çalışmanın sonuçları, yerleşme tipolojisinin çıkarılmasına olanak sağlamıştır. İlk elde edilen tip, Kaşanak Mevkii'nde olduğu gibi tek başına büyük çiftliklerdir. Bunlar çoğunlukla su kenarlarında kurulmuş ve pek çok düzensiz kesilmiş bloklardan inşa edilmiş büyük bir temel üzerinde yapılmıştır. Korunmuş mimari detaylar, düzgün kesilmiş ve büyük yontma bloklar veya mozaik taban kalıntıları, bu evlerin orijinalinde oldukça yüksek bir sınıf işçiliğe işaret etmektedirler. Tüm bu çiftlikler ticari amaçlı kullanılan ve ikamet edilen mekânlara sahipti.

Asarkaya tamamen farklı bir izole (tek başına) çiftlik tipine işaret etmektedir. Kalıntılar kayalık bir çıkıntı üzerindedir. Kayalıkların zirvesinde bir kaç odadan oluşan yerleşme bir savunma duvarıyla çevrelenmiştir. Daha aşağı bir kesimde tamamıyla taştan inşa edilmiş dört ev daha tespit edilmiştir. Bir diğer yalnız başına çiftlik tipinin birçok örneği, stratejik önem ihtiva eden bir alanda kayalık bir tepe üzerinde görülür. Her biri çevresinde ekilebilir iyi miktarda tarla ihtiva eder. Dış duvarları hemen hemen hiç çalışılmamış kaya parçasından bir evler kümesi bulundurmaktadırlar ve bunlar da kayadan istifade edilerek yapılmışlardır. Bu yerleşimlerin yeri ve yapısı başlıca savunmaya bağlı olarak seçilmişlerdir. Genelde yüzey seramiklerinin incelemesi böyle anıtsal özellikler taşıyan birçok çiftliğin, etrafı surlarla çevrili izole çiftlikler olarak varlığını sürdürdüğüne işaret eder.

Tek başına bu tip izole çiftliklere ek olarak köyler veya villalar Pednelissos çevresinde taşra hayatında genel olan durumdu. Bunlardan bazıları o kadar büyüktür ki neredeyse orta büyüklükte bir kent görünümündedir. Ancak buna karşın kamuya ait anıtsal mimari ya da yapılar eksiktir. Bunlardan biri Kocamehmetler Asarı'dır. Hellenistik Dönem'den Geç Antik Dönem'e kadar yerleşilmiş bir yer olan Kocamehmetler Asarı'nda iki kilise inşa edildiğinde diğer bazı yapılar tıpkı sur duvarları gibi tekrar tamir görmüştür. Önceki örnekler Pednelissos kenti ve teritoryumunun Geç Antik Dönem'de yoğun bir nüfusa sahip olduğunu göstermiştir. Hacıosmanlar Kayası'ndaki kalıntılar ise olası bir nüfus artışının Geç Antik Dönem esnasında vuku bulduğuna işaret etmektedir. Hacıosmanlar Kayası, Hellenistik yerleşmenin izlerinin halen görülebildiği kayalık bir tepenin yamaçlarında kurulmuştur. Bazı taş

evler ve çok güzel işçilik gösteren savunma duvarlarından başka yapı kalıntıları gözükmemektedir. Roma Dönemi tamamıyla takip edilememektedir. Duvarların çoğu Geç Antik Dönem’de yeniden onarılmışlardır. İç kısmında ise büyük yapılar yine Geç Antik Dönem’de inşa edilmişlerdir. Yani görünüşe göre Hellenistik Dönem’de kent terk edilmiş ve Geç Antik Dönem’de tekrar iskân edilmiştir.

O halde bu (kuşkusuz halen çok başlangıç aşamasındaki) örnekler komşu bölgedeki buluntularla uyuyor mu? Benzer bir yüzey araştırması Pisidia Göller Bölgesi’nde Pednelissos’un kuzeyinde Sagalassos teritoryumunda ve Kyaneai kenti ve teritoryumunun araştırıldığı merkezi Lykia’daki Yavu bölgesinde yapılmıştır. Pednelissos teritoryumunda gerçekleştirilen yüzey araştırması, Sagalassos ve Kyaneai teritoryumundakiler gibi aynı seviyede detaylı sonuçları henüz sunmamaktadır. Buna karşın benzer paralellikler ve bazı farklılıklar görülmektedir. İlk olarak Kyaneai teritoryumu, Sagalassos ve Pednelissos kenti ve teritoryumunun aksine Geç Antik Dönem’in sonuna kadar büyüme ve gelişme göstermiştir. Pednelissos kent surlarının kuzey kısmı birçok kereler tamir gördüğü halde, kentin batı surlarında böyle bir denemenin izleri yoktur. Aksine bu kısım, imparatorluğun ilk yüzyıllarındaki gelişimine katkı sağlamak amacıyla yerlerinden sökülüp diğer yapıların yapımında kullanılmışlardır.

Bu refahın ekonomik temelinde zeytin yağı üretimi yatmaktadır. Bu zeytinyağı üretiminin çevresinde bulunan seramikler şu ana kadar yürütülen çalışmalardan anlaşıldığı üzere zeytinyağı ve şarap üretiminin Geç Antik Dönem’de M.S. 7. yy’a kadar devam ettiğini göstermiştir. Tabii ki bundan başka Pednelissos ve teritoryumunun ekonomik açıdan gelişmesine neden olan başka elementler de vardır ve bu 2008 sezonu çalışmalarıyla kesin olarak ortaya konmuştur: Seramik üretimi; Michael Zelle’ye göre, formların çeşitliliği genelde Kıbrıs kırmızı sırlı kaplarla (Cypriot Red Slip Ware, CRSW) özdeşleşmektedir. Bu seramikler hakkında daha sonra yapılacak çalışmalar, Pednelissos teritoryumunun, Kıbrıs kırmızı sırlı kaplarının üretim yerinin mi olduğunu, yoksa ve büyük olasılıkla bir imitasyon üretiminin yapıldığı yer mi olduğunu ortaya koyacaktır. Ne olursa olsun Pednelissos teritoryumundaki seramik üretimi, zeytinyağı üretimine ek olarak bu bölgedeki Geç Antik Dönem ekonomisinin ikinci bir unsurunu oluşturur. Bunlardan biri olan seramik üretimi kesinlikle M.S. 7. yy’a kadar devam etmiştir.

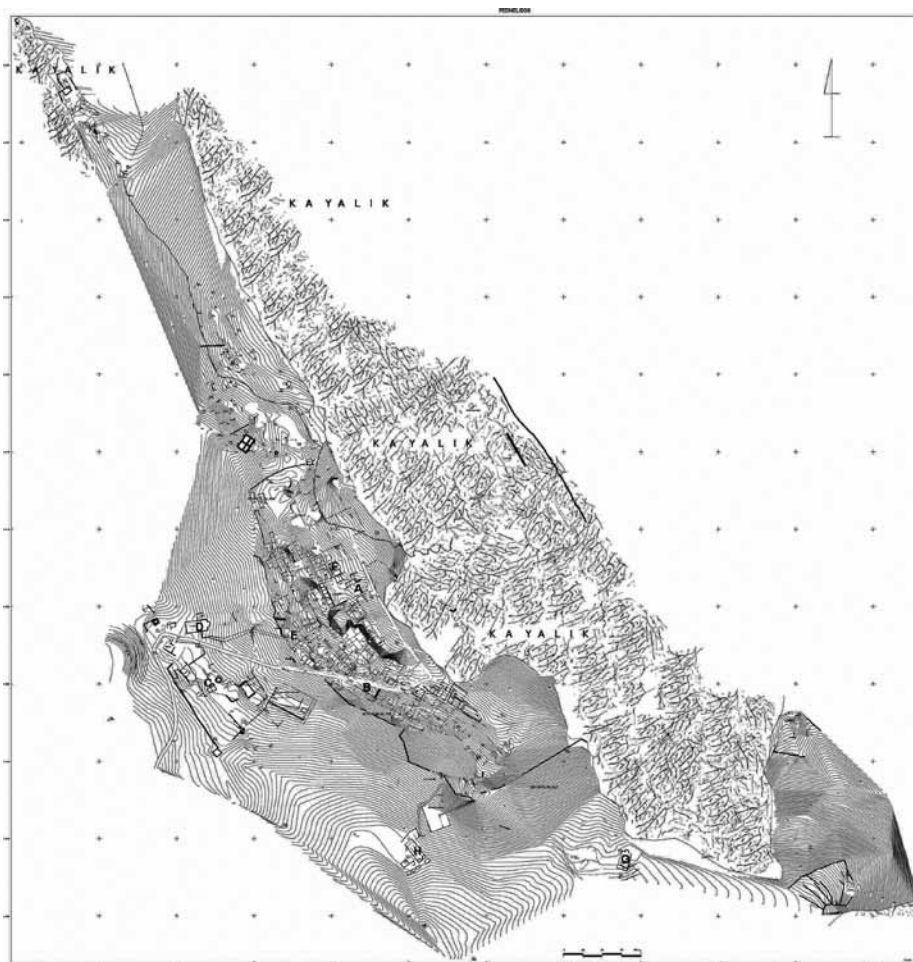


Fig. 1 Topographical map of Pednelissos, with indication of the churches

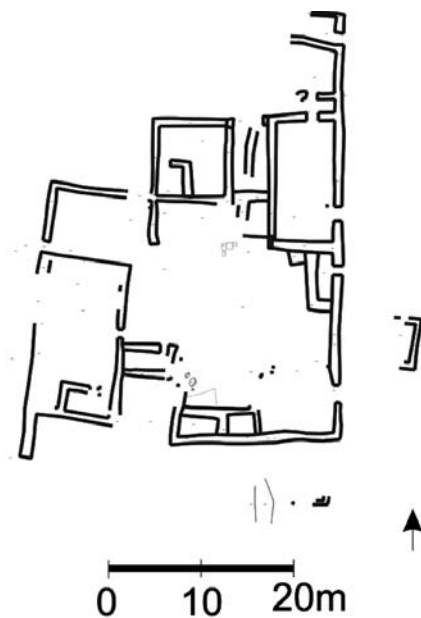


Fig. 2 Groundplan of Kaşanak, an isolated farmstead with monumental features (measured and drawn by A. Manzo and L. Loots)



Fig. 3 Asarkaya, view of a Late Antique house



*Fig. 4
Haspinar, Manavlar
Mahallesi, isolated
farmstead with
rock-cut features*



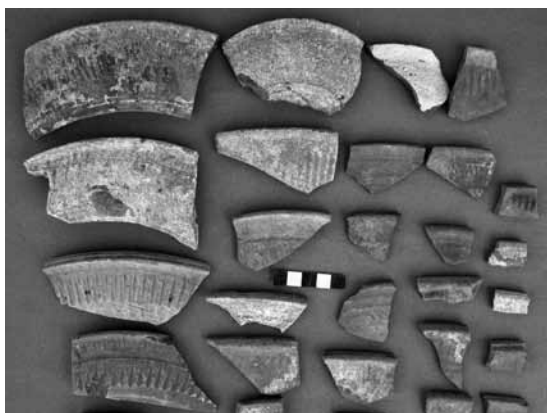
*Fig. 5
Yumaklar, Kocamehmetler
Asari, view of a Hellenistic
monument with Late
Antique addition*



*Fig. 6
Haciosmanlar Kayasi,
view of the Hellenistic
fortification walls with
Late Antique repairs*



*Fig. 7
Haciosmanlar Kayasi,
remains of an olive
oil production unit*



*Fig. 8
Selection of sherds
from the ceramic
production centres
in the territory of
Pednelissos*