

Tieion/Tios Akropolis'inde Ortaya Çıkartılmış Anıtsal Bir Yapının Kalıntıları Üzerine Gözlemler¹

R. Eser KORTANOĞLU

Keywords: Tieion/Tios, Temple, Acropolis, Miletos, Colonisation.

Anahtar Kelimeler: Tieion/Tios, Tapınak, Akropolis, Miletos, Kolonizasyon.

Plinius'tan İmparator Traianus'a (Mektup 75):

“Efendim, Pontus’lu Iulius Largus, her ne kadar kendisiyle henüz görüşüp konuşmadıysam da – kuşkusuz senin karar yetine güven duydu – sana duyduğuşu saygının, deyim yerindeyse, yönetimini ve uygulamasını bana emanet etti.

1 Burada kaleme aldığım makale, 2007 ve 2009 yıllarında Tieion Akropolis’inde söz konusu yapıyı ortaya çıkartan ekipleri ve yapılan sondajları yönetmiş olmam nedeniyle, yapı üzerine bilimsel yayın yapma hakkının, eşine az rastlanır bir cömertlikle Kazı Başkanı Sayın Prof. Dr. Sümer Atasoy tarafından şahsıma verilmesi sonucu ortaya çıkmıştır. Bu izin, 2010’da İstanbul’daki Kazı Sonuçları Sempozyumunda ve 2012’de Anadolu Üniversitesi’ndeki konferansında kendisi tarafından bilimsel topluluğa ve dinleyicilere bildirilerek şahsım onurlandırılmıştır. Kendisine tüm nezaketi, iyilikleri ve güveni için müteşekkirim. Maalesef elimde olmayan büyük sağlık problemleri yüzünden, bu yayın bir süre gecikmiştir. Ancak yapıyı ortaya çıkartan ve kazısını yapan ilk bilim insanı olmam nedeniyle ve bilim dünyasına karşı sorumluluk hissi içinde makalemi yayımlama kararı aldım. Çünkü tüm gerçekliğe ilk elden tanık olmam hatta onu bizzat kendim oluşturmam nedeniyle, yayımlayacağım makale içeriği gelecekteki araştırmacılar için önemli olabilirdi. Makalede 2007 ve 2009 yıllarındaki süreç ve buluntular üzerine bilgiler/yorumlar sunulmuştur.

Tieion Akropolis kazılarında benimle birlikte çalışan tüm öğrencilere ve işçilerimize teşekkürlerimi sunmak isterim. Bu yapıyı onlarla birlikte ortaya çıkarttık.

Yapının ilk planı Mimar Sayın Ayşe Bilal tarafından 2009 yılında çizilmiştir. Makalede sunulan çizim de ona aittir. Çok kısıtlı bir zamanda çok detaylı bir iş çıkaran Sayın Bilal’e çok teşekkür ederim. Sayın Ayyüz Sabuncu beş keramik parçanın ilk eskiz çizimlerini yapmıştır. Kendisine çok teşekkür ederim.

Makalede sözü edilen keramik ve küçük buluntular üzerine bilgisine başvurduğum Sayın Yrd. Doç. Dr. Alptekin Oransay, hem büyük bir alçakgönüllülükle yorumlarını sunmuş hem de keramik parçaların bilgisayar çizimlerini yapmıştır. Kendisine çok teşekkür ederim. Bu konudaki tüm sorumluluk elbette şahsıma aittir.

Makalede yer alan tüm fotoğraflar Tios Kazısı, Prof. Dr. Sümer Atasoy ve Yrd. Doç. Dr. R. Eser Kortanoğlu arşivlerine aittir.

Nitekim, vasiyeti yoluyla mirasını üzerime almamı ve kendimi varis ilan etmemi, ardından, mirastan 50 bin nummus çıkardıktan sonra kalan miktarın tamamını Heraclea ve Tieuim kentlerine vermeme, senin onuruna ithaf edilecek yapılar yapmak ya da Traianus Oyunları adıyla beş yılda bir yapılan oyunlar düzenlemek arasında bir karara varmamı istedi. Durumu, özellikle, hangisini seçmem gerektiğini belirlemen için bilgine sunmayı düşündüm.”²

Traianus’tan Plinius’a (Mektup 76):

“Iulius Largus, çok iyi tanıyormuşçasına, sana güven duydu. Bu yüzden, anısını ölümsüzleştirmeye en uygun olan şeyi, her bir yerin koşuluna göre seçmek ve en iyisi olduğunu düşündüğün çözümü gerçekleştirmek sana düşer.”³

2007 ve 2009 yıllarında, bir Hellen yerleşimi karakteri gösteren Tieuion/Tios –günümüzde Filyos kampanyalarında, kentnin akropolisinde ve deniz seviyesinden 66 m yükseklikte açığa çıkartılmış olan anıtsal yapı kalıntısı üzerine kaleme alınmış olan bu makale, yukarıda Mektup 75’de belirtilen “onuruna ithaf edilecek yapılar” ifadesi ile ilgili olma potansiyelini de en azından üzerinde taşımaktadır. Çünkü; “...akşam çökerken Tium harabelerine yürüdük. Antik bir kapıdan geçtik, her taraf çalılıklarla kaplıydı. Etrafta sütun parçaları, yapı kalıntıları vardı. Sahil boyunca uzanan antik kent muhteşem bir konumdaydı. Çıkıntı yapan tepe üzerinde kale yükseliyordu. Burada en dikkat çekici kalıntı antik tapınak idi...” (Ainsworth 1842: 50-51) gibi ifadeler yapı kalıntısına bu potansiyeli kazandırmaktadır. Belki de bu satırlar üzerine Robert “*kentin Miletos’lular tarafından kurulduğunun kanıtları burada olmalıdır*” demiştir (Robert 1937: 270). Üstelik, içinden 50.000 nummus çıkarılan bir maddi varlık muhtemelen daha büyüktür ve bu maddi değer ile eğer malzeme ve süslemelerde çok gösterişe kaçılmazsa (Pax Romana’nın ve deniz ticaretinin getirdiği refahın etkisiyle de) bir tapınağın masrafları karşılanabilirdi (Duncan-Jones 1974: 75-78).

Elbette bu kadar kolay olmamalı!

Başlangıç

2007 yılında, Zonguldak İlinin Filyos Sahil Beldesi’nde bulunan ve bir Miletos kolonisi (Franke 1966: 58; Ehrhardt 1983: 52, 100, 136; Marek 2002: sütun 609-610) olduğu aktarılmış (veya Miletos’lu Sinope’liler tarafından kurulmuş- Robinson 1905: 294-333; Drews 1976: 18-31; Manoledakis 2010:

2 Plinius, Epistulae, 10. Kitap: Genç Plinius’un Anadolu Mektupları, 56.

3 Plinius, Epistulae, 10. Kitap: Genç Plinius’un Anadolu Mektupları, 57.

563-576) Tieion Antik kentinde yapılan arkeolojik çalıřmalar temelde iki alan üzerinde yürütülmüřtü: Akropolis ve Ařađı kent kazıları.⁴ Akropolis çalıřmaları (Res. 1-3) oldukça önemliydi çünkü kentin erken dönem tarihine ıřık tutacak anıtsal veya küçük öđeler, Robert'in de belirttiđi gibi orada olmalıydı.⁵ Akropolis çalıřmalarının en önemli unsurunu, topografik olarak hemen hemen akropolisin merkezi bir noktasında konumlandırılmıř, kuzey-güney dođrultulu olan ve yerel halk tarafından "Sarnıç" olarak adlandırılmıř yapı kalıntısı oluřturmuřtur. Burada çalıřmalara bařlamadan önce yapı kalıntısı neredeyse tamamen dolgu toprak ve bitki örtüsü altındaydı. Yapılan detaylı temizlik çalıřmaları sırasında, 1-2 m uzunluđunda bir kısmı toprak üzerinde olan kumtařından düzgün bir yüzey ile karřılařılmıřtır (Res. 4). Bu düzgün tař yüzeyi takip etmek ve tamamen açađa çıkarmak için de yođun temizliđin yanı sıra kazı da bařlatılmıřtır. Yapının kuzey cephesinin denize dik bir řekilde inen falezin kenarında olmasından dolayı, sonradan yapının ana cephesi olarak öngöreceđimiz güney cephesinin temizlenmesi ve tamamen ortaya çıkartılması ilk odaklanılan nokta olmuřtur. Güney cephe, akropolisin hem merkezine hem de anıtsal bir kemerle oluřturulmuř giriřine yöneliktir (Res. 10). Günümüzde, 2000'li yılların ilk yarısında, Akropolis'in etrafına, ancak geçmiř yüzyıllara özgü büyük bir nezaketle "çok garip" veya "literatür dıřı" řeklinde tanımlanabilecek bir modern sur inřa edilirken, tanıklıklara göre bu anıtsal ve "in situ" "kemer" iř makineleri daha kolay içeri girebilsin diye yıkılmıřtır. Modern surun inřasından sonra ise kemer de günümüzün modern inřaat teknikleri ile yeniden yapılmıřtır.⁶ Yapı kalıntısının batı, kuzey ve dođu kenarları ise tamamen toprak altındaydı. Güney cephedeki çalıřmalar tamamlandıktan sonra yapının batı uzun kenarı tamamen ortaya çıkartılmıřtır (Res. 4-6). Kuzey cephenin ise yarıdan fazla bir kısmı kazıldı ve temizlendi (Res. 11). 2007 çalıřmaları bu noktada sona erdirilmiřtir. 2008 yılında kazı izninin çok geç gelmesi nedeniyle, bildiđim kadarıyla kısa bir genel temizlik dıřında ilgili alanda bir bilimsel faaliyet yürütülememiřtir. 2009 yılında ise yapı üzerinde yeniden kazı ve temizlik çalıřmalarına bařlanabilmemiřtir. 2009

4 Tieion'u tanımlarken "Miletos" ve "Kolonizasyon" ifadeleri ayrı bir önem tařımaktadır. řehirle ilgili ilk öđrenilen güçlü ve tarihsel tanımlar olmalarının yanı sıra hem Anadolu hem de Karadeniz tarihi ve arkeolojisi açasından yarattıkları auranın etkisi de ortadadır.

5 Robert'in tahminleri buluntularla bugün büyük oranda dođrulanmıřtır. 2007 yılında tarafımdan yönetilmiř ilk Akropolis sondajlarında ele geçen ve erken dönemlere tarihlendirilebilecek keramik buluntular bu bađlamda çok önemlidir. Umarım ivedilikle yayımlanırlar.

6 Bu konu, Arkeolojik Alan Koruma ve Yönetimi Uzmanı Sayın Arkeolog Dr. Müge Savrum Kortanođlu ile birlikte kaleme aldığımız ve Prof. Dr. Sümer Atasoy Armađan kitabında yayımlanmıř makalemizde daha detaylı bir řekilde incelenmiřtir; Kortanođlu – Savrum Kortanođlu 2013: 261-272.

yılı çalışmalarına 2007 yılında yarım kalan kuzey kısa kenar ile başlanmış, kuzey kısa kenar ve sonrasında doğu uzun kenar tamamen ortaya çıkartılmıştır (Res. 7-9). Ayrıca yapının güneydoğu köşesinde geniş ölçekli bir sondaj gerçekleştirilmiştir (Res. 7-10). Yapının dört tarafı tamamen ortaya çıkartıldıktan sonra tanımlanabilir en kenar uçlardan ölçüleri 15,70 x 23,70 m (veya 15,30 x 23,00 m) şeklinde belirmiştir (Res. 12).⁷

Önemli Detaylar

Detaylı açıklamalara girmeden önce üç çok önemli hususu belirtmek/hatırlatmak gerekir diye düşünüyorum: Bunlardan ilki, yapının iç merkez bölümünün muhtemelen Bizans Dönemi ve sonrasında sarnıca dönüştürülmüş olmasıdır (Res. 13-14). Yapının dört tarafı da ortaya çıkartılırken ve sondaj kazıları yapılırken karşılaşılan yoğun sırlı geç dönem Bizans keramiği parçaları bunun kanıtlarından biridir. Bunlar “Zeuxippus ware” olarak literatüre geçmiş Bizans kazıma tekniğinde sırlı keramik grupları olup, elbette bulunan yere göre özel değişimler göstermekle birlikte genellikle MS 12. yüzyıla tarihlendirilebilen unsurlardır (Res. 34).

Bu noktada ikinci önemli hususla bağlanacak bilgiyi burada söylemek gerekiyor; Düzgün kumtaşı taşlardan oluşturulmuş yapının malzemesi Hıristiyanlık Dönemi'nde sökülerek, yapının hemen batısında, 2009 kampanyasında eş zamanlı olarak başka bir ekibin yönetiminde ortaya çıkartılmış, doğu-batı doğrultulu küçük kilisenin inşasında kullanılmış olmalıdır. Yapı bu dönüşümler (belki de Hıristiyanlık tahribatı?) nedeniyle çok fazla zarar görmüş ve adeta bir platform görünümünü almıştır. Yapı bu durumda Hıristiyanlık öncesi döneme ait gözükmektedir (korunagelmiş kısmı 15,70 x 23,70 m ölçüsünde, düzgün taş bloklardan inşa edilmiş ve Akropolisin görece merkezindedir). Bu platformun içinde ve üzerinde de sarnıç konumlandırılmıştır. Acaba Pergamon Traianus tapınağında olduğu gibi, yapının temel sisteminde sahip olduğu bazı niteliklerden dolayı bir sarnıç düzenlemek kolay mı olmuştu? Yoksa iklimsel ve/veya stratejik nedenler o kadar gerektirdi ki, “zor” bir seçenekten ziyade zorunluluk mu oldu?

Üçüncü önemli husus maalesef yukarıda ve ayrı bir makalede değinilmiş restorasyon(!) hadisesidir.⁸ Bu restorasyon adı altında, eski (en azından surda Hellenistik bir seviye olduğu biliniyor - Robert 1937: 271) ve yeni taşlardan

⁷ Bu sayısal veriler stylobates veya euthynteria ölçüleri değildir. Tanımlanabilen köşeler arasındaki genel ölçülerdir.

⁸ Aşağı şehrin merkezinde kurulmuş fabrika ve demiryolu inşasının yarattığı tahribat için bkz: Kortanoğlu-Savrum Kortanoğlu 2013: 261-272.

oluřturulmuř füzyonla inřa edilen modern sur (istinat duvarı görünümlü !) inřaatı sırasında, akropolis toprađının devamlı yer deđiřtirdiđi yerel tanıklıkların ciddi ifadesidir (Res. 1-3).⁹ Bu nedenle kültür toprađı, kontekst gibi kavramlar maalesef burada çok, çok daha özenli bir řekilde ele alınmalıdır.

2007 yılında, yapıyı örten dolgu toprađın üzerinde, bitki örtüsünün içinde, yapının korunagelmiř tař öđeleri ile aynı malzemededen, yivli bir sütun tamburunun durduđu gözlemlenmiř ve belgelenmiřti (Res. 17). 2009 kampanya döneminde ortaya çıkartılmıř olan řapel (yapının batısında) kalıntılarının güneydoğusunda, dor düzeninde bir sütun bařlıđı bulunmuřtur (Res. 16). Dor düzenindeki sütun bařlıđının çapı ile söz konusu tamburun çapı (71 cm), malzemesi ve yiv sistemi aynıdır. Bařlık ve tambur (eđer bu yapıya aitlerse?), yapının sarnıca dönüřüm öncesi niteliđi üzerine fikir verebilmektedir (Hıristiyanlık öncesi döneme ait, korunagelmiř kısmı 15,70 x 23,70 m ölçüsünde, düzgün tař bloklardan inřa edilmiř, Akropolisin görece merkezinde, belki de Dor düzeninde?).

Akropolisin görece merkezinde konumlandırılmıř ve güneye yönelik yapı, Vitruvius'un ilkeleri dođrultusunda, ařađı řehirden de gayet net ve anıtsal bir biçimde görünüyor olmalıydı (Vitruvius IV, 5, 2).

Kurmak

Yapı tanımlanırken rahatlıkla "çok katmanlılık" terimi kullanılabilir. řöyle ki; yapının dođu uzun kenarı kazılırken toplam sekiz parça mimari buluntu ile de karřılařılmıřtır. Bu parçalar İon veya Korinth mimari düzenleri ile ilgili mimari plastik öđeleridir. Bununla ilgili olarak üç kymation, üç bitkisel bezeme parçası (kymationla iliřkili?), bir diř kesimi kabartması parçası ve fascia'lı bir duvar kaidesi parçası (cella duvarı?) söz konusudur. Parçalar yapının çekirdeđini oluřturan kumtařından oluřturulmamıřtır. Ancak yukarıda miktarı belirtilen parçalar üzerine, bir düzen önerisi de tesis edilemez kanısındayım. Bu noktada yapı kalıntısının üzerinde yapının çekirdeđinde olduđu gibi kumtařından dor düzeninde alçak kabartma yivli bir adet sütun tamburu, yapının birkaç metre ilerisinde aynı malzemededen ve ölçülerin uyduđu dor düzeninde bir sütun bařlıđı (ters durur vaziyette) ve yivsiz monolith bir-iki sütun gövdesi elimizdeki taşınabilir mimari buluntulardır (Yapının hemen batısındaki küçük kiliseye ait deđillerse). Peki Ainsworth'un bahsettiđi etrafta yayılmıř durumdaki sütun parçaları nerededir (Ainsworth 1842: 50-51)?

9 Neyse ki tüm bu önemli bilgiler yerel topluluđun düşünceli birkaç üyesi tarafından Tieion hafirine ve ekibine aktarılmıřtır.

Yapının mimari düzeni bilinmezliğini korurken, yukarıda belirtilen az sayıdaki parçalara dayanarak bir tahmin yapmak çok zordur. Plan ve düzen üzerine dönemsel uygulamalar çevresinde çeşitli olasılıklar gündeme gelebilir. Ayrıca yapıda “U” tipi kenet yuvaları gözlemlenebilmekte ve Anadolu’da benzerlerine uzun bir zaman aralığında rastlanabilmektedir (Rohn 2009: 534, Fig. 8). Kazı esnasında bulunan birçok madeni çivi üst yapının (çatı) ahşap konstrüksiyonu üzerine fikir vermektedir. Aynı şekilde çok sayıda kırık tuğla parçası da tespit edilmiştir.

Yapının tarafımdan ortaya çıkartılmış temel sistemi incelenirken, en önemli kristalleşme noktası, kalıntının mimari düzeninden çok yapının “evreleri” sorunsalıdır. Çünkü platformun güneydoğu köşesinde yaptığım sondaj sonucunda ortaya çıkan düzlemler iki farklı aks göstermektedir (Res. 7). Tieion Akropolis’inde teraslamalar sonucu üzerinde inşa programı yürütülecek düzlemler kazanılmıştır. Eğer altyapıda, teraslamanın getirdiği bir zorunluluktan dolayı, örneklerine rastlanılabildiği üzere “istinat duvarı” benzeri bir uygulama gerçekleştirilmemişse, farklı akslar farklı evrelere veya büyük onarım/değişim düzenlemelerine işaret ediyor olmalıdır. Kesin olan nokta yapıda euthynteria ve temel sistemi arasında yönelim farkı olduğudur. Yapı en az iki evreli miydi? Altyapı olasılığını her zaman gündemde tutmak şartıyla evet, öyle gözükmektedir. Evreler arasında düzen farkı var mıydı? Yukarıda bahsedilen parçaların azlığına bakılırsa net bir cevap vermek mümkün değildir. Çünkü bazı parçalar devşirme olarak da kullanılmış olabilir. Ve ayrıca “detay” bahsinde açıklandığı üzere Akropolis toprağı maalesef yer değiştirmişse hiçbir zaman bilemeyebiliriz. Üstelik yapının taşlarının hemen bitişiğindeki doğu-batı yönlü küçük kilise de kullanılmış olması düşüncesi vardır. Burada ana husus yapının yangın veya deprem gibi bir doğal afet ile mi yıkıldığı yoksa Hıristiyan vandalizminin bir sonucu olarak mı bu hale getirildiğidir. Çünkü yapının güneydoğu köşesinde yapılan sondajın en üst kesiti büyük oranda tuğla parçalarından oluşmaktadır (Res. 10).

Bu durumda -çok katmanlılık Tieion’u tanımlayan üçüncü önemli ifade olmaya adaydır. Tieion, MÖ 7. veya 6. yüzyıldan itibaren kolonize edilmiş bir pazaryeri/yerleşim/korunaklı liman veya polistir (veya sonradan polis olmuştur). En azından günümüzde bir Hellen polisi karakteri gösteren mimari kalıntılar izlenebilmektedir. Kentin akropolisinde Robert’in de belirttiği gibi ilk andan itibaren yerleşimin izleri olmalıdır. Özellikle Hellenistik Dönem’de kentin siyasi olarak belirli bir olgunluğa eriştiği tarihsel pasajlarda görülmektedir. Dolayısıyla bu yapı bir tapınaksa -ki öyle gözükmektedir, burada erken dönemlerde de bir tapınım olması şaşırtıcı gözükmemelidir. En azından

o dönemlere ait tapınađın fundament kalıntılarına rastlanması olasılık dahilindedir. Akropolis kazı çalıřmalarında erken dönem malzemesine ulařılmıřtır ve yukarıda belirtildiđi üzere umarım kısa sürede yayınlanır. Fakat makalenin ana konusu olan yapı kalıntısı erken dönem tapınađı olmamalıdır. Yapılan sondajda da erken dönem malzemesine ulařılamamıřtır. Farklı akslar yapının kendi döneminde evre farklılıklarına iřaret ediyor olmalıdır. Fakat Akropolis'te erken dönem tapınađı da olmalıdır.

Yapının 2009 kazısı sonucundaki durumu, düzen konusunda olduđu gibi planı üzerine net bir görünüm arz etmemektedir. Ancak ařađıda da üzerinde durulacađı üzere podium'lu bir tapınak olduđu kesindir. Yapının vaziyet ölçüsü -15,70 x 23,70 m (veya 15,30 x 23,00 m)- dikkate alındığında bile büyük ve hatta orta büyüklükte bir tapınak olmadıđı görölmektedir. Bu durumda templum in antis, prostylos, pseudo-peripteros tip planlar öneri çerçevesini daha rahat sınırlar düşüncesindeyim. Bu plan tipinde ve podiumlu birçok örnek Anadolu'da ve Antik cođrafyada konumlandırılmıřtır (Akropolis, Agora, Kent içi diđer alanlar, Nekropolis ve Dıř alanlar).¹⁰ Fakat Akropolis tapınađının, kentin en özel dinsel figürüne ait olması gereken tapınađın, peripteros veya en azından pseudo-peripteros planı ve anıtsal bir görünüm göstermesi beklenebilirdi -eđer metnin giriřindeki mektupta bahsedilen miktarlar söz konusu olabiliyorsa. Ancak aksi durumda ya Tieion MS 1.-3. yy'lar arası ekonomik olarak iyi durumda deđildi (deniz ve balık ticaretine rađmen) ya da bizler küçük ölçekli kent ve olanaklarından biraz fazla beklenti içindeyiz.

Yapı kesinlikle podiumlu olmalıdır, çünkü podium kaidesi in situ halde saptanabiliyor (Res. 7-9). Podiumun kaide profili ise yapıya dair korunagelmıř en önemli mimari in situ deđer olarak dikkati çekmektedir. Açıkçası, makalenin tümü deđerlendirildiđinde daha net anlaşılacaktır ki, yapıyı Hıristiyanlık öncesi dönemde mimari olarak tarihlemek maalesef son derece sorunludur. Bu noktada podiumun kaide profili (Res. 8) tek başına bir tarihleme unsuru olamamakla birlikte genel bir fikir verebilmesi açısından önemlidir. Profil analogileri söz konusu olduđunda birebir veya çok benzer örnekler Anadolu'da ve İtalya'da bulunmaktadırlar. Side Agorasındaki dairesel planlı Tykhe tapınađının podium kaidesi profili bunların arasında en önemlilerden biridir.¹¹

10 Bkz. Pohl 2002; Gros 2006; Stamper 2008; Schollmeyer 2008; Anabolu 2001; Serdarođlu 2004. Özellikle Side Batı Nekropolis tapınak mezar önemli bir paradigma oluşturabilir bkz. Abbasođlu 2010: 21 Fig. 4; Gliwitzky 2010: 140-146, Fig. 24-28; Gros 2006: 461-462 Fig. 562; Anabolu 2001: 14, 16, 58 Fig. 10.

11 Mansel 1978: 157-167; Anabolu 2001: 44-45, 59 Fig. 12, 60 Fig. 13-14; Pohl 2002: 216, 253 Fig. 15, 285 Fig. 47; Serdarođlu 2004: 195 lev. LVII; Gliwitzky 2010: 87-158.

MS 2. yy'ın ilk yarısına tarihlenen Tykhe tapınağı Korinth düzeninde olup, Attik-İon sütun kaidelerine sahiptir. Tüm diğer üstün bilimsel niteliklerinin yanı sıra keskin mimari gözlemleri ile de tanınan Mansel Hocamız, burada mimari süsleme özelinde Pergamon'da çalışmış ustaların bulunmuş olabileceklerini öngörmektedir (Mansel 1978: 166). Pergamon'lu veya Pergamon'da çalışmış mimari bezeme ustalarının Side'de çalışmış olabilecekleri hususu çok ilginç bir tesadüftür. Çünkü Tieion profili ile analojik olarak benzeşen örneklerden bir tanesi de Pergamon Akropolisinde Traianus tapınağıdır.¹² Korinth düzenindeki Traianus tapınağının podium kaidesi Tieion profili ile büyük benzerlik göstermektedir. Traianus tapınağının konumuz açısından bir diğer önemli özelliği de tapınağın temelinin tonozlu bölümlerden oluşması ve sonraki yıllarda söz konusu tonozlu bölümlerin "Sarnıç" haline getirilmiş olmasıdır (Radt 2002: 213 Fig. 159, 300 Fig. 236). Tieion akropolisindeki yapının da "Sarnıç" haline getirilmiş olması Side-Pergamon-Tieion bahsinde bir diğer noktadır. Profil analojisi için yine yakın tarihlerden çok önemli bir benzerlik ile Aizanoi'da karşılaşılr. Aizanoi'da MS 2. yüzyılın ikinci yarısına tarihlendirilen, templum in antis planlı, İon düzenindeki anıtsal Heroon'un podium kaidesi profili Tieion örneği ile benzerlikler göstermektedir.¹³ İmparatorluk Dönemi'nin diğer podium duvarı kaide profili analojileri ile ilgili olarak Lübnan'da "Deir el-Ashayr" ve "Baalbek" belirmektedir (Taylor 1986: 86 Fig. 72, 64 Fig. 42, 118 Fig. 113).

Bununla beraber Tieion profili biraz daha erken döneme tarihlendirilen örneklerle de benzeşmektedir. Örneğin MS 1. yüzyılın ilk yarısına tarihlendirilen Pessinus tapınak alanında konumlandırılmış theatronun taban kaidesi bunlardan birisidir. Augustus Dönemi'ne tarihlendirilen ancak MS 5. yüzyıla kadar kısım kısım değişikliğe uğradığı düşünülen Sagalassos Dor tapınağının podium duvarı kaidesi, Tieion örneği ile birebir benzeşmektedir (Vandeput 1997: 21-22, pl. 7.2; Serdaroğlu 2004: 114-116, 117 Fig. 85-89, 118 lev. XXX). Yine Augustus Dönemi yapılarından Ephesos Divus Julius – Dea Roma tapınağının podium kaidesi profili Anadolu'dan bir diğer çok önemli örnektir (Alzinger 1974: 55; Pohl 2002: 203, 241 Fig. 3, 256 Fig. 18/1).

İtalya'da Latium Bölgesi tapınaklarının karşılaştırmalı podium profilleri değerlendirmesinde, Augustus Dönemi'nin başlangıcına tarihlendirilen

12 Radt 1988: 243; Radt 2002: 208, 211, 213, 216, 300; Bechert 1999: 89 Fig. 114; Anabolu 2001: 41, 52 Fig. 2; Schollmeyer 2008: 155, Fig. 144.

13 Naumann 1973/1974: 192; Naumann 1975: 343-344; Günther 1975: 351; Anabolu 2001: 53 Fig. 3.

Largo Argentina A Tapınağı profili ile de son derece uyuşmaktadır.¹⁴ Yine Roma'da Forum Augustus'ta konumlandırılmış, Korinth düzenindeki Mars Ultor tapınağının cella duvarı kaide profili de Tieion örneği ile neredeyse birebir uyuşmaktadır.¹⁵ Mars Ultor tapınağı MÖ 10-2 yılı arasına tarihlendirilmektedir.

Gelinen noktada Tieion tapınağının podium duvarı kaidesi profilini tarihlendirmek için, yukarıda sunulan örneklerle karşılaştırılmasında MÖ 1. yüzyıl, MS 1. yüzyıl ve MS 2. yüzyıl ortaya çıkmaktadır. Acaba tapınak kazısında bulunmuş olan küçük buluntular ve tarihlendirilmeleri nasıldır?

Küçük Buluntular

Kazı ve sondaj alanında keramik, cam ve madeni buluntular ele geçmiştir. Bizans öncesi dönemlere dair örnekler az sayıda ve küçük parçalardan oluşmaktadır. Yapılan incelemeler sonucunda söz konusu buluntuların Hellenistik Dönem'den, Geç Roma Dönemi'ne kadar uzanan zaman dilimine ait oldukları saptanmıştır.

Keramik örnekler arasında Siyah astarlı parçalar görülmektedir. Siyah Astarlı Seramik örnekleri MÖ 4. yy'dan itibaren Doğu Akdeniz dünyasında yaygın kullanılmış bir gruptur. İlk olarak Atina'da parlak siyah astar ve kırmızı hamur ile üretilen bu grubun yaygınlık kazanmasının ardından Hellenistik Dönemde pek çok yerel atölye tarafından farklı kil ve astara sahip çeşitleri üretilmiştir¹⁶. No. 1 dudak kenarı parçası olup açık sarı pembemsi hamur rengine sahiptir (Res. 18-19, 26). Kâse formlu bir kaba ait olan örnekler yukarıda açıkladığımız nedenlerle Erken/Orta Hellenistik Dönem'e özgü "yerel" bir atölye üretimi olmalıdır. No.2 Siyah astarlı ve açık kırmızı hamurlu bir kulp parçasıdır (Res. 20-21, 26). Ait olduğu kabın formunun anlaşılması mümkün değildir. Ancak hamur ve astar nitelikleri nedeniyle No. 1 ile birlikte Hellenistik Dönem malzemesi olarak değerlendirilebilir.

14 Gros 1996: 134, Fig. 145 no. 11; Schollmeyer 2008: 88-89 Fig. 81-82; Stamper 2008: 44-45 Fig. 30-31, 57 Fig. 77, 81 Fig. 62, 86 Fig. 65.

15 Jones 2003: 134 Fig. 7.1; Schollmeyer 2008: 30 Fig. 18-19, 67 Fig. 67, 112-113, Fig. 102-104; Stamper 2008: 130-150 Fig. 96-111.

16 Grubun Atina örnekleri için bkz. Rotroff 1997: 162 vdd., no. 993-1033. Doğu Akdeniz'de yerel olarak çok sayıda üretim merkezi saptanmış bu grubun örnekleri için bkz. Schafer 1968: s.32-42 Taf.1-8 (Pergamon) Rotroff - Oliver 2003: 19-24 Pl. 4-5 (Sardis). Mitsopoulos-Leon 1991: 17-30 Taf.1-19 (Ephesos).

Buluntular arasında kaliteli açık kırmızı astarlı Roma Dönemi masaüstü kabı parçaları görülmektedir. Örneklerden No. 3 ince cidarı ve astarlı ile kaliteli bir üretimdir. Ancak Sigillata kalitesinde olmayan astar bu örneğin İnce cidarlı Mallar grubuna ait olabileceğini düşündürmektedir (Res. 22-23). Örnek az miktarda kireç ve kum katkılı açık sarı, pembemsi bir hamur rengi ve sadece dış yüzde görülen açık kırmızı bir astarı vardır. Astarı aşınmış ve yer yer dökülmüştür. Örneğin küçük oluşu nedeniyle form saptaması yapmak mümkün olmamıştır. Astarın sadece dış yüzde oluşu nedeniyle kapalı bir form olması mümkündür. İnce cidarlı mallar grubu MÖ 1. yy'dan başlayarak masa üstü kapları arasında sigillata kaplara bir alternatif olarak üretilmiş ve sevilerek kullanılmıştır. Akdeniz'de yaygın olarak karşılaşılan bu ürünlerin çok sayıda yerel üretim ve varyasyonu bulunmaktadır¹⁷.

No. 4 açık bir masaüstü servis kabı formudur. Örnek az miktarda kireç ve kum katkısına sahip olup açık kırmızı, turuncu renkli bir hamura sahiptir. Astar hamur ile aynı renk olup oldukça ince ve yer yer aşına sonucu dökülmeler olmuştur. Söz konusu örnek form bakımından Afrika Kırmızı Astarlı grubuna girmektedir. Ancak hamur rengi ve astarı farklı olmakla birlikte Pontik Kırmızı Astarlılar arasında da benzeri görülmektedir. Form bakımından geç Roma (MS 4-7. yy) örneklerine olan benzerliğine karşın hamur ve astar rengi bakımından benzeri saptanamamıştır. Bu bakımdan söz konusu formların bilinmeyen bir yerel atölyeye ait örneği olarak değerlendirmek mümkündür (Res. 24-26).¹⁸ No. 5 küçük bir Aryballos formu şişe olup gövde profili ve hamur özellikleri ile Geç Roma Dönemi'ne aittir (Res. 27).

Madeni buluntular oldukça sağlam ve iyi durumdadır. Tamamı bronzdan olan örnekler arasında kaşık (ligula) (No. 6) gibi (Res. 28-29) Roma Dönemi örneklerinin yanı sıra Geç Roma Dönemi'ne ait bir haç (No.7, Res. 30) ile kemer tokası (No. 8, Res. 31) dikkati çekmektedir. Kaşık (ligula) formu ile MS 1-2. yüzyılda yaygın olarak karşılaşılmaktadır.¹⁹ Oval formu ve ajur tekniğinde süslemelere sahip olan kemer tokasının bağlantı parçası kırık ve eksiktir. Erken Bizans Dönemi'nde oldukça yaygın görülmekte olup MS 6-7. yüzyıllarda yaygın olarak görülmektedir.²⁰

17 Thin Walled Ware grubu kapları ve Akdeniz'deki farklı üretim grupları konusunda çok sayıda yayın bulunmaktadır. Buradaki örneğin buluntu yeri ve paralelleri açısından bkz. Tekkök-Biçken 1996: 75-90 (Troia), Laflı – Şahin 2012: 45-120 (Hadrianopolis), Hayes 2008: 94-104 no. 1499-1610 Pl.74-77 (Agora), Hayes 1991: 59-64 (Paphos), Lund 1995: 109 (Amorium).

18 Hayes 1972: s.145 Fig.27; Domzalski 2011: s.6 Fig.3.8.

19 Davidson 1952: 190 no. 1392 (Korinth).

20 Waldbaum 1983: 118 vd., no. 689-697 (Sardis); Russel 1982: 150 Fig. 7, no. 14-16 (Anemurium); Davidson 1952: 266-273, no. 2174-2212 (Korinth).

Cam buluntular arasında bir řiře ađız parçası (No. 9, Res. 32) ile çok sayıda cam bilezik parçası görölmektedir (Res. 33). Bilezik örnekleri cam ipliđi ile yapılmıřtır. Bu gibi örneklerin Anadolu'da ve yakın bölgelerde çok sayıda olduđu bilinmekle birlikte yayınlanmış olanlarının sayısı oldukça azdır. MS 10-13. yüzyıllar arasına tarihlendirilebilmektedir.²¹ No. 11'de görölebildiđi üzere yoğun olarak sırlı Bizans keramiđi parçaları da ele geçmiřtir (Res. 34). Bunlar "Zeuxippus ware" olarak literatüre geçmiř Bizans kazıma tekniđinde sırlı keramik gruplarıdır ve genel olarak MS 12. yüzyıla tarihlendirilebilir. Ayrıca Roma-Geç Roma-Erken Bizans dönemlerine ait olabilecek ancak kötü durumda olan birkaç bronz sikke de buluntular arasındadır.

Adanma

Yapının akropolis üzerinde konumlandırılmıř bir tapınak olması, elbette hangi tanrısal figüre adanmıř olabileceđi sorusunu da akla getirmektedir. Anakent Miletos ile bađlantılı olarak řüphesiz özellikle Apollon ve belki Athena (Anakent ile koloni arasında özellikle kült ve tapınımında kendini gösteren traumatik dinsel/psikolojik bađ²²) önemli ancak henüz arkeolojik kanıtlan yoksun figürlerdir. Epigrafik çalıřmalar Karadeniz'deki İon kolonilerinin Miletos ile aynı kültlere inandıklarını göstermektedir (Tsetschladze 2005: 97). Athena, Zeus, Dionysos ama özellikle de Apollon Karadeniz Yunan kentlerinde çok önemlidir (Tsetschladze 2005: 97; Petropoulos 2010: 283-285). Pek çok koloni kentinde bu tanrısal figürlere, özellikle de Apollon'a adanmıř tapınaklar bulunmakta olup, mimarileri bile İonia mimarisi ile benzerlik göstermektedirler (Tsetschladze 2005: 97). Strabon'da Miletos kolonizasyonu ve Apollon arasındaki iliřkiyi vurgulamıřtır (Strabon XIV, 6). Fakat Tiejon'da ilginç bir şekilde henüz Apollon ile ilgili bir veri ele geçmemiřtir (Ehrhardt 1983: 52, 100, 136). Ancak kolonilerdeki Apollon tapınımı, Didyma Apollon biliciliđinin ve kültünün tüm koloniler için ortak önemli bir figür olduđu her zaman hatırlamamız gereken bir husustur (Tsetschladze 2010: 80). Ayrıca Tiejon Akropolis'inde inřaat için alan uygunken, tapınak rahatlıkla dođu veya batıya yönlendirilebilecekken güney-kuzeye yönlü olması salt topografik gerekliliklerle açıklanamaz. Bu durum akla Phigaleia tartıřmalarını getirmektedir.

21 Cam bilezikler konusunda bkz. Saldern 1980: 98 dipnot 2, no. 738-739 (Sardis); ayrıca bkz. Davidson 1952: 262-263, no. 2138 vdd. (Korinth).

22 Greaves 2003: 143; Tekin 2007: 35. Ayrıca bkz.: Graham 1964; Ehrhardt 1983.

Yine de Hellenistik Dönem'e tarihlendirilmiş az sayıdaki sikkelerde, diğer tanrısal figürlerin yanı sıra Athena ve Poseidon'un da olması²³ bu hususu da en azından olasılık dahiline sokmaktadır. Fakat şimdilik önceden çevirisi yapılmış kısıtlı sayıdaki yazıtlardan ve yine az sayıdaki sikkelerden öğrendiğimiz kadarıyla şehirde Zeus'un (Robert 1937: 285; Franke 1966: 58-67; Marek 2002: sütun 609-610) yerel bir kültü (Zeus Syrgastes, Zeus Syrgasteios)²⁴, Dionysos kültü (Robert 1937: 286; Esen 2003: 204; Atasoy 2008: 91) ve Asklepios²⁵ kültü de bulunmaktaydı. MS 3. yüzyılın ilk yarısına tarihlendirilen bir Zeus sikkesinin varlığı (Res. 15) Zeus'u diğerlerinden bir adım öne çıkarmaktadır.²⁶ Üstelik Zeus sikke üzerinde bir tapınakla birlikte betimlenmiştir. Ancak sadece bu veriyle elbette tapınağın mimari detaylarını tanımlayamayız. Ama bir Zeus kültü ve tapınımından elbette bahsedebiliriz.

Asklepios'un varlığı, geçmişte akropolis yamacında bulunduğu söylenen! ve Asklepios olarak tanımlanmış bir heykelin günümüzde Karadeniz Ereğlisi Arkeoloji Müzesinde sergileniyor olması, epigrafik kaynaklarda yer alması ve sikke örnekleri ile kendini gösterir. Heykelin Tieion akropolisinin yamaçlarında bulunduğu bilgisi ne kadar ciddidir bilemiyorum. Kentte küçük ölçekli bir tedavi merkezinin var olup olmaması hususu tamamen başka bir konudur. Ancak söylenmesi gereken, eğer öyleyse bile tapınım Akropolis tapınağını Asklepios'a²⁷ adayacak kadar önemli miydi? -Antik coğrafyada pek de örnekleri görülmeyen bir şekilde! Poseidon'u da Anadolu için (Miletos yakınlarındaki Monodendri sunağı elbette önemlidir ama o da sonuçta bir Akropolis tapınımı değildir) bu kategoriye sokmak kanımca çok yanlış olmayacaktır.

Sonsöz

Akropolisin görece merkezinde konumlandırılmış bu tapınak eğer korunabilseydi ve net bir şekilde tanımlanabilseydi, Anadolu Arkeolojisi ama özellikle de Karadeniz Arkeolojisi için önemli dini mimari yapılardan biri olabilir, birçok probleme ışık tutabilirdi.

23 Athena ve Poseidon için: Esen 2003: 204

24 Robert 1937: 285-286; Franke 1966: 58-67; Şahin 2001: 181; Esen 2003: 204; Atasoy 2008: 9.

25 Robert 1937: 286; Esen 2003: 204; Atasoy 2008: 91 (Ayrıca diğer tanrısal figürler için bkz. Michaelis 1885: 297; Esen 2003: 204; Gordon – Reynolds 2003: 269; Greaves 2004: 27-33).

26 Rec. Gen. 1925: s. 634 no. 138. Ayrıca Tieion sikkelerinin genel durumu dikkate alındığında Zeus'a sayısal olarak ayrıcalıklı bir konum atfedildiği gözlemlenmektedir, bkz. Franke 1966: 58-67.

27 Apollon'un Karadeniz kolonizasyon kentlerinde şifa tanrısı olarak tapınımı için bkz. Strabon: XIV, 6.

Strabon “Tiejion, hakkında syleneccek nemli bir Őeyi olmayan bir kenttir” demiřti (Strabon: XII, III, 8). Bu pasajları M 7 – MS 18 arasında yazmıř olabileceđi genellikle kabul edilir. Grmediđi iin mi yazmadı veya grdđü yapı yazmaya deđmez miydi? Bilemiyoruz. Belki de odak noktası yapılar olmadıđı iindir. Metnin giriřinde bulunan mektuplarda ifade edilmiř yapı Tiejion’da konumlandırıldı mı? Bilemiyoruz. İhtimal dahilinde midir? Evet. Tiejion tapınađının profil analogileri en erken Augustus Dnemi’ni gsterse de MS 1. yzyılın sonlarından nce anıtsal bir yapı, bu lekte ve bu cođrafyada bir yerleřim iin mmkn olamayabilir. Tapınak, sonrasında ise muhtemelen yeniden konumlandırılmıř veya byk aplı onarımdan gemiř olmalı. Ancak Arkaik Dnem’den itibaren Tiejion Akropolis’inde bir aık hava tapınımı, kutsal alan veya tapınak olmalıydı.

Tapınak mimari olarak en ge MS 1-3. yy’lar arasında konumlandırılmıř ve Hıristiyanlık Dnemi’nde de dođal nedenlerden veya vandalizm sonucu tahrip edilmiř olsun, tapınak sondajlarında bulunan Bizans Dnemi sırlı keramik paraları da genellikle MS 12. yzyıla iřaret ettiđine gre, “aradaki zaman diliminde neler oldu?” sorusu buradaki alıřmaların geleceđine yn vermelidir dřncesindeyim.

Bir diđer ok nemli soru da en erken Arkaik Dnem’e tarihlendirilmesi olası Akropolis tapınađının yeri, řu an korunagelen tapınađın bulunduđu konum mu, yoksa akropolis topografyası zerinde bařka bir mevkii mi olmalıdır?

ok katmanlı bir yapıya ok fazla soru sorduđumuz ve ok az yanıt alabil-diđimiz bu makaleyi, Esra Akcan’ın Derrida ve Mimarlık arasındaki iliřkileri yorumlarken oluřturduđu bir cmle ile bitirmek isterim; “*Toprađın altındaki fiziki temel sanki řehrin tm diđer temellerinin, mitlerinin, tanrılarının, dini kitaplarının, hafızasının, kken olarak o anda inanılan Őey neyse onun ykn taařmakla ykmldr*” (Akcan 2006: 276.).

Yard. Do. Dr. R. Eser Kortanođlu
Anadolu niversitesi, Yunus Emre Kamps
Edebiyat Fakltesi, Arkeoloji Blm
Klasik Arkeoloji Anabilim Dalı
26470 Eskiřehir / Trkiye
E-mail: rekortan@anadolu.edu.tr

Observations on the Remains of A Monumental Building Unearthed on the Acropolis of Tieion/Tios

The works on the acropolis of an ancient city is crucial for studying the earlier occupation periods of the settlement and obtaining the principal data about its religious construction. I excavated a monumental building on the acropolis of Tieion/Tios (modern Filyos) which represented a Hellenic settlement character, between the years 2007 and 2009. In later period, a simple construction with different purpose was built inside and over the monumental building. However, the building remains still has the principle form of a Greco-Roman temple. The building, which was located relatively in the center of the acropolis and directed to south, might be seen very clearly and colossally also from the lower town when it was first built.

One of the evidences for the conversion of the inner center of the building probably in the Christian Period is the Late Antique-Byzantine glazed ceramic sherds which were found densely in the excavation trenches and soundings. Besides, the building, which was constructed with ashlar sandstones, was ripped off largely in the Christian Period, and the building material that obtained from it was probably used for the construction of the chapel, located just on the west of it.

A fluted column drum and a Doric column capital were found during the excavations which were made from the same type of stone with the building. On the other hand, though in a few number, some architectural pieces in different orders were found during the excavation of the building. In consequence of all these conversions and destructions, it does not seem to be probable to make a clear identification on the architectural order and type of the building, but we can discuss on the possibilities. Actually, the problem is more than the architectural order and type of the building but its "phases". Because, the platforms, unearthed by the result of the sounding which I made to understand the foundation system of the building, were in two different axes.

If this building was a temple, which was seemed to be, it was not surprising that there was a cult in the acropolis in earlier periods. But, the building remains, the main subject of this article, probably was not related to an earlier

temple. On the other hand, it was obviously a temple on a podium because the base of the podium was found *in situ*. According to the analogy of its profiles, same or very similar examples were found in Anatolia and Ancient Geography. The analogical study for dating the base of the podium wall of the Temple at Tieion was brought up the period between the 1st century BC and the 1st century AD. The small finds from the temple excavation was dated between very long period, from the Hellenistic to the Late Roman.

The location of the building as a temple on the acropolis, naturally calls to mind the question of which deity it was dedicated. The influential deities as Apollon which were related to the mother city Miletos or the colonization, may come to the fore with the other possibilities in different reasons. The presence of a coin with Zeus, which is dated to the 3rd century AD, and the representation of Zeus with a temple on it is also creates a special case.

If this temple, that located relatively in the center of the acropolis, could be preserved, it might be the one of the most important religious buildings for the Archaeology of Anatolia and particularly the Archaeology of the Black Sea, and might be enlightened numerous problems.

Kaynakça

Antik Kaynaklar

- Plinius *Epistulae*, 10. Kitap. *Genç Plinius'un Anadolu Mektupları* (Latince'den Çevirenler: Çiğdem Dürüşken, Erendiz Özbayoğlu). İstanbul, 2001.
- Strabon *Geographika: XII-XIII-XIV. Antik Anadolu Coğrafyası* (Çev.: Prof. Dr. Adnan Pekman). İstanbul, 1993.
- Vitruvius *De Architectura. Mimarlık Üzerine On Kitap* (Çev.: Dr. Suna Güven). İstanbul, 1998.

Modern Kaynaklar

- Abbasoğlu, H.
2010 “Ord. Prof. Dr. Arif Müfid Mansel ve Side’de İlk Kazılar”, Side’ye Emek Verenler Sempozyumu (20-22.04.2007), Side Eğitim Kültür ve Sanat Vakfı, Side, Antalya: 19-24.
- Ainsworth, W.F.
1842 *Travels and Researches in Asia Minor, Mesopotamia, Chaldea and Armenia I*, London.
- Akcan, E.
2006 “Metafiziğin Kalesi Hakkında Düşünmek”, *Cogito* 47-48: 273-286.
- Alzinger, W.
1974 *Augusteische Architektur in Ephesos*. Vienna, Österreichisches Archäologisches Institut.
- Anadolu, M. U.
2001 *İstanbul ve Anadolu’daki Roma İmparatorluk Dönemi Mimarlık Yapıtları*, İstanbul.
- Atasoy, S.
2008 “Zonguldak-Filyos (Tios/Tieion/Tion/Tianos/Tieum) Kurtarma Kazısı”, *Prof. Dr. Haluk Abbasoğlu’na 65. Yaş Armağanı. Euergetes. Festschrift für Prof. Dr. Haluk Abbasoğlu zum 65. Geburtstag*. Antalya: 91-97.
- Bechert, T.
1999 *Die provinzen des Römischen Reiches*, Mainz am Rhein.
- Davidson, G. R.
1952 *Corinth XII: The Minor Objects*. The American school of Classical Studies at Athens.
- Domzalski, K.
2011 “Late Roman Pottery from Pompeiopolis”, Lâtife Summerer (ed.) *Pompeiopolis I. Eine Zwischenbilanz aus der Metropole Paphlagoniens nach fünf Kampagnen (2006–2010)* (Schriften des Zentrums für Archäologie und Kulturgeschichte des Schwarzmeerraumes 21), Beran: 163-178.

- Drews, R.
1976 "The Earliest Greek and Roman Settlements on the Black Sea", *JHS* 96: 18-31.
- Duncan-Jones, R.
1974 *The Economy of the Roman Empire*. Cambridge-London-New York-New Rochelle-Melbourne-Sydney.
- Ehrhardt, N.
1983 *Milet und seine Kolonien*. Frankfurt am Main.
- Esen, İ.
2003 "Antik Tios/Tieion/Villaios (Filyos) Kenti", *AMMY* 2002: 196-224.
- Franke, P. R.
1966 "Zur Chronologie 'Autonomen' Münzen Des Bithynischen Tios", *AA*: 58-67.
- Gliwitzky, C.
2010 *Späte Blüte in Side und Perge. Die pamphyliſche Bauornamentik des 3. Jahrhunderts n. Chr.* Bern.
- Gordon R. – J. Reynolds,
2003 "Roman Inscriptions 1995-2000", *JRS* 93: 212-294.
- Graham, A.J.
1964 *Colony and Mother City in Ancient Greece*, Manchester.
- Greaves, A.M.
2003 *Miletos, Bir Tarih*. İstanbul.
2004 "The Cult of Aphrodite in Miletos and its Colonies", *Anatolian Studies* 54: 27-33.
- Gros, P.
1996 *L'architecture Romaine 1: Les monuments publics*. Paris.
2006 *L'architecture Romaine 2: Maisons, palais, villas et tombeaux*. Paris.
- Günther, W.
1975 "Ein Ehrendekret post mortem aus Aizanoi", *IstMitt* 25: 351-356.
- Hayes J.W.
1972, *Late Roman Pottery*, London.
1991 *Paphos Vol. III The Hellenistic and Roman Pottery, Nicosia*.
2008 *The Athenian Agora, Vol.32 Roman Pottery: Fine-Ware Imports, Princeton*.
- Jones, M. W.
2003 *Principles of Roman Architecture*, New Haven.
- Kortanođlu, R.E. – M. Savrum Kortanođlu,
2013 "Tios Antik Kenti ve Korunma Sorunları", ř. Dönmez (ed.) *Güneř Karadeniz'den Dođar, Sümer Atasoy'a Armađan Yazılar. Lux ex Ponto Euxino, Studies Presented in Honour of Sümer Atasoy*, Ankara: 261-272.

- Lafli, E. – G. Şahin
2012 “Terra-Sigillata and Red Slipped ware from Hadrianopolis in Soutwestern Paphlagonia”, *Anatolia Antiqua* XX: 45-120.
- Lund, J.
1996 “From archaeology to history? Reflections on the chronological distribution of ceramic finewares in South Western and Southern Asia Minor from the 1st to the 7th c. AD.”, M. Herfort-Koch – U. Mandel - U. Schadler (eds.) *Hellenistische und kaiserzeitliche Keramik des ostlichen Mittelmeergebietes Kolloquium Frankfurt* 24,-25. April 1995 Frankfurt a.M.: 95-122.
- Manoledakis, M.
2010 “On the Cults of Sinope and the founders of the city”, E. K. Petropoulos – A. A. Maslennikov (eds.), *Ancient Sacral Monuments in the Black Sea*, Thessaloniki: 563-576.
- Mansel, A. M.
1978 *Side. 1947-1966 Yılları Kazıları ve Araştırmalarının Sonuçları*. Ankara.
- Marek, C.
2002 “Tios”, *Der Neue Pauly* 12/1: 609-610.
- Michaelis, Ad.
1885 “Sarapis Standing on a Xanthian Marble in the British Museum”, *JHS* 6: 287-318.
- Mitsopoulos-Leon, V.
1991 *Die Basilika am Staatsmarkt in Ephesos Kleinfunde 1. Teil: Keramik hellenistischer und römischer Zeit*, Wien.
- Naumann, R.
1973/1974 “Das Heroon auf der Agora in Aezani”, *IstMitt* 23/24: 183-195.
1975 “Die Bedeutung der Türsteine bei den Kaianlagen an der Agora in Aezani”, *IstMitt* 25: 343-350.
1979 *Der Zeustempel zu Aizanoi*, Berlin.
- Petropoulos, E.K.
2010 “Apollo’s Cult in the Black Sea Area and the Greek Colonists: Some Remarks”, E. K. Petropoulos – A. A. Maslennikov (eds.), *Ancient Sacral Monuments in the Black Sea*, Thessaloniki: 283-294.
- Pohl, D.
2002 *Kaiserzeitliche Tempel in Kleinasien unter besonderer Berücksichtigung der hellenistischen Vorläufer*, (Asia Minor Studien 43), Bonn.
- Radt, W.
1988 *Pergamon*, Cologne.
2002 *Pergamon. Antik Bir Kentin Tarihi ve Yapıları*, İstanbul.
- Robert, L.
1937 *Études Anatoliennes Recherches sur les inscriptions grecque de l’Asie Mineure* (Études Orientales V). Paris.

- Robinson, D.M.
1905 "Greek and Latin Inscriptions from Sinope and Environs", *AJA* 9, 1905: 294-333.
- Rohn, C.
2009 "Bautechnik am Theaterstadion in Aizanoi: Notwendigkeit oder Teil des Entwurfskonzeptes?", *Byzas* 9, 2009: 527-538.
- Rotroff, S.
1997 *Hellenistic Pottery: Athenian and Imported Wheelmade Table Ware and Related Material*. The American School of Classical Studies at Athens.
- Rotroff, S. – O. Andrew
2003 *The Hellenistic Pottery from Sardis: The Finds Through 1994*, London.
- Russel, J.
1982 "Byzantine Instrumenta Domestica from Anemurium: the Significance of Context", R. L. Hohlfelder (ed.), *City, Town and Countryside in the Early Byzantine Era, East European Monographs* 120, New York: 133-163.
- von Saldern, A.
1980 *Ancient and Byzantine Glass from Sardis*, Harvard.
- Schäfer, J.
1968 *Hellenistische Keramik aus Pergamon*, Berlin.
- Schollmeyer, P.
2008 *Römische Tempel: Kult und Architektur im Imperium Romanum*, Mainz.
- Serdarođlu, Ü.
2004 *Lykia-Karia'da Roma Dönemi Tapınak Mimarlıđı*, İstanbul.
- Stamper, J. W.
2008 *The Architecture of Roman Temples: The Republic to the Middle Empire*, Cambridge.
- Şahin, N.
2001 *Zeus'un Anadolu Kültleri*, İstanbul.
- Taylor, G.
1986 *The Roman Temples of Lebanon*, Beirut.
- Tekin O.
2007, *Eski Anadolu ve Trakya, Ege Göçlerinden Roma İmparatorluđu'nun İkiye Ayrılmasına Kadar (MÖ. 12. – MS. 4. Yüzyıllar Arası)*, İstanbul.
- Tekkök-Biçken B.
1996 *The Hellenistic and Roman Pottery from Troia: The second century BC to sixth century AD* (A Dissertation Presented to the Faculty of the Graduate School University of Missouri-Columbia).
- Tsetskhladze, G. R.
2005 *Karadeniz'in Tarih ve Arkeolojisi Üzerine*, İstanbul.

- 2010 “Hellen Kolonizasyonu; Karadeniz”, *Aktüel Arkeoloji* 18: 76-83.
- Vandeput, L.
1997 *The Architectural Decoration in Roman Asia Minor. Sagalassos: a Case Study*. Studies in Eastern Mediterranean Archaeology I, Brepols.
- Waddington, W. H. – E. Babelon,– T. H. Reinach
1925 (Rec. Gen.) *Recueil Général des Monnaies Grecques d’Asie Mineure V.I: Pont et Paphlagonie*, Paris.
- Waldbaum, J. C.
1983 *Metalwork from Sardis: the finds through 1974*. Cambridge.



Res. 1
Tieion Akropolisi.



Res. 2
Tieion Akropolisi.



Res. 3
Tieion
Akropolisinden
modern Filyos'un
görünümü.



Res. 4 Tapınağın batı uzun kenarı.



Res. 5 Tapınağın batı uzun kenarı.



Res. 6 Tapınağın batı uzun kenarı ve üzerinde konumlandırılmış sarnıç.



Res. 7 Tapınağın doğu uzun kenarı ve sondaj.



Res. 8 Tapınađın dođu uzun kenarı.
Podium kaidesi profili.



Res. 9 Tapınađın dođu uzun kenarı.



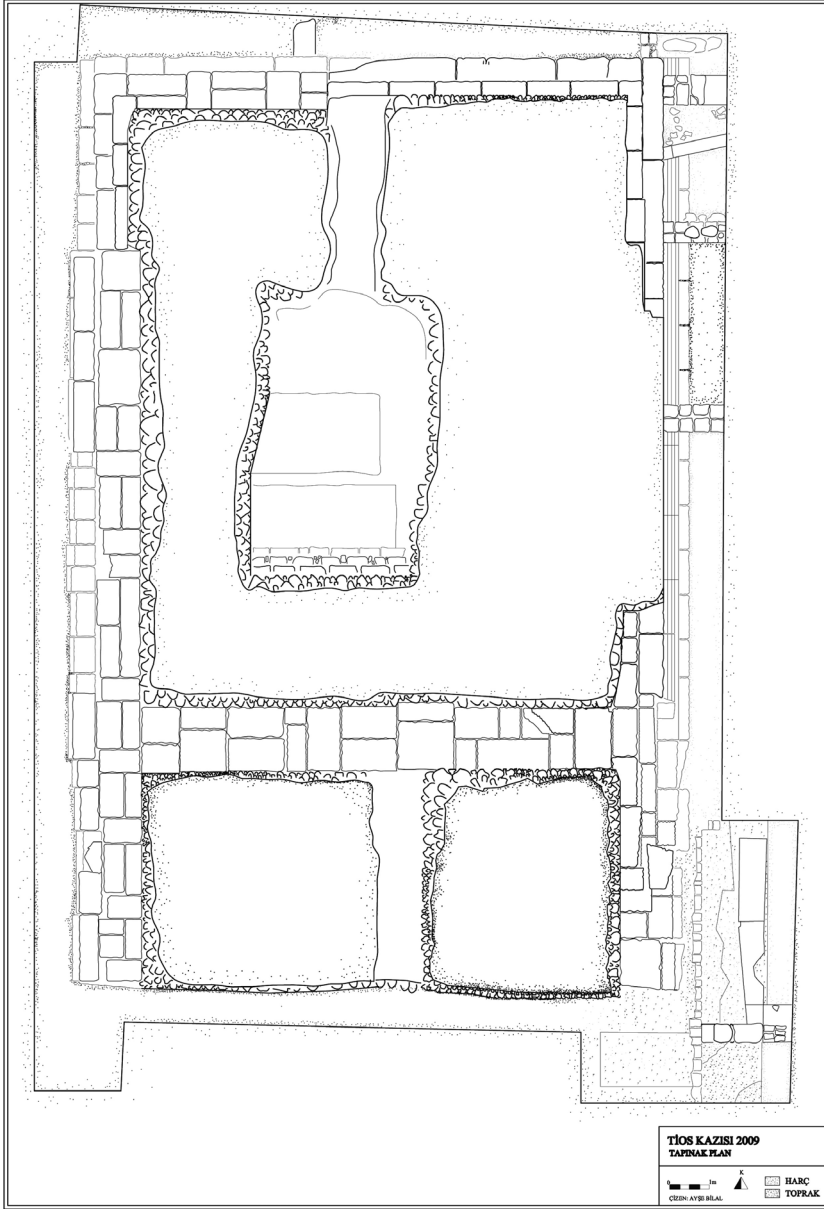
Res. 10 Tapınađın gney kısa kenarı. Sondaj.



Res. 11 Tapınağın kuzeydoğu köşesi.



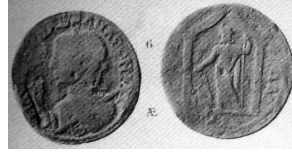
Res. 13 Tapınağın üzerinde konumlandırılmış Sarnıç.



Res. 12 Tapınađın planı. Çizim: Mimar Ayře Bilal.



Res. 14 Tapınağın üzerinde konumlandırılmış Sarnıç.



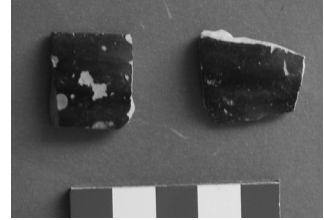
Res. 15 Zeus'un bir tapınakla betimlendiği Tieion sikkesi.
Rec. Gen. 1925: s. 634 no. 138.



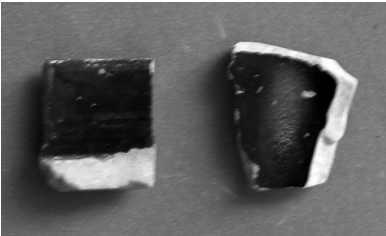
Res. 16 Dor düzeninde sütun başlığı.



Res. 17 Dor düzeninde sütun tamburu.



Res. 18 Katalog no. 1.
Bkz. Küçük Buluntular.



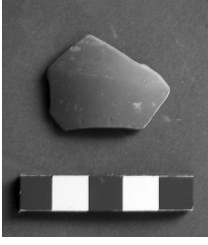
Res. 19 Katalog no. 1.
Bkz. Küçük Buluntular.



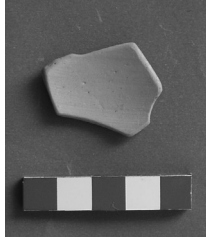
Res. 20 Katalog no. 2.
Bkz. Küçük Buluntular.



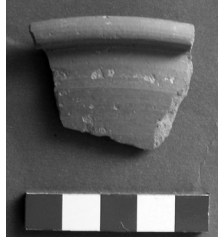
Res. 21 Katalog no. 2.
Bkz. Küçük Buluntular.



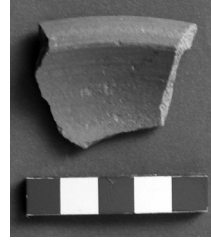
Res. 22
Katalog no. 3. Bkz.
Küçük Buluntular.



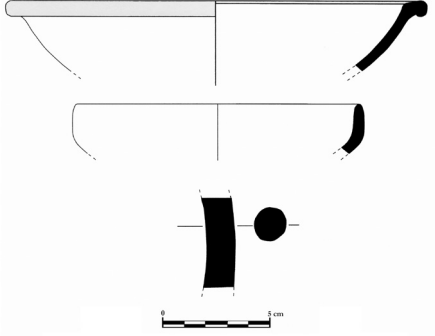
Res. 23
Katalog no. 3. Bkz.
Küçük Buluntular.



Res. 24
Katalog no. 4. Bkz.
Küçük Buluntular.



Res. 25
Katalog no. 4. Bkz.
Küçük Buluntular.



Res. 26 Yukarıdan ařađıya dođru:
Katalog no. 4, no. 2. Çizim: Ayyüz
Sabuncu, Yard. Doç. Dr. Alptekin
Oransay. Bkz. Küçük Buluntular.



Res. 27
Katalog no. 5.
Bkz. Küçük Buluntular.



Res. 28 Katalog no. 6. Bkz. Küçük Buluntular.



Res. 29 Katalog no. 6. Bkz. Küçük Buluntular.



Res. 30
Katalog no. 7.
Bkz. Küçük
Buluntular.



Res. 31
Katalog no. 8.
Bkz. Küçük
Buluntular.



Res. 32
Katalog no. 9.
Bkz. Küçük
Buluntular.



Res. 33
Katalog no. 10.
Bkz. Küçük
Buluntular.



Res. 34
Katalog no. 11.
Bkz. Küçük
Buluntular.