

New Research in Northwestern Pisidia: Ancient Konane (Conana) and its Territory

Bilge Hürmüzlü – Andrea De Giorgi – Paul A. Iversen

Keywords: Pisidia, Konane/Conana, Gönen, Tumulus, Lydia

Anahtar Kelimeler: Pisidia, Konane/Conana, Gönen, Tümlüs, Lidya

In the summer of 2009, the second season of the Isparta Archaeological Survey (IAS) was conducted under the auspices of the Turkish Ministry of Culture and Tourism, Directorate General Antiquities and Museums¹. The IAS focuses on the territory of northwestern Pisidia and in 2009 we investigated the area around the modern village of Gönen, which lies 24 km north of Isparta and where ancient Konane (Roman Conana) was situated (Figs. 1-3). The immediate purpose of fieldwork in the area of Gönen was to document the surroundings and physical transformations of the ancient town of Konane – a Pisidian community whose historical and archaeological record remain largely undocumented² – with a view to situating our findings within the larger context of the complex landscape of northern Pisidia.

Although preliminary, this interim field report illustrates the aims and areas in which this new research team operated and offers some hints as to the cultural configuration of Konane's landscape and its development through history.

¹ The Isparta Archaeological Survey (IAS) was founded by members of the Department of Archaeology at Süleyman Demirel University, Isparta (B. Hürmüzlü), by members of the Department of Classics at Case Western Reserve University in Cleveland, Ohio (A. De Giorgi and P. Iversen, the former of whom is now at the Department of Classics at Rutgers University, New Jersey), and members of the Fachhochschule für Technik und Wirtschaft, Berlin (K. Kohlmeyer, A. Weiser). We would like to thank these institutions, as well as the Turkish Ministry of Culture and Tourism and the Suna & İnan Kırac Research Institute for Mediterranean Civilizations, for their generous support. Our special thanks goes also to Bülent Okta (Eskişehir Museum), the Representative of the Turkish Ministry of Culture and Tourism, and to all the students and others who participated survey.

² Several epigraphical surveys traversed the territory of Konane and recorded abundance of written documents, among them are Buckler *et al.*, Ramsay, Drew-Bear and Özsait; hardly illustrated by them is the archaeological record.

Kuzeybatı Pisidia'da Yeni Arařtırmalar: Antik Dönem'de Konane (Conana) ve Çevresi

Isparta Arkeolojik YüzeY Arařtırması (IAS) projesinin 2009 yılı çalıřmaları, Isparta'nın 24 km kuzeyinde yer alan Konane (Roma Dönemi'nde: Conana) antik kentinde, uluslararası ve disiplinler arası bir ekiple gerçekleştirilmiştir (Fig.1-3). Projenin temel amacı, Isparta Müzesi tarafından 2008 yılında tespit ve tescil edilen kentin henüz sorularla dolu olan tarihsel ve kültürel gelişmesi hakkında cevaplar aramak ve bir kültür envanterinin çıkartılmasını sağlamaktır.

Konane antik kentinde çalıřmalar üç aşamada gerçekleştirilmiştir: (I) Kale Tepe adı verilen yerleşim alanında arkeolojik yüzeY arařtırmasının yanı sıra, mimari kalıntıların tespiti ve topografik plan çizimine başlanmıştır. (II) Kale Tepe'nin yamaçlarında yer alan alanlar ile (III) Gönen İlçesi içerisinde ve civar köylerde epigrafik ve arkeolojik buluntuların tespitine dönük olarak yüzeY arařtırması gerçekleştirilmiştir.

Çalıřmalar sonunda elde edilen ilk veriler, 1656 m yükseklikte ve Gönen İlçesi'nin 2 km kuzeyinde yer alan Kale Tepe'nin (Fig. 2 ve Fig. 4: 1a), oldukça iyi durumda korunmuş olan sur duvarlarıyla tahkim edildiđi ve sivil yapılarla cadde sistemlerinin izlenebildiđi bir çekirdek yerleşme alanı olduğunu ortaya koymaktadır (Fig. 5). Bunun yanı sıra, tepenin güneydođu kısmında, kente giriři sađlayan yolun her iki yanında tümölüsler ve kayaya oyulmuş mezarlardan oluşan bir nekropolis yer almaktadır. Kale Tepe'de gerçekleştirilen yüzeY arařtırması sırasında ele geçen seramikler, tepe üzerinde yer alan yerleşmenin Erken Hellenistik Dönem'den itibaren kurulmuş olduğuna ve muhtemelen de Roma Dönemi'nde terk edilmiş olabileceğine işaret etmektedir. Roma Dönemi'nden itibaren Konane yerleşmesinin güneydođu yamaçlara kaydıđı, Bizans Dönemi'nde ise batıya doğru genişlediđi anlaşılmaktadır.

Buluntular bakımından daha iyi bir şekilde temsil edilen Roma Dönemi'nin aksine, kentin daha erken dönemlerine ait veriler oldukça kısıtlıdır. Bununla birlikte IAS projesinin öncelikli amaçlarından biri, özellikle Kuzeybatı Pisidia'da izlerine Tymandos (Yassıören) ve civarında rastlanmış olan Hellenistik Dönem öncesi Pisidia'nın arkeolojik olarak arařtırılmasıdır.

2009 yılı çalışmaları bu açıdan önemli sonuçlar vermiştir. Kale Tepe'nin kuzeybatısında yer alan vadide M.Ö. 7. ve 6. yy'a tarihlenmesi gereken Phryg/Lydia seramiklerinin ("streaked ware" gibi) yanı sıra, İonia ve Doğu Akdeniz sahillerinde sıklıkla rastlanan bantlı seramikler de ele geçmiştir (Fig. 8 ve 9). Bu buluntular Kuzeybatı Pisidia'nın Hellenistik Dönem öncesinde karşı karşıya kaldığı kültürler arası ilişkilerin anlaşılması ve söz konusu coğrafyanın tarihsel gelişiminin izlenmesi bakımından önemlidir.

Kuzeybatı Pisidia'nın Hellenistik Dönem'de politik ve yerleşim yapısına ilişkin veriler oldukça kısıtlıdır. Antik metinlerin de bu bölge hakkında oldukça az veri sağladığını belirtmek gerekir. Apollonia ve Seleukeia Sidera gibi Konane'ye yakın yerleşmelerin Attalos ve Seleukos tarafından kurulmuş oldukları bilinmekle birlikte, Konane'nin sözü edilen dönemlerde politik ve kültürel açıdan nasıl etkilenmiş olduğuna dair sorular halen cevaplanmaya muhtaçtır. 2009 yılında yapılan çalışmalarda, 50 ile 100 m çapında bir alana yayılan ve genellikle Erken Hellenistik Dönem'e tarihlenmesi gereken seramiklerin toplandığı (yoğunlukla içe dönük ağızlı/ kırmızı/ kahverengi/ siyah boyalı kâse parçaları); 250 ile 1500 m aralıklarla karşılaşılan küçük yerleşme izlerine rastlanmıştır. Vadide yer alan bu yerleşmelerin Kale Tepe üzerinde konumlanan Hellenistik Dönem'e ait kentle ilişkisi önümüzdeki yıllarda detaylı olarak araştırılacaktır.

Gönen modern yerleşmesinin kuzeyinde yer alan ve doğal bir tepe olan Akyokuş Tepe üzerinde (Fig. 2, 1b ve Fig. 3), M.Ö. II. binden itibaren Bizans Dönemi'ne dek yerleşimin olduğuna işaret edecek buluntulara rastlanmıştır. Tepenin kuzey yamacında yer alan ve geniş bir alana yayılan nekropolis (Fig. 2 ve 4: 1b ve 10), Roma yerleşmesinin üzerine kurulmuş olduğu anlaşılan modern Gönen'in kuzeyine dek uzanmaktadır (Fig. 2).

Konane antik kentinin Roma Dönemi'nde nasıl bir konuma sahip olduğu hakkında yeterince veri yoktur. Bununla birlikte, 2009 yılında saptanan otuz beş adet yazıtın çoğunluğu mezar taşlarına ait olmakla birlikte, bazıları kent hakkında önemli ipuçları sağlamaktadır. Kentin Flaviuslar Dönemi'nde Augustus kültürünün başrahibi olan Gaius Iulius Cornutus'u ve Perge'deki İmparatorluk oyunları *agonothetes*'i onurlandırdığı bilinmektedir (IKPerge 43). Bunun yanı sıra, Gönen İlçesi içerisinde bir duvarda karşılaşılan ve daha önce yayınlanmış olan yazıt (Price 1984) Konane'de bir imparatorluk kültürü veya tapınağının varlığını göstermektedir. IAS ekibi tarafından tespit edilmiş olan, imparator Flavius Valerius Severus ve imparator Galerius Valerius Maximianus onuruna adanan yazıtlar ile iki yeni Roma Dönemi mil taşı, Konane'nin Tetraşi Dönemi'ndeki güçlü varlığına işaret etmektedir. Miltaşları

üzerinde *civitas* ibaresine rastlanmıştır. Ancak, bu ibarenin kente ne zaman verilmiş olduğuna işaret edebilecek veri veya sikke henüz ele geçmemiştir. Bununla birlikte, bu mil taşları Via Sebaste hakkında önemli ipuçları sağlamaktadır (Fig. 1). İlk mil taşı Seleukeia Sidera'ya giden yolun üzerindeki bir tarlada (Havdan Mevkii, Kınık Çitliği) bulunmuştur (Fig. 2, 12 ve 13) ve maalesef tam olarak korunmamıştır. Bu mil taşı MS 198-211 yılları arasında tarihlenmektedir. İkinci mil taşı ise Gönen İlçesi'nin 7 km kuzeybatısında yer alan İğdecik Köyü mezarlığında bulunmuştur (Fig. 1 ve 14). Çift dilli olan bu mil taşının üst kısmı kırıktır. Üzerindeki yazıttan hareketle, Konane'den 4 mil uzakta yerleştirilmiş olduğu anlaşılan bu mil taşı, kenti Via Sebaste'dan 15 km batıya doğru konumlandırmaktadır (Fig. 2).

Sonuç olarak, 2009 yılında yürütülen yüzey araştırması neticesinde Konane antik kenti hakkında oldukça önemli ve yeni veriler elde edilmiştir. Konane'nin, Hellenistik Dönem öncesinden itibaren, sahip olduğu geniş ve verimli ovaları; Pisidia Bölgesi için ayrıcalıklı bir yol kavşağı üzerinde bulunması nedeniyle, bölgede önemli bir merkez olduğu düşünülmektedir. Oldukça dinamik bir yapıya sahip bir bölgede yer alan Konane antik kentinin tarihsel süreçte uğramış olduğu kültürel, politik değişimler ile bunların etkileri ve kentin sınırları hakkındaki sorulara önümüzdeki yıllarda yürütülecek yüzey araştırması çalışmalarıyla yanıtlar aranmaya devam edilecektir.

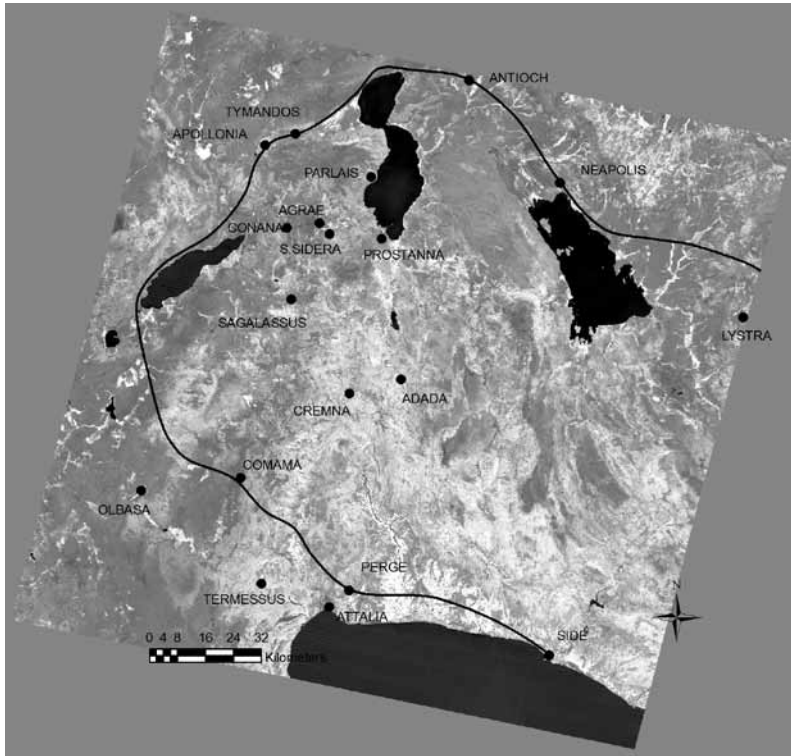


Fig. 1 General Map of Pisidia and Via Sebaste (by A. De Giorgi, IAS Archive)

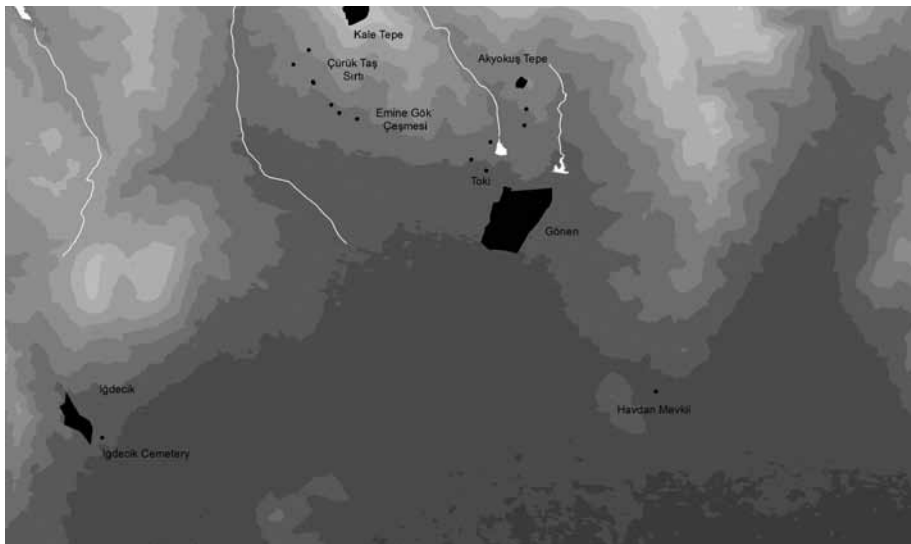


Fig. 2 Konane and Its Territory (by A. De Giorgi, IAS Archive)

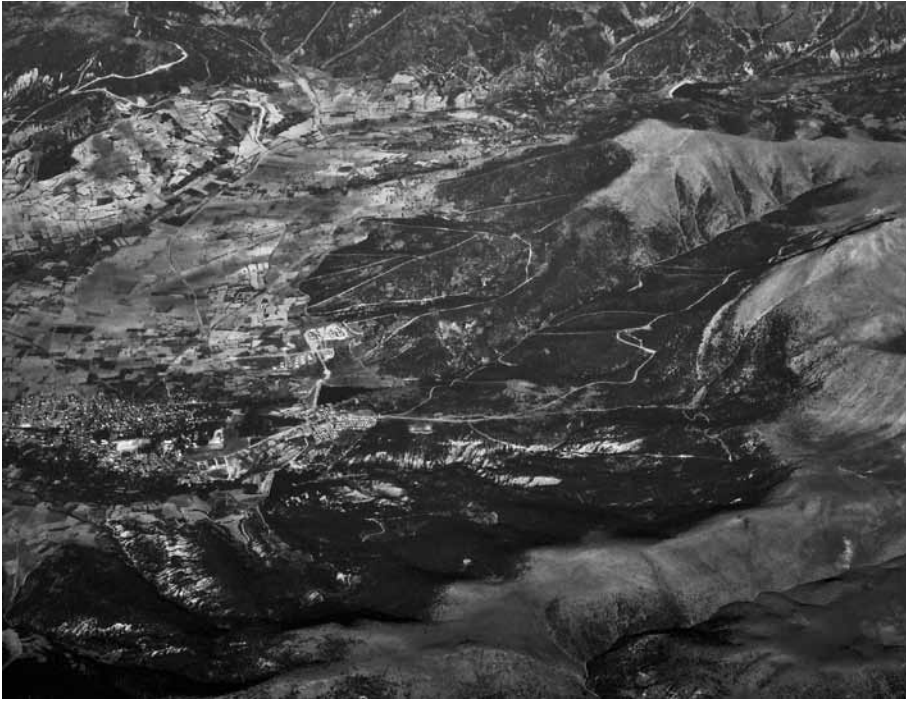


Fig. 3 *Konane and Modern Gönen from the air (Photo: M. Rumor, IAS Archive)*



Fig. 4 *Kale Tepe and Akyokuş Tepe (Quickbird Scene Digital Globe, IAS Archive)*



Fig. 5
Fortification
System at Kale
Tepe (Photo:
B. Hürmüzlü,
IAS Archive)



Fig. 6
Çürüktaş Sırtı
Area (Photo:
A. De Giorgi,
IAS Archive)



Fig. 7
Hellenistic Pottery
from Çürüktaş
Sırtı Area
(Photo: B. Kalfa,
IAS Archive)



Fig. 8
Archaic Pottery from Southwest Valley of Kale Tepe Area
(Photo: B. Kalfa, IAS Archive)

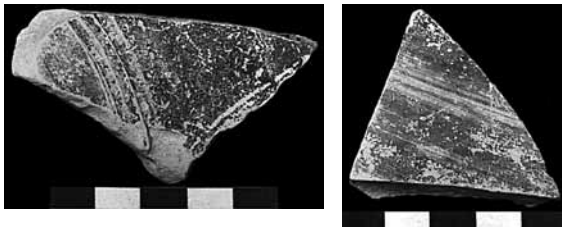


Fig. 9 a, b
Examples of Streaked Ware from the Southwest Valley of Kale Tepe Area
(Photo: B. Kalfa, IAS Archive)

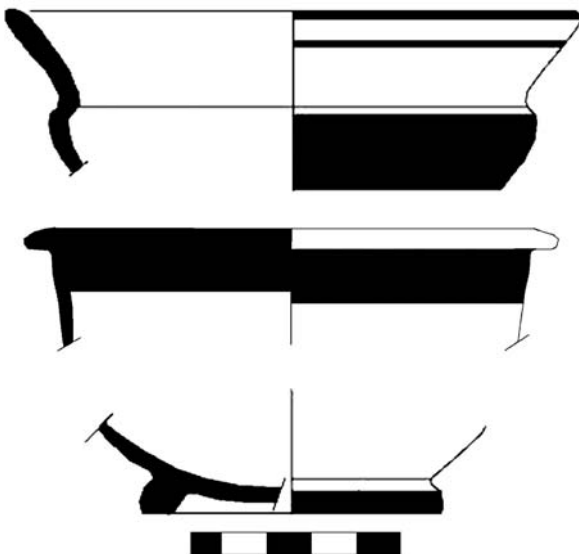


Fig. 10
Archaic Pottery from Southwest Valley of Kale Tepe Area
(Drawing: A. Inan, IAS Archive)

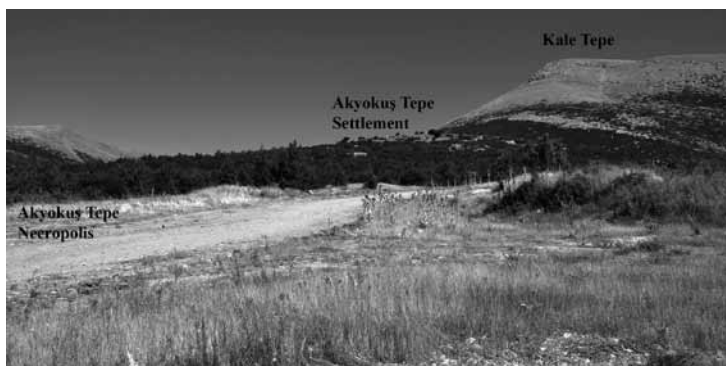


Fig. 11
Kale Tepe and
Akyokuş Tepe
from the East
(Photo: B. Hürmüzlü,
IAS Archive)



Fig. 12
Havdan Area
from Southeast
and the Road to
Seleukeia Sidera
(Photo: A. De Giorgi,
IAS Archive)



Fig. 13
Milestone 1
(Photo: P. Iversen,
IAS Archive)



Fig. 14
Milestone 2
(Photo: P. Iversen,
IAS Archive)