

# Adana Müzesi'nde Korunan Kalıp Yapımı Kâseler

Aynur CİVELEK – H. YENER TAŞ

**Keywords:** Mouldmade, Bowls, Hellenistic, Megarian bowls, Adana Museum

**Anahtar Kelimeler:** Kalıp yapımı, Kâseler, Hellenistik, Megara kâseleri, Adana Müzesi

Hellenistik Dönem'in önemli seramik gruplarından biri olan kalıp yapımı kâseler, yapım teknikleri ve kabartma bezemeleri ile dikkat çekerler. Önceleri Hellenistik Dönem'in metal eserlerinin güzel ve kaliteli pişmiş toprak taklitleri olarak karşımıza çıkan bu kâselerde, bezemeler belli bir kompozisyonda düzenlenmiş, zamanla moda ve beğeniye uygun olarak değişim göstermişlerdir. Kalıpta yapılan bu seramikler aynı zamanda Hellenistik Dönem'le başlayan seri üretim uygulamalarının önemli örnekleridir. Amacımız, Hellenistik Dönem yerleşimlerinde sıklıkla bulunmakla birlikte, özellikle Anadolu'daki merkezlerden gelen örnekler hakkında bugüne dek yapılan az sayıda çalışmaya katkı sağlamaktır<sup>1</sup>.

Arkeolojik çalışmalarda "Megara Kâseleri" adıyla bilinen, "Kalıp Yapımı Kâseler" Hellenistik Dönem'in en gözde seramik grubudur ve neredeyse bütün Hellenistik merkezlerde üretilmiş ya da kullanılmıştır. Klasik Dönem'de yaygın olarak kullanılan kantharosların yerini aldığı düşünülen, formları ve bezemeleri ile tanınması kolay olan kalıp yapımı kâseler, genellikle yarı küresel gövdeli, kaide yerine ayakta durmasını sağlayan birkaç kabartma halkaya sahip ve kulpsuzdurlar. Dış yüzeylerindeki bitkisel ve figürlü kabartma bezemeler, Hellenistik Dönem sanatının genel eğilimini göstermektedirler.

---

<sup>1</sup> Adana Müzesi'nde korunmakta olan bu eserlerin incelenmesine destek sağlayan T. C. Kültür ve Turizm Bakanlığı, Anıtlar ve Müzeler Genel Müdürlüğü ile Adana Müzesi Müdürü Kazım Tosun'a ve Uzman Arkeolog Oya Arslan'a teşekkür ederiz.

İsmlendirme konusunda tartışmalar olsa da, bunlar kanıtlanamamıştır ve günümüzde “kalıp yapımı kâse” ya da “Megara kâsesi” terimleri kullanılmaya devam etmektedir (Rotroff 1982: 2-3). Kökeninin, Aleksandria’daki büyük ve yaygın metal işçiliğinin olduğu bilinmekte ve önceleri Mısır’daki gümüş ve bronz kâselerin taklitleri olarak üreilmeye başlandıkları düşünülmektedir. Mısır metal işçiliğinde de özellikle Akhaemenid gümüş kâselerinin kuvvetli etkisi olduğu unutulmamalıdır (Rotroff 1982a: 329-335; Rotroff 1982: 9-13; Strong 1966: 120; Oliver 1977: 24:1, 26:3). Özellikle Hellenistik Dönem’de Mısır sanatının, Akdeniz’in her yerinde, her türlü seramik, mimari ve plastik eserlerdeki etkisi rahatlıkla izlenmektedir. Dolayısıyla, Kıta Yunanistan’ın Mısır ile ilişkileri sonucunda, metal kâselerin ilk pişmiş toprak örnekleri MÖ 3. yy başlarından itibaren Atina’da üretilmiş ve buradan diğer merkezlerle yayılmıştır (Rotroff 1982: 1-7). Pişmiş toprak kâselerin camdan paralelleri de üretilmiştir (Weinberg 1961: 380-392; Rotroff 1982a: Pl. 84 a, b.).

Hellenistik Dönem’e ait kalıp yapımı kâseler üzerine yapılan çok sayıda ve çeşitli çalışmanın ortak noktası, “göreceli kronolojisi”nin bile zor kurulabilmesidir (Rotroff 1982: 2). Kil ve boyanın kâselerin tarihlenmesinde kesin bir kriter olarak kullanılamayacağı düşünülmektedir (Rotroff 1982: 14) Tarihlemeye yardımcı kontekstler çok az yerden gelmekte ve kontekstler dahilinde bulunmayan malzemeler, ancak yeterli veri sağlayan merkezlerdeki malzemelerle karşılaştırılmaktadır.

Kalıp yapımı kâselerin kronolojisi ile ilgili en erken çalışma Courby’e aittir (Courby 1922: 1 vd). Atina Agorası’ndan ele geçen kâselerin üretim tekniği ve sınıflaması üzerine ilk çalışmayı yapmış olan Thompson, üretimin MÖ 275 civarında başladığını önermiştir (Thompson 1934: 457). Korinth’ten gelen kâseler için Edwards üretimin başlangıcı MÖ 250’lere vermektedir. 1982 yılında ise, S. Rotroff, Atina kâselerinin üretimin MÖ 225’lerde başladığını önermiştir. Rotroff, MÖ 224/23 tarihinde, Atinalılar tarafından Ptolemaios III Euergetes onuruna düzenledikleri festival sırasında ilk defa Aleksandria’ya ait bir gümüş kâsenin kullanılmış olabileceğini ve bunun, kalıp yapımı kâselere model oluşturmuş olabileceğini önerir. Rotroff, 2006 yılında, kalıp yapımı kâselerin tarihlemesi üzerine yaptığı çalışmasında, bu tarihin doğru olduğunu kanıtlamaktadır (Rotroff 2006: 357-359). Atina’nın, Delos’un önderliğini bütün dönem boyunca izlediği, bu sırada Atina’daki seramiklerin çok ucuzladığı ve yabancı üreticilerin yerel pazar üzerinde etkin olduğu da bildirilmektedir. Dolayısıyla bu etki bütün Kıta Yunanistan’da olduğu kadar diğer merkezlerde de görülmüş olmalıdır (Thompson 1934: 459).

Kıta Yunanistan dışında, İtalya'da Etruria ve Güney İtalya'da hem yerel üretimler hem de ithal kâseler yoğun olarak bulunmuşlardır. Brindisi'de yapılan kazılarda, İonia atölyelerine ait kâselerin, malzemenin %70'ini oluşturduğu belirlenmiştir. Bu durum, İonia atölyelerinin Hellenistik Dönem'deki ticari rotasını ve üretimlerin miktarını göstermesi açısından önemlidir (Yntema 1995: 393). Hellenistik kalıp yapımı kâseler Kıbrıs'ta nispeten daha az olmakla birlikte rapor edilenlerin çok az bir bölümünün Kıbrıs üretimi olduğu, geri kalan kısmının İonia, Tarsus, Antiokhia ve Atina üretimi olduğu saptanmıştır (Mitford 1980: 23). Dolayısıyla İonia'dan sonra Kilikia Bölgesi'ndeki Tarsus ve Antiokhia'nın kalıp yapımı kâselerin üretim ve yayılımındaki diğer önemli merkezler olduğu anlaşılmaktadır.

Anadolu'daki merkezlerden gelen Hellenistik kalıp yapımı kâselerin kronolojisi ile ilgili çalışmalar azdır. Courby, Myrina ve Zahn, Priene malzemesini inceleyerek, yerel üretimin var olduğunu fakat form ve bezemelerde Attika etkisinin görüldüğünü belirtmişlerdir (Courby 1922: 402 vd.; Zahn 1904: 54-61, no. 11-14 20, 21). Waagé Antiokhia, Jones Tarsus ve Laumonier Delos - İonia atölyelerine ait kâseleri yayınlamıştır (Waagé 1948: 9-18, Fig. 29-31; Jones 1950: 163-165, Fig.138-142; Laumonier 1978: 1-486). Pergamon malzemesi Luca tarafından stratigrafik kontekstlere dayandırılmaktadır (Ziegenaus - Luca 1968: 72). 1990 yılında Bouzek, Karadeniz'e ait malzemeleri yayınlarak, önemli bir bölümünün İonia atölyelerine ait olduğu sonucuna varmıştır (Bouzek 1990: 61-64).

Anadolu'da MÖ 3. yy-MÖ 1. yy arasında kullanıma sahip olduğu görülen Megara kâseleri, Labraunda (Hellström 1971: 19-23), Miletos (Kossatz 1990), Ephesos (Mitsopoulos-Leon 1991: Taf. 73-87), Dorylaion (Sivas 2001: 5-15), Metropolis (Gürler 1994), Phokaia (Civelek 2004: 123-135), Kibyra (Japp 2009: 121-126), Tralleis (Saraçoğlu - Çekilmez 2011: 219-249), Magnesia (Vapur 2011: 183, Çizim 1) gibi çeşitli merkezlerden, çok sayıda kalıp yapımı kâse bulunmuştur. Ayrıca bazı müzelerimizde korunanlar yayınlanmıştır (Gürler 2000: 419-425; Erol - Gürler 2006: 3-10; Anlağan 2000: 13-175) Anadolu'da üretiminin başlangıcını ve sonunu gösteren az sayıda merkezden gelen kontekstler fikir vermektedir. Pergamon'da MÖ 3. yy sonu-MS 1. yy (Ziegenaus - Luca 1968: 123-125), Tarsus'ta MÖ 3. yy sonu-MS 1. yy (Jones 1950: 163-164), Antiokhia'da MÖ-MS 1. yy, Ephesos'ta MÖ 2. yy, Metropolis'te MÖ 3. yy'nın ikinci çeyreği-MÖ 1. yy (Gürler 1994: 65).

## Adana Müzesi Kalıp Yapımı Kâseleri

Adana Müzesi'nde korunmakta olan toplam otuz bir adet kalıp yapımı kâse, geçmiş yıllarda müzeye satın alma yoluyla gelmişlerdir. Kesin geliş yerleri bilinmemektedir. Eserlerimizin değerlendirilmesinde, öncelikle Kilikia Bölgesi'ndeki merkezler göz önüne alınmış fakat Anadolu'daki diğer merkezler de ihmal edilmemiştir. Standart çalışmalarda, kalıp yapımı kâseler, bezemelerine göre sınıflanmaktadır. Her bezemeye ait mührün farklı ustaların elinde farklı kompozisyonlar oluşturacak şekilde kullanılması, kalıp yapımı kâselerde çeşitliliği sağlamaktadır. Adana Müzesi'nde korunan kâselerinde beş farklı gruba ait bezeme düzeni saptanmıştır. Bindirme yapraklı, file bezemeli, figürlü, bitkisel bezemeli ve uzun taç yapraklı kâseler.

Kâselerimizin ağız çapları 11,8-15,2 cm, yükseklikleri 5,2-9 cm arasındadır. Kil rengi genellikle turuncu-kahve tonlarında iken, dış yüzeylerinde turuncu-kahve, koyu kahve ya da koyu kırmızı renkte boya izlenmektedir. İonia kâselerinde olduğu gibi alacalı boyanmış iki örnek bulunmaktadır (K3, K4). Adana Müzesi örneklerinde genellikle ince ve mat firnis kullanılmıştır. Gövde profilleri konik ve yarı küreseldir. Derin kâselerin yanında sığ örnekler de sayıca fazladır. Dışa çekik dudaklı ve düz dudaklı örnekler bulunmaktadır. Dudak profillerinin kronolojik açıdan önem taşımadığı düşünülmektedir (Rotroff 1982: 15). Adana Müzesi'nde korunmakta olan kâselerin profil açısından en yakın benzerleri Tarsus ve Antiokhia örnekleri arasında yer alır ve Tarsus (yerel ve Tarsus "Pergamon tipi") ile Antiokhia kâse profilleri de birbirine benzemektedir. (Jones 1950: 163-164).

Malzememizin büyük bir kısmında geniş ve boş bırakılmış ağız çerçeveleri dikkat çekmektedir. Toplam otuz bir adet kâsenin on beşinde ağız çerçevesi bezemesizdir (K6, K10-20, K24, K29-30). Ağız çerçevesinin boş bırakılması, Antiokhia'da özellikle daha geç tarihe verilen kâseler arasında yaygın bir özelliktir (Waage 1948: Fig. 5, 6, 7, 8, 9, 16) K9 ve K28'de betimlenen zıplayan keçiler, genellikle bitkiler arasında sıklıkla kullanılmasına rağmen, ağız çerçevesinde kullanılmaları çok nadirdir. Diğer kâselerde İon kymationu (K1, K5, K21, K22, K23, K27), rozetler (K31), tomurcuklar (K27), büyük kalp biçimli yapraklar (K2, K3, K26), inci-makara dizisi (K4, K7,) kalıp yapımı kâselerde sıklıkla kullanılan bezemelerdir.

Madalyonlarda en sık kullanılan bezeme altı ya da sekiz taç yapraklı olan rozetlerdir ve çoğunun madalyonları, Attika ya da İonia örneklerinden farklı biçimde yapılmışlardır. (K1, K2, K5, K9, K25, K26, K28, K31). Çok sayıda geniş ve boş madalyonlu kâselerin sıklıkla bulunması (K10-17, K19-

20, K30), kabartma halkalar yerine, kabartma benekler dizisinin kullanılması (K4, 7, 23-24, 26-27) ve iki kâsede görülen C ve H monogramları Tarsus ve Antiokhia'da görülen özelliklerdir (Jones 1950: Fig. 138: 305-307, Fig. 139: 314, Fig. 140: B, D, 173, 869; Waagé 1948: Fig. 15: 2, 6, 13, 14; Yılmaz-Çorbacı 2007: Çiz. 1).

## Bindirme Yapraklı Grup

Malzememiz arasında bu gruba ait tek bir örnek bulunmaktadır (K1). Açık turuncu-kahve renkte kile sahip olan kâsenin dış yüzeyi koyu turuncu-kahve renkte astarlıdır. Dışa çekik dudaklı, yarı küresel gövdeli bir kâsedir. Madalyonunda sivri uçlu sekiz taç yapraktan oluşan büyük bir rozet yer alırken, madalyonu çevreleyen tek kabartma halkadan sonra, üst üste yapılmış küçük yapraklardan oluşan duvar kısmını tomurcuklar sınırlar. Ağız çerçevesinde ise, İon kymationu yer alır. Bindirme yapraklı kâselerde, bir mühürün yinelenmesiyle oluşturulan, balık pulu şeklinde düzenlenmiş büyük ya da küçük yapraklar kullanılmıştır. Tipolojik çalışmalarda, kesin olmamakla birlikte, büyük yapraklı kâselerin, küçük yapraklı kâselerden biraz daha erken olduğu düşünülmektedir (Rotroff 1982: 16-17).

Atina Agorası'ndan gelen küçük yapraklı örnekler MÖ 225-MÖ 1. yy içlerine (Rotroff 1982: PL. 4, no. 24, Pl. 5 no. 25-27, Pl. 6 no. 34), Korinth'tekiler MÖ 200 civarlarına tarihlenmektedir (Edwards 1975: 157, 160- 161))<sup>2</sup>. Pergamon, Delos, Labraunda ve Ephesos'ta MÖ 2. yy içlerine verilirler (Ziegenaus – Luca 1968: Pl. 55 no. 354-355; Laumonier 1978: 7, Pl. 10; Hellström 1971: Pl. 10: 127-137; Mitsoupolos-Leon 1991: 68, Taf. 80-82). Tarsus'ta “balık pulu” olarak adlandırılan bezemeye sahip örnekler Orta Hellenistik Ünite'de görülürler (Jones 1950: 163, 164). Metropolis'te sikkelerle tarihlenmiş tabakalardan ele geçen en erken örnekler MÖ 3. yy'ın ikinci çeyreğine verilmekle birlikte, MÖ 1. yy içlerine dek görüldükleri belirlenmiştir (Gürler 1994: 43, Lev. 7, 48-51, Lev. 8, Çiz. 17). K1 benzerlerinin görüldüğü Anadolu'daki diğer merkezler dikkate alınarak MÖ 2. yy içlerine tarihlenebilir.

<sup>2</sup> Attika örneklerinde bindirme yapraklı gruptaki kâselerin daha kaliteli firmise sahip oldukları, ayrıca büyük yapraklı kâselerin ağız çerçevesi bezemesizken, küçük yapraklı kâselerin ağız çerçevesinin daha fazla bezemeye sahip olmaları dikkat çeken bir özellik olarak belirtilmektedir.

## Bitkisel Bezemeli Grup

On dokuz adet bitkisel bezemeli kâsenin ağız çapları 11,4- 14,2 cm, yükseklikleri ise 5-9 cm arasında değişmektedir (K2-20). Bezemeler İonia atölyelerinin özelliği olarak belirtilen yatay frizler halinde değil, tüm yüzeye serbestçe saçılmış biçimdedir. Bezemelerinde sivri uçlu ya da yuvarlak uçlu lotus yaprakları, asma dalları ve üzüm salkımları, akanthus yaprakları, palmetler, uçlarında tomurcuklar olan ince kıvrık dallar, ince filizler kullanılmıştır (K2-9). Birkaç kâse de ise bitkilerin aralarında az sayıda figürler görülmektedir (Rotroff 1982: 17). K5'te akanthus yaprakları arasında Psykhe figürleri, K 6'da ince dallar arasında atlılar, K7'de ise yapraklar ve filizler arasında eroslar yer alır.

Birbirine benzer kâse profili gösteren bazı kâselerimizin kalykslerinde, seyrek olarak yapılmış bitkisel bezemeler dikkati çekmektedir (K10-20). Genellikle küçük yapraklar ya da dallar kullanılan kâselerimizin boş madalyonlarını, benzer şekilde iki kabartma halka çevrelemektedir. Birbirini izleyen envanter numaralarından müzeye aynı zamanda satın alındıkları dikkati çeken (K10-20) kâselerimizin aynı merkezden geldiklerini düşünmekteyiz. Waagé, Antiokhia'dan ele geçen daha geç kâse örneklerinin küçük, kısa ve konik profil göstermeye eğilimli olduğunu, bezeme bordürlerinin görülmediğini, uzun yapraklar ve zengin bezeme yerine, bozulmuş çok küçük ve seyrek motiflere doğru gidişin olduğunu belirtmekte ve Waage'nin yaptığı bu tanımlama, K10-20 arasındaki kâselerimize uygun düşmektedir. (Waage 1948: 29, Fig. 18, 4-8).

Atina Agorası'nda MÖ 3. yy son çeyreğinden MÖ 145'den sonraki tabakalarda nadir görüldükleri, MÖ 86'ya ait kontekstlerde ise olmadıkları belirtilen bitkisel bezemeli kâseler (Rotroff 1982: 17), Ephesos'ta MÖ 200-150, Pergamon'da MÖ 2. yy'a, Labraunda'da MÖ 2. yy ikinci yarısına, Metropolis'te MÖ 3. yy ikinci çeyreğinden MÖ 1. yy içlerine dek görülmektedirler (Mitsopoulos-Leon: 67-68, Taf. 76-79; Ziegenaus – Luca 1968: Taf. 50; Gürler 1994: 45). Mersin Müzesi'nde bulunan dört adet kâsenin üçü bitkisel bezemeye sahiptir ve Antiokhia kâselerine benzerliği belirtilerek, MÖ 150 - MÖ 1. yy'ın başlarına tarihlenmiştir (Yılmaz 2007: 181, Çiz. 2).

Adana Müzesi'nde korunan örneklerin bezeme açısından en yakın benzerleri, Tarsus'ta "Pergamon tipi kâseler" adı altında sıralanan örneklerde bulunmaktadır. K2, 8 ve 9'un da gövde profilleri Tarsus ve Antiokhia'da görülenlerle paraleldir. K3, 4 ve 6 ise diğer kâselerden farklı profil gösterirler. Dudak

altındaki belirgin yivle oluşturulan kalın dudak ve belirgin dışbükey profili ile ağız çerçevesi dikkati çekmektedir. Üç örnekte alacalı astar görülmektedir. Ağızdan gövde ortasına dek daha koyu renk, geri kalan bölümde ise daha açık renk boyandıkları görülmektedir. Alacalı boyama geleneği genellikle İonia atölyelerine özgüdür ve bu iki renkli sistemin MÖ 1. yy'ın ikinci yarısında popüler olduğu düşünülmektedir (Bouzek 1990: 64, 70, 75). Profili, bezeme ve boya özellikleri ile benzer olan K10-20, büyük olasılıkla aynı tarihlerde hatta aynı merkezde üretilmiş olmalıdır. Waage'nin sözünü ettiği geç döneme ait özellikler taşıyan bu kâselerimizin MÖ 2. yy ortalarından, MÖ 1. yy içlerine dek tarihlenebileceğini düşünmekteyiz.

### Figürlü Grup

Toplam altı adet figürlü kâse bulunmaktadır. Kâseler üzerinde kanatlı çocuk Eroslar, aslan, tanrı ve tanrıçalar, ok atan ya da kalkanlı ve mızraklı erkek savaşılar, kenthauroslar, masklar ve symposium sahneleri yer almaktadır. Ağız çapları 9-15,2 cm, yükseklikleri 5,2-9 cm arasında değişmektedir. K21-23 ve K26'da çok sayıda yatay frizler halinde düzenleme görülürken, K24 ve 25'te kalyks yoktur ve figürler ağız çerçevesi ile madalyon arasındaki alana serbest şekilde yerleştirilmiştir.

Konu ve bezemeler Hellenistik Dönem'de sıkça görülen türdendir (Rotroff 1982: Pl. 81; Edwards 1975: Pl. 76, no. 873-877). Ortasında dört taç yaprak ve dört ince yapraklardan oluşan oldukça geniş madalyon kısmına sahip K21'in kalyks kısmının üzerindeki ince frizde Eroslar yer alır. Adana Müzesi örneğinde çiftler halinde kanatlı Eroslar ile alternatif figürler bulunmaktadır. Kalyks kısmında akanthus ve sivri uçlu yaprakların yer aldığı K22'de Athena ve Zeus figürleri, K23'te yine yaygın görülen bir konu olan amazonomakhi ve uzun taç yaprakların kullanıldığı K26'da symposium sahnesi yer almaktadır. K24 ve K25 ise diğerlerinden farklıdır. K24'te kenthauroslar kâsenin yüzeyine saçılmış şekildedir ve boş bırakılmış geniş madalyonu kabartma noktacılar dizisi çevreler. Kâse, Antiokhia ve Tarsus kâselerine benzer profil, bezeme, astar göstermektedir ve yüzeye saçılmış halde yerleştirilmiş figürlere yine sözünü ettiğimiz iki merkezde çok fazla rastlanmaktadır. K25'te ise ana bezeme olarak masklar kullanılmıştır ve aralarında, uçları kalp biçiminde biten, kabartma noktacıklardan oluşan ışınlar kullanılmıştır. K21'de görülen geniş madalyon yapısı ve K23 ve 26'da görülen madalyonu çevreleyen kabartma noktacılar dizisi Tarsus'taki "Pergamon tipi" kâselerde yaygındır.

Atina'da MÖ 3. yy'ın son çeyreğinden MÖ 2. yy ortalarına dek görülen figürlü kâselerin popülerliğinin uzun taç yapraklı bezemenin görülmesiyle

birlikte azaldığı belirtilmektedir (Rotroff 1982: 19). Delos'ta MÖ 2. yy ortalarında, Labraunda'da MÖ 2. yy'ın ikinci yarısında, Metropolis'te MÖ 3. yy'ın ikinci yarısından itibaren görülmektedirler (Mitsopoulos-Leon: 68; Hellström 1971: 21; Gürler 1994: 49-53). Birçok açıdan Tarsus ve Antiokhia'daki kâselerin bezeme düzenini anımsatan ve diğer merkezlerdeki örneklerle paralel bezeme düzeni ve konulara sahip olan kâselerimizin MÖ 2. yy ortalarından MÖ 1. yy içlerine dek kullanıldığını düşünmekteyiz.

### File Bezemeli Grup

File bezemeli kâseler, duvar kısmının beşgen ya da altıgen şeklinde bezemelerle tamamen kaplandığı örneklerdir. Kalıp yapımı kâselerde, file bezemesi çok çeşitli biçimlerde karşımıza çıkar. Tek ya da çift kabartma hatlardan oluşabileceği gibi, yalnızca kabartma noktacıklardan oluşturulabilirler. File bezemeli kâseler daha az görülmektedir. Adana Müzesi'nden bu bezemeye sahip tek bir örnek bulunmaktadır (K27). Dışa dönük dudaklı ve konik gövdeli kâsenin, ağız çerçevesinde, İon kymationu ve altında küçük tomurcuklar dizisi yer almaktadır. Kalykste ise, küçük kabartma noktacıklardan oluşturulmuş ve büyük taç yapraklarını anımsatan beşgen file bezemeleri yer alır. Dört taç yaprak ve aralarında ince filizleri çevreleyen kabartma noktacıklarla oluşturulmuş madalyon alışıldık örneklerden farklıdır.

Atina'da MÖ 140 tarihlerine, Korinth'te MÖ 160-146 civarlarına, Labraunda, Tarsus, Antiokhia ve Metropolis'te MÖ 2. yy'a verilmektedir (Hellström 1971: 65, Pl. 11, no. 155; Jones 1950: 224-225, Fig. 131, no. 180; Waage 1948: 30, Fig. 15, no. 19-21; Gürler 1994: 55). Adana Müzesi'ndeki kâsenin MÖ 2. yy ortalarına ait olduğunu düşünmekteyiz.

### Uzun Taç Yapraklı Grup

MÖ 2. yy ortalarında tanışılan, MÖ 150'lerden sonra üretimlerinde artış gözlenir. Bu yeni bezeme sisteminde kâselerin, ağız çerçevesinin altından, madalyona dek dikey olarak uzanan, genellikle merkezi damarı olmayan uzun taç yaprakları ile kaplanmaktadır. Ağız çerçeveleri boştur (Rotroff 1982: 36; Edwards 1975: 176; Bouzek 1990: 61). Adana Müzesi'ndeki kâseler arasında, dört adet uzun taç yapraklı bezemeye sahip örnek bulunmaktadır. Ağız çapları 12-13 cm arasında, yükseklikleri ise 6-7,3 cm arasındadır. Tümünde yarı küresel gövde ve dışa dönük dudak profili izlenmektedir ve kâseler sığdır. Ağız çerçevelerinde zıplayan keçiler (K28, K31), rozetler (K31) kullanılmış ya da boş bırakılmıştır (K29, K30).



Kâselerinin dış yüzeylerindeki uzun taç yapraklar genellikle büyük ve dışbükey profillidir (K28-30). Atina kâselerinde içbükey profilli olan taç yaprakların uçları hafif bir şekilde öne doğru kıvrıktır ve uzun taç yapraklar arasında kabartma noktalarının bulunduğu örnekler aynı tarihlerde (MÖ 145-86) görülmektedir. K28-30 form, astar ve bezeme işçiliği açısından birbirine çok benzer ve olasılıkla aynı merkezde üretilmişlerdir. Yalnızca K31'in yaprakları çok incedir. Bu, zaman ilerledikçe oluşan bir bozulma mıdır yoksa yerel bir özellik midir? Bu konuda karar verebilmek için daha fazla örneğe ihtiyaç olduğu açıktır. Seyrek, zayıf işçilik ve dışbükey profilli uzun taç yapraklar Korinth ve Pergamon'da geç döneme ait kâselerin özelliği olarak belirtilmektedir (Edwards 1981: 192; Ziegenaus – Luca 1968: Taf. 57, no. 401). Yukarı Ceyhan Ovası'ndaki yüzey araştırmaları sırasında ele geçen tek bir örnek üzerindeki seyrek ve geniş yapıları Adana Müzesi'ndekilere benzer (Özdemir 2008: 67-69, No. 18). En yakın benzerleri Tarsus "Pergamon tipi" ve Antiokhia kâseleri arasındadır (Jones 1950: 140; Waage 1948: Fig. 14, no. 19-2).

## Değerlendirme

Adana Müzesi'nde korunmakta olan ve müzeye satın alma yoluyla kazandırılmış, Hellenistik Dönem'e ait olan kalıp yapımı kâselerin tümü incelendiğinde birkaç örnek dışında, çoğunun benzer özellikler taşıdıkları gözlenmektedir. Standart çalışmalardaki bezeme düzenine göre grupladığımız kâselerimiz, kesin kronoloji açısından yeterli ve kullanışlı verilere sahip olmasa da, çoğunun bezeme düzeni ve işçilik açısından, Delos ya da İonia kâselerinden daha farklı özelliklere sahip oldukları ve en yakın paralellerinin Antiokhia ve Tarsus'ta bulunduğu saptanmaktadır.

Kâselerimizin büyük çoğunluğu turuncu tonlarında kile ve genellikle mat turuncu, turuncu-kırmızı, kahve-siyah renkte boyaya sahiptir. Yalnızca iki örnek alacalı, bir örnek ise siyah renkte mat boyanmıştır. Kâselerin büyük bölümünde görülen ince ve mat boya genellikle geç döneme tarihlenen kâselerin özelliğidir. Kil ve boya renkleri sadece çeşitli bölgelerde değil, tek bir merkezde bile farklılıklar taşıyabilir ve bu nedenle, malzemenin geliş yeri tam olarak saptanamayabilir. Erken dönemlerde kâselerin genellikle siyah firnisle boyandıkları, zaman ilerledikçe kahverenginin tonları, kırmızı ve turuncuya yerini bıraktığı bilinmektedir. Atina örneklerinde firnis kalınlığının MÖ 3. ve 2. yy'ın ilk çeyreğinde kalın, MÖ 2. yy ikinci çeyreğinden itibaren ise ince ve mat olduğu saptanmıştır. Waage'nin yapmış olduğu incelemelerde geç döneme verilen Antiokhia kâselerinde bu özellikler bildirilmiştir.

Bezemelerinin işçiliği ve farklılığıyla, Attika ve İonia kâselerinden rahatlıkla ayrılabilen örnekler bulunmaktadır. Kâselerin bir kısmında rastlanan büyük madalyonlar (boş veya rozetli) dikkat çekicidir. Bir kısım kâsenin madalyonlarında kabartma halkalar yerine kabartma beneklerin kullanılması, bazılarında görülen monogramlar, Antiokhia ve Tarsus “Pergamene” tipi kâselerinde rastladığımız özelliklerdir. Kâselerin on beşi benzer profil gösterirler ve ağız çerçeveleri boş yapılmıştır. Bitkisel bezemeli kâseler grubunda incelenen on bir adet kâse (K10-20) form, astar ve bezeme açısından ortak özellikler taşımaktadır. Bu kâselerdeki bitkisel bezemelerle Antiokhia’dan ele geçen daha geç kâselerdekiler benzerdirler. Daha geç kâseler kısa ve konik profil göstermeye eğilimlidir; bezeme bordürleri görülmez. Bezemelerde uzun yapraklar ve zengin bezeme yerine küçük yapraklar ve seyrek motiflere doğru gidış izlenir.

Waag , bu y reye  zg  k seleri “Orontes Vadisi k seleri” olarak tanımlamaktadır. Antiokhia’da k selerin  retimini kanıtlayan  ok az sayıda da olsa, kalıp par aları ele ge miřtir (Waage 1948: Fig. 9, no. 2-3). Jones’un 1950’de  alışmasında yer alan ve alıřılmıř “Megara” k selerinden form ve bezeme a ısından farklılıklar tařıyan “Pergamon tipi” kalıp yapımı k seler de dikkat  ekmektedir. Hellenistik D nem’de Pergamon ile aralarında kuvvetli baę bulunan Tarsus’taki k selerin bir kısmının “Pergamon  retimi” olduęunu da g z  n nde bulundurmak gereklidir. Karadeniz’de de  zellikle Pergamon  retimlerinin  n plana  ıkması, buranın  nemli bir  retim merkezi olduęuna dikkati  eker.

Kilikia B lgesi, Hellenistik D nem’de aynı zamanda Seleukos ve Ptolemaios Krallıkları arasında sık sık el deęiřtirmiř ve etkileri altında kalmıřtır. Fakat  zellikle Seleukoslar’ın, Ptolemaioslar’dan daha baskın rol oynadıęı izlenmektedir (Aperghis 2004: 27; Grainger 1997: 31, 32, 690, 782; Cohen 2006: 69-70, 76). Hellenistik D nem’de bir ok kentte ilerleme ve geniřleme g r lm ř, bazı yeni kentler de eskilerine katılmıřtır. Strabon’un, (Strabon XIV: 1, V: 2-19) s z ettięi gibi Antiokhia, Tarsos, Anazarbos, Arsinoe, Nagidos, Soli, İssos, Seleukeia, gibi  nemli kentler kurulmuřtur. Bu kentlerin hem kendi aralarında hem de Pergamon ile b y k bir ticari baęın bulunduęu bilinmektedir.  zellikle Hellenistik D nem’de kurulan bir ok kentte  retim hemen arttıęı ve M  1. yy’a dek yoęun olarak devam ettięi g zlenmektedir.

Adana M zesi’nde korunan kalıp yapımı k selerin geliř yerleri kesin olarak bilinmemekle birlikte, “Orontes Vadisi” k selerinin genel form ve bezeme  zelliklerini tařımaktadır. Bu b lgede bulunan kentlerden Antiokhia

ve Tarsus'un Hellenistik Dönem'de çok önemli seramik üretim merkezleri olduğu bilinmektedir. Bu nedenle, İonia kâselerinde görülen alacalı boyamaya sahip birkaç örnek dışında, kâselerimizin çoğunun benzerlerinin Kilikia Bölgesi'nin önemli iki merkezi olan Tarsus ve Antiokhia ya da yakınlarındaki merkezlerden gelmiş olduğunu ve MÖ 2. yy ortaları - 1. yy içlerine ait olduklarını düşünmekteyiz.

Yrd. Doç. Dr. Aynur Civelek  
Adnan Menderes Üniversitesi  
Fen-Edebiyat Fakültesi, Arkeoloji Bölümü  
Aytepe Kampüsü  
Aydın / Türkiye  
acivelek@adu.edu.tr

Uzman Arkeolog H. Yener Taş  
İzmir Arkeoloji Müzesi  
İzmir / Türkiye  
agapetel@hotmail.com

## Katalog

K1 (Env. No: 275) A.R: 13 cm. H: 8 cm. Tam. Açık turuncu renkte mikalı kil, mat kırmızı boya. İyi pişmiş.

K2 (Env. No: 1744) A.R: 13 cm. H: 7,5 cm. Tam. Açık turuncu-kahve renkte az mikalı kil. Mat kırmızı renkte boya. İyi pişmiş.

K3 ( Env. No: 6572) A.R: 14,2 cm. H: 8,9 cm. Tam. Açık turuncu-kahve renkte mikalı kil. Dışta alacalı açık ve koyu kahverengi mat boya. İyi pişmiş.

K4 (Env. No: 5433) A.R: 13, 6 cm. H: 9 cm. Tam. Açık turuncu renkte mikalı kil. Dışta alacalı kahverengi ve turuncu renkte mat boya. İyi pişmiş.

K5 (Env. No: 3810) A.R: 14,2 cm. H:7,9 cm. Tam. Açık turuncu renkte mikalı kil. Koyu turuncu renkte mat boya. İyi pişmiş.

K6 (Env. No: 5435) A.R: 13,2 cm. H: 8,8 cm. Tam. Turuncu renkte mikalı kil. Koyu kırmızı renkte mat boya. İyi pişmiş.

K7 (Env. No: 85.20.976) A.R: 10,8 cm. H: 7,6 cm. Tam. Sarı renkte mikalı kil. Alacalı koyu kahve -siyah renkte mat boya. İyi pişmiş.

K8 (Env. No: 1574) A.R: 12,8 cm. H: 6,9 cm. Tam. Açık turuncu renkte mikalı kil. Turuncu renkte mat boya. İyi pişmiş.

K9 (Env. No: 4593) A.R: 13 cm. H: 7,3 cm. Tam. Açık turuncu renkte mikalı kil. Koyu kırmızı renkte mat boya. İyi pişmiş.

K10 (Env. No: 6146) A.R: 11,8 cm. H: 5,9 cm. Tam. Turuncu renkte mikalı kil. Koyu kırmızı renkte mat boya. İyi pişmiş.

K11 (Env. No: 8.21.976) A.R: 11,9 cm. H: 5,3 cm. Tam. Turuncu renkte mikalı kil. Kırmızı renkte mat boya. İyi pişmiş.

K12 (Env. No: 1625) A.R: 12,6 cm. H: 5,8 cm. Tam. Turuncu renkte mikalı kil. Koyu kırmızı renkte mat boya. İyi pişmiş.

K13 (Env. No: 13. 58. 74/1) A.R: 12 cm. H: 5,6 cm. Tam. Açık turuncu renkte mikalı kil. Kırmızı renkte mat boya. İyi pişmiş.

K14 (Env. No: 6139) A.R: 11,4 cm. H: 5,2 cm. Tam. Açık turuncu renkte mikalı kil. Kırmızı renkte mat boya. İyi pişmiş.

K15 ( Env. No: 37.21.976) A.R: 13 cm. H: 5,2 cm. Tam. Açık turuncu renkte mikalı kil. Turuncu renkte mat boya. İyi pişmiş.

K16 (Env. No: 3814) A.R: 11,8 cm. H: 5,2 cm. Tam. Açık turuncu renkte mikalı kil. Turuncu renkte mat boya. İyi pişmiş.

K17 ( Env. No: 3815) A.R: 12 cm. H: 4,5 cm. Tam. Açık turuncu renkte mikalı kil. Koyu turuncu renkte mat boya. İyi pişmiş.

K18 (Env. No: 3816) A.R: 11,8 cm. H: 4,8 cm. Tam. Açık turuncu renkte mikalı kil. Kırmızı renkte mat boya. İyi pişmiş.

K19 (Env. No: 4594) A.R: 12 cm. H: 5,5 cm. Tam. Açık turuncu renkte mikalı kil. Kırmızı renkte mat boya. İyi pişmiş.

K20 (Env. No: 2944) A.R: 11,6 cm. H: 5 cm. Tam. Açık turuncu renkte mikalı kil. Kırmızı renkte mat boya. İyi pişmiş.

K21 (Env. No: 7.2. 74) A.R: 11,4 cm. H: 8,1 cm. Tam. Açık turuncu renkte az mikalı kil. Koyu kahve-siyah renkte mat boya. İyi pişmiş.

K22 (Env. No: 7.19.977) A.R: 13,4cm. H: 9 cm. Tam. Sarımsı kahve renkte az mikalı kil. Kahve-siyah renkte mat boya. İyi pişmiş.

K23 (Env. No: 9241) A.R: 13,6 cm. H: 8,3 cm. Tam. Turuncu renkte mikalı kil. Koyu turuncu-kırmızı renkte mat boya. İyi pişmiş.

K24 (Env. No: 2706) A.R: 12 cm. H: 5,4 cm. Tam. Açık turuncu renkte mikalı kil. Dışta koyu kırmızı renkte mat boya. İyi pişmiş.

K25 (Env. No: 19.4.85) A.R: 9 cm. H: 5,2 cm. Tam. Açık turuncu renkte, mikalı kil. İç ve dışta kahverengi-siyah renkte mat boya. İyi pişmiş.

K26 (Env. No: 1998) A.R: 9 cm. H: 5,2 cm. Tam. Pembemsi kahve renkte mikalı kil. Koyu kahverengi mat boya. İyi pişmiş.

K27 (Env. No: 3726) A.R: 14,2 cm. H: 9,4 cm. Tam. Turuncu renkte mikalı kil. Koyu turuncu-kırmızı renkte mat boya. İyi pişmiş.

K28 (Env. No: 8809) A.R: 12,7 cm. H: 7,3 cm. Tam. Açık turuncu renkte mikalı kil. Koyu turuncu-kırmızı renkte mat boya. İyi pişmiş.

K29 (Env. 6388) A.R: 12,6 cm. H: 7,1 cm. Tam. Açık turuncu renkte mikalı kil. Koyu turuncu-kırmızı renkte mat boya. İyi pişmiş.

K30 (Env. No: 7.21.976) A.R: 12 cm. H: 6,2 cm. Tam. Açık turuncu renkte mikalı kil. Koyu turuncu-kırmızı renkte mat boya. İyi pişmiş.

K31 (Env. No: 5732) A.R: 12 cm. H: 6,5 cm. Tam. Açık turuncu renkte mikalı kil. Koyu turuncu-kırmızı renkte mat boya. İyi pişmiş.

## Moldmade Bowls from Adana Museum

Commonly known as the Megarian bowls are the Hellenistic, hemispherical, mouldmade bowls without handles and foot. They are standard drinking vessels from the 3<sup>rd</sup> century to 1<sup>st</sup> century B.C. Their relief designs and the sheen of glaze have resemblances ancient precious metal bowls. It's believed that the mouldmade bowls were originated in Ptolemaic Alexandria and the ceramic ones were the invention of Athenian potters. Soon the local imitations sprang up on many sites on Aegean and Mediterranean world. They were used from 224/223 B.C. until the 1<sup>st</sup> century B.C. As well as in ancient Greece, there were important local production centers in Anatolia which attract attention like Pergamon, Ephesos, Tarsus and Antiokhia. But we can find them all over the Hellenistic settlements.

The purpose of this article is to determine the typology, chronology and the production features of mouldmade bowls in Adana Museum and to compare this material with productions of other centers. Since they were made in the molds and reproduced mechanically, it's not possible to assign exact dates. Shape, decoration and glaze cannot be used as a criterion of date. To establish a chronology the most important information is the context which it was found. There's no context or stratigraphic evidences for the material of Adana museum. In the assessment of our material, first the ancient cities of Rough Kilikia have been taken into consideration but the other centers in Anatolia were not neglected. There are intact thirty one bowls and are brought to the museum by buying system. Moldmade bowls are arranged in the catalogue according to their decoration scheme: Net pattern bowls, imbricate bowls, figured bowls, floral bowls and long petal bowls.

The decoration of one bowl consist of imbricate small leaves. Nineteen bowls have floral decoration consisting of scattered small leaves. This feature usually can be seen on the later Antiokhian bowls. Six bowls have figured scenes like lions, gods, warriors, kentauros, mascs and symposiums. One bowl have net pattern resembling the large petals. Four bowls with long petal decoration. Large leaves with convex profiles and thin long petals with dots can be seen.

The mouldmade bowls in Adana Museum have varieties of clay, slip and decorations. The bowls usually have orange micaceous clay and are covered with orange, orange-red, dark brown-black matt glaze. Their rim diameter

are between 11,8-15,2 cm, and their high are between 5,2-9 cm. Generally, thin and matt glaze are the characteristics of later bowls. But the colour of clay and slip varies according to their origins. Clay and glaze colours may be different even in one center, consequently it can't be determined where they come from. It's known that the earlier bowls have black glaze but later the colours gradually turns to brown, red and orange. Thick glaze occurs on Athenian bowls of the 3<sup>rd</sup> and 2<sup>nd</sup> century B.C. and from second quarter of 2<sup>nd</sup> century B.C. the glaze is thin and matt. Waage pointed that the same characteristics could be seen on the moldmade bowls of Orontes Valley.

The moldmade bowls in Adana Museum show similar properties but they have different workmanship features from Ionian bowls. Conic, hemispherical and parabolic profiles can be seen in the moldmade bowls of Adana Museum. There are deep and shallow bowls with flaring and straight lip. Some bowls have large rim borders or have no decorations. Although jumping goats between plants occur on the body, rarely can be seen on the rim border lines. Frequently Ionian kymations, rosettes, large heart shaped leaves, pearl bead lines are used. The medallions consisting six or eight petals are large and have no decorations. Instead of relief rings sometimes relief dots encircle the medallions. Some bowls bear stamped H and C monograms. These features are different from Athenian bowls and can be find closest parallels in Antiokhia and Tarsus.

Jones published the Megarian bowls of Tarsus in 1950 and drawn attention to the bowls of Tarsus "Pergamene". There were powerful relationship between Tarsus and Pergamon in Hellenistic period and therefore some of the moldmade bowls of Tarsus were made in Pergamon. Kilikia Region was changed hands frequently between Seleukos and Ptolemaios Kingdoms. But chiefly Seleukos Kingdom was dominant. Many cities were founded and flourished in Kilikia region in Hellenistic times. Strabon mentioned some of the Kilikian cities like Antiokhia, Tarsos, Anazarbos, Arsinoe, Nagidos, Soli, Issos, Seleukeia. It's known these cities had close relationships between Pergamon. Particularly pottery production of Kilikian cities was consistent from 3<sup>rd</sup> to 1<sup>st</sup> century B.C.

Most of our bowls have resemblances with Antiokhia and Tarsus bowls and must have been produced in workshops of Antiokhia and Tarsus or near elsewhere in the 2<sup>nd</sup>-1<sup>st</sup> century B.C.

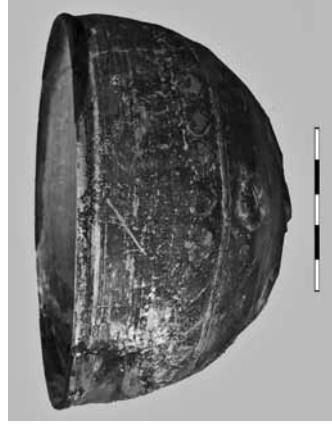
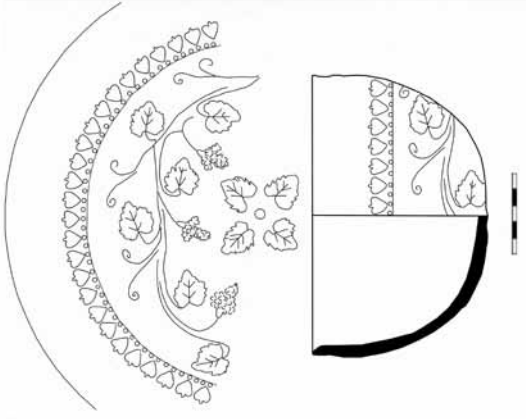
## Kaynakça

- Anlağan, T.  
2000 *Sadberk Hanım Müzesi Kalıp Yapımı Kaseler ve Kabartmalı Kaplar*, İstanbul.
- Aperghis, G. G.  
2004 *The Seleukid Royal Economy*, NewYork.
- Bouzek, J.  
1990 *Studies of Greek Pottery in the Black Sea Area*, Prague.
- Civelek, A.  
2004 “Phokaia Üretimi kalıp Yapımı Kaseler”, *Olba IX*: 123-135.
- Cohen, G. M.  
2006 *The Hellenistic Settlements in Syria, The Red Sea Basin and North Africa*, California.
- Courby, F.  
1922 *Les vases grecs á Reliefs*, Paris.
- Crowfoot, G. M. – J.W. Crowfoot – K. M. Kenyon  
1957 *The Objects from Samaria*, Samaria-Sebaste 3, London.
- Dereboylu, E.  
1994 *Daskyleion Hellenistik Devir Seramiği*, E. Ü. Sosyal Bilimler Enstitüsü (Yayınlanmamış Yüksek Lisans Tezi), İzmir.
- Edwards, G. R.  
1975 *Corinthian Hellenistic Pottery*, VII, 3, Princeton.
- Edwards, C. M.  
1981 “Corinth 1980: Molded Relief Bowls”, *Hesperia* 50: 190-205.
- Erol, D. – B. Gürler  
2006 “Tire Müzesi’nden Kalıp Yapımı Dört Kase”, *Kubaba* 6: 3-10.
- Grainger, J. D.  
1997 *A Seleukid Prosopography and Gazetteer*, Leiden.
- Gürler, B.  
1994 *Metropolis’in Hellenistik Dönem Seramiği*, Ege Üniveritesi, Sosyal Bilimler Enstitüsü (Yayınlanmamış Doktora Tezi), İzmir.
- Gürler, B.  
2000 “Yeni Kronolojik Veriler Işığında İonia Kalıp Yapımı Kaselerinin Bazı Serilerinin Değerlendirilmesi”, *Belleten* LXIV: 419-425.
- Hellström, P.  
1971 *Labraunda, Pottery of the Classical and Later Date, Terracotta Lamps and Glass, Vol II, 1*, Sweden.
- Japp, S.  
2009 “The Local Pottery Production of Kibyra”, *Anatolian Studies* 59: 95-128.

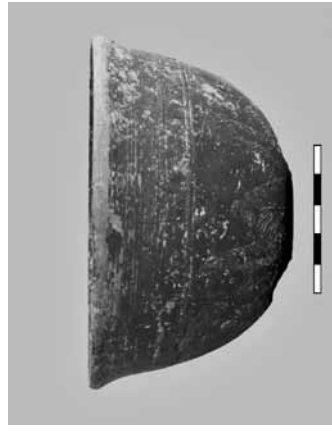
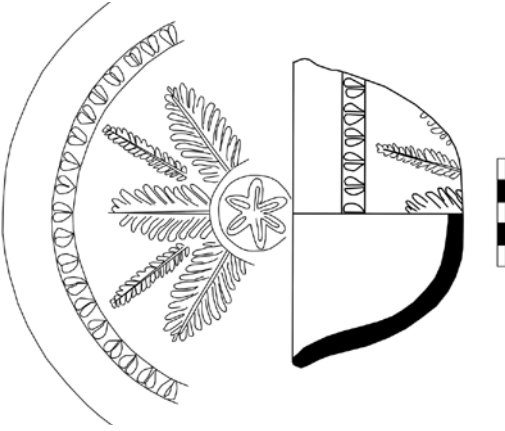


- Jones, F. F.  
1950 *The Pottery, The Excavations at Gözlükule Tarsus, Vol. I, Princeton.*
- Kossatz, A. U.  
1990 *Die megarischen Becher. Funde aus Milet: Die megarischen Becher, Milet. Ergebnisse der Ausgrabungen und Untersuchungen seit dem Jahre 1899, Milet V.1., Berlin-New York.*
- Laumonier, A.  
1978 *La céramique hellénistique a reliefs, 1 Atelier, "Ioniens", Delos XXXI, Paris.*
- Mitford, T. B.  
1980 *The Nymphaeum of Kafizin: The Inscribed Pottery, Berlin.*
- Mitsopoulos-Leon, V.  
1991 *Die Basilika am Staatsmarkt in Ephesos, Kleinfunde 1. Teil: Keramik hellenistischer und römischer Zeit, Forschungen in Ephesos, IX, 2/2, Wien.*
- Oliver, A. Jr.  
1977 *Silver for the Gods, 800 Years of Greek and Roman Silver, Toledo.*
- Özdemir, H. F.  
2008 *Yukarı Ova (Ceyhan Ovası) Hellenistik Dönem Seramiği, Çukurova Üniversitesi, Sosyal Bilimler Enstitüsü (Yayınlanmamış Yüksek Lisans Tezi), Adana.*
- Rotroff, S. I.  
1982 *The Athenian Agora XII, Hellenistic Pottery, Athenian Imported and Moldmade Bowls, Princeton.*
- Rotroff, S. I.  
1982 a "Silver, Glass and Clay: The Dating of Hellenistic Luxury Tableware", *Hesperia* 51: 329-337.
- Saraçoğlu, A. – M. Çekilmez  
2011 "Tralleis Batı Nekropolis ve Konut Alanı Hellenistik Dönem Seramiği: 2006-2007 Buluntuları", *CollAnt* X: 219-248.
- Sivas, T.  
2001 "Şarhöyük (Dorylaion) Kazılarında ele Geçen Megara Kaseleri (Kalıplı Kaseler)", *I. Uluslararası Eskişehir Pişmiş Toprak Sempozyumu, Bildiriler Kitabı, Eskişehir.*
- Strabon  
1993 *Geographika, XII, XIII, XIV, Türkçesi: Adnan Pekman, İstanbul.*
- Strong, D. E.  
1966 *Greek and Roman Gold and Silver Plate, London.*
- Thompson, H.  
1934 "Two Centuries of Hellenistic Pottery", *Hesperia* 3: 311-480.

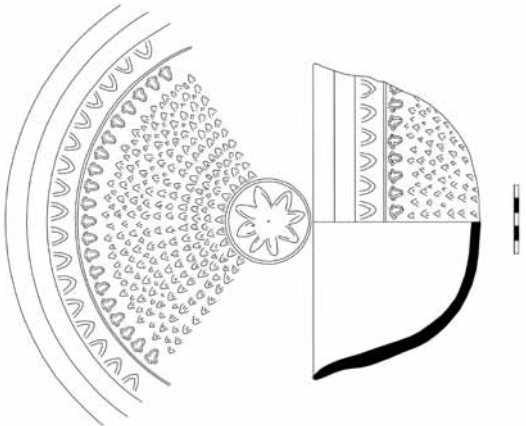
- Vapur, Ö.  
2011 “Menderes Magnesiası Theatron Kazısı Seramik Buluntuları”, *Anatolia* 37: 143-193.
- Waagé, F. O.  
1948 *Antioch on the Orontes, IV, 1, Ceramics and Islamic Coins*, Princeton.
- Weinberg, G. D.  
1961 “Hellenistic Glass Vessels from the Athenian Agora”, *Hesperia* 30: 380-392.
- Yilmazer-Çorbacı, H.  
2007 “Mersin Müzesi’nde Bulunan Megara Kâseleri”, *Ç.Ü. Sosyal Bilimler Enstitüsü Dergisi*, Cilt 16, Sayı 2: 169-186.
- Yntema, D.  
1995 “Salento and The Eastern Meditarranean in the Middle and Late Hellenistic Period: Some Eastern Ceramic Evidence (Fine Wares) from Valesio, Province of Brindisi”, *StAnt* 8, 2: 387-404.
- Zahn, R.  
1904 “Tongeschirr”, Th. Wiegand – H. Schrader (eds.), *Priene, Ergebnisse der Ausgrabungen und Untersuchungen in den Jahren 1895-1898*, Berlin: 394-449.
- Ziegenaus, O. – G. Luca  
1968 *Das Asklepieion, AvP XI, 1*, Berlin.



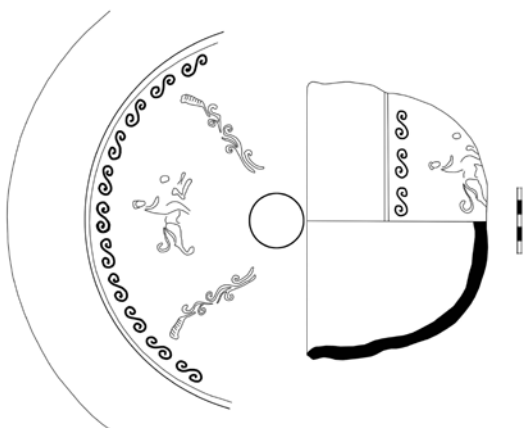
K3



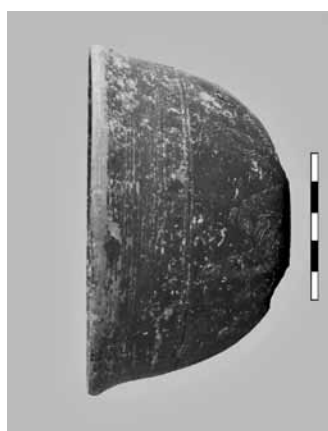
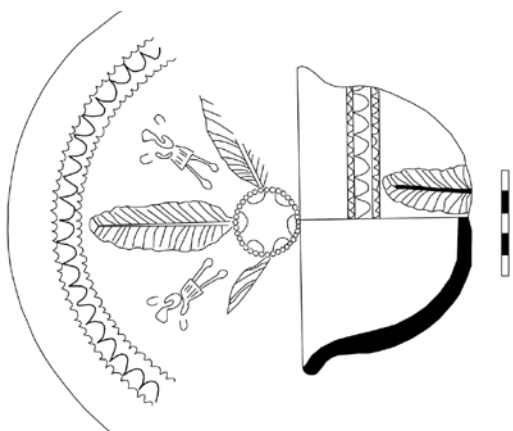
K2



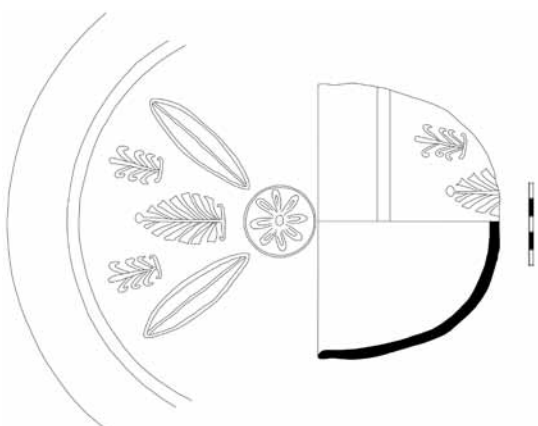
K1



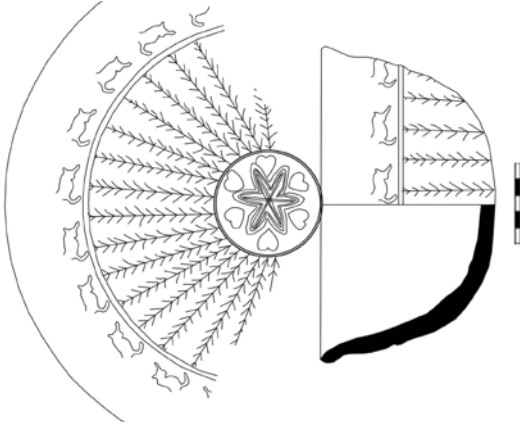
K6



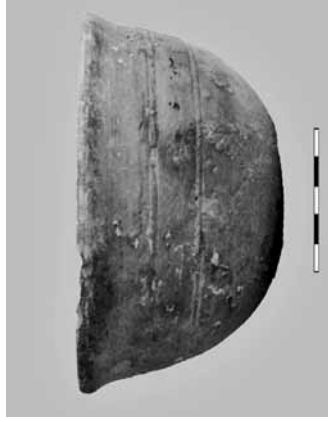
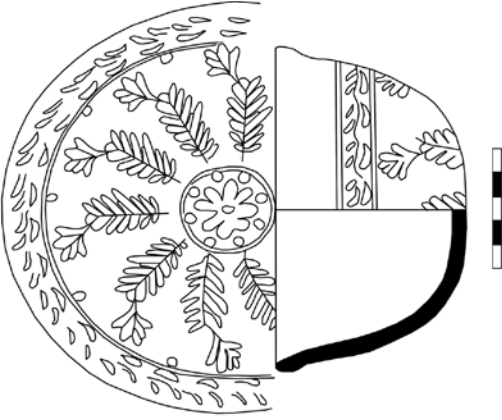
K5



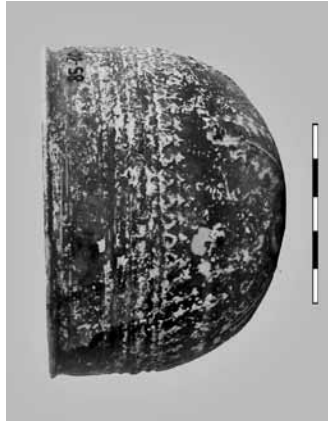
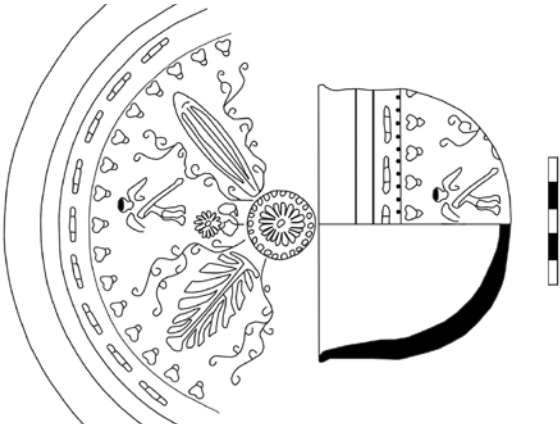
K4



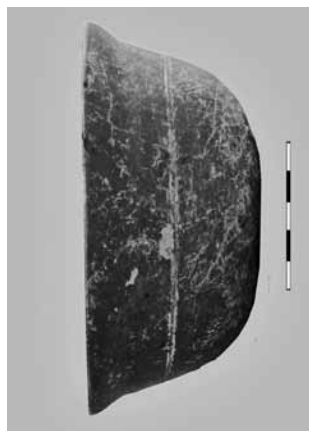
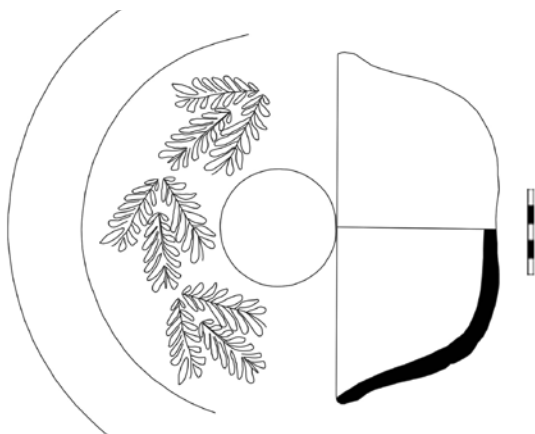
K9



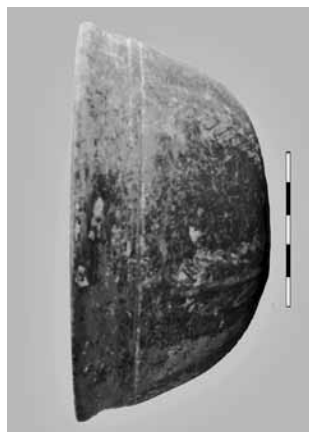
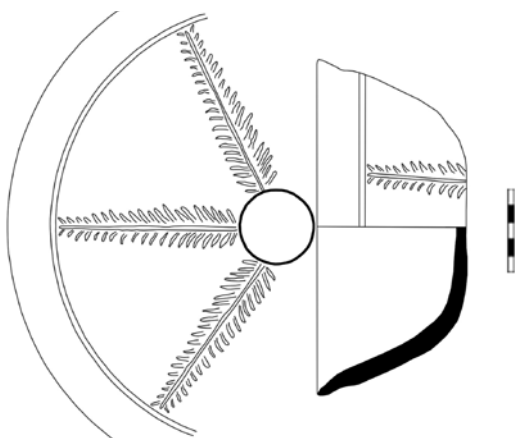
K8



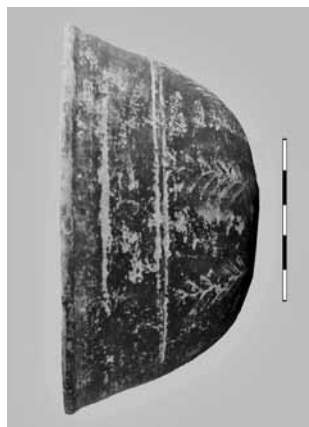
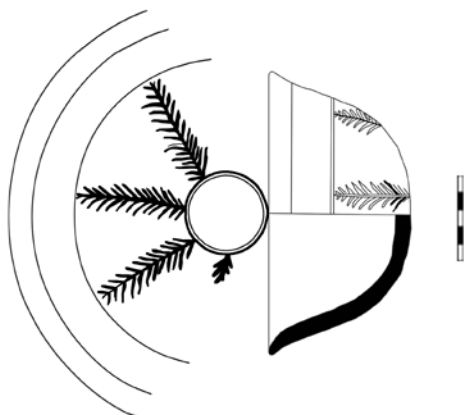
K7



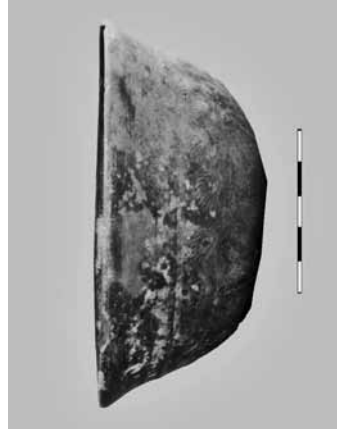
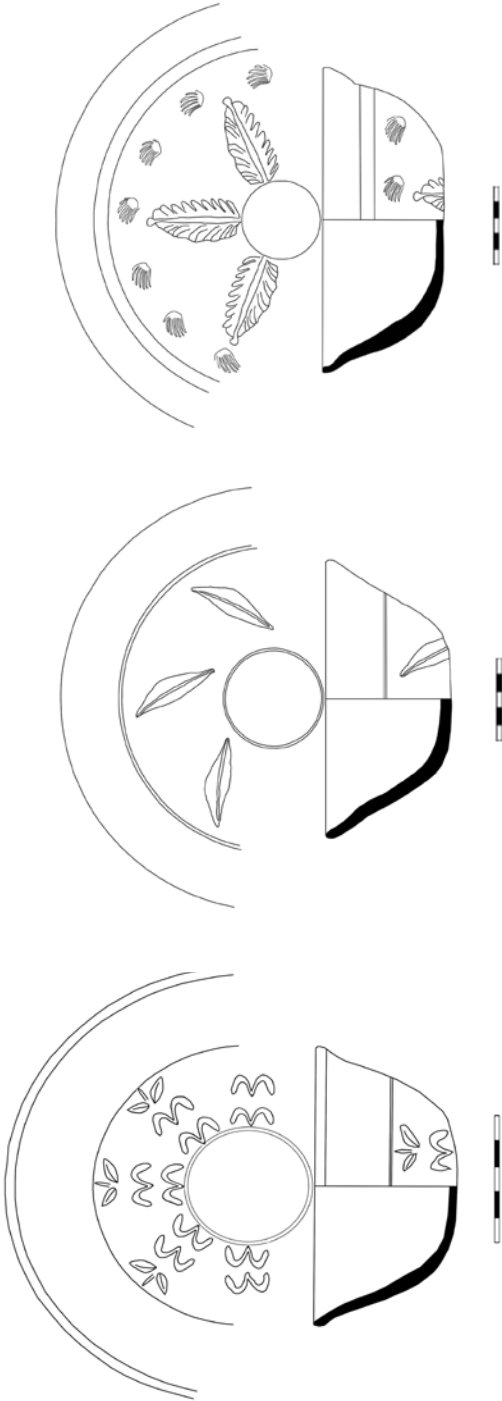
K12



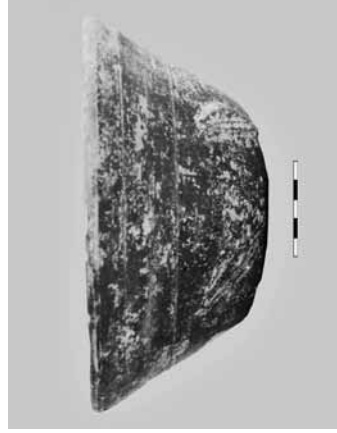
K11



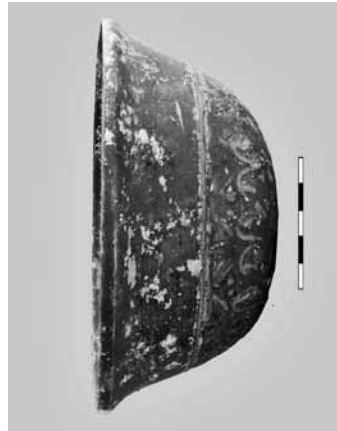
K10



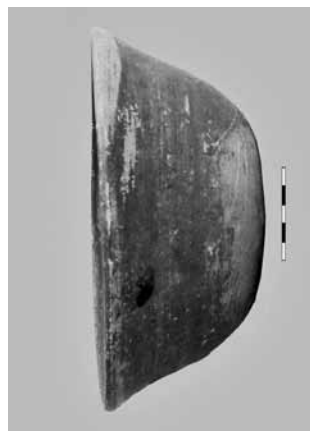
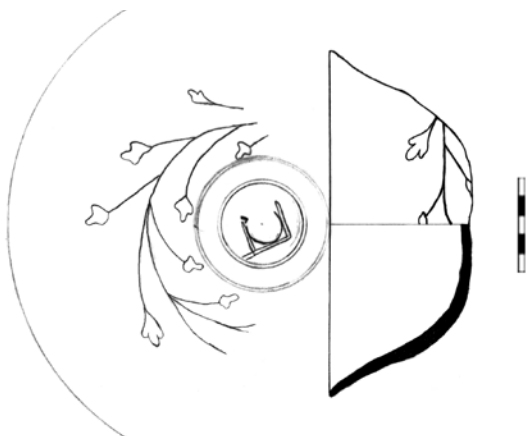
K15



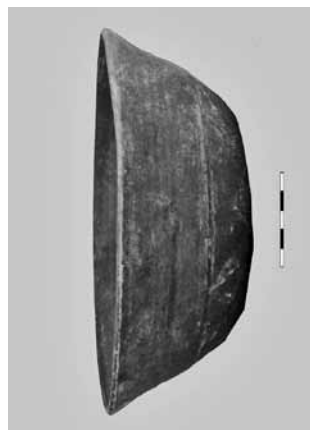
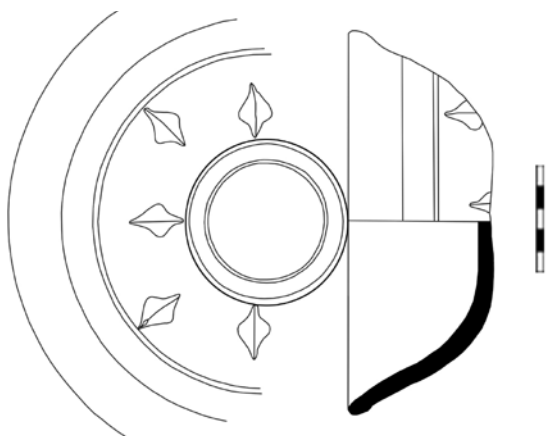
K14



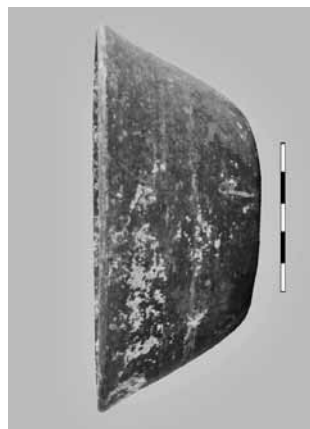
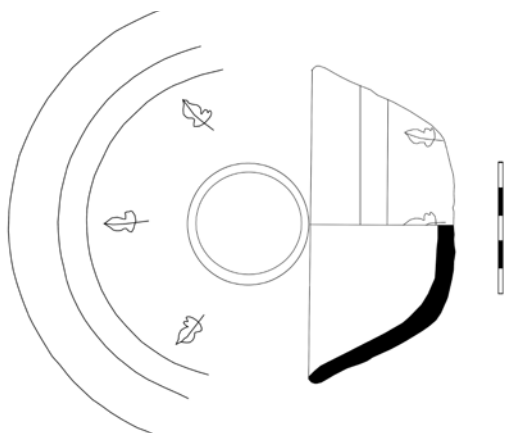
K13



K18

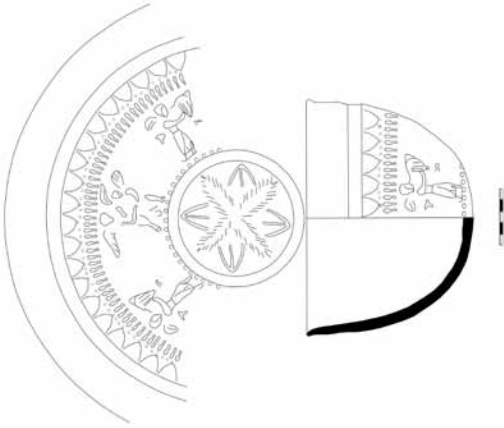


K17

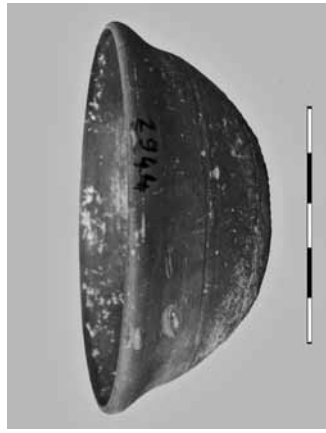
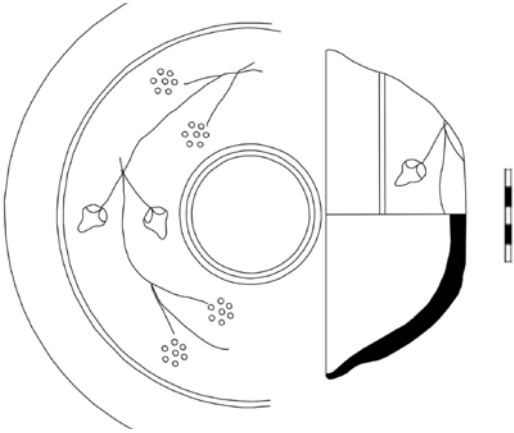


K16

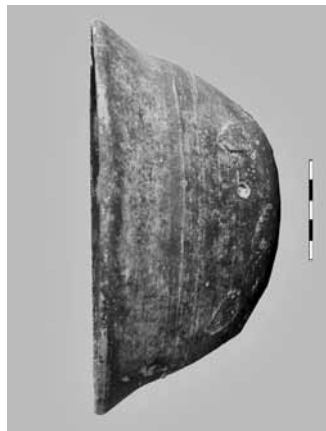
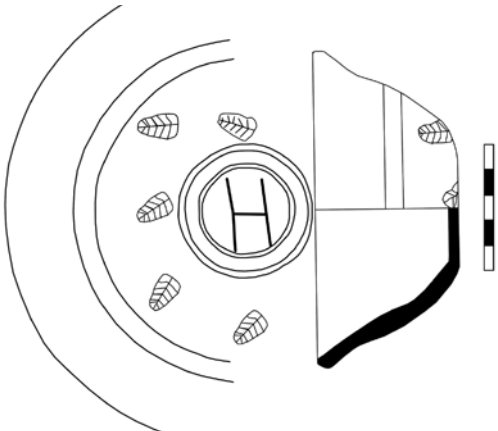




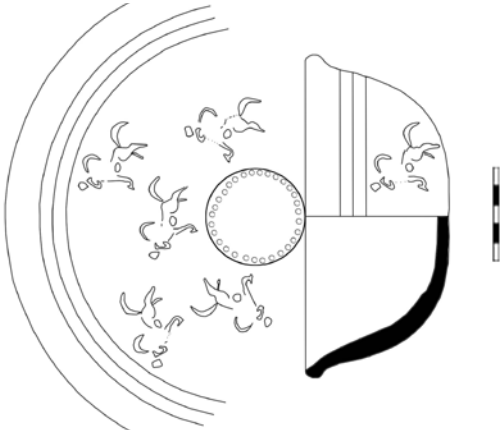
K21



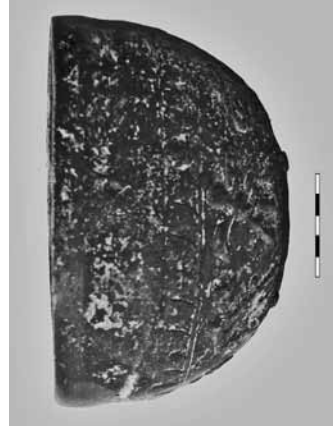
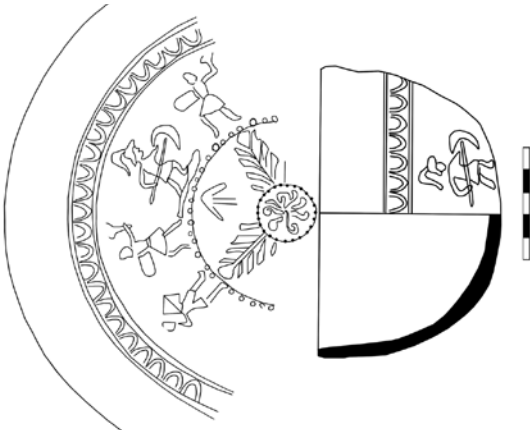
K20



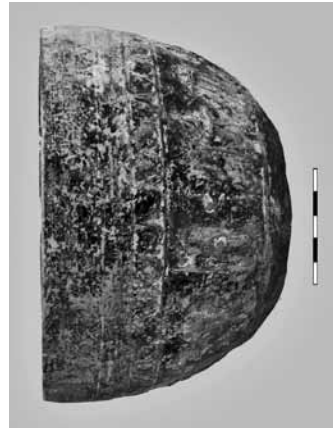
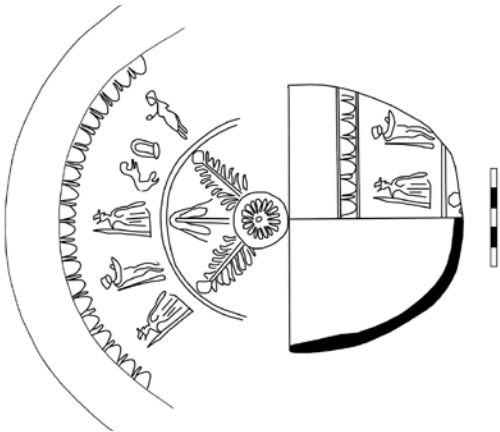
K19



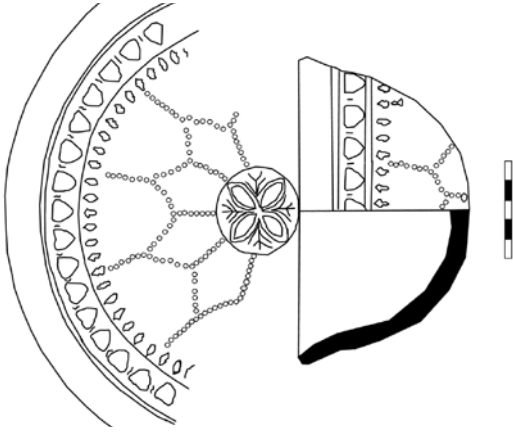
K24



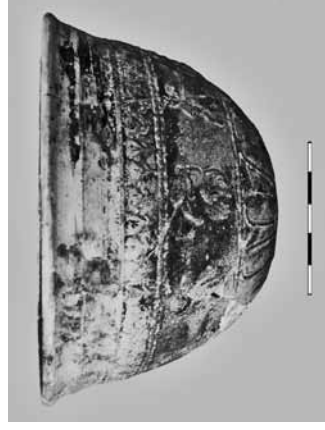
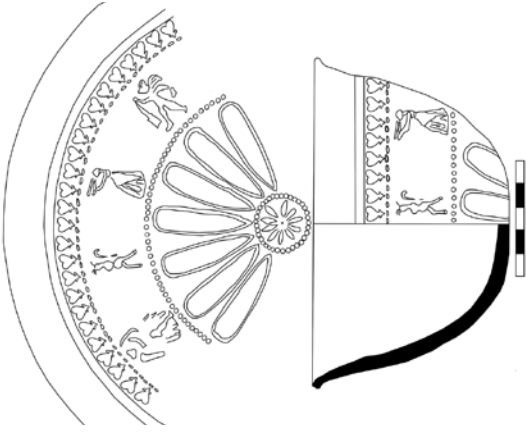
K23



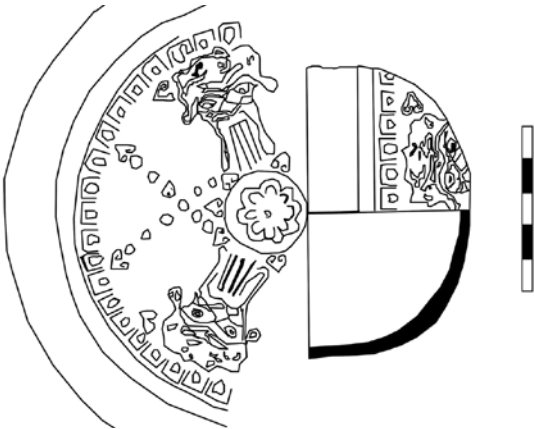
K22



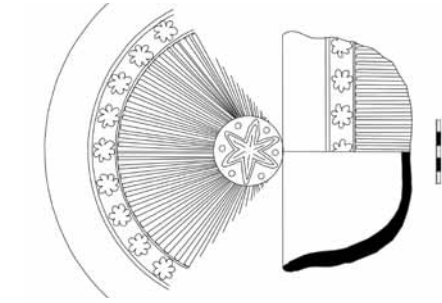
K27



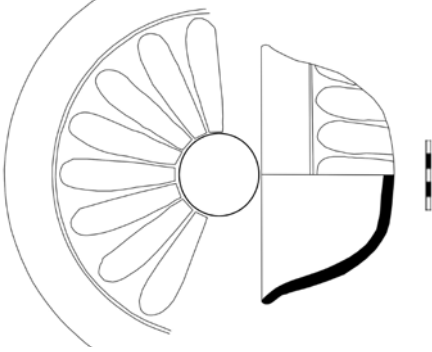
K26



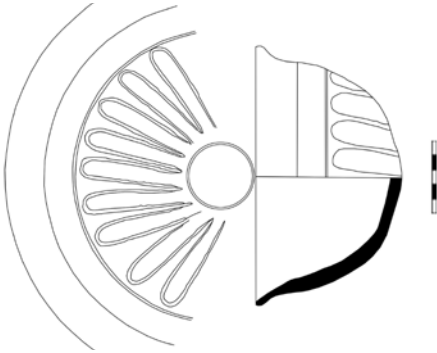
K25



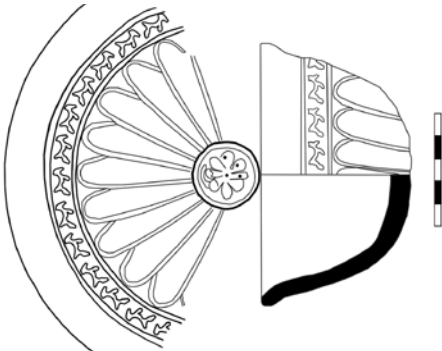
K31



K30



K29



K28