

Troas Bölgesi'ndeki Taşın Hayat Verdiği Kent Assos: 1881-2009 Yılları Arasındaki Kazılara Genel Bakış

Nurettin Arslan

Keywords: Assos, Temple of Athena, Ayazma Church, Agora, Necropolis

Anahtar Kelimeler: Assos, Athena Tapınağı, Ayazma Kilisesi, Agora, Nekropolis

Assos, Edremit Körfezi'nin kuzeyinde, Biga Yarımadası'nın batı ucunda ve Lesbos adasının karşısında yer almaktadır (Res. 1). Antik kentteki ilk iskânlar konusunda yazılı kaynaklarda az da olsa bilgiler mevcuttur. Bunlardan ilki Hitit metinlerinde geçen Assuwa'nın Assos ile ilişkilendirilmesidir (Alparslan 2002: 23-24). Diğeri ise Homeros'un *İlyada* destanında sözünü ettiği Pedasos kentidir. Bir Leleg kenti olan Pedasos, Satnioeis nehri kıyısındaki sarp kayalık üzerine kurulmuştur (Homeros, *İlyada* 6, 34). Arkeolojik kazılarda ele geçen buluntular arasında MÖ II. bine tarihlenen objeler olmakla birlikte bu döneme ait iskân yeri henüz tespit edilememiştir (Arslan – Dennert – Böhlendorf-Arslan 2009: 105). Yerleşmenin bir kent olarak ortaya çıkması MÖ 7. yy'daki Lesbos'lu göçmenlere bağlanmaktadır. Myrsilos, Assos'un Methymnalılar tarafından kurulduğunu, Hellanikos da Assos'un Gargara ve Lamponia gibi bir Aiolis kenti olduğunu aktarır (Strabon, XIII 1, 58). Kentte ele geçen arkeolojik bulgular, Aiollerin MÖ 7. yy'ın ortalarında Assos'a yerleştiklerini göstermektedir. Assos diğeri Anadolu kentleri gibi Arkaik Çağ'da Lidya ve Pers egemenliğine girmiştir. MÖ 365 yılında Frig satrapı Ariobarzanes, Pers kralına karşı ayaklanarak Assos'a sığınır. Autophradates, Assos'ta Sparta'nın müttefiki olan Ariobarzanes'i kuşatmıştır. Ancak Agesilaos'tan korkarak kaçmıştır (Ksenophon, Hell. 2, 26). Bu kuşatmanın ardından Eubulos adlı zengin (banker) bir kişi Assos'u tiran olarak yönetmeye başlamıştır (Didymos, In Demosthenem, IV 68-V 2, V 57-62; Trampedach 1993: 68). Eubulos'un ölümünden sonra kölesi Hermeias yönetimi devralır. Makedonya kralı II. Philippos'un Perslere karşı Hermeias ile bir anlaşma yaparak maddi yardımında bulunduğu ileri sürülmektedir (Harding 2006: 124-125). Hermeias,

Atina'daki filozoflardan Aristoteles, Ksenokrates, Erastos, Koriskos ve Theophrastos'u MÖ 347 yılında Assos'a davet ederek burada bir akademinin kurulmasını sağlamıştır (Strabon XIII 1,57; Marbach 1838, 237; Trampedach 1993: 75). Aristoteles, Assos'ta Hermeias'ın kızı veya yeğeni olan Pythia ile evlenerek şehrin yöneticisi ile akrabalık bağı kurmuştur (Strabon XIII 1,57). Hermeias, Eubulos'a göre daha ılımlı bir tirandır. Çevresindeki filozofların telkini ile belki de monarşiyi benimsemiştir. Assos çevresindeki kentler bu yüzden gönüllü olarak Hermeias'ın yönetimi altına girmiş olmalıdırlar (Didymos, In Demosthenem, IV 68-V 2; V 57-62; Trampedach 1993: 73, 78). MÖ 345 yılında Hermias'ın Persler tarafından tutuklanması sonrasında Assos Pers Krallığı'nın kontrolüne girmiştir. Hermeias'ın öldürülmesi ve Perslerin Assos'a hâkim olması nedeniyle Aristoteles kentten aynı yılda ayrılmak zorunda kalmıştır (Strabon XIII 1,57). Detaylarını fazla bilmediğimiz bu olayların sonrasında Assos'un siyasi durumu konusunda hiçbir bilgi mevcut değildir. Hellenistik Çağ'da Assos'un ve çevresinin Lysimakhos Krallığı ve daha sonra Pergamon Krallığı kontrolünde olduğu tahmin edilmektedir. MÖ 133 yılında Pergamon Krallığı'nın topraklarını Roma devletine bırakması ile Assos, Roma hâkimiyeti altına girmiştir. Roma İmparatoru Troas Bölgesi'ni Germanicus'a vermiştir. Assos'ta ele geçen heykel kaidesi ve bronz levha üzerindeki yazıtta Assosluların Germanicus ve oğlu Caligula'ya bağlılıkları açıkça ifade edilmektedir (Barrett 1989: 13, 47, 72). MS 56/7 yılında Aziz Paulus tarafından ziyaret edilen Assos, Bizans Çağı'nda önemini giderek kaybeder (Acta Apostolorum XX, 13-14). Piskoposluk listelerinde yer alan Assos ve çevresi 14. yy'da Türklerin eline geçmiştir (Böhlendorf-Arslan 2008: 121-132). Kentte Türk Dönemine ait eserler Erken Osmanlı Devri'ne ait Hüdavindigar Cami ve Tuzla Çayı/Geme Deresi (Satnioeis) üzerindeki köprüdür.

Araştırma ve Kazı Tarihçesi

Sultan II. Mahmut tarafından 1835 yılında Athena Tapınağı'na ait kabartmalı bloklar Fransızlara hediye olarak verilmiştir. Raoul-Rochette İstanbul'da gerekli hazırlıkları tamamlayarak 1838 yılında Assos'daki mimari parçaları Paris'e götürmüştür (Clarke 1882: 11; Mendel 1914: 2-3). 1878 yılında yirmi bir yaşındaki J. T. Clarke ve ona çizimlerde yardım edecek olan arkadaşı F. H. Bacon, Yunanistan ve Türkiye'deki Dor mimarisi üzerinde bir çalışma yapmaya karar verirler. Boston Mimarlar Derneği'nin verdiği küçük bir avans ve her birinin biriktirdiği beşyüzer doları vardır. İngiltere'de ellerindeki paranın projeyi gerçekleştirmek için yeterli olmadığını düşünürler. Yolculuğu daha ucuza getirmek ve aynı zamanda konaklamak için *Dorian* adını verdikleri bir

yelkenli tekne alarak İngiltere'den yolculuğa çıkarlar (Allen 2002: 64). Manş Denizi, Ren Nehri, Tuna Nehri, İstanbul ve Çanakkale Boğazı'ndan sonra 1879 yılında Assos'u ziyaret ederler (Ceram 1949: 378). Ülkelerine dönüşte yirmi sayfalık raporu Amerikan Arkeoloji Enstitüsü başkanı E. Norton'a sunarlar ve onu Assos'ta kazı yapmak için ikna ederler (Allen 2002: 63-92). Amerikan Arkeoloji Enstitüsü'nün İtalya ve Yunanistan gibi ülkeler yerine Osmanlı topraklarındaki bir antik kenti seçmesinin bir nedeni de Osmanlı Devleti yasalarının daha uygun olmasıdır (Dyson 1998: 68). E. Norton'a göre Yunanistan'dan antik eserleri çıkarmak mümkün değildir. Buna karşın Türkiye'den her şeyi çıkartmak doğru ilişkilerle mümkündür (Allen 2002: 67). O yıllardaki yasaya göre bulunan eserler kazı yapan, arazi sahibi ve Osmanlı Devleti arasında üçe bölünmekteydi.

Assos kazısı için 50 kişilik gönüllü arasından 7 kişi seçilmiştir. Bunlar Maxwell Wrigley (mühendis ve mimar), Charles Howard Walker (mimar), Joseph Silas Diler (jeolog), C.E. Norton'un Harvard Üniversitesi'nden öğrencileri, Edward Robinson, Charles Bradley, William Cranston Lawton ve Norton'un en büyük oğlu Eliot'dur (Allen 2002: 68). Amerikalılar kazı için Almanların Olympia ve Pergamon'daki çalışmalarını örnek almışlardır (Allen 2002: 76).

İlk ziyaretten üç yıl sonra bu iki genç mimar birçok bilim adamından oluşan bir ekip ile birlikte Assos'ta kazı yapmak üzere İzmir'e gelirler. Burada 8 liraya aldıkları bir kayığı buharlı geminin arkasına bağlayarak Midilli'ye doğru denize açılırlar. Midilli'de elden geçirip boyadıkları kayıklarına *Metschitra* (taze peynir) adını verirler (Ceram 1949: 378).

Kazı için beklenen ferman 13 Mart 1881 tarihinde çıkar. Ancak kazı başkanı J.T. Clarke'nin Assos'a geç gelmesi yüzünden kazı çalışmalarına Ağustos ayında başlanabilir (Allen 2002: 71). 6 Aralık'ta kazı çalışmalarına ara verilir. 8 Mart 1882'de yeniden başlayan çalışmalar 26 Aralık'ta son bulur (Dyson 1998: 68-71). Clarke ve Bacon'un daveti üzerine 1 Nisan 1882 tarihinde Assos'a gelen Alman mimar ve arkeolog R. Koldewey de kazıda görev alır. Münih ve Viyana'da mimarlık, arkeoloji ve sanat tarihi eğitimi almış olan Koldewey bu iki arkadaşını çok geride bırakarak 20. yy'ın en ünlü arkeologları arasında yer almayı başarmıştır (Ceram 1949: 378-379). Bacon'ın "Koldewey'i insan tanıdıkça daha çok seviyor, Clarke ve bana uygun bir adam" diye tanımladığı 27 yaşındaki bu Alman arkeolog sayesinde daha düzenli ve programlı çalışmak mümkün olmuştur (Ceram 1949:379; Andreia 1952: 22).

Kazı başkanı J.T. Clarke'in ilk yıldan sonra giderek kendini geri plana çekmesi nedeniyle, H. Bacon kazının bütün yükünü çekmek durumunda kalmıştır. H. Bacon, topografik çalışmaları yanında nekropolis (Res. 2). gymnasium ve köprüde; R. Koldewey, agoradaki stoa, bouleuterion ve Roma Hamamı'nda; J.T. Clarke ise surlar, cami, tapınak, tiyatro ve atriumlu evdeki çalışmaları yürütür (Clarke 1898: 3). 1883 yılının Ocak ayında başlayan kazı çalışmalarına, Türk Hükümeti'nin isteği üzerine Mart ayında son verilir. Yürürlükteki yasa kapsamına göre, arazinin Hündevandigar Cami vakfına ait olması nedeni ile eserlerin üçte ikilik kısmı Osmanlı Devleti'ne bırakılmıştır (Clarke – Bacon – Koldewey 1902: 10). Amerikan kazı heyeti tarafından Assos limanından Çanakkale'ye getirilen eserlerin değer tespiti yapılarak keyfi % 8 vergi alınmıştır (Clarke – Bacon – Koldewey 1902: 11). Gümrük işlerinin tamamlanmasından sonra Assos eserleri Boston'a götürülmüştür (Congdon 1974: 83-85). Boston Fine Arts Müzesi, Osmanlı Devleti'ne bırakılan eserlerden özellikle tapınağa ait parçaların satın alınması için 2000 dolar ayırmıştır. Ancak yasanın kısa süre sonra değişmesi nedeni ile bu gerçekleşmemiştir (Clarke – Bacon – Koldewey 1902: 11; Allen 2002: 78). Assos kazıları için harcanan bütçe toplam 19.121 dolardır (Clarke – Bacon – Koldewey 1902: 11). Kazı giderleri Boston'daki farklı enstitüler, kişisel bağışlar ve Boston Fine Arts Müzesi tarafından karşılanmıştır. Boston Müzesi'nin kazıya destek olmasının nedeni koleksiyonuna eser kazandırmaktır (Dyson 1998: 70). Klasik Çağ arkeolojik kazıları için Assos kazısı öncü bir model oluşturmaktadır. 1881-1883 yılı kazılarında çok farklı disiplinlerden oluşan araştırmacılar görev yapmıştır (Dyson 1998: 69-70). Kazının ilk yılında H. Schliemann Assos'u ziyaret etmiştir. Schliemann, Assos'ta mermer heykeller ve değerli eserlerin bulunamayacağı görüşündedir (Schliemann 1881: 20, 22). Bacon da 16 Mayıs 1881 günü Assos'a gelen Schliemann'ın kazı ile hiç ilgilenmediğini ve biraz da kaçık bir adam olduğunu günlüklerine not etmiştir (Congdon 1974: 88).

Assos'ta 1881-1883 yılları arasında gerçekleştirilen kazılarda kentin resmî yapılarına ağırlık verilmiştir. Bu kapsamda Athena Tapınağı, agora çevresinde bouleuterion ve stoa, gymnasium, tiyatro ve Batı Nekropolisinde kazılar yapılmıştır. (Clarke 1882; Clarke 1898). Amerikan kazı heyetine göre o yıllarda Assos'da görülmeye değer bütün yapılar gün yüzüne çıkartılmıştır (Clarke – Bacon – Koldewey 1902: 10) (Res. 3).

1883 sonrasında kendi kaderine terk edilen kalıntılar, taşların İstanbul'a nakledilmesi ve yöre halkı tarafından alınması yüzünden hızla yok olmuştur. 1904 yılında Assos'a yeniden gelen H. Bacon, antik kalıntıların çok fazla tahribe maruz kaldığını ifade etmiştir (Congdon 1974: 95). 1896 yılında Assos'u

ziyaret eden W. Dörpfeld, Athena Tapınağı'na ait bazı parçalar bulmuş ve bunları İstanbul'a getirmiştir (Mendel 1914: 4). 1970'li yıllarda antik kentte surların onarımı ve gezi güzergâhları yapılmıştır. Bu kapsamda akropolis üzerindeki Bizans Çağı surları ile Batı Kapısı'nın kuzeyindeki surun bir bölümü onarılmıştır.

1883 yılında kaderine terk edilen Assos'da yüz yıl aradan sonra 21 Eylül 1981 yılında Prof. Dr. Ü. Serdaroğlu kazılara yeniden başlamıştır. 4 Şubat 1982 tarihine kadar devam eden ilk sezonda Athena Tapınağı ve Batı Kapısı önündeki nekropoliste çalışılmıştır (Serdaroğlu 1983: 181-182). Kazının ilerleyen yıllarında 1987 yılında Athena Tapınağı ve sonrasında toprak altındaki tiyatro açığa çıkartılarak onarım çalışmaları gerçekleştirilmiştir. 1989-1994 yılları arasında nekropolis kazıları Almanya'nın Münster Üniversitesi'nden R. Stupperich tarafından yürütülmüştür. Assos'daki kazı çalışmaları Ü. Serdaroğlu'nun 23 Eylül 2005 yılında vefat etmesine kadar kesintisiz sürdürülmüştür. 24 yıllık kazı çalışmalarında, Athena Tapınağı, konut alanları, bouleuterion, tiyatro, Ayazma Kilisesi, stoa ve antik limanda araştırmalar yapılmış ve elde edilen arkeolojik sonuçlar bilim dünyasına sunulmuştur (Serdaroğlu 1982: 181-182; Serdaroğlu 1992: 43-51; Serdaroğlu – Stupperich – Schwertheim 1990; Serdaroğlu – Stupperich 1992; Serdaroğlu – Stupperich 1993; Serdaroğlu – Stupperich 1996; Utili 1999; Stupperich 2006a).

Antik Yerleşmenin Tanımı

Assos, Ege Denizi kıyısında 236 m yüksekliğindeki volkanik bir kayalık tepe ve onun eteklerine kurulmuştur. Assos'un çevresi yaklaşık 3 km uzunluğunda surlarla çevrilmiştir. Tamamı andezitten inşa edilmiş olan surlar, örgü biçimleri, taş boyutları ve duvar kalınlıkları bakımından çok farklı bölümlerden meydana gelmektedir (McNicoll 1997: 183). Söz konusu farklılıkların onarımdan mı yoksa farklı zamanlarda inşadan mı kaynaklandığı henüz bilinmemektedir. Surun belli yerlerinde çok sayıda kapı bulunmakla birlikte en büyüğü kentin batısındadır. Her iki yanında dikdörtgen planlı kule ile desteklenmiştir. İyi korunan kulelerin yüksekliği 18 metreyi bulmaktadır (Lawrence 1979: 328, Fig. 70). Assos surlarının poligonal bölümlerinin Arkaik Çağ'da, diğer kısımlarının ise MÖ 368 yılında Autophradates, kuşatmasından önce yapıldığı düşünülmektedir (McNicoll 1997: 182, 189; Rathke 2001: 17). Son yıllardaki araştırmalarda, surun bir parçası olarak görülen poligonal duvarın aslında bir teras duvarı olduğu anlaşılmıştır.

Kentin merkezi olan agora ve diğer resmi yapılar için Ege Denizi'ne bakan güney yamaçlar seçilmiştir. Kuzeybatı ve kuzeydoğudaki alanların iskâna

daha uygun olmasına rağmen kentin resmi yapıları ve konutlarının birçoğu akropolisin güneyindeki bölgeye inşa edilmiştir. Bu durum kentte üç yıl yaşamış olan Aristoteles'in ideal kent tanımına da uygun düşmektedir (Aristoteles, *Politika* VII, 11). MÖ 5. yy'ın başından itibaren uygulanmaya başlayan Hippodamos planlı bir kentin savunulması, Aristoteles'e göre daha zordur. Ona göre, kentin bir bölümü geometrik, bir bölümü de düzensiz planlı olmalıdır (Aristoteles, *Politika* VII,11). Assos'un teraslar üzerine kurulması nedeniyle ızgara planı uygulamak mümkün olmamıştır.

2005-2009 Yılı Kazı Çalışmaları

Nekropolis

Surların dışındaki doğu, batı ve kuzey bölgeleri mezarlık alanı olarak kullanılmıştır. Mezarlar kentin batı ve doğusundaki ana kapılara bağlanan yolların kenarlarında daha yoğundur (Stupperich 1994: 57). Ancak Amerikan kazı ekibi ve Ü. Serdaroğlu kentin batısındaki nekropoliste kazılar yapmışlardır. Bu bölgede Alexandria Troas yönünden gelen ana cadde, Batı Nekropolis'i'nin ortasından geçerek MÖ 4. yy'da inşa edilmiş olan anıtsal kapıya bağlanmaktadır (Stupperich 1994: 57). Zemini büyük taşlarla kaplı yol, MÖ 6. yy'ın sonlarına tarihlenmektedir (Res. 4). Söz konusu bu ana caddenin kuzeyinde Hellenistik ve Roma çağlarına tarihlenen birbirlerine paralel iki cadde daha bulunmaktadır (Clarke – Bacon – Koldewey 1902, 221, 25; Stupperich 1994: 56). Batı Kapısı yakınındaki kazılarda MÖ 7. yy'ın ortalarından Roma Çağı'na kadar uzanan mezarlar tespit edilmiştir (Stupperich 1994: 56,68). Kazılar ana cadde ve kuzeyindeki bölgeler de gerçekleştirilmiştir.

2006 yılından itibaren ana cadde ile onun kuzey ve güney kesimlerindeki alanlarda kazılar yapılmıştır. Ana caddenin kuzeyindeki çalışmalarda güneye doğru eğimli arazide 50-100 cm derinlikte ana kayaya ulaşılmıştır. Ana kaya üzerinde ölü küllerinin bulunduğu çok sayıda urne ortaya çıkartılmıştır. Urnelerin birçoğu 15-30 cm yüksekliğindeki gri renkli seramik türlerinden oluşmaktadır. Etrafları küçük moloz taş ile basitçe çevrilmiş urneler ağızları yana veya yukarı gelecek şekilde yerleştirilmişlerdir. Ağızları tabak veya kâse gibi vazolar ile kapatılmıştır (Stupperich 1994: 68) (Res. 5). Seyrek olarak bronz kaplar da kapak olarak kullanılmıştır. Arkaik Çağ'a tarihlenen urnelerin içinde ölü hediyesine rastlanmamıştır. Arkaik Çağ'da yetişkinlerin yakılarak gömülmesi geleneği uygulanmaktadır. Çocuklar ise her devirde gömülerek defnedilmiştir. Çocuklar amphora, küçük pithos ve sandık tipi mezarlara gömülmüşlerdir. İyi korunmuş çocuk mezarlarından biri ana

caddeye paralel bir lahdin kuzey kenarında yer almaktadır. Yaklaşık 90x40 cm ölçülerinde taş levhalarla oluşturulmuş sandık tipi mezardaki iskelet 1-2 yaşlarındaki bir çocuğa aittir. Mezara doğu-batı yönünde bırakılan iskeletin yanına guttus, aryballos, gri tabak ve Frig fibulası gibi hediyeler bırakılmıştır. Assos nekropolisindeki çocuk mezarlarına yetişkinlere göre daha fazla hediye bırakılması yaygındır. Sandık tipi mezarın batısında sadece alt kısımları korunmuş amphora içinde nar biçimli aryballos ile gri minyatür bir oinochoe ele geçmiştir. Bu alanda kaya zemin üzerinde sadece alt kısımları korunmuş pithos mezarlara da rastlanmıştır. Ana caddenin batısında geçmiş yıllarda yapılan kazılarda, çok sayıda pithos mezar ortaya çıkartılmıştır (Janßen 1992: 103-107; Stupperich 1996b: 54-59, Abb. 14). Pithos kullanımı MÖ 6. yy'ın ortalarına rastlamaktadır. Kazı alanının bu bölümünde güney-kuzey veya doğu-batı yönlerine yerleştirilmiş çok sayıda andezit taşından yapılmış lahit ortaya çıkartılmıştır. Caddenin kuzeyinde basit plaka şeklinde kapağı olan lahdin içerisinde, bir erkek ve kadın iskeleti bulunmuştur. Mezar, siyah astarlı baskı bezemeli kâse, strigilis ve sikkeler yardımı ile MÖ 5. yy'ın sonlarına tarihlenmektedir. Açmanın kuzey sınırındaki pişmiş topraktan yapılmış lahit Assos'daki ikinci örnektir (Stupperich 1993: 24, Abb. 16-17). Lahit içerisindeki karınlı lekythosa göre MÖ 5. yy'ın sonlarına tarihlenmektedir. Bu alanın orta kesimindeki düzgün blok taşlarla yapılmış sandık tipi mezar Hellenistik Çağ'a tarihlenmektedir. Mezar içinde kül kabı olarak bir amphora kullanılmıştır. Bu alandaki lahitler kuzey-güney yönündedir. Klasik ve Hellenistik Çağ lahitlerinin Roma Çağı'nda ikinci kez kullanımı tespit edilmiştir (Stupperich 1996b: 68). Bu mezardan biri MÖ 1.-MS 1. yy'a tarihlenmektedir (Arslan 2008: 52-53) (Res. 6).

Ana caddenin güneyinde Amerikan kazı heyeti tarafından açılan sondaj ile Larikhos ailesine ait mezar arasındaki alanda 2007 yılından kazılara başlanmıştır (Clarke – Bocan – Koldewey 1902, 280, Fig. 29), Daha önceki yıllarda ana caddenin güneyinde Hellenistik Çağ'a tarihlenen aile mezarları ortaya çıkartılmıştır (Arslan – Dennert – Böhlendorf-Arslan 2009: 106-110). Larikhos aile mezarlığının güney batısındaki dar bir alanda çalışmalara başlanmıştır. Açmanın üst tabakalarında soyulmuş iki adet ostotheke ile karşılaşmıştır. Hellenistik Çağ'da yakma geleneği yeniden yaygınlaşmış ve andezitten yapılmış ostotheke kül kabı olarak kullanılmıştır (Stupperich 1996b, 67). Aynı bölgenin üst katmanlarında 100 cm uzunluğunda 50 cm genişliğindeki kiremitlerden yapılmış mezarlar gün yüzüne çıkartılmıştır. İki kiremit arasına konan cesetlerin baş ve ayak kısımları küçük taşlarla kapatılmıştır. Bu mezarlar ele geçen unguentarium ve kâse yardımı ile MÖ 2. yy'a tarihlenmektedir (Arslan 2008: 54). Kiremit mezarların altında, kuzey-güney

doğrultusunda ana caddeye kadar uzanan ve büyük kaba taşlardan örülmüş duvar açmayı ikiye bölmüştür. Söz konusu duvarın batısındaki alan Açma 8, doğusundaki alan ise Açma 7 olarak isimlendirilmiştir. Açma 8'deki alanın Hellenistik Çağ'dan Arkaik Çağ'a kadar kesintisiz kullanımı söz konusudur. Ana kaya üzerinde Arkaik Çağ'a ait çok sayıda urne ve amphoraya rastlanmıştır (Res. 7). Açma 8'in ortasına yakın bölümde kuzey-güney aksında ön yüzleri yuvarlatılmış, yan yana dizilmiş taş plakalar ve bunların arkasına dikilmiş dikdörtgen taş bloklar ile karşılaşmıştır (Res. 8). Önleri yuvarlatılmış taş plakalardan kuzeydeki diğerlerine göre daha büyüktür. Bu bloğun altında ağzı bir kâse ile kapatılmış yonca ağızlı gri renkli bir oinochoe (urne) ele geçmiştir. Geçmiş yıllarda Batı Kapısı yakınında yapılan kazılarda da benzer urneler tespit edilmiştir (Stupperich 1994: 60). Assos nekropolisinde ön yüzleri yuvarlatılarak altlarına urneler konmuş taşlar, basit bir altar olarak kullanılmış olmalıdır (Stupperich 1990: 21, Abb. 13; Utili 1999:115, Abb. VII). Urnelerden biri Yaban Keçisi Stili'nde amphora, diğerleri ise gri renkli vazolardan oluşmaktadır (Stupperich 1996b: 54, Abb. 8; Utili 1999:114-122). Aynı alanda çocuklara ait pithos, amphora ve sandık tipi mezarlar ortaya çıkartılmıştır. Arkaik Çağ'da çocuk mezarlarına daha fazla hediye bırakılmıştır. Çocuk mezarlarında özellikle aşık kemiklerinin fazlalığı dikkati çekmektedir. Arkaik Çağ mezarlarının üzerine Geç Arkaik Çağ sandık ve Klasik Çağ lahit mezarlarının yerleştirilmesi sırasında, eski mezarların zarar görmemesine özen gösterilmiştir. Açmanın güney kenarında soyulmuş bir lahit içerisinde mezarın tarihlenmesine yardımcı olacak kırmızı figürlü lekythos, cam amphoriskos ve sikkeler ele geçmiştir. Lekythos Assos mezarlarında ele geçen en güzel örneklerden biridir.

Çalışma alanını ikiye bölen duvarın güneyindeki Açma 7'nin üst katmanı Larikhos Aile mezarlığının kazı toprağından oluşmaktadır. Atık toprak içinde Augustus adına basılmış Parion sikkesi ile altın kaplama bir yüzük bulunmuştur. Atık toprağın altında ince bir bant (10-15 cm) şeklinde ve bütün alanı kaplayan kül tabakası tespit edilmiştir. Bu tabaka içindeki kemik ve seramiklerin yoğunluğu dikkati çekmektedir. Üçüncü tabaka ana kaya ile son bulmaktadır. Son tabaka içerisindeki sikke ve seramik örnekleri MÖ 3. yy' sonu ile 2. yy'a tarihlenmektedir. Seramikler Batı Yamacı, kalıp yapımı kâseler, balık tabakları ve mühürlü amphora kulplarından oluşmaktadır. Açma 7'de mezara rastlanmamıştır. Söz konusu alanın dar olması nedeni ile ortaya çıkan bu durumu daha iyi analiz etmek üzere güneyindeki Açma 6'da çalışmalara başlanmıştır. Açma 6'nın ilk tabakası da diğer açmalarda olduğu gibi lahit kapakları ve moloz taşlardan oluşan kazı atık toprağından oluşmaktadır. Burada diğer açmalardaki kül tabakasının mevcut olmadığı gözlenmiştir. İkinci tabaka ana

kaya ile son bulmaktadır (Res. 9). Birinci ve ikinci tabakalar hem arazinin topografik yapısı hem de kazı toprağının atılması ile oluşan tepelik nedeni ile kuzeyden güneye doğru eğimlidir. Açma 6'da Hellenistik Çağ'ın karakteristik seramikleri yanı sıra yüzlerce terrakotta parçası, camdan yapılmış yüzük taşları, metal objeler, sikkeler, kurşun parçaları ve iki adet terrakotta kalıbı bulunmuştur. Bu kalıplar, mezarlarda ele geçen fırınlanmamış terrakottaların üretim yeri için önemli bir kanıttır (Stupperich 1993: 21) (Res. 10). Buluntular arasında ön yüzü grifon betimlemeli kurşun bir ağırlık kentın arması taşıması bakımından önemlidir (Res. 11). Bu ağırlığın bir benzeri Hellenistik Çağ'a tarihlenen bir lahit içerisinde bulunmuştur (Stupperich 1993: 18, Abb11,3). Açma 6'da bulunan Athena kentine ait gümüş sikke amphora damgaları, seramikler ve terrakottalar Hellenistik Çağ'a tarihlenmektedir (Res. 12). Açma 8'i Açma 7'den ayıran büyük duvarın peribolos olduğu düşünülmektedir.

Nekropolisteki kazılar sonrasında Arkaik Çağ mezarlarının ana caddenin güneyinde de mevcut oldukları ortaya konmuştur. (Stupperich 1996b: 54-59, Abb. 14). Kazılarda ortaya çıkartılan lahitler toprak altına gömülmüştür. Bu yüzden lahitlerin üzerlerinde yazıt ve bezek yoktur. Ancak Roma Çağı'nda yüksek podyumlar üzerine konulan lahitlerde girland ve yazıtlar görülür. Yerel üretim olan bu lahitlerin bir bölümü Roma Çağı'nda uzak ülkelere ihraç edilmiştir (Koch 1989: 175-178).

Kuzey Stoa

Assos agorası kuzey ve güney yönlerde Dor düzenindeki çok katlı iki stoa ile sınırlandırılmıştır. Her iki stoada Amerikan kazı heyeti tarafından sondajlar yapılarak planları çıkartılmıştır Güney Stoa dört katlıdır. Stoa'nın ilk üç katı sarnıç ve depo gibi farklı amaçlar için kullanılırken son katı agoraya açılmaktadır. Kuzeydeki stoa ise iki katlıdır. Stoa için kuzeydeki konglomera kayalık kesilmiştir. Zeminden yüksekliği 11,3 m olan Kuzey Stoa, 111,526 m. uzunluğunda ve 12,42 m. genişliğindedir (Clarke – Bacon – Koldewey 1902: 33). Bu yapıda diğer binalar gibi andezitten inşa edilmiştir. Ancak sütun başlıkları ve yan yüzlerdeki alınlıklar mermerdendir.

2007 yılında Kuzey Stoa'nın batısındaki açmada; yapının inşası ve kullanımını konusunda verilerin elde edilmesi için kazı çalışmalarına yeniden başlanmıştır (Arslan – Dennert – Böhlendorf-Arslan 2009: 110-111). Stoa ikinci kat yüksekliğine kadar moloz taş ve toprakla dolmuştur. Dolgunun en üst seviyesinde Bizans Çağı'nda döşenmiş taş plakalar, haç bezemeli başlık ve sırlı seramik parçaları ele geçmiştir. Bu tabakanın hemen altında sadece taş yongalarından oluşan ve kuzeyden güneye doğru eğimli taş dolgu ile karşılaşılmıştır.

Taş dolgunun kalınlığı 3 metreyi bulmaktadır. Sadece taştan oluşan bu tabaka; üst terasta Bizans Çağı'ndaki bir inşa faaliyeti sırasında açığa çıkan taş molozların, stoaya kısa bir sürede atılması ile açıklanabilir. Taştan tabakanın (II.) altındaki III. tabaka, stratigrafik olarak MS 2-5. yy'a tarihlenmektedir (Res. 13-14). Agora'nın ilk kullanımı ve stoanın olası safhalarını tespit etmek amacı ile iki noktada mekan zemininin altına inilmiştir. Stoanın batısındaki birinci sütunun doğusunda ve güney duvarı önünde açmalar yapılmıştır. Birinci sütun ile ikinci sütun arasındaki açmanın üst seviyelerinde ana zemin üzerine düşmüş iki sütun tamburu bulunmuştur. Birinci sütun kaidesinin çevresinde, az sayıda MÖ 2. yy'a ait seramikler ele geçmiştir. Düşen sütun tamburlarından 90 cm derinlikte kesme taşlardan oluşan bir yapının temeline rastlanmıştır (Res. 15). Temel taşları altında MÖ 4. yy'a ait Assos kent sikkesi ele geçmiştir. Açmadaki çalışmalar sonrasında söz konusu duvarın stoanın aksına paralel olmadığı görülmüştür.

Stoanın güney duvarı boyunca daha önceki yıllarda açılan sondaj temizlenerek bu alanda çalışmalar sürdürülmüştür. Mekânın ana zemini altında çakıl taşları ve kırmızı topraktan oluşan çok sert bir zemin ile karşılaşmıştır. Bu zemin parçasının içinde ele geçen Assos kent sikkesi de MÖ 4. yy'a tarihlenmektedir. Söz konusu zemin diğer açmadaki temel ile aynı kottadır. Sıkıştırılmış zeminin önündeki köşede ana kayaya kadar inilmiştir. Stoanın yapımı sırasında temelin altındaki ana kaya kesilerek altına düzgün taş döşenmiştir (Res. 16). Mekân içinde kalan kayalar olduğu gibi bırakılmıştır. Ana kayaya ulaşılan köşede de yine çok az sayıda Siyah Astarlı ve Batı Yamacı seramikleri ele geçmiştir. Stoanın iç mekanı büyük iri taşlar, küçük taş yongalar ve topraktan oluşan malzeme ile doldurulmuştur. Pergamon stoalarının tipik bir örneği kabul edilen Assos'daki stoalar MÖ 2. yy'a tarihlenmektedir (Coulton 1976: 70; Winter 2006: 214). Kazı da elde edilen az sayıdaki seramik örnekleri de bu tarihi desteklemektedir.

Hellenistik Çağ agoralarındaki geometrik düzenin Assos'ta tam olarak mevcut olduğu söylenemez. İki stoanın birbirine paralel olmaması yanında; bouleterionun Kuzey Stoa'nın arkasında kalması, aksının biraz kaymış olması ve agoranın batısındaki tapınağın stoalardan farklı bir aks üzerinde yer alması; agoranın tek bir yapı programı kapsamında inşa edilmediğini akla getirmektedir. Bouleteriondaki yapı kitabesi, Kuzey Stoa içerisindeki eski temeller ve agoranın güneyindeki mozaikli mekânlar MÖ 4. yy'a tarihlenmektedir. Bilindiği gibi MÖ 2. yy' sonrasında birçok kentteki agoralar yeniden düzenlenerek geometrik bir düzene kavuşturulmuştur (Hoepfner 2006: 17). Büyük bir olasılıkla, MÖ 4. yy'da resmi yapılar ile donatılmış olan

agorada, Hellenistik Çağ'daki düzenleme programı çerçevesinde stoalar inşa edilmiş olmalıdır.

Athena Tapınağı

Amerikan Arkeoloji Enstitüsü kazı ekibinin en uzun süreli çalıştığı alan kuşkusuz Athena Tapınağı'dır. Dor düzeninde bir yapı olmasına rağmen frizlere sahip tapınak MÖ 540-530 yılları arasına tarihlenmektedir (Finster-Hotz 1984: 9, 120). Friz ve metoplarda mitolojik konular ve hayvan mücadeleleri işlenmiştir. Alınlıkları yalın bırakılan tapınak, bir sütun başlığı üzerindeki yazıta göre tanrıça Athena'ya adanmıştır. Tamamı andezitten inşa edilen tapınak 6x13 sütunlu ve peripteros planlıdır. Tapınağın sütun başlıkları üç farklı tipten oluşmaktadır (Wescoat 1987: 553-568). Birden fazla atölye, uzun süren inşa veya onarım bunun nedenleri arasında sayılabilir. Cellanın zemini MÖ 4. yy'da çakıl mozaiği ile kaplanmıştır (Stupperich 1996c: 39-41, Abb. 4, Taf. 13.6). Batı alınlığında korniş blokları kullanılmıştır. Bunun nedenleri; tapınağın bir tarihte yıkılması sonrasında onarım veya fazla sayıda hazırlanan korniş bloklarının değerlendirilmesi olabilir.

1981 sonrasında Athena Tapınağı çevresinde temizlik, çevre düzenlenmesi ve küçük çaplı onarımlar yapılmıştır (Res. 17). 1987 yılında 6 adet sütun ayağa kaldırılmıştır. Stylobat ve sütunların eksik ve kırık bölümleri beton ile tamamlanmış veya yeniden üretilmiştir. Aradan geçen süre içerisinde betondan yapılan kısımlarda çatlama ve bozulmalar meydana gelmiştir. 2008 yılında Amerikan Arkeoloji Enstitüsü restorasyon projeleri için bir fon oluşturmuştur. Athena Tapınağı'nın restorasyonu için hazırlanan proje bu kurum tarafından kabul edilmiştir. Hazırlanan proje kapsamında tapınağın eksik parçalarının özgün andezitten yapılmasına başlanmıştır. Dr. Klaus Müller tarafından stylobat blokları ve sütun tamburlarının ölçüm ve çizimleri yapılarak çalışmalar yönlendirilmiştir. Restorasyon için ihtiyaç duyulan taş malzeme köyün kuzeyindeki taş ocağından alınmıştır. Sütun tamburları için yüzeydeki yuvarlak taşlar tercih edilmiştir (Res. 18). Bu taşlar önce küp haline getirilerek daha sonra silindirik forma dönüştürülmüştür. Sütun parçaları ve başlık arasında bağlayıcı bir malzeme kullanılmamıştır. Eski sütun tamburlarının alt ve üst yüzeylerinin çok düzgün olmaması nedeni ile boşlukları gidermek için kurşun levhalar konulmuştur. Sütun başlığının yerine konmasının ardından, gövdedeki yivlerin açılmasına başlanmıştır. 2009 yılında bir sütun ve bunun altındaki iki stylobat bloğu yeni hazırlanan bloklar ile değiştirilmiştir (Res. 19). Diğer stylobat blokları ile sütun tamburlarının 2010 yılında yerlerine konulması planlanmaktadır.

Bouleuterion

Kentin resmi yapılarından olan bouleuterion agoranın doğu kenarında yer almaktadır. Kare planlı (20,60x20,60 m.) binaya agoraya bakan batı yönden girilmektedir. Bouleuterionun bu yönü sütunlar ve kafesler ile kapatılmıştır (Krischen 1941: 19). Yapının kırma çatısı mekân içerisindeki dört sütun tarafından taşınmaktadır (Clarke – Bacon – Koldewey 1902: 34, 55-58). Dor düzenindeki binanın inşasında diğer bütün yapılar gibi andezit kullanılmıştır. Bouleuterionun oturma yerlerinin ahşaptan olduğu tahmin edilmektedir. İlk kazılarda, bouleuterionun etrafının Bizans Çağı'nda yoğun iskân edildiği tespit edilmiştir. Bu çağda büyük bir olasılıkla yıkılan çatı için köşelerden merkeze doğru uzanan destek duvarları örülmüştür. Bouleuterionun kuzey duvarına paralel yerleştirilmiş kaideler dikkat çekmektedir. Bizans Çağı'nda çatıyı destekleyen yığma duvar içinde iki adet yazıtlı blok kullanılmıştır. Bunlardan biri Assos halkının Germanicus ve Agrippina adına diktirdikleri heykel kaidesidir. Diğer yazıt gri renkli büyük bir blok üzerinde yer almaktadır. Blok üzerindeki izlerden bunun da heykel kaidesine ait bir yazıt olduğu anlaşılmaktadır. Bouleuterion çevresindeki araştırmalarda yapıya ait kitabe bulunmuştur. Yazıtlı arşitrav bloğu, bouleuterionun batısındaki Geç Antik Çağ duvarının temelinde kullanılmıştır. Söz konusu yazıt, bouleuterionu yaptıranlar ve inşası konusunda yeni bilgilerin elde edilmesini sağlamıştır. Birçok araştırmacı bouleuterionun MÖ 2. yy'da inşa edildiği konusunda hemfikirdir (Meinel 1980: 171; Shear 1995: 170). Ancak bu görüşlerin aksine, kitabe yapının MÖ 4. yy'da yapılmış olabileceğini ortaya koymaktadır. Yazıtta göre bouleuterion, MÖ 2. yy'daki yapı programı çerçevesinde yaptırılan Kuzey Stoa'dan daha eski olmalıdır.

Tiyatro

Agoranın güneyinde, Ege Deniz'ine bakan yamaçta yer alan tiyatro, konglomera kayalığın kesilmesi ile oluşturulan basamaklı teras üzerine inşa edilmiştir (Kind 1862: 233; Dörpfeld 1896: 148-150). Tiyatro, 1883 yılındaki kısa süreli kazıların ardından 1980'li yıllarda tamamen açığa çıkartılarak restore edilmiştir. At nalı planı ile tipik bir Hellen tiyatrosu olan yapı, MÖ 3. yy'ın sonlarına tarihlenmektedir (Bulle 1928: 253; Ferrero 1970: 41). Tiyatroya daha sonra eklenen sahne ve korkuluk levhaları, yapının Roma Çağı'nda da kullanıldığını göstermektedir. Orkestrayı saran birinci oturma sırasının kesilerek korkuluk levhalarının yerleştirilmesi, tiyatrodaki gladyatör oyunlarının düzenlenmesine bağlanmaktadır. Bu görüş akropolisin güneybatı yamaçlarındaki kayalık üzerinde, miğferli ve elinde ağ tutan gladyatör (retiarus) tasviri

ile desteklenmektedir. Bu betimleme yanındaki yazıtta göre MS 2. yy'a tarihlenmektedir. Assos'daki yazıtların katalog çalışmalarını yürüten T. Özhan, tiyatronun oturma sıraları üzerinde dört yazıt tespit etmiştir. Yazıtlardan biri Serapis kültü, diğerleri ise taş ocağı işletmecileri, demirciler ve dericiler gibi farklı meslek gruplarına aittir. Roma Çağı'nda oturma sıralarına kazınan bu meslek grupları hiç kuşkusuz kentin ekonomisi konusunda bize bilgi vermektedir.

Prof. Dr. Nurettin Arslan
Çanakkale Onsekiz Mart Üniversitesi
Fen-Edebiyat Fakültesi Arkeoloji Bölümü
Çanakkale / Türkiye
narslan@hotmail.de

A Retrospective Overview of Archaeological Excavations at the Aeolian: City of Assos between 1881 and 2009

The ancient city of Assos was founded on a volcanic rough hill to the north of the Gulf of Edremit and opposite of the Island of Lesbos/Midilli. The city is often associated with the Assuwa of the Hittite cuneiform texts dating to the Late Bronze Age and Pegasus mentioned in the *Iliad* of Homer. Because Assos was a typical ancient city and the Ottoman law of antiquities were more flexible at that time than those of other countries with ancient remains, were important reasons for the selection of Assos for excavation by the American team in 1881. Following an interval of a century, archaeological excavations resumed at Assos by a Turkish team. The Temple of Athena and theater were two main structures restored during this term of excavations at Assos lasted until 2005. Western Necropolis was also intensively excavated during this term of excavations. Following 2006, new term of excavations was started at Assos, concentrating mainly on structures such as Bouleuterion, North Stoa, Western Necropolis, Ayazma Church and the District of Houses.

The Bouleuterion located at the eastern edge of the agora was completely unearthed in 2005. The entrance of Bouleuterion faces west. Its roof was apparently superimposed on four columns. It is assumed that the seats in the interior were made of wood. This building has been dated to 2nd century BC by most scholars. A dedicatory inscription uncovered immediately to the west of Bouleuterion during the recent excavations indicates that the building dates back to the 4th century BC. Several Roman inscriptions and inscribed pedestals uncovered inside the Bouleuterion evidently stood in front of the northern wall of the building. This would indicate that this building continued to be used in the Roman period.

North Stoa in the agora of Assos is another building begun to be re-excavated in 2007. Small scale excavations were first undertaken in North Stoa by Bacon and Koldewey in 1880s. Western part of the North Stoa was also excavated in 1990s. Archaeological soundings have also been initiated in the western part of North Stoa in 2007 to better interpret this building. The results of

new work in North Stoa show that the building was covered by the debris of architectural activities undertaken in the terrace above the agora in the 5th century AD. Beneath this, an almost 3 meters-thick debris layer with phases dating from 5th to 2nd centuries BC has been identified. 5th- and 4th- century phases yielded high number of bone implements and fragments of frescoes with floral decorations, and inscriptions. It is difficult to prove at this point whether these frescoes belonged to stoa or they were accumulated with debris from the terrace above the agora. The phase dating to 3rd and 2nd centuries BC yielded numerous coins of Alexandria Troas, as well as several pot sherds and terracotta figurines. The pot sherds with figural scenes represent the mold-made vessels of Pergamon.

Recent archaeological excavations continued to focus on the cemetery area to reveal information about the burial customs of Assos. The city has two main city gates at the east and west. The areas around the stone-paved streets reaching these main gates were used as burial grounds by the populations of the city. The Archaic street leading to west city gate was paved with flat stones. Two additional streets were also constructed in later periods to the north of this archaic road. Hellenistic and Roman burials were mainly located around these two streets. Archaeological excavations conducted around the Archaic Street show that this burial ground was used as early as the 7th century BC. Adults were cremated and their ashes were placed in funerary urns. Infants were inhumated in cist graves or simple jars. Besides cremation, inhumation also appears as a burial custom for adults in the 6th century BC. Cremation became very common in the Hellenistic period in Assos. The practice of depositing deaths in sarcophagi appeared some time in the end of the 6th century BC. Although the exteriors of these sarcophagi were left originally undecorated, they were adorned with garlands in the Roman period. It is evident that they were exported in this period. Numerous sarcophagi with garlands were unearthed around the street. The use of terracotta sarcophagi has been attested by two examples in the Classical period. These local terracotta sarcophagi are plain. Graves located to the north of the main stone-paved street leading to western gate yielded graves dating from Archaic to the Roman period. Excavation in the south of the main street has also recently produced similar graves. Trenches 6, 7, and 8 in this area give useful information. Trench 8 shows an uninterrupted sequence of burials from Archaic to Roman times. What appears to be a peribolos wall has also been attested in these trenches. This area produced high number of objects dating to Hellenistic period, including terracotta figures, gemstones, stamped amphora handles, sherds representing west slope ware, metal objects, coins, and a bronze weight.

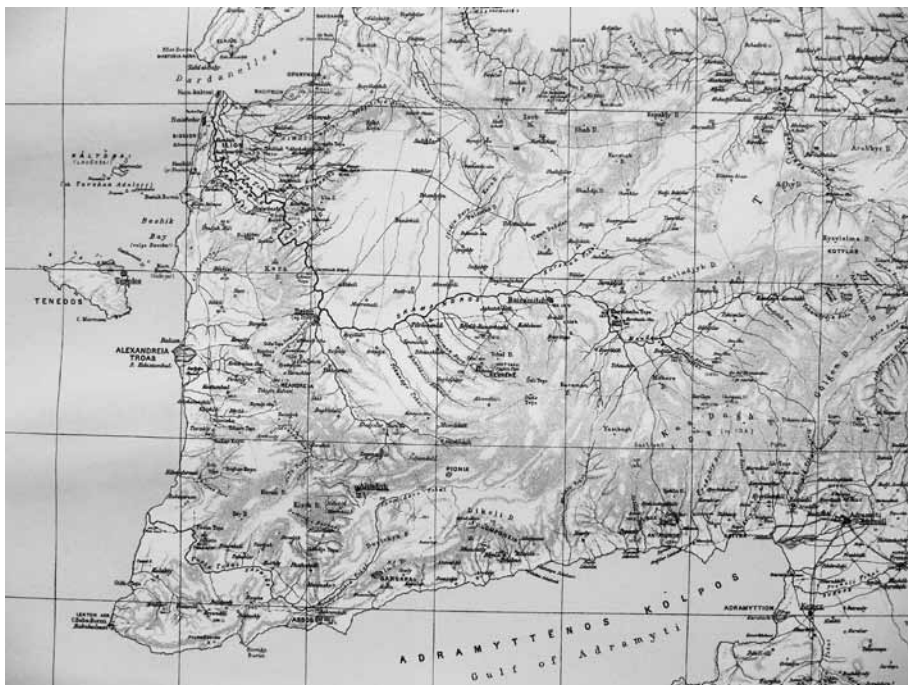
New information was obtained about the planning of Agora, construction of Stoa buildings, and Bouleuterion. New inscriptions were also unearthed during the investigations carried out at Assos. With the financial support of the American Institute of Archaeology, a new restoration project for the temple of Athena was initiated in 2008. It aims to reconstruct the parts of the temple by completing the missing architectural blocks with newly made andesite ones.

Kaynakça

- Allen, S. H.
2002 "Americans in the East. Francis Henry Bacon, Joseph Thacher Clarke, and the AIA at Assos", S.H. Allen (ed.), *Excavating Our Past: Perspectives in the History of the Archaeological Institute of America*, Boston: 63-92.
- Alparslan, M.
2002 "Artukka: Assuva Ülkesi ve Lokalizasyonu (*Artukka: Das Land Assuwa und seine Lokalisation*)", *Anadolu Araştırmaları/Jahrbuch für Kleinasiatistische Forschung* 16: 23-24.
- Andreia, W.
1952 *Babylon: die versunkene Weltstadt und ihr Ausgräber Robert Koldewey*, Berlin.
- Arslan, N.
2008 "2006 Yılı Assos Kazı Çalışmaları", *Türk Arkeoloji Dergisi* 8: 49-58.
- Arslan, N. – M. Dennert – B. Böhlendorf-Arslan
2009 "Assos 2007 Yılı Kazı çalışmaları", *XXX. Kazı Sonuçları Toplantısı III*, Ankara 26-30 Mayıs 2008, Ankara:105-122.
- Barrett, A. A.
1989 *Caligula - The Corruption of Power*, London.
- Böhlendorf-Arslan, B.
2008 „Assos in byzantinischer Zeit“, E. Winter (ed.), *Vom Euphrat bis zum Bosphorus. Kleinasien in der Antike, Festschrift für Elmar Schwertheim zum 65. Geburtstag, Asia Minor Studien* 65, Bonn: 121-132.
- Bulle, H.
1928 *Untersuchungen an griechischen Theatern*, München.
- Ceram, C. W.
1949 *Götter, Gräber und Gelehrte*, Hamburg.
- Clarke, J. T.
1882 "Report on the Investigations at Assos, 1881", *Papers of the Archaeological Institute of America, Classical Series* 1, Boston.
1898 "Report on the Investigations at Assos, 1882, 1883", *Papers of the Archaeological Institute of America, Classical Series* 2, Boston.
- Clarke, J. T. – F. H. Bacon – R. Koldewey
1902 *Expedition of the Archaeological Institute of America. Investigations at Assos. Drawings and Photographs of the Building and Objects Discovered during the Excavations of 1881-1883*, London.
- Congdon, L. O. K.
1974 "The Assos Journals of Francis H. Bacon", *Archaeology* 27: 83-95.
- Coulton, J. J.
1976 *The Architectural Development of the Greek Stoa*, Oxford.

- Dörpfeld, W.
1986 *Das griechische Theater*, Athen.
- Dyson, S. L.
1998 *Ancient Marbles to American Shores, Classical Archaeology in the United States*, Pennsylvania.
- Ferrero, D. D. B.
1970 *Teatri Classici in Asia Minore III*, Roma.
- Harding, P.
2006 *Didymos on Demosthenes*, Oxford.
- Hoepfner, W.
2006 „Die griechische Agora im Überblick“, W. Hoepfner – L. Lehmann (eds.), *Die griechische Agora*, Mainz: 1-28.
- Janßen, T.
1992 „Bemerkungen zu den Grabpithoi der Westtor-Nekropole“, Ü. Serdaroğlu- R. Stupperich (eds.), *1992 Ausgrabungen in Assos 1990 (Asia Minor Studien 5)*, Bonn: 103-107.
- Kind, J.
1862 „Die Stadt Assos in Kleinasien und Insel Kalymnos im Griechischen Archipel“, D. A. Petermann (ed.), *Mittheilungen aus Justus Perthes' geographischer Anstalt*, Gotha: 233-235.
- Koch, G.
1989 „Der Import kaiserzeitlicher Sarkophage in den römischen Provinzen Syria, Palästina und Arabia“, *Bonner Jahrbücher* 189: 174-211.
- Krischen, F.
1941 *Antike Rathäuser*, Berlin.
- Lawrence, A. W.
1979 *Greek Aims in Fortification*, Oxford.
- Marbach, G. O.
1838 *Lehrbuch der Geschichte der Philosophie*, Leipzig.
- McNicoll, A.W.
1997 *Hellenistic Fortifications from the Aegean to the Euphrates*, Oxford.
- Meinel, R.
1980 *Das Odeion: Untersuchungen an überdachten antiken Theatergebäuden*, Frankfurt.
- Mendel, G.
1914 *Catalogue des Sculptures Grecques, Romaines et Byzantines, III*, İstanbul.
- Schliemann, H.
1881 *Reise in der Troas im Mai 1881*, Leipzig.
- Serdaroğlu, Ü.
1983 “1981 Yılı Assos Çalışmaları”, *IV. Kazı Sonuçları Toplantısı, Ankara 8-12 Şubat 1982*, Ankara: 181-182.

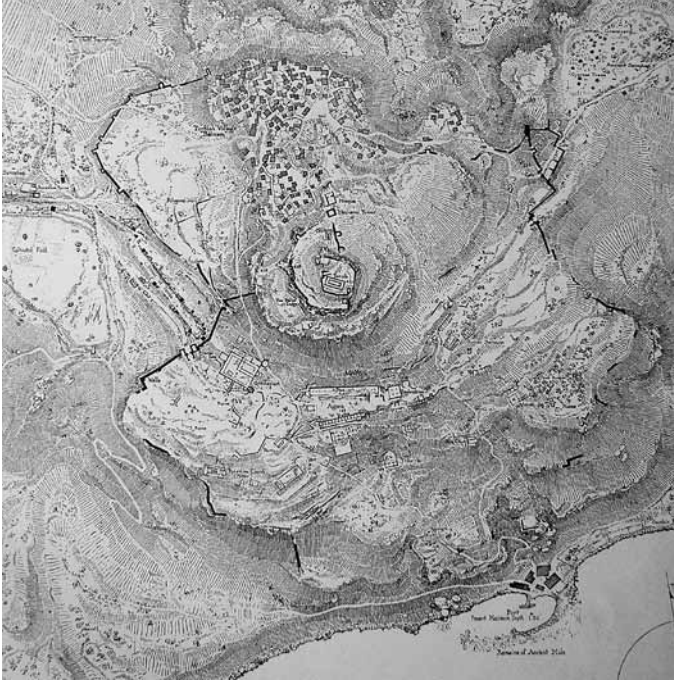
- 1992 “Assos 1990 Yılı Kazı ve Onarım Çalışmaları”, *XIII. Kazı Sonuçları Toplantısı II, Çanakkale 27-31 Mayıs 1991*, Ankara: 43-51.
- Serdaroğlu, Ü. – R. Stupperich (eds.)
 1996 *Ausgrabungen in Assos 1992 (Asia Minor Studien 21)*, Bonn.
- 1992 *Ausgrabungen in Assos 1990 (Asia Minor Studien 5)*, Bonn.
- 1993 *Ausgrabungen in Assos 1991 (Asia Minor Studien 10)*, Bonn.
- 1996 *Ausgrabungen in Assos 1992 (Asia Minor Studien 21)*, Bonn.
- Serdaroğlu, Ü. – R. Stupperich – E. Schwertheim (eds.)
 1990 *Ausgrabungen in Assos (Asia Minor Studien 2)*, Bonn.
- Shear, T. L.
 1995 “Bouleuterion, Metroon and the Archives at Athens”, M. H. Hansen - K. Raaflaub (eds.), *Studies in the Ancient Greek Polis*, Stuttgart: 157-190.
- Stupperich, R.
 1993 „Dritter Vorbericht über die Grabung in der Westtor-Nekropole von Assos im Sommer 1991“ Ü. Serdaroğlu - R. Stupperich (eds.), *Ausgrabungen in Assos 1991 (Asia Minor Studien 10)*, Bonn: 1-35.
- 1990 „Vorbericht über die Grabung in der Westtor-Nekropole von Assos im Sommer 1989“, Ü. Serdaroğlu - R. Stupperich - E. Schwertheim (eds.), *1990 Ausgrabungen in Assos (Asia Minor Studien 2)*, Bonn:7-22.
- 1994 „Beobachtungen zu Gräbern und Grabsitten in der Nekropole von Assos“, *Laverna 5*: 56-86.
- 1996a “Vierte Vorbericht über die Grabung in der Westtor-Nekropole von Assos im Sommer 1992” *Ausgrabungen in Assos 1992 (Asia Minor Studien 21)*, Bonn: 1-31.
- 1996b „Grabungen in der Nekropole von Assos 1989-1994“, *Thetis 3*: 49-70.
- 1996c „Neue Reliefs vom Athena-Tempel von Assos“, Stupperich, R. (ed.) *Ausgrabungen in Assos 1993 (Asia Minor Studien 57)*: 33-4.
- Stupperich, R. (ed.)
 2006a *Ausgrabungen in Assos 1993 (Asia Minor Studien 57)*, Bonn.
- 2006b „Fünfter Vorbericht über die Grabung in der Westtor-Nekropole von Assos im Sommer 1993“, R. Stupperich (ed.), *Ausgrabungen in Assos 1993 (Asia Minor Studien 57)*, Bonn: 1-26.
- Trampedach, K.
 1993 *Platon, Die Akademie und die zeitgenössische Politik*, Stuttgart.
- Utili, F.
 1999 *Die archaische Nekropole von Assos, Asia Minor Studien 31*, Bonn.
- Wescoat, B. D.
 1987 “Designing the Temple of Athena at Assos: Some Evidence from the Capitals”, *American Journal of Archaeology*, 91/4: 553-568.
- Winter, F. E.
 2006 *Studies in Hellenistic Architecture*, Toronto.



Res. 1 Troas Bölgesi



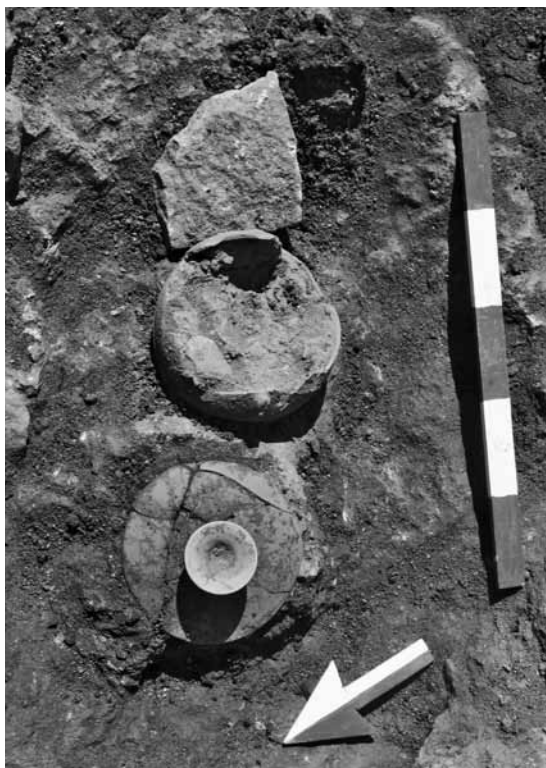
Res. 2 Batı Nekropolisi (Clarke – Bacon – Koldewey 1902)



Res. 3 Assos (Clarke – Bacon – Koldewey 1902)



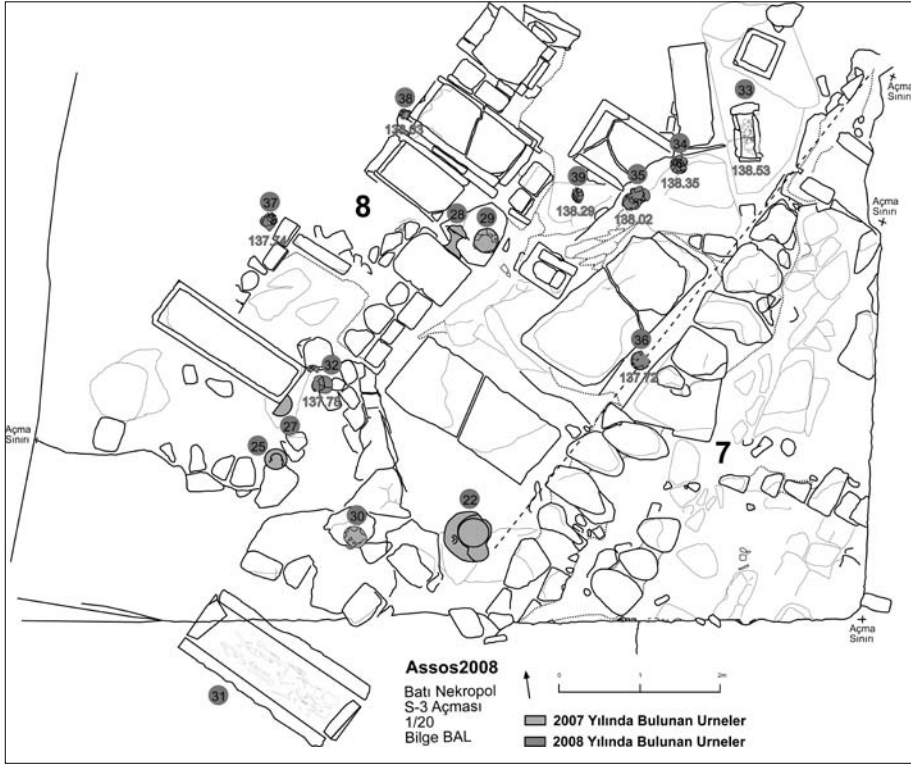
Res. 4 Batı Nekropolis, Ana Cadde



Res. 5
Urne Mezarlar

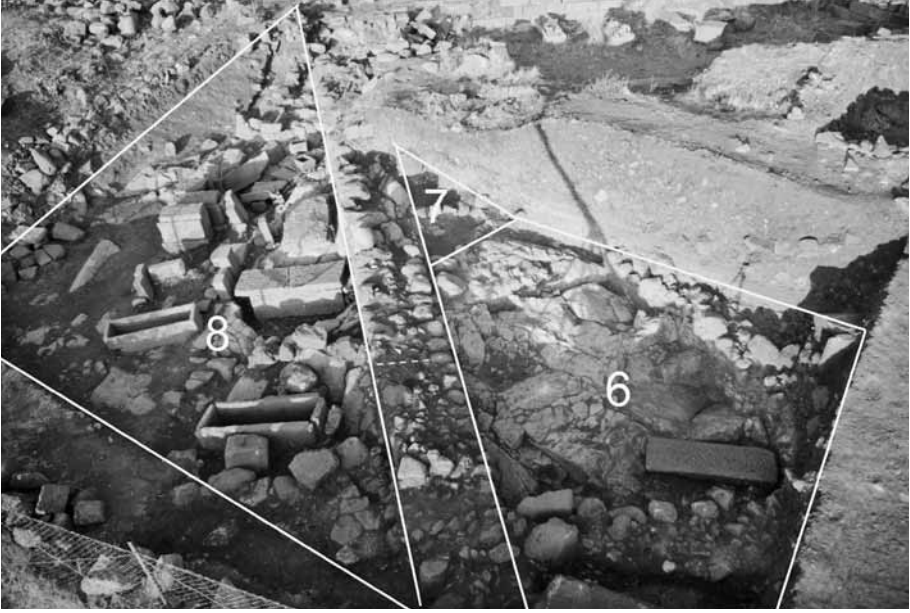
Res. 6
Lahit İçinde Ele Geçen
Roma Çağı Hediyeler





Res. 7 Açma 8'deki Mezarlar

Res. 8
Açma 8, Urnelerin
Üzerindeki Önleri
Yuvarlak Taşlar



Res. 9 Açma 6, 7 ve 8 Genel Görünüm



Res. 10 Açma 6, Terrakotta Domuz Kalıbı



Res. 11 Açma 6, Griphon Betimlemeli Kurşun Ağırlık



Res. 12
Açma 6,
Athena Kentine
Ait Sikke



Res. 13 Kuzey Stoa'nın Batısındaki Kazı Çalışmaları



Res. 14 Kuzey Stoa,
Alexandria
Troas Kentine
Ait Sikke



Res. 15 Kuzey Stoa, Klasik Çağ Yapısına Ait Temel



Res. 16
Kuzey Stoa, Güney
Batı Köşesi, Ana Kaya
Üzerine Oturan Temel



Res. 17 Akropolis ve Athena Tapınağı



Res. 18 Sütun Tamburlarının Hazırlığı



Res. 19 Restorasyon Sonrası Sütunun Görünümü

