

VAN KALESİ VE ESKİ VAN ŞEHİRİ KAZILARI 1990 YILI ÇALIŞMALARI*

Prof. Dr. M.TANER TARHAN*

Prof. Dr. VELİ SEVİN*

İstanbul Üniversitesi Edebiyat Fakültesi "Van Bölgesi Tarih ve Arkeoloji Araştırma Merkezi" adına 25.6.1990-14.8.1990 tarihleri arasında sürdürülen kazı çalışmalarına, ikinci başkan olarak Prof. Dr. Veli Sevin, Ar. Gör. (M.A.) Kemalettin Köroğlu, Ar.Gör. (M.A.) Hakan Sivas, doktora-desinatör (M.A.) Aynur Özırat, Fakültemiz öğrencilerinden Sema Sandaleci, Şevket Dönmez, Murat Sabuncu, Yıldırım Yılmaz, Bahar Memiş, Zerrin Özcanlı, Sedef Çokay; Ankara Üniversitesi Dil ve Tarih-Coğrafya Fakültesi Antropoloji Bölümü'nden stajyer antropolog olarak Çiğdem Özkan ve Dilek Özbağ katılmış; Bakanlık Temsilciliği görevini ise Malatya Müzesi Araştırmacısı Adil Özme yapmıştır. Geçen yıllarda olduğu gibi, Araştırma Merkezimizde yürütülen restorasyon ve konservasyon çalışmaları Trakya Üniversitesi Edirne Meslek Yüksek Okulu öğretim görevlisi (M.A.) Hüseyin Akıllı ve öğrenci Fehmi Yılmaz'ın başkanlığındaki bir kurul tarafından sağlanmıştır.

Çalışmalarımız Kültür Bakanlığı, Anıtlar ve Müzeler Genel Müdürlüğü, Kültür ve Tabiat Varlıklarını Koruma Genel Müdürlüğü, Türk Tarih Kurumu, Türkiye Turing ve Otomobil Kurumu ile Fakültemizin maddi ve manevi katkılarıyla gerçekleştirilmiştir. Ayrıca çalışmalarımıza en büyük destek ve katkı Van Valiliği İl Özel İdare Müdürlüğü tarafından sağlanmıştır. Van Müze Müdürlüğü de, her yıl olduğu gibi, kazılarımıza ilgisini eksik etmemiştir. Yukarıda belirttiğimiz kişi ve kuruluşlara teşekkürlerimizi bir borç biliriz.

1990 yazındaki çalışmalarımız iki ana bölümdeki pilot alanlarda sürdürülmüştür:

*Belleten 217. sayıda yanlış resimlerle basıldığından, bu sayıda doğru resimlerle tekrar yayımlanmaktadır.

* Prof. Dr. M. Taner Tarhan, İstanbul Üniversitesi, Edebiyat Fakültesi, Van Bölgesi Tarih ve Arkeoloji Araştırma Merkezi Müdürü, 34459/İstanbul.

* Prof. Dr. Veli Sevin, İstanbul Üniversitesi Edebiyat Fakültesi, Van Bölgesi Tarih ve Arkeoloji Araştırma Merkezi Müdür Yardımcısı, 34459/İstanbul.

I. VAN KALESİ ÇALIŞMALARI

A) **OSMANLI KULESİ**: Van Kayalığı'nın batı ucunda Sardur Burcu'nun güneydoğusunda Urartu Devri'ne ait taş temel yatakları üzerine inşa edilmiştir. Bu kesimin hemen kuzeyindeki etekte Menua'nın anakayaya kazılmış bir depo yazıtı yer almaktadır¹.

Düzgün kesilmiş iri kum taşı bloklarla inşa edilmiştir. Horasan harç kullanılmıştır. Batı duvarı üzerinde iki mazgal nişi yer almaktadır (Resim 1-2). Bu mekanın 17. yüzyıl Osmanlı minyatüründe "su kulesi" olarak tanımlanan yapı olduğunu düşünmekteyiz. Nitekim minyatürde de kule bedeninde pencere şeklinde iki boy mazgalı görülmektedir².

B) **MENUA SALONU** (*sirsini'si*): Kazısına 1989 yılında başlanan³ bu krali yapının giriş açıklığını kapatan kuzey kesimdeki moloz yığını tümüyle kazılarak temizlenmiştir. Mekanın dışında girişin doğusunda, mekan taban kodundan 0.90 m. yükseklikte 2.50-1.50 x 3.50 m. boyutlarında bir kaya platformu gün ışığına çıkarılmıştır. Platformun orta kesiminde 0.60 x 0.50 m. boyutlarında ve 0.20 m. derinliğinde stel yuvası olması muhtemel bir oyuntu mevcuttur (Resim 3).

C) **YUKARI SİTADEL**: Yukarı Sitadel kazıları Van Kalesi'ndeki stratigrafinin saptanması ve erken Urartu sitadelinin mimari dokusu hakkında bilgi edinilebilmesi amacıyla başlatılmıştır. Büyük bir bölümü özgün Urartu tahkimat ve destek duvarlarıyla çevrili olan bu alanda tabaka veren derin bir dolgunun varlığı 1974 yılında Afif Erzen'in yaptığı sondajdan da bilinmekteydi⁴.

1990 yılı kazıları, sitadelin kuzey terasının orta kesiminde -geç devir yapı kalıntılarının görülmediği- düz bir alanda gerçekleştirilmiştir (Resim: 4). 15 x 5 m. boyutlarındaki açmanın 9 x 5 m. lik doğu bölümünde anakayaya kadar inilerek bu kesimdeki tüm tabakalaşma durumu gözden geçirilmiştir. En üstte Osmanlı Dönemi'nin en geç evresine ait, sıkıştırılmış çamurdan bir taban mevcuttur. Herhangi bir mimari ile ilişkisi görülmeyen bu tabakanın açık bir alana ait olması çok mümkündür. Bu alan üze-

¹ M. Salvini, *Bellefen* 147 (1973), s. 279 vdd.

² Bkz. M.T. Tarhan, *II. Araştırma Sonuçları Toplantısı*, s. 190, res. 1; ay. yaz., *III. Araştırma Sonuçları Toplantısı*, s. 327, res. 3.

³ M.T. Tarhan - V. Sevin, *XII. Kazı Sonuçları Toplantısı*, II, s. 431, res. 2-6.

⁴ A. Erzen, *Anadolu Araştırmaları IV-V* (1976-1977), s. 15 vd., res. 13-14.

rinde, benzerlerini daha önceki yıllarda da bulduğumuz, 1915-1918 dönemine ait 200'den fazla demir şarapnel güllesi, muhtelif çapta tüfek, mermi, çekirdek ve kovanları, tüfek namlu parçaları vb. ele geçirilmiştir⁵. Alt-taki dolgu içinde bulunmuş olmakla birlikte, bu kata ait olduğu kesin olan küre biçimli, çift kulplu iki demir mayın ise Van Kalesi'nden tanıdığımız cephane örneklerinin yeni bir türünü oluşturmaktadır.

Geç evre açık alanının 1.25 m. kadar aşağısında, 0.60 m. kalınlığında, taş temellerden ve döşeme kalıntılarında oluşmuş yeni bir yapı katı görülmektedir. Dolgu tabakası ve mekanlar içinde ele geçirilen çok sayıda -çeşitli teknikler gösteren- keramik parçaları bu yapı katının da Osmanlı Dönemi'ne ait olduğunu açıkça belirlemektedir.

Bu tabakanın altında, herhangi bir mimari iz göstermeyen 1.00 m. kadar kalınlığında bir dolgu tabakası bulunmaktadır ki, bu dolgu içinde küçük buluntu olarak, barbotin tekniğinde yapılmış motiflerle bezeli bir matara dikkat çekicidir.

Yüzey kodundan 3.00 m. kadar derinde, açmanın batı ucunda, Urartu Dönemi'ne ait anıtsal bir duvar ortaya çıkarılmıştır (Resim 5). Kuzey-güney doğrultusunda, şimdilik 5.00 m. uzunluğunda bir bölümünü görebildiğimiz bu duvarın mevcut yüksekliği 2.20 m. dir. Üst üste üç sıra halinde, büyük bir özenle işlenmiş, 1.35 x 1.15 x 0.60 m.; 0.80 x 1.00 x 0.60 m. boyutlarındaki kesme kalker bloklarla örülmüştür.

Madır Burç'taki bloklar Urartu'nun şimdiye kadar bilinen en büyük boyutlu taş işçiliğinin temsilcisidirler. Gün ışığına çıkardığımız bu yeni mimari bulgu, boyutları açısından ikinci sırayı almaktadır ki, bu kanımızca yapının krallığın erken dönemlerine tarihlenmesi bakımından da bir ipucu oluşturmaktadır⁶. Bu duvarın nasıl bir yapıya ait olduğu konusunda henüz açık bilgilere sahip değiliz. Ancak, ister dini ister sivil olsun görkemli bir yapının varlığına işaret etmektedir. Bu tabakada küçük buluntu olarak -az olmakla birlikte- Biainili türünde keramik parçaları ele geçirilmiştir.

Bu mimari, geçen yıllarda ortaya çıkardığımız -çift *cella* olabileceğini düşündüğümüz- kaya mekanının⁷ yanı sıra Yukarı Sitadel içinde saptadığımız mimari dokunun çarpıcı diğer bir kalıntısını oluşturmaktadır.

⁵ Bkz. M.T. Tarhan - V. Sevin, *XI. Kazı Sonuçları Toplantısı I*, res. 15-16.

⁶ Krş. M.T. Tarhan - V. Sevin, *Anadolu Araştırmaları IV-V (1976-77)*, s. 284.

⁷ M.T. Tarhan - V. Sevin, *XI. Kazı Sonuçları Toplantısı I*, res. 8-9.

II. VAN KALESİ HÖYÜĞÜ

Kalenin 70 m. kadar kuzeyinde, doğu-batı yönünde alçak bir sırt halinde uzanır. Ortalama 70 m. genişlik ve 1 km. kadar uzunluğundaki höyüğün en yüksek bölümü batı uçtadır; bu kesimde yükseklik 7.00 m.yi bulmaktadır.

Van kayalığına paralel olarak uzanan söz konusu sırtın -tabakalanma veren- yapısı 1939 yılında Kirsopp ve Silva Lake'in kazılarıyla anlaşılmıştır⁸. Bu çalışmada, tepede "modern mezarlar, modern ve Ortaçağ keramik parçaları"nın yanında "kırmızı cilalı Urartu keramiği (*Vannic sherds*)" ile o zamanlar "*pre-Vannic*" olarak adlandırılan parlak siyah açkılı İlk Tunç Çağı keramiklerinin bulunduğu rapor edilmişti.

Charles Burney⁹ 1956 yılında Doğu Anadolu'da yapmış olduğu geniş çaplı yüzey araştırmasında Van Kalesi'nin yanı sıra bu alanı da incelemiş, "*Van Kale Höyüğü*" olarak adlandırdığı bu kesimde yoğun bir İlk Tunç Çağı iskanının varlığını vurgulamıştı.

Afif Erzen, Emin Bilgiç ve arkadaşları tarafından 1959'da yapılan bir ön incelemede ise höyük önem taşıyan bir "iskan sahası" olarak nitelendirilmişti. Aynı bilim kurulunun 1963 yılında höyüğün batı ucunda yaptığı -muhtemelen Urartu mezarları bulmayı amaçlayan- küçük çaplı kazı çalışmasında sonuç olarak "2.30 m. derinlikte Urartu bina temelleri ve Urartu keramik parçaları"na rastlanıldığı bildirilmişti¹⁰ (Resim 6).

Tabakalanma veren iskan yerlerinin sayıca çok az olduğu dar alanlı Van ovasında, ünlü Tilkitepe'den sonra en önemli höyük durumundaki Van Kalesi Höyüğü, ne yazık ki, özellikle son yıllarda çok ağır bir tahribata sahne olmaya başlamıştır: Güneyden geçirilen bir toprak yol bu kesimdeki eteğin uzantısını bütünüyle ortadan kaldırmış; kerpiç yapmak ve dam örtüsünde kullanmak amacıyla gelişigüzel yapılan toprak alımları da batı uç kesiminin çok kötü bir biçimde yaralanmasına neden olmuştur. Höyüğün geçmişte de ağır bir tahribat gördüğü, kuzeybatı uçtaki -gölet görünümlü- büyük çukurdan anlaşılmaktadır (Resim: 6). Bazı kaynaklar,

⁸ Ayrıntılı bilgi için bkz. M. Korfmann, *Tilkitepe*. İstanbul Mitteilungen-Beiheft 26 (1982), s. 195 vdd.

⁹ *Anatolian Studies* 8 (1958), s. 178; H.F. Russel, *Pre Classical Pottery of Eastern Anatolia*, BAR Int. series 85 (1980), s. 126, not 195.

¹⁰ Bkz. *Türk Arkeoloji Dergisi* X-2 (1960) 1961, s. 20; *Türk Arkeoloji Dergisi* XII-2 (1963) 1965, s. 35.

Timur'un kaleyi kuşatması sırasında, kuzeydeki -günümüzde hiç görünmeyen- hendeği doldurup sur bedenlerine ulaşmak amacıyla büyük çaplı bir toprak hafriyatı yaptırıldığını bildirmektedir. Höyüğün kuzeybatı ucunu tümüyle yok etmiş olan büyük çukurun bu olayla bağlantısı olduğu düşünülebilir. Ayrıca, yukarı ve aşağı sitadelerde Ortaçağ ve sonrasında yapılan onarım, tadilat ve dolgu çalışmalarında gereken toprağın bu alandan çekilmiş olması da bir diğer ihtimaldir¹¹. Nitekim höyüğün batı kesimi kaleye çıkışı sağlayan, Urartu devrinden kalan ve çağlar boyunca kullanılan rampa girişine en yakın bir konuma sahiptir.

Yukarıda belirtmiş olduğumuz gibi, höyüğün bölge için tartışmasız bir şekilde önem taşıması ve gördüğü tahribatın gün geçtikçe tehlikeli boyutlara ulaşması¹² bizim 1989'da bu alanda kazı ve sondaj çalışmalarına başlamamıza neden olmuştur¹³.

A) *L 9 AÇMASI*: 1989 yılında açtığımız 10.00 x 10.00 m. boyutlarındaki L 10 plankaresinin kuzeyindedir. L 9 açması da aynı boyutlarda olup geçen yıl ortaya çıkarılmış olan Urartu yapı kompleksinin kuzey uzantısını incelemek amacıyla açılmıştır (Resim 6).

Ortalama 2.50 m. derinliğe varan bu açmada, üstten 1.74 m. derinliğe ulaşan tabakalanma, geçen yıl ortaya çıkardığımız beş evreli mezarlığın kuzey uzantısına aittir. Bunun altında ise Urartu yapı katı yer almaktadır.

L 9 açmasındaki üst seviye mezarları daha çok güney kesimde kümelmiştir. 1.50 m. derinlik içerisinde, üç seviye halinde toplam 46 adet "kapak-taşsız", "kapak-taşlı" ve "kapak-taşlı çift çukurlu" türden İslami döneme ait "toprak mezarlar" ortaya çıkarılmıştır. Baş batıya gelecek şekilde doğu-batı doğrultusunda uzatılmış ve yüzleri güneye, yani Kible'ye çevrili olan bu gömülerde her hangi bir ölü armağanına ya da küçük buluntuya rastlanılmamıştır. Açmanın kuzey kesiminde, önce yoğun bir ho-

¹¹ C. Burney (*göst. yer.*) İlk Tunç Çağı keramik parçalarına sitadel üzerinde de rastlandığını işaret etmişti. Biz de kazı ve araştırmalarımız sırasında bu türde az sayıda parça ele geçirdik. Bunlar kaledeki herhangi bir tabaka ile bağlantılı olmayıp, höyükten taşınan toprakla birlikte getirilmiş olmalıdırlar.

¹² Tarihi Milli Park Projesi çevre düzeni çalışmalarımızda Van İl Özel İdaresi ile olan koordinasyon noksanlığı nedeniyle höyüğün bütünüyle tel örgü içine alınıp ön fiziki korunmasının sağlanması ne yazık ki, gerçekleştirilememiştir.

¹³ 1989 höyük kazıları için bkz. M. T. Tarhan - V. Sevin, *XII. Kazı Sonuçları Toplantısı II*, s. 432 vdd.

rasan moloz, bunun hemen altında ise iri taşlarla örülmüş horasan harçlı bir Ortaçağ duvarı ortaya çıkarılmıştır¹⁴.

Dördüncü seviye mezarları ise gerek tipolojik ve gerekse kronolojik bakımdan homojenlik göstermezler. Bunlardan 154 no'lu olanı "kerpiç-sandık mezar" türündedir. Burada baş batıda olmak üzere doğu-batı yönünde uzatılmış cesedin yüzü yukarı bakmakta, elleri ise göğüs üzerinde çapraz durumda kavuşturulmuş bulunmaktadır. Bunun bir paraleli 1989 sezonunda L 10 açmasındaki dördüncü seviyede saptanan 12 no'lu mezardır¹⁵. Yukarıda sözünü ettiğimiz horasan harçlı duvarın altında, yine doğu-batı yönünde uzanan öteki üç mezar ise "taş-sandık" türündedir. Bu mezarların yan duvarları dikine yerleştirilmiş düzgün taş plakalar, üzerleri ise sal taşlarıyla kaplı olup, dikdörtgen planlıdırlar. Bunlardan güneydeki 152 no'lu mezar gömü türü bakımından çok ilginç ve şimdilik üniktir (Resim 7, 10). Burada, ceset kremasyondan sonra, çift katlı deri ile kaplı ve semerdam kapaklı ahşap bir tabut içine koyulmuştur. Ahşap, kabara başlı demir çivilerle çakılmış, tabutu saran derinin üzeri ise -bıçakla açılmış- çentikli halkalarla bezenmiştir. Stratigrafik olarak bu alandaki Urartu yapılarından daha sonraya ait olduğu açıkça anlaşılan bu ilginç mezarın tarihlenmesi konusunda sağlıklı bir sonuca varabilmiş değiliz. Ayrıca hiç bir ölü hediyesine rastlanılmamış olması da bir dezavantajdır¹⁶. Ancak, kremasyon, büyük bir ihtimalle 155 no'lu "basit toprak" mezarda da karşımıza çıkmaktadır (Resim 7, 10). 153 no'lu mezarda ise sanduka ve kremasyona ait hiç bir iz yoktur (Resim 7, 10). Sırtüstü yatırılmış olan cesedin yanında yalnızca demir çiviler bulunmuştur.

Beşinci seviye gömüleri de homojenlik göstermezler: bunlar 140 ve 151 no'lu iki mezarla temsil olunur. Bunlar bu alandaki en eski tarihli mezarlardır. 140 no'lu gömü "basit-toprak mezar" türündedir ve alttaki Urartu dönemine ait B2 mekanının doğu duvarının taş temelleri üzerine yerleştirilmiştir (Resim 7, 11-12). Ceset, başı kuzeye gelecek şekilde sol yanı üze-

¹⁴ Höyüğün bu kesiminin, büyük çukuru oluşturan toprak hafriyatları sırasında zarar görmemiş olması, çok büyük bir ihtimalle söz konusu mezarlık alanına -hangi çağda olursa olsun- duyulan saygıdan kaynaklanmış olmalıdır.

¹⁵ Benzerleri Van-Dilkaya Höyüğü nekropolünde bulunmuştur.

¹⁶ Açıldıktan hemen sonra Araştırma Merkezimizin laboratuvarına kaldırdığımız bu eşsiz buluntuyu, III. Uluslararası Demir Çağları Sempozyumu nedeniyle Van'a gelen C.A. Burney, O.W. Muscarella, S. Kroll, J. Reid, N. Postgate, D. French, P. Calmayer ve P. Kuniholm gibi meslektaşlarımız da incelemişler ve benzeri bir gömü hatırlamadıklarını ifade etmişlerdir.

rine hoker tarzında yatırılmıştır. Kulak hizasında tunçtan üç basit halka (Ktg. no. 4; Resim 12/5-7), başın arkasında ise ölü hediyesi olarak biri kırık iki küçük çanak (Ktg. no. 2-3; Resim 12/3-4) ve bir de vazı biçimli çift kulplu içki kabı (Ktg. no. 1; Resim 12/2) bulunmuştur. Gömünün stratigrafik konumu ve buluntulardan özellikle çift kulplu içki kabı¹⁷ mezarın Urartu sonrasına, olasılıkla Hasanlu IIIA ile çağdaş olabileceğine tanıklık etmektedir. Böylelikle daha önce, höyükte henüz rastlanılmadığını bildirdiğimiz Med-Akhaimenid-Part dönemlerine ya da daha genel bir deyimle Geç Demir Çağı'na ilişkin tabakaların bir evresini bu gömüyle belirlemiş bulunmaktayız¹⁸.

151 no'lu mezar ise B10 mekanının içinde ortaya çıkarılmıştır (Resim 7, 13). Bu bir "pithos gömü" olup odanın kuzey duvarına bitişiktir. Pithosun ağız geç yapı katı Urartu tabanı hizasındadır. Bu mezarın stratigrafisi problemlidir: Çünkü *in-situ* durumdaki pithos (Ktg. no. 5; Resim 13/1) büyük bir ihtimalle bir önceki erken Urartu yapı katına aittir. Geç yapı katı evresinde, pithosun, boyun hizasından düzgün bir biçimde kırılarak, hoker durumundaki cesedin kolaylıkla yerleştirilmesine imkan sağlandığı anlaşılmaktadır. Ceset, pithosun dip kısmına yerleştirilmiş olup üzeri ters çevrilmiş iri bir çanakla (Ktg. no. 6; Resim 13/2) kapatılmıştır. Böylelikle erken evrede bir depo kabı olan pithos, yeri ve pozisyonu hiç değiştirilmeden geç evrede bir mezara dönüştürülmüştür. Ceset yerleştirildikten ve üzerine çanağın örtülmesinden sonra pithosun içinde-toprak doldurulması sırasında bir raslantı olarak karışmamışlarsa- ölü hediyesi diyebileceğimiz, söğüt yaprağı biçimli dört demir okucu (Ktg. no. 9-12; Resim 13/5-8) ile baskı yüzünde grifon tasviri bulunan, bordo renkli taştan prizmatik bir damga mühür (Ktg. no. 8; Resim 13/4) bulunmuştur. İki okucu pithosun karın bölümünde; mühürle birlikte diğer ikisi ise boyun kısmında ele geçirilmiştir. Ölü hediyeleri arasındaki damga mühür çok tipik bir Urartu eseri olup gömünün tarihlendirilmesine de yardımcı olmaktadır. Yukarıda değindiğimiz, pithosun mezar olarak ikinci kullanımını yansıtan geç evreyi, 1989 kazıları sırasında bulduğumuz ve U XII/11 - U 12/A tiplerine

¹⁷ Bu türdeki çift kulplu vazolar Hasanlu IV'ten itibaren (T.C. Young, Jr., *Iran III*, 1965, fig. 6/3, 7/3, 2/3; O. W. Muscarella, *Metropolitan Museum Journal* 8, 1973, s. 59, fig. 15/16) Kuzeybatı İran'daki pek çok merkezde Akhaimenid dönemi boyunca yoğun bir biçimde ve çeşitlilikle karşımıza çıkmaktadırlar. M.Ö. 5. veya 4. yüzyıldan altın kaplamalı gümüş bir örnek için bkz. E. Porada, *Iran Ancien*, 1962, lev. 24.

¹⁸ Bkz. M. T. Tarhan - V. Sevin, *XII. Kazı Sonuçları Toplantısı II*, s. 433.

giren¹⁹ iki tunç fibula ve İskit tipi denen mahmuzlu tunç okuçları yardımı ile M.Ö. 7. yüzyıla tarihlenmektedir. Bu alanda ele geçirilen keramikler üzerindeki değerlendirme çalışmalarımız henüz sonuçlanmamış olmakla birlikte, elde ettiğimiz ön sonuçlar da bize aynı tarihi vermektedir. Bunlara göre, gün ışığına çıkartılmış olan bu gömü tarzı, biçim ve *intramural*²⁰ gelenek açılarından Urartular için üniktür.

Ayrıca höyükte daha önceki yıllarda da rastlanmış olan ve bu yıl da ele geçirilen, ceset örtmede kullanılmış iri çanakların (Ktg. no. 7; Resim 13/2; Ktg. no. 13-15; Resim 14/1-3) ölü gömme ile de ilişkili oldukları ortaya konulmuştur.

Urartu yapı katları: 1989 yılında L 10 plankaresinde, Orta Demir Çağı da denen bu döneme ait iki yapı katı saptamıştık²¹. Bunlardan geç yapı katı özellikle gömüler nedeniyle ağır tahribata uğradığından, bazı mimari izler dışında açık bir plan vermemektedir. Bunun hemen altında iki evreli ve şimdilik erken Urartu olarak tanımladığımız yapı katı büyük bir bina kompleksiyle temsil edilmektedir. 1990 sezonunda geç Urartu yapı katına ait bazı taban ve birkaç moloz taş sırasından oluşan duvar izleri ile yukarıda sözünü ettiğimiz 151 no'lu "pithos mezar" dışında herhangi bir mimari buluntuya rastlanılmamıştır (Resim 7-8).

Benzerleri Çavuştepe'de bulunmuş²² siyah taştan, üzeri kazı bezemeli ağırşak, yukarıda belirttiğimiz mezar çömleğinin bir eşi olan iri çanak (Ktg. no. 14; Resim 14/2), demir bıçak, sivri dipli bir Suriye şişesi (Ktg. no. 19; Resim 15/4), testi (Ktg. no. 16; Resim 15/1), vazo (Ktg. no. 17; Resim 15/2), maşrapa (Ktg. no. 18; Res. 15/3) ve çeşitli türde çanaklar (Ktg. no. 20-23, 25-26; Resim 16/1-4, 6) bu yapı katının dikkat çekici küçük buluntuları arasındadır.

¹⁹ B. Ögün, *Archaeologische Mitteilungen aus Iran. Ergänzungsband* 6, 1979, s. 184, Abb. 8, s. 185, Abb. 9.

²⁰ Bu türde *intramural* bir tek örneğe Giyimli'de rastlanmış olup kronolojik olarak da bizimkiyle paralellik arz etmektedir: A. Erzen, *Belleten* 150 (1974), s. 199 vdd., res. 22-23. Van Gölü havzasında küp mezar türünde gömüler Adilcevas yakınlarındaki Harmantepe nekropolünde 1964 yılında tespit edilmişti. Bunlar hakkında şimdiye kadar yalnızca çok kısa iki haber yayınlanmıştır: M. Mellink, *American Journal of Archaeology* 69 (1965), s. 142; H. Alkım, *Anatolica* I (1967), s. 20 vd. Burada mezar küpleri karınları üzerine gelecek şekilde yatırılmışlardır. Ancak bunların Urartu dönemine ait olup olmadığı konusu açık değildir. Ayrıca bkz. M. Karaosmanoğlu, *Belleten* 214 (1991), s. 596, res. 3.

²¹ Bkz. M.T. Tarhan - V. Sevin, *XII. Kazı Sonuçları Toplantısı* II, s. 433 vd.

²² Bkz. A. Erzen, *Çavuştepe* I, 1978, res. 23/4.

İkinci yapı katını oluşturan erken Urartu bina kompleksi çalışmalarımızın odak noktasını oluşturmuştur. Çatısı bazalt bir kaideye basan ahşap direklerle desteklenmiş merkezi konumlu B2 mekanının tümü ve bunun çevresindeki B7, B8 ve B10 mekanlarının ise büyük bir bölümü incelenerek bu yapı kompleksinin geniş bir alana yayıldığı anlaşılmıştır (Resim 7-8)²³. Temelleri, çamur-harç ile sıkıştırılmış orta ve küçük boyutlu taşlarla örülüdür. Duvar kalınlıkları 1.10/0.80 m. arasında değişir. Kerpiç bedenden günümüze çok az bir kısım kalabilmiştir. Bu yapı katında kayda değer sayıda küçük buluntuya rastlanılmamış olması dikkat çekicidir. Bina kompleksi terkedilmeden önce adeta büyük çapta boşaltılmış gibidir.

B) *I 11 AÇMASI*: Höyüğün stratigrafisi hakkında sıhhatli bir ön bilgi edinebilmek amacıyla 1989 sezonunda -toprak çekme yüzünden yoğun tahrip görmüş olan- güneybatı uçtaki I 11 plankaresi içinde başlanan 5.00 x 5.00 m. boyutlarındaki derinlik sondajında çalışmalara devam olunmuştur (Resim 6, 9). 1990 yılı çalışmalarında sondajın boyutları 6.00 x 6.00 m.ye çıkarılmıştır. Ancak bu kesimde taban suyunun çok yüksek olması nedeniyle fazla derine inme imkanı bulunamamış ve alan gelecek yıl yeniden ele alınmak üzere kurumaya terkedilmiştir. Drenajsız yapılan aşırı sulama ya da drene edilmemiş doğal su kaynaklarının zamanla taban suyu seviyesini yükselttikleri konusu bilinen bir gerçektir. Nitekim burada ikinci faktör etkili olmaktadır.

Bu alanda höyük zirvesinden itibaren 7.00 m. kadar bir derinliğe inilmiştir. Kesitte ve açma içinde herhangi bir mimari iz görülmemektedir (Resim 9). Dikkat çekici tek özellik açmanın orta kesimindeki çöp çukurudur. Bu çöp çukuru içinde, Keban ve Karakaya bölgelerinde Erken Demir Çağından itibaren iyi tanınan oluklu-yivli Demir Çağ keramikleri²⁴ ele geçirilmiştir (Ktg. no. 32-41; Resim 18/1-10). Bu türde ağız kenarı oluk-yiv bezemeli çanak ve çömleklere L 9-10 plankarelerinde incelediğimiz Urartu yapı katlarında hiç rastlanılmamıştır. Böylelikle, yivli Demir Çağ keramiğinin, Karmir-Blur ve Urmiye Gölü kıyısındaki Geoy Tepe A'da saptandığı üzere, Van bölgesinde de Urartu dönemi öncesinde kullanıldığı konusun-

²³ Benzer, avlulu örnekler için bkz. T.B. Forbes, *Urartian Architecture* 1983, Fig. 67 (Karmir-Blur), fig. 72 (Armavir).

²⁴ Malatya-Elazığ bölgesi Demir Çağ keramikleri için bkz. V. Sevin, *IV. Araştırma Sonuçları Toplantısı*, s. 281 vdd., res. 14; ay.yaz., *V. Araştırma Sonuçları Toplantısı*, II, s. 11 vd., res. 45; ay.yaz., *VI. Araştırma Sonuçları Toplantısı*, s. 453 vdd., res. 3-5; ay.yaz., *Anatolian Studies* 41 (1991), s. 87 vdd.

da -Dilkaya nekropolünün yanısıra- yeni ve daha güçlü bir kanıt elde edilmiştir²⁵. Pembemsi devetüyü renkte hamurlu, orta kum katkılı ve hamurunun renginde astarlı olan bu keramik, teknik ve biçim açısından *Biainili* ve diğer klasik Urartu örneklerinden tümüyle farklı özelliklere sahiptir. Kuzeyde, Kafkasya'da Ermenistan, batıda Malatya-Elazığ, doğuda Urmiye Gölü'nün batı kıyıları arasında uzanan geniş bölgede karşılaşılan bu malzeme gurubu, söz konusu bölgede Urartu Krallığı öncesine giden bir kültür birliğini kanıtlamakta, tarihsel açıdan da Urartu'nun "*Arkaik Çağı*" olarak tanımladığımız "*Ur(u)atri-Nairi Beylikler Birliği*" devrinin arkeolojik kimliğinin ilk habercilerini oluşturmaktadırlar²⁶. Bunların yanısıra, yine tabaka içinde bulunmamakla birlikte, oluk-yiv bezemeli kaplarla beraberce ele geçirilen kadeh (Ktg. no. 27; Resim 17/1) ve çanaklar (Ktg. no. 28-31; Resim 17/2-7) Urartu keramiğinin ortaya çıkışı ve gelişimi gibi sorunlara ışık tutacak niteliktedirler.

1989'da tipik bir örneğine rastladığımız "*Urmia ware*" de denen 2. binyıl boyalılarına ait iki parça yine aynı alanda karışık durumda ele geçirilmiştir (Ktg. no. 42-43; Resim 19/1-2)²⁷. Henüz bir tabaka halinde olmamakla birlikte, bu üç parça Van bölgesinin iskan tarihine ve 2. binyıl boya bezemeli keramiklerinin kökeni ve dağılımı sorunlarına katkıda bulunacak niteliktedir²⁸.

Yine önceki yılki gibi, söz konusu açmada tabakasız durumda çok sayıda İlk Tunç Çağ keramik parçası elde edilmiştir. Bunların hemen tümü parlak siyah astarlı ve klasik türdedirler (Ktg. no. 44-48; Resim 19/3-7); Nahçıvan kulbu denilen tipik tutamaklara da bolca rastlanılmıştır²⁹.

C) *DOĞU I AÇMASI*: L₁₀ açmasının takriben 800 m. doğusunda, höyüğün doğu uzantısının yayılım alanını incelemek amacıyla açılmıştır. 2.00 x 8.00 m. boyutlarındaki bu deneme sondajında 3.40 m. kadar derinliğe inilmiştir. Ön incelemelerimiz sonucu burada iki yapı katının varlığı

²⁵ (Karmir-Blur) V.V. Sorokin *Sovietskaia Arkeologiya* (1958), no. 2, res. 7/4,7, 22/1-2, 41/1-2; (Geoy Tepe A) T. Burton Brown, *Excavations in Azerbaijan*, 1948, fig. 36/643, 915; 39/23; (Dilkaya) A. A. Çilingiroğlu, *IX. Kazı Sonuçları Toplantısı* I, s. 234, res. 19.

²⁶ Bu erken dönemin tarihsel anahatları için bkz. M.T. Tarhan, *Anadolu Araştırmaları* VIII (1980), s. 70 vdd.; ay.yaz., *IX. Türk Tarih Kongresi* (1986), s. 285 vd.

²⁷ M.T. Tarhan-V. Sevin, *XII. Kazı Sonuçları Toplantısı* II, s. 434 vd., res. 23/7.

²⁸ Bu parçalar konusunda görüşlerini bildiren Karen Rubinson ile Stephan Kroll'a teşekkürlerimizi sunarız.

²⁹ M.T. Tarhan - V. Sevin, *göst.yer.*, s. 435, res. 23/1-6.

görülmüştür. Üstteki Osmanlı yapı katı düzensiz taş temeller ile dört tandır ve çanak çömlek parçalarıyla temsil olunmaktadır. Bunun altında ise -1.20 m. derinlikten itibaren Ortaçağ tabakası başlamaktadır. Bu tabaka içinde ilginç buluntular ele geçirilmiştir: tam plastik tutumağı insan başlı kapak (Ktg. no. 49; Resim 20), yeşil sırlı tepsi (Ktg. no. 57; Resim 22/4), çömlek (Ktg. no. 54; Resim 22/1), çanaklar (Ktg. no. 55-56; Resim 22/2-3) ve kapaklar (Ktg. no. 50-53; Resim 21/1-4).

Ortaçağ tabakasının altında ise Urartu döneminin varlığına işaret eden bazı buluntular elde edilmiştir. Henüz temiz bir tabaka halinde gelmemekle birlikte, *Biainili* türü keramik parçaları (Ktg. no. 25; Resim 16/6) ile bir demir bıçak bu dönemin buluntuları arasındadır.

Sondajın alt kesimlerinde ise bol miktarda İlk Tunç Çağ keramik parçalarına rastlanılmıştır. Ancak bu alanda şimdilik sağlıklı bir tabakalanmanın tespit edildiği söylenemez.

Yukarıda açıklamasını ve yorumlarını yapmaya çalıştığımız yeni bulguların yanısıra, höyük çalışmaları bazı yeni görüşlerin gündeme gelmesini de sağlamıştır. Bunlardan ilki Van ovasının *iskan tarihine* ilişkindir: Til-kitepe Kalkolitiği'ni izleyen ve Van Kalesi Höyüğü'nde varlığı belirlenen ya da anlaşılan tabakalar (Resim 23) bu yörenin çağlar boyunca, kesintisiz olarak yerleşmelere sahne olduğunu ortaya koymuştur. Böylelikle İlk Tunç Çağı açısından, olasılıkla bir kayaaltı sığınağı olan Kalecik ve Dilka-ya Höyüğü'nün yanısıra, daha verimli ve geniş boyutlu bir kaynağın varlığı ortaya konmuş; Orta Tunç Çağı boyalı keramiğinin dağılımı sorununa ışık tutabilecek malzeme sağlanmış; Demir Çağı'nın erken aşamalarına ilişkin bir oluk-yiv bezemeli keramik kümesinin bu yörede Urartu çağı tabakalarında hiç görülmediği kesinlikle saptanmış ve böylelikle bu türde keramiğin ortaya çıkış tarihi ile ilgili olarak önerilen bazı yeni kuşku-ların³⁰ -en azından bölgemiz için- haklı olamayacağı konusunda kanıt elde edilmiştir.

İkinci görüş ise Urartu Krallığı'nın başkenti Tuşpa'nın *ashağı kent* sorununa ilişkindir: Kirsopp ve Silva Lake'in güney etekteki Eski Van Şehri içinde yaptığı sondajlarda, bir tabakaya bağlı olmamakla birlikte Urartu keramikleri ortaya çıkarılmıştı ve buna dayanılarak da *ashağı kent*in sitade-lin güneyinde olduğuna inanılıyordu. Buna karşın Urartu şehrinin yeri ve

³⁰ Bkz. D.H. French, *VIII. Kazı Sonuçları Toplantısı* I, s. 206; S.R. Blaylock - D.H. French - G. Summers, *Anatolian Studies* 40 (1990), s. 110, 112.

yayılımı konularında esaslı verilere dayanan bilgilere sahip değildik. Bu konudaki ilk veriler 1979 yılında, İller Bankası tarafından yaptırılan geniş çaplı alt yapı çalışmalarında ortaya çıkarılmıştı. Bu hafriyat sırasında tahrip edilmiş olan mimari ve küçük buluntular³¹, kentin sitadelin kuzeydoğusundan kuzeye doğru -en azından 1 kilometre kadar- uzandığını belirlemekteydi. Höyükteki kazılarımız ise bu yayılımın sitadelin kuzey tarafını da bütünüyle kapsadığını açık bir biçimde ortaya koymuştur (Resim 24).

Tüm Yakın Doğu başkentleri ve önemli yerleşmelerinin yanı sıra, Patnos/Aznavurtepe ve Karmir-Blur'dan görüldüğü üzere, geniş yayılım alanı konusunda bazı veriler elde ettiğimiz aşağı kentin surlarla kuşatılmış olduğu da belirgin değildir. Yüzey araştırmalarımıza ve höyük dahil yakın çevreyi kapsayan hava fotoğrafı incelemelerine karşın, toprak üstünde böyle bir kalıntıya ait hiçbir iz belirleyebilmiş değiliz. Ancak 1989-90 yıllarında eski şehrin güneydoğu ucunda, Osmanlı surlarının hemen dışında Belediye tarafından yaptırılan bir kanal kazısında dış suru çevreleyen hendeğin 4.00-5.00 m. kadar altında -tam olmamakla birlikte- dokusu Urartu özelliklerini andıran, yeşilimsi kumtaşı bloklardan örülü, doğu-batı yönlü bir duvar/temel parçası dikkatimizi çekmiştir. Ortaçağ ve Osmanlı dış surunun derindeki bu taş temeller üzerine oturduğu izlenimini edinmiş bulunmaktayız. Bu duvar gerçekten Urartu dönemine aitse, Tuşpa aşağı kentinin de taş temelli bir surla çevrildiği söylenebilir. Ancak, kanal sondajından da açıkça görüldüğü üzere, sulak ovadaki yoğun alüvyonlaşma bu sorunla ilgili izleri -yazık ki- tümüyle örtmüştür.

31 Bu alt yapı çalışmalarında ortaya çıkarılan ve Van Müzesi'ne nakledilen bir toplu buluntu gurubu için bkz. O. Belli, *Anadolu Araştırmaları* IX (1983) s. 361 vdd.

1990 BULUNTU KATALOĐU (Ktg)

- 1 — (Resim: 12/2) Kadeh / ap 8 cm. / ark yapımı / pembe (2.5 YR 6/6) renkte hamurlu / hamurunun rengine astarlı / iyi piřirilmiş / orta kum katkılı / akılı / İ.Ö. 6. yy. / *Van Kalesi Hyğ, AIY-140 No'lu mezardan / VK.90.157/15*
- 2 — (Resim: 12/3) anak / ap 15 cm. / ark yapımı / pembe (2.5 YR 6/6) renkte hamurlu / hamurunun rengine astarlı / iyi piřirilmiş / orta kum katkılı / İ.Ö.6.yy. / *Van Kalesi Hyğ, AIY-140 No'lu mezardan /VK.90.144/(2)*
- 3 — (Resim: 12/4) anak p. / ap 18 cm. / ark yapımı / koyu krem (5 YR 7/4) renkte hamurlu / kiremit (10 R 4/6) renkte astarlı / iyi piřirilmiş / orta kum katkılı / akılı / İ.Ö.6.yy. / *Van Kalesi Hyğ, AIY-140 No'lu mezardan / VK.90.143*
- 4 — (Resim: 12/5-7) Kpeler / ortalama ap 3 mm. / tun / İ.Ö.6.yy. / *Van Kalesi Hyğ / VK.90.191*
- 5 — (Resim: 13/1) Pithos / ap 38 cm. / ark yapımı / kiremit (5 YR 6/6) renkte hamurlu / hamurunun rengine astarlı / orta piřirilmiş / kaba kum katkılı / *Urartu / Van Kalesi Hyğ, AJA-151 No'lu mezar / VK.90.138*
- 6 — (Resim: 13/2) anak / ap 50 cm. / ark yapımı / pembe (2.5 YR 6/6) renkte hamurlu / hamurunun rengine astarlı / orta piřirilmiş / orta kum katkılı / dıřı akılı / *Urartu / Van Kalesi Hyğ, AJA-151 No'lu mezardan / VK.90.174/10*
- 7 — (Resim: 13/3) anak p. / ap 25 cm. / ark yapımı / kiremit (10 R 5/6) renkte hamurlu / hamurunun rengine astarlı / orta piřirilmiş / ince kum katkılı / akılı / *Urartu / Van Kalesi Hyğ, AJA-151 No'lu mezardan / VK.90.167*
- 8 — (Resim: 13/4) Mhr / boy 2.3 cm. / bordo tař / *Urartu / Van Kalesi Hyğ, AJA-151 No'lu mezardan / VK.90.188/1*
- 9 — (Resim: 13/5) Okucu / boy 7 cm. / demir / *Urartu / Van Kalesi Hyğ AJA-151 No'lu mezardan / VK. 90.220*
- 10 — (Resim: 13/6) Okucu / boy 7.2 cm. / demir / *Urartu / Van Kalesi Hyğ, AJA-151 No'lu mezardan / VK.90.194*

- 11 — (Resim: 13/7) Okucu / boy 9.1 cm. / demir / *Urartu / Van Kalesi Höyüğü, AJA-151 No'lu mezardan / VK.90.190*
- 12 — (Resim: 13/8) Okucu / boy 9.5 cm. / demir / *Urartu / Van Kalesi Höyüğü, AJA-151 No'lu mezardan, VK.90.193*
- 13 — (Resim: 14/1) Çanak p. / çap 38 cm. / çark yapımı / açık kahve (5 YR 6/4) renkte hamurlu / kiremit (10 R 4/4) renkte astarlı / kötü pişirilmiş / ince kum katkılı / açkılı / *Urartu-Biainili keramiği / Van Kalesi Höyüğü, AJA-B10 mekanından / VK.90.166*
- 14 — (Resim: 14/2) Çanak / çap 54 cm. / çark yapımı / açık kahve (10 R 5/6) renkte hamurlu / hamurunun renginde astarlı / iyi pişirilmiş / orta kum katkılı / *Urartu / Van Kalesi Höyüğü, AJA-B10 mekanından / VK.90.179/9*
- 15 — (Resim: 14/3) Çanak p. / çap 33 cm. / çark yapımı / pembe (10 R 6/6) renkte hamurlu / krem 7.5 YR 8/3) renkte astarlı / iyi pişirilmiş / kaba kum katkılı / açkılı / *Urartu / Van Kalesi Höyüğü, AJA-B10 mekanından / VK.90.172*
- 16 — (Resim: 15/1) Testi p. / çark yapımı / pembe (2.5 YR 6/6) renkte hamurlu / hamurunun renginde astarlı / iyi pişirilmiş / kaba kum katkılı / açkılı / *Urartu / Van Kalesi Höyüğü, B7 mekanı, güney-batı köşeden / VK.90.86*
- 17 — (Resim: 15/2) Vazo / çap 6 cm. / çark yapımı / açık kahve (5 YR 6/4) renkte hamurlu / hamurunun renginde astarlı / iyi pişirilmiş / orta kum katkılı / hafif açkılı / *Urartu / Van Kalesi Höyüğü, AJA-B10 mekanından / VK.90.160*
- 18 — (Resim: 15/3) Maşrapa / çap 5 cm. / el yapımı / kiremit (10 R 6/6) renkte hamurlu / hamurunun renginde astarlı / orta pişirilmiş / kaba kum katkılı / hafif açkılı / *Urartu / Van Kalesi Höyüğü, AJA-B10 mekanından / VR.90.140/(1)*
- 19 — (Resim: 15/4) Şişecik / çark yapımı / açık krem (2.5 Y 8/2) renkte hamurlu / kahve (5 YR 4/3) renkte astarlı / iyi pişirilmiş / ince kum katkılı / hafif açkılı / *Orta Demir Çağ / Van Kalesi Höyüğü, AJA-B10 mekanından / VK.90.128/(6)*
- 20 — (Resim:16/1) Çanak p. / çap 16.5 cm. / çark yapımı / kahve (5 YR 6/6) renkte hamurlu / kiremit (10 R 4/8) renkte astarlı / orta pişirilmiş / orta kum katkılı / açkılı / *Urartu-Biainili keramiği / Van Kalesi Höyüğü, AJA-B10 mekanından / VK.90.164*

- 21 — (Resim: 16/2) Çanak p. / çap 16 cm. / çark yapımı / pembe (2.5 YR 6/6) renkte hamurlu / hamurunun renginde astarlı / iyi pişirilmiş / ince kum katkılı / hafif açkılı / *Urartu / Van Kalesi höyüğü, AES-L10 açmasından / VK.90.165*
- 22 — (Resim: 16/3) Çanak p. / çap 22 cm. / çark yapımı / kahve (5 YR 6/4) renkte hamurlu / kiremit (10 R 4/6) renkte astarlı / orta pişirilmiş / orta kum katkılı / açkılı / *Urartu-Biainili keramiği / Van Kalesi Höyüğü, AIÇ-L9 açması / VK.90.183*
- 23 — (Resim: 16/4) Çanak p. / çap 20 cm. / çark yapımı / pembe (10 R 6/6) renkte hamurlu / hamurunun renginde astarlı / orta pişirilmiş / orta kum katkılı / açkılı / pişme nedeniyle siyahlıklar var / *Urartu / Van Kalesi Höyüğü, AIM-I11 açması / VK.90.126*
- 24 — (Resim: 16/5) Çanak p. / çap 20 cm. / çark yapımı / pembe (10 R 6/6) renkte hamurlu / hamurunun renginde astarlı / orta pişirilmiş / orta kum katkılı / pişme nedeniyle siyahlıklar var / *Urartu / Van Kalesi Höyüğü, AIM-I11 açması / VK.90.125*
- 25 — (Resim: 16/6) Çanak p. / çap 20 cm. / çark yapımı / kahverengi (10 R 5/6) renkte hamurlu / hamurunun renginde astarlı / iyi pişirilmiş / orta kum katkılı / açkılı / *Urartu-Biainili keramiği / Van Kalesi Höyüğü, AIU-Doğu I açması / VK.90.159*
- 26 — (Resim: 16/7) Çanak p. / çap 14 cm. / çark yapımı / açık kahve (10 R 5/6) renkte hamurlu / hamurunun renginde astarlı / orta pişirilmiş / orta kum katkılı / açkılı / *Urartu / Van Kalesi Höyüğü, AJA-B10 mekanından / VK.90.171*
- 27 — (Resim: 17/1) Kadeh / çap 8 cm. / çark yapımı / pembe (5 YR 7/4) renkte hamurlu / kiremit (2.5 YR 5/3) renkte astarlı / iyi pişirilmiş / ince kum katkılı / açkılı / *Erken Demir Çağ / Van Kalesi Höyüğü, AIM-I11 açmasından / VK.90.123/16*
- 28 — (Resim: 17/2) Çanak p. / çap 14 cm. / çark yapımı / açık kahve (2.5 YR 6/4) renkte hamurlu / kiremit (10 R 6/6) renkte astarlı / iyi pişirilmiş / orta kum katkılı / açkılı / *Erken Demir Çağ / Van Kalesi Höyüğü, AIM-I11 açmasından / VK.90.137*
- 29 — (Resim: 7/3) Çanak p. / çap 18 cm. / çark yapımı / Kiremit (2.5 YR 5/6) renkte hamurlu / hamurunun renginde astarlı / kötü pişirilmiş / orta kum katkılı / pişme nedeniyle dış yüzde siyahlıklar var / *Erken Demir Çağ / Van Kalesi Höyüğü, AIM-I11 açmasından / VK.90.133*

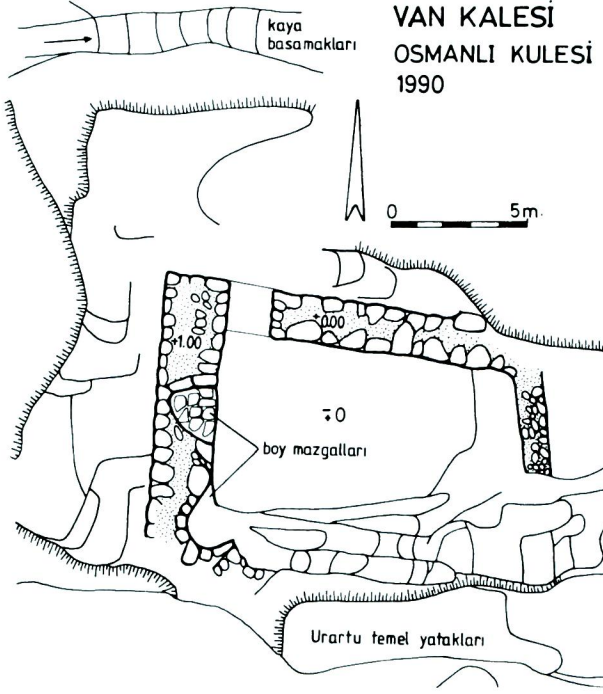
- 30 — (Resim: 17/4) çanak p. / çap 20 cm. / çark yapımı / pembe (5 YR 7/4) renkte hamurlu / koyu pembe (10 R 5/4) renkte astarlı / orta pişirilmiş / orta kum katkılı / *Erken Demir Çağ / Van Kalesi Höyüğü, AIK-I11 açmasından / VK.90.22*
- 31 — (Resim: 17/5) Çanak p. / çap 20 cm. / çark yapımı / kahverengi (5 YR 5/6) renkte hamurlu / hamurunun renginde astarlı / orta pişirilmiş / orta kum katkılı / *Erken Demir Çağ / Van Kalesi Höyüğü, AIK-I11 açmasından / VK.90.4*
- 32 — (Resim: 18/1) Çanak p. / çap 22 cm. / çark yapımı / kiremit (2.5 YR 5/8) renkte hamurlu / koyu krem (7.5 YR 8/6) astarlı / iyi pişirilmiş / orta kum katkılı / dışı açkılı / *Erken Demir Çağ / Van Kalesi Höyüğü, AIK-I11 açmasından / VK.90.43*
- 33 — (Resim: 18/2) Çanak p. / çap 18 cm. / çark yapımı / pembe (5 YR 8/3) renkte hamurlu / hamurunun renginde astarlı / iyi pişirilmiş / ince kum katkılı / dışı açkılı / *Erken Demir Çağ / Van Kalesi Höyüğü, AIK-I11 açmasından / VK.90.57*
- 34 — (Resim: 18/3) Çanak p. / çap 15 cm. / çark yapımı / pembe (5 YR 7/4) renkte hamurlu / koyu pembe (5 YR 7/6) renkte astarlı / orta pişirilmiş / orta kum katkılı / dışı açkılı / *Erken Demir Çağ / Van Kalesi Höyüğü, AIK-I11 açmasından / VK.90.58*
- 35 — (Resim: 18/4) Çanak p. / çap 14 cm. / çark yapımı / koyu pembe (10 R 6/6) renkte hamurlu / koyu krem (7.5 YR 8/4) renkte astarlı / orta pişirilmiş / orta kum katkılı / dışı açkılı / *Erken Demir Çağ / Van Kalesi Höyüğü, AIK-I11 açmasından / VK.90.3*
- 36 — (Resim: 18/5) Çanak p. / çap 18 cm. / çark yapımı / pembe (10 R 6/3) renkte hamurlu / hamurunun renginde astarlı / kötü pişirilmiş / kaba kum katkılı / *Erken Demir Çağ / Van Kalesi Höyüğü, AIK-I11 açmasından / VK.90.68*
- 37 — (Resim: 18/6) Çanak p. / çap 12 cm. / çark yapımı / kiremit (10 R 5/8) renkte hamurlu / içi hamurunun renginde-dışı açık krem (10 YR 8/2) renkte astarlı / iyi pişirilmiş / ince kum katkılı / dışı açkılı / *Erken Demir Çağ / Van Kalesi Höyüğü, AIK-I11 açmasından / VK.90.38*
- 38 — (Resim: 18/7) Çanak p. / çap 16 cm. / çark yapımı / kiremit (10 R 5/8) renkte hamurlu / açık krem (10 YR 8/4) renkte astarlı / iyi pişirilmiş / orta kum katkılı / *Erken Demir Çağ / Van Kalesi Höyüğü, AIK-I11 açmasından / VK.90.8*

- 39 — (Resim: 18/8) Çanak p. / çap 10 cm. / çark yapımı / koyu pembe (2.5 YR 6/4) renkte hamurlu / hamurunun renginde astarlı / orta pişirilmiş / orta kum katkılı / açkılı / *Erken Demir Çağ / Van Kalesi Höyüğü, AIK-111 açmasından / VK.90.31*
- 40 — (Resim: 18/9) Çanak p. / çap 12 cm. / çark yapımı / kiremit (10 R 5/8) renkte hamurlu / hamurunun renginde astarlı / orta pişirilmiş / kaba kum katkılı / *Erken Demir Çağ / Van Kalesi Höyüğü, AIK-111 açmasından / VK.90.66*
- 41 — (Resim: 18/10) Çanak p. / çap 10 cm. / çark yapımı / pembe (2.5 YR 6/4) renkte hamurlu / hamurunun renginde astarlı / orta pişirilmiş orta kum katkılı / *Erken Demir Çağ / Van Kalesi Höyüğü, AIK-111 açmasından / VK.90.41*
- 42 — (Resim: 19/1) Çanak p. / çap 22 cm. / çark yapımı / açık kahve (5 YR 2/2) renkte hamurlu / içi hamurunun renginde-dışı krem (10 YR 7/4) renginde astarlı / iyi pişirilmiş / ince kum katkılı / dışı hafif açkılı / *M.Ö. II. binyıl / Van Kalesi Höyüğü, AIK-111 açmasından / VK.90.106*
- 43 — (Resim: 19/2) Gövde p. / çark yapımı / açık kahve (5 YR 6/6) renkte hamurlu / hamurunun renginde astarlı / orta pişirilmiş / orta kum katkılı / dışı hafif açkılı / *M.Ö. II. binyıl / Van Kalesi Höyüğü AIK-111 açmasından / VK.90.104*
- 44 — (Resim: 19/3) Çömlek p. / çap 16 cm. / el yapımı / gri (5 YR 5/1) renkte hamurlu / içi hamurunun renginde-dışı açık gri (10 YR 5/1) renkte astarlı / kötü pişirilmiş / orta kum katkılı / dışı açkılı / *M.Ö. III. binyıl / Van Kalesi Höyüğü AIK-111 açmasından / VK.90.54*
- 45 — (Resim: 19/4) Çanak p. / çap 11 cm. / el yapımı / siyah (2.5 YR N2 renkte hamurlu / hamurunun renginde astarlı / kötü pişirilmiş / orta kum ve saman katkılı / *M.Ö. III. binyıl / Van Kalesi Höyüğü AIK-111 açmasından / VK.90.186*
- 46 — (Resim: 19/5) Çanak p. / çap 12 cm. / el yapımı / gri (10 YR 5/1) renkte hamurlu / siyah (5 Y 2.5/1) renkte astarlı / kötü pişirilmiş / orta kum katkılı / *M.Ö. III. binyıl / Van Kalesi Höyüğü AIK-111 açmasından / VK.90.33*
- 47 — (Resim: 19/6) Bardakçık / çap 2 cm. / el yapımı / pembe (5 YR 7/6) renkte hamurlu / hamurunun renginde astarlı / iyi pişirilmiş / ince kum katkılı / açkılı / *M.Ö. III. binyıl / Van Kalesi Höyüğü AIK-111 açmasından / VK.90.162/13*

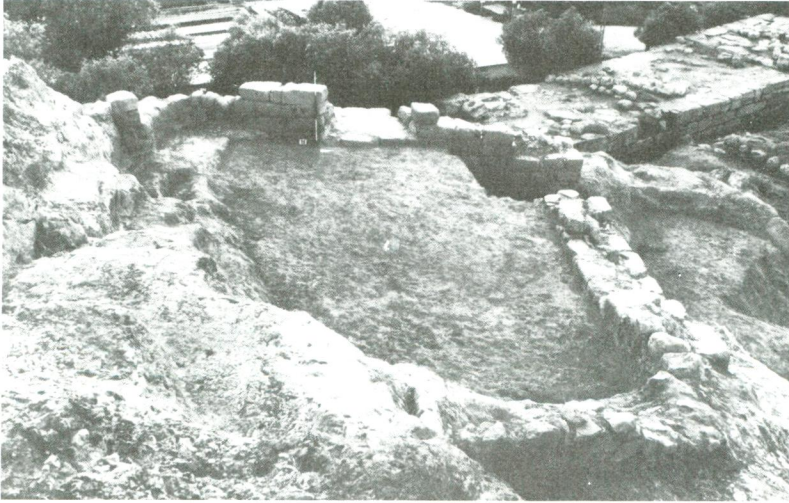
- 48 — (Resim: 19/7) Bardakçık / çap 3 cm. / el yapımı / gri (5 YR 4/1) renkte hamurlu / hamurunun renginde astarlı / kötü pişirilmiş / ince kum katkılı / açkılı / *M.Ö. III. binyıl / Van Kalesi Höyüğü AIK-111 açmasından / VK.90.161/12*
- 49 — (Resim: 20) Kapak / çap 33 cm. / çark yapımı / pembe (55 YR 7/6) renkte hamurlu / hamurunun renginde astarlı / iyi pişirilmiş / orta kum katkılı / hafif açkılı / kazıma bezekli ve kiremit (10 R 5/6) renkte boyalı / *Ortaçağ / Van Kalesi Höyüğü, AIU-Doğu I açmasından / VK.90.116/18*
- 50 — (Resim: 21/1) Kapak p. / çap 25 cm. / çark yapımı / k.krem (7.5 YR 7/4) renkte hamurlu / kiremit (10 R 6/6) renkte astarlı / orta pişirilmiş / orta kum katkılı / hafif açkılı / kazıma bezekli / siyahlıklar var / *Ortaçağ / Van Kalesi Höyüğü, AIU-Doğu I açmasından / VK.90.173/(15)*
- 51 — (Resim: 21/2) Kapak p. / çap 25 cm. / çark yapımı / kahve (10 R 5/4) renkte hamurlu / hamurunun renginde astarlı / orta pişirilmiş / orta kum katkılı / kazıma bezekli / *Ortaçağ / Van Kalesi Höyüğü, AIU-Doğu I açması / VK.90.103*
- 52 — (Resim: 21/3) Kapak p. / çap 25 cm. / çark yapımı / kiremit (10 R 6/6) renkte hamurlu / içi hamurunun renginde-dışı krem (10 YR 8/4) renkte astarlı / orta pişirilmiş / orta kum katkılı / kazıma bezekli / *Ortaçağ / Van Kalesi Höyüğü, AIU-Doğu I açmasından / VK.90.163/(5)*
- 53 — (Resim: 21/4) Kapak p. / çap 24 cm. / el yapımı / kahve (10 R 5/6) renkte hamurlu / hamurunun renginde astarlı / orta pişirilmiş / ince kum katkılı / kazıma bezekli / siyahlıklar var / *Ortaçağ / Van Kalesi Höyüğü, AIU-Doğu I açmasından / VK.90.148/(4)*
- 54 — (Resim: 22/1) Çömlek / çap 30 cm. / çark yapımı / kahve (10 R 4/6) renkte hamurlu / hamurunun renginde astarlı / kötü pişirilmiş / orta kum katkılı / hafif açkılı / kazıma ve açkılı bezekli / *Ortaçağ / Van Kalesi Höyüğü, AIU-Doğu I açmasından / VK.90.156/14*
- 55 — (Resim: 22/2) Çanak p. / çap 24 cm. / çark yapımı / pembe (2.5 YR 6/6) renkte hamurlu / beyaz (5 Y 8/1) renkte astarlı / iyi pişirilmiş / ince kum katkılı / sarı ve kahve renklerde sırlı / *Ortaçağ / Van Kalesi Höyüğü, AIU-Doğu I açmasından / VK.90.201*
- 56 — (Resim: 22/3) Kase p. / çap 13 cm. / çark yapımı / koyu pembe (10 R 5/8) renkte hamurlu / beyaz (5 Y 8/1) renkte astarlı / iyi pi-

şirilmiş / ince kum katkılı / yeşil sırlı / *Ortaçağ / Van Kalesi Höyüğü, AIU-Doğu I açmasından / VK.90.204*

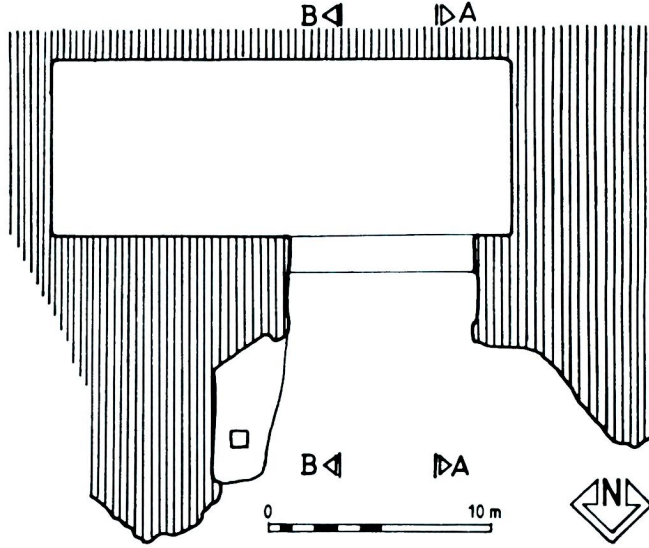
- 57 — (Resim: 22/4) Tepsi / çap 30 cm. / çark yapımı / pembe (2.5 YR 6/6) renkte hamurlu / beyaz (5 Y 8/1)astarlı / iyi pişirilmiş / ince kum katkılı / yeşil sırlı / *Ortaçağ / Van Kalesi Höyüğü, AIU-Doğu I açmasından / VK.90.158/17*



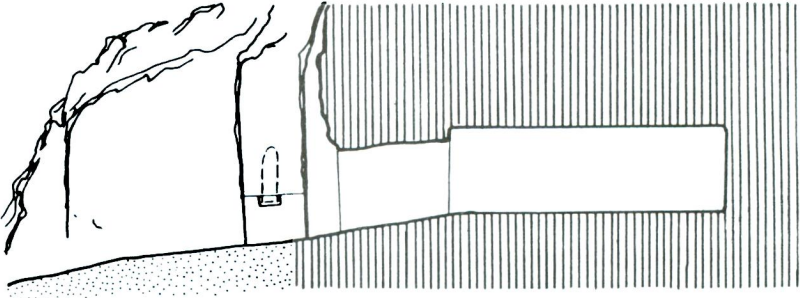
Resim 1 — Osmanlı kulesi durum planı.



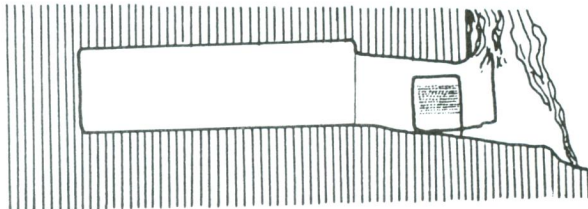
Resim 2 — Genel görünüm, doğudan.



VAN FORTRESS-MENUA'S sirşini

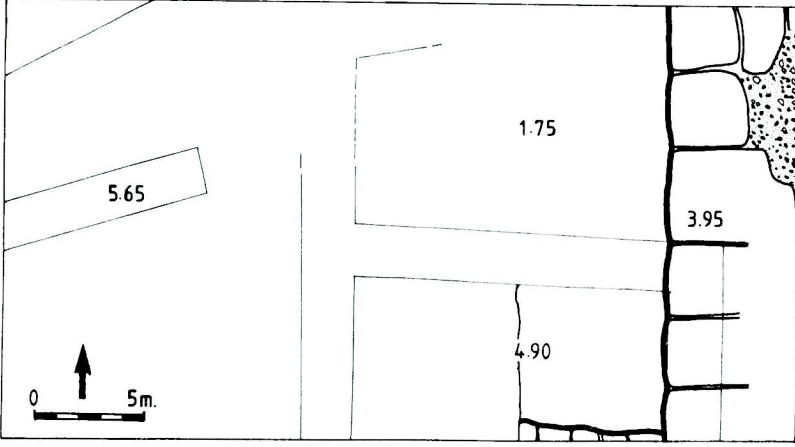


AA SECTION



BB SECTION

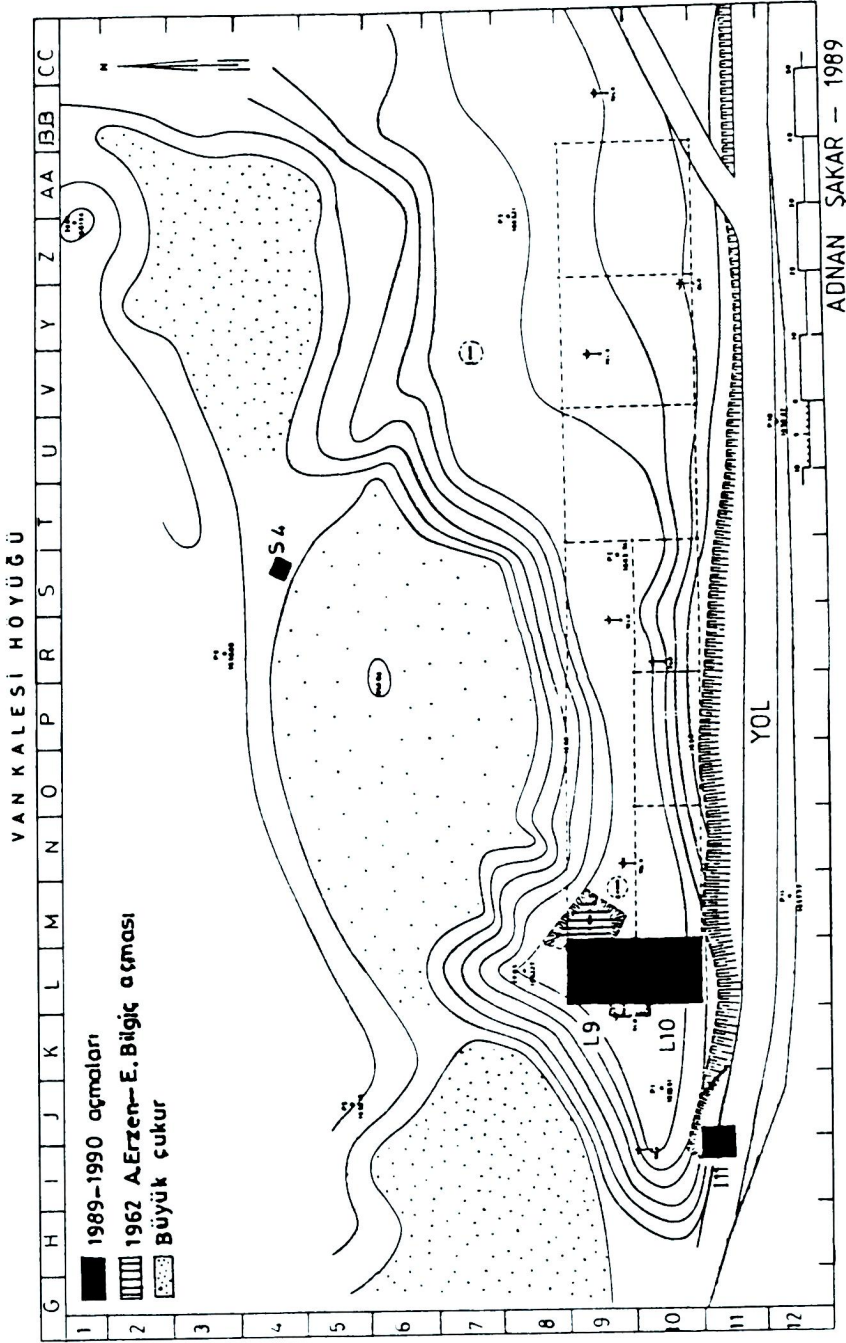
Resim 3 — Menua sirşini'si plan ve kesit.



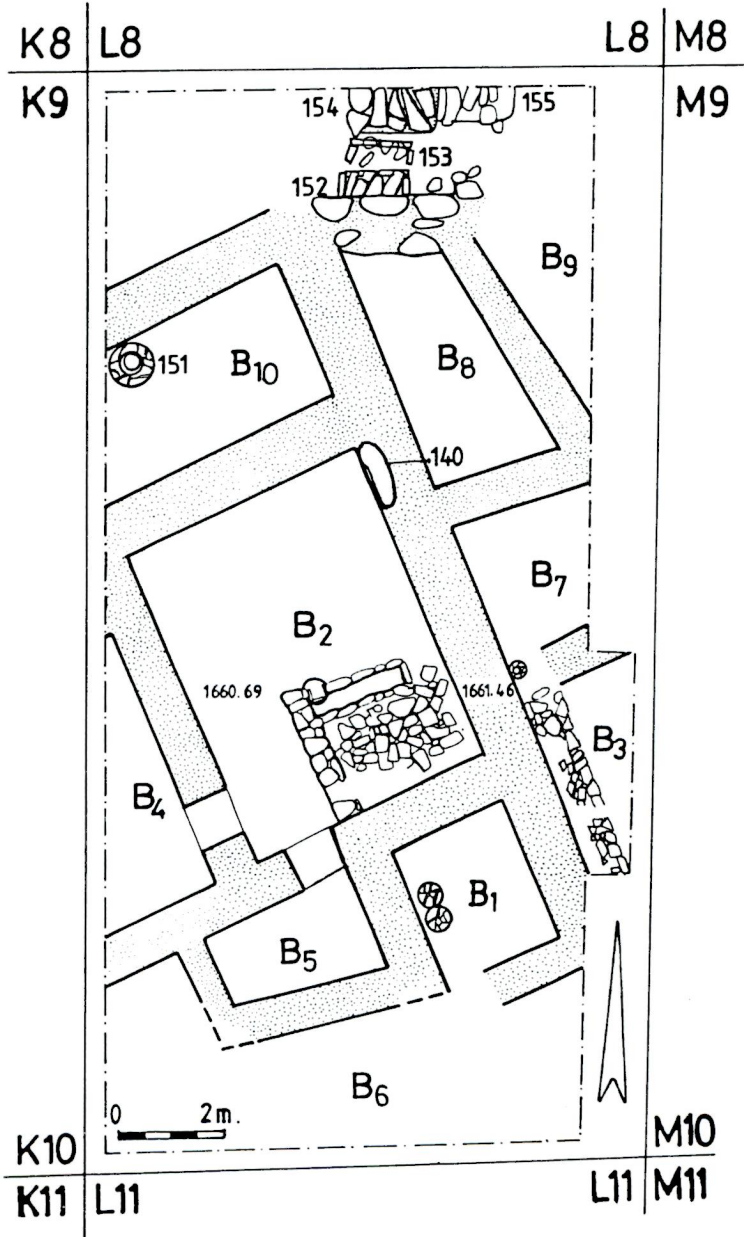
Resim 4 — Yukarı sitadel açması planı.



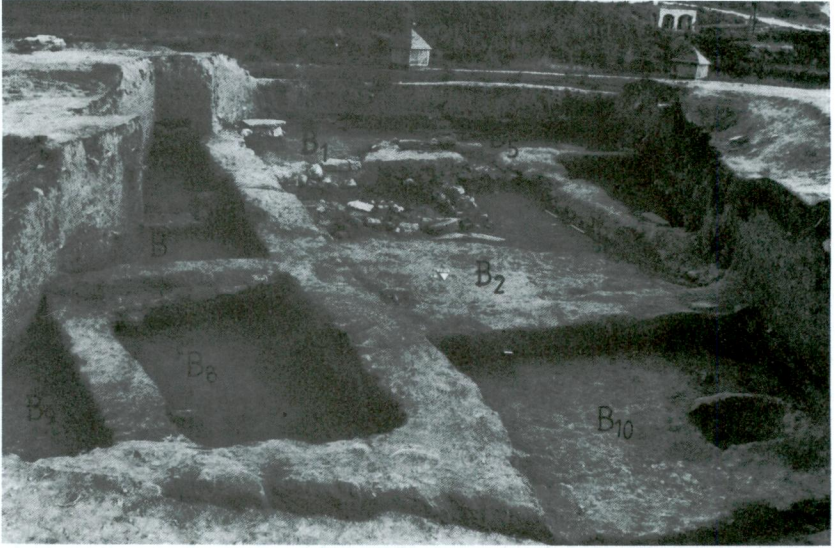
Resim 5 — Urartu duvarı, güneydoğudan.



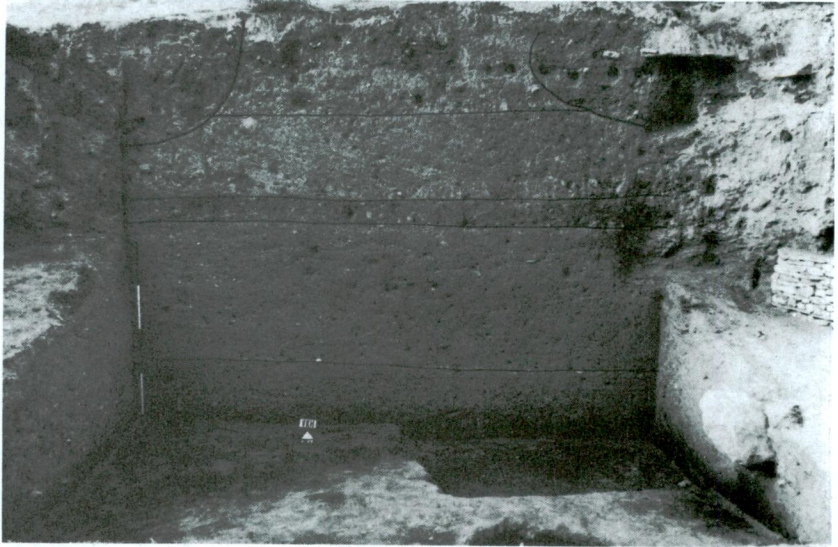
Resim 6 — Van Kalesi Höyüğü, topografik plan.



Resim 7 — L9-10 plankareleri, Urartu mimarisi planı.



Resim 8 — Urartu Yapı Kompleksi.



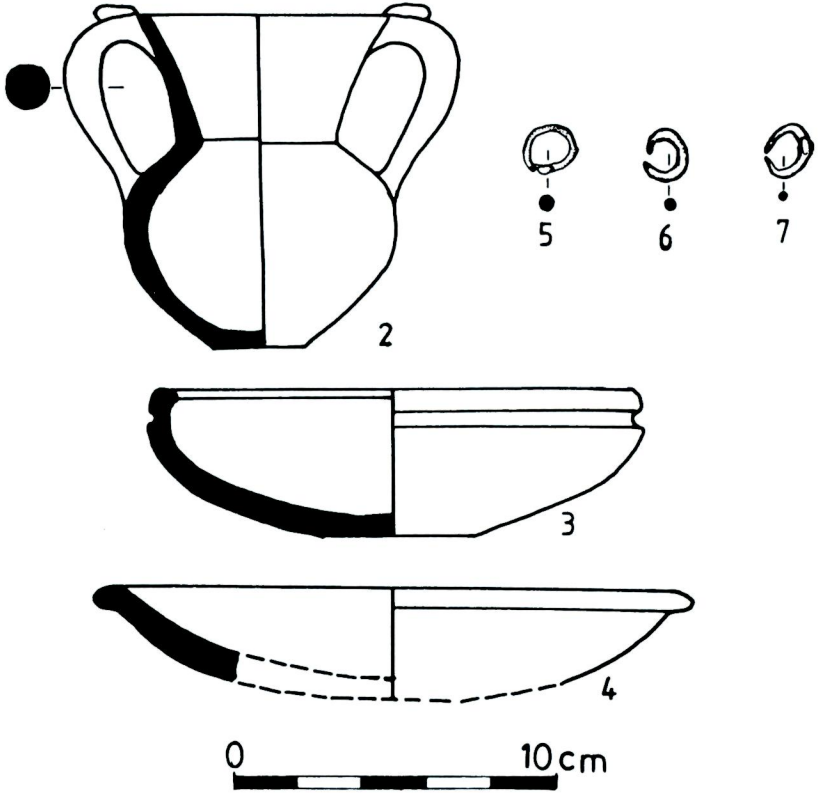
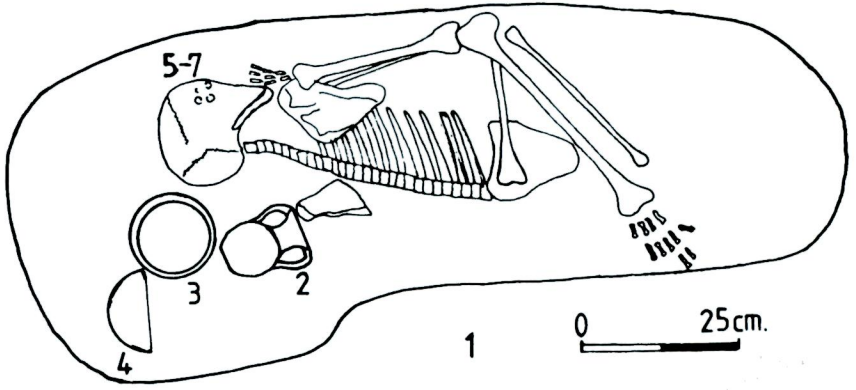
Resim 9 — I 11 açması kesiti, güneyden.



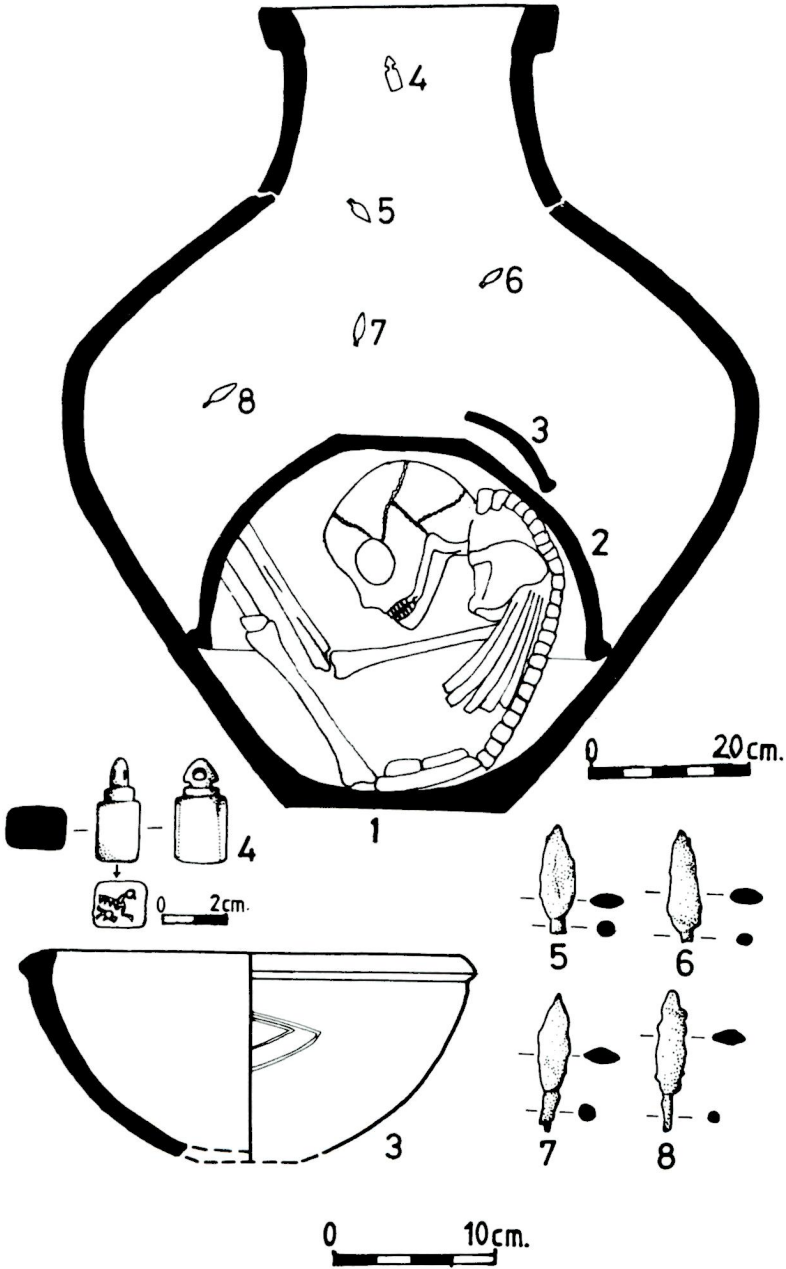
Resim 10 — L9 plankaresi, taş-sandık mezarlar, batıdan.



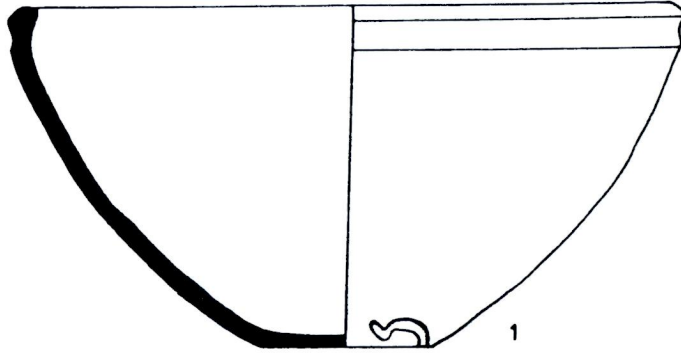
Resim 11 — 140 no'lu mezar.



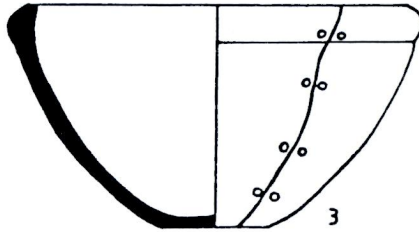
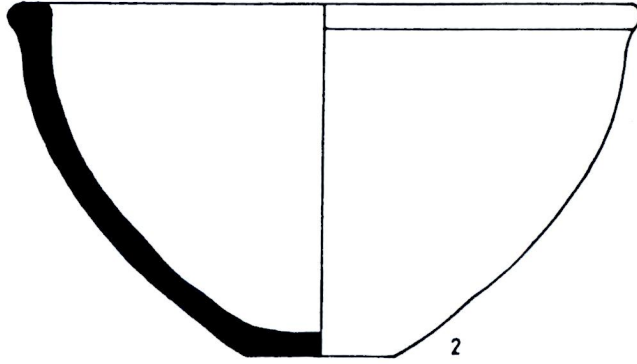
Resim 12 — 140 no'lu mezar ve buluntuları.



Resim 13 — 151 no'lu mezar ve buluntuları.

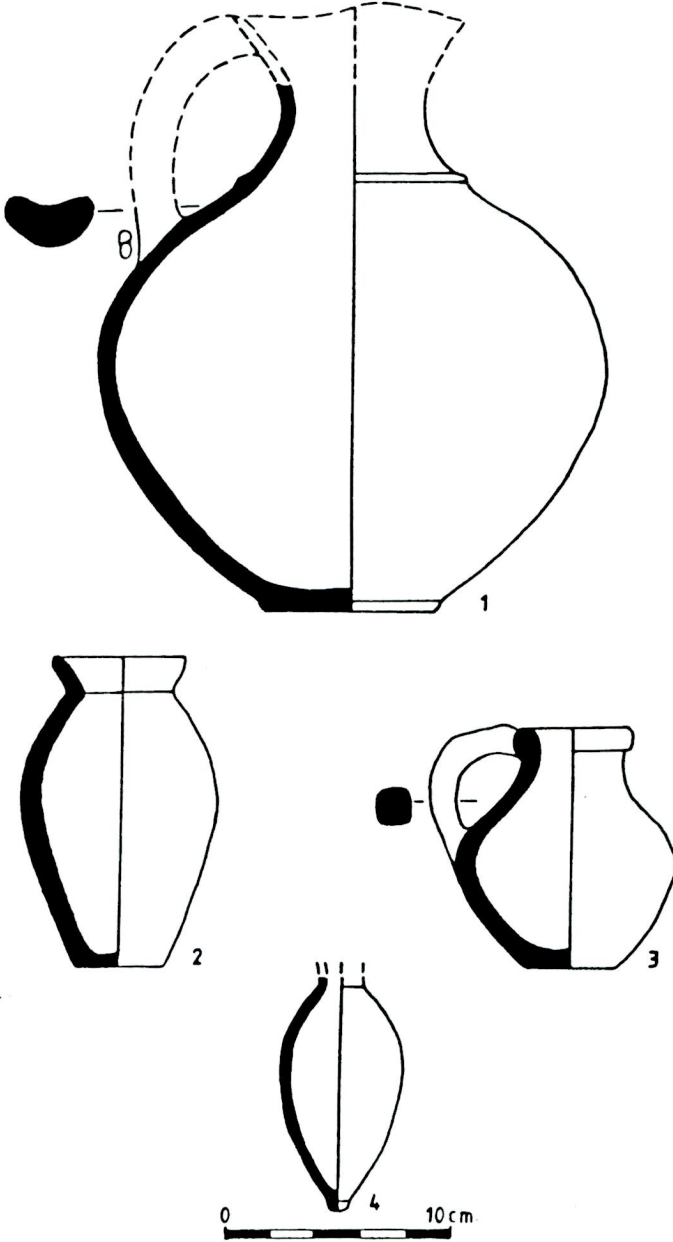


0 10cm.

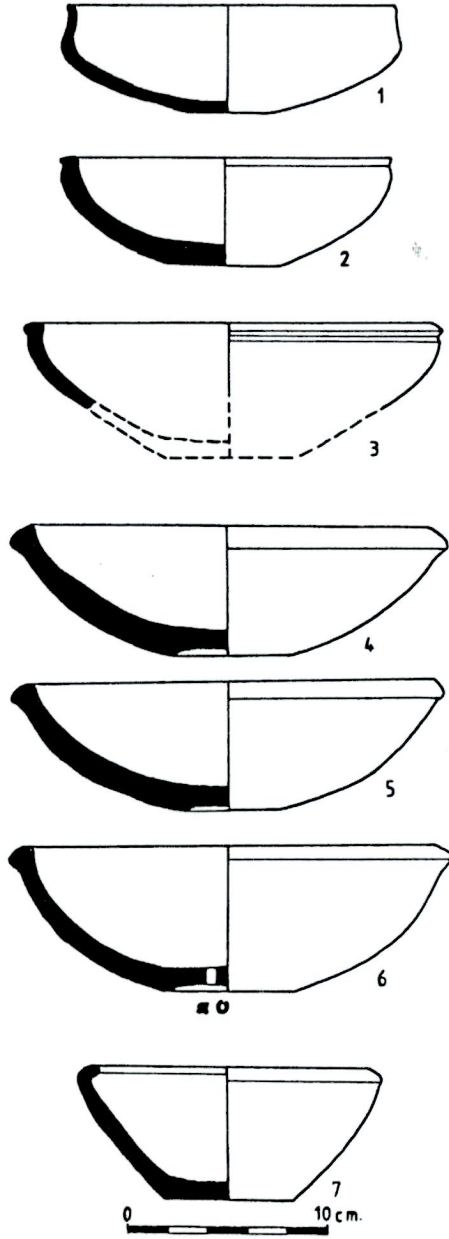


0 20cm.

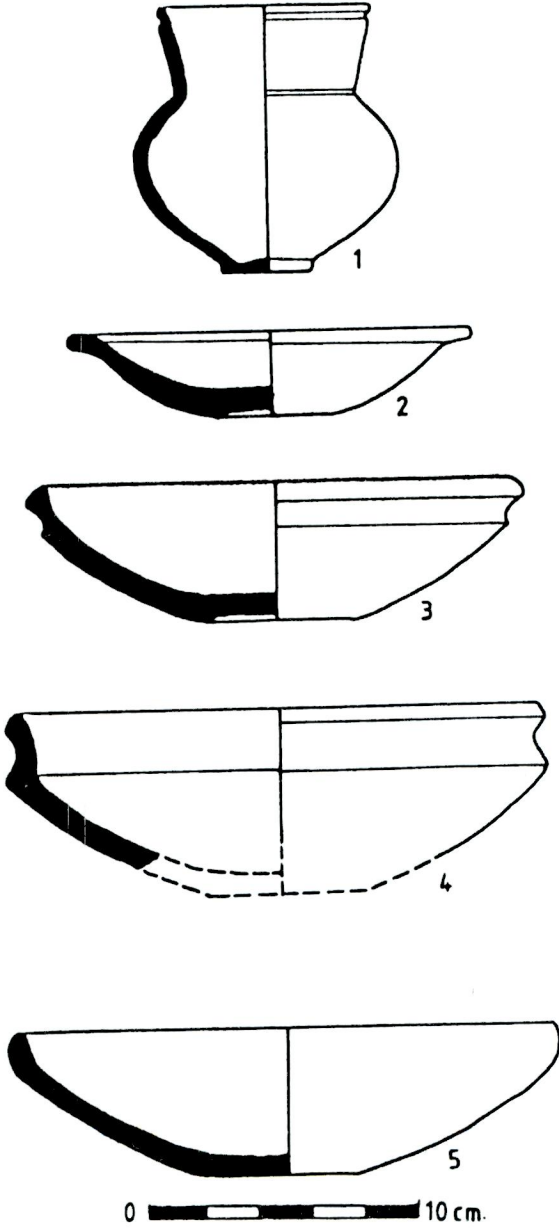
Resim 14 — Cesedi örtmede kullanılan iri çanaklar.



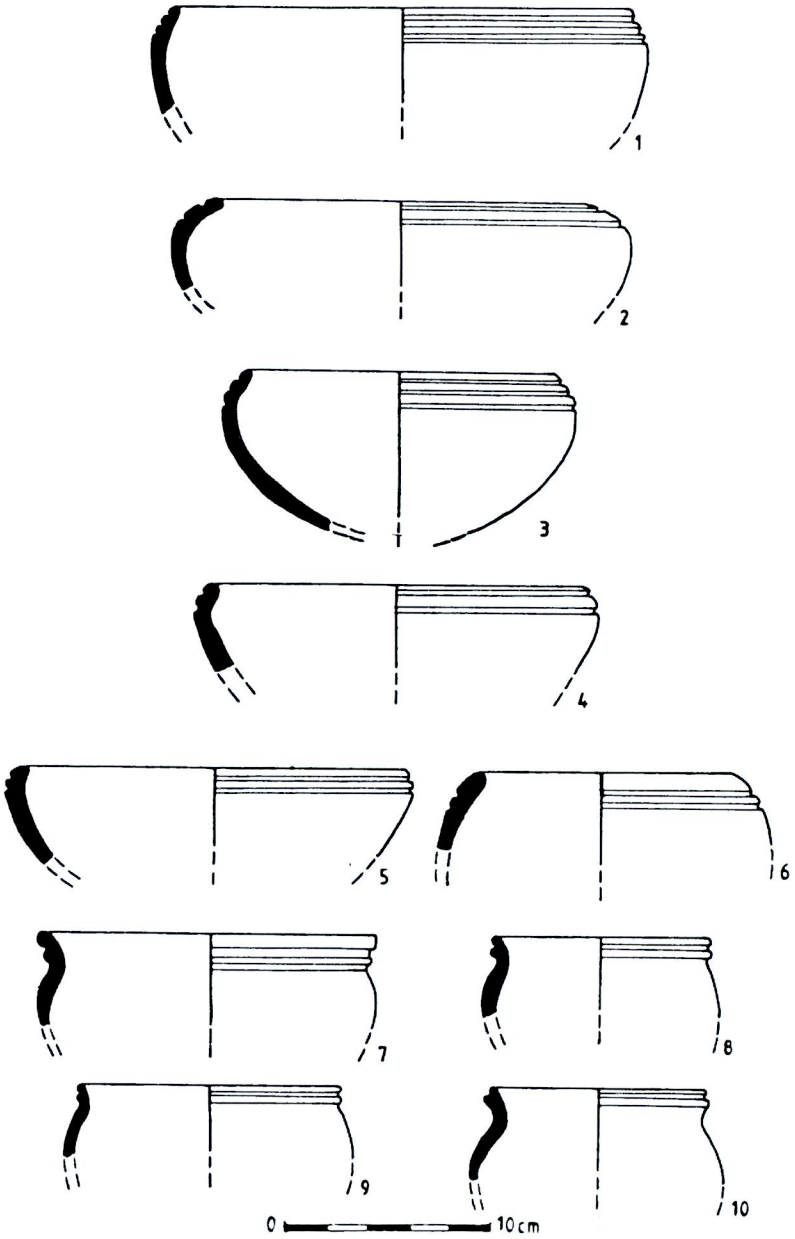
Resim 15 — Urartu testi ve vazoları.



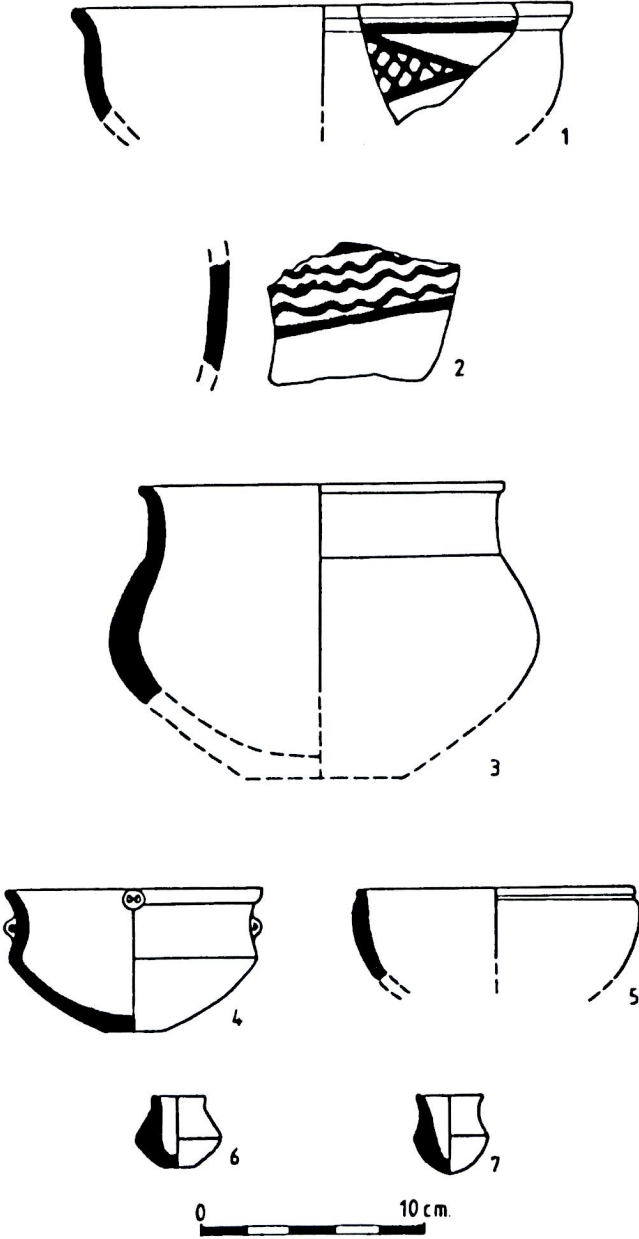
Resim 16 — Urartu çanakları.



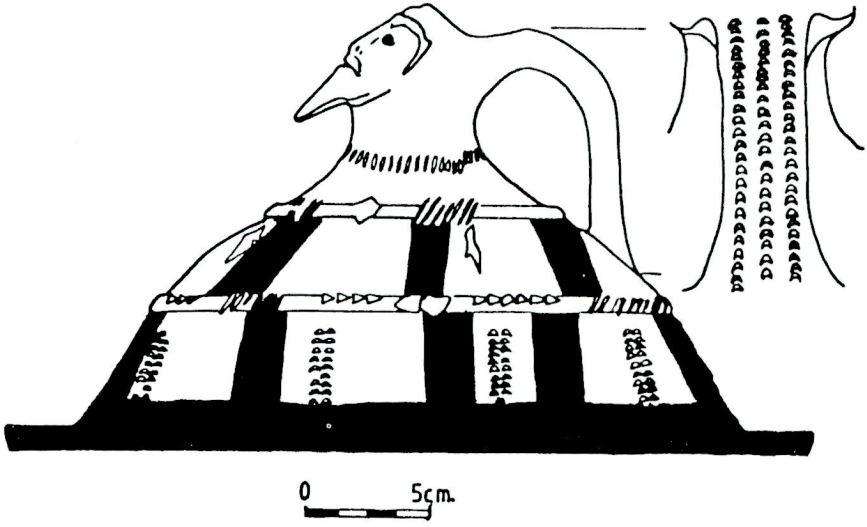
Resim 17 — Erken Demir Çağ kadeh ve çanakları.



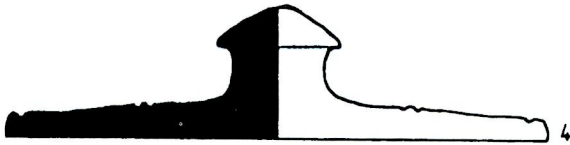
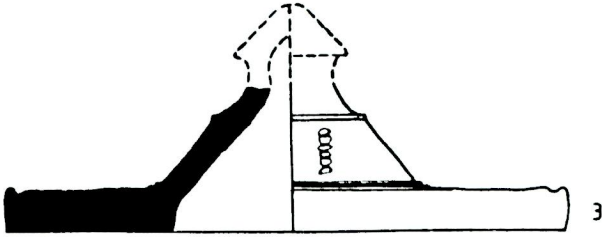
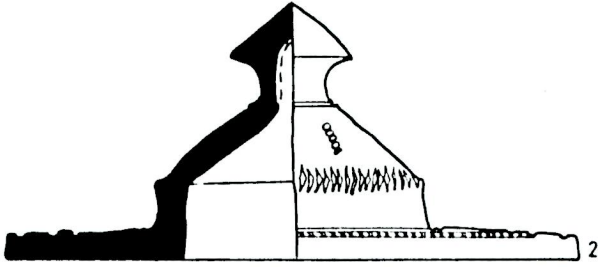
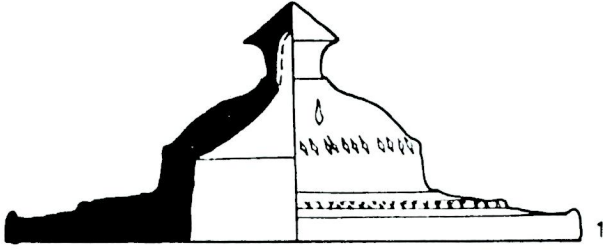
Resim 18 — Erken Demir Çağ yivli çanak ve çömlekler.



Resim 19 — 2. binyıl (no. 1-2) ve 3. binyıl (no. 3-7) kapları.

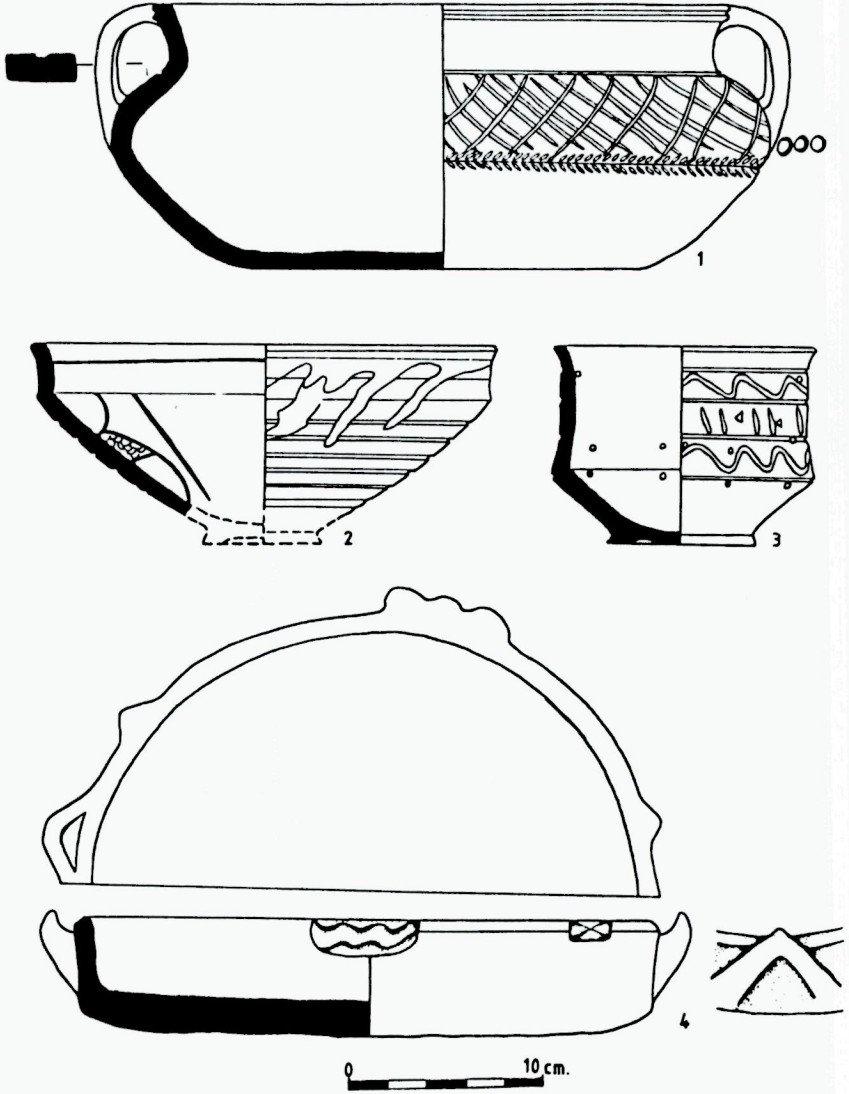


Resim 20 — Ortaçağ kapağı.

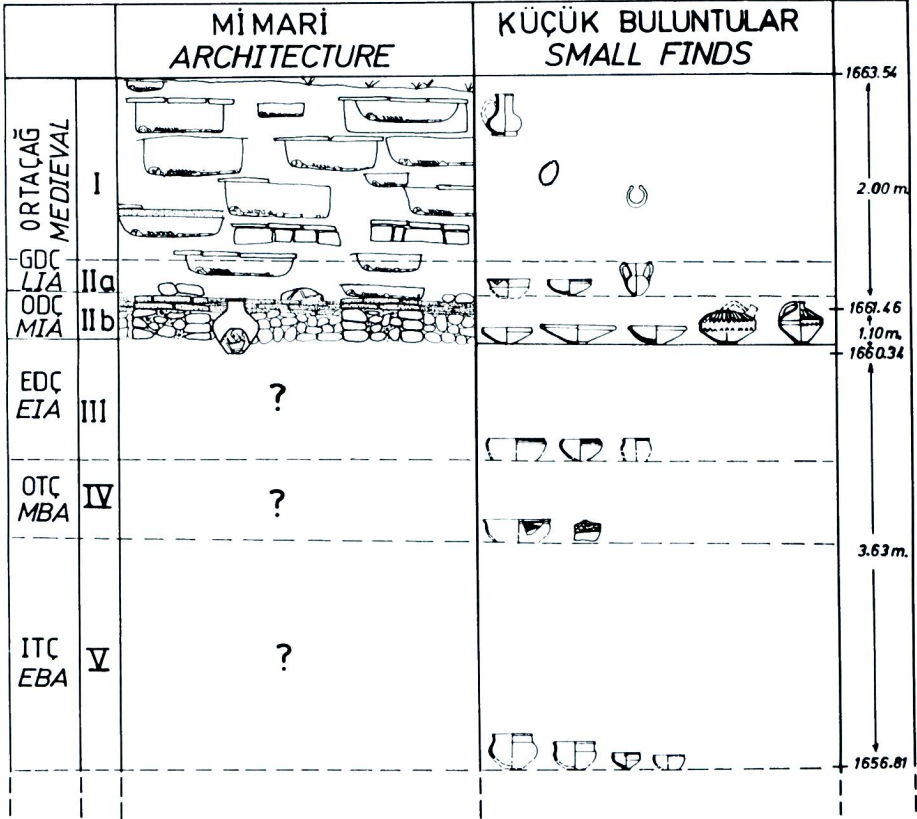


0 10 cm.

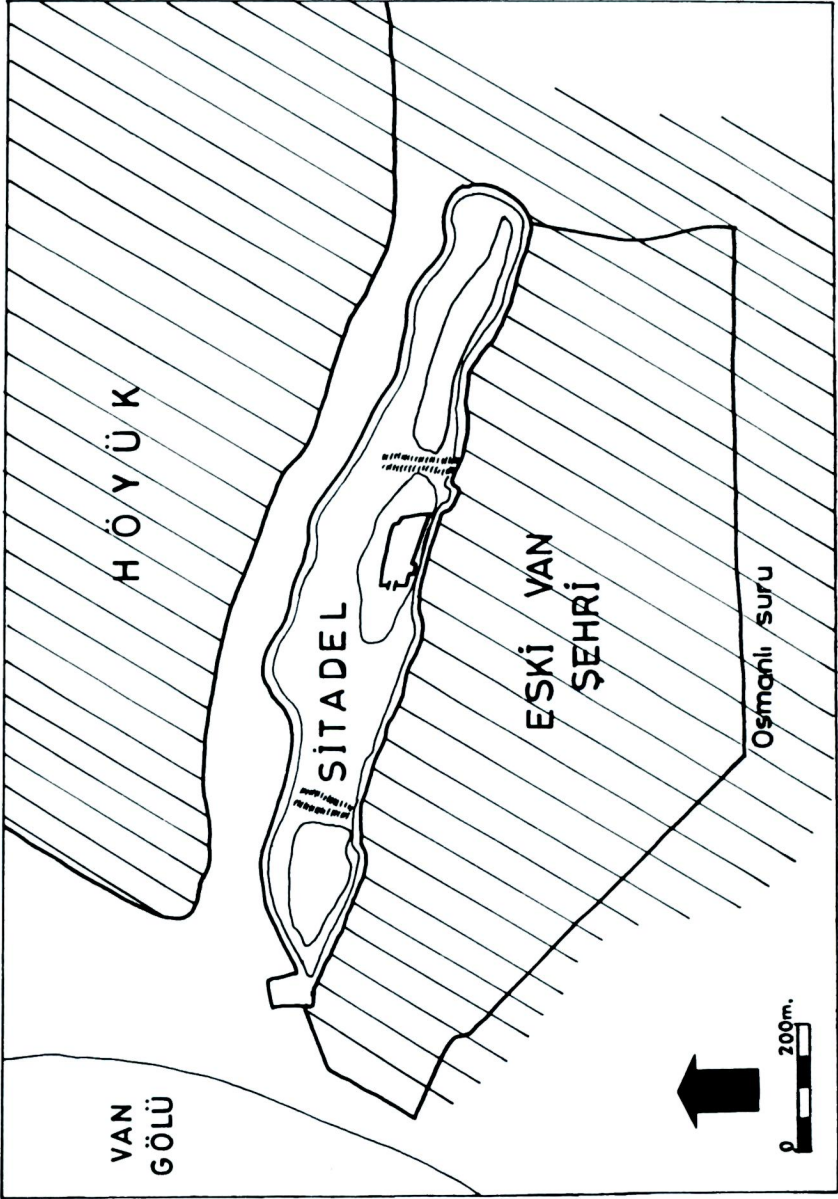
Resim 21 — Ortaçağ kapakları.



Resim 22 — Ortaçağ çömlek (no. 1), çanak (no. 2-3) ve tepsisi (no. 4).



Resim 23 — Van Kalesi Höyüğünün şematik tabakalanma durumu.



Resim 24 — Tuşpa Aşağı Kent yayılım alanı.