

‘Que Vadis’ Türkiye? 2050’ye Doğru Yaşlanan Türkiye’yi Bekleyen Riskler

Özgür ARUN*

ÖZET

Neverland’de yaşayan efsanevi karakter Peter Pan’ın öyküsü şu sözlerle başlayacaktır; “Birisini hariç tüm çocuklar yaşlanmaktadır.” (Barrie, 1911:3). Barrie’nin yarattığı efsanevi Peter Pan karakteri, hiç yaşlanmayacak bir çocuktur. Oysa, Peter Pan dışında, tüm çocuklar yaşlanır. Türkiye’nin çocukları da her geçen gün hızla yaşlanmaktadır. Zira ne Türkiye Neverland’dır, ne yurttaşları Peter Pan. Türkiye’nin genç ve dinamik bir nüfusu olduğunu düşünüp, bunun değişmeden hep böyle kalacağına inanılanlar için, yaşlanma olgusu çok uzak gelecekteki bir durum olarak değerlendirilmektedir. Oysa Türkiye, 10-15 yıl gibi kısa bir zaman sonra, günümüzde var olan olanaklar çerçevesinde baş etmekte zorlanacağı düzeylerde yaşlı nüfusa sahip olacaktır. Dünyada yaşanan demografik devrimin dinamikleri düşünüldüğünde bu süreçte, kritik bir sorunun yanıtlanması önem taşımaktadır; en yalın ve temel haliyle Türkiye’de yaşlılığın seyri nedir? Bu soruya verilecek yanıtlar 2050 yılına doğru yaşlanan Türkiye’yi bekleyen riskleri de ortaya koyacaktır. 1960 yılından günümüze değin Türkiye nüfusu 3 kat artarken, yaşlı nüfusu (65+) 7 kat artmıştır. Sadece genç yaşlıların değil ancak yaşlıların yaşlısının (80+) da sayısı hızla artmaktadır. Türkiye’nin genç ve dinamik bir nüfusu olduğu yargısı gelecek 40 yıl zarfında yaşlı nüfusun artış hızı göz önüne alındığında geçerliliğini yitirmiş olacaktır. Analiz sonuçları, tüm yaş gruplarında doğum ve ölüm oranlarının düşmesinin ve farklılaşan göç süreçlerinin, Türkiye’nin yaşlanma deneyimini etkilediğini göstermektedir. Yaşlanmaya ilişkin sosyal politikaların eksikliği gelecek için önemli bazı risk noktalarını ortaya çıkarmaktadır. Kırsal alanda yaşayan yaşlı nüfusun bakıma muhtaçlığı, hiç evlenmemiş ve çocuksuz bireylerin oluşturduğu yeni hane tiplerinin ortaya çıkması, yaşlı nüfus içinde yoksulluk oranının yüksekliği ve yoksul hanelerde kadınların, dulların ve engellilerin sayısının hızla artıyor olması gelecek için potansiyel riskleri oluşturmaktadır. Aktif yaşlanma politikalarının eksikliği yaşlılara ve yaşlanan nüfusa karşı gösterilen ilgisizliğin ve ayrımcılığın mühim bir göstergesidir. Sosyal yurttaşlığın, sosyal devletin vazgeçilmez unsuru olduğu fikrinden hareketle, nüfusun tüm kesimlerine olduğu gibi yaşlılara yaşlanan nüfusa yönelik olarak da kaliteli sosyal ve kültürel hizmetlerin erişilebilir düzeyde sunulması gerekmektedir.

Anahtar sözcükler: Yaşlanma, toplumsal cinsiyet, yoksulluk, Türkiye

Que Vadis Turkey? -Potential Risks for Turkey’s Aging Population Through 2050-

ABSTRACT

The story of the legendary character Peter Pan living in Neverland begins with such words; “All children, except one, grow up” (Barrie, 1911:3). Barrie’s character Peter Pan is a child that will never grow up. This legendary story promulgated the myth that while it was the fate of all children to grow old this was not the case with Peter Pan. In reality, the children of Turkey today will be part of the future demographic trend towards rapid population ageing. Turkey is neither a Neverland nor are its young people endowed with the eternal youth of a Peter Pan. While Turkey at the present time has a predominantly young and dynamic population this will change in the near future due to declining fertility rates combined with increasing numbers of people living into old age. Turkey will need to accept that it too will become part of the worldwide trend towards population ageing. In light of the demographic revolution in the age composition of world populations it seems reasonable and timely therefore for Turkey to investigate the following research questions: What is the course of ageing in its most bare form and basic meaning in Turkey? From 1960 to 2014, Turkey’s population increased almost three-fold, with the population of older adults (65+) increasing almost seven-fold. That said the number of young old as well as the oldest old are increasing rapidly. Holding onto the myth that *Turkey has a considerable young population* is no longer realistic or sustainable in light of the impending pace of population ageing that will dramatically increase the proportion of people 65 years and over during the next 40 years. This steady, sustained growth of Turkey’s older population is creating a myriad of challenges. Declining mortality and fertility rates and differentiated in migration process point to salient risks among Turkey’s future old age cohorts – the youth of today. Rural-based care dependency, increasing poverty rates, increasing numbers of poor older females, widows and the disabled are among the potential risks for future decades. The shortfall in social policies to support the needs of older people denotes a lack of genuine concern and outright discrimination against the older population. Citizenship implies among other things that older people, like all people in a

* Doç. Dr., Akdeniz Üniversitesi

society are entitled to a range of services which are relevant to their physical, social, economic, mental and spiritual needs which collectively contribute to their general well-being and quality of life.

Keywords: Population ageing, gender, poverty, Turkey

Giriş

Neverland'de yaşayan efsanevi karakter Peter Pan'ın öyküsü şu sözlerle başlayacaktır; "Birisini hariç tüm çocuklar yaşlanmaktadır." (Barrie, 1911:3). Barrie'nin yarattığı efsanevi Peter Pan karakteri, hiç yaşlanmayacak bir çocuktur. Oysa, Peter Pan dışında, tüm çocuklar yaşlanır. Türkiye'nin çocukları da her geçen gün hızla yaşlanmaktadır. Zira ne Türkiye Neverland'dir, ne yurttaşları Peter Pan. Türkiye'nin genç ve dinamik bir nüfusu olduğunu düşünüp, bunun değişmeden hep böyle kalacağına inananlar için, yaşlanma olgusu çok uzak gelecekteki bir durum olarak değerlendirilmektedir (Arun, 2013a). Oysa Türkiye kısa bir zaman sonra ciddi düzeylerde yaşlı nüfusa sahip olacaktır. Yapılan son tahminler, Fransa'nın 115 yılda ya da İsviçre'nin 85 yılda geçirdiği yaşlanma sürecini, Türkiye'nin 15-20 yıl içinde geçireceğini öngörmektedir (National Research Council, 2001:38). Kimi çalışmalar, 1935 ve 1990 yılları arasında 65 yaş üstü nüfusun oransal değişiminin ciddi olarak artış göstermediğini vurgulamış olsalar da (örneğin Duyar & Özener, 2001), 1960 yılında 1 milyon olan yaşlı sayısı günümüzde 8 kat daha fazladır. Bu süreçte, kritik bir kaç sorunun yanıtlanması önem taşımaktadır; en yalın ve temel haliyle Türkiye'de yaşlılığın seyri nedir? 2050 yılına doğru, Türkiye yaşlılık bağlamında hangi meselelerle karşı karşıya kalacaktır? Bu yazıda, yukarıdaki sorulara yanıt vermek üzere, 2009 yılına ait Türkiye temsili bir araştırmanın ham verileri analiz edilerek, yaşlanma sürecinde ortaya çıkabilecek riskler tartışılacaktır.

1. Yöntem

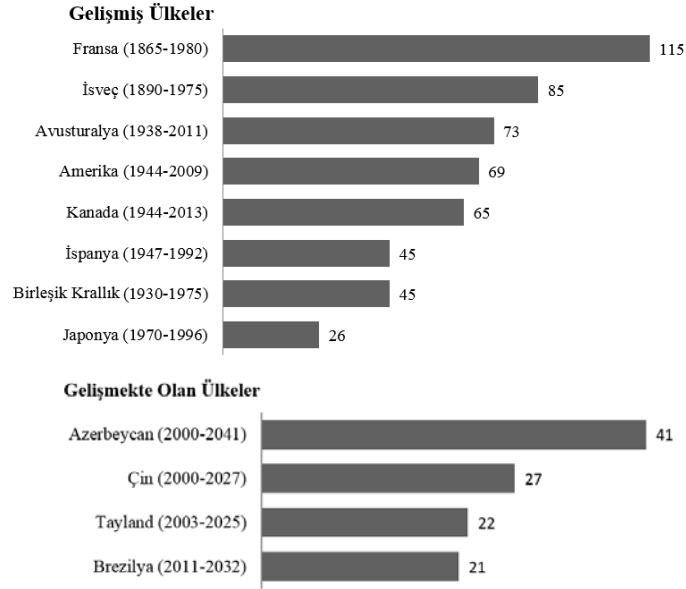
Aşağıda gerçekleştirilecek tartışmalarda, Türkiye İstatistik Kurumu'nun (TÜİK) 2012 yılına ait son sayımları kullanılacak ve ileri düzey ikincil analizler için TÜİK'in *Hanehalkı Bütçe Araştırması'nın* (HBA) 2009 yılına ait ham veriseti (TÜİK, 2009) analiz edilecektir. HBA, "hanelerin sosyo-ekonomik yapıları, yaşam düzeyleri, tüketim kalıpları hakkında bilgi veren ve toplumun ihtiyaçlarının belirlenmesi, kullanılabilir gelirin haneler ya da fertler arasında ne şekilde dağıldığının bilinmesi ve uygulanan sosyo-ekonomik politikaların geçerliliğinin test edilmesi amacıyla kullanılan en önemli kaynaklardan birisi" (TÜİK, 2009:16) olarak değerlendirilmektedir. HBA'nın temel örnekleme çerçevesi 2007 yılında oluşturulan ulusal adres veri tabanına dayanmaktadır. Bu çerçevede kentsel ve kırsal yerlerden, yerleşim yerinin büyüklüğüne orantılı olarak bloklar belirlenmiş ve her bloktan nihai örnekleme birimi olan hanehalkları sistematik olarak seçilmiştir (TÜİK, 2009). HBA'da, "1 Ocak-31 Aralık 2009 tarihleri arasında bir yıl süreyle her ay değişen, aylık toplam 1050, yıllık toplam 12600 örnek hanehalkıyla görüşülmüş, Türkiye geneli, kentsel ve kırsal yerler ayrımında tüketim harcaması ve yoksullukla ilgili göstergeler elde edilmiştir" (TÜİK, 2009:17). Bu çalışma kapsamında HBA verisetinin ikincil analizi gerçekleştirilecektir. İkincil analizlerde veriseti ağırlıklandırılmıştır ve böylece elde edilen bulgular Türkiye nüfusunun tamamına genellenebilme özelliğine sahiptir. Analizlerde, satın alma gücü paritesine göre, eşdeğer fert başına tüketim harcaması kişi başına günlük 4.30 \$'ın altında kalanlar yoksul olarak değerlendirilmektedir.

2. Dünya Yaşlanıyor, Türkiye Dünyanın Neresinde?

2011 yılı Temmuz ayı itibarıyla dünya nüfusu 6,97 milyardır. Dünya nüfusu içinde yaşı 60 ve üzerinde olanların sayısı ise 784 milyondur. Yani dünya nüfusunun %10'undan fazlası yaşlılardan oluşmaktadır. Yaşlıların sayısının 2050 yılına gelindiğinde 2 milyar ve 2100 yılına gelindiğinde 2 milyar 800 milyon olacağı tahmin edilmektedir (UN, 2011). 60 yaşın üstündeki nüfus dünya genelinde artış göstermektedir. Bilhassa gelişmiş ülkelerin yaşlı nüfusunda tarihinin en yüksek artışı yaşanacaktır. Bu artış, 2050 yılında önce yıllık %2.4 ve 2050 ve 2100 yılları arasında yıllık %0.7 olarak gerçekleşecektir. Böylece gelişmiş ülkelerde 2011 yılında 274 milyon olan yaşlı nüfus, 2050 yılında 418 milyona ve 2100 yılında ise 433 milyona ulaşacaktır (UN, 2011).

Öte yandan, gelişmekte olan ülkelerdeki yaşlanma hızı da dikkat çekmektedir. Önümüzdeki 30 yılda, gelişmekte olan ülkelerin yaşlı nüfusundaki artışın yıllık %3 olması beklenmektedir. 2011 yılında 510 milyon olan yaşlı nüfus, 2050 yılında 1.6 milyar ve 2100 yılında ise 2.4 milyara ulaşacağı tahmin

edilmektedir (UN, 2011). Bu verilere göre, gelişmekte olan ülkeler çok daha hızlı biçimde yaşlanmaktadır. Gelişmekte olan ülkelerde 2013 yılı itibarıyla %9 olan yaşlı nüfus (60+), 2050 yılında %20'ye ve 2100 yılında %30'a ulaşacaktır. Aşağıdaki grafikte farklı gelişmişlik düzeyine sahip ülkelerin yaşlanma hızları izlenebilir.



Grafik 1. Seçilmiş ülkelerde yaşlanma hızı

Kaynak: Kinsella & Velkoff, 2001

Yaşlanma hızı, 65 yaş üstü nüfusun %7'den %14'e çıkması için gereken süre göz önünde bulundurularak hesaplanmaktadır. Yukarıdaki grafik incelendiğinde, Fransa'nın 115, İsveç'in 85 ve Avustralya'nın 73 yılda geçirdiği yaşlanma sürecini, Azerbaycan 41, Çin 27, Brezilya 21 yılda geçirecektir. Güncel projeksiyonlara göre Türkiye bu süreyi 15 yıl gibi kısa bir zaman zarfında tamamlayacaktır (Arun, 2013a).

Hep genç kalacağı düşünülse de, Türkiye nüfusu hızla yaşlanmaktadır. 1960 yılından günümüze değin Türkiye nüfusundaki değişimler incelendiğinde, son 50 yılda toplam nüfus 3 kat artarken, yaşlı nüfus (65+) 7 kat artmıştır. Son 25 yılda Türkiye'nin yaşlanma hızı üst düzeye ulaşmış ve ülkedeki yaşam süresi ortalama 14 yıl yükselmiştir. Bugün itibarıyla Türkiye dünyanın en hızlı yaşlanan ikinci ülkesidir (Arun & Arun, 2011). Hızla yaşlanan Türkiye'nin nüfusu önümüzdeki yüz yıl içinde nasıl bir seyir izleyecektir? Aşağıdaki tabloda dünya genelinde, Türkiye ve seçilmiş bölgelerde yaş gruplarının nüfus içindeki dağılımı sunulmaktadır. Aynı zamanda 2011 yılına göre 2050 ve 2100 yıllarının projeksiyonu da tabloda izlenebilir.

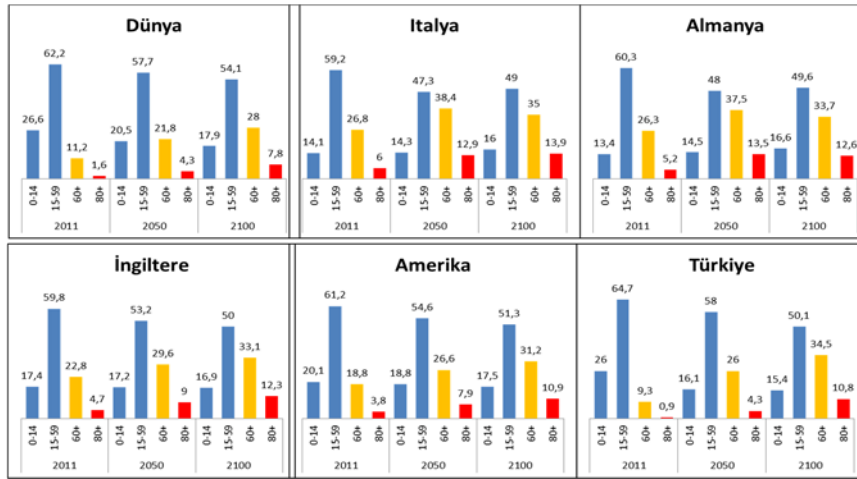
Tablo 1. Yaş gruplarına göre nüfusun dağılımı, 2011, 2050 ve 2100 yılları

Ülke	2011				2050				2100			
	0-14	15-59	60+	80+	0-14	15-59	60+	80+	0-14	15-59	60+	80+
İtalya	14.1	59.2	26.8	6.0	14.3	47.3	38.4	12.9	16.0	49.0	35.0	13.9
Almanya	13.4	60.3	26.3	5.2	14.5	48.0	37.5	13.5	16.6	49.6	33.7	12.6
Kanada	16.4	63.3	20.4	4.0	16.2	52.8	31.0	9.7	16.3	49.7	34.0	12.7
Birleşik Krallık	17.4	59.8	22.8	4.7	17.2	53.2	29.6	9.0	16.9	50.0	33.1	12.3
ABD	20.1	61.2	18.8	3.8	18.8	54.6	26.6	7.9	17.5	51.3	31.2	10.9
Rusya Fed.	15.3	66.5	18.2	3.0	16.9	51.9	31.2	6.0	17.6	53.7	28.7	8.8
Türkiye	26.0	64.7	9.3	0.9	16.1	58.0	26.0	4.3	15.4	50.1	34.5	10.8
Dünya geneli	26.6	62.2	11.2	1.6	20.5	57.7	21.8	4.3	17.9	54.1	28.0	7.8

Kaynak: UN, 2011.

2011 yılı itibariyle dünya genelinde yaşlı nüfusun (60+) oranı %11.2'dir. Bu oranın gelişmiş ülkelerde %18 ile %26 arasında değişmektedir. Örneğin İtalya'da yaşlılar toplumun %26.8'ini, Almanya'da %26.3'ünü, Birleşik Krallık'ta %22.8'ini, Kanada'da %20.4'ünü, ABD'de %18.8'ini ve Rusya federasyonunda %18.2'sini oluşturmaktadır. 2011 yılında Türkiye'de ise yaşlıların oranı tüm nüfusun yaklaşık %10'una karşılık gelmektedir. İlk bakışta Türkiye'de daha az yaşlı olduğu tespit edilse de, bu durum iki bakımdan dikkatle değerlendirilmelidir. İlk, Türkiye'deki yaşlıların oranının, 2100 yılına kadar yapılan projeksiyonlarda sayılan bu ülkelere göre daha hızlı artacağı öngörülmektedir. Gelişmiş ülkelerde %20'ler civarında olan yaşlı nüfusun önümüzdeki 90 yıl sonunda ancak 1 kat artış göstermesi beklenirken, Türkiye'deki yaşlı nüfus bu sürede 4 kat artacaktır.

İkinci kritik nokta, yaşlı nüfus içinde 80 yaşın üstündeki nüfusun artış hızıdır. Yaşlanan nüfus içinde yaş ilerledikçe yaşlanma hızı daha da artmaktadır. Bu tam olarak ne anlama gelmektedir? Dünya genelinde, 2011 yılından 2100 yılına kadar yaşlı nüfus (60+) 3 kat artarken, 80 yaş üzeri nüfusun 5 kat artması beklenmektedir. Yani dünya genelinde önümüzdeki 90 yıl sonunda, yaşlının yaşlının (80+) sayısını, genç yaşlılara (60+) göre daha fazla artış gösterecektir. Bu süre zarfında, yaşlının yaşlının (80+) sayısının, Kanada'da 3 kat, Almanya'da 2 kat, İtalya'da 2 kat, Rusya federasyonunda 3 kat, İngiltere'de 3 kat ve ABD'de 3 kat artması beklenmektedir. Bununla birlikte, Türkiye'de 80 yaş üstü nüfusun artış hızı da oldukça dikkat çekicidir. 2011 yılında binde 9 olan 80 yaş üstü nüfus, 2050 yılında 4 kat ve 2100 yılına gelindiğinde tam olarak 10 kat artış gösterecektir (Grafik 2). Bu verilere göre, Türkiye'de önümüzdeki 100 yıl sonunda, yeni doğan bebeklerin, en az 4 büyükbabası ve 4 büyükannesi olacaktır. Bu aile içindeki sosyal ilişkilerin tamamen değişmesi anlamına gelmektedir.



Grafik 2. Yaş gruplarına göre nüfusun dağılımı, 2011, 2050 ve 2100 yılları

Kaynak: UN, 2011.

Yukarıdaki analizlere göre, Türkiye dünyanın yaşlanma hızından çok daha büyük bir hızla yaşlanmaktadır. Sadece genç yaşlıların değil ancak yaşlının yaşlının da sayısı hızla artmaktadır. Bu artışın nedenleri neler olabilir? Türkiye'nin hızla yaşlanmasına etki eden faktörler nelerdir?

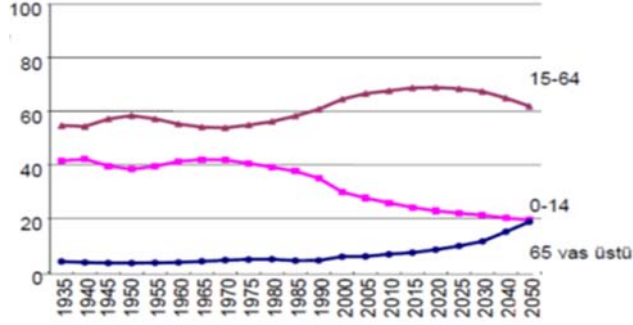
3. Türkiye Nasıl Yaşlanıyor?

Türkiye nasıl yaşlanmaktadır? Bu çerçevede birbirine bağlı üç mühim etki göze çarpmaktadır: doğurganlığın düşmesi, ölüm oranlarının düşmesi ve farklılaşan göç süreçleri. Bu birbirine bağlı üç mühim etkinin değerlendirilmesi, Türkiye'nin nasıl yaşlandığını hakkında aydınlatıcı bilgiler sunacaktır.

3.1. Doğurganlığın azalması

Doğurganlığın azalması, endüstri toplumlarına özgü bir durumdur ve nüfusun yaşlanma göstergelerinden birisidir. Doğurganlıkta hızlı bir düşüşün gerçekleştiği ülkeler aynı zamanda hızla yaşlanan ülkelerdir. Doğurganlık oranları ülkeden ülkeye farklılık göstermektedir. Örneğin 2000 ve 2005 yılları

arasında Birleşik Krallık'ta kadın başına düşen doğum sayısı 1.66, ABD'de 2.04 ve İtalya'da 1.28'dir (UN, 2011). Önümüzdeki yüzyıl içinde doğurganlıktaki düşüş eğiliminin artarak devam etmesi beklenmektedir (Bernard & Scharf, 2007). Türkiye'de, 1960'lı yılların ortasında, kadın başına düşen ortalama doğum sayısı 6-7 iken, günümüzde kadın başına düşen ortalama doğum sayısı 2'dir (Koç, Eryurt, Adalı, & Seçkiner, 2010: 48).



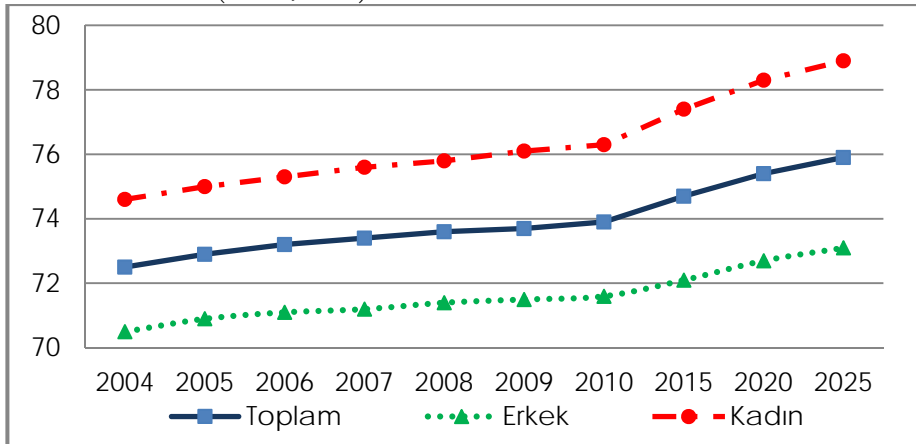
Grafik 3. Yaş gruplarına göre nüfusun dağılımı, Türkiye, 1935-2050

Kaynak: TÜİK, 2011.

Nüfusun 1930'lu yıllardan itibaren değişimi, aslında Türkiye'nin demografik dönüşümünün yaş grupları itibariyle hangi patikayı izlediğini gözler önüne sermektedir. Yukarıdaki grafikte üç yaş grubunun (0-14, 15-64 ve 65+), ekonomik olarak aktif olan ve olmayan yaş gruplarının, 1935 yılından 2050 yılına değin değişimi gösterilmektedir. Yıllar itibariyle 0-14 yaş grubundaki bireylerin sayısı azalırken, 15-64 yaş grubunun sayısı 2020 yılına kadar artış gösterecek ve daha sonra ise düşüşe geçecektir. Ne var ki, 65 yaş üstü bireylerin, toplam nüfus içindeki oranı düzenli biçimde hızla artmaktadır.

3.2. Ölüm oranının azalması

Ölüm oranı nüfusun yaşlanmasında kilit role sahip bir başka göstergedir. Sadece ileri yaşlarda değil, tüm yaş gruplarında ölüm oranının azalması ortalama yaşam beklentisini arttırmaktadır. Ölüm oranının düşmesiyle birlikte, örneğin İtalya'da doğumda beklenen yaşam süresi 80 yıl, Birleşik Krallık'ta 78 yıl ve ABD'de 77 yıl olarak hesap edilmektedir (UN, 2011). Doğumda beklenen yaşam süresi, son yıllarda Türkiye'de de hızla artmaktadır. 2010 yılında Türkiye'deki ortalama ömür 73.9 yıl olarak hesaplanmıştır. Yaşam süresi kadınlarda ve erkeklerde farklılık göstermektedir. 2010 yılında Türkiye'de kadınların yaşam süresi 76.3 ve erkeklerin yaşam süresi ise 71.6 yıldır (TÜİK, 2011). Türkiye'deki yaşam süresi genel olarak tüm Avrupa'yla kıyaslandığında, Avrupa ülkelerinde erkekler 5 yıl ve kadınlar 7 yıl daha fazla yaşamaktadırlar. Türkiye'deki ortalama yaşam süresinin 2050 yılında Avrupa'daki yaşam süresiyle eşitleneceği tahmin edilmektedir (Behar, 2006).

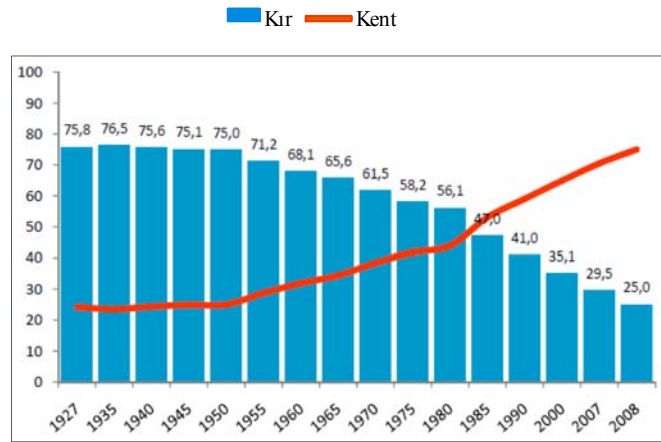


Grafik 4: Doğumda beklenen yaşam süresi, Türkiye, 2004-2025

Kaynak: Arun, 2013a.

3.3. Farklılaşan göç süreçleri

Doğum ve ölüm oranlarındaki değişimle birlikte, kritik bir etkiye sahip olan göç olgusu nüfusun yaşlanmasında üçüncü önemli faktör olarak ortaya çıkmaktadır. Genel olarak, modernleşmeyle birlikte insanlar kırsal alanlardan kentlere doğru göç etmişlerdir. Bu tipik göç süreci, gelişmiş ve gelişmekte olan ülkelerde benzerlik göstermektedir. Örneğin, ekonomik bakımdan gelişmiş ülkelerde 1990 yılında her 10 yaşlıdan (65+) üçü kentte yaşarken, 2015 yılında her 10 yaşlıdan 8'inin kentlerde yaşayacağı tahmin edilmektedir (Kinsella & Velkoff, 2001:49). Türkiye'de yaşanan göç süreci, diğer ülkelerle benzerlikler göstermektedir. 1920'li yıllarda Cumhuriyet'in ilanından günümüze değin geçen süreçte, Türkiye nüfusu kırdan kente doğru göç etmektedir. Türkiye'de 1920'li yıllarda her 10 kişiden 8'i kırsal alanda yaşarken, bugün her 10 kişiden 8'i kentlerde yaşamaktadır (Grafik 5). Türkiye'de 1980'li yılların başından itibaren kente göç eden nüfusun, daha fazla gençlerden oluşması ve doğurganlık seviyesinin de daha yüksek olması, kentte yaşayan nüfusun artmasına katkıda bulunmuştur (Behar, 2006; Koç vd., 2010).



Grafik 5. Türkiye'de kent ve kırsal nüfusteki değişimler, 1927-2008

Kaynak: Koç vd., 2010:19.

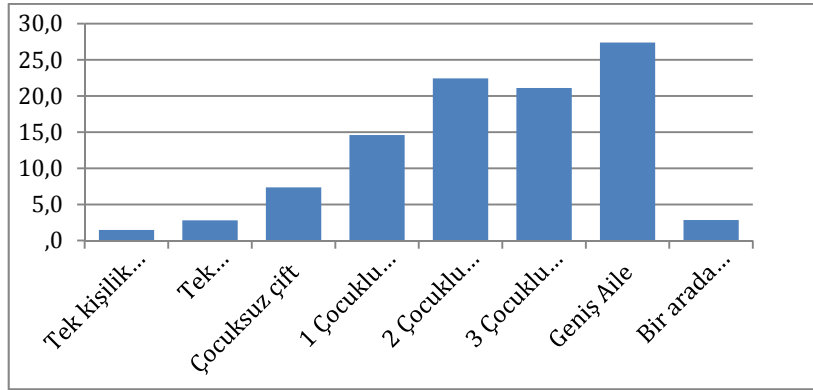
4. 2050 Yılına Doğru Türkiye'yi Bekleyen Riskler

Türkiye'nin yaşlanma sürecinde etkili olan, doğum ve ölüm oranlarının azalması ve kırdan kente göç süreci gelecek için hangi risk noktalarını ortaya çıkarmaktadır? İlk olarak, doğum ve ölüm oranlarının düşmesi ve ortalama ömrün uzaması sosyal politikalar için takip edilmesi gereken önemli değişimlerdir. Bu süreç, bilhassa kadın ve erkek açısından ayrı ayrı takip edilmelidir. Zira kadınların daha uzun ömürlü olması demek, ileri yaşlarda kadınların sayısının artması anlamına gelmektedir. Araştırmalarda, Türkiye'de bilhassa 75 yaş ve üstünde, yaşlılığın kadınsallaştığına ilişkin bulgular elde edilmektedir (Arun & Çakıroğlu, 2011; Arun & Arun, 2011; Arun, 2013b). Sağlık hizmeti, sosyal bakım ve sosyal destek ihtiyaçlarının planlanmasında ve karşılanmasında bu önemli bulgunun etraflıca değerlendirilmesi ve hizmetlerin hedef grubun özelliklerine göre çeşitlendirilmesi gerekmektedir. Zira ileri yaştaki bir kadının sosyal, ekonomik ve tıbbi bakımdan ihtiyaçları ve beklentisi, erkeğin beklentisi ve ihtiyaçlarından farklılık göstermektedir (Aksoydan, 2009; Görgün-Baran, 2008; Tufan, 2009a & 2009b).

Bir diğer risk ise nüfusun göç hareketi sonucunda ortaya çıkmaktadır. Nüfusun, kırsal ya da kentte yerleşik olmasının bilhassa yaşlılık açısından mühim olan yanı nedir? Yaşlı nüfusun daha fazla kırsal alanda yerleşik olması, iki açıdan kritiktir. Öncelikle kırsal alanda yaşayan bireylerin, kentsel alanlarda daha ulaşılabilir durumda olan maddi kaynaklara ve hizmetlere ulaşması zorlaşmaktadır. Türkiye'de yapılan güncel araştırmalar (Arun & Çakıroğlu, 2011; Tufan, 2009a & 2009b), bu gerçeği doğrulasa da, bir diğer önemli hususa da dikkat çekmektedir. Bilhassa yaşlı bireylerin kurdukları güçlü sosyal ilişkiler ve gündelik yaşamda daha bağımsız bireyler olarak var olmaları söz konusu olduğunda, kırsal alanlarda yaşayanların daha avantajlı konumda olduğu tespit edilmektedir (Top, Eriş & Kabalcıoğlu, 2012). Diğer bir deyişle, Türkiye'de kırsal alanda yaşayanların aile bağlarının daha güçlü olması nedeniyle, bireylerin daha mutlu olduğu ve topluma daha fazla entegre oldukları vurgulanmaktadır (Şener vd., 2008). Ancak Coles'un 2001

yılında gerçekleştirdiği çalışmasında tespit ettiği üzere, gençler kırsal alanı terk ettikten sonra aile bağları zayıflamakta (Coles, 2001) ve geride, kırsal alanda kalan yaşlı nüfusun bakıma muhtaçlığı ciddi düzeyde potansiyel bir risk oluşturmaktadır. Kentsel alanlarda, sınırlı düzeyde dahi olsa devlet ve özel sektör tarafından sunulan yaşlı bakım hizmetleri, kırsal alanlarda tamamen ailelerin omzuna yüklenmiştir. Dolayısıyla kentsel alanlarda görece maddi kaynaklara ve hizmetlere daha kolay ulaşabilen bireyler, sağlık, bakım ve rehabilitasyon hizmetlerinden yararlanırken, kırsal alandakiler bu hizmetlere ulaşamamaktadırlar. Yaşanan göç nedeniyle genç nüfusunu yitiren kırsal alanlarda yaşayan yaşlılar, gelecekte ciddi düzeyde bakıma muhtaç kalacak potansiyel bir risk grubunu oluşturmaktadır.

Türkiye’de bir diğer risk noktası ise yaşlı nüfusun yoksullukla olan ilişkisinde görünür olmaktadır. HBA’nın verileri analiz edildiğinde, hane büyüklüğüyle yoksulluk arasında anlamlı ilişkilere ulaşılmıştır. Türkiye’de hane büyüklüğü arttıkça yoksulluk oranı da artmaktadır. Aşağıdaki grafik hane büyüklüğüne göre yoksulluk oranlarını göstermektedir.



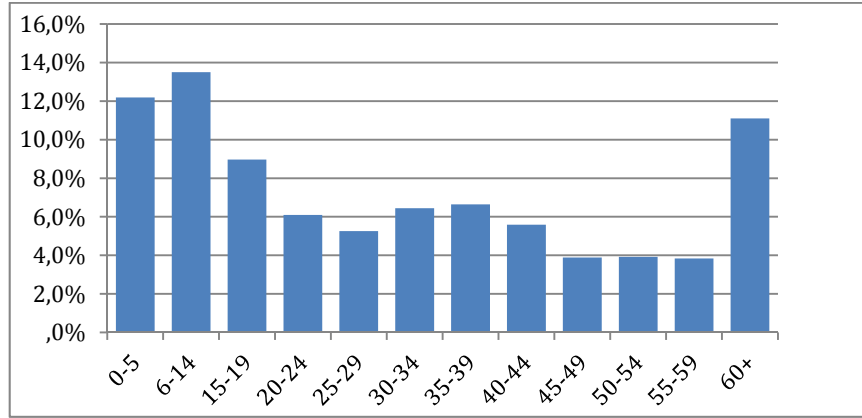
Grafik 6. Hane tiplerine göre yoksulluk oranları, Türkiye, 2009

Kaynak: TÜİK, 2009. Hesaplamalar yazara aittir.

Türkiye nüfusunun hane tipine göre dağılımı incelendiğinde, tek kişilik ve tek ebeveynli hanelerin yıllar itibariyle sayılarının arttığı tespit edilmektedir. Türkiye’de toplam nüfusun %1.5’i (1 034 661 hane) tek başına yaşamaktadır ve %2.8’i (1 970 699 hane) ise tek ebeveynli hanelerden oluşmaktadır.

Tek başına yaşayan bireylerin oluşturduğu bu hanelerin %68’i kadınlardan, %60.2’si ise 60 yaşın üstündeki bireylerden oluşmaktadır. Dünyada diğer ülkelerde de tek başına yaşayan bireylerin oluşturduğu haneler vardır. Örneğin ABD’de 65 yaşın üstündeki kadınların %37’si ve erkeklerin %15 tek başına yaşamaktadırlar. İsveç’te bu oran daha da yüksektir; 65 yaşın üstündeki kadınların yarısı ve erkeklerin de %25’i tek başına yaşamaktadırlar (Kinsella & Velkoff, 2001: 65). Türkiye için ise tek başına yaşayan bireylerin oluşturduğu haneler yeni bir olgudur ve yarısından fazlası yaşlılardan oluşmaktadır. Bu durum, gelecek için bir risktir ve dikkatle izlenmesi gereklidir. Zira günümüzde Türkiye’de, tek başına yaşayan hanelerin yoksulluk oranı %2.2’dir. Bu grubu oluşturan yoksulların ise %89.6’sı 65 yaşın üzerindedir ve %77.5’i kadındır. Bu bakımdan, Türkiye’de yaşam biçimi, ileri yaş ve toplumsal cinsiyet, yoksulluk riskini artıran mühim faktörlerdir. Yaşın yoksullukla olan ilişkisi değerlendirildiğinde, yaş gruplarına göre yoksulluk oranlarının farklılaştığı görülmektedir. Aşağıdaki grafikte yaş gruplarına göre yoksulluk oranları sergilenmektedir.

'Que Vadis' Türkiye?
2050'ye Doğru Yaşlanan Türkiye'yi Bekleyen Riskler



Grafik 7. Yaş gruplarına göre yoksulluk oranları, Türkiye, 2009

Kaynak: TÜİK, 2009. Hesaplamalar yazara aittir.

Türkiye’de iki yaş kategorisinde yoksulluk oranları en tepe noktaya ulaşmaktadır. Bunlardan birisi 0-14 yaş grubundaki çocuklardır. 2008 yılı verilerine göre, Türkiye’de çocuk yoksulluk oranını %25.7’dir ve bu oran ABD’de %21.9 ve İtalya, İspanya ve İngiltere’de ise sırasıyla %16.6, %13.3 ve %15.4’tür (Işık & Ataç, 2011). Diğer risk altındaki grup ise 60 yaşın üstündeki bireylerdir. Türkiye’de 60 yaşın üstünde yoksulluk oranı %11.1’dir. Türkiye’de 2009 yılında genel yoksulluk oranı ise %4.4’tür (TÜİK, 2012). Türkiye’de yoksulluk bakımından çocuklar ve yaşlılar en riskli iki grubu oluşturmaktadır ve başka hiç bir yaş grubunda bu denli yüksek düzeyde yoksulluk riskiyle karşılaşmamaktadır. Yoksul yaşlıların seçilmiş göstergelere göre içinde buldukları koşullar aşağıdaki tabloda sergilenmektedir.

Tablo 2. Yoksul Yaşlıların (60+) Sosyo-ekonomik Profili, Türkiye, 2009

Gösterge	Yüzde
Kadın	%55.5
Dul	%38.4
Kırda yaşayan	%84.9
Okuryazar olmayan	%71.8
Sadece okuryazar	%14.5
İlkokul mezunu	%13.7
Zorunlu sağlık sigortası olan	%37.8
Çalışmaya engel fiziksel ya da zihinse sorunu olan	%33.6
Günlük faaliyetine engel fiziksel ya da zihinse sorunu olan	%25.3
Oturduğu konutun yapılış tarihi 1980 öncesi olan	%50.2

Kaynak: TÜİK, 2009. Hesaplamalar yazara aittir.

Yaşlılık araştırmalarına bakıldığında, *çifte tehlikenin* (double jeopardy) bilhassa yaş ve etnisite bağlamında ortaya çıktığını değerlendiren çalışmalara rastlanmaktadır. Genel olarak çifte tehlike, sosyal ve davranışsal bilimlerde, yaş ve etnisitenin etkileşimiyle ne tür olumsuz sonuçların ortaya çıktığını betimlemek üzere kullanılmaktadır (Dowd & Bengtson 1978; Settersen & Angel, 2011). Çifte tehlike kavramsallaştırmasıyla incelenen sosyoekonomik faktörler, gelir, eğitim, sağlık, yaşam memnuniyeti ve ölüm gibi değişkenlerden oluşmaktadır (Dilworth-Anderson, Williams & Gibson, 2002; Lynch 2008). Böylece, ileri yaşlarda, azınlık gruplarla çoğunluk arasındaki farklılıklar çözümlenmeye çalışılmaktadır. Irkçılık ve cinsiyetçilik kadar yaygın olan yaş ayrımcılığı –ageism- çifte tehlike kavramının çözümlenmesiyle görünür olan eşitsizlikler neticesinde anlaşılabilir. Yukarıda sunulan ve Türkiye’deki yaşlıların sosyoekonomik profilini değerlendiren değişkenler bu bağlamda ele alınmaktadır. Analizler, Türkiye’de yoksul yaşlıların %71.8’inin okuma yazması olmadığını ortaya koymaktadır. Yaşlı ve yoksul olmanın dezavantajlarının yanında, eğitimsiz olmak, yaşamdaki riskleri çoğaltmaktadır. Dikkat edileceği üzere, yaşlı denildiğinde tek bir tipteki bireyden söz edilememektedir. Yaşlılar birbirlerinden oldukça farklılaşan, çeşitlenen ve homojen olmayan

bir çok alt gruptan müteşekkildir. “Yoksul yaşlı profili nedir?” sorusunun yanıtı da, yaşlıların ne denli çeşitli ve heterojen alt gruplardan oluştuğuna işaret etmektedir.

Türkiye’de günümüzde yoksul yaşlıların sadece üçte birinin zorunlu sağlık güvencesi bulunmaktadır. Toplumsal cinsiyet rollerinin bu noktada oldukça kritik bir işlevi vardır. Zira yoksul yaşlıların yarısından fazlası (%55.5) kadınlardan oluşmaktadır, her üç yoksul yaşlıdan birisi duldur ve çoğunlukla (%84.9) kırsal alanlarda yaşadıkları görülmektedir. Bu nedenle Türkiye’de yaşlı kadınların emekli olması erkeklere nazaran daha zordur. Evlenmek, çocuk sahibi olmak, aile içinde bakım görevini üstlenmek gibi yaşamdaki dönüm noktaları ve toplumsal rolleri, kadınların işgücüne katılımını olumsuz etkilemektedir. İşgücüne sınırlı düzeyde katılan kadınların, çalışma yaşamında da yarı zamanlı çalışıyor olmaları nedeniyle çocuk sahibi olduklarında işlerini bıraktıkları görülmektedir (Ginn 2003; DWP 2005). Bununla birlikte, benzer işte çalışan kadınların ücretleri erkeklere nazaran daha düşük düzeyde artış gösterir. Erkek ve kadın arasındaki ücret farklılıkları sosyal güvenlik için ödenen katkı payını etkilediğinden çalışma yaşamındaki eşitsizlik, emeklilikte de korunarak devam eder (McMullin 1995). Öte yandan, erkeklere nazaran bakım işini daha fazla üstlendikleri için kadınlar *ücretsiz aile işçisi* olarak çalışırlar ve bu bakım işi sonucunda emeklilikleri mümkün olmaz (Ginn 2003). İşgücüne katılımı sorunlar yaşayan, ücret dengesizliği nedeniyle daha geç ya da daha dar kapsamda emeklilik hakkı kazanan kadınların, ilerleyen yaşla birlikte dul kaldıklarında yaşadıkları eşitsizlikler ve finansal sorunlar daha da artmaktadır (Arun, 2013a; Ginn 2003; Arber 2004). Günümüzde Türkiye’de yoksul yaşlıların sosyo-ekonomik profili değerlendirildiğinde, bir diğer çarpıcı bulgu engelliliğin bir hayli yaygın olmasıdır. Analizler yoksul yaşlılar arasındaki engellilik oranının %25-%30 düzeyinde olduğunu ortaya koymaktadır. Bu oran Türkiye genelindeki engellilik oranı olarak hesaplanan %2.9’un (Tufan & Arun, 2006) bir hayli üzerindedir. Tüm bu bulgular, önümüzdeki çeyrek yüzyıl içinde Türkiye’nin hangi risklerle karşı karşıya kalacağına dair ipuçlarını sunmaktadır.

Sonuç

Dünya genelinde yaşlanma süreçlerinde etkili olan üç temel faktör, doğum ve ölüm oranlarının düşmesi ve farklılaşan göç süreçleri, Türkiye için de geçerlidir. Ne var ki, yaşlı bireyleri, toplumsal cinsiyet, sosyal sınıf, sağlık ve engellilik gibi faktörlere göre izlediğimizde farklılaşan yaşlanma biçimleri ve deneyimleri dikkat çekmektedir. Yaşlılığa ilişkin farklı deneyimler ve süreçler, yaşlıların toplumun diğer kesimleri kadar heterojen bir grubu oluşturduğunu da göstermektedir. Türkiye’de bu çeşitliliğe ve farklılıklara ilişkin örneklerden birisi de yeni aile türlerinin ortaya çıkmasıdır. Bilhassa tek kişilik hanelerin sayısının artmasıyla, toplumsal ilişkiler de değişmekte ve yoksulluk riski artmaktadır. Yaşlılar, çocuklar, kadınlar ve kırsal alanlarda yaşayan bireyler, yoksullukla farklı biçimlerde temas etmektedir. Yaş, toplumsal cinsiyet ve sosyo-ekonomik faktörlerin etkisiyle ortaya çıkan yüksek yoksulluk riski, Türkiye’de sosyal politikaların yeniden gözden geçirilmesini gerektirmektedir. Zira Türkiye’nin aktif bir yaşlanma politikası bulunmamaktadır. 2000’li yılların başından itibaren sosyal güvenlik kapsamında olmayan yaşlılar için sosyal yardım ödemeleri başlatılmış, engelliler ve yaşlılar için evde bakım hizmetlerinin kapsamı artırılmıştır. Sosyal güvenlik sistemi içinde emeklilik oranında artış olmuş ve tamamlayıcı özel emeklilik programlarını özendirme için mali teşvikler getirilmiştir (European Commission, 2013). Ancak sayılan çalışmaların tamamı sosyal uygulamalar olması bakımından dikkat çekicidir. İstihdam, sosyal güvenlik, sosyal korunma, ayrımcılıkla mücadele, fırsat eşitliği ve engellilik gibi önemli konularda kapsayıcı sosyal politikalar bulunmamaktadır. Dolayısıyla yukarıda belirtilen sosyal destek uygulamalarının tamamlanması için aktif yaşlanma politikalarına ihtiyaç vardır. Sosyal politikalar sonuçları itibariyle kapsayıcı, geleceğe dönük planlamaları gerektiren ve meseleye bütüncül bakan politikalarlardır. Oysa sosyal destekler daha çok kısa vadeli rahatlamalar sağlayacak çalışmalardır ve uzun vadeli sonuçlar elde edilemez, toplumun sadece belirli bir kesimini ve belirli bir zaman zarfında güçlendirmek, desteklemek üzere işlevseldir. Ancak, sosyal destekler uzun vadede yeni sorunların doğmasına da neden olmaktadır. Örneğin, emekli sayısının artması bir yandan olumlu bir gelişme gibi görünürken, diğer yandan buna bağlı olarak hızla artan sağlık harcamaları günümüz ekonomik sistemi içinde Türkiye’de sosyal güvenlik açıklarına neden olmaktadır. Ya da uygun maliyetli çocuk ve yaşlı bakım hizmetlerinin eksikliği Türkiye’de kadın istihdamı önündeki en önemli sorunlardan birisini oluşturmaktadır. Dolayısıyla kısa vadeli sosyal destekler ve uygulamalar, kapsayıcı ve sürdürülebilir değildir, sosyal politikaların yerini tutamazlar. O nedenle Türkiye’de, riskleri dikkate alarak, 2050 yılına doğru yeni sosyal politikalar oluşturulmalıdır. İyi bir başlangıç noktası olarak, toplumdaki en kırılgan kesimler

tanımlanmalıdır. Ulusal düzeydeki geçerli ve güvenilir araştırmalarla bakıma ve sosyal desteğe muhtaç kesimlerin tespiti yapılmalıdır. Böylesi bir çalışma, bakım hizmetlerinin temel özelliklerinin nelerden müteşekkil olacağını belirlememizi kolaylaştırmakla kalmaz, kimin, ne düzeyde hizmet alacağını ve hizmeti kimin verebileceğinin de tespit edilmesini sağlar (Arun, 2013b). Bu temel yaklaşımdan hareketle, yukarıdaki analizler neticesinde Türkiye için yeni bir takım toplumsal ilişkilerin/grupların ortaya çıktığını söyleyen bulgular dikkatle değerlendirilmelidir. Toplumsal yaşlanma sonucunda 2050 yılına doğru Türkiye'yi bekleyen önemli değişimler 4 başlıkta toplanabilir.

1. 60 yaşın üstündeki nüfusa global olarak bakıldığında yaşlanma süreçlerinde toplumsal cinsiyet bazında farklılıklar gözlenmektedir. Dünya genelinde kadınlar daha uzun yaşamaktadırlar. 60-69 yaş grubundakilerin yarısından fazlası ve 80+ yaş grubundakilerin ise %65'i kadınlardan oluşmaktadır (Gist & Velkoff 1997). Bu bağlamda, yaşlılığın kadınsallaşması kavramının çıkış noktası kadınların daha uzun yaşamasıdır. Gelişmiş ülkelerde ortaya çıkan bu eğilim, günümüzde gelişmekte olan ülkelerde de kendini göstermektedir. Uzun yaşamın her zaman olumlu bir karşılığı olmayabilir. Zira, Türkiye'de kadınlar, daha yoksul ve daha sağlıksız olarak uzun yıllar yaşamaktadırlar.
2. Gelecek çeyrek yüzyılda toplumsal cinsiyet bağlamında ne tür değişimler meydana gelebilir? Bilhassa gelişmiş ülkelerdeki toplumsal cinsiyete dayalı yaşlanma eğilimi izlendiğinde bir takım ipuçları elde edilebilir. Gelişmiş ülkelerde yaşlılığın kadınsallaşması eğilimi bir değişim içindedir. İleri yaşlarda geçmişte hızla azalan erkek sayısı günümüzde artış göstermeye başlamıştır. Örneğin Büyük Britanya'da ileri yaşlarda yaşlı kadınların oranı hızla azalmaktadır (Venn, Davidson & Arber, 2011). Önümüzdeki 25 yıl zarfında Türkiye'de de ileri yaşlarda erkeklerin oranı artacaktır. Toplumsal cinsiyete dayalı ortaya çıkacak bu yeni duruma karşı, sunulacak hizmetlerin ve geliştirilecek programların çeşitlendirilmesi önem arz etmektedir. 2050'li yıllara değin, ileri yaşlarda kadın erkek sayısındaki dengesizliği en yoğun yaşayacak ülkelerden birisi de Çin'dir. Çin'de 2000 yılında doğan çocukların cinsiyet dengesi 120 erkek çocuğa karşı ve 100 kız çocuğudur (Li, Idarola & Maisano, 2007). Çin, geçmişteki tek çocuk politikası nedeniyle, yaşlılık sürecinde, 2050 yılında doğal olmayan toplumsal cinsiyet dengesizliğiyle karşı karşıya kalacaktır. Dünyadaki bu farklı coğrafyalarda yaşlanmaya ilişkin alınan tedbirleri, sunulan imkanları, yaşanacak yaşlanma dinamiklerini, Türkiye'nin izlemesi ve analiz etmesi, üreteceği sosyal politikaların uygulama sürecindeki başarısını artıracaktır.
3. Hiç evlenmemiş ve çocuksuz yaşlılar mutlaka araştırılması gereken bir gruptur. Türkiye'de önümüzdeki çeyrek yüzyıl zarfında hiç evlenmemiş ve çocuksuz yaşlıların sayısı hızla artacaktır. Hiç evlenmemiş ve çocuksuz erkek ve kadınları, yaşlılıklarında nelerin beklediği yanıtlanması gereken bir sorudur. Zira bugün Türkiye sosyal politikalarını aile üzerine inşaa etmektedir. Ancak hiç evlenmemiş, anne, baba ve çocuklardan oluşan konvansiyonel anlamda bir aile nosyonu olmayan kadın ve erkekler için sosyal destek nasıl sağlanacaktır? Yalnızlık, sosyal dışlanma, uzun dönemli bakım gibi konularda bu grubu neler beklemektedir? Bu sorulara verilecek yanıtlar, Türkiye'nin günümüzde ortaya koyduğu sosyal refah devleti anlayışını da gözden geçirmesi anlamına gelmektedir.
4. Cinsellik ve LGBTI, önümüzdeki süreçte araştırılması gereken önemli sosyal meselelerdir. Yaşlı cinselliğiyle ilgili olarak, sosyal, ekonomik ve sağlık boyutlarında henüz geçerli ve güvenilir araştırmalara dayalı bilgiler bulunmamaktadır. Yaşlıların cinselliğini, cinsel yönelimi yok saymak, yaşlanma sürecindeki bir ülkenin yaşlılığı kendi eliyle sorun haline getirmesi anlamına gelebilecektir. Zira, günümüzde Türkiye'de yaşlanma ve yaşlılığa ilişkin sosyal uygulamalar ve destekler aileye sunulmakta, tıbbi ve sosyal bakımın aile üyeleri tarafından gerçekleştirilmesi için destekler verilmektedir. Oysa konvansiyonel anlamda aile nosyonuna sahip olmayan toplumsal gruplar ya da yalnız yaşayan bireylerin sayısı artmaktadır. Sadece geleneksel anlamda aileye sunulan destek, gelecekte, yalnız yaşayan kişilerin bakım sorununu çözebilecek mahiyette bir uygulama değildir. Günümüzde dezavantajlı konumda olan bu grupların yaşlanma sürecinde çifte tehlike, hatta üçlü tehlikeyle –triple jeopardy- karşılaşmalarını, yeni bakım modellerinin planlamasıyla mümkün olacaktır. Bakım modellerinin çeşitlendirilmesi, ihtiyaca yanıt verebilmesi için çok boyutlu interdisipliner araştırmalara gerek vardır. Yaşlılık ve yaşlanma araştırmalarına fon veren kurum ve

kuruluşların, bu konuları da ele alan çalışmalara destek sunması önümüzdeki yüzyılda Türkiye’de atılması gereken adımlardan birisi olmalıdır.

2050 yılına doğru, hızla yaşlanan Türkiye toplumunda, yukarıda belirtilen farklılaşan boyutlara ilişkin olarak, bilgi ve kavrayışın geliştirilmesi gerekmektedir. Yaşam döngüsü perspektifiyle değerlendirilerek, eşitsizliklerin hangi sosyal faktörlerle nasıl ilişkili olduğu, dikkatle izlenmeli, müdahaleler, destekler, sosyal politikalar geçerli ve güvenilir bulgulara göre yeniden düzenlenmelidir. Zira yaşlanma sürecinde ortaya çıktığı düşünülen eşitsizliklerin, aslında bireylerin yaşamları süresince var olduğu tespit edilmektedir. O nedenle bireylerin yaşamlarının erken dönemlerinde yapılacak müdahaleler ilerleyen yaşlarda ortaya çıkan eşitsizliklere de çare olabilecektir. Sadece ve basitçe sosyal gerçekliği anlamak ve çözümlenmek amaç olmamalı, onu değiştirmek de bir hedef olarak ortaya konmalıdır. Bu refleksif anlayışla gerçekleştirilecek araştırmalar neticesinde önerilecek sosyal politikalar ve programlar, yaşam aranjmanlarını dikkate alarak, yaşlıların gündelik hayatlarındaki seçimlerini özgürleştirecek biçimde organize edilmelidir. Bu tip bir bütüncül yaklaşım, tüm yurttaşlara sunulan hizmetlerin sonuçlarının sürekli olarak izlenmesi ve değerlendirilmesi yoluyla oluşturulabilir. Yaşlanma ve yaşlılık için geliştirilecek planlamalar, bireylere sosyal ve kültürel kaynakları kullanma olanağı, yeterli düzeyde gelir, kapsayıcı sağlık ve bakım hizmetleri, tüm toplumsal mekanlarda ve sosyal imkanlarda karar verme, özgür seçim yapabilme ve bireyleri toplumsal yaşamın gereklerinden engellemeyen politikalarla oluşmalıdır.

Kaynakça

- Arber, S., (2004). Gender and Marital Status in Later Life. *Journal of Aging Studies* 18, 91–108.
- Aksoydan, E., (2009). Are Developing Countries Ready For Ageing Populations? An Examination on the Socio-Demographic, Economic and Health Status of Elderly in Turkey. *Turkish Journal of Geriatrics*, 12 (2), 102-109.
- Arun, Ö., (2013a). Ageing in Turkey: The Peter Pan Syndrome? içinde *Ageing in the Mediterranean* (pp.301-328), Troisi, J. & von Kondratowitz, H., J.,(ed). London: Policy Press.
- Arun, Ö., (2013b). International Spotlight: Developing a Gerontological Social Policy Agenda for Turkey. *The Gerontologist*, Vol. 53(6): 891-897. doi: 0.1093/geront/gnt071
- Arun, Ö., (2011). Aging In Turkey: Profiles Of The Next Generation Of Older Adults. *The Gerontologist*, Vol. 51, Supplement 2: 114.
- Arun, Ö. & Arun, B.K., (2011). Türkiye’de Yaşlı Kadının En Büyük Sorunu: Dulluk. *Gaziantep Üniversitesi Sosyal Bilimler Dergisi*, 10(4), 1515-1527.
- Arun, Ö. & Çakıroğlu, A. (2011). Quality of Life in Ageing Societies: Italy, Portugal and Turkey. *Educational Gerontology*, 37(11), 945-966.
- Barrie, J.M., (1911). *Peter Pan (Peter and Wendy)*. USA: Charles Scribner's Sons.
- Behar, C., (2006). Demographic Developments and ‘Complementarities’: Ageing, Labor and Migration. *Turkish Studies*, 7(1), 17-31.
- Bernard, M., & Scharf, T., (2007). *Critical Perspectives On Ageing Societies*. Bristol: Policy Press.
- Coles, R.L., (2001). Elderly narrative reflections on the contradictions in Turkish village family life after migration of adult children. *Journal of Aging Studies*, 15: 383-406.
- Dowd, J. & Bengtson, V., (1978). Aging In Minority Populations: An Examination of the Double Jeopardy Hypothesis. *Journal of Gerontology* 33, 427–36.
- Dilworth-Anderson, P., Williams, I.C., & Gibson, B.E., (2002). Issues of Race, Ethnicity, and Culture in Caregiving Research: A 20-year Review (1980–2000). *The Gerontologist* 42, 237–72.
- Duyar, İ., & Özener, B., (2001). Nüfus Sayımı Sonuçlarına Göre Türkiye’de Yaşlı Nüfusun Değişimi. içinde V. Kalıncara (ed) *I. Ulusal Yaşlılık Kongresi, Bildiriler* (ss.365-374). Yaşlı Sorunları Araştırma Derneği: Ankara.
- European Commission, (2013). Turkey 2013 Progress Report. Communication From The Commission To The European Parliament And The Council. Brussels, 16.10.2013 SWD(2013) 417 final. http://www.abgs.gov.tr/files/2013%20ilerleme%20raporu/tr_rapport_2013_en.pdf
- Ginn, J., (2003). *Gender, Pensions and the Lifecourse*. Bristol: Policy Press.
- Gist, Y. & Velkoff, V., (1997). *Gender and Aging: Demographic Dimensions*.

<http://purl.access.gpo.gov/GPO/LPS27838e>.

Görgün-Baran, A., (2008). Yaşlılıkta Sosyalleşme ve Yaşam Kalitesi. *Yaşlı Sorunları Araştırma Dergisi*, 2: 86-97.

Işık, O., & Ataç, E., (2011). Yoksulluğa Dair Bildiklerimiz, Bilmediklerimiz. *Birikim*, 268-269, 66-86.

Kinsella, K. & Velkoff, V. A., (2001). *An Aging World: 2001*. U. S. Census Bureau, Series P95/01-1, Washington, DC : U.S. Government Printing Office.

Koç, İ., Eryurt, M.A., Adalı, T., & Seçkiner, P., (2010). *Türkiye'nin Demografik Dönüşümü*. Ankara: Hacettepe Üniversitesi Nüfus Etütleri Enstitüsü.

Li, R. M., Idarola, A., & Maisano, C., (2007). Why Population Aging Matters: A Global Perspective. National Institutes on Aging and National Institutes of Health. (<http://www.nia.nih.gov/NR/rdonlyres/9E91407E-CFE8-4903-9875-D5AA75BD1D50/0/WPAM.pdf>).

Lynch, S., (2008). Race, Socioeconomic Status and Health in Life Course Perspective: Introduction to the Special Issue. *Research on Aging* 30, 127-36.

McMullin, J. A., (1995). Theorising Age and Gender Relations. In *Connecting Gender & Aging: A Sociological Approach* (pp. 30-41), ed. by S. Arber & J. Ginn. Buckingham, UK: Open University Press.

Venn, S., Davidson, K., & Arber, S., (2011). Gender and Aging. In *Handbook of Sociology of Aging* (pp.71-82), ed. by Settersten, R. A. & Angel, J.L. New York: Springer.

National Research Council, (2001). *Preparing for an Aging World: The Case for Cross National Research*. Committee on Population and Committee on National Statistics. Washington, DC: National Academy Press.

Settersten, R. A. & Angel, J.L., (2011). *Handbook of Sociology of Aging*. New York: Springer.

Şener, A., Oztop, H., Doğan, N., & Guven, S., (2008). Family, Close Relatives, Friends: Life Satisfaction Among Older People, *Educational Gerontology*, 34 (10), 890-906.

Top, M., Eriş, H., & Kabalcıoğlu, F., (2012). Quality of Life (QOL) and Attitudes Toward Aging in Older Adults in Şanlıurfa, Turkey. *Research on Aging*, 0164027512447822, first published on July 17, 2012.

Tufan, I., (2009a). Health Behavior Among The Elderly in Turkey: An Early Evaluation of the Gerontatlas Study. *Educational Gerontology*, 35: 383-392.

Tufan, I., (2009b). Ageing and the elderly in Turkey-results of the first age report from Turkey. *Zeitschrift für Gerontologie und Geriatrie*, 42(1), 47-52.

Tufan, I., & Arun, Ö., (2006). *Türkiye Özürlüler Araştırması 2002 İkincil Analizi*. Ankara: TÜBİTAK. Proje No: SOBAG-104K077.

TÜİK, (2009). *Hanehalkı Bütçe Araştırması, 2009*. Ankara: Türkiye İstatistik Kurumu.

TÜİK, (2011). *Adrese Dayalı Nüfus Kayıt Sistemi*. Ankara: Türkiye İstatistik Kurumu.

TÜİK, (2012). *Haber Bülteni, Sayı 8642, Yoksulluk Çalışması*. Ankara: Türkiye İstatistik Kurumu.

UN (2011). *World Population Prospects: The 2010 Revision*. New York: United Nations