

# Kültürlerarası İletişim Bağlamında Türk Üniversite Öğrencilerinin Japonlara Yönelik Kalıp Yargıları

Ömer BAKAN\*  
Kadir CANÖZ†

## ÖZ

Kültürlerarası iletişimi etkileyen önemli faktörlerden birisi kalıp yargılardır. Türk üniversite öğrencileri Japonlara ilişkin çeşitli kalıp yargılara sahiptir. Bu kalıp yargıların belirlenmesi Türkler ve Japonlar arasında sağlıklı bir etkili iletişim kurma yolunda önemli katkılar sağlayabilir. Bu çalışmanın amacı Türk üniversite öğrencilerinin Japonlara yönelik sahip oldukları kalıp yargıları belirlemektir. Bu doğrultuda Selçuk Üniversitesi öğrencileri üzerinde bir alan araştırması yürütülmüştür. Çalışmanın genel bir sonucu olarak “Japonlara” ilişkin sahip olunan olumlu kalıp yargıların olumsuzlara göre çok daha fazla olduğu belirlenmiştir.

**Anahtar Kelimeler:** Kalıp yargı (stereotip), Japon, kültürlerarası iletişim

## The Stereotypes Of The Turkish University Students Towards Japanese People In The Context Of Intercultural Communication

### ABSTRACT

Stereotypes are among the important factors that affect intercultural communication. Turkish university students have several stereotypes about Japanese people. To determine these stereotypes may provide important benefits to establish an effective communication between Turkish and Japanese people. The aim of this study is to determine the stereotypes of Turkish university students towards Japanese people. In this context a field survey has been conducted on the university students from Selçuk University. As a general result of the study it was determined that the positive stereotypes about Japanese people are much more than the negative stereotypes.

**Keywords:** Stereotype, Japanese, Intercultural communication

### Giriş

Kültür, insanların belirli bir toplum içinde öğrendikleri, paylaştıkları ve anlam oluşturmaya çalıştıkları yaşam düzeni olarak ifade edilebilir. Anlam oluşturma ise, pek çok etkinliği kapsamaktadır ve bu etkinlikler kültürün genel olarak iki kategoride ele alınan boyutlarından oluşmaktadır. Bunların birincisi, teknoloji, üretim araçları, ekonomik-finansal sosyal altyapı, sanat vb. gibi unsurları kapsayan maddi kültür; ikincisi ise dil, din, ahlak anlayışı, değer yargıları, adet ve gelenekleri içeren manevi kültürdür. Ancak kültür kavramı ile işaret edilen genellikle manevi kültür boyutu olmaktadır. Manevi kültür dendiğinde bir topluluğu, halkı ya da milleti diğerinden ayıran gelenekler, kolektif davranışlar, toplumsal kurallar, değer yargıları ve zihniyet kastedilmektedir. Bu bağlamda kültürlerarası iletişimin konusunu daha çok manevi kültürün oluşturduğu söylenebilir (Aksoy 2012: 298).

Kültürlerarası iletişim adını taşıyan disiplinin altyapısını Ruth Benedict'in 2. Dünya Savaşı sırasında ABD Savaş Enformasyon Dairesi için, Japonları anlamak ve Amerikan fikirlerinin onların anlayacağı biçimde aktarılmasını sağlamak amacıyla yürüttüğü antropolojik çalışmalar oluşturmaktadır. Kültürlerarası iletişim bir kavram olarak ilk kez Edward T. Hall tarafından 1959 tarihli The Silent Language (Sessiz Dil) adlı eserinde kullanılmıştır. Hall yürüttüğü karşılaştırmalı kültür çalışmaları ile iletişimdeki pratik etkileşimi ortaya çıkarmaya çalışarak kültür çalışmalarını iletişim alanına genişletmiş ve niteliksel araştırma yöntemlerinden iletişim alanında yararlanılmasını sağlamıştır (Kartarı 2001: 30-31).

Kültürlerarası iletişim, farklı kültürlere mensup bireyler arasında etkileşim ve anlam aktarımları, yabancıların algılanması, açıklanması ve kültürel farklılıkların gözetilmesi gibi konuları inceleyen disiplinler arası bir bilim dalıdır (Kartarı 2001: 22).

Kültürlerarası iletişimi etkileyen sosyal, kültürel, dini, tarihi, ekonomik ve kalıp yargılar gibi bazı unsurların olduğu bilinmektedir. Bunlardan özellikle kalıp yargılar, kültürler arası iletişimin ilk belirleyicileri

\* Doç. Dr., Selçuk Üniversitesi, obakan@selcuk.edu.tr

† Doç. Dr., Selçuk Üniversitesi, kcanoz@selcuk.edu.tr

Makalenin Gönderim Tarihi: 06.12.2016; Makalenin Kabul Tarihi: 27.03.2017

olmaktadır. Kalıp yargılar bir kültür hakkında nereden kaynaklandığı, geçmişinin nereye dayandığı tam olarak bilinmeyen basmakalıp düşünceler ve genellemeler olarak kabul edilebilir. Kalıp yargıların kültürlerarası iletişimi olumlu veya olumsuz etkileme potansiyeli vardır.

Türk üniversite öğrencileri üzerinde Japonlara ilişkin kalıp yargıları belirlemeye yönelik ilk çalışma olması nedeniyle önemlilik arz eden bu çalışmada, Selçuk Üniversitesi öğrencilerinin Japonlara ilişkin sahip oldukları kalıp yargılar, alan araştırması yöntemiyle incelenmiştir. Selçuk Üniversitesi öğrencileri ile sınırlandırılan çalışmada, kalıp yargıların Japonlara yaklaşımı ne şekilde etkilediği sorusunun cevabı bulunmaya çalışılmıştır.

### 1-Literatür Taraması

Stereotip (kalıp yargı) kavramı, etimolojik olarak ele alındığında ‘Stereos (katı)’ ve ‘Typos (nitelik, tip)’ sözcüklerinden oluştuğu görülmektedir. Terim ilk kez Lippmann tarafından 1922 yılında “kafamızdaki imajlar”’a işaret etmek üzere ortaya atılmıştır. Stereotip ifadesi, diğer insanların içine yerleştirildiği kategorileri ifade etmektedir. Bu bağlamda stereotipler, diğer bir bireyi veya bireyler grubunu tanımlamak için kullanılan basitleştirilmiş betimsel kategoriler olarak tanımlanabilir. Stereotip bir birey, grup veya topluluk hakkında sahip olunan temellendirilmemiş kanaat olmaktadır. Bunlar belirli bir hedef hakkında basitleştirilmiş yaygın inançlara dayanırlar ve bireysel farklılıkları dikkate almayarak kalıp yargılara inanırlar. Kalıp yargılara yaş, cinsiyet, meslek grupları, azınlık grupları ve milliyetler sıklıkla maruz kalmaktadırlar (Bilgin 2003: 367).

Kalıp yargılar bireylerin bir toplumsal gruba ilişkin inanç ve yargılarıdır. Herhangi bir kategori düşünüldüğünde o kategoriyle ilgili insanların aklına gelen özellikler o kategoriyle ilgili kalıp yargılardır. Herhangi bir bireye veya gruba ilişkin sahip olunan kalıp yargılar sonucunda belirli beklentiler de ortaya çıkabilmektedir. Örneğin, bir bireyde kadınların iyi araba kullanmadıklarına ilişkin bir kalıp yargı varsa, bu birey bir kadın arkadaşının kullandığı arabaya bindiğinde hata beklentisi bir erkeğin kullandığı arabada olduğundan daha yüksek, kendisini rahat hissetme olasılığı ise daha düşük olur. Bazı kalıp yargılar gruplar arasındaki farklılıkları yanlış ve abartılı bir şekilde temsil ederken, bazı kalıp yargılar ise gruplar arasındaki gerçek farklılıkları yansıtabilmektedirler (Kağıtçıbaşı 2003: 251).

Kalıp yargılar bir bakıma belirli gruplar hakkında sahip olunan bilgilerin bir özetidir. Bireyin bir grup veya millet hakkında bilgisi ne kadar azsa başkalarının o grup veya millet hakkındaki fikirlerini o kadar kolay kabul eder ve bir iki özellikten ibaret bir tipleştirilmeye ya da kalıplaştırmaya yönelir. Örneğin Japonlar hakkında çok az bilgisi olan Ahmet, nereden kaynaklandığı net olmayan bilgilerle Japonlar hakkında “çalışkan ve nazik bir ulus” şeklinde bir kalıp yargı geliştirmiş olabilir. Buna karşılık Ahmet’in yine çok az tanıdığı Brezilyalılar hakkında “eğlenceye düşkün, gürültücü” şeklinde bir kalıplaşmış yargısı olabilir. Bu kalıp yargılar, Ahmet’in bir Japonla ya da bir Brezilyalıyla karşılaştığında onlarla ilgili beklentilerine, hatta onlara yönelik davranışlarına yön verebilmektir. Öyleyse kalıp yargılar, kişi için, her yeni tutum objesi veya karşılaşılan birey ile ilgili olarak baştan yeni bir öğrenme sürecinden geçme yerine bazı eğilim ve beklentileri kullanma olanağı sağlayarak onun, işini kolaylaştırma, davranışlarına düzen verme ve tutarlılık kazandırma gibi işlevler yerine getirebilmektedir (Kağıtçıbaşı 1988: 103). Bu ise, çevreyi anlamayı ve yaşamı kolaylaştırmayı mümkün hale getiren kategori ve tipolojileri oluşturmaktadır (Coşgun 2004: 30).

Tezcan (1974: 9-12) stereotiplerin amiyane bilgiye dayandıklarını, çeşitli gruplarla konuşularak edinildiğini ve yayıldığını, toplumdan, gelenek ve göreneklerden ya da kişisel eğilimlerden meydana geldiğini, olumlu veya olumsuz olabileceklerini ve kısmen basit bilgiler olduğunu ifade etmiştir. Yazar stereotiplerin tartışma konusu olan sorun hakkında bilgi edinilmesini ve kişisel bir kanaati oluşturmayı kolaylaştırdığını vurgulamaktadır.

Kalıp yargıların belirli bir topluluğun üyeleri tarafından paylaşıldığı (Long, 41) ve bu yargıların insan davranışını etkileyebileceği (Wheeler ve Petty, 2001, 797) belirtilmektedir. Kalıplaşmış yargıların küçük yaşlarda oluşmaya başladığı, bu oluşumda politik, tarihsel, ekonomik, kültürel çeşitli etkenlerin rol oynadığı söylenebilir. Bu yargılar çoğunlukla başkalarından kulaktan dolma edinilen bilgilerle beslenmektedir. Gerçek bilgi eksikliğini kapatma ve kişi için gerçeği tanımlama işlevi görmektedir. Dolayısıyla kalıp yargıların çoğu zaman akılcı olmaktan çok duygusal nitelik taşıdığı ve kolay değişmediği söylenebilir (Kağıtçıbaşı 1988: 113).

Kültürlerarası iletişim literatürü incelendiğinde stereotipler (kalıp düşünceler) konusunda çeşitli bilimsel çalışmaların yapılmış olduğu görülmektedir.

Coşgun'un yaptığı çalışmanın (2004: 107-108) sonucunda farklı kültürel grupların üyelerinin birbirleri hakkında önceden var olan kalıp düşüncelerinin iletişim sürecini etkilediği ortaya çıkmıştır. Kalıp düşüncelerin iletişim sürecinde taraflar arasında kültürel göreceliğin gözardı edilmesine, ayrımcı davranışların ortaya çıkmasına ve gruplar arasında gerginlikler yaşanmasına neden olduğu görülmüştür. Kalıp düşüncelerin etkilerinin azaltılmasında, grupların eşit durumlarda bir araya gelmesinin ve karşılıklı olarak birbirlerinin kültürlerini tanımalarının işlevsel olacağı düşünülmektedir.

Kalıp yargı ve önyargı kavramları aynı ifadelermiş gibi görünse de aslında aralarında belli ayrımlar vardır. Kalıp yargıların içeriği her zaman olumsuz değildir. Önyargıların ise daha çok olumsuz ifadeleri içinde barındırdığı (Özsüer 2012: 276) belirtilmektedir.

Kalıp yargılar ülke imajlarının şekillenmesinde veya bir ülkenin vatandaşlarına ilişkin imajın şekillenmesinde etkili olabilir. Bazı kimseler bir ülkenin adı geçtiğinde o ülkeye ilişkin değerlendirmelerini sahip oldukları kalıp yargılar doğrultusunda yapabilir.

Kalıp yargılar, insanları bir takım türlere, tiplere ayırmayı ifade eden zihinsel yapıtlardır. Belli özelliklerin belirli insanlarda mevcut sanılmasını ifade eder. Bu özelliklerin her zaman gerçeğe ve kanıtlara dayanmaksızın sadece mevcut bulunması gerektiği kanısına dayanır (Karabayev ve Tutkun 2001: 5).

Amerika Birleşik Devletleri'nde Princeton Üniversitesi öğrencilerinin yabancı uluslar hakkındaki kalıplaşmış yargılarını belirlemek amacıyla 1933, 1951 ve 1967 yıllarında üç araştırma yapılmıştır. Bu araştırmalarda ankete katılanlara bazı ulus adları ve 84 kişilik özelliği verilmiş ve her ulusun hangi özelliklere sahip olduğunu belirtmeleri istenmiştir. Deneklerin her ulus için belirttikleri özelliklerden en belirgin beş özellik seçilmiştir. Buna göre; Japonlara ilişkin 1933 yılında akıllı, çalışkan, ilerici, zeki, sinsî, 1951 yılında taklitçi, sinsî, aşırı milliyetçi, hain, zeki ve 1967 yılında çalışkan, ihtirash, etkin, aileye bağlı, taklitçi özellikleri en belirgin özellikler olarak saptanmıştır (Kağıtçıbaşı 1988: 104-106).

Türkiye'de Cumhuriyet Üniversitesi Alman Dili ve Edebiyatı, İngiliz Dili ve Edebiyatı, Türk Dili ve Edebiyatı ve Tarih bölümü 4. Sınıfında yer alan 139 öğrencinin katıldığı bir araştırmanın sonucunda ise, Alman halkı için tipik olarak düşünülüp işaretlediği sıfatlara bakıldığında daha çok olumlu olarak nitelendirilebilecek sıfatları işaretlediklerini ortaya koymaktadır. Bu durum, bu öğrencilerin Almanlara yönelik olumlu kalıp yargılarının bulunduğunu göstermektedir (Işık 2012: 189).

## 2-Yöntem

Türk üniversite öğrencilerinin Japonlara yönelik kalıp yargılarını ölçmeyi amaçlayan bu çalışmada alan araştırması yöntemi kullanılmıştır. Bu doğrultuda 486 öğrenci üzerinde yüz yüze anket gerçekleştirilmiş ve elde edilen veriler analiz edilmiştir.

Bu çalışmada Osgood duygusal anlam ölçeği kullanılmıştır. Osgood, Suci ve Tannenbaum tarafından geliştirilen Osgood Duygusal Anlam Ölçeği, tek bir ölçekte farklı tutumları ölçme imkanı tanımaktadır ve özellikle sosyal tutumların ölçülmesinde uygun bir ölçektir. Ölçeğin temelinde bireyin sahip olduğu tutumu hakkında taşıdığı anlamsal değerlerin incelenmesi yatar. Bir başka deyişle ilgili tutum konusunun birey için ne anlam taşıdığına saptanması, bu ölçeğin temel amacıdır. Osgood Duygusal Anlam Ölçeği için çok sayıda sıfattan belirli sıfat çiftleri türetilmiştir. Ölçeğin her iki ucunda birbirine zıt sıfatlar bulunur. Örneğin pis/temiz, çalışkan/tembel gibi sıfatlar kullanılabilir. Cevap seçenekleri bir uçtan diğerine 7 kategoriden oluşmaktadır Ortada yer alan kategori nötr olduğu anlamına gelir. Ölçek puanları arasındaki mesafelerin eşit olduğu varsayılmaktadır. Bu ölçek kullanılarak çeşitli kültürlerin çeşitli olay, obje ve kavramlara verdikleri değer karşılaştırılabilmektedir (Tavşanlı, 2006: 168-169).

Bu çalışmada birbirine zıt 20 sıfat çifti, Şehnaz IŞIK'ın 2012 yılında geliştirip kullandığı ölçekten alınarak oluşturulmuştur. Ankete katılanlardan, birbirine zıt 20 sıfat çiftinden Japonya halkı, dolayısıyla Japonlar için tipik olarak düşündüğü sıfatı işaretlemeleri istenmiştir. Sıfat çiftleri istatistik programına girilirken 1'den 7'ye kadar olan kodlama sistemi uygulanmıştır. İlk üç kod olumlu olarak nitelendirilebilen sıfata katılma derecesini belirlerken (örneğin 1: Çok Akıllı, 2: Oldukça Akıllı, 3: Biraz Akıllı), son üç kod ise olumsuz olarak nitelendirilebilecek sıfata katılma derecesini belirtmektedir (örneğin 5: Biraz Aptal, 6:

Oldukça Aptal, 7: Çok Aptal). 7'li ölçeğin ortasında yer alan 4 numaralı kod ise her iki sıfat çifti arasında kalan “Kararsız” seçeneğini ifade etmektedir.

Verilerin bilgisayar ortamına aktarılmasından sonra katılımcıların kendilerine sunulan sıfat çiftleriyle ilgili verdikleri cevaplar grafikler kullanılarak analiz edilmiştir.

### 3-Bulgular Ve Yorum

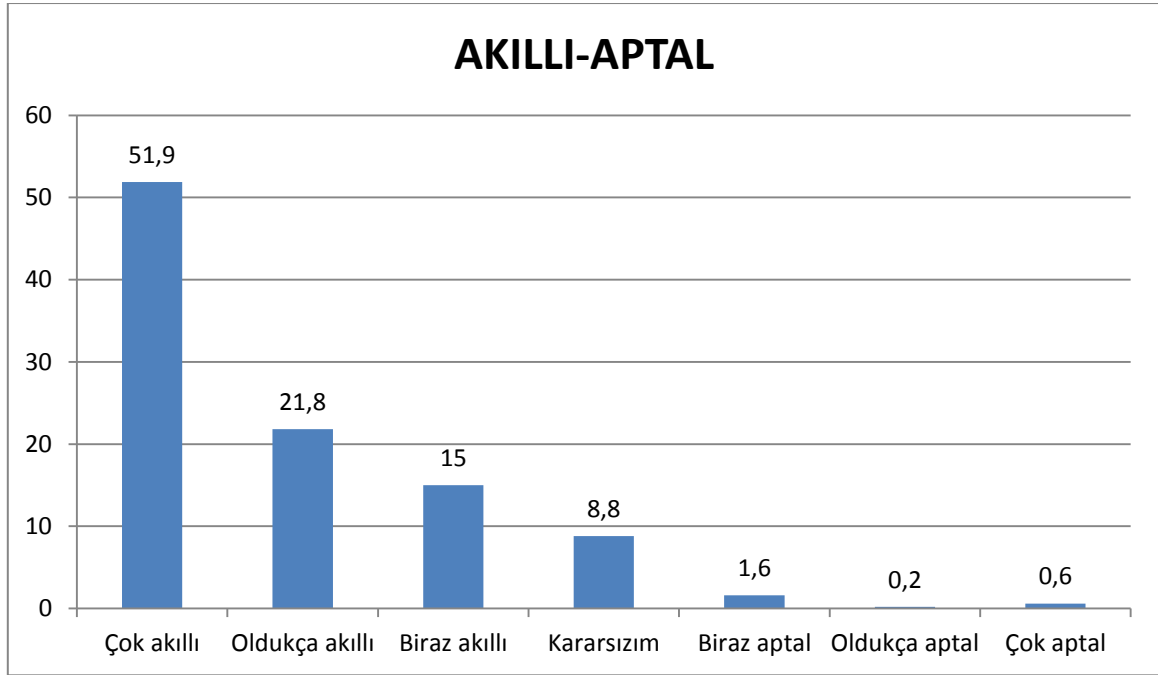
Aşağıdaki bölümde ankete katılanların sosyo-demografik özelliklerine ve Japonlara ilişkin kalıp düşüncelerine yer verilmektedir.

#### 3.1.Katılımcıların Sosyo-Demografik Özellikleri

Katılımcılar Selçuk Üniversitesi'nin 21 farklı akademik biriminde (17 fakülte, 3 meslek yüksekokulu, 1 konservatuar), 78 farklı bölümde eğitim gören lisans ve ön lisans öğrencileridir. 486 katılımcının yüzde 50.5'i bayan, yüzde 49.5'i ise erkek öğrencilerdir. Katılımcıların en uzun süre ikamet ettikleri şehirler Türkiye'nin 59 farklı şehriden oluşmaktadır. Katılımcıların en uzun süre ikamet ettikleri şehirler arasında % 33.1 ile Konya ilk sırada, yüzde 12.9 ile Ankara ikinci sırada, yüzde 8.8 ile İstanbul üçüncü sırada yer almaktadır. Katılımcıların yüzde 45,2'sinin en uzun süre ikamet ettikleri şehirler ise bu üç şehrin dışında kalan diğer şehirlerdir.

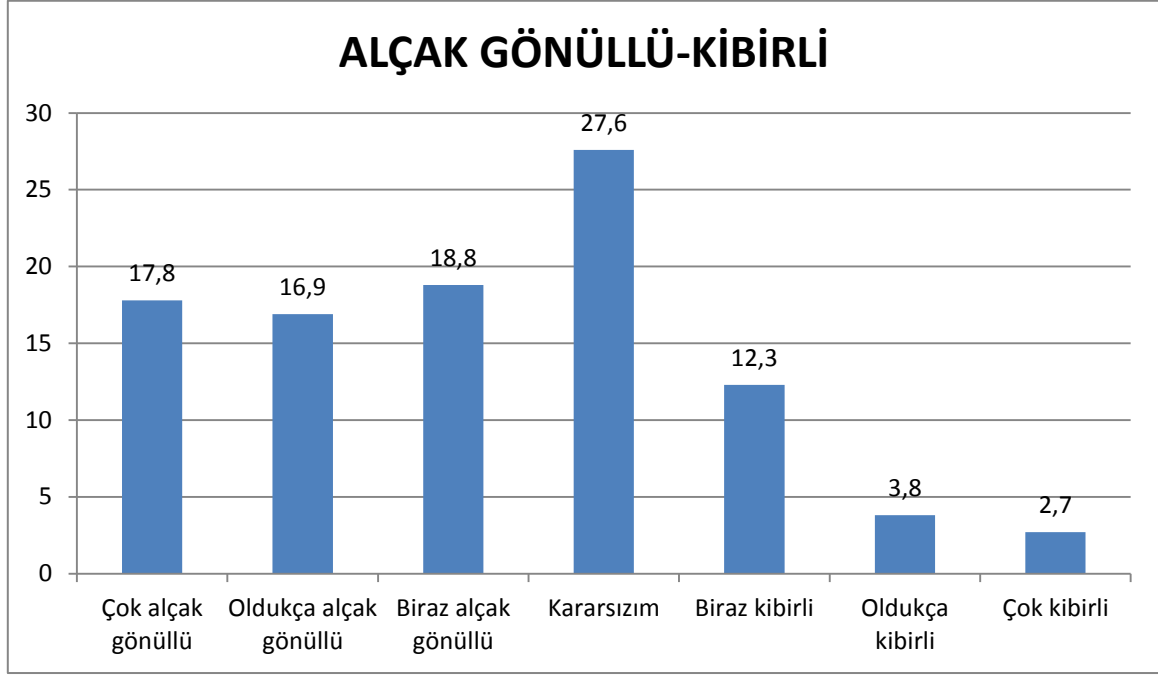
#### 3.2.Katılımcıların Japonlara İlişkin Sahip Oldukları Kalıp Düşünceler

Ankete katılanların Japonlara yönelik sahip oldukları kalıp yargıları belirlemek amacıyla onlara birbirine zıt 20 sıfat çifti sunulmuştur. Japonları göz önünde bulundurarak uygun buldukları sıfatı işaretlemeleri istenmiştir. Bu doğrultuda elde edilen bulgular aşağıda yer almaktadır.



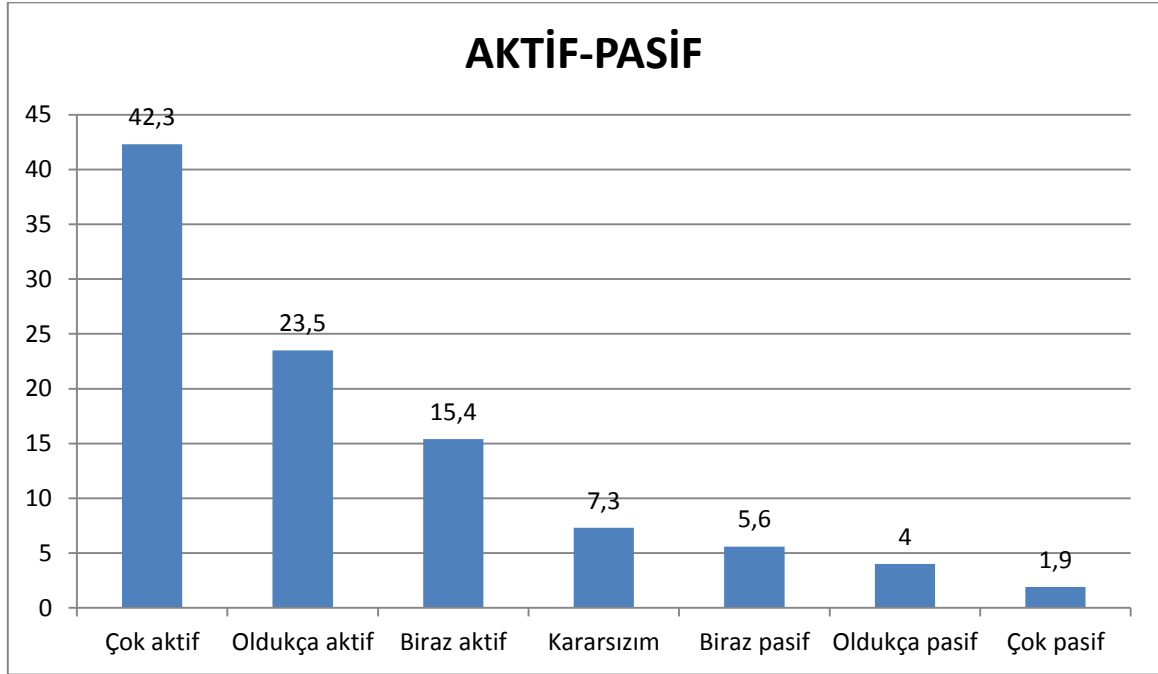
**Grafik 1**

Grafikten anlaşıldığı üzere katılımcıların yüzde 88,7'si Japonları “akıllı” bulmaktadır. Japonları “aptal” bulanların oranı ise yalnızca yüzde 2,4'tür. Bu konuda kararsız olanların oranı ise yüzde 8,8'dir. Japonları akıllı bulanların oranının çok yüksek olduğu söylenebilir.



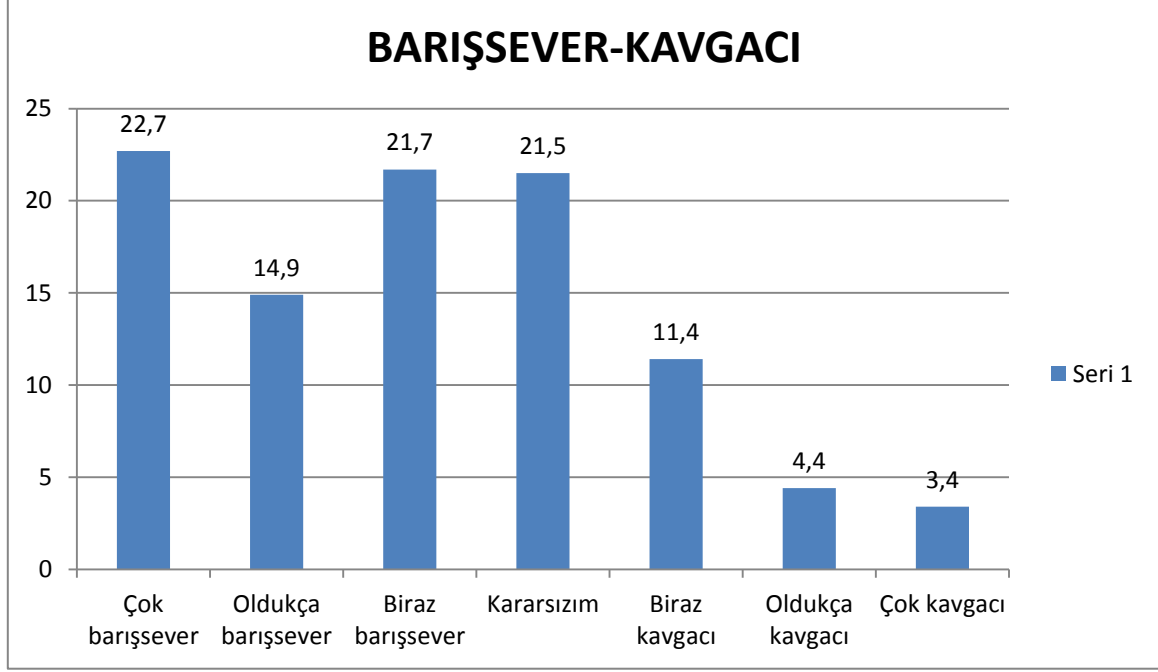
Grafik 2

Grafik 2’de görüldüğü üzere katılımcıların yüzde 53,5’i Japonların alçak gönüllü oldukları görüşündedir. Japonları kibirli bulanların oranı ise yüzde 18,8’dir. Bu konuda kararsız olanların oranı ise yüzde 27,6’dır.



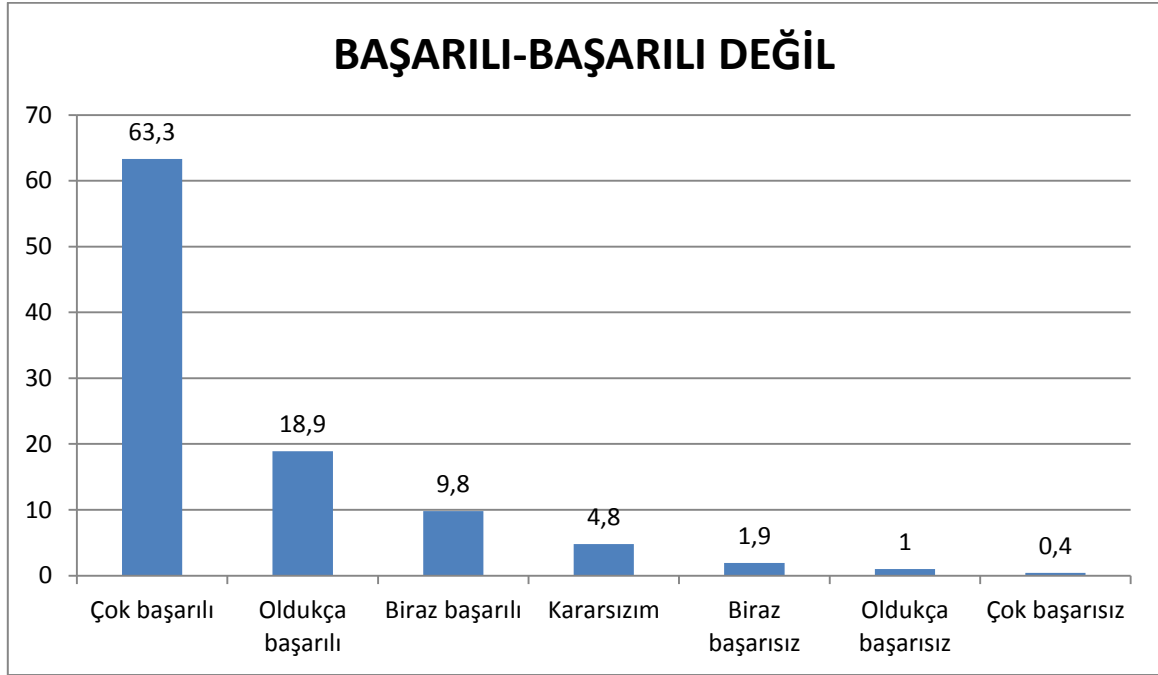
Grafik 3

Grafikte görüldüğü gibi katılımcıların yüzde 81,2'si Japonları aktif bulurken yüzde 11,5'i ise pasif bulmaktadır. Ankete katılanların Japonları aktif bulma oranı çok yüksektir. Buradan hareketle katılımcıların Japonları aktif bireyler olarak gördükleri söylenebilir.



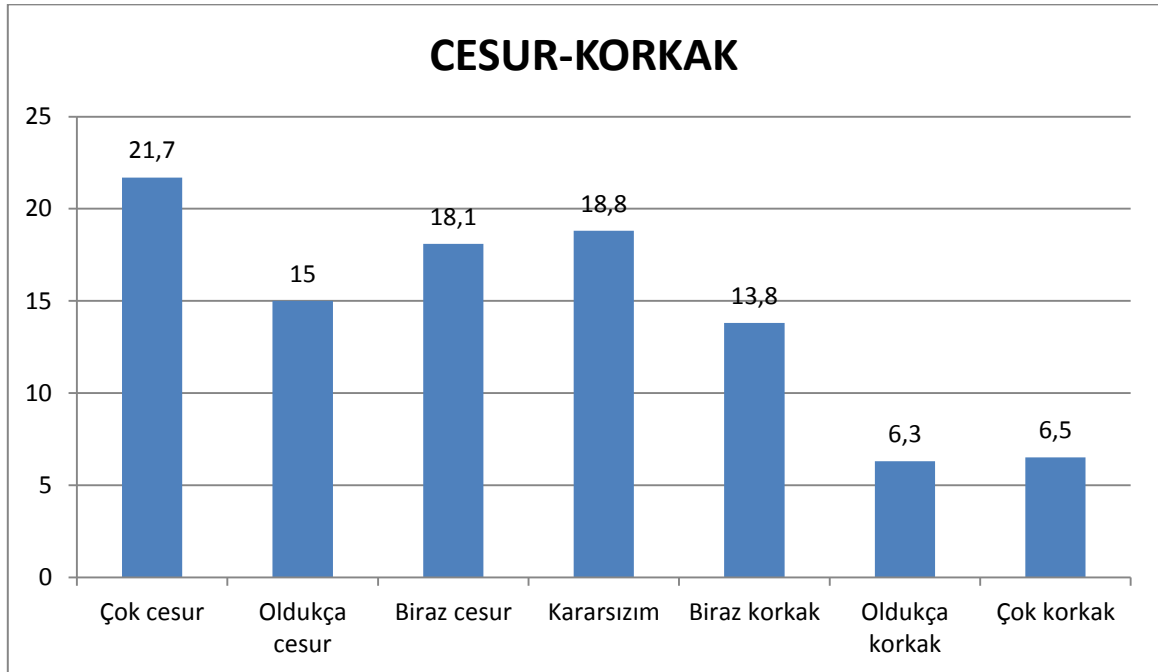
**Grafik 4**

Grafikten anlaşıldığı üzere katılımcıların yüzde 59,3'ü Japonları barışsever bulmaktadır. Japonları kavgacı bulanların oranı ise yüzde 19,2'dir. Katılımcıların yarısından fazlası Japonları barışsever bireyler olarak görmektedir.



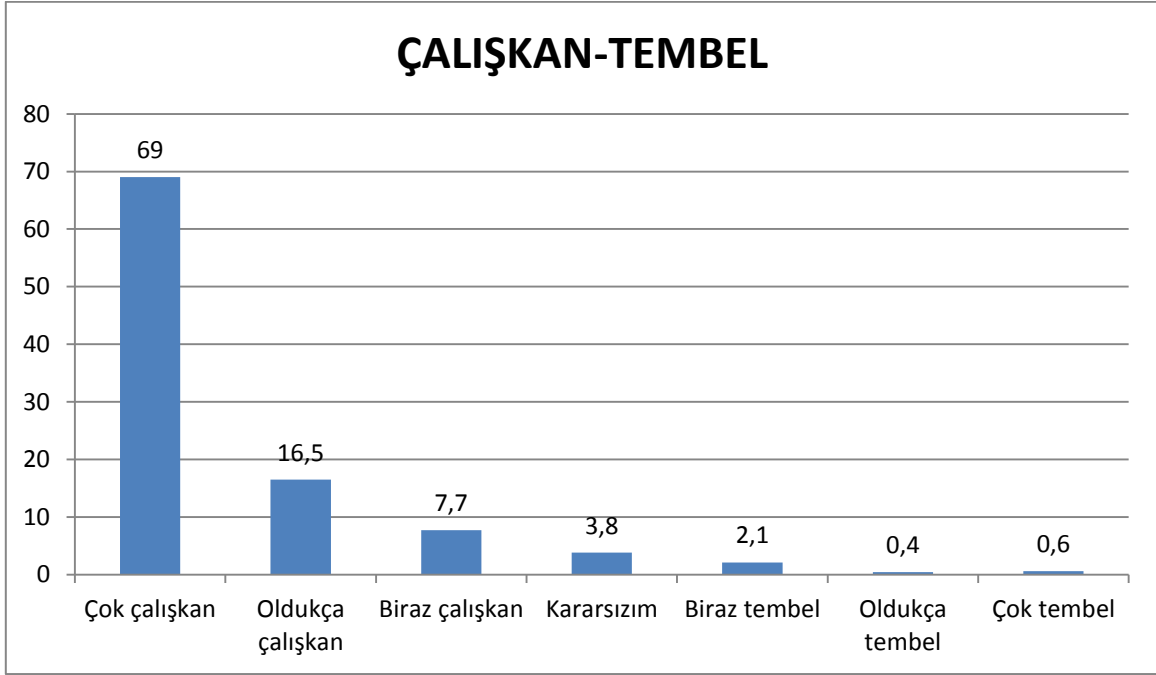
Grafik 5

Grafik 5'te de görüldüğü gibi katılımcıların yüzde 92'si Japonları başarılı, yüzde 3,3'ü ise başarısız bulmaktadır. Ankete katılanlardan Japonları başarılı bulanların oranı çok yüksektir. Buradan hareketle katılımcıların Japonları başarılı buldukları söylenebilir.



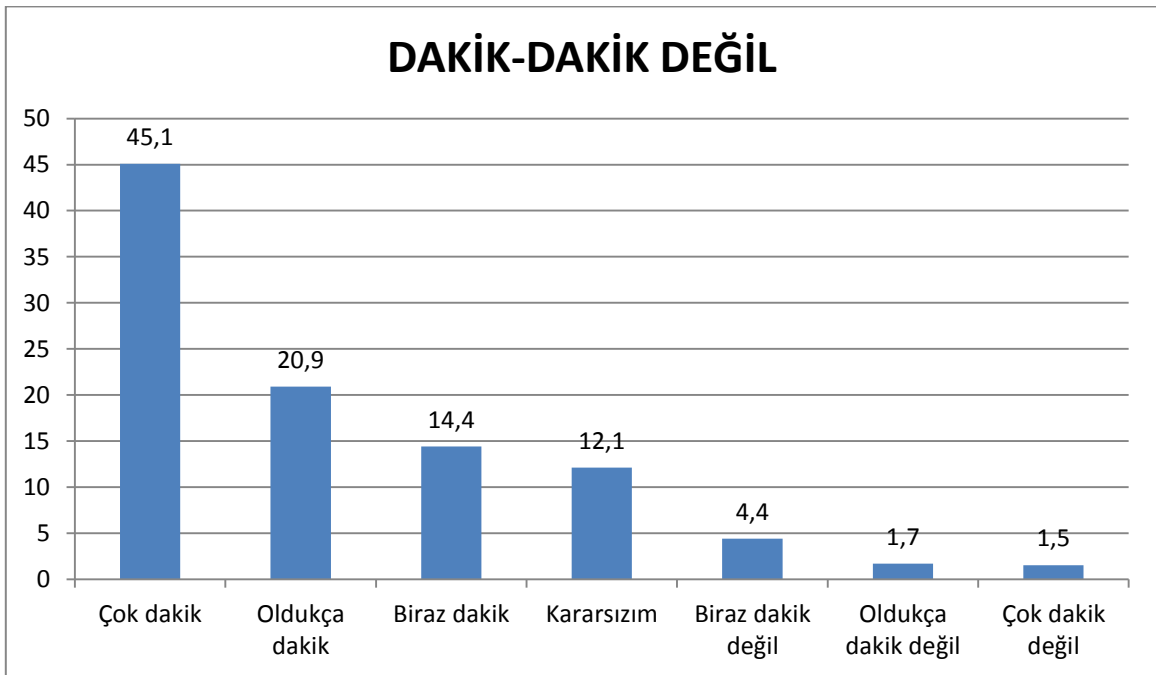
Grafik 6

Grafik 6'da görüldüğü üzere Japonları cesur bulanların oranı yüzde 54,8'dir. Japonları korkak bulanların oranı ise yüzde 26,5'tir. Ankete katılanların yarısından fazlasının Japonları cesur buldukları söylenebilir.



Grafik 7

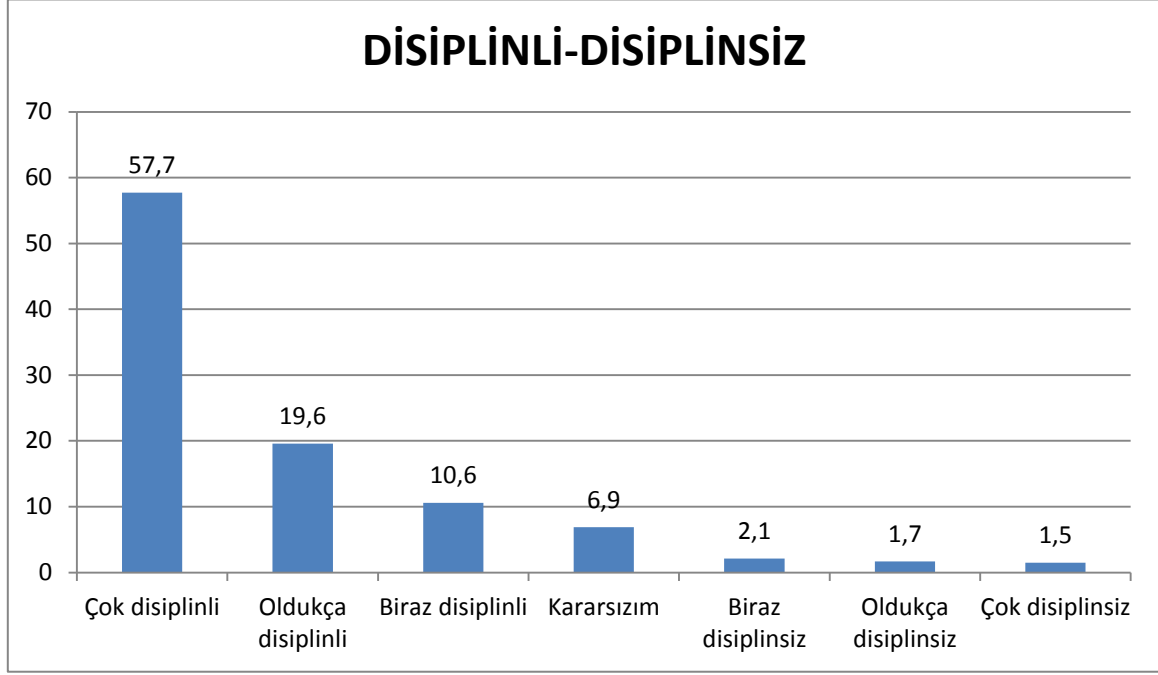
Grafik 7'den anlaşıldığı üzere katılımcıların yüzde 93,1'i Japonları çalışkan bulmaktadır. Japonları tembel bulan katılımcıların oranı ise yalnızca yüzde 3,1'dir. Japonları çok başarılı bulanların oranı yüzde 69'la dikkat çekmektedir. Ankete katılanların çok büyük bir kısmı tarafından Japonlar çalışkan bulunmaktadır.





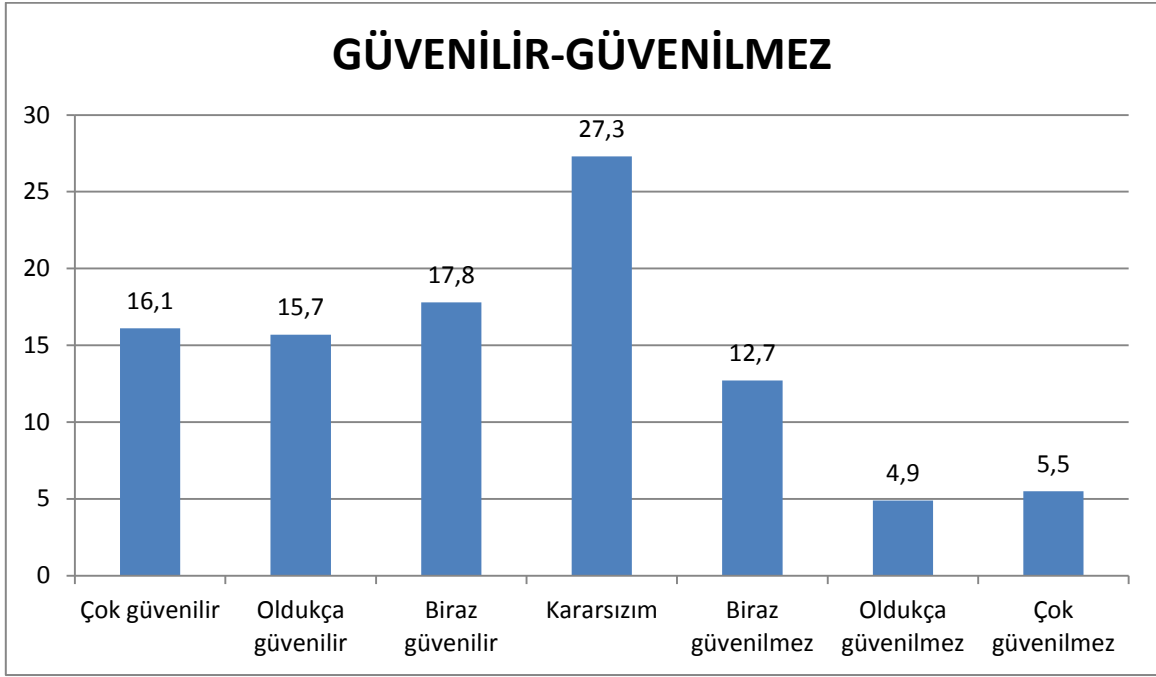
Grafik 8

Grafikte görüldüğü üzere ankete katılanların yüzde 80,4'ü Japonları dakik bulmaktadır. Japonları dakik bulmayanların oranı ise yüzde 7,6'dır. Ankete katılanların büyük çoğunluğunun Japonları dakik bireyler olarak gördükleri söylenebilir.



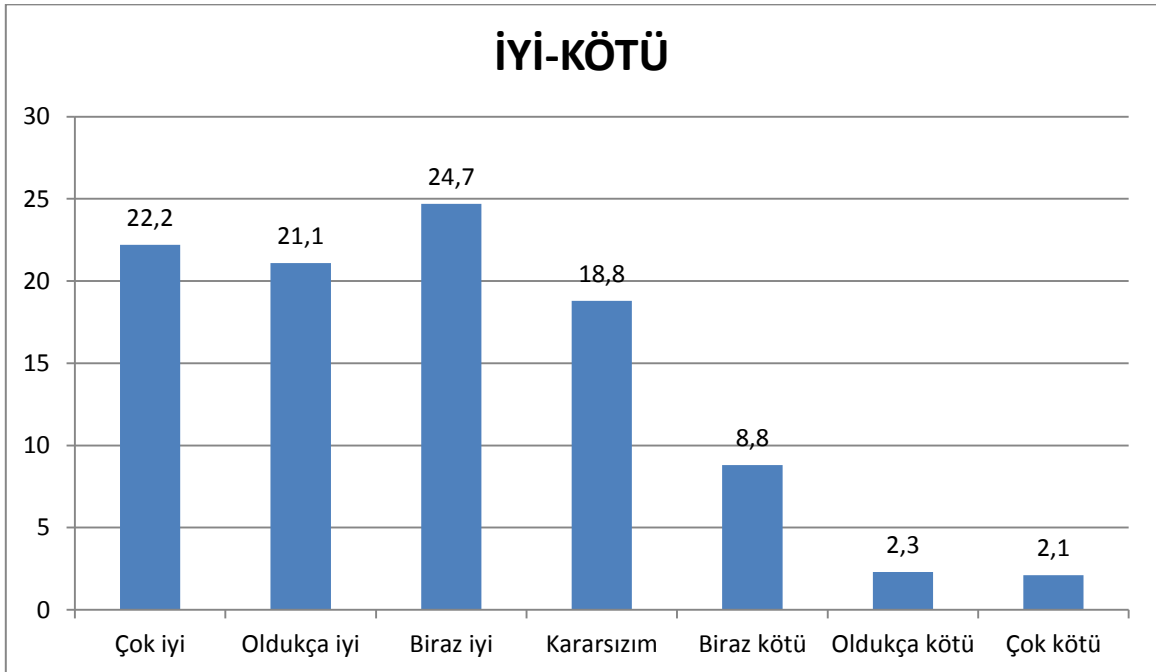
Grafik 9

Grafik 9'dan anlaşılacağı üzere katılımcıların yüzde 87,9'u Japonları disiplinli bulmaktadır. Japonları disiplinsiz bulanların oranı ise yalnızca yüzde 5,2'dir. Katılımcıların çok büyük bir çoğunluğunun Japonları disiplinli buldukları söylenebilir.



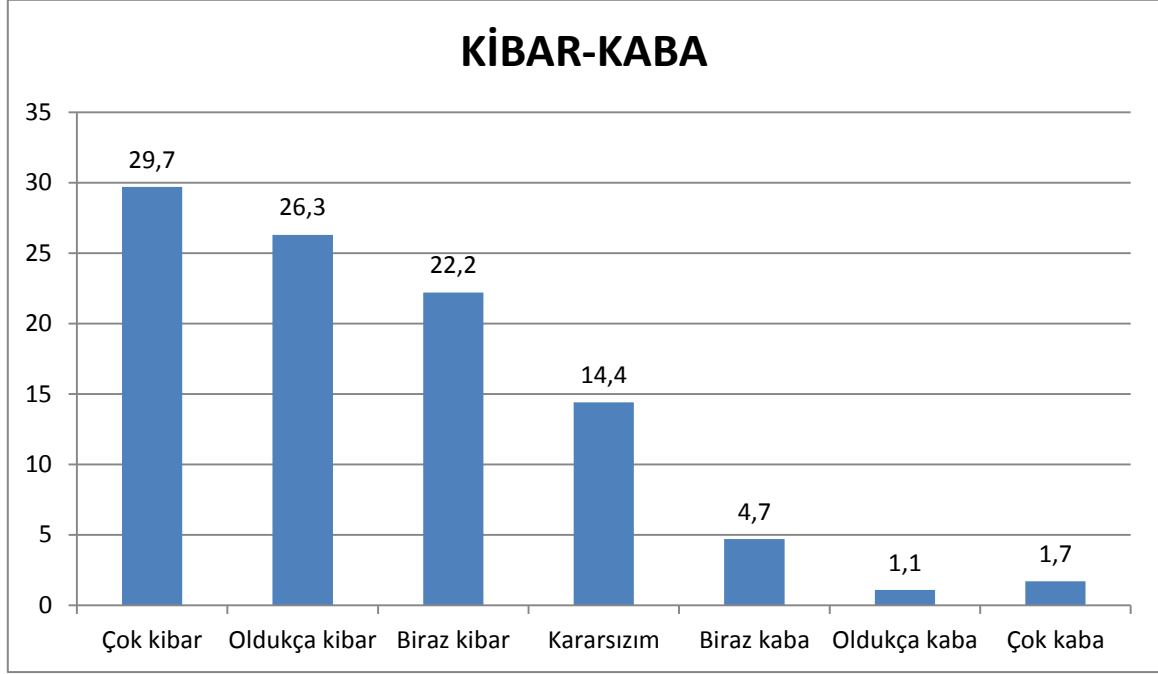
Grafik 10

Grafik 10'da da görüldüğü üzere ankete katılanların yüzde 49,6'sı Japonları güvenilir bulmaktadır. Katılımcıların yüzde 23,1'i ise Japonları güvenilirmez bulmaktadır. Katılımcılar arasında Japonları güvenilir bulanların oranı güvenilirmez bulanların oranına göre daha yüksektir.



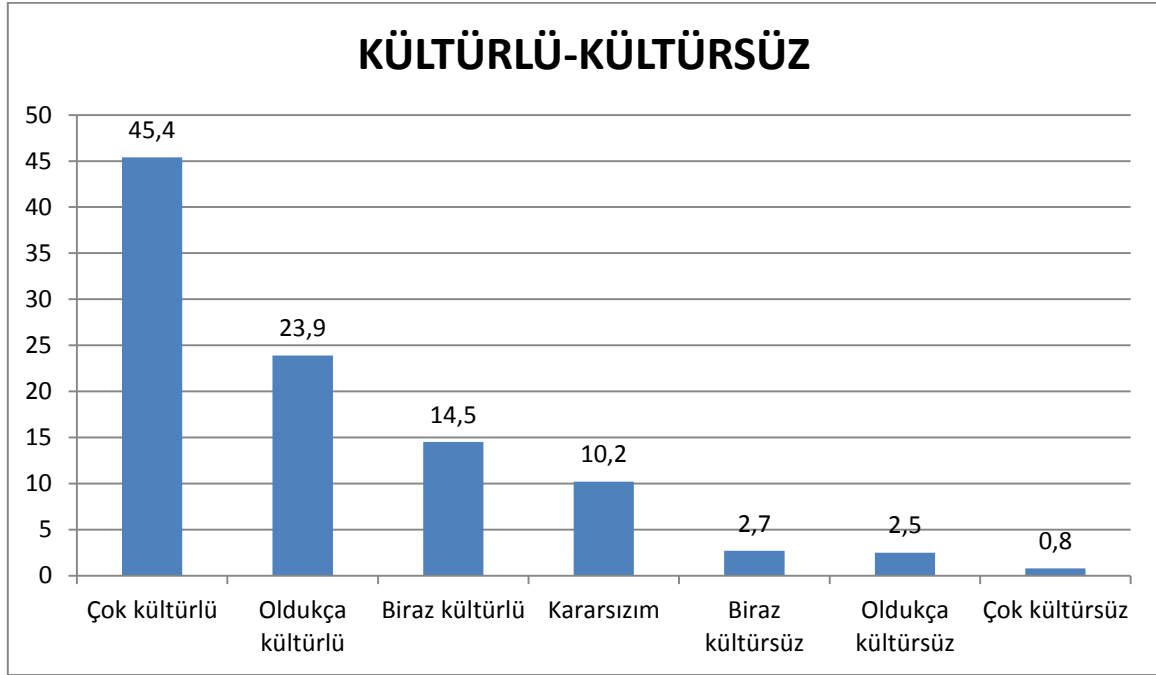
Grafik 11

Yukarıdaki grafik 11'den anlaşıldığı üzere katılımcıların yüzde 68'i Japonları iyi olarak görmektedir. Japonları kötü olarak görenlerin oranı ise yüzde 13,2'dir. Ankete katılanların çoğunluğu Japonları iyi bir millet olarak görmektedir.



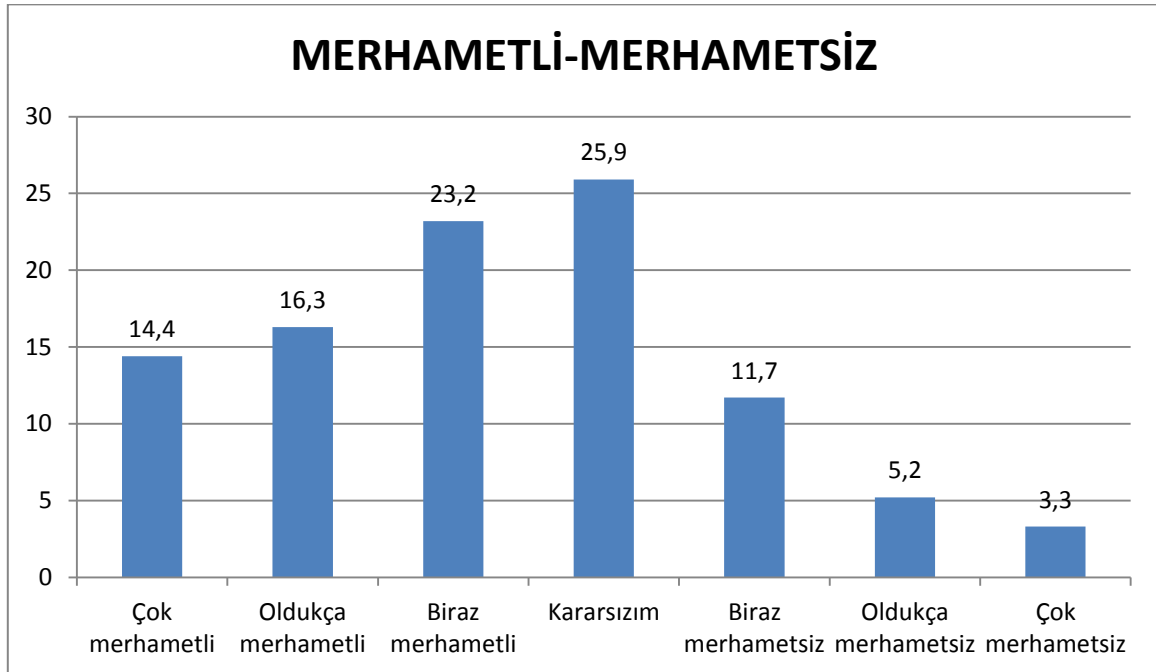
**Grafik 12**

Grafik 12'de görüldüğü üzere katılımcıların yüzde 78,2'si Japonları kibar bulmaktadır. Japonları kaba bulanların oranı ise yalnızca yüzde 7,4'tür. Japonları kibar bulanların oranı oldukça yüksektir. Buradan hareketle Japonların katılımcıların büyük çoğunluğu tarafından kibar bir millet olarak görüldüğü söylenebilir.



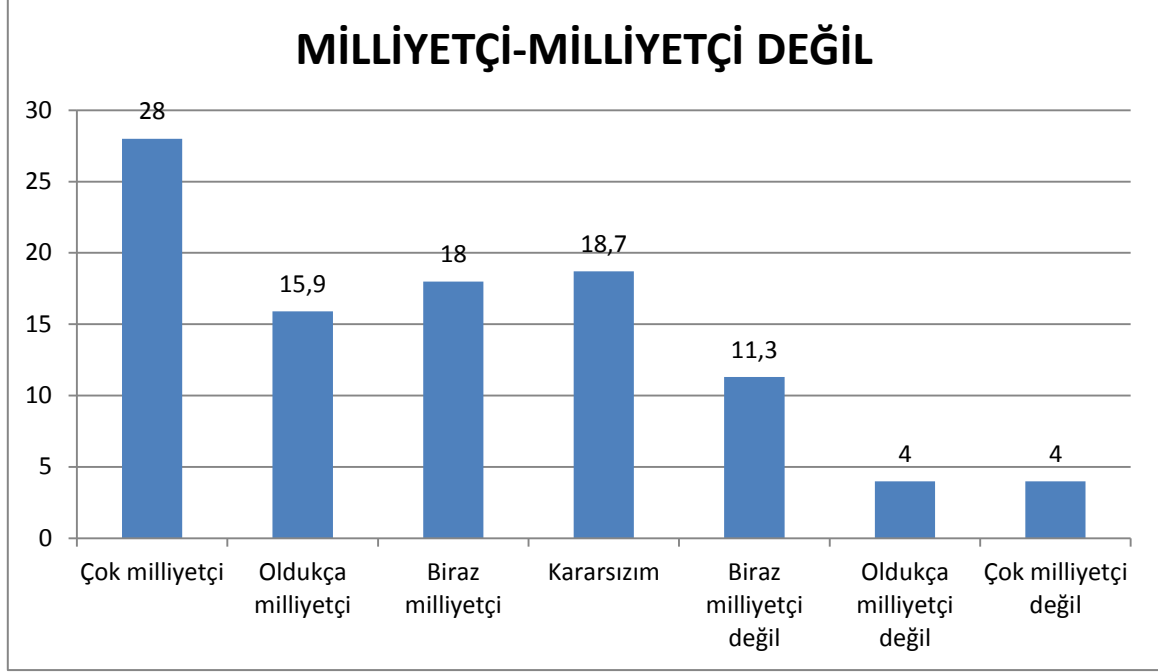
Grafik 13

Yukarıdaki grafikte de görüldüğü üzere ankete katılan üniversite öğrencilerinin yüzde 83,8'i Japonları kültürlü bulmaktadırlar. Japonları kültürsüz bulanların oranı yalnızca yüzde 6'dır. Katılımcıların büyük çoğunluğu tarafından Japonlar kültürlü bulunmaktadır.



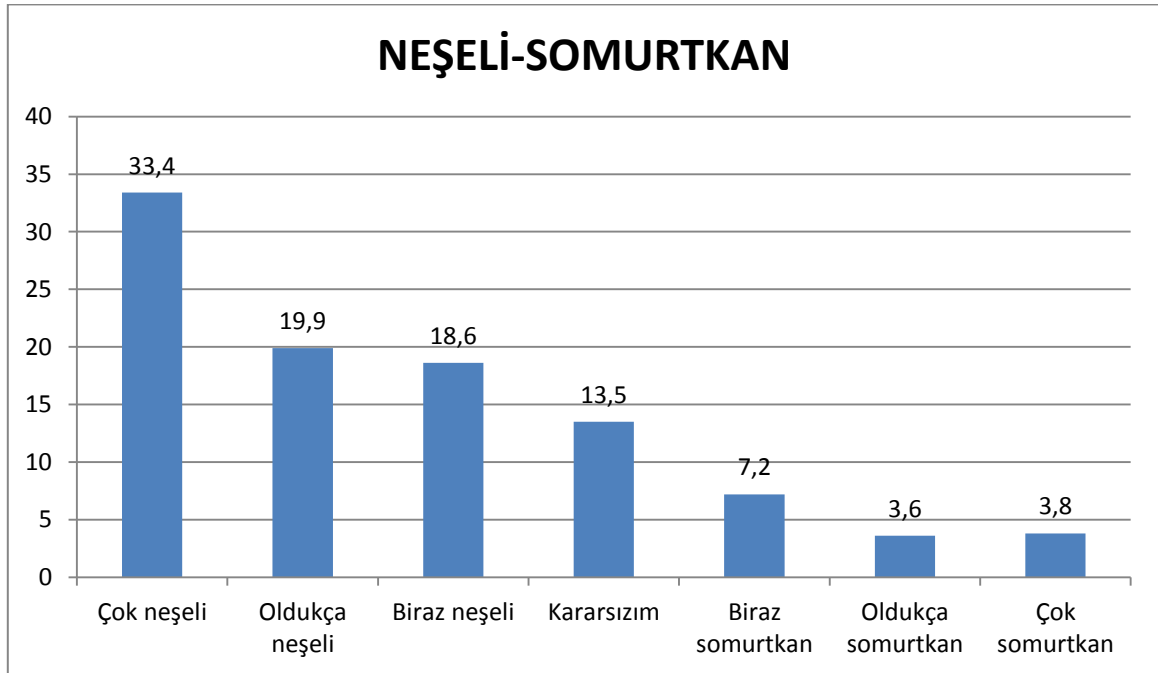
Grafik 14

Grafikte görüldüğü üzere katılımcıların yüzde 53,9'u Japonları merhametli bulmaktadır. Japonları merhametsiz bulanların oranı ise yüzde 20,2'dir. Katılımcıların yarısından çoğunun Japonları merhametli buldukları görülmektedir.



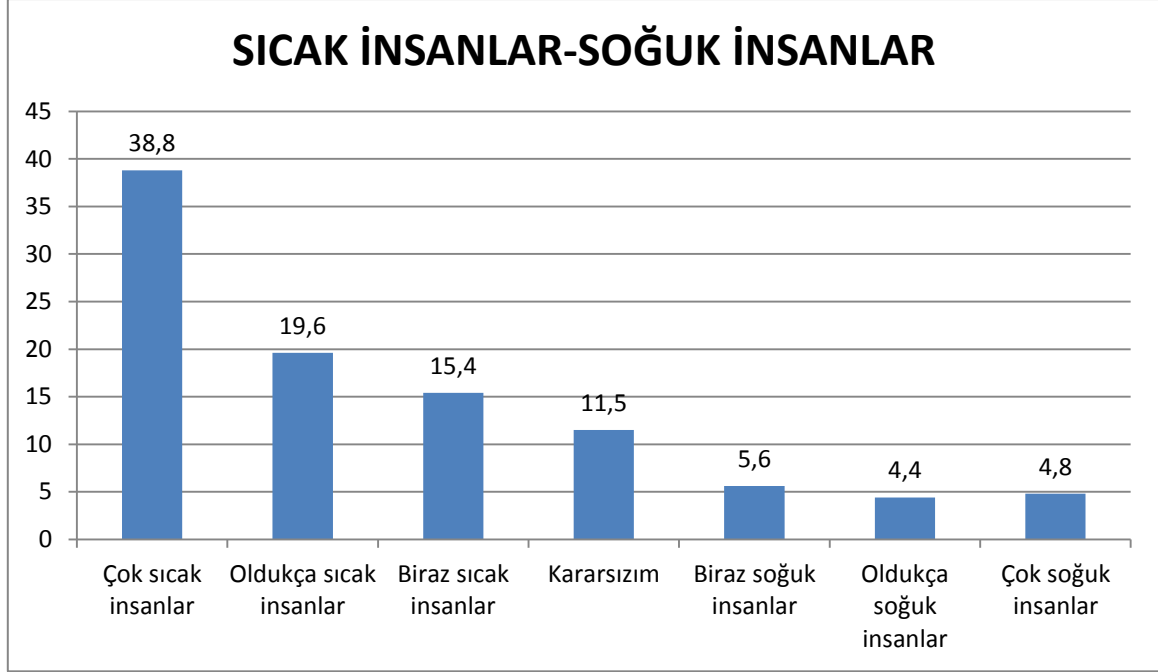
Grafik 15

Grafikten anlaşıldığı üzere katılımcılar arasında Japonları milliyetçi bulanların oranı yüzde 61,9'dur. Japonların milliyetçi olmadıklarını düşünenlerin oranı ise yüzde 19,3'tür. Katılımcıların çoğunluğu Japonları milliyetçi bulmaktadır.



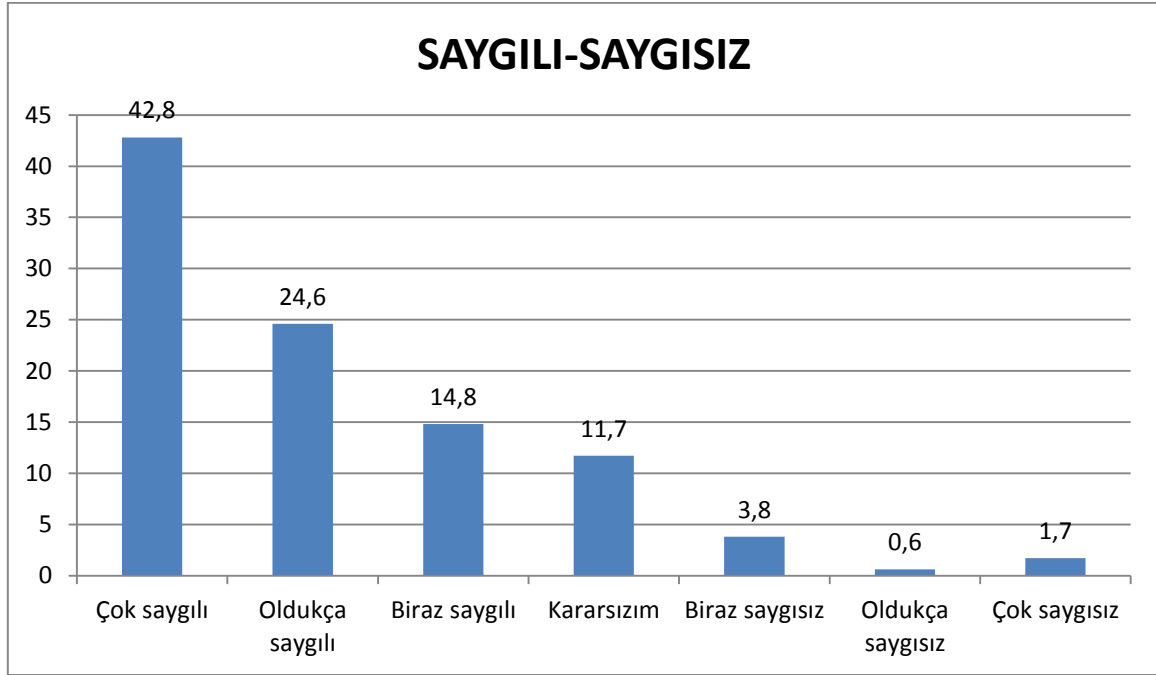
Grafik 16

Grafikte görüldüğü gibi ankete katılanların yüzde 71,9'u Japonları neşeli bulmaktadır. Japonları somurtan bulanların oranı ise yüzde 14,6'dır. Katılımcıların çoğunluğu Japonları neşeli bulmaktadır.



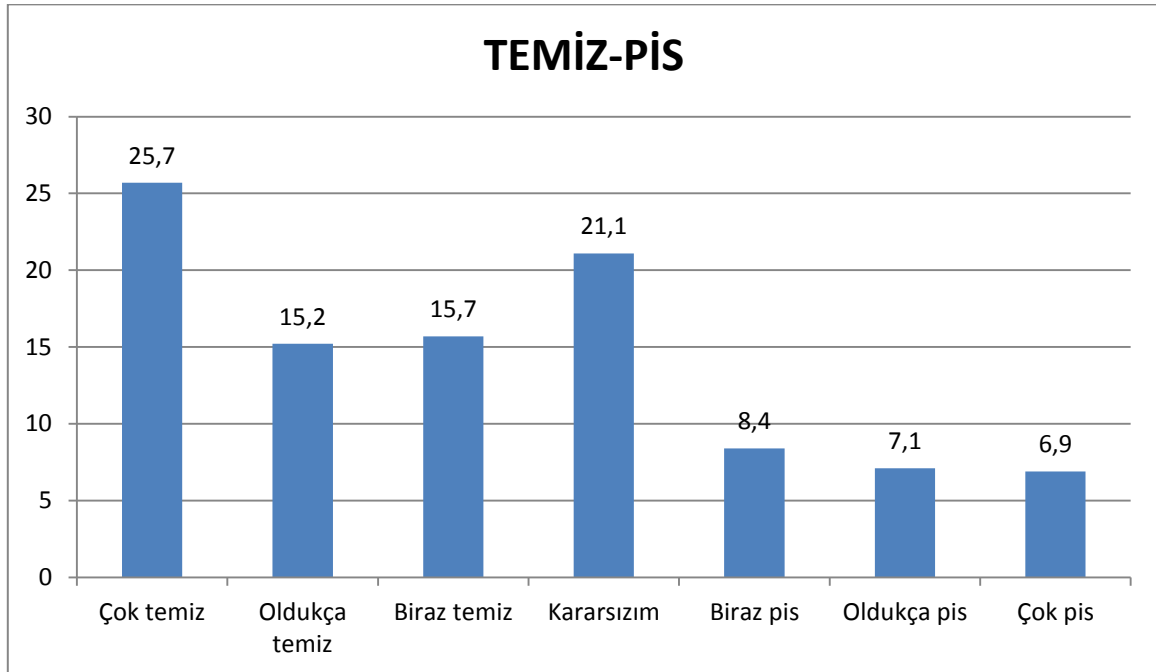
Grafik 17

Grafikten anlaşıldığı üzere katılımcıların yüzde 73,8'i Japonları sıcak insanlar olarak görmektedir. Japonları soğuk insanlar olarak görenlerin oranı ise yüzde 14,8'dir. Katılımcıların çoğunluğu Japonların sıcak insanlar olduğu görüşündedir.



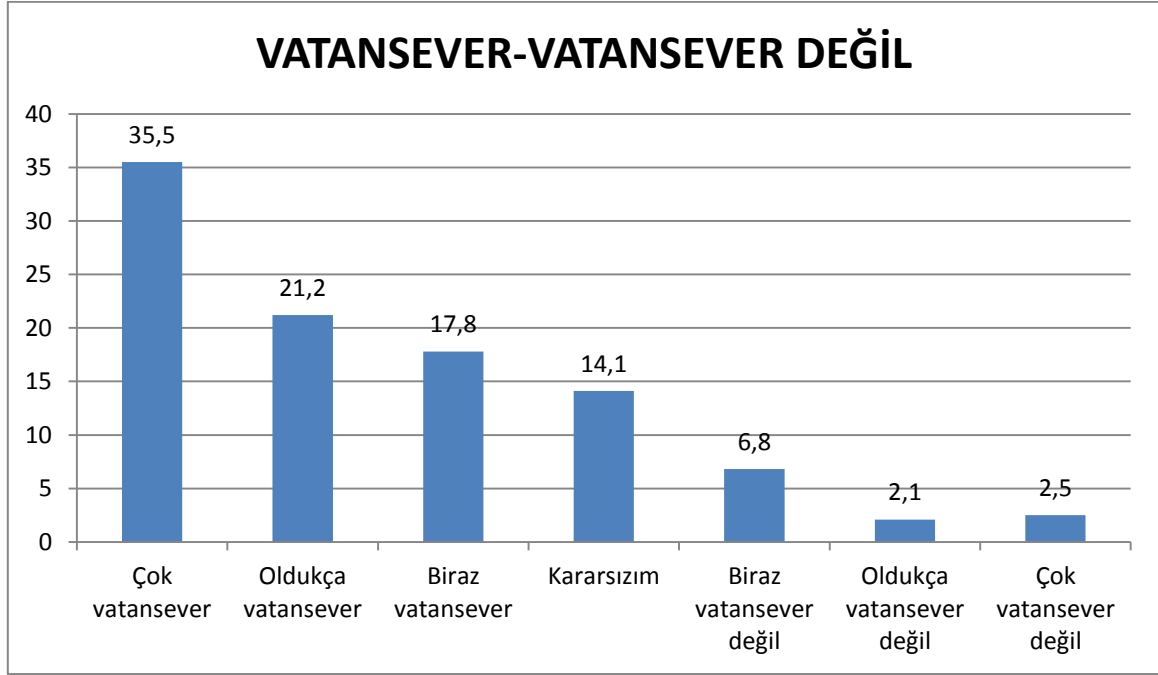
Grafik 18

Grafik 18’de görüldüğü gibi ankete katılanların yüzde 83,2’si Japonları saygılı bulmaktadır. Japonları saygısız bulanların oranı yüzde 6,1’dir. Katılımcıların çoğunluğu Japonların saygılı bireyler olduklarını düşünmektedir.



Grafik 19

Yukarıdaki grafikte görüldüğü üzere katılımcıların yüzde 56,6'sı Japonları temiz bulmaktadır. Japonları pis bulanların oranı ise yüzde 22,4'tür. Ankete katılanların çoğunluğu Japonları temiz bulmaktadır.



**Grafik 20**

Grafik 20'den anlaşıldığı üzere katılımcıların yüzde 74,5'i Japonları vatansever bulmaktadır. Japonları vatansever bulmayanların oranı ise yüzde 11,4'tür. Ankete katılanların çoğunluğu Japonların vatansever bireyler olduğunu düşünmektedir.

#### 4-Sonuç Ve Tartışma

Çalışmada Japonlara ilişkin katılımcılara sunulan sıfat çiftlerinden tamamında olumlu sıfatlara katılım düzeyinin olumsuz sıfatlara katılım düzeyinden daha yüksek olduğu belirlenmiştir. Bir başka ifadeyle "Japonların" ankete katılanların çoğunluğunun zihninde olumlu sıfatlarla yer edinmiş olduğu söylenebilir. Türk üniversite öğrencilerinin Japonların niteliklerine ilişkin sahip oldukları yargılar arasında en güçlü olanları Japonların çalışkan (yüzde 93,1), başarılı (yüzde 92) ve akıllı (yüzde 88,7) olduklarına ilişkin yargılardır. Üniversite öğrencilerine göre Japonların en belirgin özellikleri çalışkan, başarılı ve akıllı olmalarıdır.

Japonları disiplinli (yüzde 87,9), kültürlü (83,8), saygılı (yüzde 83,2) ve aktif (81,2) bulanların oranı da oldukça yüksektir. Buradan hareketle üniversite öğrencilerinin Japonların saygılı, kültürlü, disiplinli ve aktif olduklarına ilişkin kalıp yargılara sahip oldukları söylenebilir.

Çalışmanın genel bir sonucu olarak Selçuk Üniversitesi öğrencilerinin "Japonlara" ilişkin sahip oldukları olumlu kalıp yargıların olumsuzlara göre çok daha fazla olduğu söylenebilir. Bu durum Türk öğrencilerle Japonların etkileşime girmeleri halinde kültürlerarası iletişim sürecini olumlu etkileyebilir. Bu noktada Japonların Türklere ilişkin sahip oldukları kalıp yargılar da etkili olacaktır. Gelecekte yapılacak bilimsel çalışmalarda Japonların Türklere yönelik sahip oldukları kalıp yargıların da araştırılmasının alana önemli katkılar sağlayacağı düşünülebilir.

#### Kaynakça

Aksoy, Zeynep (2012). "Uluslararası Göç ve Kültürlerarası İletişim", Uluslararası Sosyal Araştırmalar Dergisi, 5(20), ss.292-303.



- Bilgin, Nuri (2003). Sosyal Psikoloji Sözlüğü, Kavramlar, Yaklaşımlar, İstanbul: Bağlam Yayıncılık.
- Coşgun, Şengül (2004). Kültürlerarası İletişim Sürecinde Kalıp Düşüncelerin ve Önyargıların Rolü: “Antalya’da Yaşayan Güneydoğulular ile Antalya Yerlileri Arasındaki Kalıp Düşünceler ve Önyargılar”, Yayınlanmamış Yüksek Lisans Tezi, Ankara Üniversitesi Sosyal Bilimler Enstitüsü, Ankara.
- Işık, Şehnaz (2012). “Kültürlerarası İletişim Bağlamında Cumhuriyet Üniversitesindeki Gençlerin Almanlara Yönelik Kalıp Yargıları”, Cumhuriyet Üniversitesi Sosyal Bilimler Dergisi, 36 (2), ss. 159-191.
- Kağıtçıbaşı, Çiğdem (1988). İnsan ve İnsanlar: Sosyal Psikolojiye Giriş, İstanbul: Evrim Yayınları
- Kağıtçıbaşı, Çiğdem (2003). Yeni İnsan ve İnsanlar: Sosyal Psikolojiye Giriş, İstanbul: Evrim Yayınları.
- Karabayev, Baki ve Tutkun Ömer F. (2001). “Türk Cumhuriyetlerinden Gelen Öğrencilerin Türkiye Cumhuriyeti Vatandaşlarına Karşı Taşıdıkları Kalıp Yargılar”, Bilig Dergisi, 18, ss. 1-25.
- Kartarı, Asker (2001). Farklılıklarla Yaşamak: Kültürlerarası İletişim, Ankara: Ürün Yayınları.
- Long, Christopher (2015). “Intercultural Communication and Stereotypes, [http://www.tohoku-gakuin.ac.jp/research/journal/bk2015/pdf/no01\\_05.pdf](http://www.tohoku-gakuin.ac.jp/research/journal/bk2015/pdf/no01_05.pdf), Erişim Tarihi: 5 Eylül 2016.
- Özsüer Esra (2012). “Türk-Yunan İlişkilerinde ‘Biz’ ve ‘Öteki’ Önyargıların Dinamikleri”, Avrasya İncelemeleri Dergisi, 1(2), ss. 269-309.
- Tezcan Mahmut (1974) Türklerle İlgili Stereotipler (Kalıp Yargılar) ve Türk Değerleri Üzerine Bir Deneme, Ankara: Ankara Üniversitesi Eğitim Fakültesi Yayınları.
- Tavşancıl, Ezel (2005). Tutumların Ölçülmesi ve SPSS ile Veri Analizi, Ankara: Nobel Basımevi.
- Wheeler, S. Christian and Petty, Richard E. (2001), “The Effect of Stereotype Activation on Behavior: A Review of Possible Mechanism”, Psychological Bulletin, 127 (6), 797-826.