

Yeni Bulgular Işığında M.Ö. II. Binyılda Giresun İlinin Dağlık Kesimi-Çamoluk İlçesi*

Salih KAYMAKÇI*

ÖZ

Araştırma sahamızı içine alan Giresun ilinin dağlık kesiminde bulunan Çamoluk ilçesi Eskiçağ Tarihi ve Arkeolojisi yönünden az araştırılan bölgelerinden bir tanesidir. Bunda en önemli etken, bölgenin dağlık bir yapıya sahip olması ve topraklarının yılın dört mevsimi bitki örtüsü ile kaplı olmasıdır. Erken Tunç Çağı ve M.Ö. II. Binyıl kültürlerinin yoğun olarak yaşandığı, Karadeniz Bölgesi'nin Doğu Karadeniz Bölümü sınırları içerisinde bulunan Giresun ilindeki arkeolojik çalışmalar daha çok Giresun kıyı kesimi ve Giresun Adası'na yönelik yapılmıştır. Bölgenin dağlık kesimi ile ilgili çalışmalar ise İ.K. Kökten tarafından 1944 yılında başlatılmış fakat herhangi bir yerleşim birimine rastlanmadığı bilgisine yer verilmiştir. Araştırma alanımız Hitit Dönemi'nde Yukarı Ülke olarak bilinmektedir. Giresun'un dağlık kesimine sınırı olduğunu düşündüğümüz Kaşka ve Azzi-Hayaşa halklarına ait yerleşimler ile ilişkili olabileceğini düşündüğümüz dağlık kesim içinde yer alan Çamoluk'ta tarafımızca yapılan araştırmalarda M.Ö. II. Binyıla ait birçok önemli yerleşmeye ulaşılmıştır. M.Ö. II. Binyılın ilk yarısında Anadolu'da Kızılırmak kavsinde Hitit Krallığının kurulduğunu biliyoruz. Bugün Trabzon - Rize illeri yerleşim alanlarının Hititler döneminde Hayaşa (daha doğusu Azzi) ismini taşıdığı bilinmektedir. Buna karşılık, bugüne kadar Giresun ilinde M.Ö. II. Binyıl yerleşmesinin izine rastlanılmamıştır. Hitit kayıtlarından elde ettiğimiz bilgilere göre bir süre boyunca bölgede varlıklarını devam ettirdiklerini bildiğimiz Hayaşalılar, Rize'den Giresun'a kadar uzanan sahil şeridinin iç kesimi ile Erzurum-Erzincan-Bayburt arasında kalan topraklarda egemenliklerini korumuşlardır. Hititler'le olan siyasi ilişkilerine bağlı olarak etki alanlarını ve sınırlarını zaman zaman bu bölgelerin dışına doğru genişletmişlerdir. Hitit yazılı kaynakları bölge topraklarını Azzi-Hayaşa sınırları içerisinde göstermektedir. M.Ö. II. Binyılda Orta Karadeniz Bölgesinde görülmeye başlanan ve Karadeniz'in dağlık kesiminde bugünkü Sinop ilinden Giresun'a kadar olan topraklarda yaşayan Kaşkalar ise Hititler'in kuzey komşusu olarak Hitit kaynaklarında geçmektedir. Bölgede gerçekleştirdiğimiz yüzey araştırmaları ile bölgenin M.Ö. II. Binyıl kültürü ve tarihine ışık tutulmaktadır. Amacımız Giresun ilinin iç kesiminde bulunan ve dağlık kesimini oluşturan Çamoluk ilçesinde M.Ö. II. Binyıl yerleşim birimlerine ulaşmak ve bu yerleşimlerin oluşturduğu yol güzergahlarını tespit etmektir.

Anahtar Kelimeler: M.Ö. II. Binyıl, Doğu Karadeniz Bölgesi, Keramik, Giresun, Çamoluk

The Mountainous Part of Giresun Province in II. Millennium BC in the Light of New Findings- Çamoluk District

ABSTRACT

Çamoluk district which is situated in the mountainous part of Giresun province containing our research field, is one of the area that is less researched in terms of Ancient History and Archeology. The most important factor in this, that the area has a mountainous nature and its land is covered with flora in four seasons of the year. The archaeological studies in Giresun province, founded in the borders of Eastern Black Sea Side of Black Sea Region, in which Early Bronze Age and II. Millennium cultures were existed intensely, have been made more about Giresun sea front and Giresun Island. The studies about mountainous part of the region were started in 1944 by İ.K Kökten but the knowledge was included that any accommodation units were encountered. Our research area is known as High Country in Hittite Period. In the researches made by us in Çamoluk, located in the mountainous part which we think that it can be connected with settlements belonging to Kaşka and Azzi-Hayaşa that we think they have border to mountainous part of Giresun, many important settlements belonging to II. Millennium have been reached. We know that Hittite Kingdom was established in Second Millennium B.C. in Anatolia in the curve of Kızılırmak. It is known that the settlements of Trabzon -Rize was named Hayaşa during Hittites period. However, no traces of settlements belonging to Second Millennium B.C. were found in Giresun. According to Hittite records we know that Hayasas lived in the region for some time, specifically in the interior parts of the coastline from Rize to Giresun and in the region between Erzurum-Erzincan-Bayburt. Depending on their political relations with Hittites, they sometimes enlarged their borders and impact area. Written resources of Hittites show the region inside the Azzi-Hayaşa borders. Also, Kaskalar, whose traces were seen in the central Blacksea Region in Second Millennium B.C., lived in the mountainous parts of Blacksea which is now in the region of Sinop and Giresun. Kaskalar are also mentioned as the northern neighbors of Hittities in the resources. Our survey in the region brings light to the culture and history of the region in Second Millennium B.C. Our aim was to reach II. Millennium accommodation units in Çamoluk district

* T.C. Kültür ve Turizm Bakanlığı, Kültür Varlıkları ve Müzeler Genel Müdürlüğü izni ile bölgede yaptığımız arkeolojik yüzey araştırmaları, Türk Tarih Kurumu, Erzincan Binalı Yıldırım Üniversitesi BAP Koordinatörlüğü, Çamoluk Kaymakamlığı ve Çamoluk Belediyesi tarafından desteklenmiştir. Şahsım ve ekibim adına tüm kurum ve kuruluşlara ve çalışanlarına teşekkür ederim.

* Dr. Öğr. Üyesi., Erzincan Binalı Yıldırım Üniversitesi, orcid no: 0000-0002-4544-601X, skaymakci@erzincan.edu.tr

Makalenin Gönderim Tarihi: 17.01.2019; Makalenin Kabul Tarihi: 21.03.2019

founded in the inner part of Giresun province and composing its mountainous part and to detect road routes that these units have generated.

Keywords: II. Millennium, Eastern Black Sea Region, Pottery, Giresun, Çamoluk

Giriş

M.Ö. II. Binyıl kültürlerinin yoğun olarak yaşandığı, (Pehlivan, 1984: 45 vd.; Ünsal, 2012: 320; Sagona-Sagona, 2004:7, 133.) Karadeniz Bölgesi'nin Doğu Karadeniz Bölümü (Sagona-Sagona 2004: 147, 150-151, 154-155;) sınırları içerisinde bulunan Giresun ilindeki arkeolojik çalışmalar 2009 yılında gerçekleştirilen arkeolojik yüzey ve kazı çalışmaları ile başlamıştır. Bu çalışmalar daha çok Giresun kıyı kesimi ve Giresun Adası'na yönelik yapılmıştır. (Doksanaltı-Arslan-Mimiroğlu, 2010: 143-162; Doksanaltı-Arslan-Mimiroğlu, 2011: 117-145.) Bölgenin dağlık kesimi ile ilgili çalışmalar ise İ.K. Kökten tarafından 1944 yılında başlatılmış fakat herhangi bir yerleşim birimine rastlanmadığı bilgisine yer verilmiştir. Dağlık kesim içinde yer alan Çamoluk ilçesinde tarafımızca yapılan araştırmalarda M.Ö. II. Binyıla ait birçok önemli yerleşmeye ulaşılmıştır. (Kökten, 1944: 678; Kaymakçı 2017.) Çalışmalarımız daha önceki yıllarda sahil kesiminde yapılan arkeolojik yüzey araştırmalarında (Doksanaltı vd., 2011: 85-102; Doksanaltı vd., 2011: 163-184.) elde edilen sonuçları desteklemek amacı ile ilin dağlık kesiminde gerçekleştirilmiştir. Amacımız Giresun ilinin dağlık kesimini oluşturan ve aynı zamanda Hitit Devleti'nin ilişkili olduğu alan içerisinde olan Çamoluk ilçesinde M.Ö. II. Binyıl yerleşim birimlerine ulaşmak ve bu yerleşimlerin oluşturduğu yol güzergahları ile bu güzergahlarda yaşayan halkların yerleşim modellerini üzerine yeni değerlendirmeler yapmaktır. Öncelikli olarak çalışma alanımıza sınırı olan bölge halkları ile ilgili bilgiler vermek konu bütünlüğü açısından önem arz etmektedir.

1. M.Ö. II. Binyılda Giresun İlinin Dağlık Kesimindeki Halklar

M.Ö. II. binyılda Orta Karadeniz Bölgesinde görülmeye başlanan ve Karadeniz'in dağlık kesiminde bugünkü Sinop ilinden Giresun'a kadar olan topraklarda yaşayan Kaşkalar (Garstang-Gurney, 1959: Hrt. 1.) Hititler'in kuzey komşusu olarak Hitit kaynaklarında geçmektedir. Kaşkalar dağlık gruplar halinde yaşamaktaydılar ve bu gruplar, prens, şef veya aile büyükleri isimleri verilen kimseler tarafından yönetilmekteydi. (Schuler, 1965: 20 vd. Ayrıca bkz. Yakar, 1992: 510; Schuler, 1965: 30 vd.; Memiş, 1989: 28-29.) Pala, Tummana ve Azzi-Hayaşa ile komşu olan Kaşkalıların yaşadığı varsayılan topraklarda, (Murat, 1998: 435; Ünal, 1989: 17-37; Bkz. J. Yakar-Dinçol, 1974: 85-99.) onlarla ilişkilendirecek hiçbir arkeolojik belgenin olmadığı bilinmektedir. M.Ö. II. Binyılın ilk yarısında bu kabilelerin köylerinin çoğunu dağ yamaçları ve vadilerinde kurduklarını söyleyebiliriz. (Wilhelm, 2002: 404; Yakar, 2007: 260.) Eğer bu yaklaşım doğruysa, Giresun'un dağlık kesiminde tespit ettiğimiz M.Ö. II. Binyıl yerleşmeleri Kaşka yerleşmeleri ile örtüşmektedir.

Kaşkalar'ın yerleşimi ve sınırları hakkında birçok öneri sunulmuştur. Onların kuzeyde Tokat-Turhal, güneyde Sivas-Gürün ve doğuda Erzincan-Kemah'ın bulunduğu topraklarda olduğunu ileri sürülmektedir. (Cornelius, 1958: 225-251.) Maşat Metinleri'nde ise G/Kalzana, Gamamma, Kapapahşuwa gibi kentlerin, Maşat Höyük'ün kuzeyinde ve Yukarı Yeşilirmak Vadisi'ndeki Kaşka bölgesinde yer aldığını bildirilmektedir. (Alp, 1991: 15 vd.) Birçok araştırmacı Kaşkalar'ın Kızılırmak'ın yukarı kesimi ile Yukarı Fırat arasında yaşadıklarını savunmuşlardır. Fakat Kaşkalar'ı Yeşilirmak ve Çekerek nehirleri arasına (Garstang-Gurney, 1959: 23; Hrozny, 1940: 147; Mayer-Garstang, 1923: 14; Forrer, 1921: 21.) ve Merzifon-Amasya hattının kuzeyindeki Sinop-Giresun arasındaki bölgeye yerleştiren araştırmalar da yapılmıştır. (Alp, 2002: 72-75; Murat, 2008: 182; Garstang-Gurney, 1959: Hrt. 1.)

Giresun'un dağlık kesimini oluşturan alana ve aynı zamanda da Kelkit Havzası'na doğru Kaşka kabilelerinin yerleştiğini ve Kaşka topraklarını muhtemelen Hitit Yukarı Ülkesi'nden ayıran Kelkit Irmağı'nın da, verimli bir vadi oluşturduğunu söyleyebiliriz. Bu ırmağın doğu tarafında yer alan dağlık kesim oldukça geniştir, ancak sık bitki örtüsü ve ormanlık alan yerleşmelerin dağlık olarak konumlanmasını sağlamıştır. M.Ö. II. Binyıl yerleşmelerinin çoğunun Kelkit Vadisi'nin güneyi ve Aşağı Yeşilirmak'ın batısında yer aldığını ve Aşağı Yeşilirmak ile Kelkit boyunca uzanan yerleşmelerinin dağılımı, daha çok Kummeşmaha bölgesinin varsayımına dayanan tanımına uygunluk gösterdiğini söyleyebiliriz. (Yakar, 2007: 257.) Dağlık kesimdeki araştırmalarımız Hitit kuzey doğu sınırını oluşturan Kelkit Irmağı havzasına paralellik göstermektedir. Aynı zamanda Giresun'un dağlık kesimi Doğu Kaşka Grubu-Kelkit

Irmağı kuzeyini kapsar, Çekerek'e uzanır ve doğu sınırı da Hayaşa'dır. (Schuler, 1965: 62; Yakar, 1980: 76; Murat, 1998: 436.)

Azzi-Hayaşa'nın toprakları, (Pehlivan, 1991: 14.) başta Çoruh ve Kelkit Havzası olmak üzere, Giresun-Rize ve Erzurum-Erzincan hattı arasında kalan Karadeniz'e paralel konumdaki topraklara konumlandırılmaktadır.

¹ Fakat bugüne kadar yapılan çalışmalarda, Azzi-Hayaşa halkının kendilerini tanımladıkları herhangi bir yazılı kaynak bırakmamış olmaları, onların siyasi ve sosyal yapıları hakkında ayrıntılı bilgi edinmemizi güçleştirmiştir. (Pehlivan, 1991: 22-39; Goetze, 1928: 34; Goetze, 1975: 124.) Hitit arşivlerindeki ülke, şehir, nehir ve dağ gibi bir takım coğrafi terimlerin lokalizasyonu yapılırken Hayaşa-Azzi ile dolaylı olarak ilgilenilmiştir. (Mayer-Garstang, 1923; Murat, 1998: 435.) Hititler kuzeydoğu komşuları için sadece Hayaşa adını kullanmışlardı. (Güterbock, 1956: 124.) Fakat Azzi konum olarak, Hayaşa ülkesinin bir kısmını teşkil etmekteydi ve Kummuha (Kemah) (Forrer, 1931: 2; Garstang, 1943: 48 vd.; Garstang-Gurney, 1959: 35 vd.; Cornelius, 1973: 140.) ve Aripşa (Giresun) (Aripşa'nın konumu hakkında bkz., Forrer, 1931: 15; Garstang-Gurney, 1959: 37-39.) arasındaki topraklara yerleştirilirdi. (Goetze, 1928: 25; Goetze, 1930: 24-25; Goetze, 1957: 190.)

Azzi ve Hayaşa önceleri farklı ülkeler olarak tanımlanırken, daha sonraları "*Azzi-Hayaşa Memleketi*" veya "*Hayaşa Krallığı*" yada Azzi-Hayaşa Krallığı tabirleri kullanılmıştır. Hayaşa-Azzi özdeşliğini savunan araştırmacılar ise Azzi'yi, Hayaşa-Hitit sınır bölgesine, Kummuha-Aripşa arasındaki topraklara yerleştirir ve doğal çevre şartları ve siyasi olayların sonucunu dikkate alarak çekirdek Hayaşa topraklarını Erzurum-Giresun ve Rize'nin güney batısı arasındaki topraklara lokalize etmektedir. (Kınal, 1953: 5; Kınal, 1954: 78; Kınal, 1998: 140; Dinçol, 1982: 38; Pehlivan, 1984: 62; Pehlivan, 1991: 28.)

Hititler'in kuzeydoğusu için kullanılan Hayaşa Ülkesi'ne (Hitit metinlerinde KUR URU Ha-ia-ša, LUGAL KUR URU Ha-ia-ša ve benzeri şekillerde ifade edilmiştir.) Şuppiluliuma I ve Murşili II'nin krallıkları süresince seferler düzenlenmiştir. Bu durum bizlere Yukarı Memlekete komşu toprakların Hayaşalılar tarafından iskân edildiğini göstermektedir. (Gurney, 1948: 45-46; Gurney, 1973: 681; Güterbock, 1961: 85.) Aslında bir başka araştırmacı Hayaşa'yı, Fırat nehri ile Karadeniz arasına yerleştirmektedir. Bunun için kaynaklarda "*Deniz İçindeki Şehir*" olarak tanımlanan Aripşa (Giresun)'nın Karadeniz sahil şeridinde aranması gerektiğini savunmaktadır. (Garstang 1943: 47 vd.; Garstang-Gurney, 1959: 37 vd.) Kızılırmak'ın kaynağı, Kelkit Irmağı ve Karasu arasında kalan bölge "*Yukarı Memleketteki Hitit Toprakları*", Hayaşa-Hitit sınırını oluştururken, (Schuler, 1965: 13-14.) bu üç akarsu arasında kalan Tibya/Tipiya (Ordu ve Giresun) Hayaşa-Kaşka sınırını (Pehlivan, 1984: 60; Pehlivan, 1991: 31; Pehlivan, 1994: 329-330.) teşkil etmektedir. (Garstang-Gurney, 1959: 32, 50; Schuler, 1965: 26 vd.)

Yukarı Kızılırmak'tan Fırat'a kadar bir sınır hattı oluşturan Azzi Hayaşa topraklarını bir kısmını Giresun'un dağlık kesimine yerleştirebiliriz. Yapılan lokalizasyonlara bakıldığında Kelkit Havzası içerisinde bulunan ve havzanın doğusunu kaplayan Şebinkarahisar, Alucra, Çamoluk ve Gümüşhane-Şiran ilçeleri Azzi-Hayaşa ülkesinin çekirdek bölgesi içinde yer almışlardır. Hayaşalıları'nın M.Ö. III. binyılda Doğu Anadolu'da egemen olan Hurriler'in toplumsal yapılarını ve hayat tarzlarını devam ettirdiklerini (Pehlivan, 1991a: 39; Çiğdem, 2012: 32.) ve onların yoğun bir şekilde hayvancılık ve kısmen de olsa tarımla uğraşan bir yaşam sürdürdüklerinden bahsedilmektedir. (Yakar, 2000: 431.) Giresun'un dağlık kesimi bu anlamda onların geçim kaynaklarını karşılayabilecek coğrafi ve iklimsel özellikleri karşılayabilecek potansiyele sahiptir. Araştırma sahamızın doğusunda kalan Alucra, Çamoluk ilk defa Hititler zamanında kayıtlara geçtiği ve bu bölgenin Azzi Hayaşa olarak adlandırıldığını ve burada Hayaşalıları'nın yaşadığını söyleyebiliriz. (Dinçol, 1982: 123; Karpuz, 1989: 4.) Savaşçı bir toplum olarak ön plana çıkan Hayaşalılar, yerleştikleri toprakların kendilerine sağladığı doğal savunma ortamından büyük ölçüde yararlanmışlardır. (Strabon, XII, III, 18.)

¹ Hitit döneminde, Karasu nehri vadisi Azzi, Küçük Asya'nın doğu bölgesi ise Hayaşa adıyla anılıyordu. Bu adlar aynı zamanda, bölge halklarını tanımlamak için de kullanılmıştır. Azzi-Hayasaların etkinlik alanı kuzeyde, bugünkü Bayburt yöresine kadar uzanıyordu.

2. M.Ö. II. Binyılda Giresun İli Dağlık Kesimi-Çamoluk İlçesi Yerleşimleri

2.1 Kaledere Kalesi Yerleşimi

Çamoluk ilçesinin 8 km. kuzeydoğusunda, Kaledere köyünün ise 2 km kuzeyinde bulunan Kaledere Kalesi Kaledere deresinin 200 m batısından başlayan bir yükseltidedir. Kalenin batı yönünde girişi vardır ve yüksekliği 3 m olan 45 derece eğimle ve üzerinde doğal kayaya yapılmış basamakların olduğu bir tünel sistemi görülmektedir. Basamaklar özenle kesilmiş ve belli ölçüde yapılmıştır. (30x25 cm) Doğal tahribatın yanı sıra sistemli bir tahribatında görüldüğü kalede girişten başlayan ve 42 basamaklı bir basamak sistemi vardır.

Kalenin batı yönünde horosan harcı kullanılarak oluşturulmuş duvar örgüsü mevcuttur. Bu duvar örgüsünün yapısı düzensiz kesme taşlardır. Hemen arkasında basit kırma taşlarla oluşturulmuş örgü görülmektedir. Kale üzerinde M.Ö. II. Binyıl² ve Roma seramikleri tespit edilmiştir.

Kaleyi tamamen çevreleyen doğal tahribata uğramış kırma basit taşlarla yapılmış horosan harçlı sur duvarı görülmüştür. Doğu duvarı sağlam olan kalenin batı bölümünde Kaledere'nin doğusundan başlayan 300 m yükseklikte boyutları 155 cm derinlik 140 cm olan ve girişinde düzleştirmeler yapılmış ve kavis ile güneye dönen bir oygu daha tespit edilmiştir. Hemen girişinde kuzey kesiti basit kırma taşlarla horosan harçıyla sağlamlaştırılmış duvar görülmektedir.

2.2 Susuz Mevkii (Taşdemir Mahallesi)

Taşdemir köyünün 1,5 km kuzeydoğusunda da Kaynar köyünün de yaklaşık 2 km kuzeyinde Sivas-Erzincan yolunun yaklaşık 1 km kuzeybatısında yer almaktadır. Mevkide tarım yapılmaktadır. Yerleşme yayılım alanından dolayı ölçü vermemektedir. Yaklaşık ölçüsü 150x150 m dir. M.Ö. II. Binyıl ve Roma çatı kiremit parçaları ve seramik parçaları tespit edilmiştir.

2.3 Karadikmen Kale Yerleşimi

Giresun ilin Çamoluk ilçesine bağlı Karadikmen köyünün 3 km kuzeyinde Şiran ilçesi (Gümüşhane) İncedere köyünün 2 km güneyinde hakim bir tepe üzerinde bulunan kalenin çevresi basit kırma taşlarla horosan harcı kullanılarak oluşturulan ve neredeyse tamamı doğal tahribata uğramış bir duvar ile çevrelenmiştir. Karadikmen-İncedere yolunun hemen kuzeybatısındadır. Alucra (Giresun) ilçesi Hönker Kalesi'nin yaklaşık 8 km güneydoğusunda birbirini görür vaziyettedir. Yüzeyde ETÇ – M.Ö. II. Binyıl - Geç Demir Çağı - Helenistik-Roma keramikleri tespit edilmiştir. Karadikmen Kale Yerleşimi Şiran-Alucra-Çamoluk doğal yol güzergahında olup vadiyi kontrol eden doğal bir tepe üzerindedir.

2.4 Asarıntaş Yerleşimi

Hacıahmetoğlu köyünün 100 m güneydoğusunda hakim bir tepede doğal kayaların çevresini bir duvar gibi oluşturduğu yerleşim alanıdır. Kelkit Çayı'nın 1.5 km kuzeydoğusundadır ve vadiyi kontrol eden bir konumdadır. Üzerinde ETÇ, M.Ö. II. Binyıl keramikleri az sayıda tespit edilmiştir. Tepeden eteklerine olan yükselti 20 m dir. Kalenin kuzey ve batı yönünde basit kırma taşlar döküntü olarak gözlemlenmiştir. Herhangi bir duvar ve horosan harcı görülmemiştir.

2.5 Hacıahmetoğlu Kalesi – Avarak Kalesi

Kelkit Çayı'nın hemen kuzeydoğusundan başlayan hakim bir tepe üzerinde horosan harcı kullanılarak oluşturulmuş, düzleştirilmiş taşlar ile yapılan bir kale tespit edilmiştir. Kelkit Havzasını kontrol eden önemli bir noktadadır. Kale aynı zamanda hemen kuzeyde Alucra İlçesine sınır olan Sarıçiçek Dağları'nın 5 km kuzeyindedir. Kalenin güneybatı yönünde dere taşlarıyla oluşturulmuş basit duvar örgüsü batı ve güney yönünde devam etmektedir. Kalenin kuzeydoğu duvarı sağlamdır. Batı-doğu-güneydoğu duvarlarında sadece temeller korunmuştur. Kalenin batı-doğu-kuzey yönlerinde verimli tarım arazileri bulunmaktadır. Kalenin ana duvarlarından yamacı saran taraçalandırılmış basit duvar örgüsüne sahiptir. Yerleşim üzerinde ETÇ, M.Ö. II. Binyıl ve Roma seramikleri tespit edilmiştir. Güneybatı duvar örgüsü 70-80 cm kalınlığında yaklaşık 3 m yüksekliğindedir. Güneydoğu ve kuzey duvarları da yaklaşık aynı ölçüye sahiptir. Giriş kuzey

² M.Ö. II. Binyıla tarihlediğimiz çanak çömlek örnekleri kırmızı, siyah ve kırmızımsı kahverengi tonlarındadır. Parçalar üzerinde çizi bezeme, nokta ve oluk bezemeler görülmektedir.

yönündedir. Kalenin batı yönünde büyük düzleştirilmiş basit taş örgüsüyle oluşturulmuş sur görünümü veren kalınlığı 1.5-2 m lik duvar örgüsü tespit edilmiştir.

2.6 Alep (Arap) Kalesi

Gürçalı Köyü'nün 1 km kuzeybatısında Bayırlı Köyü'nün yaklaşık 1 km kuzeydoğusunda Kelkit Çayının yaklaşık 3 km kuzeyinde hakim bir tepe üzerinde bulunan ve aynı Hacıahmetoğlu Kalesi-Avarak gibi vadiyi ve yol güzergahını kontrol eden bir noktada bulunmaktadır. Kesitte görülen basit düzleştirilmiş taşlarla oluşturulmuş (yerleşmenin batı tarafında) bir duvar tespit edilmiştir. Kalenin kuzeydoğu yamacında kaçak kazı tahribatı görülmüş bu tahribatın çevresine dağılmış pitos parçaları bulunmaktadır. Kaçak kazı yaklaşık 1x1 m lik bir alandadır. M.Ö. II. Binyıl- OTÇ seramik parçalarının olduğu yerleşim birimi Alucra-Şebinkarahisar-Çamoluk sınırını oluşturan Sarıçiçek Dağlarından bir geçişin olduğu önemli bir güzergahta bulunmaktadır. Muhtemelen hem Alucra hem de Şebinkarahisar geçişinin güvenliği ve yol güzergahı ile Kelkit Çayı'nın güvenliğini sağlayan bir konumdadır.

2.7 Tilki Deliği Mevkii

Yuvacık mahallesinin kuş uçuşu 700 m kuzeyinde Yuvacık-Gölova toprak yolunu 300 m güneybatısında yamaç yerleşimi görüntüsü vermektedir, fakat keramik azlığı sebebiyle net bir tarihlendirme yapılamamaktadır.(M.Ö. II. Binyıl ve Geç Antik Çağ). Kelkit Çayı gören bir noktada ve çayın 3 km kuzeydoğusundadır. Hacıahmetoğlu Kalesi'nin 5 km doğusundadır.

2.8 Kalesivrisi (Köroğlu) Kalesi Yerleşimi

Çamoluk merkezin 1.5 km doğusunda Kelkit Çayı'nın 200 m güneybatısında hemen Kelkit Çay Havzasını ve yol güzergahını kontrol eden hakim bir tepe üzerinde bulunan tepe üstü yerleşmesidir. Yamaçtan görülen harç kullanılmadan yapılmış basit taşlarla oluşturulmuş sınır duvarı bulunmaktadır. Yerleşmenin üzerinde kaçak kazı tahribat çukurlarında görülen horosan harçlı duvarlar tespit edilmiştir. Tepe noktası kuzey-güney 100 m doğu batı 150 m'dir. Kuzeybatı yönü (Çamoluk tarafı) kayalardan oluşmaktadır. Yerleşme yüzeyinde M.Ö. II. binyıl-Roma-Geç Antik Çağ ayrıca sapan taneleri olabileceği düşünülen işlenmiş küre biçimli taş yumrular bulunmuştur. Kalesivrisi yerleşmesinin yaklaşık 4 km güneybatısında Hacıahmetoğlu Kalesi ve Köroğlu Kalesi görülmekte bu merkezler birbirlerini görür vaziyettedir. Yerleşme aynı zamanda hemen kuzeyindeki Sarıçiçek Dağından geçen Kelkit Havzasının doğal yol güzergahı ile Alucra-Şebinkarahisar üzerinden sahil şeridine giden yolları kontrol etmektedir.

2.9 Usluca Kale Yerleşmesi

Usluca Köyünün 300 m güneyinde Kelkit Çayının 100 m güneyindedir. Çay kalenin sınırından itibaren akmaktadır. Hakim bir tepe üzerinde konumlandırılan yerleşmenin doğu-güney-batı yönleri doğal kayalardan oluşmaktadır. Kuzeyinde ise horosan harcı ile oluşturulan 3x4 m' lik duvar örgüsü vardır. Usluca köyü konumu itibarıyla doğu-batı yönündeki güzergahı kontrol etmektedir. Kaledere Karadikmen ve Şiran'a bağlı İncedere-Yolbilen- Araköy ve Akyayla köylerinin kurulu olduğu vadi boyunca uzayan yol güzergahını gören bir noktadadır. Yerleşmenin tepe noktası 100x100 m boyutlarındadır ve üzerinde M.Ö. II. Binyıl-Roma seramikleri tespit edilmiştir.

2.10 Sarıtaş Yerleşmesi

Usluca Köy merkezinin kuzeybatı-güneydoğu 200 m kuzeydoğu-güneybatı 100 m uzunluğundadır ve aynı yönde Alucra-Şiran kara yolunun yerleşmeyi iki eşit parçaya böldüğü (zeminden itibaren) görülmüştür. Kuzeybatı yönü Usluca köyünün mezarlık alanıdır. Yerleşme Kelkit Çayı'nın 200 m güneyindedir. Usluca Kalesi ile Sarıtaş yerleşimi arasında Kelkit Çayı akmaktadır. Bu iki yerleşme birbirini gören vaziyettedir. Yüzeyde M.Ö. II. binyıl-Roma seramikleri tespit edilmiştir. Ana kaya üzerine konumlandırılmış, zeminden yüksekliği 5 m olan yerleşmenin 3 m si ana kaya kalan 2 m yerleşmenin dolgu toprağıdır.

Sonuç

Genel olarak bakıldığında dağlık kesimindeki Çamoluk ilçesinde M.Ö. II. Binyıl kültürü kuzey-güney uzantılı değil, doğu-batı uzantılı olarak gelişim göstermektedir. Alucra'nın doğusunda kalan ve Gümüşhane'ye bağlı olan Şiran ilçesi Giresun ilinin dağlık kesiminin M.Ö. II. Binyıl kültürü ile devamlılık göstermektedir. Bölgenin M.Ö. II. Binyıl yerleşmeleri daha çok günümüz Gümüşhane/Şiran-Giresun/Alucra, Çamoluk ve Şebinkarahisar yolu üzerinde bulunmaktadır. Giresun'un dağlık kesiminin büyük bir bölümünü oluşturan Çamoluk ilçesi Sivas üzerinden Orta Anadolu'ya giden yol ile Kelkit'ten Çoruh Vadisi'ne uzanan yolun kavşak noktasında bulunmaktadır. Bölgenin dağlık ve engebeli arazisi çevresi ile ulaşım engel olmaktadır. İlçe bu coğrafi özelliği sonucu sadece batıdan ulaşım elverişli olup Suşehri-Akıncılar-Koyulhisar-Erbaa yoluyla batıya bağlanmaktadır. Çamoluk'un kuzeyindeki Giresun dağları ilçenin kuzey ile olan bağlantısını bir duvar gibi keserek sadece belirli noktalardan ulaşım izin vermektedir. Giresun'un dağlık kesiminde tespit ettiğimiz M.Ö. II. Binyıl yerleşimleri Kelkit Irmağı'nın oluşturduğu havza ile paralellik göstermektedir. Yerleşmeler ırmak boyunca uzanan doğal yol güzergâhı üzerinde ve birbirine yakın mesafededir. Bazı yerleşmeler ise birbirini görecektir. Havzanın yol güzergâhı, (Dönmez, 2008: 413.) bugünkü modern karayollarının üzerine kurulmuştur.

M.Ö. II. Binyılın ilk yarısında Anadolu'da Kızılırmak kavsinde Hitit Krallığının kurulduğunu biliyoruz. (Ünal 2002: 86.) Bugün Trabzon - Rize illeri yerleşim alanlarının Hititler döneminde Hayaşa (daha doğusu Azzi) ismini taşıdığı bilinmektedir. Buna karşılık, bugüne kadar Giresun ilinde M.Ö. II. binyıl yerleşmesinin izine rastlanılmamıştır. (Pehlivan, 1984: 62.) Hitit kayıtlarından elde ettiğimiz bilgilere göre bir süre boyunca bölgede varlıklarını devam ettirdiklerini bildiğimiz Hayaşalılar, Rize'den Giresun'a kadar uzanan sahil şeridinin iç kesimi ile Erzurum-Erzincan-Bayburt arasında kalan topraklarda egemenliklerini korumuşlardır. Hititler'le olan siyasi ilişkilerine bağlı olarak etki alanlarını ve sınırlarını zaman zaman bu bölgelerin dışına doğru genişletmişlerdir. Hitit yazılı kaynakları bölge topraklarını Azzi-Hayaşa sınırları içerisinde göstermektedir. Bölgede gerçekleştirdiğimiz yüzey araştırmaları ile bölgenin M.Ö. II. Binyıl kültürü ve tarihine ışık tutulmaktadır.

M.Ö. II. Binyılın ilk yarısında, Giresun'un batısında, Orta Karadeniz kesiminde muhtemelen yerel krallık olan Kaşkalıların egemenliği vardı. (Haas, 1977: 17 vd.; Dinçol, 1982: 26 vd.) Bu dönemde bölgedeki krallıkların, (Macqueen, 2001: 179.) Hitit egemenliğine girmemek için mücadele ettikleri anlaşılmaktadır. (Schuler, 1965: 20 vd.) Giresun'un dağlık kesiminde bulunan Çamoluk ilçesi engebeli arazisi ve iklim şartları ile bölge insanını düşmanlarına karşı koruyan bir yapıdadır. Ayrıca yerleşmelerin konumlarıyla ilgili en belirleyici özelliklerin su kaynaklarıyla ilgili olduğu ve binlerce yıllık bir dönem boyunca su kaynaklarının yerleşim yerinin seçiminde birinci derecede rol oynadığı görülmektedir. Bu ise, su kaynaklarının öneminin ve jeopolitik yapıyla doğrudan ilişkili olduğunun açık bir göstergesidir. (Koçak, 1993: 17 vd.)

Çamoluk'taki M.Ö. II. Binyıl yerleşmeleri ağırlıklı olarak tepe üstü ve yamaç yerleşmeleriyle, tepe üstünde oluşmuş höyüklerdir. Bu yerleşmeler daha çok vadi ağızlarında, dere veya su kaynaklarına hâkim yamaçlarda, oldukça korunaklı yerleşmelerdir. Bunun dışında yüksek kotlardaki düz alanlarda höyük tipi yerleşmeler görülmektedir. Düz yerleşmeler yok denecek kadar azdır. Kelkit Havzası'nın doğusunu oluşturan alanda yaptığımız araştırmalar sonucunda tespit edilen otuz beş kadar M.Ö. II. Binyıl yerleşme yerinden elde edilen buluntuların, gerek form ve gerekse teknik yönünden büyük bir benzerlik içinde olduğunu görülmüştür. Çalışmalarımız sonucunda bölge çanak-çömlek kültürleri ile ilgili önemli bilgilere ulaşılmıştır. Dağlık kesimdeki M.Ö. II. Binyıl yerleşmelerinin kuzey-kıyı bölümüne göre daha yoğun olduğunu söylememiz yerinde olacaktır. Ayrıca yaptığımız çalışmalar bölgenin yerleşim modellerini anlamamızı da sağlamıştır. Bölgede M.Ö. II. Binyıl yerleşmeleri birbirine çok yakın konumda ve çoğunlukla yamaç ve tepeüstü yerleşmeleridir. Doğu Karadeniz ve Giresun Dağları bir bariyer gibi kıyı kesimi ve dağlık kesim ile olan bağlantıyı coğrafi olarak kestiği için kültürel olarak da aradaki ilişkiyi zayıflatmıştır.

Araştırmamızda tespit ettiğimiz M.Ö. II. Binyıl yerleşimleri, güneyden kuzeye doğru uzanan ırmakların açtığı derin vadilerde, Giresun Dağları arasından uzanan tarihi doğal yolların güzergâhında konumlanmıştır. Yerleşmeler daha çok Kelkit Irmağı'nı besleyen ırmak kıyılarında yoğunluk gösterirken ormanlık kesimlerde yerleşim yoğunluğunun azalması, muhtemelen sosyokültürel yapı ve coğrafi yapının

elverişsizliği ile açıklanabilir. Sözelimi Alucra-Çamoluk ve Şebinkarahisar ilçeleri arasındaki alan ormanlıktır. Bu alanlarda ki yerleşmelerinin çoğunluğu, kaynaklara yakın yerlerde toplanmışlardır.

Dağlık kesim ile ilgili edindiğimiz bugünkü bilgilerimizin ışığında ilk olarak Geç Kalkolitik Çağ'da iskân gördüğünü bildiğimiz Çamoluk'ta yapılmış olan yüzey araştırmaları sonucunda Giresun'un dağlık kesimi hem ETÇ hem de M.Ö. II. Binyılda yoğun olarak yerleşim gördüğü anlaşılmıştır. M.Ö. II. Binyılın ortalarından itibaren ise çok büyük oranda yerleşim yeri azalması ve buna bağlı olarak da önemli bir nüfus kaybının gerçekleştiği anlaşılmaktadır. Buna neden olarak da bugüne değin arkeolojik bulgularla saptanamamış olmakla birlikte, Hitit yazılı belgelerinden Anadolu'nun kuzeyinde yaşadıkları anlaşılan göçebe ve yarı-göçebe Kaşka halkı gösterilmektedir. Kelkit Irmağı'nın geçtiği Sivas ilinin kuzeyinde Giresun ilinin güneyindeki Çamoluk ilçesi bölgede Akıncılar ve Suşehri (Sivas) ile, İç Anadolu ve Karadeniz bölgeleri arasında bir geçiş sağlamaktadır. Bu geçiş binlerce yıl boyunca önemli bir bölgeler arası yol olmuştur.

Giresun'un dağlık kesimini oluşturan ilçelerde yapılan yüzey araştırmaları sonucunda M.Ö. II. Binyıla tarihlenen yerleşmeler tespit edilmiş fakat bu yerleşmelerde bugüne kadar kazı yapılmamıştır. Yapılan araştırmaların sonucuna göre; M.Ö. II. Binyıl kültürünün kuzey yayılım alanının Alucra'ya (Çiğdem, 2012: 30.) kadar ilerlediği, doğuda Şebinkarahisar'a hatta Ordu-Mesudiye'ye kadar ulaştığını söyleyebiliriz. (Özsait, 1992: 357-376; Özsait, 1993: 311-330; Özsait, 1994: 459-482; Özsait, 1995: 483-496; Özsait, 2005: 263-276.) Tarafımızca yapılan yüzey araştırmaları sonucunda, M.Ö. II. binyıla tarihlenen keramik malzeme az sayıda merkezden, çok az örnekle temsil edilmektedir. Bu döneme ait az sayıdaki yüzey malzemesi, M.Ö. II. binyılda "Kaşka" yaşam bölgesi olarak da bilinen Giresun'un dağlık kesiminde küçük klanlar halinde yarı göçebe toplulukların yaşadığı bilgisi ile örtüşmektedir.

Kaynakça

- Alp, Sedat. Hethitische Briefe aus Maşat Höyük, Ankara, 1991.
- Alp, Sedat. Hitit Çağında Anadolu, Çivi Yazılı ve Hiyeroglif Yazılı Kaynaklar, İstanbul, 2002.
- Cornelius, F. (1958). "Zur Hethitischen Geographie: Die Nachbarn des Hethiterreiches" Revue Hittite et Asianique, Vol: XVI, Berlin, p. 1-17.
- Cornelius, Friedrich. Geschichte der Hethiter, Dramstadt, 1973.
- Çiğdem, S. (2004). Çiğdem, Süleyman H. Özkan, H. Yurttaş, "2003 Yılı Gümüşhane ve Bayburt İlleri Yüzey Araştırması" 22. Araştırma Sonuçları Toplantısı, Cilt: 2, s. 285-299
- Çiğdem, Süleyman. Eskiçağ'dan Ortaçağ'a Gümüşhane, Gümüşhane Valiliği, İl Kültür Müdürlüğü, Gümüşhane, 2012.
- Doksanaltı, M. E.- Arslan, E.- Mimiroğlu, İ.M., (2010). "Giresun İli ve Giresun Adası Arkeolojik Yüzey Araştırmaları", 28. Araştırma Sonuçları Toplantısı, 2. cilt, s.143-162
- Doksanaltı, M. E.- Arslan, E.- Mimiroğlu, İ.M., (2011). "Giresun İli ve Giresun Adası Arkeolojik Yüzey Araştırmaları", 29. Araştırma Sonuçları Toplantısı, 2. cilt, s. 117-145
- Dinçol, A. M. (1982). "Hititler" Anadolu Uygarlıkları, Görsel Anadolu Tarihi Ansiklopedisi, Cilt I, s. 18-120. İstanbul.
- Dönmez, Ş. (2008). Tunç Çağında Orta Karadeniz Bölgesi ve Kelkit Vadisi Yerleşmeleri. Belleten, sayı 72, Ankara, s. 413-430,
- Garstang, John - Gurney, Oliver Robert., The Geography of the Hittite Empire, London, 1959.
- Garstang, J. (1943). "Hittite Military Roads in Asia Minor" American Journal of Archaeology, Vol: 47, s.35-62
- Goetze, A. (1928). "Das Hethiter-Reich", Archaeology of Orientale, Vol: 27, p. 24-45
- Goetze, A. (1975). "Anatolia from Shuppiluliumash to the Egyptian War of Mawatallish", Cambridge Ancient History, Vol: II, p. 117-129
- Goetze, A. (1930). "Bemerkungen zu dem Hethitischen Text", Revue Hittite et Asianique, Vol: 1, p. 18-30
- Goetze, Albrecht. Kulturgeschichte Kleinasien, München, 1957.
- Gurney, O.R. (1948). "Mita of Pabbuwa", Australian Archaeological Association, Vol: XXVIII, p. 32-47
- Gurney, O.R. (1973). "Anatolia c. 1600-1380 B.C.", Cambridge Ancient History, Vol: II, p. 659-685

- Gurney-Oliver, Robert. Hititler, Çev. Pınar Arpaçay, Ankara, 2001.
- Guterbock, H. G. (1956). "The Deeds of Suppiluliuma as Told by his Son, Mursili II", Journal of Cuneiform Studies, Vol: X, p. 107-130
- Guterbock, H. G. (1961). "The North Central Area of Hittite Anatolia", Journal of Near Eastern Studies, no: 20, p. 85-97
- Forrer, E. (1921). "Ausbeute aus den Boğazköi-Inschriften", Mitteilungen der Deutschen Orient Gesellschaft, s. 61-80.
- Forrer, E. (1931). "Hajasa-Azxi" Caucasia, no: 9, p. 1-24
- Haas, V. (1977). "Zalpa, die Stadt am Schwarzen Meer und das althethitische K.nigtum", Mitteilungen der Deutschen Orient Gesellschaft, 109, s. 15-26,
- Hrozny, Bedrich. Die Alteste Geschichte Vorderasiens Melantrich, Prag, 1940.
- Karpuz, Haşim. Şebinkarahisar, Ankara, 1989.
- Kaymakçı, S. (2016). "Giresun İli ve İlçeleri İle Giresun Adası 2015 Yılı Arkeolojik Yüzeysel Araştırması", Araştırma Sonuçları Toplantısı, Sayı 34, Cilt 2, s. 71-86
- Kaymakçı, Salih. Kelkit Havzası'nın Eskiçağ Tarihi ve Arkeolojisi, Konya, Kömen Yayınları, 2017.
- Kınal, Füzuran. Arzava Memleketlerinin Mevkii ve Tarihi, Ankara, 1953.
- Kınal, F. (1954). "Doğu ve Güney-doğu Anadolu'da Tetkik Gezisi Raporu", Ankara Üniversitesi Dil Tarih ve Coğrafya Fakültesi Dergisi, Ankara, XII /1-2: s. 77-89.
- Kınal, Füzuran. Eski Anadolu Tarihi, Ankara, 1998.
- Koçak, Özdemir. (1993). *Eskiçağ tarihinde Sinope, (Yayımlanmamış yüksek lisans tezi)*, İstanbul Üniversitesi Sosyal Bilimler Enstitüsü, Tarih Anabilim Dalı.
- Mayer, L.A- Garstang, J., Index of Hittite Names, London, 1923.
- Macqueen, J.Gurney. Hititler, Çev. Esra Davutoğlu, Ankara, 2001.
- Memiş, Ekrem. Eskiçağ Türkiye Tarihi, Konya, 1989.
- Murat, L. (1998). "Hitit Dünyasında Gaşkaların Yeri", III. Uluslararası Hititoloji Kongresi Bildirileri, Çorum, 16-22 Eylül 1996, Ankara, s. 435-443,
- Özsait, M. (1992). "1990 Yılında Ordu-Mesudiye Çevresinde Yapılan Yüzeysel Araştırmaları", 9. Araştırma Sonuçları Toplantısı, s. 357-376
- Özsait, M. (1993). "1991 Yılı Ordu-Mesudiye Yüzeysel Araştırmaları", 10. Araştırma Sonuçları Toplantısı, s. 311-330
- Özsait, M. (1994). "1993 Yılı Ordu-Mesudiye ve Sivas-Koyulhisar Yüzeysel Araştırmaları", 11. Araştırma Sonuçları Toplantısı, s. 459-482
- Özsait, M. (1995). "1993 Yılı Ordu-Mesudiye ve Sivas-Koyulhisar Yüzeysel Araştırmaları", 12. Araştırma Sonuçları Toplantısı, s. 483-496
- Özsait, M. (2005). "2003 Yılı Amasya, Samsun ve Ordu İlleri Yüzeysel Araştırmaları", 23. Araştırma Sonuçları Toplantısı, s. 263-276
- Pehlivan, Mahmut. (1984). En eski çağlardan Urartu'nun yıkılışına kadar Erzurum ve çevresi, Yayınlanmış doktora tezi, Atatürk Üniversitesi Sosyal Bilimler Enstitüsü, Tarih Anabilim Dalı, Erzurum.
- Pehlivan, M. (1991). *Hayaşa (M.Ö. XV-XIII. Yüzyıllarda Kuzeydoğu Anadolu)*, Atatürk Üniversitesi Fen-Edebiyat Fakültesi Yayınları No: 121, Erzurum
- Pehlivan, M. (1994). "Başlangıçtan Urartu'nun Yıkılışına Kadar Bayburt ve Yöresi" Türk "Tarihinde ve Kültüründe Bayburt Sempozyumu, 23-25 Mayıs 1988, Ankara, s. 327-345,
- Strabon, Antik Anadolu Coğrafyası, (Kitap XII, XIII, XIV) Çev. Adnan Pekman, Arkeoloji ve Sanat Yayınları, İstanbul, 1993.
- Sagona, Antonio.-Sagona, Claudia. "Archaeology at The North-East Anatolian Frontier, I An Historical Geography and a Field Survey of the Bayburt Province", Louvian-Paris-Dudley, 2004.
- Schuler, E. Von. Die Kaskaer, Ein Beitrag zur Etnographie des Kleinasien, Berlin, 1965.
- Ünal, A. (1989). "Orta ve Kuzey Anadolu'nun M.Ö.2. Binyıl İskân Tarihiyle İlgili Sorunlar", Anadolu/Anatolia, ed. C. Bayburtluoğlu, XXII, 1981/1983, Ankara, s. 17-37.
- Ünsal, V. (2012). "Doğu Anadolu'da (Malatya-Elaşığ) Karaz Türü Yerleşmeler", Fırat Üniversitesi Sosyal Bilimler Dergisi, C. 22, Sayı 2, s.320-331.

Ünal, Ahmet. Hititler Devrinde Anadolu C. I, İstanbul, 2002.

Yakar, J.-A.M. Dinçol. (1974). "Remarks on the Historical Geography of North-Central Anatolia During the Pre-Hittite Periods", Tel Aviv, Vol: I, s. 85-99.

Yakar Jak. Anadolu'nun Etnoarkeolojisi, Tunç ve Demir Çağlarında Kırsal Kesimin Sosyo-Ekonomik Yapısı, Çev. S.H. Riegel, İstanbul, 2007.

Yakar Jak. Ethnoarchaeology of Anatolia, The Chalcolithic and Early Bronze Age, Jarusselam, 2000.

Wilhelm, G. (2002). "Hitit İmparatorluğu'nun Dilleri" *Die Sprachen des Hettiterreiches*, Hititler ve Hitit İmparatorluğu, Bonn, s. 403-405.

Katalog

Levha 1

1. Ağız parçası. Pt. Çark yapımı. Orta derecede pişmiş. İnce mineral katkı. Devetüyü hamur renkli ve hamur renginde astarlı. Orta açkılı.
2. Ağız parçası. Pt. Çark yapımı. Orta derecede pişmiş. İnce taşcık ve kireç katkı. Devetüyü hamur renkli ve hamur renginde astarlı. Orta açkılı.
3. Ağız parçası. Pt. Çark yapımı. Orta derecede pişmiş. İnce mineral, taşcık ve kireç katkı. Kiremit hamur renkli ve hamur renginde astarlı. Orta açkılı.
4. Ağız parçası. Pt. Çark yapımı. Orta derecede pişmiş. İnce mineral, taşcık katkı. Açık Kahverengi hamur renkli ve hamur renginde astarlı. Orta açkılı.
5. Ağız parçası. Pt. Çark yapımı. İyi derecede pişmiş. Kireç ve ince taşcık katkı. Kiremit hamur renkli ve hamur renginde astarlı. iyi açkılı.

Levha 2

1. Ağız parçası. Pt. Çark yapımı. Kötü derecede pişmiş. İnce kireç ve mika katkı. Kiremit hamur renkli ve hamur renginde astarlı. Kötü açkılı.
2. Ağız parçası. Pt. Çark yapımı. İyi derecede pişmiş. İnce kireç katkı. Kahverengi hamur renkli ve hamur renginde astarlı. İyi açkılı.
3. Ağız parçası. Pt. Çark yapımı. İyi derecede pişmiş. İnce mika, taşcık ve kireç katkı. Kiremit hamur renkli ve kahverenginde astarlı. İyi açkılı.
4. Ağız parçası. Pt. Çark yapımı. Kötü derecede pişmiş. İnce kireç katkı. Kızılımsı kahverengi hamur renkli ve hamur renginde astarlı. Orta açkılı.

Levha 3

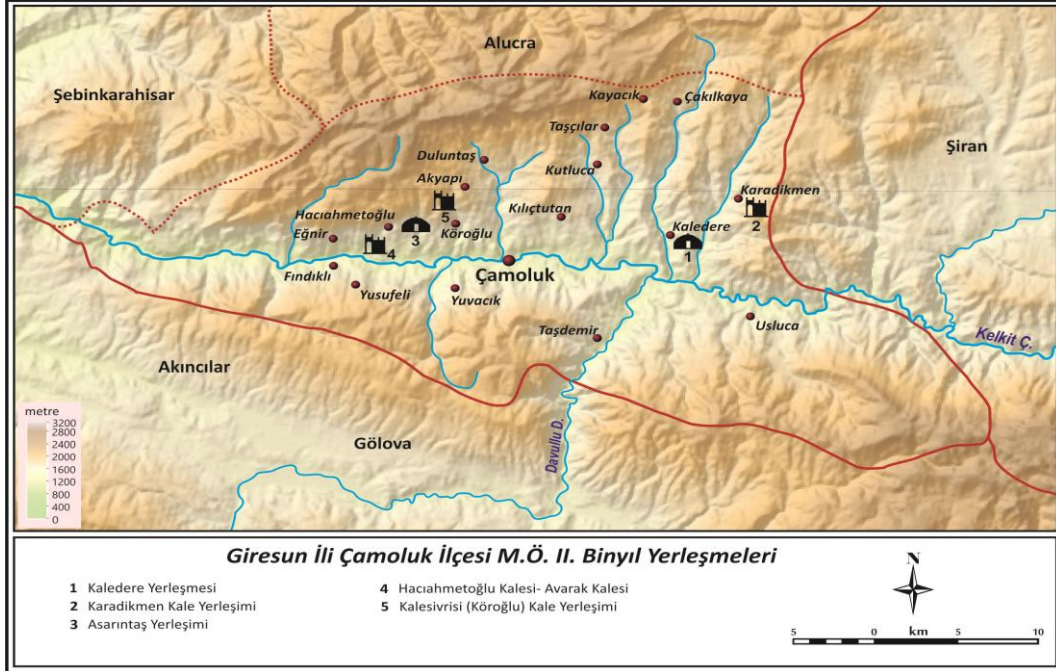
1. Ağız parçası. Pt. Çark yapımı. Orta derecede pişmiş. İnce taşcık ve mikal katkı. Devetüyü hamur renkli ve hamur renginde astarlı. Kötü açkılı.
2. Ağız parçası. Pt. Çark yapımı. Orta derecede pişmiş. İnce taşcık katkı. Gri hamur renkli ve hamur renginde astarlı. Orta açkılı.
3. Ağız parçası. Pt. Çark yapımı. Orta derecede pişmiş. İnce kireç katkı. Kiremit hamur renkli ve hamur renginde astarlı. Orta açkılı.

Levha 4

1. Ağız parçası. Pt. Çark yapımı. Kötü derecede pişmiş. İnce kireç ve taşcık katkı. Devetüyü hamur renkli ve hamur renginde astarlı. Kötü açkılı.
2. Ağız parçası. Pt. Çark yapımı. Kötü derecede pişmiş. İnce taşcık ve mika katkı. Kırmızımsı kahverengi hamur renkli ve hamur renginde astarlı. Orta açkılı.
3. Ağız parçası. Pt. Çark yapımı. Orta derecede pişmiş. İnce taşcık ve kireç katkı. Devetüyü hamur renkli ve hamur renginde astarlı. Orta açkılı.
4. Ağız parçası. Pt. Çark yapımı. Orta derecede pişmiş. İnce taşcık katkı. Devetüyü hamur renkli ve hamur renginde astarlı. Orta açkılı.

M.Ö. II. Binyıl Yerleşme Listesi

No	Yerleşme	İlçe	Köy-Mahalle
1	Kaledere Kalesi Yerleşimi	Çamoluk	Kaledere
2	Susuz Mevkii	Çamoluk	Taşdemir
3	Karadikmen Kale Yerleşimi	Çamoluk	Karadikmen
4	Asarıntaş Yerleşimi	Çamoluk	Hacıahmetoğlu
5	Hacıahmetoğlu Kalesi-Avarak Kalesi	Çamoluk	Hacıahmetoğlu
6	Alep (Arap) Kalesi	Çamoluk	Gürçalı
7	Tilki Deliği Mevkii	Çamoluk	Yuvacık
8	Kalesivrisi-Koroğlu Kalesi Yerleşimi	Çamoluk	Merkez
9	Usluca Kale Yerleşmesi	Çamoluk	Usluca
10	Sarıtaş Yerleşmesi	Çamoluk	Usluca



Harita 1: Çamoluk İlçesi M.Ö. II. Binyıl Yerleşmeleri



Resim 1: Kaledere Kalesi M.Ö. II. Binyıl
Keramik Örnekleri



Resim 2: Köroğlu Kalesi M.Ö. II. Binyıl
Keramikleri



Resim 3: Sarıtaş Yerleşimi M.Ö. II. Binyıl
Keramikleri



Resim 4: Asarıntaş Yerleşimi M.Ö. II. Binyıl
Keramik

