

MEZRAA-TELEİLAT TARAK-BASKI 'IMPRESSO' ÇANAK ÇÖMLEĞİ BEZEME TEKNİKLERİ ÜZERİNE DENEYSSEL BİR ÇALIŞMA

AN EXPERIMENTAL STUDY OF THE DECORATIVE TECHNIQUES USED IN COMB- IMPRESSED 'IMPRESSO' WARE GROUP MEZRAA-TELEILAT

Emre GÜLDOĞAN*

Anahtar Sözcükler: Mezraa-Teleilat, tarak-baskı 'impresso', çanak çömlek, Akdeniz havzası, Neolitik, deneysel arkeoloji.

Key words: Mezraa-Teleilat, comb-impressed 'impresso' ware, pottery, Mediterranean basin, Neolithic, experimental archaeology.

Excavations at Mezraa Teleilat, a medium sized mound by the Euphrates, have revealed an uninterrupted sequence of the Pottery Neolithic period, providing for the first time data on the emergence and on the development of pottery in south-eastern Turkey. Within the pottery assemblages noted at the site, a certain ware group, easily distinguishable with its comb-impressed decoration stands out as a major component of the Middle Neolithic horizon. As this distinct ware group bears distinct resemblance to the so-called 'impresso' wares of the early Neolithic assemblages of the Mediterranean basin, it evidently connotes questions related to the diffusion of Neolithic way of life. A large scale project has already been initiated as to see whether or not the comb-impressed group of Mezraa-Teleilat has any genetic relations with the "impresso" pottery groups of the Mediterranean region. Defining the technologies employed in impressed decorations of Mezraa Teleilat and of the Mediterranean basin has been taken as an initial step of this project. In this respect, a number of experiments have been conducted to reproduce the motifs; the results have been compared with previous experimental studies conducted on other impress-decorated wares. The paper, by referring to the methodology of the experimental work carried out at the site of El Geili in Sudan, is a presentation of the work conducted at Mezraa Teleilat.

GİRİŞ

Mezraa-Teleilat çalışmalarının Yakındoğu arkeolojisine yapmış olduğu önemli katkılar vardır. Yerleşmenin, Çanak Çömleksiz Neolitik dönemden Çanak Çömleklili Neolitik döneme geçiş ve ilk çanak çömleklili kültürlerin gelişim sürecini tabakalanmış olarak yansıması bunların başında gelmektedir.¹ Çanak çömleğin ortaya çıkışı ve yaygınlaşma sürecinin tarihöncesi arkeolojisinin

en tartışmalı konuları arasında olması ve Çanak Çömleksiz Neolitik ile Çanak Çömleklili Neolitik dönem arasındaki geçiş sürecini yansıtan kazı yerlerinin azlığı, buluntuların yayınlara yeterince yansımaması, bu yeni yaşam biçiminin tam olarak anlaşılmasını engellemektedir. Çanak çömleğin yaygınlaşma sürecinde bölgeler arasındaki etkileşim sürecinin doğru olarak anlaşılması ge-

* Emre GÜLDOĞAN, İstanbul Üniversitesi Edebiyat Fakültesi Prehistorya Anabilim Dalı 34139 Beyazıt, İstanbul. emrguld@yahoo.com

rekmedir. Bu bağlamda Mezraa-Teleilat kazı sonuçları, Çanak Çömlekli Neolitik Çağ'ın başlangıç ve gelişim süreci ile ilgili birçok sorunu aydınlayabilecek verileri barındırmaktadır². (Güldoğan, 2007: 299-309) 1999-2005 yılları arasında yaklaşık 4850 m² lik alanın kazıldığı Mezraa-Teleilat'ta Çanak Çömleksiz Neolitik'ten Demir Çağı'na kadar tarihlenen ve kendi içinde alt evreleri bulunan beş ana kültür katı saptanmıştır. Bunlar (Karul, Ayhan, Özdoğan, 2000: 6-7):

I Demir Çağı

- A Pers-Akhamenid dönemi
- B Yeni Asur dönemi
- C Son Tunç-İlk Demir Çağ geçiş dönemi

II Son Neolitik Çağ-Kalkolitik Çağ

- A Son Neolitik Çağ-Kalkolitik Çağ Çanak Çömleği
 - 1 Halaf Dönemi
 - 2 Son Neolitik-İlk Kalkolitik Çağ-Halaf öncesi boya bezemeli dönem
- B Son Neolitik Çağ Çanak Çömleği
 - 1 Son Neolitik Çağ- Kırmızı astarlı, ilk boya bezemeli dönem
 - 2 Son Neolitik Çağ - Tarak-Baskı "Impresso" bezemeli dönem
 - 3 Son Neolitik Çağ - Hassuna ilk "impresso" dönemi
- C Erken Çanak Çömlek
 - 1 Çanak Çömlekli İlk Neolitik Dönem
 - 2 Çanak Çömlekli İlk Neolitik Dönem - Kaba çanak çömlek

III Çanak Çömlekli Neolitikten Çanak Çömleksiz Neolitik Döneme Geçiş

- A Çanak Çömleksiz-Çanak Çömlekli Neolitik Geçiş dönemi, çok az Koyu yüzlü açkılı çanak çömlek
- B Çanak Çömleksiz-Çanak Çömlekli Neolitik Geçiş dönemi. (Hiç çanak çömlek bulunmayan dönem)

IV Çanak Çömleksiz Neolitik Dönem Sonu

V Çanak Çömleksiz Neolitik Dönem

'Impresso' olarak adlandırılan çanak çömlek terimi, en tanımlı şekliyle Adriyatik Denizi'ni çevreleyen kıyı şeridi üzerinde, özellikle Dalmaçya ve Kuzey İtalya'da İlk Neolitik Çağ kültürleri için

kullanılmaktadır. Buna karşın aynı bezeme tekniğinin "Cardium" adı verilen deniz kabuğunun bastırılmasıyla yapılan çeşitlemesi, "Cardium impresso" olarak özellikle İtalya'daki Liguria sahil şeridi, Güney Fransa, Korsika, Sardinya, İspanya ve Portekiz'de görülmektedir (Binder 1994: 122; Fugazzola Delpino 2002: 377; Brandaglia 2002: 410, 411). Yine Afrika'da Tunus, Libya, Çad, Sudan ve Mısır'da da tarak-baskı "impresso" çanak çömleği örnekleri bulunmaktadır (Jesse 2000: 78; Jesse, Kendig 2002: 277; Riemer, 2003: 75). Mezraa-Teleilat kazılarında yapılan çalışmalar sonucunda, yukarıda da görüldüğü üzere ilk olarak IIB 3 evresinde ortaya çıkan ve IIB 2 evresinde yoğunlaşan tarak-baskı 'impresso' çanak çömleğinin hangi aletlerle nasıl yapılmış olduğunu anlayabilmek için, parçalar üzerindeki görsel incelemelerin yanı sıra deneysel uygulamaların da yapılması gereği ortaya çıkmıştır. Bu bağlamda İtalya'da Università degli Studi di Lecce Dipartimento di Beni Culturali (Lecce Üniversitesi)'de paleoetnoloji laboratuvarında söz konusu deneysel çalışma gerçekleştirilmiştir. Bu uygulama ile Mezraa-Teleilat yerleşiminde görülen başlıca bezeme türleri ve bunların çeşitlemelerinin daha iyi anlaşılmasına katkı sağlanması beklenmiştir.

MEZRAA-TELEILAT TARAK-BASKI 'IMPRESSO' ÇANAK ÇÖMLEĞİ

Tarak-baskı 'impresso' çanak çömleği, nemli kap yüzeyine basit bir takım nesnelerin (tırnak, kamyş, kemik, deniz kabuğu, tahta vb.) yanında özel bir takım aletlerin bastırılması ile yapılan bir bezeme tekniğidir (Ökse 1993: 30). Baskı aleti olarak kullanılan nesneye ya da bezemenin niteliğine göre farklı isimler alabilen bu bezeme türüyle ilgili Mezraa-Teleilat yerleşiminde ortaya çıkan örnekler tanımlanırken, bezeme türüne bağlı adlamalar kullanılmış ve sınıflandırma buna göre yapılmıştır. Yapılan sınıflandırma sonucunda bu çanak çömlek örneklerini dört ana grup içerisinde incelemek mümkündür. Bunlar: Basit noktalar, Nokta dizileri, Rocker,

Tarak-baskı dalga bezemeliler olarak karşımıza çıkmaktadırlar.

Bu ana gruplar kendi içlerinde alt gruplara da ayrılmaktadırlar. Basit noktalılar grubunu, turnak baskılı, dişli aletle yapılan, sivri uçlu aletle yapılan, saz-kamış ile yapılanlar ve damla biçimliler olarak adlandırılan örnekler meydana getirmektedirler. Nokta dizileri grubunda ise noktalarla hat oluşturanlar, kompleks diziler, üçgen dizileri ve karışık noktalılar mevcuttur. Rocker grubunu tekli ve çoklu rocker olarak tanımlanan örnekler oluşturmaktadır. Diğer bir deyişle, seyrek ve yoğun olarak da adlandırmak mümkündür. Rocker özel bir bezeme türü olup, düz kenarlı bir spatül, deniz kabuğu ya da dişli bir aletle uygulanabilmektedir; ancak esas olan kullanılan alet değil, uygulanan harekettir. Birbirine bitişik iki baskının hiç lekesiz, kusursuz ve düzenli kesimi, hareketteki değişimi değil hareketin devamlılığını göstermesi açısından önemlidir ki, yapılan deneyler bu sonucun ancak rocker bezemeyle elde edilebileceğini göstermiştir. Son grup olan tarak-baskı dalga bezemeliler grubunu ise yalın ya da karışık tarak-dalga ve basit noktalıların oluşturduğu görülmektedir.

Mezraa-Teleilat yerleşiminde ortaya çıkan 'impresso' çanak çömlek örneklerinin üzerindeki bezeme tipleri ve bu çanak çömlek örneklerinin sık görüldüğü, özellikle Akdeniz kıyısı boyunca yer alan belirli yerleşmelerdeki örneklerle ilgili bilgiler daha önce yayımlanmıştır.² Burada ise daha çok, yapım aşamasında kullanılan aletlere göre bir sınıflandırma yapılmış ve bu alet tiplerinin meydana getirdiği ana bezeme grupları hakkında bir çalışma gerçekleştirilmiştir. Bu bağlamda, kullanılan alete göre elde edilen bezeme farklılaşabileceği gibi, farklı bezemeler için aynı tip alet de kullanılabilir.

Henriette Camps-Fabrer'in tarak-baskı 'impresso' bezemeyle ilgili olarak laboratuvar ortamında gerçekleştirmiş olduğu deneysel çalışmada, ana bezeme tipleri için daha çok bitkilerden ve hayvan kemiklerinden yapılan nesnelere kullandığı, bunun yanı sıra bir takım özel aletlerden de yarar-

landığı görülmektedir. Bu deneysel çalışmanın temelini özellikle 'rocker', deniz kabuğunun kullanımıyla elde edilen farklı türde bezemeler ile "tarak-dalga" bezemenin yapılışı oluşturmaktadır. Yine Camps-Fabrer'in yapmış olduğu deneysel çalışmada, ip bastırılması suretiyle meydana getirilen bezeme örnekleri dikkat çekicidir (Camps-Fabrer, 1966: 434, 439).

Mezraa-Teleilat tarak-baskı 'impresso' çanak çömleği ile ilgili deneysel bir çalışma başlatılmadan önce, bu konuda daha önce yapılmış olan başka deneysel çalışmalar hakkında kısa bir ön araştırma yapılması gerekmiştir. Bu bağlamda Camps-Fabrer'in yukarıda değinilen çalışmasının yanı sıra, tarak-baskı 'impresso' çanak çömleğinin bezeme tiplerinin belirlenmesi kadar, bu bezemelerin yapımında kullanılan aletlerin belirlenmesine yönelik çalışmaların da önem taşıdığı açıktır; öngörülen soruların arasında farklı bezeklerin farklı aletlerle mi, yoksa aynı aletin farklı bir şekilde bastırılmasıyla mı oluşturulduğu sorusu öne çıkmıştır. Bu bağlamda Lecce Üniversitesi'nden Isabella Caneva'nın Sudan'daki El Geili yerleşmesinde bulunduğu tarak-baskı 'impresso' çanak çömleği için yapmış olduğu çalışma dikkat çekicidir. Isabella Caneva'nın çalışmasının esası, kap üzerine uygulanan bezemelerin belirli bir düzene bağlı olarak yapılıp yapılmadığının sınanmasına dayanmaktadır. Bu deney, belirli bir aletle yapılan 'impresso' bezemenin kap üzerine olan dağılımında bezeme uygulama tekniği, aletin tutulması, başlangıç noktası olarak kabul edilen noktadan çıkan ve uygulanan bezemenin kaç defa tekrar edildiği gibi soruları yanıtlamak için sürdürmüş olduğu bir çalışmadır. Isabella Caneva'nın Sudan malzemesi ile ilgili olarak yapmış olduğu deneysel çalışmada, bölgede görülen bezeme türlerinin yapımı denenmiş ve bunların birer kopyası meydana getirilmiştir (Caneva 1988: 72). Tarak-baskı 'impresso' çanak çömleğinde sıkça uygulanan turnak-baskılı örneklerle birlikte basit noktalı, rocker, tarak-dalga, sıra noktalı gibi örneklerin Sudan'daki yerleşimlerde de yoğun olarak görüldüğü bilinmektedir. Bu deneysel çalışmada aynı bezeği elde etmek için farklı aletlerin denenmiş olması ve so-

nuçların buna göre değerlendirilmesi benzer çalışmalar için ışık tutacak niteliktedir (Res. 1-8).

MEZRAA-TELEILAT TARAK-BASKI 'IMPRESSO' ÇANAK ÇÖMLEĞİ BEZEME TEKNİKLERİ ÜZERİNE DENEYSSEL ÇALIŞMA

Mezraa-Teleilat'taki çalışmamıza tarak baskı 'impresso' tekniğinde kullanılan bezeme türlerinin çeşitlenmesini belirleyerek başladık. Daha sonra bu bezeklerin yapımında ne tür aletlerin kullanılmış olabileceğini ve her bir aletin farklı tutulmasıyla ne gibi sonuçların ortaya çıkacağını belirlemeye çalıştık. Bu çalışmada kullanılacak aletler ve kaplar özel olarak yapılmıştır. Kaplar için kullanılan hamurun yeterince plastik özelliğe sahip olmasına özen gösterilmiştir. Bu hamurun üzerine bezemeleri uygulamak için deniz kabuğu ile birlikte farklı hammaddelerden üç ayrı alet yapılmıştır. Bu aletlerden biri kemikten dişli bir alet, diğeri ise tahtadan yapılan ve farklı diş sayısı ve kullanım yüzeyine sahip bir alettir. Ayrıca çalışmanın ilerleyen aşamalarında iki adet şiş birbirine iple bağlanarak yapılan çift sivri uçlu bir alet de kullanılmıştır (Res. 9). Bu aletlerin her biriyle farklı ayrıntılarda alt bezeme türlerinin uygulanmasına çalışılmıştır.

Mezraa-Teleilat tarak-baskı 'impresso' çanak çömleği bezemelerine genel olarak bakıldığında, bu çanak çömleğin görüldüğü diğer yerleşimlerde de olduğu gibi tırnak baskılı, basit noktali, tarak-dalga bezemeli, rocker bezemeli, noktalarla hat oluşturulan örneklerin yanı sıra, diğer yerleşimlerde çok fazla görülmeyen tarak-dalga bezeme ile birlikte basit noktaların bir arada kullanıldığı örnekleri de görmekteyiz. Mezraa-Teleilat yerleşiminde ayrıca, yukarıda söz edilen ana bezeme türlerinin alt tiplerinin de çok zengin bir çeşitlenmesi görülmektedir. Bu deneysel çalışma, yalnızca Mezraa-Teleilat'ın bezek ve bezeme teknolojisinin anlaşılmasına yönelik bir uygulama olarak düşünülmemelidir; aralarındaki benzerlikler nedeniyle Mezraa-Teleilat'tan bilinen ve çok geniş bir bölgede görülen bezemenin ne şekilde yapıldığı bir çalışma olarak gerçekleştirilmiştir. Burada, bir yanda farklı aletlerle

yapılan farklı bezeme türleri, öte yanda aynı aletin farklı kullanımının sonuçları görsel örnekleriyle birlikte tanıtılmaktadır (Res. 10-41).

UYGULAMA SONUÇLARI

Deneysel çalışmaların amacı, araştırma yapılan konu ile ilgili yöntem belirlemek, ortaya çıkan sorulara yanıt bulmak, konunun daha iyi anlaşılmasını sağlamak ve yapılan gözlemleri denetlemekle sınırlı olarak düşünülmemelidir; bu çalışmalar, aynı zamanda daha önce denenmemiş bazı konuları, yeni soruları, yeni açılımların da ortaya çıkmasını sağlayan uygulamalardır. Arkeolojide de farklı konularla ilgili olarak yapılan deneysel çalışmalar, ortaya çıkan kalıntıların, malzemelerin tanımlanmasında ve yorumlanmasında kullanılan yöntemlerden biri olarak karşımıza çıkmaktadır.

Özellikle son yıllarda arkeometri ve etnoarkeoloji çalışmalarının sayısının çoğalması ile birlikte, arkeolojide deneysel çalışmaların yeri ve önemi günden güne artmakta, her türlü arkeolojik malzeme üzerinde deneysel çalışma uygulamaları yapılmaktadır. Deneysel çalışmalar, yalnızca bulguların teknolojisi, kullanım şekli ile ilgili olarak değil, bunların geçmiş toplumların kültürlerinin, inanç sistemlerinin, yaşam biçimlerinin ve hatta doğal çevre ortamından nasıl yararlandıklarının anlaşılmasına da katkıda bulunmaktadır.

Burada, Mezraa-Teleilat yerleşmesi çanak çömleği üzerinde yapmış olduğumuz deneysel çalışma, bezeme tekniklerinin yapım teknolojisi ile ilgili olarak verdiği bilgilerle sınırlıdır. Özellikle tek bir aletin farklı biçimlerde kullanılması sonucu elde edilen farklı bezeme tiplerinin çeşitliliği ve bu çanak çömlek grubunun üretim sürecinde kullanılan yöntemlerin anlaşılmasına katkıda bulunmuştur. Bunun yanı sıra yapılan bezemelerde tekrarlama olup olmadığı, bastırma şekli veya kullanılan özel bir aletin bıraktığı izlerin takibinin yapılabilmesi de gözlemlenebilen önemli özellikler arasında yer almaktadır. Örnek olarak, sekiz dişli bir aletle yapılabilecek sekiz farklı be-

zemenin oluşturulabileceğini bu çalışma sayesinde görmemiz mümkün olmuştur. Aynı şekilde sadece aletin dişli kısımları ile değil, düz arka kısmının da kullanılarak bezeme yapılması mümkündür. Yine deniz kabuğunun farklı şekillerde bastırılmasıyla oluşan bezemeler, sivri uçlu alet olarak kullanılan örgü şişlerinin ip veya benzeri bir nesneyle bağlanıp baskı aleti olarak kullanıldığında, farklı aç ve boyutlarda nokta di-

zileri olarak ortaya çıkabilmektedir. Baskı bezemeyi farklı aletler kullanarak çeşitlendirmemiz olasıdır. Burada kısaca tanımladığımız gibi, yapılan deneysel çalışmalar farklı bezek türlerini de içine alacak şekilde genişletilirse, bu tür bulguların daha doğru tanımlanması ve farklı kültür bölgelerindeki sonuçların karşılaştırılmasında önemli bir çıkış noktası olacağı kuşkusuzdur.

NOT

¹ Güneydoğu Anadolu Bölgesi'nde Şanlıurfa ili Birecik ilçesi sınırları içerisinde yer alan Mezraa-Teleilat yerleşiminde, O.D.T.Ü. TAÇDAM Kargamaş Projesi kapsamında, İstanbul Üniversitesi'nden Prof. Dr. Mehmet Özdoğan'ın bilimsel başkanlığında Şanlıurfa Müze Müdürlüğü adına ilk araştırmalar 1998 yılında yüzey taraması ile başlamıştır. Daha sonra 1999 yılında geniş kapsamlı kazı çalışması ile devam eden araştırmalar 2005 yılına kadar aralıksız olarak sürdürülmüştür. Projeye O.D.T.Ü. TAÇDAM'ın yanı sıra İstanbul Üniversitesi Bilimsel Araştırma Projeleri Yürütücü Sekreterliği tarafından da maddi destek sağlanmış, aynı zamanda Kültür ve Turizm Bakanlığı da projeye destek veren kurumlardan biri olarak yer almıştır.

² Güldoğan, 2007, 299-309.

KAYNAKÇA

BINDER, D., 1994

"Mesolithic and Neolithic Interaction in Southern France and Northern Italy: New Data and Current Hypotheses", *Europe's First Farmers*, (Eds.) T., DOUGLAS, Cambridge, Cambridge University Press, 117-143.

BRANDAGLIA, M., 2002

"La Marmotta", *Le Ceramiche Impresse nel Neolitico Antico Italia e Mediterraneo*, (Eds.), M.A.FUGAZZOLA DELPINO, A. PESSINA, V. TINÈ, Roma, Istituto Poligrafico e Zecca Dello Stato 373-398

CAMPS-FABRER, H., 1966

Matière et Art Mobilier Dans la Préhistoire Nord-Africaine et Saharienn, Paris, Arts et Métiers Graphiques,

CANEVA, I., 1988

El Geili the History of a Middle Nile Environment 7000 B.C.-A.D. 1500, Oxford, BAR International Series 424, 67-114

FUGAZZOLA DELPINO, M.A., 2002

"La Marmotta", *Le Ceramiche Impresse nel Neolitico Antico Italia e Mediterraneo*, (Eds.) M.A.FUGAZZOLA DELPINO, A. PESSINA, V. TINÈ, Roma, Istituto Poligrafico e Zecca Dello Stato, 373-398

GÜLDOĞAN, E., 2007

"Tarak-Baskı Impresso Çanak Çömleği Yapımında Kullanılan Teknikler ve Mezraa-Teleilat Yerleşimi Önekleri", *Belkas Dinçol*

ve *Ali Dinçol'a Armağan VITA*, (Eds.) M., ALPARSLAN, M. DOĞAN-ALPARSLAN, H. PEKER, İstanbul, Ege Yayınları, 299-308

JESSE, F., 2000

"Early Khartoum Ceramics in the Wadi Howar (Northwest Sudan)", *Studies in African Archaeology* 7, Poznań Archaeological Museum, 77-87.

JESSE, F., B. KENDIG, 2002

"Death in Desert-Burials in the Wadi Howar Region (Eastern Sahara)", *Tides of the Desert-Gezeiten der Wüste,Köln*, Heinrich Barth Institut, 277-293.

KARUL, N., A., AYHAN, M., ÖZDOĞAN 2000

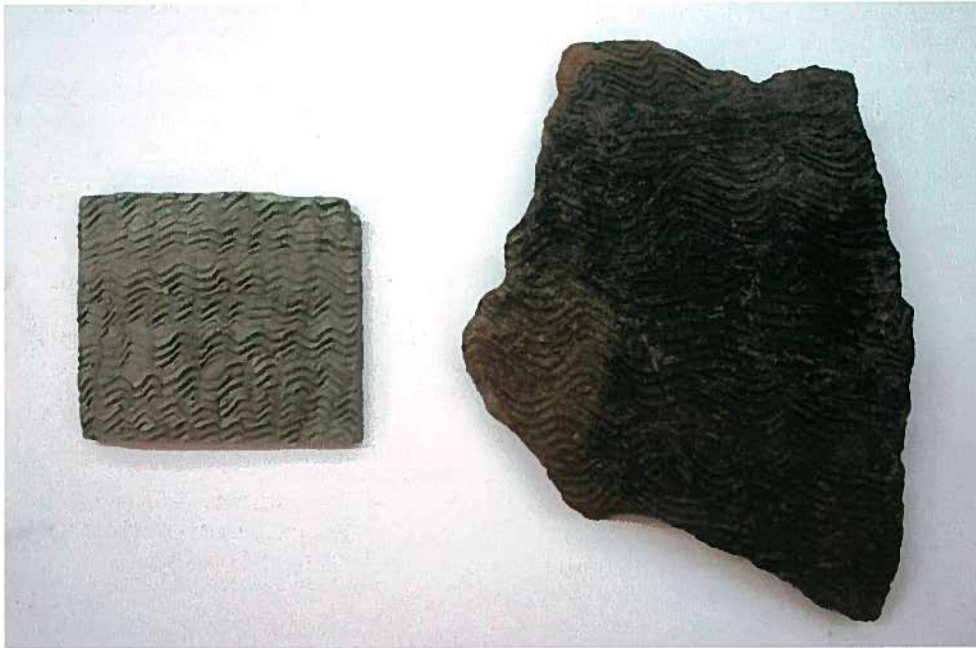
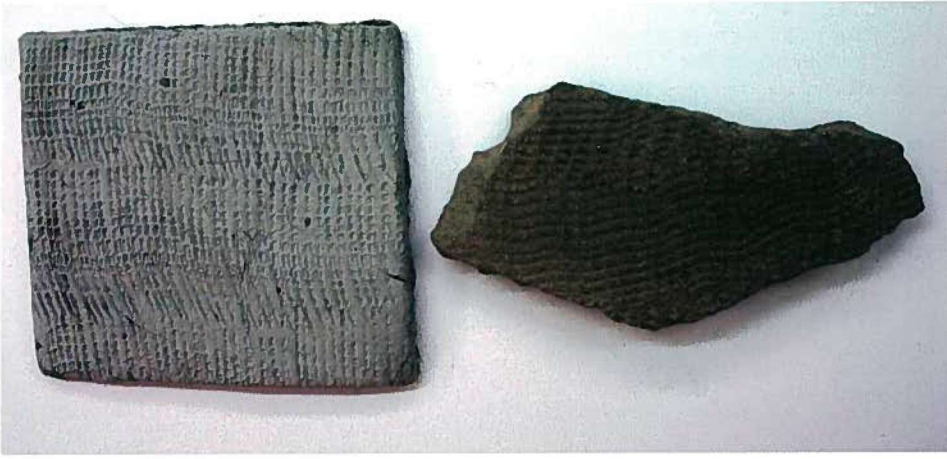
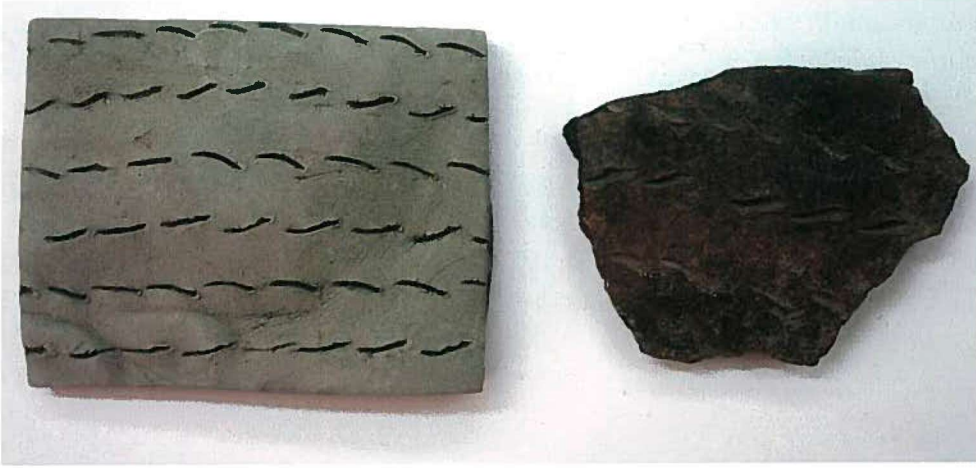
"2000 Yılı Mezraa Teleilat Kazıları", *Ilisu Carchemsih Dam Reservoir Activities in 1999*, (Eds.), N. TUNA, J. VELİBEYOĞLU, Ankara METU- TAÇDAM, ,

ÖKSE, T., 1993

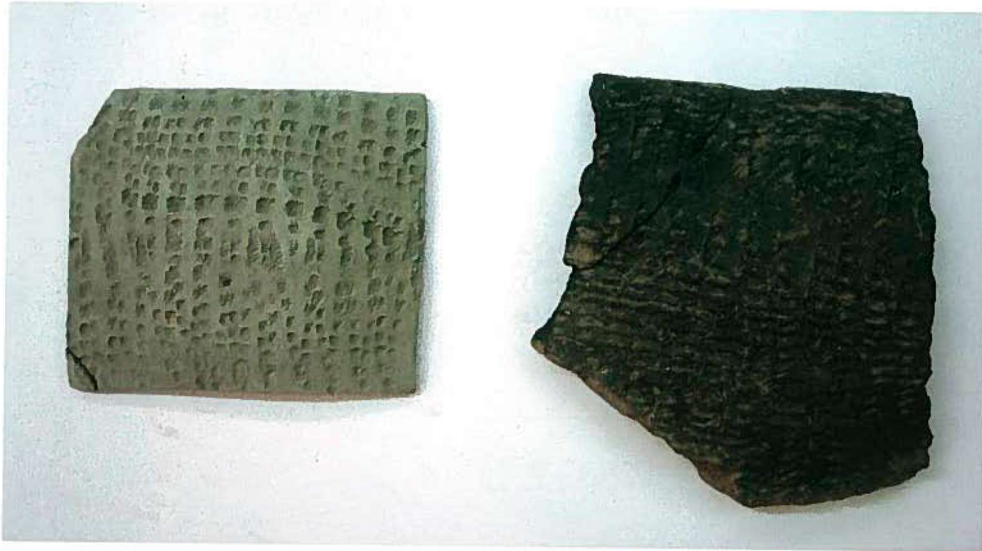
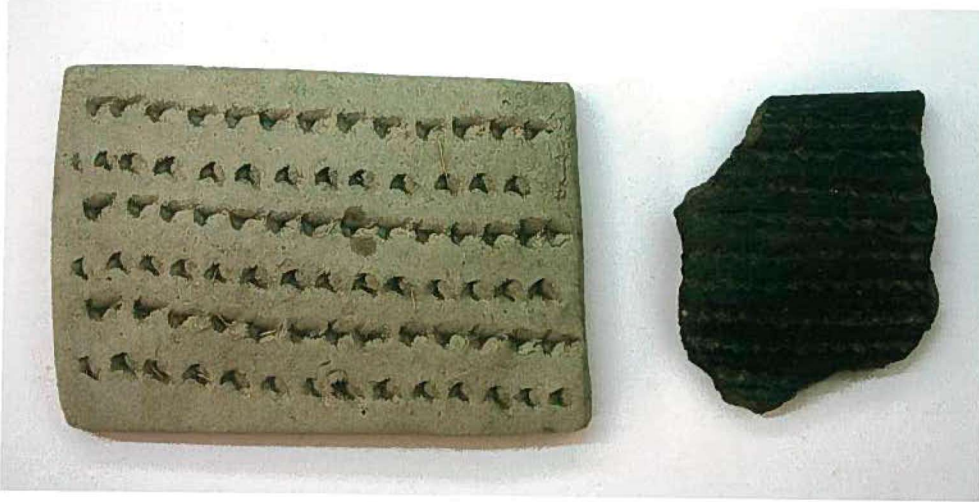
Ön Asya Arkeolojisi Seramik Terimleri, İstanbul, Arkeoloji ve Sanat Yayınları,

RIEMER, H., 2003

"Abu Gerara:Mid-Holocene sites between Djara and Dakhla Oasis (Egypt)", *Studies in African Archaeology* 8, Poznań Archaeological Museum, 74-93.



Res. 1-3: El Geili'de ortaya çıkan tarak-baskı 'impresso' bezemeli bazı çanak-çömlek örnekleri ve bunların deneysel çalışma kopyaları (E. Güldoğan arşivi).



Res. 4-6: El Geili'de ortaya çıkan tarak-baskı 'impresso' bezemeli bazı çanak-çömlek örnekleri ve bunların deneysel çalışma kopyaları (E. Güldoğan arşivi).



Res. 7-8: El Geili'de çok sık görülen ve üç farklı teknik uygulanarak yapılmış olan tarak-baskı 'impresso' çanak çömleği ve deneysel olarak yapılmış kopyası (E. Güldoğan).



Res. 9: Deneysel çalışmada kullanılan alet örnekleri (E. Güldoğan arşivi).



Res. 10-11-12: Sekiz dişli alet kullanılarak yapılan tekli rocker bezeme örneği (E. Güldoğan arşivi).



Res. 13-14-15: Sekiz dişli aletle yapılan tarak bezeme ve iki dişli aletle yapılan basit noktalı "impresso" örnekleri (E. Güldoğan arşivi).



Res. 16-17-18: Aynı aletle yapılan basit noktalı 'impresso' bezemede uygulanan yöntemde, ortadaki nokta iki kere kullanılarak noktalar arasındaki mesafe eşit korunabilmektedir.



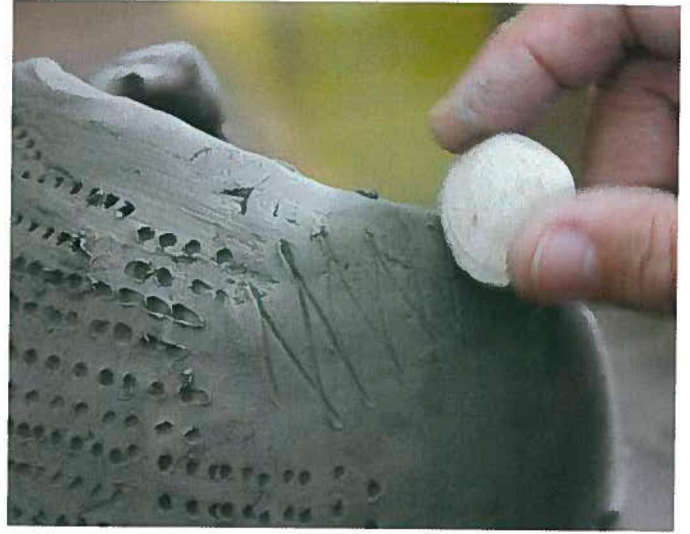
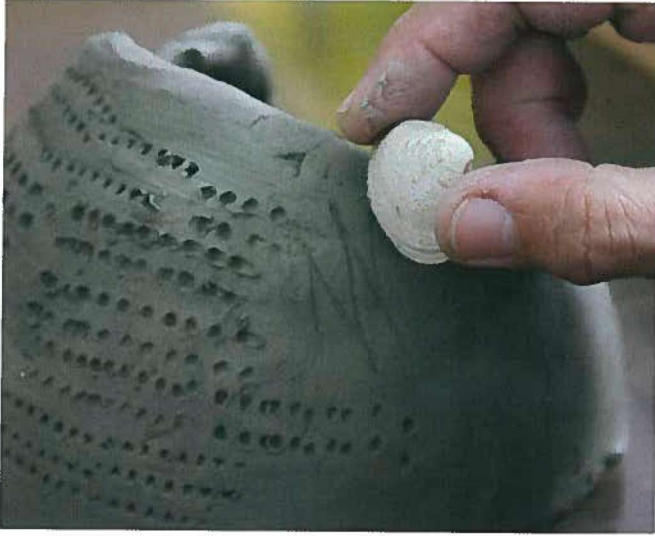
Res. 19-20: Sekiz dişli aletin arka kısmı ile yapılan 'rocker' bezeme örneği (E. Güldoğan arşivi).



Res. 21-22: Sekiz dişli aletin yatay olarak kap üzerine bastırılmasıyla yapılan basit noktalı 'impresso' örneği (E. Güldoğan arşivi).



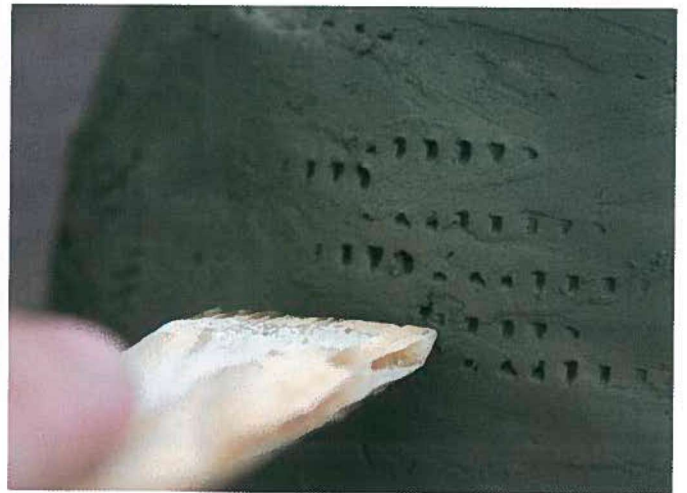
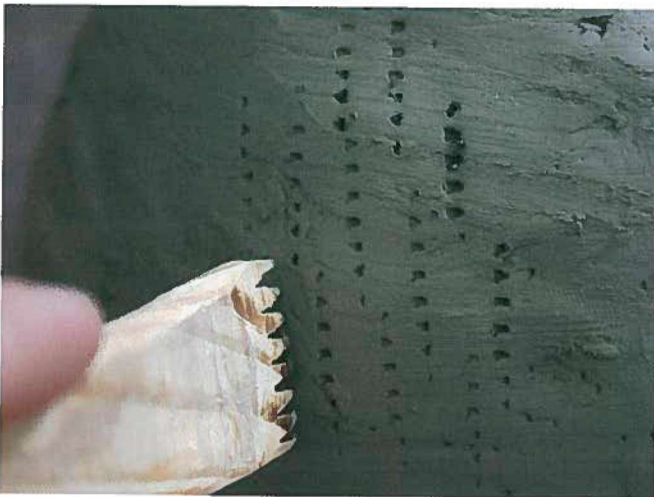
Res. 23-24-25: İki dişli aletin hafif bastırılmasıyla yapılan basit noktalı 'impresso' örneği; bu bezemede bir sıra tamamlandıktan sonra hemen altından yeni sıranın yapılmasıyla noktalar arasındaki mesafe korunabilmektedir (E. Güldoğan arşivi).



Res. 26-27. Deniz kabuğu kenarı kullanılarak yapılan 'rocker' bezeme örneği (E. Güldoğan arşivi).



Res. 28-29. Deniz kabuğunun ağız kısmı kınılıp kaba bastırılmasıyla yapılan basit noktali 'impresso' örneği (E. Güldoğan arşivi).



Res. 30-31. Sekiz dişli aletin dikey-yatay hafif olarak bastırılmasıyla oluşan basit noktali 'impresso' örneği (E. Güldoğan arşivi).

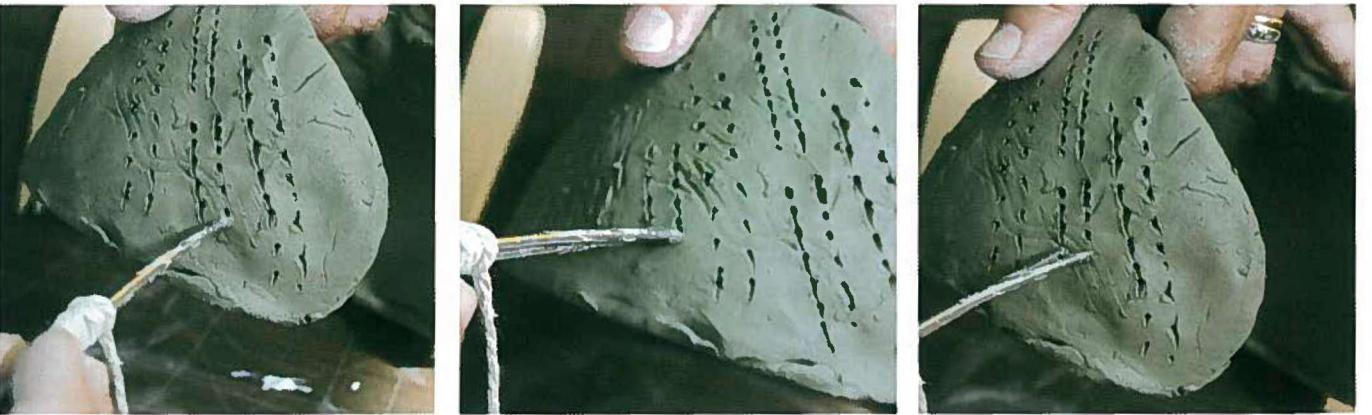


Res. 32-33-34: Sekiz dişli aletin bastırılmasıyla yapılan 'rocker' bezemede bir sıra bitince diğer sıra ilk sıranın bittiği yerden uygulamaya devam edildiğinde oluşan bezeme yukandaki gibi olmaktadır (E. Güldoğan arşivi).



Res. 35-36: Deniz kabuğu ile yapılan turnak baskılı 'impresso' örneği (E. Güldoğan arşivi).

Resi. 37: Dişli aletle yapılan karışık tarak bezeme örneği ile birlikte deniz kabuğunun kenarının kırıldıktan sonra yapılan 'rocker' bezeme örneği (E. Güldoğan arşivi).



Res. 39-41: Sivri uçlu aletle yapılan ve bu aletin uçlarının farklı olarak açılmasıyla yapılan basit noktalı 'impresso' örnekleri (E. Güldoğan arşivi).