

JERF EL-AHMAR EA 30 BİNASI VE YAKINDOĞU'DA PPNA-PPNB'YE GEÇİŞ DÖNEMİNE AİT KAMU BİNALARI

BÂTIMENT EA 30 DE JERF EL-AHMAR ET BÂTIMENTS COMMUNAUTAIRES AU PPNA-PPNB DU PROCHE-ORIENT

Ergül KODAŞ*

Anahtar Sözcükler: Kamu Binaları, Jerf el-Ahmar, EA 30 Binası, Yakınoğu Neolitiği, Neolitikleşme, Orta Fırat.
Mots-clef: Bâtiments communautaires, Jerf el-Ahmar, Bâtiment EA 30, Néolithique proche-oriental, Néolithisation, Moyen Euphrate

ÖZET

Halep (Suriye) yakınlarında Fırat'ın batı kıyısında bulunan Jerf el-Ahmar'da PPNA'dan PPNB'ye geçiş dönemine tarihlenen tabakalarda merkezinde EA 30 Kamu Binasının bulunduğu üç ayrı yerleşim birimi çok net tespit edildi; evler, evleri birleştiren açık alan ve kendi kolektif alanına sahip kamu binası. Sosyal ve ekonomik olarak da merkez konumunda olan EA 30 binası yerleşme düzeni içerisinde de merkeze yerleştirilmiş gibi görünmektedir. Bu kamu binası içerisinde ortaya çıkarılan insan kalıntıları ölü gömme adetleri üzerinden yürütülen bazı sosyal organizasyonların da kült binası üzerinde uygulandığını düşündürmekte. Bununla birlikte mutfak olarak tabir edilebilecek bir binanın bulunması topluluğun geneline hitap eden bir mutfak binasının varlığına işaret etmektedir.

RÉSUMÉ

C'est sur le site de Jerf el Ahmar à l'Est d'Alep (Syrie) sur la rive Est de l'Euphrate qu'un village ouvert ponctué de place cernée par des habitations au PPNA-PPNB transition ; à chaque groupe de maisons, la nécessité d'une place les unifiant. Au centre de ce tissu et nettement à « l'abris » du Bâtiment EA 30 (grenier et lieu de réunion). Trois espaces sont donc perceptibles; l'espace privé (maison), l'espace collectif d'un groupe de maisons (place) et le bâtiment communautaire avec son espace collectif. Le Bâtiment EA 30 se trouve au milieu de l'organisation spatiale, qui est elle-même placée au centre des organisations économiques et culturelles. La présence des restes humains dans le bâtiment communautaire EA 30 fait penser la possibilité d'un lien social entre le monde vivant et celui des morts sur un plan intergénérationnel. Outre, l'existence d'un édifice culinaire suggère une organisation culinaire, probablement, à l'échelle collective.

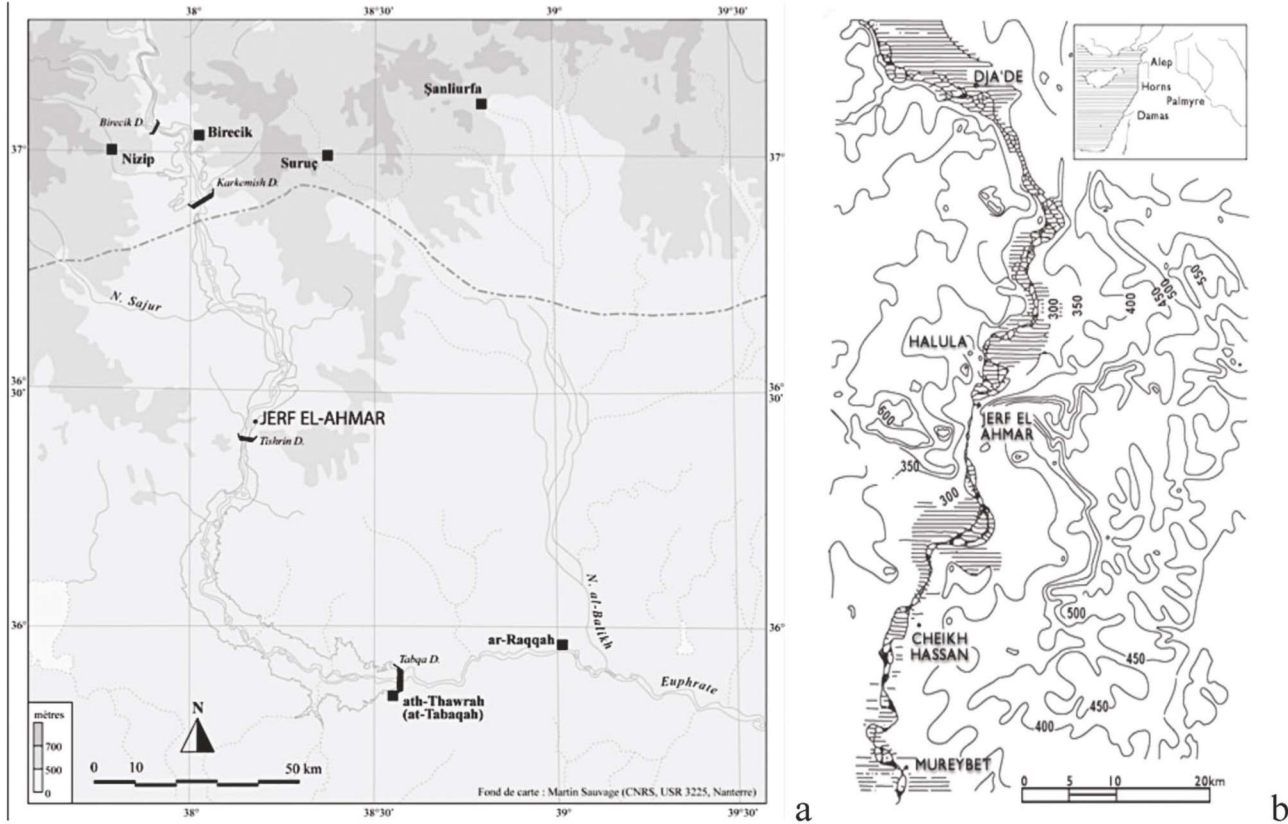
* Dr. Ergül KODAŞ, Yakınoğu Arkeolojisi, Paris 1 Panthéon-Sorbonne, VEPMO-ArScAn, CNRS Paris, e-posta: ergulkodas@gmail.com

Giriş

Yakındoğu Neolitikleşme sürecinde anıtsal binalar önemli bir mimari kalıntı olarak karşımıza çıkmaktadır. Anıtsal binalar mimari planları ve iç düzenlemelerindeki işlevsel özellikleri dışında, mekânsal önemlerinden kaynaklı yerleşim düzenlemesinde ve alan seçiminde de belirleyici etken olmuşlardır. Diğer bir yandan anıtsal binalar daha çok mimari ve sembolik özellikleriyle öne çıkarılmış ve bu bağlamda kült binası, kolektif bina, megalitik yapılar, depolama binası, özel yapılar olarak adlandırılmıştır. 1970'lerde Suriyedeki Orta Fırat kesiminde J. Cauvin¹ ve ekibi tarafında yürütülen Mureybet kazıları ve 1990 yıllarda yürütülen Jerf el-Ahmar², Dja'de³ ve Tell Abr 3⁴ kazıları bu bölgede gelişen Neolitik Dönem anıtsal bina mimari geleneği üzerine önemli katkılar sunmuşlardır. Irak Cezire bölgesinde 1990 yıllarda yürütülen, Nemrik⁵ ve Qermez Dere⁶ projeleri de bölgenin kendine özgü anıtsal bina geleneği yeterince incelenmemesine karşın önemli bilgiler sunmaktadır. 1960-1990 yılları arasında yürütülen Çayönü kazıları⁷ ve 1980-1990'lı yıllarda gerçekleştirilen Hallan Çemi⁸,

Nevalı Çori⁹ ve 1995 den günümüze kadar devam eden Göbekli Tepe¹⁰ ve son dönemlerde devam etmekte olan Gusir Höyük¹¹ ve Hasankeyf Höyük¹² kazılarında ortaya çıkarılan bazı binalar, anıtsal bina mimarisinin bölgesel ve fonksiyonel özellikleri üzerine yeni teoriler üretilmesin zemin hazırladı. Fakat, bu anlamda D. Stordeur'un¹³ öne sürdüğü kamu binası (« Bâtiment communautaire, Community Building »), terimi tarafsız bir tanımlama olup evlerden farklı olarak inşa edilmiş bir veya birden fazla fonksiyona sahip "kolektif" kullanıma açık binaları tasvir etmektedir. Kamu binalarının mimari plan ve iç düzenlemelerindeki çeşitlilik bu yapıların birbirinden farklı, ve bazı durumlarda da çok fonksiyonlu özelliklere sahip olduklarını göstermektedir. Aynı zamanda, binaların içerisinde ve çevresinde ortaya çıkarılan simgesel objeler (figürin, heykeller, vb.) ve mimari kalıntılar (steller, duvar boyaları, vb.) sembolik ve dinsel yansımalar olarak yorumlanmaktadır¹⁴.

Hiç kuşkusuz bu tür kamu binaları yerleşik hayata geçişle birlikte ortaya çıktığı düşünülen sosyal farklılaş-



Figür 1: Jerf el Ahmar Yerleşiminin Lokalizasyonu / Localisation du site de Jerf el-Ahmar (Stordeur 2012: Fig. 1/1)

¹ Cauvin 1997.

² Stordeur/Abbès 2002; Stordeur 2012.

³ Coqueugniot 2009.

⁴ Yartah 2004.

⁵ Kempisty 1990.

⁶ Watkins 1987.

⁷ Çambel/Braidwood 1980; Çambel/Braidwood/Özdoğan 1983; Özdoğan/Özdoğan 1998.

⁸ Rosenberg 2011.

⁹ Hauptmann 2011; Hauptmann/Schmidt 2000.

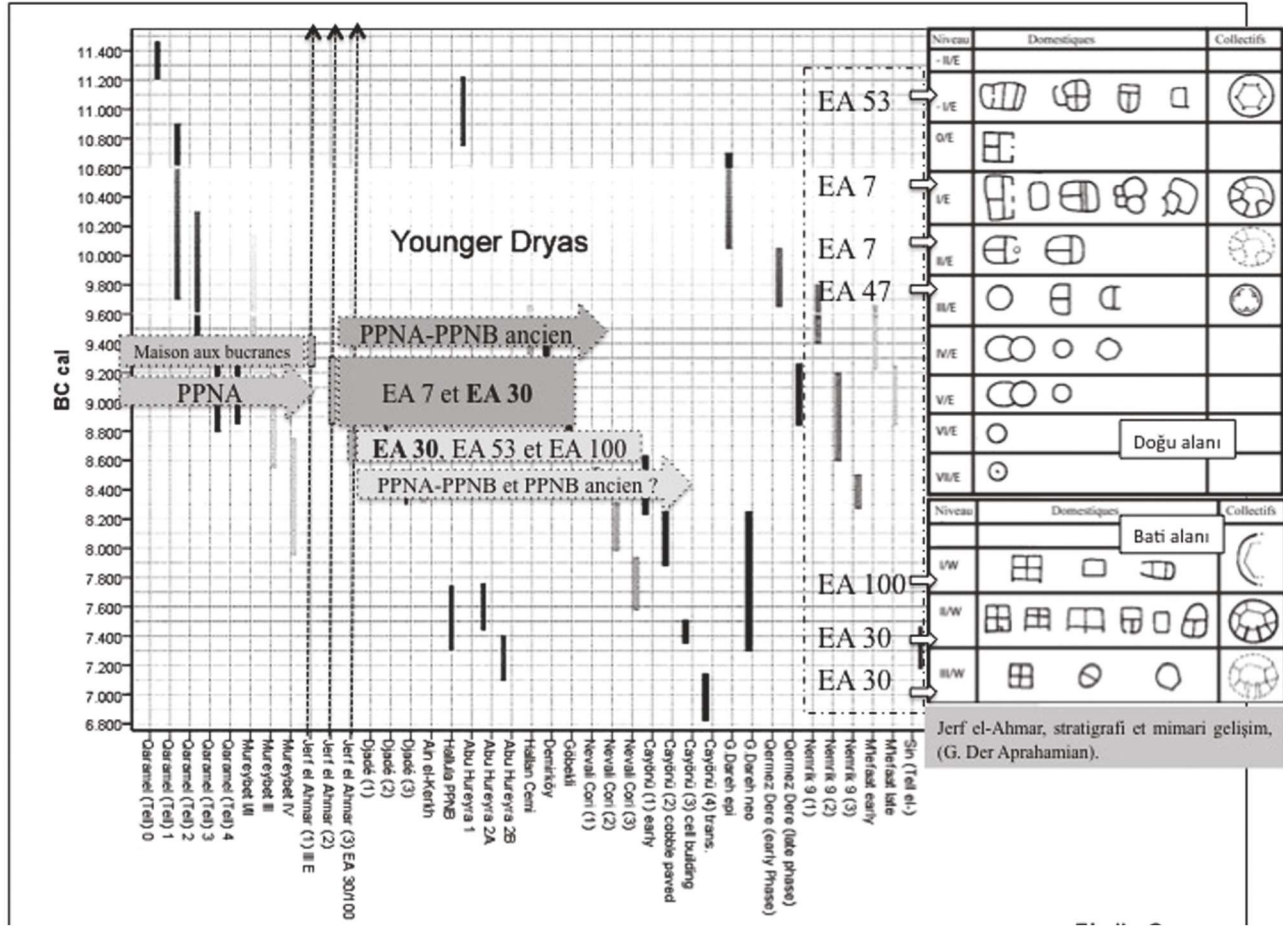
¹⁰ Schmidt 1998; Schmidt 2007.

¹¹ Karul 2011.

¹² Miyake/Maeda/Tanno/Honno/Gündem 2013.

¹³ Stordeur/Reox/Aprahamian/Brenet 2000; Stordeur/Abbès 2002; Stordeur 2012.

¹⁴ Hauptmann 2011; Hauptmann/Schmidt 2000; Stordeur/Abbès 2002; Yartah 2002.



Figür 2: Jerf el-Ahmar Yerleşiminin Mimari Gelişimi ve Stratigrafisi / *Évolution architecturale et stratigraphique de Jerf el-Ahmar* (Stordeur/Abbès 2002: Fig. 2).

maların ve toplumsal organizasyonların incelenmesi için ele alınan arkeolojik kalıntılar içerisinde önemli yere sahiptir. Zira kamu binalarının gelişimi yılın tamamı boyunca aynı alanda yaşamayı da beraberinde getiren yerleşik hayata geçişle başlamaktadır¹⁵. Watkins'in¹⁶ önerdiği gibi yerleşik yaşam şekli hiç kuşkusuz topluluk içi komşuluk ilişkilerini oluşumu ve gelişimini de tetiklemiş gibi görünmektedir. Yaşanan bu köklü değişim süreci yeni sosyal organizasyonların gelişiminde de önemli bir rol olmalıdır. Neolitikleşme sürecinde ortaya çıkan ikinci köklü değişim ise avcı-toplayıcı yaşam tarzından besin üretimine dayalı yaşam tarzına geçişle yaşanmıştır¹⁷. Bu durum Neolitik Dönem ekonomik yaşamını kökten değiştirmekle kalmayıp tüm sosyokültürel organizasyonlarını da etkilemiş ve yeni bir dönüşüm sürecini başlatmıştır. Kamu binaları Neolitik Dönem'de yaşanan bu sosyoekonomik ve sosyokültürel değişim ve gelişimlerin incelenmesi için gözle görülen en çarpıcı arkeolojik verilerin başında gelmekte¹⁸ ve dönemin kültürel ve ekonomik yapısının incelenmesinde önemli bilgiler vermektedirler.

Jerf El-Ahmar Yerleşimi ve Kamu Binaları

Jerf el-Ahmar Halep'in batısında, Fırat'ın batı yakasında yer alır (Fig. 1). Bugün Tirsin Barajı'nın suları altında kalan yerleşim 1995-1999 yılları arasında Danielle Stordeur bilimsel başkanlığında yürütülen Fransız ve Suriyeli bir ekip tarafından kazılmıştır¹⁹. Yerleşim yeri PPNA ve PPNA-PPNB geçiş döneminde yerleşim görmüş batı ve doğu sektörü olarak anılan iki ayrı alana sahiptir. PPNA dönemi tabakaları sadece batı sektöründe tespit edilmiştir, fakat her iki alanda PPNA-PPNB geçiş dönemine arkeolojik tabakalar tespit edildi. Fakat Stordeur ve Abbès'e göre, her iki alanın zaman içerisinde birbirinin devamı olarak iskân edildikleri düşünülmektedir²⁰. İki alanın birlikte iskan edildiğine dair izler mevcut olmamasına rağmen her iki alanda da kamu binaları tespit edilmiştir (Fig. 2). Doğu sektöründe ortaya çıkarılan üç ayrı kamu binasından biri PPNA dönemine (EA 47) diğer ikisi ise PPNA-PPNB geçiş dönemine tarihlenir (EA 47 ve EA 53). Batı sektöründe ortaya çıkarılan iki kamu binası da PPNA-PPNB geçiş dönemine tarihlenir (EA 30 ve EA 100)²¹.

¹⁵ Cauvin 1997; Watkins 2006; Abbès 2011; Kodaş (Baskıda).

¹⁶ Watkins 2006.

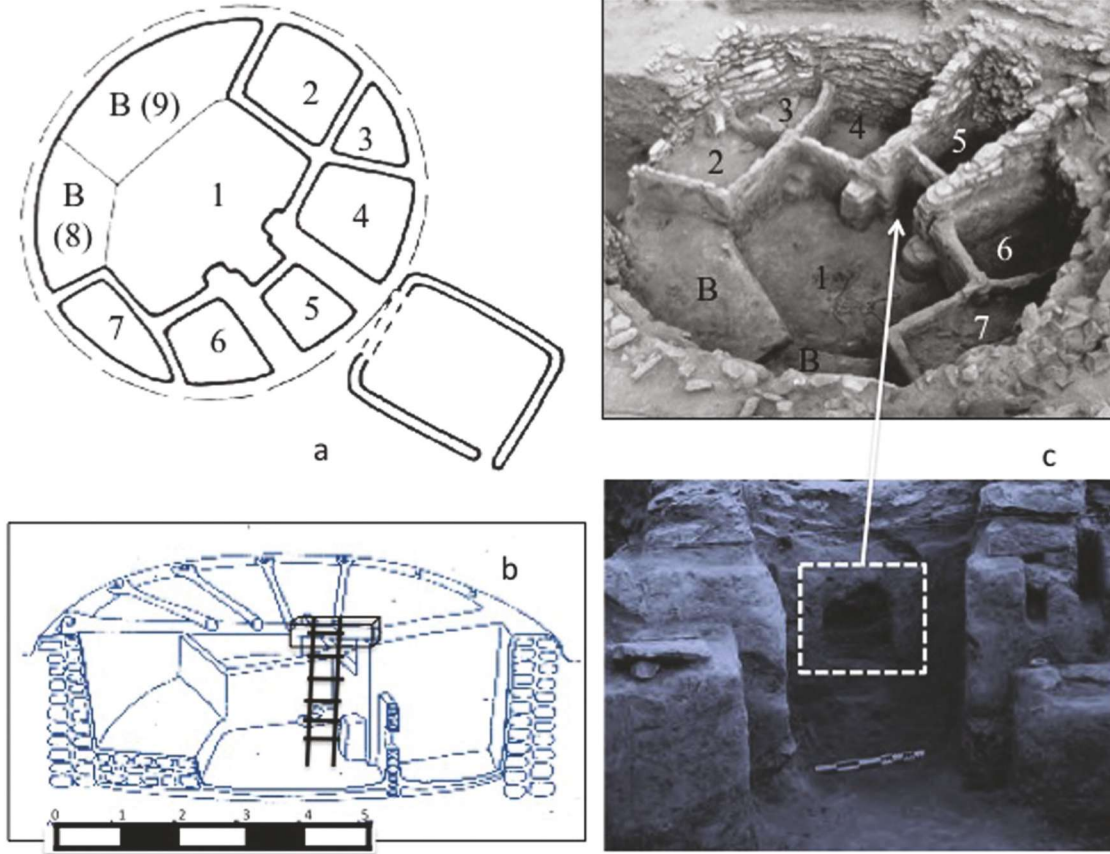
¹⁷ Cauvin 1997; Aurenche/Kozłowski 2000; Watkins 2006.

¹⁸ Stordeur 2012; Stordeur 2014; Özdoğan/Özdoğan 1998.

¹⁹ Stordeur/Reox/Aprahamian/Brenet 2000: 31; Stordeur/Abbès 2002: 564; Stordeur 2012: 35.

²⁰ Stordeur/Abbès 2002: 567; Stordeur/Reox/Aprahamian/Brenet 2000: 32-33.

²¹ Stordeur/Abbès 2002: 567-568, Stordeur/Reox/Aprahamian/Brenet 2000: 31.



Figür 3: EA 30 Binası, Plan ve Fotoğrafları / *Photos et plans du bâtiment EA 30 (Stordeur 2000b: Fig. 3; Stordeur/Reox/Aprahamian/Brenet 2000: Fig. 5; Stordeur/Abbès 2002: Fig. 15/1; Stordeur/Willcox 2009: Fig. 3/1 ve 4)*

EA 30 Binası: Plan, Mekân ve Yerleşme Düzeni

Jerf el-Ahmar yerleşmesinde ortaya çıkarılan kamu binalarından biri olan ve PPNA'dan PPNB'ye geçiş dönemine tarihlenen EA 30 yapısı Orta Fırat bölgesi PPNA²² kamu binaları geleneğinin devamı niteliğinde olup avcı-toplayıcı yaşam tarzından besin üretimine geçiş dönemine denk gelir. Karbon 14 sonuçları MÖ cal. 9119-8484 tarihlerini vermektedir²³. Bu döneme tarihlenen benzer binalar Mureybet²⁴, Tell Abr 3 ve Dja'de²⁵ yerleşimlerinde de açığa çıkarılmışlardır ve birbirlerine benzer planlar üzerinde inşa edilmişlerdir. Yuvarlak planlı olan EA 30 binası yüzey seviyesinden yaklaşık iki metre derine yarı gömülü olarak inşa edilmiştir. binanın duvarları 40-50 cm genişliğinde olup dıştan 0,50 m içten 2,50 m yüksekliğe kadar korunmuştur²⁶.

Binanın yarıçapı dıştan 7,50 m ve içten 6,80 m boyutlarındadır²⁷. Bu ölçüler yaklaşık 40 m²'lik bir alana tekabül eder. İç cephede duvarlar yaklaşık 2-2,50 m ye dış cephede ise 0,40-0,50 m yüksekliğinde korunmuştur. Mimari ölçülerini göz önüne alarak baktığımızda yarıçapı 7,50 m'den olan binanın inşası için 110 m³ (m³ başı yaklaşık 1,5 ile 1,8 ton²⁸) bir toprağın kazılması ve atılması gerekmektedir. Bu ölçüler 150-200 ton arası toprağın işlenmesine denk gelir ki bu durum önemli bir iş gücünü gerektirir. Bu da ortak yürütülen kolektif bir çalışmanın varlığına işaret eder.

Bina altı ayrı hücreye bölünmüştür, hücreler ve hücreleri oluşturan duvarların boyutları düzensiz ölçülere sahip asimetrik bir plana sahiptir (Fig. 3a). Hücrelerin karşısında, binanın batı duvarına yapışık bir seki bulunmaktadır. Hücreler ve sekinin ortasında kalan kısımda çokgen planlı boş alan hücreler arası ulaşımı sağlayan merkez konumundadır (Hücre 1)²⁹. Banketin karşısında bulunan ve 5 numaralı hücreyi oluşturan

²² Yartah 2004 ; Stordeur/Abbès 2002 ; Stordeur 2012 ; Aurenche/Kozłowski 2000.

²³ Stordeur/Abbès 2002 : 592.

²⁴ Yartah 2004.

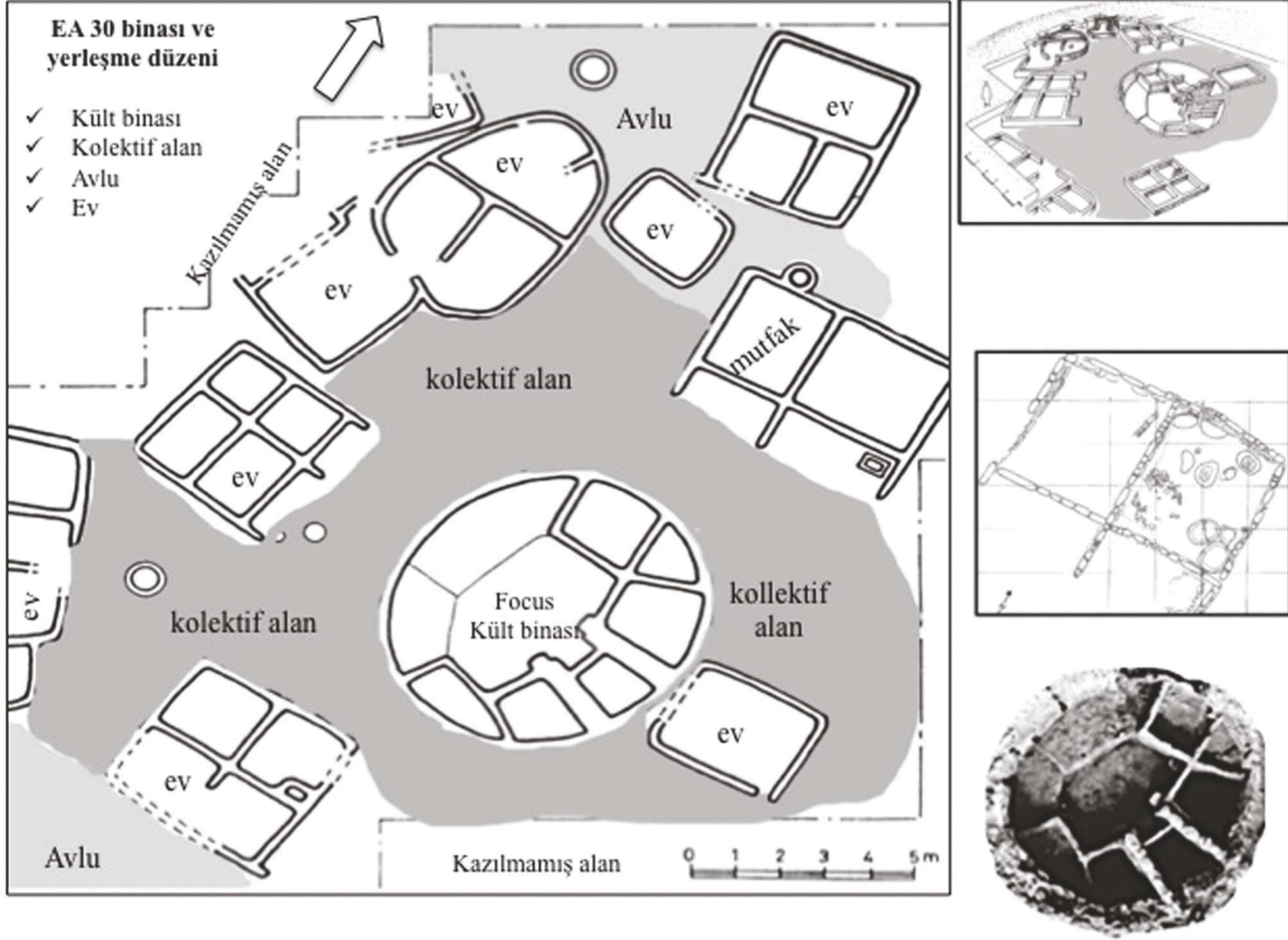
²⁵ Coqueugnot 2009.

²⁶ Stordeur/Abbès 2002.

²⁷ Stordeur/Reox/Aprahamian/Brenet 2000: 33-34.

²⁸ Kodaş (Baskıda).

²⁹ Stordeur/Reox/Aprahamian/Brenet 2000: 33-34; Stordeur 2012: 39; Stordeur/Abbès 2002: 575-576.



Figür 4: EA 30 Binası ve Mekan Organizasyonları / *Bâtiment EA 30 et organisation spatiale du niveau II/W*, (Stordeur/Abbès 2002: Fig. 4; Stordeur/Willcox 2009: Fig. 3/2; Stordeur/Abbès 2002: Fig. 4)

ve birbirine paralel olan iki duvar aynı zamanda çatıyı taşıyan ana “kolon” görevini de görmekteler (Fig. 3b). 2, 3 ve 7 numaralı hücreler diğer hücelere oranla daha küçük boyutludur ve bu hücreleri oluşturan duvarlar daha alçaktır³⁰.

D. Stordeur ve F. Abbès³¹ bu üç hücrede (2, 3 ve 7) çakmaktaşı aletlerin ve havanelerinin bulunmasından dolayı bu hücrelerin daha çok aletlerin depolandığı yerler olduğu savunulmaktadır. Buna karşın 4, 5 ve 6 numaralı hücreler daha büyük boyutludur ve duvarları daha yüksektir³². Üstelik bu üç hücre sekinin tam karşısında bulunmaktadır. Bu hücreler birkaç parça tahıl kalıntısı dışında tamamen boştur. D. Stordeur ve F. Abbès³³ bu hücrelerin tahıl depolamak için kullanıldıklarını düşünmektedir, fakat bina içerisinde çok az tahıl kalıntısı tespit edilmiştir. Stordeur ve Willcox³⁴ binanın terkedilmeden önce bilinçli olarak boşaltıldığını veya binanın, özellikle tahıl depolamamak için kullanılan hücrelerinin, boş olduğu bir dönemde terkedildiğini savunmaktadır. Belirtilmesi gereken

diğer önemli nokta ise 5 numaralı hücreye ulaşım banketin tam karşısına küçük bir delikle sağlanır ve binaya çatıdan açılan bir boşlukla sağlandığı düşünülmektedir (Fig. 3c)³⁵. Bu giriş 5 numaralı hücreyi oluşturan iç duvarların bitimine denk gelmektedir ve 1 numaralı hücreye girişi sağlamaktadır³⁶. Stordeur ve Willcox³⁷ olası bir tahıl depolama, binanın sosyal işlevinin yanı sıra ekonomik önemini yansıttığını savunmaktadırlar. Bu bina içerisinde tahıl depolanması Neolitik Dönem’de ortaya çıkarılan kamu binalarının günlük hayatta ekonomik açıdan da önemli bir konumda olduğunu ve bu tür binaların kolektif bir ekonomik organizasyonun içerisinde de yer aldıklarını göstermektedir³⁸.

EA 30 Binasının Yerleşim Düzeni İçindeki Yeri ve Mekân-Alan İlişkisi:

EA 30 binasına ait tabakada ortaya çıkarılan evlerin bazıları yuvarlatılmış köşeli bazıları ise keskin dönüşlü dik-

³⁰ Stordeur 1999; Stordeur 2012; Stordeur/Margueron 1998; Stordeur 2012.

³¹ Stordeur/Abbès 2002.

³² Stordeur/Abbès 2002 ; Stordeur/Willcox 2009.

³³ Stordeur/Abbès 2002.

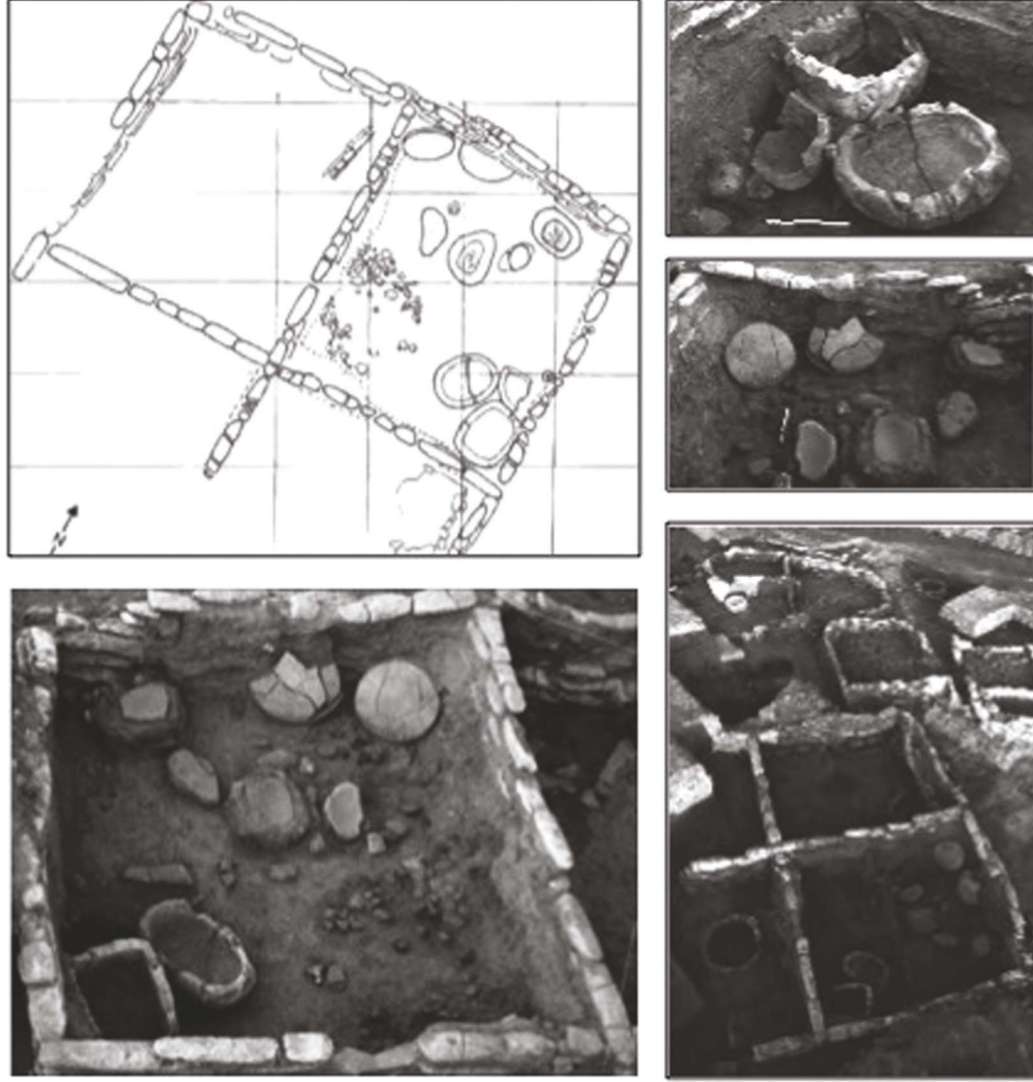
³⁴ Stordeur/Willcox 2009.

³⁵ Stordeur/Abbès 2002: 575-576 ; Stordeur/Willcox 2009 : 700.

³⁶ Stordeur/Abbès 2002: 575-576.

³⁷ Stordeur/Willcox 2009.

³⁸ Stordeur 2000a; Stordeur 2000b; Stordeur/Reox/Aprahamian/Brenet 2000; Stordeur/Abbès 2002; Stordeur 2012; Kodaş (Baskıda).



Figür 5: Ev EA 10; Mutfak Binası / *Maison EA 10; cuisine* (Stordeur/Willcox 2009: Fig. 5/3-4)

dörtgen planlıdır³⁹. Çoğu EA 30 binasının etrafındaki boş alana dairesel bir düzenle sıralanmış olan evlerin boyutları 15-25 m² kare arasındadır. Bu evler derin olmayan temel çukurları üzerine tek veya iki sıralı taş temeller üzerine inşa edilmişlerdir. Fakat yerleşimin kuzeyinde ve güneyinde bulunan bazı evler EA 30 binasının etrafında bulunan alana değil de açık avlular olarak tabir edilebilecek boş alanlar etrafına inşa edilmişlerdir (Fig. 4). EA 30 binasının etrafındaki boş alan ve yerleşimin kuzey ve güneyinde bulunan boş alanlar “açık ortak yaşam” alanlarıdır ve evler arasında “ortak kullanım alanı” olarak işlev görmüşlerdir. Yerleşim içi bu açık alanlarda ortaya çıkarılan ocaklar da bu “ortak kullanım alanlarının” önemli bir parçası olmalıdır.

Tüm bu düzenlemeler göz önüne alındığında EA 30 binası yerleşme düzeni içerisinde merkezde bulunmaktadır. Ortak kullanım alanları EA 30 binasının etrafında sistematik bir yerleşme organizasyonu üzerine planlan-

mış, evler EA 30 binası etrafındaki boş alanın etrafına ve yerleşimin kuzey ve güneyinde bulunan küçük iki alan etrafına inşa edilmişlerdir⁴⁰. Bu yerleşim düzenine detaylı baktığımızda üç ayrı yerleşim biriminin olduğunu görüyoruz : evler, küçük avlular ve kendi müşterek açık alanına (açık avlu) sahip olan ve tüm bu yerleşme düzeninin ortasında bulunan EA 30 Kamu Binası.

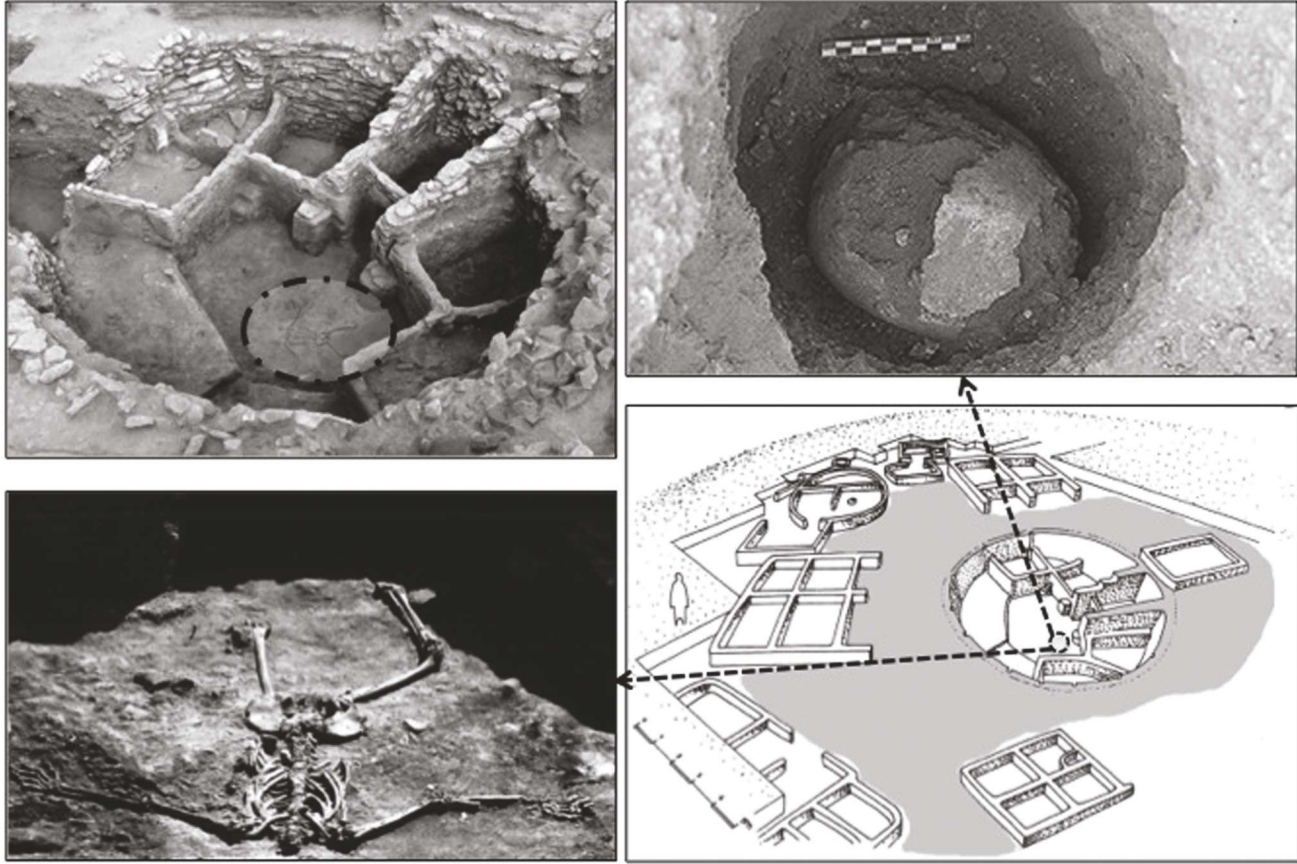
Ortak Mutfak = Kolektif Tüketim ve Mekân İlişkisi:

Mutfak gıdaların hazırlanması ve tüketim ilişkisi içerisinde gündelik beslenme organizasyonunun karşılandığı yerdir. Ev içi ve ev etrafında organize ocaklar, havan ve havaneleri üzerinden arkeolojik olarak tespit edilen bu günlük aktivitenin en net arkeolojik kalıntılarını oluşturmaktadır. Jerf el-Ahmar II/ batı seviyesinde mutfak organizasyonunun sadece bir binada (EA 10 numaralı ev, Fig. 5) tespit edilmesi kayda değer ayrı bir özelliktir⁴¹. Bina-

³⁹ Stordeur/Abbès 2002: 569; Stordeur/Willcox 2009: 698; Stordeur 2012: 39-41.

⁴⁰ Stordeur/Abbès 2002: 573, 576-577; Stordeur/Willcox 2009: 704-705; Kodaş (Baskıda).

⁴¹ Stordeur/Willcox 2009: 705.



Figür 6 a-b: Başsız İskelet ve EA 30 Binası İçerisindeki Konumu, c; İzole Kafatası ve d; Jerf el-Ahmar 2 Batı Tabakasının Rekonstrüksiyonu / (a-b), *Squelette sans crâne et son emplacement dans le bâtiment EA 30*, (c) *crâne isolé* et (d) *reconstitution du niveau II/W* (Stordeur 2000b : Fig. 3; Stordeur/Abbès 2002: Fig. 4 et 15/1; Stordeur/Abbès 2002: fig. 4)

nın boyutları yaklaşık 3 metre genişliğinde ve 5 metre uzunluğundadır. Bu bina içerisinde çok miktarda büyük boyutlu taş kaplar (55-65 cm yarıçaplarında küçük silo kapları), yoğun miktarda havan ve havanelerinin ortaya çıkarılması ve diğer evlerde bu tip buluntuların neredeyse hiç olmaması binanın işlevi hakkında bilgi veren önemli buluntuları oluşturur⁴². Üstelik bina içerisinde yoğun miktarda tespit edilen tahıl kalıntıları ve tahılları işlemeye yarayan aletlerin yoğunluğu, ve bu aletlerin büyük boyutlu olmaları, bu “mutfak binasının” bir ev halkına ait olmaktan çok daha kalabalık bir kitleye açık olduğunu düşündürmektedir. Mutfak Binası EA 30 binasının etrafındaki müşterek alanda bulunmaktadır ve yerleşme düzeni içerisinde bir öneme sahip değildir. Plan ve boyut olarak diğer evlerden çok farklılık göstermeyen bu bina topluluğun ortak yaptığı “yemekler veya ziyafetler” için kullanılmış bir yapının varlığına işaret etmektedir⁴³.

Alet topluluğu, Ortak Depolama Alanı ve İş Gücü:

Havaneleri, kemik ve çakmaktaşı aletlerin EA 30 binasına ait iki hücrede bulunması, ki bu aletler tahıl üretimi ve tüketimine bağlı araç topluluğu içerisinde, binanın bazı aletlerin depolanması ve dağıtım ilişkisi içerisinde

de önemli bir yere sahip göstermektedir. Stordeur'un⁴⁴ bu aletlerin üretiminin ve depolanmasının da bina üzerinden yürütülebileceğini ve bir “zanaatkâr” kesiminin de EA binasına bağlı bir üretim, depolama ve dağıtım ilişkisi içerisinde olduğunu düşündürmektedir.

“Kafatası Kültü” ve EA 30 Binası:

Kafatası kültü başın iskelet üzerinden veya yumuşak dokular yoklamadan kadavra alınması⁴⁵, bazı durumlarda sıvanması ve tek veya toplu halde yeniden gömülmesiyle sonuçlanan ve Yakınoğu neolitikinde yaygın olan bir ikincil gömü geleneğidir⁴⁶. Karışık bir yapı gösteren bu gelenek aynı zamanda Neolitik Dönem topluluklarının sosyal ve dinsel uygulamalarının bir yansıması olarak da kabul edilmektedir⁴⁷. EA 30 binasında, 1 numaralı hücrede, ortaya çıkarılan başsız bir iskelet (Fig. 6a-b) ve hemen yanında başka bir bireye ait izole bir kafatasının (Fig. 6c) bulunması bu binanın diğer önemli özelliklerinden bir diğeridir⁴⁸. Fakat buradaki en önemli sorun bu insan ka-

⁴⁴ Stordeur 2000 a: 36.

⁴⁵ Kodaş 2014.

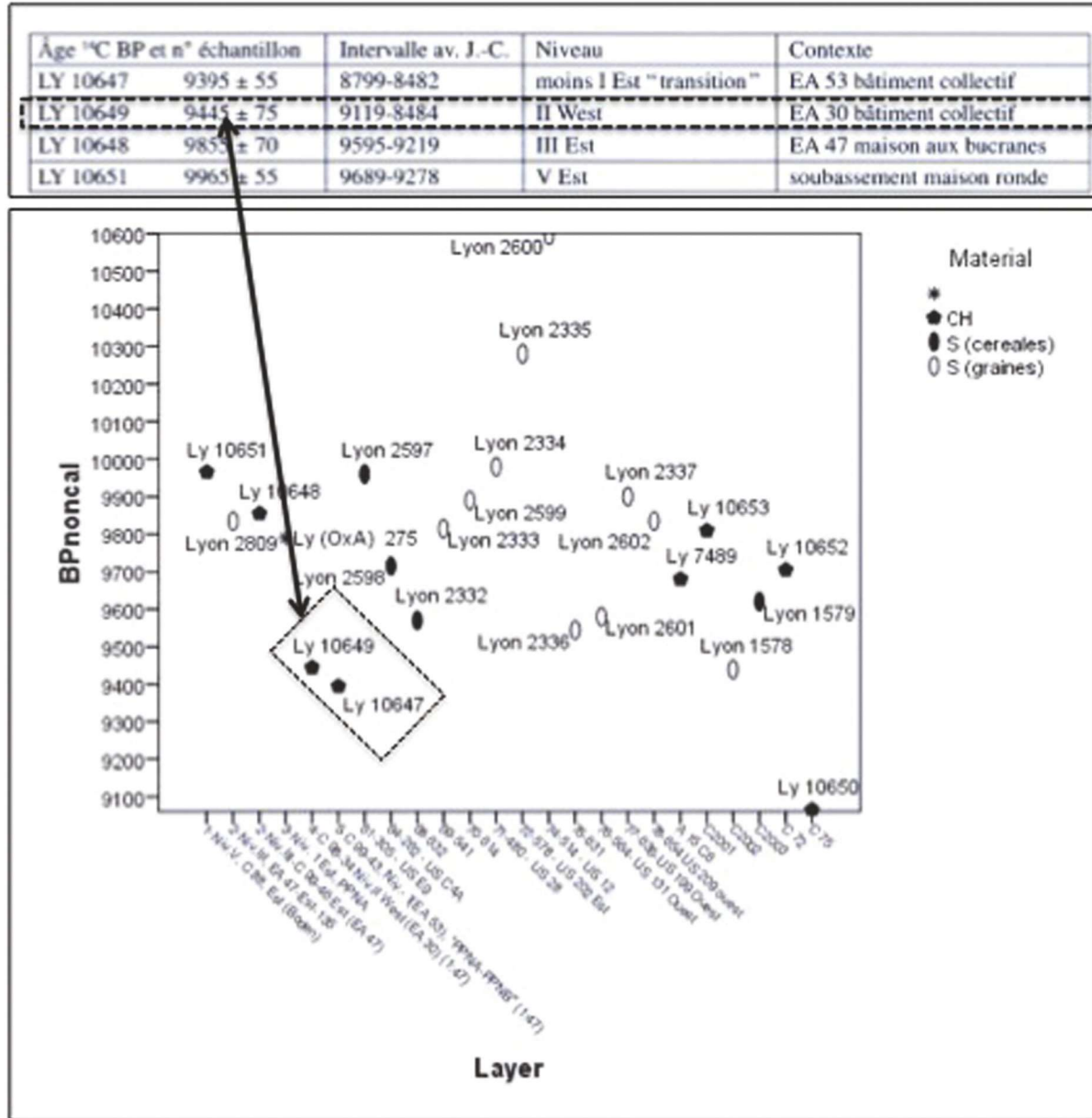
⁴⁶ Kuijt 2008; Bienert 1991; Croucher 2012.

⁴⁷ Kuijt 2008; Bienert 1991; Croucher 2012; Kodaş 2014.

⁴⁸ Stordeur/Abbès 2002: 566; Stordeur/Margueron 1998: 37; Kodaş (Baskıda).

⁴² Stordeur/Willcox 2009: 705; Stordeur 2012: 38.

⁴³ Stordeur/Willcox 2009: 704-705; Kodaş (Baskıda).



Figür 7: Jerf el-Ahmar Yerleşimi Neolitik Dönem Tabakaları C14 sonuçları / *Datations du C14 de niveaux néolithique de Jerf el-Ahmar* (Stordeur/Abbès 2002: Tab. 2-3; <http://www.exorient.org/bilbrowser/images/ppnd/JerfeLAhmar1.jpg>)

İntıların bina içerisinde bulunması kadar gömüldükleri zaman dilimidir. Örneğin bir kadına ait olduğu tespit edilen bir iskelet el ve kolları iki yana açık şekilde binanın tabanı üzerine sırt üstü uzatılmış. Başı eksik olan bu iskeletin boyun omurlarında kesik izi bulunmamaktadır. Bu durum başın yumuşak dokular yok olduktan sonra alındığını göstermektedir⁴⁹. D. Stordeur'e göre bina büyük ihtimalle bilinçli olarak yakılmıştır ve bilinçli olarak hızlı bir şekilde doldurularak terk edilmiş olmalıdır⁵⁰. İskeletin binanın tabanı üzerine yatırılması ve bina yıkımı sırasında ortaya çıkan molozlarla iskeletin üzerinin kapatılması bireyin bina fonksiyon halinde iken gömülmediğini göstermektedir. Birey bina terk edilirken taban üzerine ya-

tırılmış olmalıdır ve omur kemiklerinde kesik izlerinin bulunmaması kafatasın iskeletin yumuşak dokuları yok olduktan sonra alınmış olduğunu göstermektedir. Tüm bu veriler binanın bir kapanış seremonisiyle terk edildiğine işaret etmektedir ve bu seremonide bir kadının taban üzerine uzatılması ve başının daha sonra alınması önemli bir yer tutmaktadır⁵¹. İkinci durum ise izole kafatasının taban altında gömülü olmasıdır. Burada ise izole bir kafatasının binanın kullanıldığı sırada gömüldüğü düşünülebilir ki bu da binanın kafatası kültü ile ilişkili ve topluluğun geneline hitap eden bir ritüelin de yapıldığı yer olduğunu düşündürmektedir. Benzer bir durum Jerf el-Ahmar EA7 binasında da tespit edilmiştir⁵², üç izole kafatası binanın inşası sırasında ahşap direğin oturduğu çukura gömülmüştür.

⁴⁹ Kodaş 2014.

⁵⁰ Stordeur 2000a; Stordeur 2000b; Stordeur/Reox/Aprahamian/Brenet 2000; Stordeur/Abbès 2002; Stordeur 2012.

⁵¹ Kodaş (Baskıda).

⁵² Stordeur/Abbès 2002: 583.

Her üç örneği de ele aldığımızda, kafatası alımları ya da bina içerisine izole kafatası gömülerinin binanın inşası, kullanım süreci ve terk edilişi sırasında önemli bir yere sahip olduğu anlaşılmaktadır. “Kafatası kültü” olarak nitelenen bu gelenek kamu binalarının tüm aşamalarında merkezde bulunmakta ve binanın inşası, terkedilişi ve yeniden inşası ile bağlantılı görünmektedir. Bu noktada EA 30 Kamu Binası ve kafatası alımları üzerinden gelişen bir “yenilenme kültü” den bahsedilebilir⁵³. Bu verileri bir arada düşündüğümüzde kafatası alımları EA 30 Kamu Binası içerisine entegre edilmiş gibi görünmektedir (Fig. 6d). Bu geleneğin bu bina içerisinde organize edilmesi kafanın alınması ve yeniden gömülmesi geleneğinin topluluğun geneline hitap eder bir pozisyonda olduğunu göstermektedir. Bu uygulamalar hem binanın inşası (temel çivisi gibi), hem kullanım aşamasında hem de terkediliş sürecinde (kapanış seremonisi) önemli bir yere sahip gibi görünmektedir.

Tartışma ve Sonuç

Kamu binaları PPNA ile başlayan ve Neolitikleşme süreci içerisinde çeşitli değişimler gösteren bir yapı tipi olarak mimari açıdan en öne çıkan buluntular arasındadır. Hem kronolojik hem de bölgesel çeşitlilik gösteren bu binaların ekonomik, politik ve sosyal yanlarının bulunduğu net bir şekilde görülmektedir. Bununla birlikte Jerf el-Ahmar da ortaya çıkarılan EA 30 binası PPNA dan PPNB'ye geçiş döneminde çoklu fonksiyonel yapısı ve yerleşme düzeninde göstermiş olduğu önemi itibarıyla dikkate değer bir kamu binasıdır. EA 30 Kamu Binası yerleşik hayata bağlı avcı toplayıcı besin ekonomisinden üretime bağlı beslenme ekonomisine geçiş dönemine tarihlenir ki bu durum kamu binalarının avcı toplayıcı yaşam tarzından besin üretimine bağlı yaşam tarzına (PPNA-PPNB) geçiş döneminin getirdiği ekonomik ve kültürel değişimlerin içerisinde yeni bir boyut kazandığını göstermektedir. EA 30 binasının sosyokültürel ve sosyoekonomik organizasyonların yanı sıra yerleşim düzeninin merkezinde bulunması beslenme ekonomisine geçişin getirdiği yeni ve köklü değişim sürecine bağlı olarak gelişen bir durum olarak görünmektedir⁵⁴. Evler ve ortak kullanılan avlular EA 30 binasının etrafına sistematik bir intizam içerisinde inşa edilmişlerdir (Fig. 7)⁵⁵.

Diğer yandan EA 30 binası içerisinde tespit edilen insan kalıntıları (başsız iskelet ve izole kafatası) “kafatası kültü” ve “yenilenme kültüne” bağlı bir uygulamanın EA 30 binası üzerinden yürütüldüğünü ve ata kültü olarak tabir edilen bu geleneğin, en azından Jerf el-Ahmar yerleşiminde, kolektif bir boyutta uygulandığını göstermektedir. Üstelik bu gelenek EA 30 Kamu Binasının hem kullanım aşamasında hem de terkediliş sürecinde uygulanmıştır.

Topluluğun geneline hitap eden bir mutfak binasının varlığı da bu yerleşme düzeni içerisinde ayrı bir yere sahip olmasa da ekonomik anlamda çok özel bir yerde bulunmaktadır.

Bu veriler bir bütün olarak düşünüldüğünde EA 30 binası hem sosyal, kültürel, ekonomik, “ritüel” ve politik anlamda hem de yerleşme düzenlemelerinde merkez konumunda bulunmaktadır. Topluluğun tüm sosyokültürel, sosyoekonomik ve sosyopolitik özellikleri EA 30 binası üzerinde toplanmış ve bina da yerleşme yerinin merkezine oturtulmuştur. Bu durum topluluğun sosyal ve ekonomik organizasyonlarını ortak kullanıma açık bir kamu binası üzerinde yansımalarıdır. Bu yapılanmaya bağlı olarak EA 30 binası yerleşme düzeninin de merkezine oturtulmuştur. Bina Jerf el-Ahmar'da yaşayan bu topluluğun “grup kimliğini” oluşturan elemanları kolektif boyutta üzerine toplamakta ve geçmiş, gelecek ve mevcut nesiller arasında bir köprü oluşturmaktadır. EA 30 binası üzerinden yürütülen bu sosyal yapılanma topluluğunun kuşaklar arası sosyokültürel yapılanmasını da yansıtan ana öğelerinden biridir.

Değişik terminolojilerle tanımlanan ve bizim Kamu Binası olarak tarif ettiğimiz binalar Neolitik Dönemde yerleşme düzenlerinin önemli bir parçası olmakla birlikte sosyal, dinsel, ekonomik organizasyonları da üzerinde toplayan yapılardır. Bu binalar aynı zamanda tüm bunların değişim ve dönüşüm süreçlerinde de ana rolü oynayan merkez yapı olarak düşünülebilir ve Neolitik Dönem toplumsal kimliğinin hem yansıması hem de kreatörü olarak tanımlanabilir.

Teşekkürler

Bu makalenin hazırlanmasında en önemli katkı hiç kuskusuz Jerf el-Ahmar kazısını yürüten Danielle Stordeur'e aittir. Fakat bu konu üzerine çalışmaya izin ve sınırsız destek veren Frédéric Abbès'e en içten teşekkürlerimi gönderiyorum. Makalenin yazım ve binaların yorumlanması aşamasında benden desteğini eksik etmeyen sayın hocalarım Prof. Dr. Yılmaz Selim Erdal ve Prof. Dr. Pascal Butterlin'a, ve makalenin düzenlenmesinde emeği geçen sevgili arkadaşlarım Savaş Sarialtun ve Abdullah Bilen'e sonsuz teşekkürlerimi sunuyorum.

⁵³ Kodaş (Baskıda).

⁵⁴ Stordeur 2012 : 41.

⁵⁵ Kodaş (Baskıda).

Kaynakça

- AURENCHÉ, O/KOZLOWSKY, S. K. 2000.
La naissance du néolithique au Proche-Orient, Editions Errance, Paris.
- BIENERT, H.D. 1991.
"Skull Cult in the Prehistoric Near East", *Journal of Prehistoric Religion* 5: 9-21.
- CAUVIN J, 1997.
Naissance des divinités et de l'agriculture : La révolution des symboles au Néolithique. CNRS Edition, Paris.
- COQUEUGNIOT, E. 2009.
"Dja'Dé el Mughara (Syrie), Rapport scientifique 2007", *Archéorient, Maison de l'Orient et de la Méditerranée*, Lyon.
- CROUCHER, K. 2012.
Death and Dying in the Neolithic Near East. Oxford.
- ÇAMBEL, H/BRAIDWOOD, R. J. 1980.
İstanbul ve Chicago Üniversiteleri Güneydoğu Anadolu Tarihöncesi Araştırmaları Karma Projesi : 1963-1972 Çalışmalarına Toplu Bakış. İstanbul.
- ÇAMBEL, H/BRAIDWOOD, R. J./ÖZDOĞAN, M. 1983.
"Çayönü Kazısı 1981 Yılı Çalışmaları", *Kazı Sonuçları Toplantısı* 4. Ankara: 9-24.
- HAUPTMANN, H/SCHMIDT, K. 2000.
"Frühe Tempel, frühe Götter?", *Archäologische Entdeckungen, die Forschungen des Deutschen Archäologischen Institut im 20. Jahrhundert, Mainz am Rhein*: 258-266.
- KARUL, N. 2011.
"Gusir Höyük.", *The Neolithic in Turkey* (Eds. M. Özdoğan/N. Başgelen/P.Kuniholm). İstanbul: 1-19.
- KEMPISTY, A. 1990.
"Architectur", *Pre-Pottery Neolithic Site in Irak. Volume 2* (Ed. S.K. Kozlowski). *Nemrik* 9: 13-34.
- KENYON, K. 1981.
"The Architecture and Stratigraphy of the Tell", *Excavations at Jericho 3, 1.* (Ed. T.A. Holland). London: 1-393.
- KODAŞ, E. 2014.
Le culte du crâne, dans son contexte architectural et stratigraphique, au Néolithique au Proche-Orient (Yakındoğu'da Neolitik Dönem Kafatası Kültürünün Mimari ve Stratigrafik Tabakalanması İçerisinde İncelenmesi). Paris 1, Panthéon (Sorbonne).
- KODAŞ, E. (Baskıda)
"Les bâtiments communautaires et leur rôle sociopolitique au PPNA-PPNB ancien à Jerf el-Ahmar : espaces collectifs et espaces privés", *Archéo. Doct. 8, Actes de la 8e journée doctorale d'archéologie de l'école doctorale d'archéologie de l'Université Paris 1 Panthéon-Sorbonne. Le 22 Mai 2013, à INHA, Paris.*
- KUIJT, I. 1996.
"Negotiating Equality through Ritual: A Consideration of Late Natufian and Pre-Pottery Neolithic A Period Mortuary Practices", *Journal of Anthropological Archaeology* 15/4: 313-336.
- MIYAKE, Y/MAEDA, O/TANNO, K/HONGO, H/GÜNDEM, C.Y. 2013.
"New Excavations at Hasankeyf Höyük : A 10 th Millennium cal. BC Site on the Upper Tigris, Southeast Anatolia", *NEO-LITHICS* 1/12: 3-7.
- ÖZDOĞAN, M/ÖZDOĞAN, A. E. 1998.
"Buildings of Cult and the Cult of Buildings", *Light on Top of the Black Hill Studies Presented to Halet Çambel* (Eds. G. Arsebük/M. J. Mellink/W. Schirmer). İstanbul: 581-601.
- ROSENBERG, M. 2011.
"Hallan Çemi", *The Neolithic in Turkey* (Eds. M. Özdoğan/N. Başgelen/P.Kuniholm). İstanbul: 61-78.
- SCHMIDT, K. 1998.
"Frühneolithische Tempel, Ein Forschungsbericht zum präkeramischen Neolithikum Obermesopotamiens", *Mitteilungen des Deutschen Orient-Gesellschaft* 130: 17-49.
- SCHMIDT, K. 2007.
"Göbekli Tepe: Sanctuaries de la Edad de Piedra en la Alta Mesopotamia", *Boletín de Arqueología PUCP* 11, *Procesos y Expresiones de Poder, Identidad y Orden Tempranos en Sudamérica, Segunda Parte*: 263-288.
- STORDEUR, D. 1999.
"Organisation de l'espace construit et organisation sociale dans le Néolithique de Jerf el-Ahmar (Syrie, Xe-IXe millénaires av. J.C.)", *Habitat et société, XIXe Rencontres Internationales et d'Archéologie et d'histoire d'Antibes* (Eds. F. Braemer/S. Cleuziou S/A. Coudart). Antibes: 131-149.
- STORDEUR, D. 2000a.
"Jerf el-Ahmar et l'émergence du Néolithique au Proche-Orient", *Premiers paysans dans le monde : naissance des agricultures* (Ed. J. Guilaine). Paris: 33-59.

STORDEUR, D. 2000b.

“New Discoveries in Architecture and Symbolism at Jerf el Ahmar (Syria), 1997-1999”, *NEO-LITHICS* 1/00:1-4.

STORDEUR, D. 2014.

“Jerf el-Ahmar entre 9500-8700 cal. BC. Un village des débuts de l’agriculture. Une société complexe”, *La Transition Néolithique en Méditerranée*. (Eds. C. Manen/T.Perrin/ J. Guillaîne). Paris: 27-46.

STORDEUR, D/ABBES, F. 2002.

“Du PPNA au PPNB : mise en lumière d’une phase de transition à Jerf el Ahmar (Syrie).”, *Bulletin de la Société Préhistorique Française* 99/3: 563-595.

STORDEUR, D/MARGUERON, T. 1998.

“Espace naturel, espace construit à Jerf el Ahmar sur l’Euphrate.” *Espace naturel, espace habité en Syrie du Nord (10e-2e millénaires av. J.-C)*. Actes Colloque Univ. Laval (Québec) 5-7 mai 1997. Canadian Society for Mesopotamian Studies Bull (Eds. M. Fortin/O. Aurenche). Lyon: 93-108.

STORDEUR, D/ROUX, J.C/APRAHAMIAN, G.D/BRENET, M. 2000.

“Les bâtiments communautaires de Jerf el Ahmar et Mureybet Horizon PPNA (Syrie).”, *Paléorient* 26/1: 29-44.

STORDEUR, D/WILLCOX, G. 2009.

“Indices de culture et d’utilisation des céréales à Jerf el Ahmar”, *De Méditerranée et d’ailleurs. Mélanges offerts à Jean Guillaîne*. Archives d’Ecologie Préhistorique. Toulouse: 693-710.

STORDEUR, D. 2012.

“Les villages et l’organisation des groupes au Néolithique précéramique A. L’exemple de Jerf el-Ahmar, Syrie du Nord”, *Du village néolithique à la ville syro-mésopotamienne* (Ed. J.L. Montero Fenollos). Espagne: 35-54.

WATKINS, T. 1987.

Qermez Dere, Tell Afar, Interim Report No 1, Project Paper 2, Edinburgh, University of Edinburgh, Department of Archaeology.

WATKINS, T. 2006.

“Architecture and the Symbolic Construction of New Worlds.”, *Domesticating Space. Studies in Early Near Eastern Production, Subsistence, and Environment* 12 (Eds. E. Banning/M. Chavan). Berlin: 15-24.

YARTAH, T. 2004.

“Tell Abr 3, un village du néolithique précéramique (PPNA) sur le Moyen Euphrate. Première approche”, *Paléorient* 30/2: 141-158.