

SEYİTÖMER HÖYÜK ERKEN TUNÇ ÇAĞI III OCAKLARI

EARLY BRONZE AGE III OVENS AT SEYİTÖMER HÖYÜK

Nazan ÜNAN*

Anahtar Sözcükler: Kuzeybatı Anadolu, Kütahya, Seyitömer Höyük, ETÇ III, Mimari, Ocak, Boğa Kültü.
Keywords: Northwest Anatolia, Kütahya, Seyitömer Höyük, EBA III, Architecture, Heart, Bull Cult.

ÖZET

Eskiçağlardan yakın geçmişe kadar evin ocağı veya aile ocağı kutsallığını sürdürmüştür. İnsanlar ocağın ve dolayısıyla ateşin veya ateşle ilgili tanrıların evi koruduğuna, bereketi ve uğuru temsil ettiğine inanmışlardır. Yazının kullanılmaya başladığı dönemlerden itibaren edindiğimiz bilgilere göre ocağın bir tanrı, tanrıça veya koruyucu bir güçle eşleştirdiğini söylemek mümkündür. Seyitömer Höyük'te bulunan boğa başlı ocaklar da bu kapsamda kutsal ocaklar olarak değerlendirilmektedir. Ocağın önünde yer alan dairesel kısım boğanın başı, ocağın başında iki kısa kenarında yer alan çıkıntılar boğanın boynuzlarına benzetildiği için bu ocaklar boğa başlı ocaklar olarak adlandırılmaktadırlar. Bu ocaklar Seyitömer Höyük'te üç evreli olarak ortaya çıkarılan Erken Tunç Çağı III tabakasında görülmektedirler. Bu çalışmada 2013 kazı sezonu sonuna kadar ortaya çıkarılan ocakların, yapım teknikleri ve boyut özellikleri hakkında bilgi verilmiş ve evre ayrımı yapılmaksızın özelliklerine göre sınıflandırılmışlardır. Yapım teknikleri ve boyut özellikleri hakkında bilgi verilmiş mekân boyut ve işlevleri açısından değerlendirilmişlerdir. Ayrıca benzer örnekleriyle karşılaştırılarak kullanım amaçlarına değinilmiştir.

ABSTRACT

The ovens inside the house and the family hearth have been sacred from the ancient times onwards. People have believed that the oven thus fire and the Gods related to fire protected the household, and represented fertility and good luck. It is possible to assert that as early as the invention of writing, the hearth was associated with a god, goddess, or another protective force. The bull-horned ovens discovered at Seyitömer Höyük also fall into this category. These ovens are named as bull-horned ovens since the circular part before the oven resembled the head of a bull and the two bulges on the two short sides at the top of the oven were taken as the horns. These ovens were observed at Seyitömer Höyük in Early Bronze Age layer, which was identified in three phases. This study provides information on the building techniques and dimensions on the ovens discovered during 2013 excavations and the ovens were classified without emphasis on the phase they were discovered. They were also evaluated with regard to their functions. Moreover, they were compared to their parallels with particular emphasis on their use.

* Öğr. Gör. Nazan ÜNAN. Dumlupınar Üniversitesi, Teknik Bilimler Meslek Yüksekokulu, Mimari Restorasyon Bölümü, e-posta: nyuzbasioglu@mynet.com

GİRİŞ

Kütahya İli'nin 25 km kuzeybatısında bulunan Seyitömer Höyüğü, Seyitömer Köyü'nün kuzeybatısındaki Seyitömer Çelikler Linyit İşletmesi'nin arazisi içinde bulunmaktadır. Höyükte ilk dönem kazıları 1989 yılında Eskişehir Arkeoloji Müzesi tarafından, 1990- 1995 yılları arasında Afyon Arkeoloji Müzesi tarafından gerçekleştirilmiştir. İkinci dönem kazılarına ise 2006 yılında Dumlupınar Üniversitesi Arkeoloji Bölümü tarafından Prof. Dr. A. Nejat Bilgen başkanlığındaki ekiple başlanmış olup, arkeolojik kazılar halen devam etmektedir. Höyükte tabakalanma şu şekilde tespit edilmiştir: I. Roma, II. Hellenistik (A-B), III. Akhaemenid (A-B), IV. Orta Tunç Çağı (A-B-C), V. Erken Tunç Çağı².

Seyitömer Höyük'te Erken Tunç yerleşimi ETÇ III dönemine tarihlendirilmiş ve şimdiye kadar yapılan çalışmalarda üç evresi açığa çıkarılmıştır³. Evreler yeniden eskiye doğru A, B ve C olarak isimlendirilmiştir. ETÇ III tabakasının her üç döneminde yerleşim, höyüğün doğal yapısıyla bağlantılı olarak üçgen (damla) şeklinde düzenlenmiş olup yapı grupları Batı, kuzey-doğu ve güney- doğu doğrultulu olarak yerleştirilmişlerdir. Yerleşimin batısı daima farklı plan ve kullanım amacına hizmet etmiştir. Erken Tunç Çağı'nın A, B ve C evrelerinde yapılar, konut, atölye ve depo olarak kullanılmışlardır. Mekânların içlerinde fırınlar, ocaklar ve sekiler bulunmaktadır⁴.

Erken Tunç III tabakasının en erken yerleşimi olan C evresi'nde yalnızca höyüğün kuzey-batısında yer alan mekânlar düzenli bir plan göstermektedir. Yerleşimin güney doğusunda yer alan mekânlar ise planlı olarak inşa edilmişlerdir. Yerleşimin batısında yer alan yapılar kuzey – güney doğrultulu uzanan teras duvarına bitişik olarak yapılmışlardır. Burada yer alan mekânlar kare ve dikdörtgen planlı olup bir yapı kompleksi dikkati çekmektedir. Bu yapı kompleksi 7 odalı olarak yapılmış olup odalar arasında geçişler mevcuttur ayrıca bu kompleksin odaları arasında seviye farkı bulunup geçişi sağlamak için dokuz basamaklı bir merdiven inşa edilmiştir. Bu odaların bir kısmı depo odası olarak kullanılmıştır. Bu özel oda ve mekânın konumu, oda sayısı değerlendirildiğinde bu yapının da bir yöneticiye ait olabileceği düşünülmektedir (Plan 1).

Erken Tunç Çağı'nın B evresinde atölye ve konut olarak kullanılan sivil mimari yapılarının yanı sıra, yerleşimin merkezinde bir tapınak ve yerleşimin batısında bir saray yer alır. Diğer mekanlar, yerleşimin merkezinde yer alan megaron planlı tapınak etrafında dikdörtgen planlı, ortak duvar kullanılarak birbirine paralel şekilde inşa edilmiş-

lerdir⁵. Bu evrede tapınağın kuzeyinden başlayarak, höyüğün kuzeydoğusuna kadar uzanan bir sokak yer almaktadır⁶. Mekanların birbirine olan konumları, kapı girişleri ve geçiş alanları (sokak) değerlendirildiğinde yerleşimin düzenli bir plan gösterdiği anlaşılmıştır⁷ (Plan 2).

A evresinde ise mekanların konumları B evresi ile aynı olup bazı yapılarda tamirat ve yapının işlevini değiştirmek amaçlı yenilemeler yapıldığı tespit edilmiştir. Yalnızca yerleşimin batısında yer alan saray kompleksi yerine atölye ve depo mekanları inşa edilmiştir. Tapınağın kullanımına da yenilemeler yapılarak devam edilmiştir (Plan 3).

A ve B evreleri plan ve yapı malzemeleri açısından bir birlik göstermekte, C evresinin ise yalnızca plan açısından değil malzeme kullanımı açısından da diğer evrelerden farklı olduğu tespit edilmiştir. A ve B evrelerinde mekanlar ağırlıklı olarak taş kullanılmışken C evresinde taş ve kerpice aynı oranda kullanıldığı söylenebilir⁸. C evresinde dini bir yapı bulunmamakta, yöneticiye ait olduğu düşünülen yapı gerek plan gerekse buluntuları açısından B evresinde olduğu gibi net değildir ayrıca bu dönemde düzensiz bir yerleşim görülmektedir. C evresinin bir yangınla sona erdiği ve B evresinin planlanarak inşa edildiği tespit edilmiştir. Bu evre bir dini ve bir yöneticiye ait yapının bulunması ayrıca planlı bir yerleşim olması sebebiyle bu dönemde yerleşim bir kent niteliği kazanmıştır. A evresi B evresinin değişikliklerle tekrar kullanılması şeklinde karşımıza çıkmaktadır.

Erken Tunç Çağı III tabakasının her üç evrede de kilden şekillendirilmiş ve boğa başlı olarak adlandırılan ocaklar yer almaktadır. Bu ocakların önünde taban seviyesinden hafifçe yükseltilecek oluşturulmuş yuvarlak bir platform ve bu platformun gerisinde dikdörtgen bir yükseltinin (platform) kısa kenarlarında iki adet boynuz şeklinde çıkıntıdan oluşmaktadır⁹ (Res. 1). Ayrıca bazı ocaklarda dikdörtgen platformun önünde bu kısma paralel olarak ve orta kısmına gelecek şekilde yerleştirilmiş, elips şeklinde bir çıkıntı daha yer almaktadır ve bu kısım ocak başı arasında boşluk bulunmaktadır. Bu ocakların, dairesel kısımları boğanın başı, kısa kenarlarında yer alan çıkıntılar boğanın boynuzları, elips şeklindeki çıkıntı ise boğanın alını olarak değerlendirilmektedir. Ocakların, yapım aşamaları incelendiğinde üç şekilde yapıldıkları anlaşılmıştır. Bir kısmı tamamen sarı kilden şekillendirilmiş, bazılarının baş kısmına plaka şekilli taşların yerleştirilmesinden sonra kille sıvanmış veya ocağın şeklini oluşturacak biçimde plaka şekilli taşlar örülmüş ve sonra kille sıvanmışlardır¹⁰.

⁵ Bilgen/Coşkun/Bilgen/Yüzbaşıoğlu/Kuru 2011: 371.

⁶ Bilgen/Coşkun/Bilgen/Ünan/Silek/Çırakoğlu/Özcan/Kuru/Kuzu 2013: 204.

⁷ Bilgen, 2011c: 209.

⁸ Ünan 2013: 11.

⁹ Bilgen/Coşkun/Bilgen/Ünan/Silek/Çırakoğlu/Özcan/Kuru/Kuzu 2013: 205.

¹⁰ Bilgen 2013: 99.

¹ Bu makale, 19-21 Mart 2014 tarihlerinde Dumlupınar Üniversitesi Arkeoloji Bölümü'nce düzenlenen IV. Uluslararası Arkeoloji Sempozyumu'nda bildiri olarak sunulmuştur.

² Bilgen 2011b: 46.

³ Bilgen/Coşkun/Bilgen/Kuru/Yüzbaşıoğlu/Özcan/Çırakoğlu/Silek 2013: 242.

⁴ Bilgen 2011c: 2009.

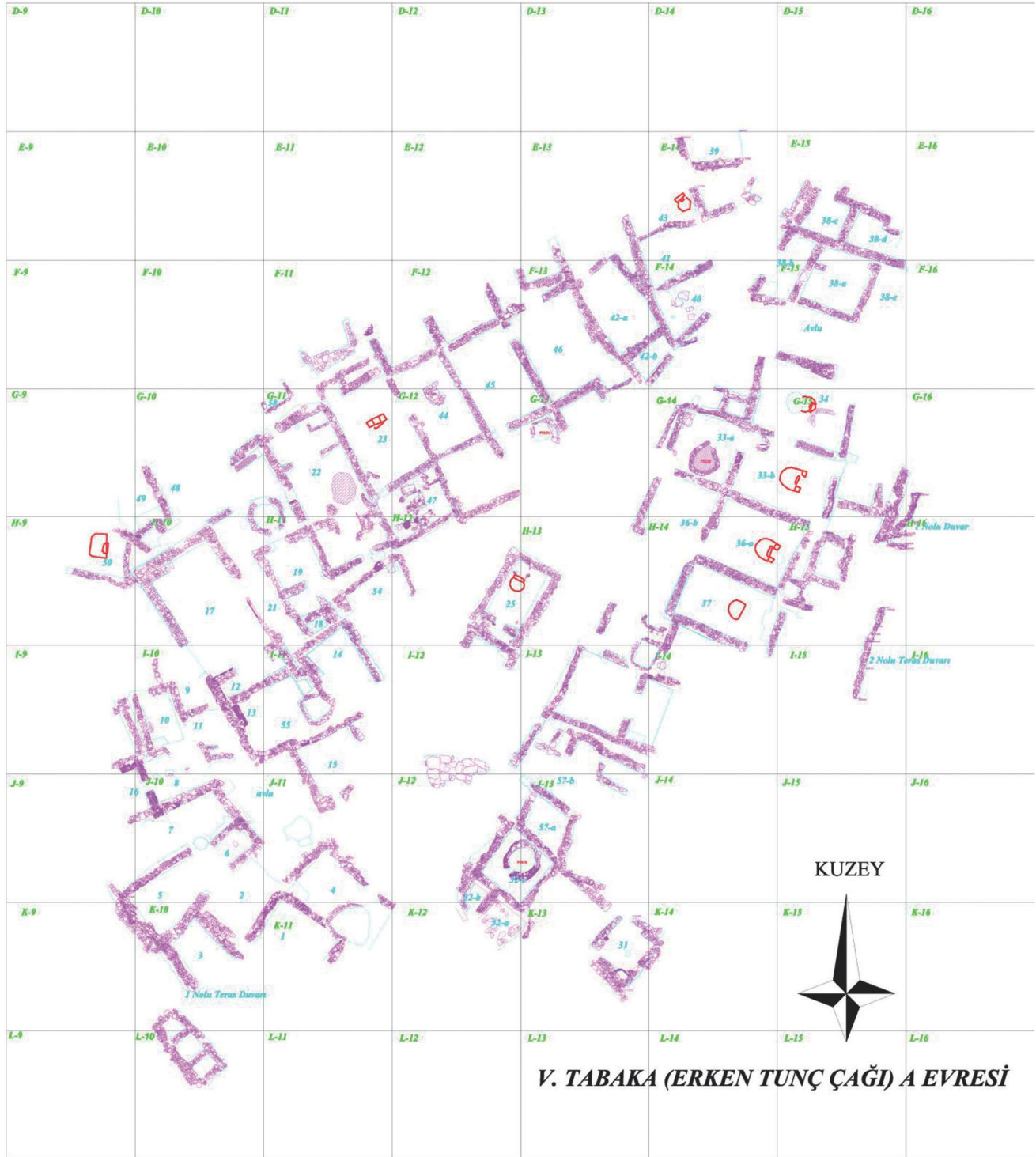
SEYİTÖMER HÖYÜK ERKEN TUNÇ ÇAĞI III OCAKLARI



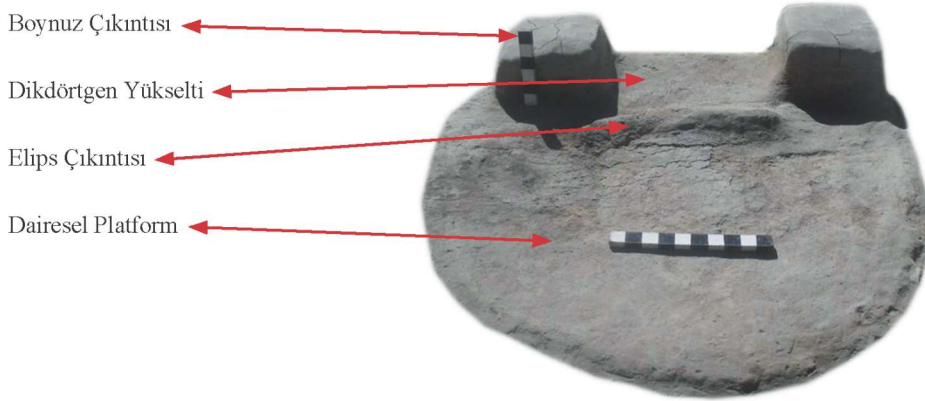


Plan 2

SEYİTÖMER HÖYÜK ERKEN TUNÇ ÇAĞI III OCAKLARI



Plan 3



Res. 1 / Fig. 1

Boğa başlı ocaklar konut olarak kullanılan mekanlarda, saray kompleksinin yaşam odalarında ve tapınakta bulunmaktadır. Atölye ve depo mekanlarında kubbeli fırınlar bulunmakta olup bu tip ocaklarla karşılaşmamıştır. Ayrıca aynı odada hem boğa başlı ocak hem de fırının olduğu bir örnekte yer almamaktadır. Ancak sadece birkaç örnekte aynı mekanın farklı odalarında fırın ve ocak bulunmaktadır bu mekanlarda atölye- konut olarak adlandırılmıştır. Ocakların tamamı bir mekan içinde yer almakta olup, avlu veya boş bir alanda ocaklara rastlanmamıştır. Erken Tunç Çağı'nda genellikle dikdörtgen plan özelliği gösteren yapıların kapı girişleri mekanların kısa duvarları ortasında yer almaktadırlar. Ocaklar ise bu kapı girişinin tam karşısında ana odanın gerisinde bulunmaktadır (Res. 2). A evresinde mekanlarda tek ocak bulunmakta iken B evresinde yalnızca on üç odası bulunan Saray kompleksinde ana odada büyük bir ocak, yaşam alanı olarak kullanılan diğer dört odada da birer küçük ocak yer almaktadır. Bu ocakların üç farklı tip (2-4-5) gösterdiği tespit edilmiştir. C evresinde ise birden fazla odaya sahip olan üç mekanda birden fazla ocak tespit edilmiştir. C evresinde bir mekanda, biri ana odada diğerleri ise küçük odalarda olmak üzere üç ocak bulun-

makta ve bu ocaklar da iki farklı tip (3-4) göstermektedir. İki mekanda ise biri ana odada diğeri başka bir odada olmak üzere iki ocak tespit edilmiştir. Bu mekanlardan birinde ocağın birinin tahrip olmasından dolayı tipi belirlenememiştir. Diğerinde bulunan iki ocağın ise farklı tiplerde (2-4) olduğu anlaşılmıştır. Aynı mekanın farklı odalarında farklı ocakların yapılmasının bilinçli bir uygulama düşünülmektedir. Ayrıca bu mekanlarda ana oda ve bu odada olan ocaklar diğer odada olan ocaklara göre daha büyüktürler.

Bu tip ocaklar boynuz çıkıntılarının şekillerine göre beş farklı tipte incelenmiştir. Yukarıda bahsedildiği gibi boynuz kısmı ocağın arkasında bulunan dikdörtgen platformun kısa kenarlarında yer alır. Buna göre;

1. tipte yer alan örneklerin boynuz çıkıntıları birer kare kesitli yükselti şeklindedirler. Bu tip dokuz örnekle temsil edilmektedir (Res. 3).

2. tipte, bu çıkıntı dikdörtgen kesitlidir ve diğer örneklerle kıyaslandığında boynuz çıkıntıları daha yüksektir. Bu tip on dört örnekle temsil edilmektedir (Res. 4).

3. tip örnekleri boynuz çıkıntıları hafif yükseltilmiş ve yarım daire oluşturacak şekilde birbirleriyle bağlantılıdır. Bu tip altı örnekle temsil edilmektedir (Res. 5).

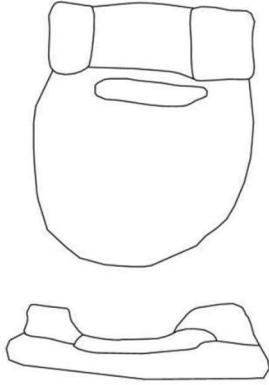
4. tipte yer alan örneklerde ise dikdörtgen platform yapılmıştır ancak köşelerde boynuz çıkıntıları yer almamaktadır. Bu tip on yedi örnekle temsil edilmektedir (Res. 6).

5. tip bir örnekle temsil edilmiş olup tip 2 ocağının boynuz çıkıntıları arasında ikinci bir boynuz çıkıntılı kısım bulunmaktadır (Res. 7).

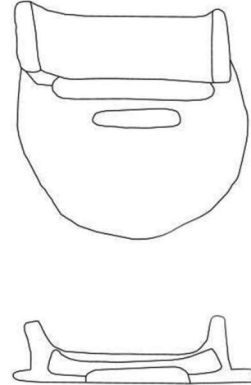


Res. 2 / Fig. 2

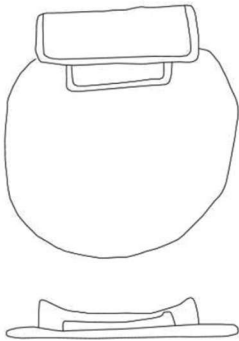
SEYİTÖMER HÖYÜK ERKEN TUNÇ ÇAĞI III OCAKLARI



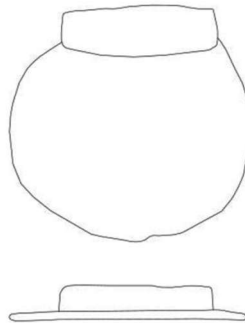
Res. 3 / Fig. 3



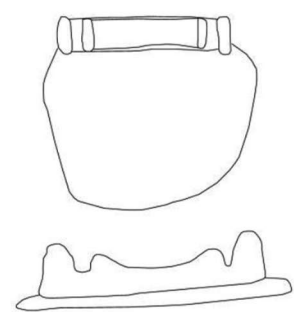
Res. 4 / Fig. 4



Res. 5 / Fig. 5



Res. 6 / Fig. 6



Res. 7 / Fig. 7

Bunların dışında kalan yedi ocak tahrip olmasından dolayı bir tipe dahil edilmemiştir. Bazı ocak örneklerinde ise boynuz bulunan dikdörtgen platformun minyatürü ocak başına paralel olarak yapılmıştır. Bu örnekler farklı tiplerde görüldüğü için herhangi bir tipe dahil edilmemiştir. Ocağın önünde yer alan dairesel platform kısmında ateşin ısınma ve pişirme amaçlı kullanıldığı, boynuz kısmının ise herhangi bir işlevinin olmadığı ancak boğa kültüyle ilişkili kutsal ocaklar olduğu düşünülmektedir¹¹.

Ocakların boyutları ise mekanın boyutu ve kullanım amacına göre değişmekte olup, en büyük ocak saray kompleksinin ana odasında bulunmaktadır. Ocakların baş uzunlukları 2.53 m ile 0.51 m arasında değişmekte, önlerinde yer alan platform kısmı ise ocak başının ölçüsünden daha fazla olup 2.58 ile 0.62 m arasında değişiklik göstermekte, yarım daire veya tam daire biçiminde yapılmışlardır. Bu platformların yüksekliği ise boyutlarıyla orantılı olarak 0.10 m'yi bulabilmektedirler. Büyük ve küçük ocaklar arasında da bazı farklar görülmektedir; büyük ocaklarda boynuz çıkıntıları ve ocak yükseltisinin önündeki dikdörtgen çıkıntı belirgin bir şekilde görülürken küçük boyutlu ocaklarda boynuz çıkıntısı ve dikdörtgen çıkıntı olmayan 3 ve 4. tip örnekleri çoğunluktadır. Büyük ocaklarda boynuz çıkıntısı platformdan 0.54 m yüksekliği bulurken boynuzlar arasında yer alan yükselti ise 0.26 m'yi bulabilmektedir. Platformun gerisinde bulunan dikdörtgen şekilli çıkıntı ise yaklaşık olarak ocak başının yarısı ölçülerinde ortalama 0.10 m genişliğinde ve yüksekliğindedir. Ocakların dairesel platformun üstünde görülen ateş izleri ve bir kısmında in situ ele geçirilen üç ayaklı kaplardan yola çıkarak, ateşin burada yandığı ve pişirme amaçlı kullanıldığı düşünülmektedir. Boynuz kısmının ise herhangi bir işlevinin olmadığı ancak boğa kültüyle ilişkili kutsal ocaklar olduğu düşünülmektedir¹².

Bu tip ocaklar, Tarsus- Gözlükule, Karataş-Semahöyük, Beycesultan Höyüğü, Limantepe ve Çeşme Bağarası'nda bulunmuşlardır. Erken Tunç II'ye tarihlendirilmişlerdir. Tarsus- Gözlükule'de bulunan örnekler, Seyitömer örneklerinin 1. ve 3. tipleriyle benzerlik göstermektedirler. Konut olarak kullanılan mekanlarda bulunmuşlardır¹³. Karataş-Semahöyük örneği atölye mekanında bulunmuştur ve Beycesultan örneklerinde olduğu gibi arkasında stel yer almaktadır¹⁴. Beycesultan Höyüğü, Erken Tunç Çağı II tabakasında ise XVI, XV ve XIV. tabakalarda bulunmakta ve altar olarak adlandırılmaktadırlar. Bu altınlar, tapınak olarak adlandırılan dikdörtgen bir mekan içinde bulunmaktadırlar. Bu altınlar kompozit sunak olarak tanımlanmış olup, kilden şekillendirilmiş çift boynuz kısmın arkasında iki stel, stellerin gerisinde

ise iki çömlek yer almaktadır¹⁵. Sunağın önünde ise bir adet ahşap dikme deliği bulunmaktadır. Bu örneklerle Seyitömer ocakları arasında birkaç fark bulunmaktadır; Seyitömer'de bulunan ocaklar arkasında bir stel bulunmadan kullanılmışlardır. Beycesultan ocak örnekleri boyut açısından değerlendirildiğinde ortalama 0.75 cm uzunluğunda olup Seyitömer ocaklarından daha küçük boyuta sahiptirler. En önemli fark ise Beycesultan'da bu ocakların yer aldığı mekanlar gerek bu ocaklar gerekse diğer buluntular göz önüne alınarak tapınak olarak adlandırılmıştır. Seyitömer Höyük'te bulunan ocaklar ise bu görüşü destekler nitelikte değildir. Bu ocaklar, A ve B evrelerinde yer alan tapınağın içinde bulunmakla birlikte, bu örnek dışında konut olarak kullanılan mekanlarda da yer almaktadırlar. Ayrıca tespit edilen en büyük boyutlu ocak tapınağın içinde değil saray yapısının ana odasında yer almaktadır. Ancak konutlarda da kutsal işlevinin olduğu düşünülmektedir. Limantepe'de ise Erken Tunç Çağı I'in geç evresinde uzun evlerin içinde 4. tip ocaklar yer almaktadır¹⁶. Çeşme Bağarası'nda ise Erken Tunç II'de 1. tip ocaklar ortaya çıkarılmıştır¹⁷.

Ocak hemen hemen bütün toplumlarda kutsal sayılır. Bereketi, ekonomiyi, uğuru temsil eden ocağın kutsallığının ateşle ilgili olduğu düşünülmektedir¹⁸. Ocağın kutsallığı ile ilgili çok sayıda araştırma yapılmıştır¹⁹. Bu örneklerde boğa başlı ocakların pişirme işlevlerinin yanı sıra kutsal ocaklar olarak kullanıldıklarını destekler niteliktedir.

Seyitömer Höyük Erken Tunç III tabakasının evrelerinde yer alan mekan ve ocak sayıları karşılaştırıldığında

¹¹ Lloyd/Mellaart 1962: 27-55.

¹² Verdiği bilgilerden dolayı Limantepe kazı başkanı Prof. Dr. Hayat Erkanal ve Doç. Dr. Ayşegül Aykurt'a teşekkürlerimi sunarım.

¹³ Şahoğlu 2013: 491.

¹⁴ Koşay 1976: 27.

¹⁵ Diamant/Rutter 1969: "Horned Object in Anatolia and the Near East and Possible Connexions with the Minoan Horns of Consecration" isimli makalede Anadolu'daki ocaklar ve boynuz biçimli objeler üç tip altında incelenmiş, Beycesultan ocak örnekleri kutsal ocak olarak değerlendirilmiş ve 1. gruba dahil edilmişlerdir. Bu grupta yer alan ocakların yalnızca Anadolu'da bulunduğu dair görüşlerini bildirmişlerdir. Smogorzewska 2004: "Andronsand Their Role in Early Transcaucasian Culture" isimli makalesinde Erken Tunç Çağı ocak tiplerini incelemiş, ritüel amaçlı kullanımlarına da değinmiştir. Taş 2011: "Hitit Çivi Yazılı Belgelere Göre Ocak Kültü ve Ocağın Kutsallığı Üzerine Bazı Gözlemler" adlı makalesinde özellikle Hitit metinlerinde geçen ilgili kısımlara dayanarak Hititler Döneminde ocağın kullanımı ve kutsallığı üzerine bilgiler vermiş ve modern çağlardaki kullanım örneklerini sunmuştur; Darga 1985: Hitit Mimarlığı I adlı kitabının "Ocaklar ve Fırınlar" bölümünde yalnızca Hititlerde değil diğer Anadolu Uygarlıklarında da ocağın kullanımı ve anlamı üzerine bilgiler vermiştir. Koşay 1979: "Keban'ın Pulur Höyüğü Kazısında Bulunan Kutsal Ocaklar" adlı makalesinde Pulur ocaklarının yanı sıra ocağın kutsallığı ile ilişkili bilgiler vermiştir. Lamb 1956: "Some Early Anatolian Shrines" adlı makalesinde Erken ve Orta Tunç Çağı ocaklarına değinmiştir.

¹¹ Bilgen 2011: 548.

¹² Ünan 2014: 205.

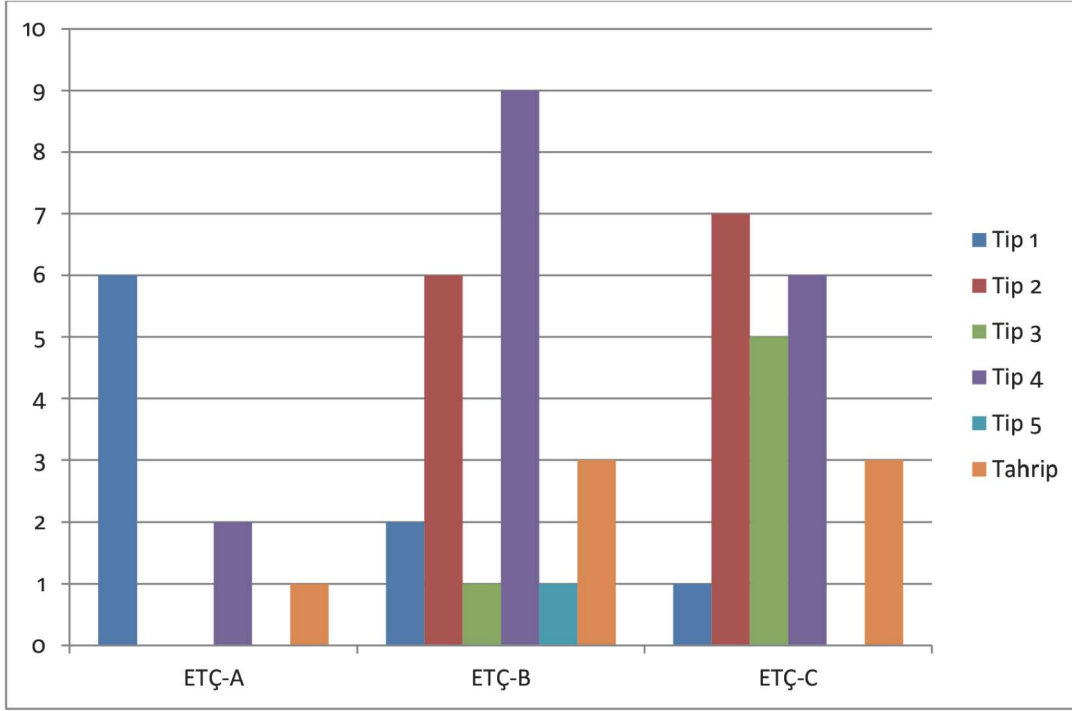
¹³ Goldman 1940: 71.

¹⁴ Mellink 1971: 246.

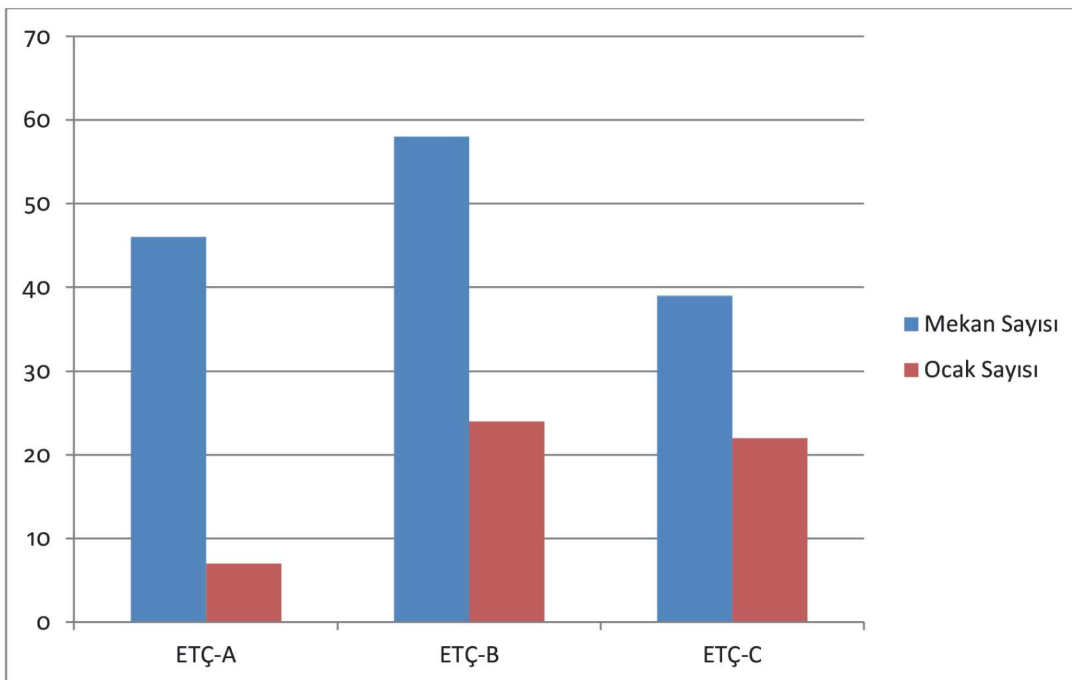
SEYİTÖMER HÖYÜK ERKEN TUNÇ ÇAĞI III OCAKLARI

da dikkat çekici veriler ortaya çıkmaktadır. Yerleşimin C evresinde şu ana kadar yapılan çalışmalar sonucunda 39 mekan bulunmasına karşın 22 adet boğa başlı ocak, B evresinde 58 mekan bulunmakta iken 24 adet ocak, A evresinde ise 46 mekan ve 7 ocak yer almaktadır (Grafik 1-2). En erken evre olan C evresinde henüz dini bir yapı ile karşılaşılmemiştir ve tapınak bulunan B ve C evrelerine oranla mekan sayısı az olmasına rağmen en fazla ocak bu evrede yer almaktadır. Bu da ocakların C evresinde

kutsal/ tapınım amaçlı kullanıldığını düşündürmektedir. B ve A evrelerinde kent planıyla da bağlantılı olarak dini bir yapı bulunsu bile konut içlerinde kutsal ocakların kullanımından vazgeçilmemiştir. A evresinde ise mekan sayısının fazla ocak sayısının az olması bu evrede bulunan fırınların aynı zamanda ısınma amaçlı kullanıldıklarını göstermektedir. Yerleşimin her üç evresinde de başka tipte bir ocağa da yer verilmemiş olması bilinçli olarak sadece bu tip ocakların kullanıldığını göstermektedir.



Grafik 1



Grafik 2

KAYNAKÇA

- BİLGİN, A.N. 2011a.
Seyitömer Höyük Kazısı Ön Raporu (2006-2010).
Kütahya.
- BİLGİN, A.N. 2011b.
“The Excavations at Seyitömer Mound”, *Archaeological Research in Western Central Anatolia*. Kütahya: 46-58
- BİLGİN, A.N. 2011c.
“Seyitömer Höyük”, *Karşıdan Karşıya MÖ 3. Bin’de Kiklad Adaları ve Batı Anadolu*. İstanbul: 208-213.
- BİLGİN, A.N./COŞKUN, G/BİLGİN, Z/YÜZBAŞIOĞLU, N/KURU, A. 2011.
“Seyitömer Höyüğü 2009 Yılı Kazısı”, 32. Kazı Sonuçları Toplantısı 1. Ankara: 367-380.
- BİLGİN, A.N. 2013.
Seyitömer Höyük Kazısı Ön Raporu (2011-2012).
Kütahya.
- BİLGİN, A.N./COŞKUN, G/BİLGİN, Z/KURU, A/YÜZBAŞIOĞLU, N/ÖZCAN, F.Ç/ÇIRAKOĞLU, S/SİLEK, S. 2013.
“Seyitömer Höyük 2010 Yılı Kazısı”, 33. Kazı Sonuçları Toplantısı 1. Ankara: 233-256 .
- BİLGİN, A.N./COŞKUN, G/BİLGİN, Z/ÜNAN, N/SİLEK, S/ÇIRAKOĞLU, S/ÖZCAN, F.Ç/KURU, A/KUZU, Z. 2013.
“Seyitömer Höyük 2011 Yılı Kazısı” 34. Kazı Sonuçları Toplantısı 1. Çorum: 201-216.
- BİLGİN, A.N. 2014.
“Recent Developments from the Seyitömer Mound”, 115. Annual Meeting Abstracts. Chicago: 204.
- DARGA, M. 1985.
Hitit Mimarlığı I. İstanbul.
- DIAMANT, S/RUTTER, J. 1969.
“Horned Objects in Anatolia and The Near East and Possible Connexions with The Minoan ‘Horns of Consecration’”, *Anatolian Studies* 19: 147-177.
- GOLDMAN, H. 1940.
“Excavation at Gözlu Kule, Tarsus, 1938”, *American Journal of Archaeology* 44/1: 60-86.
- KOŞAY, H.Z. 1976.
Keban Projesi Pulur Kazısı 1968-1970. Ankara.
- KOŞAY, H.Z. 1979.
“Kebanın Pulur Höyüğü Kazısında Bulunan Kutsal Ocaklar”, VIII. Türk Tarih Kongresi 1. Cilt. Ankara: 77-80.
- LAMB, W. 1956.
“Some Early Anatolian Shrines”, *Anatolian Studies* 6: 87-94.
- LLOYD, S/MELLAART, J. 1962.
Beycesultan Vol. 1 The Chalcolithic and Early Bronze Age. London.
- MELLINK, M.J. 1971.
“Excavations at Karataş - Semayük and Elmalı, Lycia, 1970”, *American Journal of Archaeology* 75/3: 245-255.
- SMOGORZEWSKA, A. 2004.
“Andirons and Their Role in Early Transcaucasian Culture”, *Anatolica* XXX: 151-177.
- ŞAHOĞLU, V/ERKANAL, H/BÖYÜKULUSOY, Ü.Ç/ERBİL, Y. 2013.
“Çeşme Bağlararası 2010 Yılı Kazıları”, 33. Kazı Sonuçları Toplantısı 4. Ankara: 489-508.
- TAŞ, İ. 2011.
“Hititçe Çivi Yazılı Belgelere Göre Ocak Kültü ve Ocağın Kutsallığı Üzerine Bazı Gözlemler”, *Kubaba* 18: 7-18.
- ÜNAN, N. 2013.
“Seyitömer Höyük Mimarisinin Malzeme ve Teknik Açısından Değerlendirilmesi”, *Kubaba* 22: 7-20.
- ÜNAN, N. 2014.
“Early Bronze Age III Ovens and Kilns at Seyitömer Mound”, 115. Annual Meeting Abstracts, Chicago: 205-206.