

SMYRNA / İZMİR KAZILARI KEMİK BULUNTULARI

BONE FINDINGS FROM SMYRNA / İZMİR EXCAVATIONS

Akın Ersoy* - Gülten Çelik Ersoy**

Anahtar Sözcükler: Smyrna, Agora Kazıları, kemik buluntular, arkeoloji.

Keywords: Smyrna, Agora Excavations, bone findings, archaeology.

ÖZET

Smyrna İzmir Kazıları, 2007 yılından itibaren Smyrna Agora, Kadifekale ve Basmane mevkilerinde sürdürülmektedir. Bu mevkilerdeki çalışmalar sonucu ele geçen kemik eserlerin büyük bir çoğunluğu, bu çalışma içerisinde değerlendirilmiştir. Seçilmiş parçalardan oluşan bu eserlere bakıldığında, MS.1. yüzyıldan- Osmanlı Dönemine kadar uzanan kronoloji içerisinde temsili örnekleri görmek mümkündür. Roma Dönemine ait saç ve dikiş iğneleri, oyun taşları ve markaları, Bizans Dönemine ait tipik kemik ağırşaklar ve Osmanlı Dönemine ait çok sayıdaki kemik eser, bu buluntu grubunu oluşturan ağırlıklı eserlerdir. Çoğu antik kentte benzerlerine sıklıkla rastlanılan bu eserlerin yanı sıra, çok sayıda ve düzgün bir şekilde kesilmiş kemikler, yarı işlenmiş halde bulunan kemik buluntular, Smyrna Agorası'nda olası bir kemik işliğinin varlığı ile ilgili araştırmaları da beraberinde getirmiştir.

ABSTRACT

Smyrna Excavations has been conducted since 2007 in the Agora of Smyrna, Kadifekale and Basmane. Most of the bone findings found in these excavations have been examined in this study. Findings from a wide range, 1.century B.C. to Ottoman Period, are represented in this study of selected findings. Majority of the findings consists of bone pins and needles, gaming pieces and counters from Roman Period, typical bone spindle whorls from Byzantium Period and many bone findings from the Ottoman Period. Apart from these common findings found in every settlement other finds such as purposefully cut bones and semi-worked bone findings has brought further study into a possible bone workshop in the Agora of Smyrna.

* Yrd. Doç. Dr. Akın ERSOY, Dokuz Eylül Üniversitesi, Edebiyat Fakültesi Arkeoloji Bölümü, İzmir, e-posta: akin.ersoy@deu.edu.tr.

** Arkeolog Gülten ÇELİK ERSOY, İzmir, e-posta: gultencilik75@gmail.com.

GİRİŞ

SMYRNA/ İZMİR KAZILARI KEMİK BULUNTULARI

Smyrna/İzmir'deki kazı çalışmaları 2007 yılından itibaren Smyrna Agorası, Kadifekale ve Basmene mevkilerinde sürdürülmektedir. Kadifekale'de çalışmalar güney sur kazısı ve Kale Mescidi kapsamında sınırlı olarak sürdürülmüştür. Basmene'deki çalışmalar ise hem Şifa Parseli'nde hem de Altınpark Arkeolojik Alanı'nda konut merkezli olarak gerçekleştirilmiştir. Arkeolojik çalışmaların en kapsamlı yürütüldüğü mevki Smyrna Agorası ve çevresidir. Smyrna Agorasını çevreleyen yapılardan, batısında yer alan Mozaikli Yapı ile Bouleuterion'un aynı proje çerçevesinde MS 2. yüzyıldaki deprem sonrasında inşa edildiği düşünülmektedir. Bouleuterion kentin idari ve siyasi merkezi iken, Mozaikli Yapı'nın da hem Bouleuterion'a dönük bir hizmet yapısı, hem de sosyal ve kültürel etkinlikler için kullanılan çok amaçlı bir yapı olduğu kabul edilmektedir. Bazilika'da özellikle 3. Galeride yürütülen araştırma kazıları dört galerili yapının MS 1 yüzyılda son halini aldığını göstermiştir.

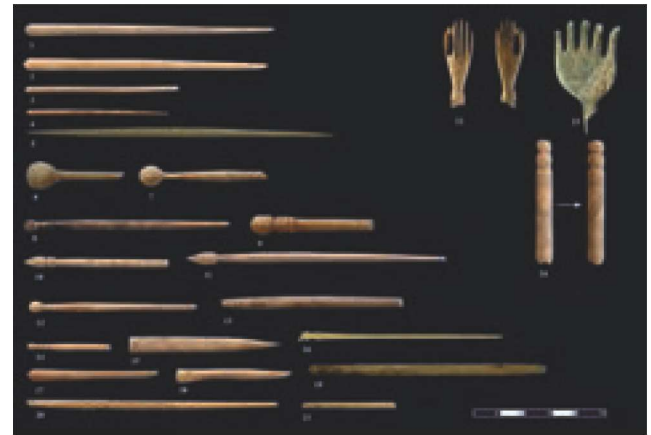
Yapılara yönelik çalışmalarla sınırlı kalmamış aynı zamanda agorayı çevreleyen ve antik kentin kent planına anlamaya dönük olarak cadde ve sokakların da ortaya çıkarılmasına halen devam edilmektedir. Bu caddelerden Bouleuterion Caddesi ile Kuzey Cadde'nin kesiştiği noktada yer alan Roma Hamamı bugün için antik kentin ortaya çıkarılan tek hamam yapısı durumundadır.

Bu çalışma içerisinde 2007 ve 2014 yılları arasında Smyrna Antik Kenti Kazılarında ele geçen çok sayıda kemik buluntudan, 116 adet seçilmiş ve sınıflandırılabilir nitelikteki örnekler genel olarak değerlendirilmiştir. Öncelikle Agora olmak üzere, Kadifekale ve Basmene¹ mevkilerinde (Altınpark ve Şifa sektörü) yürütülen ve tamamlanmış kazılarda bulunan tüm kemik buluntular, 7 grupta toplanarak incelenmiştir. Seçilmiş 116 adet örnek içinde 41 adet Roma Dönemi, 47 adet Bizans Dönemi ve 13 adet Osmanlı Dönemi buluntusu yer almaktadır. Bu eserlerin büyük bir çoğunluğu (101 adet) katalog içerisinde yer almıştır. Bu grupların dışında Osmanlı dönemine ait çok sayıda kemik nargile ağızlıkları ve bunlara ait çeşitli parçalar çalışmanın dışında tutulmuştur.

1 - Takı ve Tuvalet Aksesuarları (Saç iğneleri, yüzükler, boncuklar ve taraklar)

Bu grup, gerek çeşitlilik gerekse sayısal anlamda en yoğun olan eserlerden oluşmaktadır. Özellikle Roma ve Bizans dönemine tarihlenen saç iğneleri grup içerisinde

öne çıkan buluntulardır. Saç iğnelerinin baş kısmı genellikle dekoratif bir şekilde işlenmiştir. Bu iğnelerin, kadın giysilerini ve saçlarını süslemek amaçlı kullanıldıkları bilinmektedir.² Saç iğnelerinin altın, gümüş, bronz ve ahşaptan yapılmış örnekleri olmasına karşın, büyük bir çoğunluğun kemikten üretildiği görülmektedir. Smyrna Agorası ve Altınpark kazılarında ele geçen iki iğne başı örneği, bu grup içerisinde figürlü dekorasyona sahip nadir örnekleri temsil etmektedir. Bu parçaların, baş kısmında sağ elin işlendiği görülmektedir. Ancak, her iki eserinde sadece baş kısmı korunmuş olup tamamı elimize geçmemiştir. Res.1³- 22 numaralı örnek, sağ elin işlendiği bir iğnenin baş kısmından oluşmaktadır ve baş parmak ile işaret parmağı arasında bir obje tutmaktadır. Benzer örneklerle⁴ karşılaştırılan parça, MS 2. ve 3. yüzyıla tarihlenmektedir. Res.1- 23 numaralı örnekte ise yine sağ el ait bir parçanın tüm parmakları açık bir şekilde tasvir edildiği ve bir önceki örnek ile karşılaştırıldığında daha geniş ölçülerde yapıldığı açıkça görülmektedir. İnsan elinin işlendiği formdaki bu saç iğneleri, figürlü dekorasyona sahip Roma saç iğneleri içerisinde hem coğrafi hem kronolojik olarak en yaygın dağılım gösteren gruptur.⁵



Res. 1 - Saç iğneleri

Res.1- 1,2,3,4'de yer alan iğneler tam eser olarak ele geçmiş olup, baş kısımları konik bir şekilde gövde uç kısmına doğru sivrilmiştir. Bu örneklerin benzerleri Laodikeia Nekropolü⁶ kazılarında ele geçmiş ve MS 1. yüzyılın son çeyreği- 2. yüzyılın başına tarihlendirilmiştir. Juliopolis Antik Kenti kazı çalışmalarında da pek çok kemik saç

¹ Basmene-Şifa sektörü kazıları için bkz., Ersoy 2014:1-33.

² Davidson 1952: 276.

³ Bu çalışma içerisinde kullanılan tüm görseller (Fotoğraf, çizim, tablo) Smyrna Kazı Arşivine aittir.

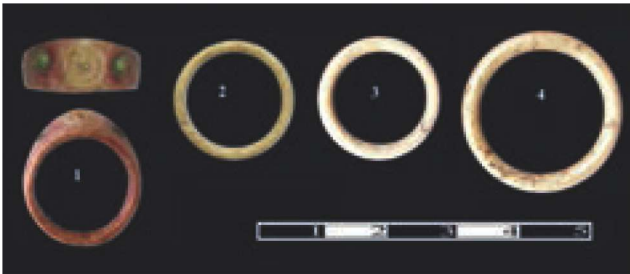
⁴ Bartus 2012: Fig.3 Typology 1-B /6-F, P.230., Robinson 1959: 52, Plate.56, J8.

⁵ Bartus 2012: 205.

⁶ Şimşek 2011: 533, Kat.No.413.

iğnesi ele geçmiştir⁷ ve Antik Smyrna örnekleri ile çok benzemektedir. MacGregor⁸ ise, aynı saç iğnelerinin MS 2. - 3. yüzyıla tarihlenebileceğini söylemektedir. Res.1-10-11 numaralı iğneler, baş kısmı oval, yuvarlak kesitli gövdelerinin orta kısmı daha şişkince ve uca doğru daralmakta olan bir profile sahiptirler. Bu tip örnekler MS 2. -3. yüzyıla tarihlendirilmiştir. Res.1- 6 (Res.14,Çiz.1), 7, 8, (Res.14, Çiz.2) 9, 12 numaralı iğneler topuz başlı, yuvarlak gövdeli ve sivri uçlu bir kesit sunmaktadırlar ki, bunlar daha geç döneme MS 4.-5. yüzyıla tarihlendirilmektedir.⁹ Bu iğnelerin tamamına yakınının yüzeyi perdahlanmış olup el yapımı oldukları düşünülmektedir.

Yüzükler, sayıca çok fazla ele geçen eserlerden değildir. Ancak, mevcut örnekler de son derece iyi korunmuş durumdadır. Bu örnekler arasında Res.2- 1 numaralı örnek diğerlerine göre dikkat çekicidir. Eserin üzerinde iç içe geçmiş şekilde dairesel bezemeler ve ortasında boş bir nokta, aynı şekilde her iki yanında da olasılıkla o kısımları süsleyen taş veya boncukların yer izi bulunmaktadır. Bu formda ve bu bezemeye sahip olan bronz ve kemik yüzük örnekleri¹⁰, okçu yüzükleri (Farsça: zihgir) olarak tanımlanmış ve MS 12 yy. ve sonrasına tarihlendirilmiştir. Diğer örnekler (Res.2- 2,3,4), bezemesiz ve halka formudur. Yüzeyleri perdahlanmış ve el yapımı olan yüzükler daha erken döneme tarihlenmektedirler. Nitekim Laodikeia'da bulunan benzer örnekler MS 4. - 5. yüzyıla tarihlendirilmiştir.¹¹



Res. 2 - Yüzükler

Antik Çağ'ın en eski ve en yaygın kadın süsü olan boncuklar az sayıda ele geçmiştir. Bunlar arasında Res.3- 1 numaralı örnek (Res.14,Çiz.3), gövde üzerinde bronz kakma ile yapılmış bezemeye sahiptir. Korinth'te¹² benzer örnekler Roma dönemine tarihlendirilmiştir. Res.3- 2 ve 4 numaralı örnekler bezemesizken, Res.3- 3 numaralı örnek üzerinde, tek halka içerisinde nokta motifli bezemenin çiçek şeklinde bir araya getirildiği görülmektedir. Geç Roma ve Bizans döneminde sıkça rastlanan bu beze-

me biçimi gövde üzerinde üç ayrı noktada işlenmiştir. Bu boncukların sadece kemikten değil, cam, terracotta, taş ve fildişi gibi malzemeden olan örnekleri de mevcuttur.¹³ Smyrna Antik Kenti Kazılarında kemik ve cam dışında bir malzemeden yapılmış örneğe henüz rastlanılmamıştır.



Res. 3 - Boncuklar

Agora kazılarında bugüne kadar ele geçen tarak sayısı 8 adettir. 7 adedi çift taraflı, 1 adedi tek taraflı olan taraklar arasında diğerlerine göre daha erken olabilecek nitelikteki tarak Res.4- 1 numaralı örnektir. Hamam Yapısı kazılarında ele geçen eserin orta kısmında karşılıklı iki yiv bulunmakta olup, yüzey perdahlıdır. Ayrıca sağ tarafında 3, sol tarafında 7 dişi eksiktir. Oldukça küçük ölçülerde yapılmış olan bu eser, diğer taraklardan ebat olarak da net bir şekilde ayrılmaktadır. Bu ölçülerde bir minyatür tarak örneği Karamattepe'de¹⁴ ele geçmiş olup, erken döneme tarihlendirilmiştir. Bu tip bezeme dekorunun uzun bir zaman dilimi boyunca kullanılmış olduğunu, kemik, fildişi, ahşap ve pişmiş toprak gibi buluntular üzerinde sıklıkla görüldüğünü¹⁵ göz önüne alacak olursak, Smyrna örneğinin daha geç bir döneme olasılıkla Bizans Dönemine ait olabileceği söylenebilir. Zira eserin gelmiş olduğu seviye ve genel kasa dökümü, baskın bir biçimde Bizans ve sonrası dönemi buluntularını işaret etmektedir. Res.4- 2,3,4 ve 5 numaralı taraklar, tipolojik olarak birbirlerine çok yakın örnekler olup, bunlara benzer küçük bir tarak parçası Urfa- Zeytinli Bahçe kazılarında ele geçmiş ve MS 11.-13. yüzyıla tarihlendirilmiştir.¹⁶ Ancak elimizde ki örneklerin Osmanlı tabakalaşmasının yoğun olduğu alanlardan ele geçmiş olması, bu eserlerin Osmanlı Dönemine ait olduğu sonucunu ortaya koymaktadır. Res.4- 6,7,8 numaralı tarakların 20 yüzyıla ait olabileceği kanaatindeyiz.

⁷ Arslan-Metin 2013: 49.

⁸ MacGregor 1976: 25, Fig. 9-115/116.

⁹ Benzer örnekler için bkz, Şimşek 2011: Kat. No.1084-1085.

¹⁰ Davidson 1952: Pl.107, 1987-1988 (Bronz örnekler), Antonaras 2012: 123, Fig.11.(Kemik örnekler)

¹¹ Şimşek 2011: 916, Kat.No.112,1113.

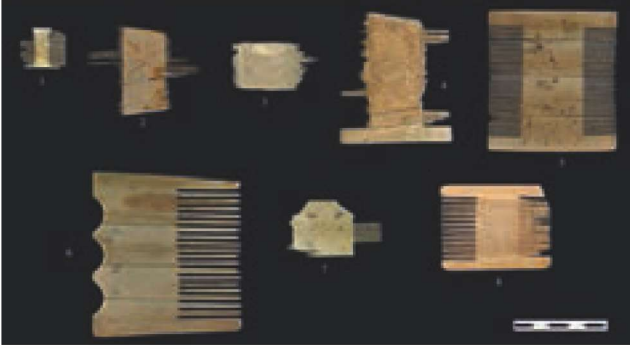
¹² Davidson 1952: Pl.122- 2509.

¹³ Davidson 1952: 287.

¹⁴ Peker 2013: 149, Figüres 3 and 4.

¹⁵ Peker 2013: 154.

¹⁶ Dell'Era 2012: 403-404, Fig.11-b.



Res. 4 - Taraklar

2- Oyun taşı ve markaları

Oyun taşları ve markaları sıklıkla kemik ve fildişinden yapılmıştır. Ancak, kil, taş, cam ve bronz gibi malzemelerden yapılmış örneklerde bulunmaktadır.¹⁷ Bunların dışında, aşık kemiği, balık omuru gibi çeşitli şekillerdeki natürel parçaların da oyun taşı olarak kullanıldığı görülmektedir.¹⁸ Res.5- 9,10,11,12,13,14,15,16,17 numaralı örnekler, balık omuruna ait parçalardır. Kefalos Erken Bizans Yerleşimi kazılarında daha küçük örnekleri ele geçmiş, aynı şekilde balık omurundan yapılmış parçalar kemik marka olarak adlandırılmıştır.¹⁹ Korinth'te bulunmuş aynı örnek, somon ya da benzer bir balığın omuru olarak tanımlanmış, oyun markası olarak nitelendirilmiş, ancak daha farklı bir amaç içinde kullanılmış olabileceği de ifade edilmiştir.²⁰ Smyrna kazılarında irili ufaklı çeşitleriyle ele geçmiş olan bu buluntular, referanslar doğrultusunda "şimdilik" oyun markası olarak değerlendirilmiştir.

Ele geçen eserler arasında dama taşı, zarlar, satranç taşları, çeşitli şekillerde oyun markaları ve domino taşları bulunmaktadır. Res.5 - 4 (Res.14, Çiz.4) ve 5 numaralı eserler, alt kısmı düz, üstü kubbe biçiminde olan oyun taşlarıdır. Bu taşlar iki parçadan oluşmakta, dışta bulunan esas parçanın içi oyularak ikinci parça yerleştirilmektedir. Süsleme amaçlı olarak da baş kısmına ufak bir top yerleştirilmektedir.²¹ Ephesos Agorası'nda²² ve Saraçhane'de²³ bulunan benzer örnekler Bizans dönemine tarihlendirilmiştir.²⁴ Yenikapı Kazılarında tam olarak ele geçen bir örnek, satranç taşı olarak adlandırılmış ve MS

6./7. yüzyıla tarihlendirilmiştir.²⁵ Agora Kuzey Cadde ve Bouleuterion Kazılarında ele geçen bu iki taşın, benzerlerinden yola çıkarak MS 6./7. yüzyıla tarihlendirilmesi mümkündür.²⁶

Agora ve Altınpark sektörlerinden ele geçen 7 adet kübik oyun zarı, altı yüzü de işlenmiş ve birden altıya kadar bir sayıyı gösterir biçimdedir. Roma dönemi oyun zarları genellikle kemik veya fildişinden yapılmakta, form üzerinde ince bir şekilde insize olarak konsantrik daireler işlenmektedir.²⁷ Res.5 -18, 19 ve 21 numaralı zarlar tek halka içinde nokta motifli dekorasyonları ile dikkat çekerler. Bu zarlar Atina Agorası'nda MS Erken 5. yüzyıla tarihlendirilirken²⁸ Elaiussa Sebaste'de benzer bir zar MS 6./7. yüzyıla tarihlendirilmiştir.²⁹ Res.5- 20 numaralı zar, çift halka içinde nokta motifli tek zar örneğidir ve MS 2. yüzyılın ikinci yarısına tarihlenmektedir.³⁰ Bir başka deyişle, Smyrna Antik Kenti Kazılarında ele geçen en erken döneme ait zar, 20 numaralı zardır. Agora – Mozaikli Yapı da bulunan ve Mozaikli Yapının birinci evresi (MS 2. yüzyılın ikinci yarısı) ile çağdaş olması açısından da tarihi net olarak saptanmaktadır.

Res.5- 22 ve 23 numaralı zarlar, oyuk delikli zarlardır. Bu tip zarların oyuklarının estetik amaçla bazen renkli boya ile bazen de daha ağır olması için kurşunla doldurulduğu bilinmektedir.³¹

Res.5- 24 numaralı zar, diğerlerine göre daha geç döneme tarihleniyor olmalıdır. Zira bu örnek, Mozaikli Yapı'da ele geçen ve 18.yüzyıla tarihlenen domino taşları ile yaklaşık olarak aynı seviyeden ve aynı plankareden ele geçmiştir. Bunun sonucu olarak parçanın, Osmanlı dönemine ait olduğunu söylemek daha doğru olacaktır. Res.5- 2, 3, 8 ve 7 numaralı örnekler yassı ve bezemeli oyun markalarıdır. Merkezde bir nokta ve etrafında iç içe geçmiş halkalarla, bazen de markanın kenarlarına yakın yerde bu halkalar görülmektedir. Özellikle Res.5- 2 ve 3 numaralı örnekler Metropolis Roma Hamamı'nın ana mekanında yapılan kazı çalışmalarında ele geçen oyun pulu³² ile büyük benzerlik göstermektedir. Bu tipteki yassı oyun pullarının, MS 1. yüzyıldan itibaren çeşitli varyasyonlarıyla yüzyıllar boyu kullanıldığı görülmektedir. Nitekim Res.5- 8 numaralı oyun pulunun benzer örnekleri Korinth'te³³ MS 1. ya da 2. yüzyıla, Atina Ago-

¹⁷ Davidson 1952: 217.

¹⁸ Harrison 1986: 258.

¹⁹ Dell'Era 2012: 403-404, Fig.11-b.

²⁰ Davidson 1952: Pl.99-1707.

²¹ Selvi-Bener 2013: 79, Res.107.

²² Gassner 1997: 228, Taf.70-946.

²³ Harrison 1986: 260, Fig.No.506.

²⁴ Daim-Ladstätter 2011:207-209,Res.23-24. Ephesos'da Bizans Sarayı olarak anılan yapıda ele geçen ve MS 6./7. yüzyıla tarihlenen oyun taşı, bir bitimi konik kesilmiş, diğer bitimi ise düz bir diskle kapatılmış bir tür yuvarlak kutucuk, silindirik parça olarak tanımlanmış, benze bir oyun taşındır.

²⁵ Asal 2007: 269, Cat.No. Y 21.

²⁶ Konu ile ilgili daha detaylı bilgi için bkz., Selvi-Bener 2013, diğer benzer örnekler için, bkz., Ferrazzoli 2012: 303, Pl.4- 38., Militsi 2012:271- Fig.12.

²⁷ Davidson 1952: 218.

²⁸ Robinson 1959: Pl.56, L68, L69, L71.

²⁹ Ferrazzoli 2012: 303, Pl.4-38.

³⁰ Benzer örnek için bkz., Robinson 1959: Pl.56, M 109., Feugère-Prévoit 2008:261. Fig.16-4.

³¹ Selvi-Bener 2013: 87.

³² Meriç 2007: 252, Res.6.

³³ Davidson 1952: 219, Pl.99-1679.

rası'nda³⁴ MS 1. yüzyıl ortalarına, Saraçhane'de³⁵ MS 4.-5. yüzyıla, Yenikapı Metro Kazılarında³⁶ MS 9. yüzyıla tarihlendirilmiştir.

Agora kazılarında ele geçen 6 adet domino taşı, (Res.5-25, 26, 27, 28, 29 ve 30 numaralı) grup içerisinde en geç döneme tarihlenen oyun taşlarıdır. Bunların üzerinde (27 numaralı örnek dışında) merkezde biraz daha büyük olmak üzere, toplamda üç adet rapt deliği yer almaktadır. İki parça halinde olduğu düşünülen ve olasılıkla taşları tutmayı kolaylaştırmak amaçlı başka bir ahşap parçaya monte edilen domino taşları, benzer örneklerle³⁷ karşılaştırılarak 18.yy. ve sonrasına tarihlenmektedir



Res. 5 - Oyun taşı ve markaları

3- Tekstil aksesuarları (Dikiş iğneleri, ağırşaklar)

Dikiş iğneleri, bu grup içerisinde en yoğun şekilde bulunan eserlerdir. MS 1. ve 2. yüzyıllarda bu iğnelerin baş ve deliklerinin biçimi çeşitlidir. Üst ve alt kısmı düzleştirilmiş, oval, dikdörtgen veya dairesel bir deliğe sahip örneklerin yanında, bazen iki veya üç delikli iğnelere de rastlanmaktadır.³⁸ MS 3. ve 4. yüzyıllara tarihlenen örneklerin sıklıkla, bu şekilde çoklu deliklere sahip olduğu bilinmektedir. Agora kazılarında ele geçen iğneler genellikle tek deliğe sahiptir ve bu delikler çoğunlukla oval biçimlidir. Res.6- 1 ve 2 numaralı iğneler, tam ve en iyi durumda olan iğne örnekleridir. Bunların baş kısmı düzleştirilmiş olup, oval şekilde delikleri bulunmaktadır. Her ikisi de perdelanmış olan örnekler, MS 1. yüzyıl sonu- 2. yüzyıl başlarına tarihlenmektedir. Res.6- 3,5,6,7,8,9 numaralı iğneler de aynı şekilde oval deliğe sahiptir ancak kiminin baş, kiminin gövde kısmı eksiktir. Bunlarla birlikte ele geçen çok sayıdaki iğne parçalarının baş kısmı

korunmadığından delik biçimleri hakkında herhangi bir fikrimiz yoktur. Res.6- 4 numaralı iğnenin deliği ise dikdörtgen biçimlidir. Ele geçen kemik iğneler arasında dikdörtgen biçimde deliğe sahip tek iğne bu örnektir. Ancak eserin yarısı eksik olarak ele geçmiştir. (Res.14, Çiz.5)



Res. 6 - Dikiş iğneleri

Antik Çağdan günümüze kadar devam eden ve ip eğirmek için kullanılan ağırşaklar, pişmiş toprak, taş, kemik, ahşap, fildişi gibi malzemeden üretilmişlerdir. Agora ve Altınpark Kazılarında ele geçen kemik ağırşakların tamamı MS 11. yüzyıl ve sonrasına aittir. (Res.7) Bezeme dekoru olarak, genellikle gövde üzerinde insize olarak işlenmiş kısa çizgiler, çoğunlukla tekli bazen de çift halka içinde nokta bezemeler yaygın biçimde karşımıza çıkmaktadır.

Korinth'te ele geçen benzer buluntular için Davidson, ağırşakların taş veya pişmiş topraktan yapıldıklarını ve daha ağır olduklarını ifade etmiş, kemik veya fildişinden yapılan ve daha hafif olan bu tür parçaların ise düğme olarak değerlendirilmesi gerektiğini belirtmiştir.³⁹

Kemik veya fildişinden üretilen ağırşaklar, genellikle küçük ve hafif olup, gövde üzerleri sıklıkla insize bir süslemeyle kaplanmaktadır. Seyrekte olsa taş örneklerine de rastlanılan bu objelerin yaygın olan karakteristik özellikleri, merkezde bir deliklerinin olması ve iki farklı yüze sahip olmalarıdır. Ön yüzleri sıklıkla, hafif kalıplanmış dekorluken, arka yüzleri boş ve düzdür.⁴⁰ Smyrna Antik Kenti Kazılarında ele geçen örneklerin bir kaç dışında tamamı bezemelidir. Zeytinli Höyük⁴¹ Ortaçağ Dönemi Nekropol alanında ele geçen kemik ağırşaklar, yassı biçimde yarı küresel formda, insize çizgiler ve halka içinde nokta bezemeli stilleriyle Smyrna Antik Kenti

³⁴ Robinson 1959: PL.56, M 27.

³⁵ Harrison 1986: 259, Fig.M.Type A.(514).

³⁶ Denker-Demirkök-Kongaz-KirazKömürü-Akbaytogan 2013:199-YK 12, 221.

³⁷ Stocks 2013: 89 - 111, Fig.3-16/Fig.3-29, Lambrick-Woods 1976: 218, Fig.13-50.

³⁸ Davidson 1952:174.

³⁹ Davidson 1952: 296. Davidson'un 1952 yılında yaptığı bu yorum, bugünün referansları doğrultusunda geçersiz görünmekle birlikte, ifade ettiği gibi zaman içerisinde netlik kazanmıştır. Nitekim, pek çok kazıda ele geçen bu tip buluntular, yün eğirmek için kullanılan kemik ağırşaklar olarak sınıflandırılmaktadırlar.

⁴⁰ Harrison 1986:262.

⁴¹ Dell'Era 2012: 403-404, Fig.11- c.

Kazı buluntularıyla büyük ölçüde benzerlik göstermekte ve MS 11.-13. yüzyıla tarihlenmektedirler.⁴² Bezemesiz örneklerin (Res.7- 2 ve 3) benzerleri, Allianoi'da ele geçmiş ve Roma dönemine tarihlendirilmiştir. Smyrna örnekleri gibi, ortada iğ deliği yer alan ağırşakların, alt kısmı düz, üst tarafı konik biçimdedir.⁴³ Sagalassos'da ele geçen ve henüz tam bitirilmemiş benzer bir ağırşak Geç Roma dönemine tarihlenmektedir.⁴⁴



Res. 7 - Ağırşaklar

4- Kozmetik ve Medikal Kaşıklar

Grup içerisinde –şimdilik- dört örnekle temsil edilen kaşıklar, işlevsel olarak farklılık göstermektedirler. Örneğin Res.8- 1 numaralı parça oval bir yapıya sahip, gövde kısmı oluklu ve dar bir biçime sahip bir kozmetik kaşıktır. En yakın örneği Allianoi⁴⁵ kazılarında ele geçmiş ve Roma Dönemine tarihlendirilmiştir. (Res.14, Çiz.6) Sıklıkla parfüm kaşığı olarak da adlandırılırlar.⁴⁶ Bu tip kaşıklar, merhem veya toz halindeki kozmetik ürünlerin kutulardan çıkarılmasına yönelik olarak kullanılmış olup, MS 1. ve 2. yüzyıla tarihlenmişlerdir.⁴⁷

Res.8- 2 numaralı örnek ise, kulak kaşığıdır. Antik kentlerin birçoğunda genellikle Roma Dönemi ve sonrası kontekslerde sıkça ele geçen bu kaşıklar, kulak temizleme aletleri arasında sınıflandırılmışlardır.⁴⁸ Form olarak, dairesel ve çukur kısmı yassılaştırılmış bir kaşık bölümünden, boyun kısmında inceliyor tekrar kalınlaşarak devam eden bir saptan ibarettir. Elimizdeki eserin gövde kısmı eksiktir ancak, mevcut haliyle MS 2. yüzyıla ta-

rihlendirme kriterlerini sunmaktadır. Res.8- 3 numaralı örnek, sadece içi hafif kavisli kaşık kısmı elimize geçmiş bir parçadan oluşmaktadır ve çoğunlukla cochlear adıyla anılmaktadır. Antik Çağ tıp dünyasında bu tip kaşıkların hem sonda hem de ilaç ölçme ve karıştırma kaşıkları olarak kullanıldığı bilinmektedir. Parion Nekropolü⁴⁹ Kazılarında ele geçen TM1 kodlu kemik kaşık ile Smyrna örneği parçası benzerlik göstermektedir. Yapılan karşılaştırmalı örnekler doğrultusunda MS 2. ve 3. yüzyıla tarihlenmektedir.⁵⁰

Res.8- 4 numaralı kaşığın çanak kısmı oval ve uzun formu, sap bölümü ise üç sıra halinde insize olarak yapılan yivlerle dekoratif bir görünüme sahiptir. Diğerleri gibi, bu eserde elimize kırık olarak geçmiştir. Bu tip kaşıkların ligula olarak adlandırıldığını ve MS 2. yüzyıla tarihlendiğini söylemek mümkündür.⁵¹



Res. 8 - Kaşıklar

5- Mobilya parçaları

Kazı çalışmaları süresince ele geçen 7 adet mobilya parçası içerisinde Res.9- 1 (Res.14, Çiz.7), 2,3,4 ve 5 numaralı parçalar, silindirik formu, güçlü cidara sahip ve gövde üzerleri yivlerle bezenmiş bir görünüme sahiptirler.⁵² Ephesos'da bulunan benzer bir parça, Gassner⁵³ tarafından mobilya parçası olarak değerlendirilmiş ve Geç Antik Çağ'a tarihlendirilmiştir.

⁴² Benzer örnekler için bkz., Erciyas 2014: 289, Resim.9.,Köroğlu 2012: 315, fig.8.

⁴³ Karaca 2012: 135. K.00-27 ve K.02.9.

⁴⁴ Waelkens- Poblome 2011: 130-131. MS 6.yy.'da hayvan kemiklerinden yapılan eşyaların Macellum'da üretimi ve satışı yapıldığı bilinmektedir. Burdur Müzesi envanter no: K.152.55.06 olan ağırşak (eğirme diski) bu yapıdan ele geçmiş, nitelikli kemik eserler arasında yer almaktadır.

⁴⁵ Baykan 2012: 197, Lev.5-4.K.05-10.

⁴⁶ Feugère – Charpentier 2012: 380.

⁴⁷ Davidson 1952: 181, Pl.82-1328.,diğer örnekler için bkz., Rob-
inson 1959:Plate.56, G 163.

⁴⁸ Davidson 1952: 181, Pl.82-1325.

⁴⁹ Kasapoğlu 2013:174,Resim.223.

⁵⁰ Benzer örnekleri için bkz., Davidson 1952: 189, Pl.85,1396.,
Şimşek 2011: 411, Kat.No.118., Krinzing 2010:Tafel 269,
B-B, 203.

⁵¹ Davidson 1952:190, Pl.84,1394-1395.

⁵² Bour 2001:336. Bour, bu tip buluntuların genellikle lahit, mo-
bilya veya tablo parçası olabileceğini, "pirouettes et fuseaux"
olarak adlandırılan bir bezeme biçimiyle dekore edildiğini ve
kronolojik açıdan oldukça geniş bir zaman dilimine yayılan bu
parçaların, MÖ 8. yüzyıldan- MS 5. yüzyıla kadar örneklere sa-
hip olduğunu söylemektedir.

⁵³ Gassner 1997:228, Tafel.70- 945.



Res. 9 - Mobilya parçaları

Res.9- 6 numaralı parça ise, olasılıkla levha veya tablo olabilecek bir esere ait parçadır. Mevcut delik, parçanın bir yere applike edildiğini göstermektedir. Eser üzerinde insize olarak yapılmış kafes bezemesi görülmektedir.

6- Sikke terazisi

2009 yılı Kadifekale kazılarında ele geçen buluntular arasında şimdilik tek örnek olan sikke terazisine ait bir kol, (Res.10-Kat.No:96) son derece dikkat çekicidir. Asmolean Müzesinde bulunan benzer örneği, Smyrna'dan gitmiş olup 14. yüzyıla tarihlenmektedir.⁵⁴



Res. 10 - Sikke terazisi: terazi kolu

7- Kesici - delici alet sapları

Ele geçen saplar arasında çatal, bıçak, kaşık gibi mutfak aksesuarlarına ait saplar dışında bız veya benzeri delici aletlere ait olduğu düşünülen saplar da mevcuttur. Res.11-1(Res.14, Çiz.8) numaralı eser, üzerindeki bezeme dekorundan da anlaşılacağı üzere, Bizans Dönemine ait bıçak sapıdır. Res.11- 2 numaralı eser, olasılıkla bız veya benzeri delici bir alete ait sap olmalıdır. (Res.14, Çiz.10)

Res.11- 5, 6 numaralı saplar, 18. yüzyıla ait bıçak veya çatal saplarıdır. Üzerlerinde Yunanca yazı karakterinde birtakım sözcük veya isimler yer almaktadır. Yatay ve dikey doğrultuda bitkisel bezemelerle süslenmiştir.



Res. 11 - Kesici-delici alet sapları

SONUÇ

Smyrna Antik Kenti Kazılarında ele geçen kemik buluntular, Roma, Bizans ve Osmanlı dönemine ait çeşitli örneklerden oluşmaktadır. Roma dönemi örnekleri, sayısal anlamda en fazla olan grup olup, sıralamayı Osmanlı ve Bizans dönemi örnekleri takip etmektedir. Buluntu yoğunluğuna göre yapılan bu sıralama, diğer eserlerden de bildiğimiz gibi İzmir'in 2300 yıllık sürecinin güçlü olduğu dönemlere de işaret etmektedir.

Bu çalışma içerisinde değerlendirilen kemik eserler dışında, çok sayıda yarı işlenmiş kemik buluntular da bulunmaktadır (Res.12). Çok düzgün kesilmiş ve bazen yarı işlenmiş olarak karşımıza çıkan bu kemiklerin toplamda 205 parça olduğu saptanmıştır. Az işçilikli kemik buluntuların 176 adedi Smyrna Agorası mevki kazılarında ele geçmiş olup, bunların da 158 adedi Smyrna Agora Bazilikası kazılarında elde edilmiştir. Bazilika'da ele geçen bu parçalar tarihlendirme zorluğuna karşın Roma dönemine ait olmalıdırlar ve Bazilika 3. Galeri'de yer alan dükkanlarda satılmak üzere hemen yakındaki bir veya birden fazla kemik işliğinde işlenmek üzere depolanmış olmalıydılar.⁵⁵ İşliklerin sözü edilen dükkanlarda mı yoksa çok yakındaki işlik veya işliklerde mi kullanıldığı tartışılabilir. Hatta yarı işçilikli eserlerin kullanıcılara sunulması istediği boyut ve/ya süslemeleri yapması için açılım sağladığını da düşünmek olasıdır.

⁵⁴ MacGregor 1985: 129, Figüre: 70/b.

⁵⁵ Ersoy-Çelik-Yılmaz 2012: 113.



Res. 12 - Düzgün kesilmiş kemikler

Bazilika'da çok sayıda ele geçen imalata hazır kesilmiş kemik parça bodrum katı 4. Galeri'de tespit edilmiştir. Galerinin niteliği bir kemik işliğine işaret etmemekteyse de hemen paralelindeki 3. Galeride tespit edilen 63 adet (74 adet?) ticari mekanın varlığı ile ilişkilendirmek mümkün görünmektedir. Nitekim 3. Galerideki üç mekandan 15 adet işlenmiş kemik buluntu ele geçmiştir. (Tablo 1). Bu durumda 3. Galerideki çok sayıda mekandan en azından bazılarının aynı zamanda işlik olarak kullanıldığını öngörmek mümkün görünmektedir.

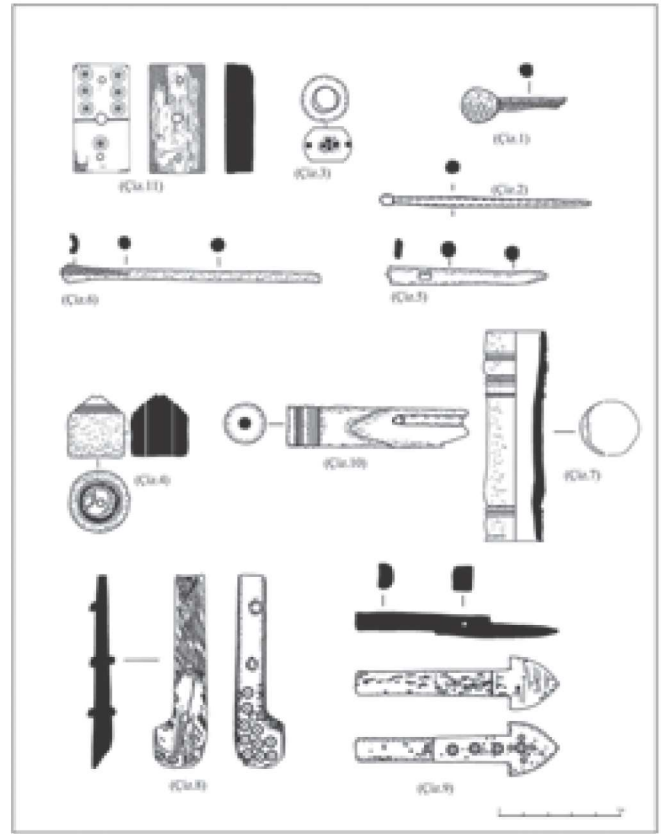


Res. 13 - İşlenmiş ve yarı işlenmiş kemikler

Kemik buluntuların yoğunluklu olarak ele geçtiği Mozaikli Yapı'da hemen her tipten kemik esere rastlanması yapının kent sakinleri tarafından yoğun olarak kullanıldığını göstermektedir. Aynı paralelliği Bouleuterion yapısı için de ileri sürmek mümkündür.

Perge'de 2006 yılında yapılan kazı çalışmalarında, Smyrna Antik Kenti Kazılarında olduğu gibi, eklem yerlerinden düzgün kesilmiş çok sayıda hayvan kemikleri ele

geçmiştir.⁵⁶ Buradaki kemik eser yoğunluğu, Abbasoğlu tarafından Perge'de bir kemik işliğinin varlığıyla ilişkilendirilmiştir. Benzer bir sonuç, Smyrna Antik Kenti buluntuları için de söz konusu olmalıdır. Nitekim, yukarıda sözü edilen sayısal verilere ek olarak Res.13'de görüleceği üzere, Smyrna Kazılarının genelinde ele geçen örneklerin, kasa bütünlüğü içerisinde üretime dair çeşitli aşamaların örneklerini de saptamak mümkündür. Sonuç olarak, Smyrna Agorası'nda bir kemik işliğinin veya işliklerinin varlığından bahsetmek, -en azından bu veriler doğrultusunda- olası görünmektedir.



Res. 14 - Seçilmiş obje çizimleri

⁵⁶ Abbasoğlu 2007: 55-56, Res.2.

AGORA									BASMANE		KADİFEKALE
	Avlu	Bazilika	Mozaikli Yapı	Bou. Caddesi	Batı Portiko	Bouleuterion	Kuzey Cadde	Hamam	Altınpark	Şifa	
Saç iğnesi		5	4			3	1	1	2	8	
Yüzlük			2			1					
Boncuk			2			1					1
Tarak		2	1			2		1			
Satranç taşı			1			2	1				
Oyun markası	1		3			2			4	3	1
Zar			3			2			1		
Dikiş iğnesi		7								1	
Ağırşak			2					1	5	1	1
Kozmetik/ Medikal Kaşık	1		2		1						
Mobilya parçaları	1	1	3			1				1	
Kesici- delici alet sapları			1			1					
Düzgün kesilmiş kemikler	16	158	3			2				23	1

Tablo - 1

KATALOG

Kat. No: 1, (Res.1-1)

Saç iğnesi

Genel Envanter No: SMYRNA.2148-A

Buluntu Yeri: Agora-Bazilika - B2,C2,33 Plankaresi.

Seviye: 10.96-10.59 m.

Ölçüler: Uzunluk:9.8 cm.,Genişlik:0.5 cm.

Karşılaştırma: Davidson 1952: Pl.120,2386 -2387.,Krin-
zinger 2010:Tafel 145, A-B 26.

Tarih: MS 2. yy. sonu - 3. yy. başı.

Kat. No: 2, (Res.1-2)

Saç iğnesi

Genel Envanter No: SMYRNA.2148-B

Buluntu Yeri: Agora-Bazilika- B2,C2, 33 Plankaresi.

Seviye: 10.96-10.59 m.

Ölçüler: Uzunluk:9.5 cm.,Genişlik: 0.5 cm.

Karşılaştırma: Feugère 1992: 169-765., Mezquíriz Irujo
2009: 168, 1-2.

Tarih: MS 1. yy. sonu- 2. yy. başı.

Kat. No: 3, (Res.1-3)

Saç iğnesi

Genel Envanter No: SMYRNA.2148-C

Buluntu Yeri: Agora-Bazilika- B2,C2, 33 Plankaresi.

Seviye: 10.96-10.59 m.

Ölçüler: Uzunluk: 6 cm.,Genişlik: 0.2 cm.

Karşılaştırma: Arslan- Metin 2013: 49.

Tarih: MS 2. yy.

Kat. No:4, (Res.1-4)

Saç iğnesi

Genel Envanter No: SMYRNA.2148-D

Buluntu Yeri: Agora-Bazilika- B2,C2, 33 Plankaresi.

Seviye: 10.96-10.59 m.

Ölçüler:Uzunluk: 5.5cm.,Genişlik: 0.2 cm.

Tarih: MS 2. yy.

Kat. No: 5, (Res.1-5)

Saç iğnesi

Genel Envanter No: SMYRNA.2798-A

Buluntu Yeri: Agora-Mozaikli Yapı-I1-26 Plankaresi.

Seviye: 15.10-14.90 m.

Ölçüler: Uzunluk: 11.9 cm.

Tarih: MS 3. yy.

Kat. No:6, (Res.1-22)

Saç iğnesi baş kısmı

Genel Envanter No: SMYRNA.2072

Buluntu Yeri: Basmane- Altınpark- A-6 Plankaresi. Se-
viye: 9.90 m.

Ölçüler: Uzunluk: 3.6 cm., Genişlik: 1.2 cm., Kalınlık:
0.4 mm.

Karşılaştırma: Bartus 2012: Fig.3 Typology 1-B/6-F,P.230., Robinson 1959: Pl.56, J8 8.
Tarih: MS 2. - 3. yy.

Kat. No: 7, (Res.1-23)

Saç iğnesi baş kısmı

Genel Envanter No: SMYRNA.592 B

Buluntu Yeri: Agora- Bouleuterion-M1-29,30 Plankaresi. Seviye: 14.70-14.40 m.

Ölçüler: Uzunluk: 5.1 cm., Genişlik: 2.9 cm., Kalınlık: 0.9 mm.

Tarih: MS 2. - 3. yy.

Kat. No: 8, (Res.1-6)-(Res.14, Çiz.1)

Saç iğnesi

Genel Envanter No: SMYRNA.1781-A

Buluntu Yeri: Agora- Bouleuterion -K1-27 Plankaresi. Seviye: 14.95-14.17 m.

Ölçüler: Uzunluk: 3.8 cm.

Karşılaştırma: Lemoine - Rodet -Belarbi 2005: Fig.4-101.

Tarih: MS 2. - 3. yy.

Kat. No: 9, (Res.1-7)

Saç iğnesi

Genel Envanter No: SMYRNA.158

Buluntu Yeri: Agora- Bazilika - H2-35 Plankaresi. Seviye: 8.95-8.52 m.

Ölçüler: Uzunluk: 4.8 cm.

Karşılaştırma: Krinzinger 2010: Tafel 262, B-B 26.

Tarih: MS 3. yüzyılın 3. çeyreği.

Kat. No: 10, (Res.1-8)- (Res.14, Çiz.2)

Saç iğnesi

Genel Envanter No: SMYRNA.887

Buluntu Yeri: Basmane-Şifa - D1-E1 Plankaresi. Seviye: 4.64-4.04 m.

Ölçüler: Uzunluk: 7.5 cm.

Karşılaştırma: Rodet -Belarbi / Chardron-Picault 2006: 195, profiles types des aiguilles A XX-8.

Tarih: MS 3. - 4. yy.

Kat. No: 11, (Res.1-9)

Saç iğnesi

Genel Envanter No: SMYRNA.323

Buluntu Yeri: Agora-Kuzey Cadde - D2-E2 35 Plankaresi. Seviye: 10.79-10.44 m.

Ölçüler: Uzunluk: 4.9 cm.

Tarih: MS 2. yy- 3. yy.

Kat. No: 12, (Res.1-10)

Saç iğnesi

Genel Envanter No: SMYRNA.658

Buluntu Yeri: Basmane-Şifa - A1-A2 Plankaresi. Seviye: 8.16 -8.02 m.

Ölçüler: Uzunluk: 5.3 cm.

Karşılaştırma: Kasapoğlu 2013: Resim 222 üst., Feugère - Prévot 2008: 259-7,8,9., Davidson 1952: Pl.119-2338., Şimşek 2011: Kat.no. 1140.

Tarih: MS 3- 4. yy.

Kat. No: 13, (Res.1-12)

Saç iğnesi

Genel Envanter No: SMYRNA.964

Buluntu Yeri: Basmane-Şifa - G1-G2 Plankaresi. Seviye: 6.13-5.68 m.

Ölçüler: Uzunluk: 6.5cm.

Karşılaştırma: Davidson 1952: Pl. 119-2326., Rodet -Belarbi / Chardron-Picault 2006: 195, profiles types des aiguilles A XX-7., Redjeb-Petit 2007: 120, fig.6-101/102., Thuet 2007: 62, fig.3, 52.

Tarih: MS 3.-4. yy.

Kat. No: 14, (Res.1-14)

Saç iğnesi

Genel Envanter No: SMYRNA.658

Buluntu Yeri: Basmane-Şifa - A1-A2 Plankaresi. Seviye: 8.16 -8.02 m.

Ölçüler: Uzunluk: 3.4 cm.

Tarih: MS 3. - 4. yy.

Kat. No: 15, (Res.1-11)

Saç iğnesi

Genel Envanter No: SMYRNA.905

Buluntu Yeri: Basmane-Şifa - E1-E2 Plankaresi. Seviye: 6.54-5.86 m.

Ölçüler: Uzunluk: 10 cm.

Karşılaştırma: Şimşek 2011: Kat.no. 1188., Rodet Belarbi / Chardron-Picault 2006: p.159, fig.7,b.

Tarih: MS 3. - 4. yy.

Kat. No: 16, (Res.1-15)

Saç iğnesi

Genel Envanter No: SMYRNA.1060

Buluntu Yeri: Basmane-Altınpark- B2 Plankaresi. Seviye: 9.00-8.70 m.

Ölçüler: Uzunluk: 6.2 cm.

Tarih: MS 4.-6.yy.

Kat. No: 17, (Res.1-17)

Saç iğnesi

Genel Envanter No: SMYRNA.960-A

Buluntu Yeri: Basmane-Şifa - G1-G2 Plankaresi. Seviye: 6.12-5.09 m.

Ölçüler: Uzunluk: 5.3 cm.

Karşılaştırma: Davidson 1952: Pl. 120, 2386-2387.

Tarih: MS 1.yy. sonu- 2. yy. başı.

Kat. No: 18, (Res.1-18)

Saç iğnesi

Genel Envanter No: SMYRNA.1458

Buluntu Yeri: Agora- Bouleuterion- M1-32 Plankaresi.

SMYRNA / İZMİR KAZILARI KEMİK BULUNTULARI

Seviye: 15.40-15.00 m.
Ölçüler: Uzunluk: 4.8 cm.
Tarih: Geç Roma.

Kat. No:19, (Res.1-20)

Saç iğnesi

Genel Envanter No: SMYRNA.2294

Buluntu Yeri: Agora-Mozaikli Yapı - I1-24 Plankaresi.

Seviye: 14.70-14.21 m.

Ölçüler: Uzunluk: 9.6 cm.

Tarih: Bizans dönemi.

Kat. No:20, (Res.1-21)

Saç iğnesi

Genel Envanter No: SMYRNA.2341-B

Buluntu Yeri: Agora-Mozaikli Yapı - H1-25 Plankaresi.

Seviye: 15.72-15.08 m.

Ölçüler: Uzunluk: 3.9 cm.

Tarih: Bizans dönemi.

Kat.No: 21, (Res.1-16)

Saç iğnesi

Genel Envanter No: SMYRNA.2910

Buluntu Yeri: Agora-Roma Hamamı-B1-C1-36 Plankaresi. Seviye: 13.16-12.48 m.

Ölçüler: Uzunluk: 8.2 cm.

Tarih: Bizans dönemi.

Kat.No: 22, (Res.1-19)

Saç iğnesi

Genel Envanter No: SMYRNA.2688-A

Buluntu Yeri: Agora- Mozaikli Yapı –G1-16 Plankaresi.

Seviye: 14.40-13.84 m.

Ölçüler: Uzunluk: 9,1 cm.

Tarih: MS 4. yy.

Kat. No: 23, (Res.1-24)

Saç iğnesi

Genel Envanter No: SMYRNA.1982-A

Buluntu Yeri: Basmane- Altınpark-C-5 Plankaresi. Seviye: 10.00-9.50 m.

Ölçüler: Uzunluk: 4.3 cm.

Karşılaştırma: Davidson 1952: Pl. 120, 2357.

Tarih: Bizans Dönemi.

Kat. No: 24, (Res.1-13)

Saç iğnesi

Genel Envanter No: SMYRNA.912

Buluntu Yeri: Basmane- Şifa-F1-F2 Plankaresi. Seviye: 5.85-5.33 m.

Ölçüler: Uzunluk:5.9 cm.

Tarih: Bizans Dönemi.

Kat. No: 25, (Res.2-1)

Yüzük

Genel Envanter No: SMYRNA.616-A

Buluntu Yeri: Agora-Mozaikli Yapı - L1-25 Plankaresi- Seviye: 15.62-15.39 m.

Ölçüler: Çap:1.9 cm., Yükseklik:2.3 cm. Karşılaştırma: Antonaras 2012: fig.11.

Tarih: Bizans Dönemi.

Kat. No: 26, (Res.2-4)

Yüzük

Genel Envanter No: SMYRNA.302 C

Buluntu Yeri: Agora – Kazıdışı - Yüzey buluntusu. Seviye: 17.43 – 16.73 m.

Ölçüler: Çap:2.4 cm.

Karşılaştırma: Gassner 1997: Taf.70-950.

Tarih: Erken Bizans Dönemi.

Kat. No: 27, (Res.2-3)

Yüzük

Genel Envanter No: SMYRNA.314 B

Buluntu Yeri: Agora- Bouleuterion, M1-31 Plankaresi.

Seviye: 18.07 – 16.43 m.

Ölçüler: Çap:1.9 cm.

Tarih: Erken Bizans Dönemi.

Kat. No: 28, (Res.2-2)

Yüzük

Genel Envanter No: SMYRNA.2604-A

Buluntu Yeri: Agora-Mozaikli Yapı - L1-17 Plankaresi- Seviye: 14.42 m.

Ölçüler: Çap:1.9 cm.,h: 0,3 cm.

Tarih: Erken Bizans Dönemi.

Kat. No: 29, (Res.3-1)

Boncuk

Genel Envanter No: SMYRNA.2027

Buluntu Yeri: Agora-Mozaikli Yapı -L1-23 Plankaresi. Seviye: 15.00-14.40 m.

Ölçüler: Çap:2.1 cm., h:1.5 cm.

Karşılaştırma: Davidson 1952: Pl.122-2509.

Tarih: Geç Roma.

Kat. No: 30, (Res.3-2)

Boncuk

Genel Envanter No: SMYRNA. 2688-B

Buluntu Yeri: Agora-Mozaikli Yapı - G1-16 Plankaresi. Seviye: 14.40-13.84 m.

Ölçüler: Çap:2 cm., h:1.1 cm.

Tarih: Geç Roma.

Kat. No: 31, (Res.3-3)

Boncuk

Genel Envanter No: SMYRNA.398 D

Buluntu Yeri: Agora- Bouleuterion- L1-27 Plankaresi. Seviye: 14.68 m.

Ölçüler: Çap:1.8 cm., h:0.8 cm.

Tarih: Bizans Dönemi.

Kat. No: 32, (Res.3-4)

Boncuk

Genel Envanter No: SMYRNA.2251
Buluntu Yeri: Kadifekale-Sarnıç içi. Seviye: 175.01-174-34 m.
Ölçüler: Çap:2.4 cm., h:1.3 cm.
Tarih: Roma dönemi.

Kat. No: 33, (Res.4-1)

Minyatür Tarak

Genel Envanter No: SMYRNA.2929-A
Buluntu Yeri: Agora-Roma Hamamı-B1-37/C1-37 Plankaresi. Seviye:12.4710.87 m.
Ölçüler: Uzunluk:2.9 cm., Genişlik: 2.4 cm.
Tarih: Bizans Dönemi.

Kat. No: 34, (Resim.4-2)

Tarak

Genel Envanter No: SMYRNA.2294
Buluntu Yeri: Agora-Mozaikli Yapı - II-24 Plankaresi. Seviye: 14.70-14.21 m.
Ölçüler:Uzunluk: 4.4 cm., Genişlik: 5.6 cm.
Tarih: Osmanlı Dönemi.

Kat. No: 35, (Resim.4-3)

Tarak

Genel Envanter No: SMYRNA.2892-A
Buluntu Yeri: Agora-Bouleuterion- II-31/II-30 Plankaresi. Seviye:15.03-14.30 m.
Ölçüler: K.Uzunluk:2.8 cm., K.Genişlik: 1.7 cm.
Tarih: Osmanlı Dönemi.

Kat. No: 36, (Resim.4-8)

Tarak

Genel Envanter No: SMYRNA.1413-B
Buluntu Yeri: Agora-Mozaikli Yapı - L1. 19-20 Plankaresi. Seviye: 14.45-14.22 m.
Ölçüler: Uzunluk:5.9 cm., Genişlik: 4.6 cm.
Tarih: 20. yy.

Kat. No:37, (Resim.4-6)

Tarak

Genel Envanter No: SMYRNA.2850-A
Buluntu Yeri: Agora-Bouleuterion- J1-31/32 Plankaresi. Seviye: 15.91-15.48 m.
Ölçüler: Uzunluk:8.2 cm., Genişlik: 9.2 cm.
Tarih: 20. yy.

Kat. No: 38, (Resim.4-5)

Tarak

Genel Envanter No: SMYRNA.3581-A
Buluntu Yeri: Agora- Bazilika- Q2-34 Plankaresi. Seviye: 17.60 m.
Ölçüler: Uzunluk: 7.9 cm., Genişlik: 7.2 cm., Kalınlık:0.4 cm.
Tarih: Osmanlı Dönemi.
Kat. No: 39, (Resim.5-1)

Dama taşı

Genel Envanter No: SMYRNA.1638 C
Buluntu Yeri: Agora – Bouleuterion-L1-M1-24 Plankaresi. Seviye: 15.05-14.34 m.
Ölçüler: h:5 cm., Genişlik: 1.6 cm.
Tarih: MS 2.- 3. yy.

Kat. No:40, (Resim.5-2)

Oyun markası

Genel Envanter No: SMYRNA.1962
Buluntu Yeri: Agora – Bouleuterion-K1-29 Plankaresi. Seviye: 14.06-13.97 m.
Ölçüler: Çap: 4.5 cm. Kalınlık: 0.4 cm.
Karşılaştırma: Meriç 2006: 252, Res.6.
Tarih: Roma Dönemi.

Kat. No: 41, (Resim.5-3)

Obje

Genel Envanter No: SMYRNA.1233
Buluntu Yeri: Agora-Bazilika-M2-N2-35- Plankaresi. Seviye: 12.36-11.98 m.
Ölçüler: Çap: 3.7 cm., h: 1 cm.
Tarih: Roma Dönemi.

Kat. No: 42, (Resim.5-4) - (Res.14, Çiz.4)

Satranç taşı

Genel Envanter No: SMYRNA.414
Buluntu Yeri: Agora- Kuzey Cadde - D2-E2-35 Plankaresi. Seviye: 5.78-5.33 m.
Ölçüler: h: 2.6 cm., Genişlik: 2.6 cm.
Karşılaştırma: Gassner 1997: Taf.70-946, Harrison 1986: P.260, Fig.N. 506., Selvi-Bener 2013: 79- 107.
Tarih: Geç Antikçağ -Bizans dönemi.

Kat No: 43, (Resim.5-5)

Satranç taşı

Genel Envanter No: SMYRNA.2965
Buluntu Yeri: Agora-Bouleuterion – J1-II-H1/32 Plankaresi. Seviye: 15.56-14.82 m.
Ölçüler: h: 1.9 cm. Genişlik: 2.2 cm.
Karşılaştırma: Asal 2007: Cat.No. Y 21.
Tarih: Bizans Dönemi (MS. 6.-7. yy.)

Kat. No: 44, (Resim.5-6)

Satranç taşı

Genel Envanter No: SMYRNA.1576
Buluntu Yeri: Agora- Mozaikli Yapı - J-15 Plankaresi. Seviye: 15.43-14.74 m.
Ölçüler: h: 3 cm.
Tarih: Bizans Dönemi.

Kat. No: 45, (Resim.5-7)

Oyun markası

Genel Envanter No: SMYRNA.2341-A
Buluntu Yeri: Agora-Mozaikli Yapı -H1-25 Plankaresi. 15.72-15.08 m.

Ölçüler: h: 0.6 mm., Çap: 2.3 cm.

Tarih: Bizans Dönemi.

Kat. No:46, (Resim.5-8)

Oyun markası.

Genel Envanter No: SMYRNA.1901-B

Buluntu Yeri: Basmane-Altınpark –B-6 Plankaresi. Yüze.

Ölçüler: h:0.4 cm., Çap: 2.1 cm.

Karşılaştırma: Harrison 1986: Fig.M. Type A.(514), Robinson 1959: Pl.56, M 27., Yenikapı'nın Batıkları, İstanbul Arkeoloji Müzeleri 2013: 199-YK 12, 221.

Tarih: Bizans Dönemi. (9. yy.)

Kat. No: 47, (Resim.5-9)

Oyun markası.

Genel Envanter No: SMYRNA.1985-A

Buluntu Yeri: Kadifekale – B7/-103 Plankaresi. Seviye: 180.95-180.53 m.

Ölçüler: h:0.9 cm., Çap: 1.9 cm.

Tarih: Bizans Dönemi.

Kat. No: 48, (Resim.5-10)

Oyun markası.

Genel Envanter No: SMYRNA. 2157-A

Buluntu Yeri: Basmane-Altınpark-B-6 Plankaresi. Seviye: 9.20 m.

Ölçüler: h:1.6 cm., Çap: 2.6 cm.

Karşılaştırma: Davidson 1952: Pl.99-1707, Militsi 2012: 271- Fig.12.

Tarih: Bizans Dönemi.

Kat. No: 49, (Resim.5-11)

Oyun markası.

Genel Envanter No: SMYRNA.863

Buluntu Yeri: Basmane-Şifa- E1-E2-F1-F2 Plankaresi. Seviye: 7.60-6.95 m.

Ölçüler: h:1.1 cm., Çap: 1.8 cm.

Tarih: Bizans dönemi.

Kat. No: 50, (Resim.5-12)

Oyun markası.

Genel Envanter No: SMYRNA.1901-A

Buluntu Yeri: Basmane-Altınpark –B-6 Plankaresi. Yüze.

Ölçüler: h:0.6 cm., Çap: 1.2 cm.

Tarih: Bizans Dönemi.

Kat. No: 51, (Resim.5-13)

Oyun markası.

Genel Envanter No: SMYRNA.883

Buluntu Yeri: Basmane-Şifa- C1-D1 Plankaresi. Seviye: 7.20-5.90 m.

Ölçüler: h:1.1 cm., Çap: 2.3 cm.

Tarih: Bizans dönemi.

Kat. No: 52, (Resim.5-14)

Oyun markası.

Genel Envanter No: SMYRNA. 3282-A

Buluntu Yeri: Agora-Avlu 1- F2-24 Plankaresi. Seviye: 13.53-12.85 m.

Ölçüler: h:1.6 cm., Çap: 2.7 cm.

Karşılaştırma: Davidson 1952:Pl.99-1707., Militsi 2012:Fig.12-fig.14.

Tarih: Bizans Dönemi.

Kat. No: 53, (Resim.5-15)

Oyun markası.

Genel Envanter No: SMYRNA.2284

Buluntu Yeri: Agora-Mozaikli Yapı - I1-22 Plankaresi. Seviye: 15.14-14.53 m.

Ölçüler: h:1.cm., Çap: 1.3 cm.

Tarih: Bizans Dönemi.

Kat. No: 54, (Resim.5-16)

Oyun markası.

Genel Envanter No: SMYRNA.1046

Buluntu Yeri: Basmane-Altınpark –B-2 Plankaresi. Seviye: 10.00-9.50 m.

Ölçüler: h:1.2 cm., Çap: 1.1 cm.

Tarih: Bizans Dönemi.

Kat. No: 55, (Resim.5-17)

Oyun markası.

Genel Envanter No: SMYRNA.1800-A

Buluntu Yeri: Agora- Bouleuterion –K1-27 Plankaresi. 14.64-14.20 m.

Ölçüler: h:1.1 cm., Çap: 1.2 cm.

Tarih: Bizans Dönemi.

Kat. No: 56, (Resim.5-18)

Oyun zarı

Genel Envanter No: SMYRNA.1638 B

Buluntu Yeri: Agora- Bouleuterion-L1-M1-24 Plankaresi. Seviye: 15.05-14.34 m.

Ölçüler: h:1 cm., Genişlik: 1 cm.

Karşılaştırma: Robinson 1959:Pl.56, L 68-69., Ferrazoli 2012: Pl.4-38.

Tarih: MS 5. yy. ve sonrası.

Kat. No: 57, (Resim.5-20)

Oyun zarı

Genel Envanter No: SMYRNA.2762-A

Buluntu Yeri: Agora- Mozaikli Yapı - H1-19 Plankaresi. Seviye: 13.90-13.00 m.

Ölçüler: h:1.4 cm., Genişlik: 1,2 cm.

Karşılaştırma:Robinson 1959: Pl.56, M 109., Feugère-Prévot 2008: 261.Fig.1647., Schaub 2007:Tafel.8 -182.

Tarih: MS 2. yüzyılın 2. yarısı.

Kat. No: 58, (Resim.5-21)

Oyun zarı

Genel Envanter No: SMYRNA.2687-A
Buluntu Yeri: Agora- Bouleuterion- II-27 Plankaresi.
Seviye: 14.46 m.
Ölçüler: h:1.1 cm., Genişlik: 1,2 cm.
Tarih: MS 5. yy. ve sonrası.

Kat. No: 59, (Resim.5-23)
Oyun zarı
Genel Envanter No: SMYRNA.2224
Buluntu Yeri: Agora- Mozaikli Yapı -J1-25 Plankaresi.
Seviye: 15.50-15.36 m.
Ölçüler: h:1.2 cm., Genişlik: 1.1 cm.
Karşılaştırma: Selvi-Bener 2013: 87- 116.
Tarih: MS 2. yüzyıl ve sonrası.

Kat. No: 60, (Resim.5-24)
Oyun zarı
Genel Envanter No: SMYRNA.2224
Buluntu Yeri: Agora- Mozaikli Yapı -N1-18 Plankaresi.
Seviye: 16.25-14.17 m.
Ölçüler: h:0,9 cm., Genişlik: 0,9 cm.
Tarih: Osmanlı Dönemi.

Kat. No: 61, (Resim.5-25)
Domino taşı.
Genel Envanter No: SMYRNA.2692- A
Buluntu Yeri: Agora- Mozaikli Yapı - H1-17 Plankaresi.
Seviye: 14.05-13.45 m.
Ölçüler: Uzunluk: 4.4 cm., Genişlik: 2.3 cm., Kalınlık:
1 cm.
Karşılaştırma: Stocks 2013:89, fig.3.16.
Tarih:Osmanlı Dönemi.(18.yy. ve sonrası.)

Kat. No: 62, (Resim.5-26)
Domino taşı.
Genel Envanter No: SMYRNA.2163 A
Buluntu Yeri: Agora-Mozaikli Yapı - J1-25 Plankaresi.
Seviye: 16.75-16.00 m.
Ölçüler: Uzunluk: 4.6 cm., Genişlik: 2.3 cm., Kalınlık:
0.3 mm.
Karşılaştırma: Lambrick-Woods 1976: 218, fig.13-50.
Tarih: Osmanlı Dönemi.(18.yy.ve sonrası.)

Kat.No:63, (Resim.5-27)
Domino taşı
Genel Envanter No: SMYRNA.2766-A
Buluntu Yeri: Agora – Mozaikli Yapı - M1-22 Plankaresi.
Seviye: 13.81 m.
Ölçüler: Uzunluk: 4.1 cm., Genişlik:2.2 cm., Kalınlık:
0,5 cm.
Tarih:Osmanlı Dönemi.(18.yy. ve sonrası.)

Kat.No: 64, (Resim.5-28)
Domino taşı
Genel Envanter No: SMYRNA.2432-A
Buluntu Yeri: Agora – F1/E1 – 31 Plankaresi. Seviye:

16.75-16.00 m.
Ölçüler: Uzunluk: 4.6 cm., Genişlik:2.4 cm., Kalınlık:
1.4 cm.
Tarih:Osmanlı Dönemi.(18.yy. ve sonrası.)

Kat. No: 65, (Resim.5-29)-(Res.14, Çiz.11)
Domino taşı.
Genel Envanter No: SMYRNA.3341-A
Buluntu Yeri: Agora-Bouleuterion Caddesi- G1-23 Plan-
karesi. Seviye: 14.12-13.50 m.
Ölçüler: Uzunluk: 4.5 cm., Genişlik: 2.3 cm., Kalınlık:
1.2 cm.
Tarih:Osmanlı Dönemi.(18.yy. ve sonrası.)

Kat. No: 66, (Resim.5-30)
Domino taşı.
Genel Envanter No: SMYRNA.2161 -A
Buluntu Yeri: Agora-Mozaikli Yapı - K1-25 Plankaresi.
Seviye: 16.75-16.00 m.
Ölçüler: Uzunluk: 4.5 cm., Genişlik: 2.3 cm., Kalınlık:
0.3 mm
Tarih:Osmanlı Dönemi.(18.yy. ve sonrası.)

Kat. No: 67, (Resim.6-1)
Dikiş iğnesi
Genel Envanter No: SMYRNA.2145 D
Buluntu Yeri: Agora - Bazilika- D2-33 Plankaresi. Sevi-
ye: 11.04- 10.58 m.
Ölçüler: Uzunluk: 11 cm.
Karşılaştırma: Davidson 1952:Pl.78, 1255-1256.
Tarih: MS 1. yüzyıl sonu- 2. yüzyıl başı.

Kat. No: 68, (Resim.6-2)
Dikiş iğnesi
Genel Envanter No: SMYRNA.2145 C
Buluntu Yeri: Agora –Bazilika- D2-33 Plankaresi. Se-
viye: 11.04- 10.58 m.
Ölçüler: Uzunluk: 11 cm.
Tarih: MS 1. yüzyıl sonu- 2. yüzyıl başı.

Kat. No:69, (Resim.6-3)
Dikiş iğnesi
Genel Envanter No: SMYRNA.2568-E
Buluntu Yeri: Agora-Bazilika- J2,K2, 32/33 Plankaresi.
Seviye: 11.10-10.63 m.
Ölçüler: Uzunluk: 10.9 cm.
Tarih: MS 2. yüzyıl.

Kat. No: 70, (Resim.6-4) -(Res.14, Çiz.5)
Dikiş iğnesi
Genel Envanter No: SMYRNA.2145
Buluntu Yeri: Agora –Bazilika- D2-33 Plankaresi. Sevi-
ye: 11.04- 10.58 m.
Ölçüler: Uzunluk: 6.7 cm.
Karşılaştırma:Davidson 1952:Pl.78, 1256., Rodet -Be-
larbi / Chardron-Picault 2006: 195,profiles types des

aiguilles A XIX-7.

Tarih: MS 2. yüzyıldan sonra.

Kat. No: 71, (Resim.6-5)

Dikiş iğnesi

Genel Envanter No: SMYRNA.887

Buluntu Yeri: Basmane-Şifa-D1-E1 Plankaresi. Seviye: 4.64 -4.04 m.

Ölçüler: Uzunluk: 6.1 cm.

Tarih: MS 1. yüzyıl sonu- 2. yüzyıl başı.

Kat. No: 72, (Resim.6-6)

Dikiş iğnesi

Genel Envanter No: SMYRNA.2148

Buluntu Yeri: Agora-Bazilika- B2,C2, 33 Plankaresi. Seviye: 10.96-10.59 m.

Ölçüler: Uzunluk: 3.8 cm.

Karşılaştırma: Militsi 2012: 67-Fig.5., Feugère- Prévot 2008: 262, fig.17, 82.

Tarih: MS 5-6. yy.

Kat. No: 73, (Resim.6-7)

Dikiş iğnesi

Genel Envanter No: SMYRNA.2148

Buluntu Yeri: Agora-Bazilika- B2,C2, 33 Plankaresi. Seviye: 10.96-10.59 m.

Ölçüler: Uzunluk: 9.1 cm.

Tarih: MS 3.- 4. yy.

Kat. No:74, (Resim.6-8)

Dikiş iğnesi

Genel Envanter No: SMYRNA.2148

Buluntu Yeri: Agora-Bazilika- B2,C2, 33 Plankaresi. Seviye: 10.96-10.59 m.

Ölçüler: Uzunluk: 9.8 cm.

Tarih: MS 3.- 4. yy.

Kat. No: 75, (Resim.7-1)

Ağırşak

Genel Envanter No: SMYRNA.2018-A

Buluntu Yeri: Basmane-Altınpark- B-5 Plankaresi. Seviye: 10.00-9.50 m.

Ölçüler: Çap:2.2 cm., h:0.8 cm.

Karşılaştırma:Davidson 1952:Pl.123,2543.

Tarih: MS 11. yy.

Kat. No:76, (Resim.7-2)

Ağırşak

Genel Envanter No: SMYRNA.2018-B

Buluntu Yeri: Basmane-Altınpark- B-5 Plankaresi. Seviye: 10.00-9.50 m.

Ölçüler: Çap:2.7 cm., h:0.8 cm.

Tarih: MS 11. yy.

Kat. No: 77, (Resim.7-3)

Ağırşak

Genel Envanter No: SMYRNA.827

Buluntu Yeri: Basmane-Şifa-E2-F2 Plankaresi. Seviye: 8.64-8.20 m.

Ölçüler: Çap:2.6 cm., h: 0.6 cm.

Tarih: MS 11. yy.

Kat. No: 78, (Resim.7-4)

Ağırşak

Genel Envanter No: SMYRNA.2023-A

Buluntu Yeri: Basmane-Altınpark-B-5 Plankaresi. Seviye: 9.50-9.35 m.

Ölçüler: Çap:1.8 cm., h:0.7 cm.

Karşılaştırma: Davidson 1952:Pl. 123, 2550., Erciyas 2014: 289, Resim.9.

Tarih: MS 12. yy.

Kat. No: 79, (Resim.7-5)

Ağırşak

Genel Envanter No: SMYRNA.2191-A

Buluntu Yeri: Basmane-Altınpark-C-6 Plankaresi. Seviye: 10.00-9.50 m.

Ölçüler: Çap:2.2 cm., h:0.6 cm.

Tarih: MS 11. 12. yy.

Kat. No: 80, (Resim.7-6)

Ağırşak

Genel Envanter No: SMYRNA.2091

Buluntu Yeri: Agora-Roma Hamamı- D1-39 Plankaresi. Seviye: 11.38 -10.23 m.

Ölçüler: Çap:1.2 cm., h:0.8 cm.

Tarih: MS 11. 12. yy.

Kat. No: 81, (Resim.7-7)

Ağırşak

Genel Envanter No: SMYRNA.1890-A

Buluntu Yeri: Kadifekale -F7/-88 Plankaresi. Seviye: 184.40-184.09 m.

Ölçüler: Çap:2.4 cm., h:0.9 cm.

Tarih: MS 11. 12. yy.

Kat. No: 82, (Resim.7-8)

Ağırşak

Genel Envanter No: SMYRNA.1651-A

Buluntu Yeri: Basmane-Altınpark-E-5 Plankaresi. Seviye: 10.00-9.50 m.

Ölçüler: Çap:2.4 cm., Yükseklik:0.8 cm.

Tarih: MS 11. 12. yy.

Kat. No: 83, (Resim.7-9)

Ağırşak

Genel Envanter No: SMYRNA.2239

Buluntu Yeri: Agora-Mozaikli Yapı - K1-25 Plankaresi. Seviye: 15.15- 14.80 m.

Ölçüler: Çap2.8 cm., h:0.5 cm.

Karşılaştırma: Erciyas 2014:289, Resim.9., Koroğlu 2012:315, fig.8. Tarih: MS 11. 12. yy.

Kat. No:84, (Resim.7-10)

Ağırsak

Genel Envanter No: SMYRNA.499

Buluntu Yeri: Agora-Bouleuterion- L1-27 Plankaresi.
Seviye: 14.62-14.40 m.

Ölçüler: Çap1.8 cm., h:0.7 cm.

Karşılaştırma: Dell'Era 2012:403-404, Fig.11-c., Davidson 1952:Pl. 123, 2539.

Tarih: MS 11. 12. yy.

Kat. No:85, (Resim.8-1) -(Res.14, Çiz.6)

Kozmetik/parfüm kaşığı.

Genel Envanter No: SMYRNA.2145

Buluntu Yeri: Agora-Bazilika- D2-33 Plankaresi. Seviye: 11.04-10.58 m.

Ölçüler: Uzunluk: 10.6 cm.

Karşılaştırma: Baykan 2012: 197, Lev.5-4.K.05-10., Feugère – Charpentier 2012: 380, fig.6, 37-38., Davidson 1952: Pl.82-1328-1331., Robinson 1959:Pl.56, G 163., Bour 2001:334, fig.10-5 (type Béal A XXIV, 2).

Tarih: MS 1.-2. yy.

Kat. No: 86, (Resim.8-2)

Kulak kaşığı.

Genel Envanter No: SMYRNA.2858

Buluntu Yeri: Agora-Mozaikli Yapı - G1-14 Plankaresi.
Seviye: 12.00-11.50 m.

Ölçüler: Uzunluk: 4.7 cm.

Karşılaştırma: Baykan 2012: 197, Lev.5-3.EK. Kat. Nu: 433., Bour 2001: 334, fig.10-6 (type Béal A XXIII, 2), Davidson 1952: Pl.82-1325., Bau 2004: PL.18,951.

Tarih: MS 1.-2. yy.

Kat. No:87, (Resim.8-3)

Medikal kaşık.(cochlear)

Genel Envanter No: SMYRNA.2858

Buluntu Yeri: Agora- Mozaikli Yapı - N1-M1-30 Plankaresi. Seviye: 14.14-13.84 m.

Ölçüler: Çap: 42.1 cm.-Uzunluk: 2.4 cm.

Karşılaştırma: Şimşek 2011:Kat. No.118., Krinzing 2010:Tafel 269, B-B 03., Feugère – Charpentier 2012:383, fig.8, 71., Schaub 2007:Tafel.11-308., Bour 2001:334, fig.10- 7/8 (type Béal A XV, 1), Thuet 2007: 69, fig.4, 133.

Tarih: MS 2.-3. yy.

Kat. No:88, (Resim.8-4)

Kaşık. (ligula)

Genel Envanter No: SMYRNA. 3542-A

Buluntu Yeri: Agora- Batı Portiko- O1-33Plankaresi. Seviye: 10.40 m.

Ölçüler: Genişlik:2.1 cm.-K. Uzunluk: 7 cm.- h: 0.6 cm.

Karşılaştırma: Bau 2004: Pl.9,174., Deschler-Erb - Gostenčnik 2008: Fig.9- 7,8., Davidson 1952: Pl.84-1395.

Tarih: MS 2. yy.

Kat. No: 89 (Resim.9-1) -(Res.14, Çiz.7)

Mobilya parçası.

Genel Envanter No: SMYRNA.2161-B

Buluntu Yeri: Agora- Mozaikli Yapı - K-25 Plankaresi.
Seviye: 16.75-16.00 m.

Ölçüler: Uzunluk: 8.8 cm., Çap: 2.7 cm.

Karşılaştırma: Bour 2001:337, fig.11- 2., Gassner 1997: Tafel.70- 945.

Tarih: Erken Bizans Dönemi.

Kat. No: 90 , (Resim.9-2)

Mobilya parçası.

Genel Envanter No: SMYRNA.847

Buluntu Yeri: Basmane-Şifa- C1-C2-D1-D2 Plankaresi.
Seviye: 8.25-7.87 m.

Ölçüler: Uzunluk: 9.3 cm., Çap: 2.6 cm.

Tarih: Erken Bizans Dönemi.

Kat. No: 91, (Resim.9-3)

Mobilya parçası.

Genel Envanter No: SMYRNA.2721

Buluntu Yeri: Agora- Mozaikli Yapı- H1-16- Plankaresi.
Seviye: 13.45-12.90 m.

Ölçüler: Uzunluk: 10,5 cm.

Karşılaştırma: Bour 2001:337, fig.11- 2.

Tarih: Erken Bizans Dönemi.

Kat. No: 92, (Resim.9-4)

Mobilya parçası.

Genel Envanter No: SMYRNA.3156-A

Buluntu Yeri: Agora Bouleuterion- G1-21- Plankaresi.
Seviye: 13.93-13.40 m.

Ölçüler: Uzunluk: 10,8 cm.

Tarih: Erken Bizans Dönemi.

Kat. No: 93, (Resim.9-7)

Mobilya parçası.

Genel Envanter No: SMYRNA.1421

Buluntu Yeri: Agora- Mozaikli Yapı - M1-15 Plankaresi. Seviye: 15.80-15.25 m.

Ölçüler: Uzunluk: 8.4 cm.

Tarih: Erken Bizans Dönemi.

Kat. No: 94, (Resim.9-5)

Mobilya parçası.

Genel Envanter No: SMYRNA.3619-A

Buluntu Yeri: Agora-Mozaikli Yapı-11-23-Plankaresi.
Seviye: 13.38-12.70 m.

Ölçüler: Uzunluk: 8.2 cm.

Tarih: Erken Bizans Dönemi.

Kat. No: 95, (Resim.9-6)

Levha parçası.

Genel Envanter No: SMYRNA.38

Buluntu Yeri: Agora-Avlu1-H2-23 Plankaresi. Seviye: 12.78-12.59 m.

Ölçüler: Genişlik: 2.2 cm.

Tarih: Bizans Dönemi.

Kat. No: 96, (Resim.10)- (Res.14, Çiz.9)

Sikke terazisi kolu.

Genel Envanter No: SMYRNA.1511

Buluntu Yeri: Kadifekale-Sur içi- V6/ -101 Plankaresi.

Seviye: 181,74 m.

Ölçüler: Uzunluk: 7.6 cm., Genişlik: 2.0 cm., Derinlik: 0.5 cm.

Tarih: Bizans dönemi.(14.yy.)

Kat. No: 97, (Resim.11-1)- (Res.14, Çiz.8)

Bıçak sapı

Genel Envanter No: SMYRNA.1397

Buluntu Yeri: Agora- Mozaikli Yapı -M1-19 Plankaresi.

Seviye: 14.79 m.

Ölçüler: Uzunluk: 9.3cm., En: 2.4 cm.

Tarih: Bizans dönemi.

Kat. No: 98 (Resim.11-2) -(Res.14, Çiz.10)

Kulp.

Genel Envanter No: SMYRNA.905

Buluntu Yeri: Basmane-Şifa-E1-E2 Plankaresi. Seviye:

6.54-5.86 m.

Ölçüler: Uzunluk: 7.4 cm., Çap:1.6 cm.

Tarih: Bizans Dönemi.

Kat. No:99, (Resim.11-3)

Bıçak sapı

Genel Envanter No: SMYRNA.2193

Buluntu Yeri: Kadifekale- F7/88-87 Plankaresi. Seviye:

185.77-183.45 m.

Ölçüler: Uzunluk: 10.6 cm.

Tarih: Osmanlı Dönemi.

Kat. No: 100, (Resim.11-4)

Bıçak sapı

Genel Envanter No: SMYRNA.334

Buluntu Yeri: Agora- Bouleuterion- M1-29 Plankaresi.

Seviye: 15.86-15.50 m.

Ölçüler: Uzunluk: 7.8 cm.

Tarih: Osmanlı dönemi.

Kat. No: 101, (Resim.11-5)

Bıçak sapı

Genel Envanter No: SMYRNA.3518-A

Buluntu Yeri: Agora- Bouleuterion-H1-I1-J1-30 Planka-

resi-Seviye: 17.30-16.56 m.

Ölçüler: Uzunluk: 6.8 cm.-Genişlik: 1.6 cm.

Tarih: Osmanlı (18.yy)

KAYNAKÇA

- Abbasoğlu, H. 2007.
“Perge 2006”, ANMED 2007-5 Anadolu Akdenizi Arkeoloji Haberleri: 54-58.
- Antonaras, A. C. 2012.
“Middle and Late Byzantine Jewellery from Thessaloniki and its Region”, Byzantine Small Finds in Archaeological Contexts, BYZAS 15, (eds. B. Böhlendorf-Arslan / A.Ricci) İstanbul: 117-126.
- Arslan, M / Metin, M. 2013.
Juliopolis, Kayıp Kent Juliopolis. İstanbul.
- Asal, R. 2007.
“Commerce in İstanbul and the Port of Theodosius”, İstanbul :8000 years, Brought to Daylight, Marmaray, Metro, Sultanahmet excavations. İstanbul (Vehbi Koç Foundation) 180-189.
- Bartus, D. 2012.
“Roman hairpins representing human hands Typology and symbolism” FiRKák II. Fiatal Római Koros Kutatók II. Konferenciakötete Szerkesztő: Bíró Szilvia – Vámos Péter, Győr: 205-233.
- Baù, A. 2004.
La tabletterie gallo-romaine à Martigny/Forum Claudii Vallensium. Lausanne.
- Baykan, D. 2012.
Allianoi Tıp Aletleri, SOA 2, Studia ad Orientem Antiquum, Türk Eskiçağ Bilimleri Enstitüsü Yayınları, İstanbul.
- Bour, A. 2001.
“Le mobilier de tabletterie de l’agglomération gallo-romaine de Bliesbruck (Ier-Ve siècle ap. J.-C.) : une source pour la connaissance d’une agglomération secondaire de la cité des Médiomatrices.” Société d’histoire et d’archéologie de la Lorraine, Les Cahiers Lorrains, 2001 N°4: 321-346.
- Daim, F/ Ladstätter, S. 2011.
Bizans Döneminde Ephesos, İstanbul.
- Davidson, G.R. 1952.
The Minor Objects, Corinth Vol. XII, Princeton, New Jersey.
- Deschler-Erb, S / Gostenčnik, K, 2008.
“Différences et identités de la vie quotidienne dans les provinces romaines :l’exemple de la tabletterie,” Le travail de l’os, du bois de cerf et de la corne à l’époquero-main : un artisanat en marge ?(Monographies Instrumentum 34): 283-309.
- Dell’Era, F. 2012.
“Small Finds from Zeytinli Bahçe-Birecik(Urfa),” Byzantine Small Finds in Archaeological Contexts, BYZAS 15, (eds. B. Böhlendorf-Arslan / A.Ricci) İstanbul:393-406.
- Denker, A/Demirkök, F/ Kongaz, G/ Kiraz, M/ Kömürçü, Ö.K/ Akbaytogan, T. 2013.
“YK 12,” Saklı Limandan Hikayeler, Yenikapı’nın Batıkları, İstanbul Arkeoloji Müzeleri yayını, İstanbul:197-209.
- Erciyas, D. B. 2014.
“Komana’da (SİSİYYE) 2010-2012 Yılları Kazı Çalışmaları”, 35. Kazı Sonuçları Toplantısı, 1. Cilt : 281-291.
- Ersoy, A. 2009.
“İzmir Konak İlçesi Şifa Parseli Kazıları,” Arkeoloji Dergisi, Cilt.14, 2009/2 : 1-33.
- Ersoy, A/ Çelik, G/Yılmaz, Ç. 2012.
“Smyrna Agora Bazilikası 3. Galeri 13 ve 16 Numaralı Mekânlarda Ele Geçen Bir Grup Obje Çerçevesinde Bir Değerlendirme”, İsmail Fazlıoğlu Anı Kitabı, Trakya Üniversitesi Sosyal Bilimler Enstitüsü Yayınları, 2012/3, (Ed. Işık Şahin). Edirne: 105-114.
- Ferrazzoli, A.F. 2012.
“Byzantine Small Finds from Elaiussa Sebaste”, Byzantine Small Finds in Archaeological Contexts, BYZAS 15, (eds. B. Böhlendorf-Arslan / A.Ricci) İstanbul: 289-307.
- Feugère, M. 1992.
“Bibelots, quincaille et colifichets : le monde des petits objets.” 20 000 m3 d’histoire. Les fouilles du Parking de la Mairie à Besançon: 130-171.
- Feugère, M/ Prévot, P. 2008.
“Les matières dures animales (os, bois de cerf et ivoire) dans la vallée de l’Hérault : production et consommation,” Le travail de l’os, du bois de cerf et de la corne à l’époque romaine : un artisanat en marge ?(Monographies Instrumentum 34): 231-268.
- Feugère, M/ Charpentier, X. 2012.
“Les “petits” objets,” Un quartier de Bordeaux du Ier au VIIIe siècle. Les fouilles de la Place Camille-Jullian, 1989-1990 (Documents Archéologiques du Grand Sud-Ouest, 3): 373-394.
- Gassner, V. 1997.
Das Südtor der Tetragnos-Agora. Keramik und Kleinfunde, Forschungen in Ephesos 13/1/1, Wien.

- Harrison, R.M. 1986.
Excavations at Saraçhane in İstanbul. Vol. I. The Excavations, Structures, Architectural Decoration, Coins, Bones, and Molluscs. Princeton, New Jersey.
- Karaca, E. 2012.
“Allianoi’de bulunmuş Kemik Ağırşak ve Örekeler”, İsmail Fazlıoğlu Anı Kitabı, Trakya Üniversitesi Sosyal Bilimler Enstitüsü Yayınları, 2012/3, (Ed. Işık Şahin). Edirne: 133-138.
- Kasapoğlu, H. 2013.
“Kemik Objeler”, Parion Antik Troas’ın Parlayan Kenti, (Ed. Cevat Başaran) İstanbul: 171-175.
- Köroğlu, G. 2012.
“Medieval Small Finds from the Yumuktepe Excavations 1993-2008,” Byzantine Small Finds in Archaeological Contexts, BYZAS 15, (eds. B. Böhlendorf-Arslan / A.Ricci) İstanbul:309-318.
- Krinzinger, F. 2010.
Hanghaus 2. Wohnheiten 1 und 2. Baubefund, Ausstattung, Funde, Forschungen in Ephesos VIII / 8, Wien.
- Lambrick, G/Woods, H. 1976.
Excavations on the Second Site of the Dominican Priory, Oxford.
- Lemoine, Y / Rodet -Belarbi, I. 2005.
“Le travail de l’os et du bois de cerf d’après les fouilles de l’Espace Mangin (Fréjus, Var),” Revue archéologique de Narbonnaise, Tome 38-39: 343-352.
- MacGregor, A. 1976.
Finds from a Roman Sewer System and an Adjacent Building in Church Street, The Archaeology of York: The Small Finds 17/1, (Ed. P.V. Addyman) First published by Council for British Archaeology. Wisconsin – Madison University, (Digital edition produced by Lesley Collett, 2011)
- MacGregor, A. 1985
Bone, Antler, Ivory and Horn: Technology of Skeletal Materials Since the Roman Period. London.
- Meriç, R. 2007.
“2005 Yılı Metropolis Kazıları,” 28. Kazı Sonuçları Toplantısı, c.II: 243-246.
- Mezquíriz Irujo, M. A. 2009.
“Producción Artesanal Romana: Objetos de hueso encontrados en yacimientos navarros” Trabajos de Arqueología Navarra (TAN), Nº 21, Pamplona: 161-198.
- Militsi, E. 2012.
“Small Finds from the Early Christian Settlement of Kefalos in Cos, Dodecanese,” Byzantine Small Finds in Archaeological Contexts, BYZAS 15, (eds. B. Böhlendorf-Arslan / A.Ricci) İstanbul: 263-275.
- Peker, M. 2013.
“A Double Bone Comb From Karamattepe In The Nif Mountain Excavation”, OXFORD JOURNAL OF Archaeology, vol.32, no.2: 147-161.
- Redjeb, T.B / Petit, E. 2007.
“La « collection Lesobre » de Vendeuil-Caply (Oise)”, Revue archéologique de Picardie. N°3-4, 2007: 111-142.
- Rijkelijhuizen, M. 2011.
“Dutch medieval bone and antler combs,” Written in Bones Studies on technological and social contexts of past faunal skeletal remains (Ed. J. Baron - B. Kufel-Diakowska). Wrocław: 197-206.
- Rodet -Belarbi, I / Chardron-Picault, P. 2006.
“L’os et le bois de Cerf à Autun –Augustodunum (Saône-Et-Loire): productions et consommation d’un instrumentum,” Revue Archéologique de l’Est, t. 54: 149-209.
- Selvi-Bener, S. 2013.
Antikçağda Oyun ve Oyuncaklar, İstanbul.
- Schaub, M. 2007.
“Archäologie vor Ort vermittelt:Die Publikumsgrabung 2006.058 in Augusta Raurica bringt ein Fundensemble um 100 n. Chr. ans Licht,” Jahresberichte aus Augst und Kaiseraugst 28: 125–195.
- Stocks, R. 2013.
Miscellaneous, Organics and Non-structural Metals Report, Darling Quarter, Darling Harbour, report for Casey & Lowe Pty Ltd, June 2013. Vol 3, Section 8.2.
- Şimşek, C. 2011.
Laodikeia Nekropolü (2004-2010 yılları), 1.1-1.2. (Ege Yayınları) İstanbul.
- Thuët, A. 2007.
“La tabletterie d’une insula d’Amiens antique (Somme), “Multiplex Gaumont” (ancien Garage Citroën)”, Revue archéologique de Picardie. N°3-4, 2007: 57-76.
- Waelkens-M. / Poblome, J. 2011.
Sagalassos City of Dreams, (Ed. Patrick De Rynck). Provinciaal Gallo-Romeins Museum, Tongeren, Published by Openbaar Kunstbezit Vlaanderen, Ghent.