

SİNOP BALATLAR KİLİSESİ KAZISI SIRLI BİZANS SERAMİK BULUNTULARININ ÖN DEĞERLENDİRMESİ

AN ASSESSMENT FOR THE BYZANTINE POTTERY FROM THE EXCAVATION OF BALATLAR CHURCH, SİNOP, TURKEY

Filiz İnanan*

Anahtar Sözcükler: Sinop, Balatlar, kilise, Bizans, seramik.

Keywords: Sinope, Balatlar, church, Byzantine, pottery.

ÖZET

Sinop İli'nde bulunan ve Balatlar Kilisesi olarak tanınan yapı topluluğunda, sürdürülen kazı çalışmalarının ilk beş yıllık sürecinde oldukça fazla sayıda ve farklı gruplara ait ortaçağ seramiği ele geçmiştir. Seramik buluntuların bir kısmı, Bizans dönemi seramiklerinin kronolojik tasnifinde, 11.yüzyıl ile 13.yüzyıl arasında yerleştirilen gruplara dahil edilmektedir. Buluntularda, Beyaz Hamurlu seramik gruplarının yanı sıra, Kırmızı Hamurlu gruplardan Ege Tipi Kazıma ve Slip Boyalı seramikler, İnce Sgraffito ve Geniş Oyma seramik parçaları da yer almaktadır. Bunların dışında Zeuxippus Ailesine dahil edilen seramikler azımsanmayacak ölçüdedir. Ancak sayıca en yoğun olan buluntu grubu Geç Bizans Kaplarıdır. Makalemizde, Balatlar Kilisesi seramik buluntularının sınıflandırılıp tanıtılması, buluntuların Anadolu içi ve dışındaki farklı yerleşimlerin buluntularıyla karşılaştırılmaları ve değerlendirilmesi amaçlanmıştır.

ABSTRACT

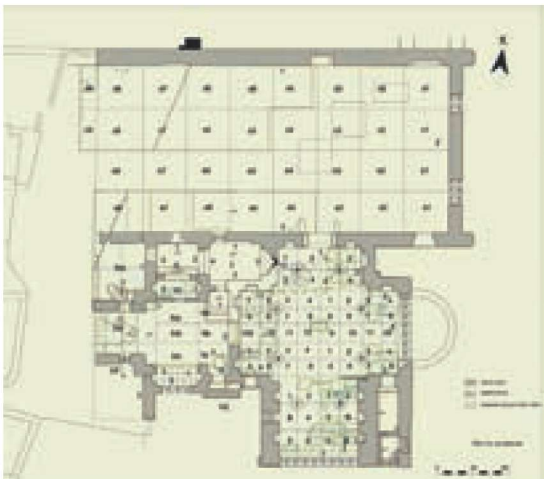
Many byzantine pottery findings have been unearthed and attributed to medieval age in the building complex of Sinop-Balatlar Church, Turkey during the first-five years of the still-continuing excavations. According to the chronological classification of byzantine pottery, some of these findings could be dated between the 11th and 13th centuries. Besides Glazed White Wares, there have been the other Byzantine Pottery such as Aegean Wares, Slip Painted Wares, Fine-Sgraffito and Champlève Wares in the findings. There are also some ceramic findings called as Zeuxippus Family Wares. However, the majority of the ceramic findings is classified as Late Byzantine Pottery. The aim of this study is the classification and demonstrations of Balatlar Church findings and the comparison them with the findings of other settlements in the Anatolia and surrounding regions.

* Dr. Filiz İNANAN, Uludağ Üniversitesi, Fen-Edebiyat Fakültesi, Sanat Tarihi Bölümü, Bursa, e-posta: filizinanana@hotmail.com

GİRİŞ

Sinop'un Ada Mahallesi'nde bulunan ve etrafı günümüz yapılarıyla düzensizce kuşatılmış olan, düzenli taş ve tuğla sıralarıyla örülmüş yüksek duvarlarla çevrili bu büyük yapı topluluğu, halk arasında ve bilimsel yayınlarda "Balatlar Kilisesi" veya "Mitridates Sarayı" adıyla tanımlanmıştır. Latince "Palatium" kelimesinin yıllar içinde aldığı biçim olarak görülen "Balat" ismi, Sinop'un efsanevi kralı Mitridates'in sarayının burada bulunduğu inandırılmasıyla ilişkilendirilmektedir (Hoşte 2009: 124)¹. Ayrıca yapı topluluğu içinde, Osmanlı döneminde yerli Hıristiyan halkın kullandığı ve duvar resimleriyle donatılmış küçük bir kilise yer aldığından yapı grubu bu kilisenin adıyla anılmaktadır. Yapı Topluluğu hakkındaki az sayıdaki araştırma içinde öne çıkan Bryer ve Winfield'in yayınında, yapının geç Roma dönemine ait hamam kompleksi olarak inşa edildiği, Doğu Roma İmparatorluğu döneminde (4-7. yüzyıl) manastır ve kilisenin kurulduğu, 12-13.yüzyıllar arasında kilise olarak kullanıldığı ve şehrin Türklerin eline geçmesinden sonra yine manastıra dönüştürüldüğünden söz edilmektedir (Koroğlu 2012:523, Koroğlu 2012a, Bryer-Winfield 1985). Prof.Dr. Gülgün Koroğlu başkanlığında devam eden kazı çalışmalarıyla, yapı hakkındaki kısıtlı bilgi, hem yapının iç mekanlarındaki mimari öğelerin hem de küçük buluntuların gün yüzüne çıkarılmasıyla her geçen sezon artmaktadır.

Balatlar Kilisesi yapı topluluğunda, birbiriyle bağlantılı haç planlı iki büyük salon ile dikdörtgen planlı büyük bir salonu kapsayan ve ilk inşasında hamam (thermae) olarak kullanılmış olan yapı ve Geç Osmanlı döneminde kilise olarak kullanılan bölümü, kazı çalışmalarının en önemli aşamalarının gerçekleştirildiği alanlardır (Res.1).



Res.1 - Balatlar Kilisesi Yapı Topluluğu Revizyon Planı

¹ Şu ana kadar Mitridates'in mezarı veya sarayına ilişkin bir veri yoktur ancak kralın atalarının Amasya ve Sinop çevresinde gömülmüş olmalarından yola çıkılarak sarayın ve mezarın Sinop'ta bulunduğu dair olasılıklar göz önünde tutulmaktadır (Hoşte 2009: 124).

Bu ana yapının üst örtüsüne ait herhangi bir mimari kalıntı mevcut değildir ancak duvarların büyük kısmı 4-5 metre kadar yüksekliğinde korunmuştur. Bunun yanı sıra haç kolları ve salonlar içine ve yakın çevrelerine, farklı zaman dilimlerinde, bölge yerleşiklerinin değişen gereksinimlerini karşılamak üzere, farklı mekanlar ekledikleri ya da var olanları değiştirerek kullandıkları açıkça görülmektedir (Res. 2).



Res. 2 - VIII nolu salon

İlk kez 2010 yılında başlanılan kazılarda öncelik, tonozunun ve duvar resimlerinin korunması amacıyla, Osmanlı egemenliğindeki Rumların ibadet alanı olarak kullandığı kilise ve yakın çevresine verilmiştir. Çalışmalarda zeminin hemen altında Geç Osmanlı Dönemine ait olan ve Ortodoks Hıristiyan geleneğine uygun biçimde gömülmüş çok sayıda iskeleti kapsayan Hıristiyan Mezarlığı tespit edilmiştir. Ayrıca kilise çevresindeki diğer çalışmalar sonucunda, bu büyük yapıya ait birçok başka mekanın varlığı da belgelenmiştir (Koroğlu 2012: 68-70) (Res. 3). Sonraki sezonlarda yine aynı alanlarda çalışılmış fakat yapının neredeyse içine kadar sokulmuş olan günümüz yapıları sebebiyle manastırın ve mezarlıkların sınırlarını belirlemek mümkün olmamıştır (Koroğlu 2013: 313).



Res. 3 - Büyük Salonda, güneyde bulunan şapel

Çalışmamız Balatlar Kilisesi'nde sürdürülen kazı çalışmalarının geniş buluntu yelpazesindeki sırlı seramik kaplarla sınırlandırılmıştır. 2012 yılı sezonunda, çoğunluğu Orta ve Geç Bizans dönemine tarihlendirilen, stratigrafik konteks oluşturmaksızın ele geçmiş önemli miktarda sırlı seramik ele geçmiştir. Bizans Seramik buluntular içinde, çok az sayıda Bizans Döneminin Beyaz Hamurlu seramik grupları ile Kırmızı Hamurlu İnce Sgraffito, Ege Tipi Kazıma ve Slip Boyalı seramik, Geniş Oyma (Champlevé) grupları altında tasniflenen parçalar yer almaktadır. Bunların yanında seramik literatüründe "Zeuxippus Ailesi" olarak tanınan seramiklerin karakteristik örnekleri de azımsanmayacak ölçüdedir. Sayıca en yoğun buluntu grubunu ise Geç Bizans Kaplarıdır. Genel olarak 13.yüzyıl ile 14.yüzyıllar içinde değerlendirebileceğimiz bu seramiklerde iki ana gruptan söz etmek mümkündür. Her iki grup da sarı ve yeşil ana renkleriyle sınırlı, sadece ton farklarında değişiklik gözlenen çok renkli sırlıdır. Ancak iki grup arasında bezeme repertuarında farklılıklar bulunur. İlk grup, bazı Zeuxippus Tipi seramiklerde, grubun karakteristik eşmerkezli bir arada da kullanılmış olan, tarak benzeri aletlerle hazırlanan kazıma kompozisyonları içermektedir. İkinci grup ise bitkisel ve geometrik düzenlemelerin hakim olduğu çok renkli sırlı kazıma dekorlu kaplardır. Büyük çoğunluğu küçük boyutlu kaselere ait olan bu kaplarda renkli sırlar bezeme kompozisyonu destekleyerek bir bezeme unsuru şeklinde kullanılmıştır. Her iki grup da, form açısından yine Zeuxippus ailesinin yaygın formu olan küçük kaselerin genel özelliklerini paylaşmaktadır.

BEYAZ HAMURLU MALLAR

Balatlar Kilisesi kazılarında Beyaz Hamurlu Mal grubuna ait, bezemesiz monokrom sırlı parçalar (GWW I-II-III) ile sıraltı yeşil ve kahverengi boyalı (GWW IV) polikrom sırlı² az sayıda seramik parçası ele geçmiştir. Buluntularda sert ve gözenekli hamur yapıları, beyaz, pembemsi beyaz ve açık bej renkli hamur rengi tüm parçalarda ortaklık gösterir (Tablo 1 – a, b, c, d, e). Formlarda ise alçak halka kaideli küçük boyutlu kaplar ile hafif sivriltilmiş basit ağızlı, içe ya da dışa doğru genişçe yuvarlatılmış ağız kenarlı açık kaplar dikkat çeker. Kaide çapları 4. 4 cm ve 5. 4 cm; ağız çapları ise 17 cm ve 23 cm arasında değişmektedir. Yayınlarda genellikle 8.ve 11.yüzyıl başı arasına tarihlendirilen, Sırlı Beyaz Mal I-III grubuna dahil edebileceğimiz çok az sayıda ele geçen tek renkli parçada, iç yüzeyler şeffaf renksiz ya da çok açık sarımsı yeşil (Kat. no: 2) ve açık yeşil sır kullanılmıştır. Beyaz hamurlu seramik buluntuları içinde monokrom sırlıların yanında, J. W. Hayes tarafından "Sırlı Beyaz Mal IV (GWW IV) (Hayes 1992)" olarak sınıflandırılan

gruba ait beyaz hamurlu, yeşil ve kahverengi boyalı örneklerden de çok az sayıda parça ele geçmiştir (Kat. No: 1 ve 3). Bu parçalarda daha çok alçak halka kaideli, silindirik gövdeli formlar tespit edilmiştir. Bu sınıfa ait örneklerde figürlü bezemelere rastlanmazken, düz ve dalgalı çizgilerin kombinasyonu ile bütünlenen geometrik kompozisyonların sıklıkla kullanıldığı görülür. Başlıca üretim merkezi İstanbul olduğu düşünülen bu seramik grubu, Anadolu'da İstanbul (Hayes 1992: 30-31), Daskyleion (Doğer 2010:168-170) ve Kaman - Kalehöyük (Vroom 2006: 163-168), gibi farklı yerleşimde de ele geçmektedir. Sırlı Beyaz Mal IV grubu, ilk üç grubun aksine daha geç dönemlere, 12.yüzyıl ortası-13.yüzyıl başları arasına tarihlendirilmektedir (Böhlerndorf-Arslan 2004:336, Dark 2001:121, , D'Amico 2005).

KIRMIZI HAMURLU MALLAR

İnce Kazıma, Ege Tipi, Slip Boyalı ve Geniş Oyma Seramikler

Buluntularımız içinde henüz çok az sayıda olmakla birlikte, genel olarak 11.yüzyıl-13.yüzyıllar arasında popüler olan gruplardan; iç yüzeyleri beyazımsı krem astarlı, şeffaf renksiz sırlı, olasılıkla kuş figürlü bir amorf gövde parçası ile birkaç ağız parçası İnce Kazıma (Fine Sgraffito) (Papanikoka-Bakirtzis 1999, Armstrong 1997: 4-15); yine çok az sayıda beyaz astar üzerine hazırlanmış bitkisel ve geometrik bezemeye sahip Astar (Slip) Boyalı (Doğer 1998)³ amorf gövde parçası (Tablo 1 - f) yanı sıra sarı ve yeşil sırlı, hayvan figürlü Geniş Oyma (Champlevé) (Armstrong 1991, Armstrong 1997: 11) grubuna ait amorf gövde parçaları (Tablo 1 - g) ile Ege Tipi Kazıma (Aegean Ware – Tablo 1 - h) (Megaw 1975, Doğer 2000) ve Kazıma-Sgraffito (Incised Sgraffito) seramik gruplarına ait az sayıda kaide ve amorf ağız-gövde parçası yer almaktadır.

Renkli Sır Dekorasyonlu Seramikler

Ortaçağ seramik buluntuları arasında, ayrıca bol kalker ve taşçık katkılı hamura sahip, kazıma dekoru bulunmayan, sadece sarı ve yeşil renkli sırın kabın iç yüzeylerine, bazı örneklerde serbest bazılarında ise nispeten düzenli bir geometrik kompozisyon oluşturacak biçimde akıtılması veya sürülmesiyle dekore edilmiş bir grup seramik dikkat çeker⁴. Özellikle son yıllarda yayımlanan kazı raporlarına bakıldığında, Ege Bölgesi kıyıları ve iç Ege yerleşimlerinde göz ardı edilemeyecek yoğunlukta karşılaşıldığı ancak henüz ayrıntılı bir form ya da bezeme

² Bu gruba ait 11 kaide parçası, 13 ağız ve 9 amorf ağız ve gövde parçası buluntusunda, hamur renkleri 5 YR 7/3, 5 YR 8/1 ve 5 YR 8/2 arasında değişmektedir.

³ Slip teknikli Bizans seramiklerinin farklı örnekleri ve tarihlendirilmeleri için bkz. Lale Doğer, "İzmir Arkeoloji Müzesi Koleksiyonları'ndaki Sualtı Buluntusu Slip Teknikli Bizans Seramikleri", *Adalya, No.III, 1998*, ss. 179-194.

⁴ Bu grupta değerlendirebileceğimiz 24 ağız, 13 kaide, 83 amorf gövde ve ağız parçası ele geçmiştir.

tipolojisi yapılmadığı gözlenmiştir. Eldeki buluntulara dayanarak daha çok alçak halka kaideli, küresel gövdeli ve yuvarlatılmış basit ağız formunu içeren küçük boyutlu kaselerin nicelik açısından fazla olduğunu söylemek mümkündür. Formları açısından açık bir tanım yapmamıza olanak sağlamayan çok sayıda sarı veya yeşil monokrom sırlı, küçük boyutlu amorf parça da bu grup buluntular arasındadır (Res.4).



Res. 4 - Renkli Sır Dekorlu Seramikler

Zeuksippus Ailesi Seramikleri

Kökeni hala tartışılmaya devam eden, ancak farklı yerleşimlerde yerel, türev veya taklit üretimlerinin varlığı tespit edilerek, homojen bir grup olmadıkları konusunda hemfikir olunan, Geç Bizans döneminin en yaygın seramik grubu Zeuksippus Ailesi Seramikleri, Balatlar Kilisesi buluntuları içinde de önemli yer tutmaktadır (Tablo 2, 3 ve 4).

Kazı buluntularımız içinde bu aileye ait örneklerin ilk değerlendirmesinde farklı kalitede hamur, repertuar ve sır özelliği tespit edildiğinden, iki farklı grup halinde tasnif edilmişlerdir. İlk grup Zeuksippus Hamamı çevresinde bulunan ve gruba adını veren (Megaw 1968, Megaw 1989, Armstrong 1992, Böhlendorf-Arslan 2004), günümüzde Gerçek Zeuksippus Seramikleri adıyla diğer üretimlerden ayrı tanımlanan, yayınlanmış ilk buluntularla yakın özellikler taşımaktadırlar (Tablo 2 – a, b). Kaide çapı 5. 3 cm; ağız çapı yaklaşık 16. 2 cm ve yüksekliği 6. 4 cm olan küçük bir kase (Kat. No: 4) ile yuvarlatılmış basit ağız kenarlı, dar ve düz ağız tablalı parçalar ile bir adet amorf gövde parçası, İstanbul buluntusu olan bu parçalara çok benzemektedir. Kasenin beyaz astarlı ve çok açık şeffaf sarı renkli sırası altındaki kazıma dekorasyon, grubun karakteristik eşmerkezli daireleri içine yerleştirilen bitkisel motiflerden gelişerek geometrik desen görünümüne bürünen dört küçük daire ve aralarda üçgen kazımalardan oluşur. Kazıma desenlerin sınırları, nispeten düzenli şekilde kahverengimsi koyu sarı sır ile belirginleştirilmiştir. Kabin dış yüzeyinde ağız çevresi, dışarıya dil biçiminde akıtılmış beyaz astar üzerinde yaklaşık 2 cm. kadar sırlıdır, kalan kesim ve kaide çevresi ise sır-

lanmamıştır. Ağız parçaları ve amorf parçalar ise taraklı kazımlar, üçgen kazımlarla sınırlandırılmış bölümler içinde dalgalı kazımlar, yatay ve sık tarama bantlardan oluşan desenler taşırlar⁵.

Zeuksippus Ailesi kapları arasında değerlendireceğimiz ikinci buluntu grubu ise, bu tipin henüz tespit edemediğimiz bir yerel üretim merkezinden Balatlar Kilisesine getirilmiş olması kuvvetle muhtemel olan, ilk gruptan hamur yapısı, sır kalitesi ve bezeme repertuarı ile ayrılan üretimler arasındadır (Tablo 2 – c, d, e, f, g). Bu parçaların çoğu beyazımsı krem veya koyu krem astarlı, açık sarı, turuncu ve yeşil sırlı, eşmerkezli daireler, dalgalı veya serbest kazımlar dışında farklı bezeme taşımayan örneklerdir. Alçak veya yüksek kaide parçalarının yanında (Kat. No: 5, 6, 8, 9) ele geçen en yaygın ağız formu yuvarlatılmış basit ağızlı, hafif dışa çekik ağız kenarlı ve nispeten daha az miktarda düz ağız tablalı formlardır (Kat. No: 7)⁶. Kapların dış yüzeylerinde basit çizgisel kazımlar ve sadece ağız kenarını çevreleyen astar tabakası dışında dekorasyon uygulanmamıştır. Bazı seramik parçalarının iç yüzeyi sarı, dış yüzeyleri ise sadece ağız çevreleri olmak üzere yeşil sır ile kaplanmıştır. Alçak ve yüksek halka kaide parçalarının tümünde üçayak izleri net biçimde görülmektedir Zeuksippus Ailesi kaplarına Anadolu'nun başta Ege Bölgesi kıyı ve iç bölgelerindeki yerleşimlerde sürdürülen kazılar dışında Marmara, Akdeniz ve Karadeniz kıyılarındaki birçok yerleşimde rastlanmaktadır (Böhlendorf-Arslan 2004: Karte 4, İnanan 2014: 150-161 ve 166 / Harita 1). Bu yerleşimlerin en önemlileri arasında aynı zamanda birer üretim merkezi olan Pergamon (Spieser 1996) ve Anaia / Kadıkalesi (Mercangöz 2013, İnanan 2013, Mercangöz-Doğrer 2009, Doğrer 2005) dir. Ayrıca Adramytteion (Çoruhlu 2002: 287), Kyme (Uggeri 2003), Smyrna (Doğrer 2007: 118), Meandros Magnesia (Böhlendorf-Arslan 2004: Teil I: 248) yerleşimleri de bu aileye dahil edilen seramiklerin çok sayıda ele geçtiği merkezlerden sadece birkaçıdır.

Geç Bizans Kapları

Balatlar Kilisesi seramik buluntuları içinde en dikkat çeken ve sayıca en yoğun olan buluntu grubu Geç Bizans Kapları olarak tasnif ettiğimiz seramiklerdir. Hamur yapıları birbirine yakınlık gösteren bu kapların, bezeme kompozisyonlarındaki farklılıklar gözetilerek iki farklı grupta değerlendirilmesi uygundur. Bunlardan ilki şimdilik az

⁵ Kazımızın 2012 yılı sezonunda Gerçek Zeuksippus seramiklerine yakınlık gösteren hamur ve sır özelliklerini paylaşan 9 ağız, 1 amorf gövde ve 1 kaide parçası ele geçmiştir.

⁶ 2012 yılı kazı sezonunda Monokrom sırlı bu gruba ait çok uçuk renkli ve şeffaf sırlı 11 amorf, 3 kaide; yeşil sırlı 17 amorf, 4 kaide; Sarı renk tonlarında sırlanmış 46 amorf 14 kaide, 12 ağız parçasının yanında yine bu seramik grupları içinde değerlendirilebilecek 1 adet slip boyalı kaide ve 3 adet slip bezemeli amorf gövde parçası bulunmuştur.

sayıda örnekler temsil edilen, birbirine eşit uzaklıkta ve aynı genişlikte kazıma yapımını sağlayan tarak benzeri bir alet yardımıyla düzenlediği düşünülen bezeme stiline uygulandığı parçalardır (Tablo 3, a-g). Zeuksippus Ailesi seramiklerinin bazı örneklerinde de eşmerkezli dairelerle bir arada kullanıldığı bilinen bu bezemenin farklı versiyonlarına sahip olan parçalarda⁷, haç biçimli kazımlar; nispeten daha serbest olarak dikey ve kısa-kırık kazımlar; iki oval tarama ile yapılan damla biçimlerinin yan yana dörderli, beşerli gruplar halinde dizilmesiyle ortaya çıkan bitkisel bezemeler yoğunluktadır (Kat. No: 10, 11, 12, 13, 14, 15). Parçaların hemen hepsinde, son derece parlak sarı ve yeşil sır kullanılarak kazıma dekorasyon daha canlı ve dikkat çekici görünüme kavuşturulmuştur. Bazı örneklerde mangan oksit kullanıldığı izlenmektedir. Genellikle kapalı kapların iç yüzeylerinin sırlanmadığı saptanmıştır, tek bir kaide parçasının sadece dış yüzeyinin sırlandığı görülmüşse de bu kaidenin tam formu hakkında kesin bir şey söylemek mümkün değildir.

Balatlar Kilisesi Kazısı seramikleri içinde yoğunluğu en fazla olan grup ise, yine Geç Bizans Kapları içinde değerlendirebileceğimiz “Çok Renkli Kazıma Dekorlu” kaplardır. Hemen hepsi halka kaideli, birçoğu küresel gövdeli olan küçük kaplarda ağız formları uç kısımları yuvarlatılmak yerine düzleştirilmiş dik ağız kenarları yoğunluk gösterir (Tablo 4, a-e). Aynı kaba ait olasılıkla düz dipli, küresel gövdeli, yatay ve dışa çekik kenarlı, yuvarlatılmış basit ağızlı ve iki kulplu kap da bu gruba dahil edilen formlar arasındadır (Kat. No: 20). Ayrıca çok az sayıda sırlı kulp parçası da ele geçmiştir. Zeuksippus Tipi taklit ve/veya türev üretimlerinin çok renkli seramikleriyle dekorasyon özellikleri açısından önemli benzerlikler taşıyan bu kap parçalarının hamur yapısı, sır kalitesi ve bazı form farklılıklarıyla, kazı buluntularımız içindeki diğer Zeuksippus Ailesi seramiklerinden ayrılmakta, ancak tarak bezemeli parçalarla hamur özellikleri açısından fazlasıyla benzeşmektedir. Birçoğu astar üzerine yapılan kazıma dekorasyonun üstüne, bazen kazıma dekorasyona uygun bazen serbest biçimde, sarı ve yeşil sırlarla ikinci kez dekore edilen kaplardır (Kat. No: 16, 17, 18, 19, 20). Bu seramikler canlı ve parlak görünümleriyle Geç Dönem Bizans seramiklerin en çok dağılım gösteren seramikleri arasında yer alır. Buluntular arasında kazıma dekorlu ve çok renkli 200’ü aşkın seramik parçası tasniflenmiştir. Bu parçaların çoğu, astar renkleri beyazımsı krem ve krem renklerinde yoğunlaşan küçük boyutlu kaselere aittir. Kalan parçaların önemli miktarı amorf ve çok küçük boyutlu olduğundan tam formları hakkında henüz bir fikre sahip olmadığımız gibi, kazıma bezemelerini tanımlamamız da hayli güçtür.

Bu kaplarda bezeme repertuarı çok zengindir (Tablo

⁷ 10 halka kaide ve 10 amorf gövde parçasında tarak bezemeli dekorasyon saptanmıştır.

5⁸). Dikey ve/veya yatay kazıma bantlar, damla şekilli kazımlar içine yerleştirilmiş dikey-dalgalı kazımlar, tüm gövdeyi kuşatan serbest elle çizilmiş, bazıları düzgün olmayan iç içe dairelerden, bazıları içleri nispeten düzenli ızgara kazımlar ya da serbest-nispeten düzensiz kazımlarla doldurulmuş, deformasyona uğramış rozet bezemeler kaplar üzerinde sıklıkla karşımıza çıkmaktadır. Bunların yanında Süleyman düğümü motifinden gelişmiş sarmal kazıma desenlerin yanında ustanın kendi özgür arzusuyla şekillendirdiği, dikey çizgilerle bölüdüğü alanlar içine adeta el yazısı yazar gibi kesintisiz sıralar halinde devam eden dalgalı kazıma dekorasyonlar azımsanmayacak ölçüdedir. Bu kapların benzerleri için en çok Sinop İli’ne yakın bir dış merkez olan Kırım Yarımadası örnekleri üzerinde durulmuştur⁹. Bu parçaların özellikle tarak bezemeli örnekleri, Kırım’da bulunan ve kullanım evresi 1475 yılına dek süren bir Ceneviz Kalesi buluntularıyla paralellikler taşımaktadır. Kalenin buluntuları içindeki bu seramikler 1369-1475 arasına tarihlendirilmiştir (Kravcenko 1986: Fig.26-1, 4, 5,10, 11, 12; Myts 2009: Fig.199/3, Abaksina vd. 2006: Fig.142).

SONUÇ

Buluntularımız içindeki bazı form ve dekorasyon uygulamalarının, genel çerçevede Anadolu’da Ege Bölgesi yerleşimi buluntuları, Yunanistan Yarımadası ve Kırım örnekleriyle benzerliklerinden söz etmek mümkündür. Fakat bu kapların Balatlar Kilisesine hangi merkezden, hangi güzergah üzerinden ve yaklaşık olarak hangi tarihlerde getirildiklerine dair varsayımlarda bulunmak için ileriki kazı sezonlarında, seramik buluntuların artmasını ve diğer buluntu merkezleriyle, daha ayrıntılı biçimde karşılaştırma yapmamıza olanak vermesini beklemek gerekmektedir. Buluntularımız içindeki Beyaz Hamulu Mallar ve daha çok 11.-13.yüzyıllar arasında tarihlendirilen kırmızı hamurlu İnce Sgraffito, Ege Kapları ve Geniş Oyma kapların, Bizans seramikleri kronolojisindeki tarihlendirmelerine uygun biçimde değerlendirilmesi uygundur. Ancak Balatlar Kilisesi seramikleri içinde asıl dikkat çeken grup “Geç Bizans Kapları” adı altında sınıflandırdığımız seramiklerdir. 13.yüzyılda değişen Bizans seramik üretim teknolojisinin getirisi olarak taşıdıkları üçayak izleri, bu seramiklerin 13.yüzyıl ortası ve sonrasına tarihlendirilebileceklerini açıkça ortaya koymaktadır. Bunun yanında bir diğer geç dönem özelliği olarak, 12.yüzyıl ve sonrasında Bizans çömlekçilerinin ürettikleri kaselerini sgraffito desenler dekore ettikten sonra, sarı-kahve (demiroksit) ve yeşil (bakiroksit) renkli sırları kullanarak, kazıma motiflerini renklerle birleştire-

⁸ Geç Bizans Kaplarındaki kazıma repertuarı, sadece süslemeleleriyle ayrı bir tablo halinde de sunulmuştur.

⁹ “Geç Bizans Kapları” adı altında sınıflandırdığımız seramik gruplarının değerlendirilmesinde, Kırım örnekleri konusunda bana yardımcı olan, Moskova Devlet Üniversitesi öğretim üyesi Prof. Dr. Andrei Sazanov’a teşekkürlerimi sunarım.

rip, kap dekorasyonlarını zenginleştirmeye başladıkları bilinmektedir. Bu uygulamanın en güzel örnekleri olarak Zeuksippus seramikleri göze çarpmaktadır. Seramik ustaları sonraki dönemlerde, iki farklı renkteki sırı aynı kap üzerinde birleştirerek yepyeni bir moda yaratmışlar ve bu moda gerek Bizans egemenliğindeki topraklara, gerekse Bizans İmparatorluğunun ticari ilişkisinin kuvvetli olduğu bölgelere geniş bir dağılım göstermiştir. Bu gelişmeler dikkate alındığında, henüz üretim yerlerine ilişkin kesin bir veriye sahip olmadığımız ve çalışmamızda Geç Bizans Kapları adı altında sınıflandırdığımız iki gruba ait örneklerin yakın paralelleri, Sinop'un yakın coğrafyasındaki Kırım'da gerçekleştirilen kazılarda ele geçmiştir. En çok Kırım'daki Ceneviz kalesi buluntularında görülen benzer formlar ve bezeme repertuarına sahip seramikler 14.yüzyıldan 15.yüzyılın ilk yarısını kapsayan süreç içinde tarihlendirilmiştir. Balatlar Kilisesi kazı buluntuları içindeki benzerlerinin de 14.yüzyıl süresince ve hatta daha sonrasında da kullanılmış olması kuvvetle muhtemeldir.

Balatlar Kilisesi kazılarında ele geçen ve ilk incelemesi yapılan Bizans dönemine ait seramikler, ayrıntılı bir çalışmayı hak edecek ölçüde, birçok farklı gruba ait zengin dekorasyonlu örnek sunmaktadır. Seramiklerin tasniflenmesi ve kronolojik açıdan ilk değerlendirmesinin tamamlanmasını amaçlayan makalemiz, Balatlar seramik buluntuları araştırmalarının ilk aşamasıdır. Seramikler diğer kazı buluntularımız olan cam, maden ve kemik objelerin ve sikkelerin değerlendirilmesinin ardından, seramikler ile birlikte yeniden değerlendirilecek ayrıca kazı alanımızdaki buluntu-mekan ilişkisi bağlamında tekrar ele alınacaktır. Planlanan çalışmalar tamamlandığında, Balatlar Kilisesi seramik buluntularının Bizans seramik araştırmalarında önemli yer tutacağı öngörülmektedir.

KATALOG

KAT. NO: 1 (Tablo 1-a)

Envanter numarası: SBK12-437. Ağız çapı: 17. 8 cm. Yükseklik: 1. 7 cm. Hamur rengi: 5 YR 7/3. Sır rengi: Koyu kahverengi ve koyu yeşil. Tanım: Üçgen bir şekil içinde oval biçimli lekeli geometrik desen.

KAT. NO: 2 (Tablo 1-b)

Envanter numarası: SBK12-487. Kaide çapı: 4. 4 cm. Yükseklik: 3. 4 cm. Hamur rengi: 5 YR 8/2. Sır rengi: Açık sarı. Tanım: Bezemesiz.

KAT. NO: 3 (Tablo 1-c)

Envanter numarası: SBK12-487. Kaide çapı: 5. 4 cm. Yükseklik: 4 cm. Hamur rengi: 5 YR 8/1. Sır rengi: Koyu kahverengi ve koyu yeşil. Tanım: Merkezde koyu yeşil dairesel lekenin tüm çevresini kesintisiz dolanan zincir biçimli desen, tüm gövdeyi dolanan kahve-yeşil dairesel boyama.

KAT. NO: 4 (Tablo 2-a)

Envanter numarası: SBK12-243. Kaide çapı: 5. 3 cm. Ağız çapı: 16. 2 cm. Yükseklik: 6. 4 cm. Hamur rengi: 2. 5 YR 5/8. Sır rengi: Tondoda kahverengimsi koyu sarı sır lekeli, kabın iç yüzeyi beyaz astar üzerine şeffaf, uçuk sarımsı sır. Tanım: Tondoda iki eş merkezli kazıma daire ile sınırlandırılmış merkezi madalyon içinde, üç adet küçük daire, dairelerin her birinin içi, ortalarına kazınan birer dışa dönük çizgiyle iki parçaya ayrılarak, her dilimin içinde dikey birer "D" kazıma uygulanmış, dairelerin arasına ise ters üçgen kazımlar içinde eliptik bir kazıma çizgi eklenerek, tüm merkezi madalyon tek bir geometrik desenle doldurulmuş izlenimi verilmiş. İç yüzeyde üçayak izi.

KAT. NO: 5 (Tablo 2-c)

Envanter numarası: SBK12-423. Kaide çapı: 7. 4 cm. Yükseklik: 6. 6 cm. Hamur rengi: 2. 5 YR 6/5. Sır rengi: Uçuk sarı sır. Tanım: Tondoda iki eş merkezli daire, merkezden gövdeye uzanan beş-altı dişli tarak benzeri bir aletle yapılmış görünen ikişerli dikey kazımlar. Bu dikey kazıma çizgilerin bir kısmı, başlangıç bölümlerinden birbirlerinden ayrı olup yukarı doğru uzadıkça birleşmekte, bazıları ise tam tersi biçimde, başlangıç kısımlarında birleşip yukarı doğru ayrılarak "V" biçimi almakta. İç yüzeyde üçayak izi.

KAT. NO: 6 (Tablo 2-d)

Envanter numarası: SBK12-285. Kaide çapı: 6. 8 cm. Yükseklik: 3. 7 cm. Hamur rengi: 7. 5 YR 6/4. Sır rengi: Koyu sarı sır. Tanım: Tondoda üç eş merkezli daire kazıma, ortadaki kazıma daire geniş kazımadır.

KAT. NO: 7 (Tablo 2-g)

Envanter numarası: SBK12-289-316-390. Ağız çapı: 22 cm. Yükseklik: 3 cm. Hamur rengi: 2. 5 YR 6/5. Sır rengi: Koyu sarı. Tanım: Ağız kenarını dolanan üç eş merkezli daire, gövde sonunun ağız kenarına yakın kısmında tüm gövdeyi çevreleyen iki eş merkezli daire kazıma.

KAT. NO: 8 (Tablo 2-e)

Envanter numarası: SBK12-357. Kaide çapı: 7 cm. Yükseklik: 2. 5 cm. Hamur rengi: 2. 5 YR 5/6. Sır rengi: Açık sarı sır. Tanım: Tondoda iki küçük eş merkezli daire. İç yüzeyde üçayak izi.

KAT. NO: 9 (Tablo 2-f)

Envanter numarası: SBK12-460. Kaide çapı: 7. 2 cm. Yükseklik: 3. 9 cm. Hamur rengi: 7. 5 YR 6/4. Sır rengi: Açık sarı sır. Tanım: Tondoda tam merkezde bir nokta, bu noktadan sarmal biçimde genişleyen bir spiral kazıma, spiral kazımanın kenarlarında üç dikey kazıma çizgi gövdeye uzanmakta.

TABLO 1



a. Kat. no: 1



b. Kat. no: 2



d.



c. Kat. no:3



e.



f.



g.



h.

TABLO 2



a. Kat. no: 4



b.



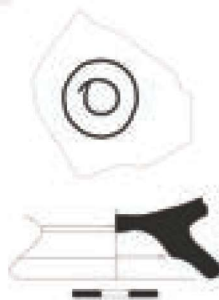
c. Kat. no: 5



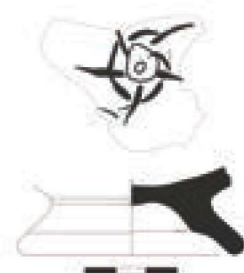
g. Kat. no: 7



d. Kat. no: 6



e. Kat. no: 8



f. Kat. no: 9

KAT. NO: 10 (Tablo 3-a, Tablo 5-a)

Envanter numarası: SBK12-357. Kaide çapı: 6 cm. Yükseklik: 2. 3 cm. Hamur rengi: 7. 5 YR 6/4. Sır rengi: Koyu kahverengimsi sarı sır ile açık sarı sır. Tanım: Üç dişli taraklı bezeme. Üçerli kazımların uç kısımları aynı merkezde, birbirleri içinden çıkarılarak horizontal bir görünüm kazanmış, bu kazıma aynı zamanda desene, bitkisel bir görünüm etkisi de yaratmıştır. İç yüzeyde üçayak izi.

KAT. NO: 11 (Tablo 3-b, Tablo 5-b)

Envanter numarası: SBK12-224. Kaide çapı: 5. 4 cm. Yükseklik: 1. 8 cm. Hamur rengi: 5 YR 6/6. Sır rengi: Kahverengimsi koyu sarı ve koyu yeşil sır. Tanım: Dört dişli taraklı aletle yapılmış çizgisel kazıma desen. Dikey ve yatay dörderli kazıma ile bir yapılan haç biçimli desen, kolları arasından gövdeye uzanan, dörderli dikey kazıma çizgilerle sekiz kollu bir geometrik desene dönüştürülmüş. İç yüzeyde üçayak izi.

KAT. NO: 12 (Tablo 3-c, Tablo 5-c)

Envanter numarası: SBK12-299. Kaide çapı: 6. 2 cm. Yükseklik: 4 cm. Hamur rengi: 2.5 YR 6/5. Sır rengi: açık sarı ve açık yeşil sır. Tanım: Küçük boyutlu kabın tüm iç yüzeyi ilk bakışta serbest görünen ancak nispeten düzenli sayılabilecek geometrik kompozisyonla süslenmiş. Dörderli-düz kazıma çizgiyle kap yüzeyi ikiye bölünmüş, iki yan bölüm de bu ortadaki çizgiye dik uzanan üçerli-düz çizgilerle kazanmış, bazı kısımlarda bu çizgilerin arası aynı aletle daha titreke biçimde yatay kesintilerle zikzakları anımsatan biçimde aşağı doğru hareket ettirilerek daha hareketli bir görünüm elde edilmiş. İç yüzeyde üçayak kalıntısı.

KAT. NO: 13 (Tablo 3-d, Tablo 5-d)

Envanter numarası: SBK12-411. Kaide çapı: 8. 2 cm. Yükseklik: 5. 4 cm. Hamur rengi: 5 YR 6/6. Sır rengi: Tondoda leke halinde koyu yeşil sır, tüm kap gövdesi sarı sırlı. Tanım: Tondoda iki eş merkezli daireden oluşturulmuş bir merkezi madalyon, bu iki daire arasındaki bölüm dört-beş dişli tarak yardımıyla kısa ve birbirine çok yakın aralıklı dik çizgili gruplar halinde kazanmış, her dörderli-beşerli kazıma çizgi arası boşluk bırakılmış. İç yüzeyde üçayak izi.

KAT. NO: 14 (Tablo 3-e, Tablo 5-e)

Envanter numarası: SBK12-491. Kaide çapı: 7 cm. Yükseklik: 3. 85 cm. Hamur rengi: 5 YR 6/6. Sır rengi: Koyu sarı ve açık yeşil sır. Tanım: Tondoda Süleyman düğümü motifi çeşitlemesi olan bir desen bulunmakta. İç yüzeyde üçayak izi.

KAT. NO: 15 (Tablo 3-f, Tablo 5-f)

Envanter numarası: SBK12-204-167. Ağız çapı: 21. 2 cm. Yükseklik: 5. 7 cm. Hamur rengi: 5 YR 7/6. Sır rengi: Koyu turuncumsu sır ve yeşil sır. Tanım: Dik ağız

kenarının en uç kısmına ve ağızın dikleşmeye başladığı bölüme yapılan ikişer eş merkezli kazıma ile bir bant oluşturulmuş, bu bantın arasında kalan kısım tüm dik ağız kenarını dolanan ve simetrik olmayan yarım yuvarlak bir çizgiyle başlayıp, el yazısı yazar gibi kazıma kalemi hiç kaldırılmadan hafif aşağıya çekilerek dairesel biçimde kıvrılıp yukarı döndürülmüştür. Öyle ki, dalgalı kıvrımlar arasındaki bölümler bazı kısımlar yarım daire bazılarında ise daha oval bir biçim halini almıştır. Gövde ise ikişer dikey kazıma çizgiyle bölümlere ayrılıp tüm aralar yatay düzende, yine el yazısı hissi verecek şekilde satır satır düzenlenerek ağız kenarındaki kazıma desenin ayrıntıda nispeten daha düzensiz, küçük ve sıkı biçimiyle doldurulmuş.

KAT. NO: 16 (Tablo 4-a, Tablo 5-g)

Envanter numarası: SBK12-390. Kaide çapı: 6. 5 cm. Ağız çapı: 13. 6 cm. Yükseklik: 8 cm. Hamur rengi: 2.5 YR 6/5. Sır rengi: kahverengimsi koyu sarı ve açık yeşil sır. Tanım: Dik ağız kenarında iki eş merkezli daire kazıma, gövdenin ağıza yakın kesiminde tüm gövdede kesintisiz devam eden spirallerle başlayıp iç içe daireler görünümüne bürünen geometrik desenler. İç yüzeyde üçayak izi.

KAT. NO: 17 (Tablo 4-b, Tablo 5-h)

Envanter numarası: SBK12-342. Kaide çapı: 7. 4 cm. Yükseklik: 8 cm. Hamur rengi: 6. 5 YR 6/6. Sır rengi: koyu sarı ve koyu yeşil sır akıtmalı. Tanım: Dik ağız kenarına sahip olduğu düşünülen kabın merkezi boş bırakılmış, gövdenin ağız kısmına yakın olan tüm iç yüzeyi, yan yana yerleştirilen 6 adet geometrik desenle bezenmiş. İkişer eliptik çizgiyle sınırlandırılan bu küçük dairesel desenlerin tam ortalarında, daireleri ikiye bölen dikey-dalgalı kazıma çizgiler bulunmakta. Bu eliptik desenlerin aralarında beliren üçgen boşluklara ise birer spiral kazıma yapılmış. İç yüzeyde üçayak izi.

KAT. NO: 18 (Tablo 4-c, Tablo 5-ı)

Envanter numarası: SBK12-491. Ağız çapı: 18. 4 cm. Yükseklik: 7. 3 cm. Hamur rengi: 7. 5 YR 6/6. Sır rengi: Koyu sarı ve koyu yeşil sır. Tanım: Kap içinde dik ağız kenarı üzerinde serbest el hareketleriyle oluşturulmuş, kesintisiz biçimde devam eden, birbiri içine geçmiş, eliptik dairesel kazıma bant. Gövde üzerinde ikişer-dikey kazıma çizgiyle bölünmüş alanların içleri ve tüm ara boşlukları, dik ağızdaki serbest dairesel kazıma çizgilerle, boş yer bırakılmaksızın kazanmış. Dışta, dik ağız kenarı çevresi birbirine ters yönde hafif yatay-düz çizgilerin çizimiyle oluşturulmuş, aralıklı-çapraz tarama bant.

KAT. NO: 19 (Tablo 4-d, Tablo 5-j)

Envanter numarası: SBK12-etüd 53-296. Kaide çapı: 7 cm. Ağız çapı: 17 cm. Yükseklik: 9 cm. Hamur rengi: 7. 5 YR 7/4. Sır rengi: Koyu sarı ve koyu yeşil sır. Tanım: Tondoda iki eş merkezli daire. Gövdenin dik ağız kenarı

TABLO 3



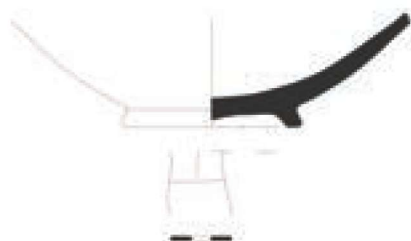
a. Kat. no: 10



b. Kat. no: 11



c. Kat.no: 12



d. Kat. no: 13



g.

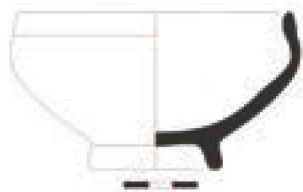


e. Kat. no: 14



f. Kat. no: 15

TABLO 4



a. Kat. no: 16



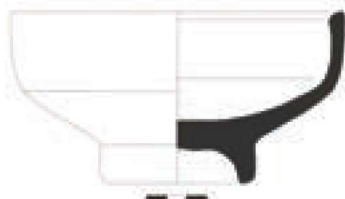
c. Kat. no: 18



b. Kat. no: 17



e. Kat. no: 20



d. Kat. no: 19



rıyla birleştiği kesimde iki eş merkezli daire. Bu dairelerin arasında kalan gövde kısmı, orijinalde 6 adet madalyonvari desenle bezenmiş. Bu madalyonlarda iki farklı düzenleme mevcut. Bir madalyon ızgara şeklinde yatay ve dikey düz çizgilerle taranmış, ikinci uygulamada üç veya dört eş merkezli daire kazımanın en içtekinin içi, düzensiz dalgalı çizgilerle doldurulmuş. Ayrıca dik ağız kenarı içi de dikey ve yatay çizgilerle çapraz tarama bant şeklinde süslenmiş. İç yüzeyde üçayak izi.

KAT. NO: 20 (Tablo 4-e, Tablo 5-k)

Envanter numarası:SBK12. Ağız çapı: 4. 6 cm. Yükseklik: 10. 5 cm. Hamur rengi: 7. 5 YR 6/4. Sır rengi: Koyu sarı ve koyu yeşil sır akıtmalı. Tanım: Dış yüzeyde, dışa çekik ağız kenarında serbest-yatay kazıma çizgiler, gövde ikişer, dikey kazıma çizgiyle dikdörtgen bölümlere ayrılmış ve her bölüm aşağıdan yukarıya doğru kesintisiz dalgalı çizgisel kazıma desenle doldurulmuş. Kulp üzerinde de aynı dalgalı-kazıma çizgi mevcut.

TABLO 5

GEÇ BİZANS KAPLARI KAZIMA REPERTUARI



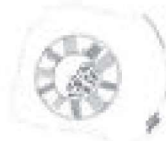
a. Kat. no: 10



b. Kat. no: 11



c. Kat. no: 12



d. Kat. no: 13



e. Kat. no: 14



f. Kat. no: 15



g. Kat. no: 16



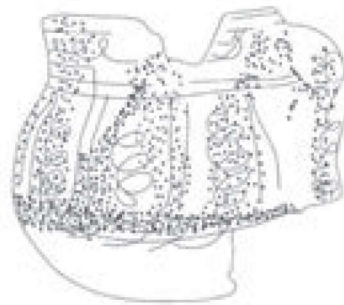
h. Kat. no: 17



i. Kat. no: 18



j. Kat. no: 19



k. Kat. no: 20

KAYNAKÇA

- Abaksina, C.B., Kirilko, V.P., Myts, V.L.M. 2006
Materialy Yuzhno-Krymskoy Arkheologicheskoy Ekspeditsii, Otchet, ob Arkheologicheskikh İssledovaniyakh Srednevekovoy Kreposti Chembalo (g. Balaklava) v 2005.g, Sankt-Peterburg Simferopol.
- Armstrong, P. 1991
"A Group of Byzantine Bowls From Skopelos" Oxford Journal of Archeology 10: 335-347.
- Armstrong, P. 1992: "Zeuxippus Derivative Bowls From Sparta", Philolakon Lakonian Studies in Honour Of Hector Catling. Ed. J. M. Sanders. London: 1-9.
- Armstrong, P. 1997
"Byzantine Glazed Ceramic Tableware in the Collection of Detroit Institute of Arts", Bulletin of Detroit Institute of Arts, Vol.71, No: 1-2, Detroit: 4-15.
- Bryer, A., Winfield, D. 1985
The Byzantine Monuments and Topography of the Pontos I. Washington.
- Böhlendorf-Arslan, B. 2004
Glasierte Byzantinische Keramik Aus Der Turkei. İstanbul.
- Çoruhlu, T. 2002
"Adramyttion Antik Kenti 2001 Nekropol Kazısı Ortaçağ Keramik Buluntuları", VI.Ortaçağ - Türk Dönemi Kazı Sonuçları ve Sanat Tarihi Sempozyumu, (08-10 Nisan 2002) Bildiriler, Kayseri: 281-298.
- D'Amico, E. 2005
"Glazed White Ware in the Italian Peninsula:Proposals for a Study", Byzas 7: 215-238.
- Dark, K. 2001
Byzantine Pottery. Germany.
- Doğer, L. 1998
"İzmir Arkeoloji Müzesi Koleksiyonları'ndaki Sualtı Buluntusu Slip Teknikli Bizans Seramikleri", Adalya No.III: 179-194.
- Doğer, L. 2000
İzmir Arkeoloji Müzesi Örnekleriyle Kazıma Dekorlu Ege - Bizans Seramikleri. İzmir.
- Doğer, L. 2005
"Kuşadası Kadıkalesi/Anaia Kazısı 2003 Yılı Bizans Dönemi Seramik Buluntuları", E.Ü. Sanat Tarihi Dergisi, Lale Bulut'a Armağan, XIV/1 (Nisan 2005), İzmir: 105-133.
- Doğer, L. 2007
"Byzantine Ceramics: Excavations at Smyrna Agora (1997-98 and 2002-03)", Byzas 7: 97-122.
- Doğer, L. 2010
"Daskyleion Kazılarında Yeni Buluntular: Beyaz Hamurlu Yeşil Ve/ Veya Kahverengi Boyalı Bizans Seramikleri (Sırlı Beyaz Mal IV-GW W IV)", Bizans Ve Çevre Kültürler, Prof. Dr. S. Yıldız Ötüken'e Armağan, İstanbul:164-176.
- Doğer, L. 2012
Daskyleion II, Hisartepe/Daskyleion Kazısı Bizans Seramikleri, Prof. Dr. Tomris Bakır'a Armağan, İstanbul.
- Hayes, J.W. 1992
Excavations At Saraçhane In İstanbul, Volume 2, The Pottery, New Jersey.
- Højte, J. M. 2009
"The Death and Burial of Mithridates VI", Mithridates VI and The Pontic Kingdom, Black Sea Studies : The Danish National Research Foundation's Centre For Black Sea Studies, Ed. J.M. Højte, Denmark:121-130.
- İnanan, F. 2013
"Zeuxippus Type Ceramics and Samples from Kadıkalesi/Anaia, Kusadası", Byzantine Craftsmen-Latin Patrons, Reflections from the Anaian Commercial Production in the Light of the Excavations at Kadıkalesi nearby Kuşadası, Ed.Prof.Dr. Z.Mercangöz, Ege Yayınları, İstanbul: 59-76.
- İnanan, F. 2014
"Zeuxippus Tipi Seramiklerin Anadolu'daki Dağılımları", Uludağ Üniversitesi, Fen-Edebiyat Fakültesi, Sosyal Bilimler Dergisi, Yıl:15, Sayı:26, 2014/1, Bursa: 149-166.
- Köroğlu, G. 2012
"Sinop Balatlar Kilisesi 2010 ve 2011 Yılı Kazı Çalışmaları", Uluslararası Katılımlı XV. Ortaçağ ve Türk Dönemi Kazıları ve Sanat Tarihi Araştırmaları Sempozyumu: 523-537.
- Köroğlu, G. 2012
"2010 Yılı Sinop Balatlar Kilisesi Kazısı". 33.Kazı Sonuçları Toplantısı Cilt 3: 65-76.
- Köroğlu, G. 2013:
"Sinop Balatlar Kilise 2011 Yılı Kazı Çalışmaları", 34.Kazı Sonuçları Toplantısı Cilt 3: 313-324.

- Kravchenko, A.A. 1986
Srednevekovyi Belgorod na Dnestre (kon. XIII–XIV)
(The Medieval Belgorod on the Dniestr (end of 13th–
14th c.)). Kiev.
- Megaw, A. H. S. 1975
“An Early Thirteenth-Century Aegean Glazed Ware”,
Studies in Memory of David Talbot Rice. Ed. G.Robertson - G.Henderson, Edinburg: 34-45.
- Megaw, A. H. S. 1968
“Zeuxippus Ware”, The Annual British School at Athens
63: 67-88.
- Megaw, A.H.S. 1989
“Zeuxippus Ware Again”, Bulletin de Correspondence
Hellénique (BCH) Supplement XVIII: 260-266.
- Myts, V.L. 2009
Kaffa i Feodoro v XV v. Kontakty i konflikty (Kaffa and
Theodoro in the 15th century. Contacts and conflicts),
Simferopol Universum : 2009
- Mercangöz, Z. 2013
“Latin Patrons of Commercial Production in Kadıkalesi/
Anaia”, Byzantine Craftsmen-Latin Patrons, Reflections
from the Anaian Commercial Production in the Light of
the Excavations at Kadıkalesi nearby Kuşadası, Ed.Prof.
Dr. Z.Mercangöz, Ege Yayınları, İstanbul: 25-58.
- Mercangöz, Z. ve Doğer, L. 2009
“Kuşadası, Kadıkalesi/Anaia Bizans Sırlı Seramikleri”,
I. ODTÜ Arkeometri Çalıştay. Türkiye Arkeolojisi’nde
Seramik ve Arkeometrik Çalışmalar. Prof. Dr. Ufuk Esin
Anısına, 7–9 Mayıs 2009, Ankara: 83-101.
- Papanikola-Bakirtzis, D. 1999
Byzantine Glazed Ceramics , The Art of Sgraffito, At-
hens.
- Spieser, J.M. 1996
Die Byzantinische Keramik Aus De Stadtgrabung Von
Pergamon, Berlin 1996
- Uggeri, S.P. 2003
“Zeuxippus Ware”:Novita Da Kyme Eolica (Turchia)”,
ACTES (IIPAKTIKA), Thessaloniki,11-16 Octobre
1999, Athènes: 81-90.
- Vroom, J. 2006
“Some Byzantine Pottery Finds From Kaman:Kalehö-
yük: A first Observation”, Anatolian Arcaeological Stu-
dies, Vol.XV, Kaman-Kalehöyük 15, Japan: 163-169.