

EUROMOS GÜNEY NEKROPOLİS’TE ORTAYA ÇIKARILAN GEOMETRİK VE ARKAİK DÖNEM MEZARLARI

THE GEOMETRIC AND ARCHAIC PERIOD TOMBS UNCOVERED IN THE SOUTH NECROPOLIS AT EUROMOS

Makale Bilgisi

Başvuru: 1 Eylül 2017
Hakem Değerlendirmesi: 14 Eylül 2017
Kabul: 21 Aralık 2018
DOI Numarası: 10.22520/tubaar.2018.23.008

Article Info

Received: September 1, 2017
Peer Review: September 14, 2017
Accepted: December 21, 2018
DOI Number: 10.22520/tubaar.2018.23.008

Abuzer KIZIL * - Taylan DOĞAN **

Anahtar Kelimeler: Euromos, Güney Nekropolis, Mezar, Geç Geometrik, Arkaik, Kremasyon

Keywords: Euromos, Southern Necropolis, Tomb, Late Geometric, Archaic, Cremation

ÖZET

Euromos Güney Nekropolis 2013 yılı çalışmaları sonucunda ortaya çıkarılan Geç Geometrik ve Arkaik dönem mezarları, bu çalışmanın konusunu oluşturmaktadır. Çalışmanın içeriğini, üç adet Geç Geometrik ve bir adet Arkaik dönem mezarı ile söz konusu mezarlardan ele geçen buluntular teşkil etmektedir. İlk defa sistemli kazılar sonucu ortaya çıkarılan bu mezarlar, Euromos’un neredeyse hiç bilinmeyen erken dönemine ilişkin oldukça önemli veriler sunmaktadır.

Çalışma kapsamında ele alınan mezarlardan 1 no.lu mezar; ana kayanın oyulmasıyla elde edilen dikdörtgene yakın bir çukurun kenarlarının yerel kayrak taşları ile örülmesinden oluşan bir sanduka mezardır. Çoklu gömünün yapıldığı mezarda, biri kadın, ikisi erkek olmak üzere toplam üç iskelet kalıntısına rastlanmıştır. İskelet kalıntıları dışında mezardan, üç adet minyatür lekythosa ait parçalar, bir adet pişmiş toprak ağırşak ve üç adet bronz fibula ele geçmiştir. Ele geçen buluntulardan hareketle, 1 no.lu mezarı MÖ geç 8. erken 7. yüzyıla tarihlendirmek mümkündür. 2 no.lu mezar; ana kayanın tıraşlanması ile elde edilen düzlemde, plaka taşların dikey olarak kullanılması ile oluşturulan bir sanduka mezardır. Mezar içinde bir adet diş, iki adet kemik parçası ve bronz bir kolyeye ait parçalar ele geçmiştir. Mezar hediyesi olan kolyenin benzer örnekleri ışığında mezarı Geç Geometrik dönem içinde değerlendirmek olasıdır. 3 no.lu mezar; büyük oranda ana kayanın oyulması ile oluşturulan sanduka tipindeki mezarın, sadece bir kenarında plaka taşlar kullanılırken, diğer kenarlarında ise ana kayanın kendisinden

* Dr. Öğr. Üyesi Abuzer KIZIL, Muğla Sıtkı Koçman Üniversitesi, Edebiyat Fakültesi, Arkeoloji Bölümü, Kötekli/Muğla/Türkiye.
E-mail: ayzer65@gmail.com.

** Arş. Gör. Taylan DOĞAN, Muğla Sıtkı Koçman Üniversitesi, Edebiyat Fakültesi, Arkeoloji Bölümü, Kötekli/Muğla/Türkiye.
E-mail: dgntaylan@gmail.com.

faýdalanılmış ve herhangi bir taş örgüye gerek duyulmamıştır. Mezardan dağınık bir biçimde ikincil kremasyona ait az sayıda kemik parçası dışında bir adet tabak ve bir adet fincan ele geçmiştir. Ele geçen buluntular ışığında mezarı MÖ 7. yüzyılın ilk yarısına tarihlendirmek mümkün görünmektedir. 4 no.lu mezar; ana kayanın üçgen bir biçimde oyulması ile oluşturulan birincil kremasyon alanıdır. Kremasyon alanında dağınık bir biçimde az sayıdaki kemik parçası dışında, iki adet lydiona ait parçalar, iki adet kotyleye ait parçalar, bir adet tabağa ait parçalar ve bir adet demir kılıca ait parçalar ele geçmiştir. Mezar buluntusu olan lydionlardan hareketle mezarı, MÖ 575 civarına tarihlendirmek mümkündür.

Euromos'un Klasik dönem öncesi mezarları gerek mimari, gerek buluntuları ve gerekse ölü gömme geleneği açısından Karia Bölgesi'ndeki diğer yerleşimlerde açığa çıkarılan mezarlar ile oldukça benzerlik taşımakla birlikte, bölgenin erken dönem ölü gömme geleneğine katkılar sunması bakımından önemlidir.

ABSTRACT

This article presents our 2013 activities in the Southern Necropolis of Euromos which revealed a number of graves from the Late Geometric and Archaic periods. These graves, three from the Late Geometric and one from the Archaic period, were first uncovered as the result of systematic excavations, and present very important data on the very little known early period of Euromos.

Grave number 1 is a cist burial that was almost rectangular in shape and constructed by carving out the main rock and built on the edges with local slate stones. Multiple burials were made and a total of three skeletal remains, one female and two males, were found in the grave. Besides skeletal remains, the grave included three pieces of a miniature lekythos, a terracotta spindle whorl, and three bronze fibulae. On the basis of the finds, it is possible to date the grave number 1 from the late 8th to the early 7th cent. BC. Grave number 2 is a cist burial carved by shaving the main rock and arranged with vertically placed plate stones. The tomb included one tooth, two pieces of bone and fragments of a bronze necklace. It is possible to date the grave to the Late Geometric period on the basis of similar necklaces used as burial gifts. Grave number 3 is again a cist burial shaped by carving out of the main rock and built on one side with plate stones and left bare on the rock side. Apart from a small number of scattered bone fragments belonging to a secondary cremation, a dish and a cup were recovered from the grave. It is possible to date the tomb to the first half of the 7th cent. BC. Grave number 4 is the primary cremation site created by carving the main rock out in a triangular form. In the cremation area, apart from a small number of scattered bone fragments, pieces belonging to two lydions, two cotylae, a plate, and iron sword were found. It is possible to date the tomb around 575 BC by moving from the Lydians, which are grave finds.

The pre-Classical graves of Euromos are important in terms of their contribution to the early burial tradition of the region with its similarity to the burials found in other settlements the Karia, both in terms of architecture, finds and burial tradition.

GİRİŞ

Euromos'un Klasik dönem öncesine ait arkeolojik kalıntı ve buluntuları şimdiye kadar daha önce tapınakta yapılan kazılar¹ neticesinde gün ışığına çıkarılan malzeme² ve yayınlardan bildiğimiz satın alma yoluyla müzelere kazandırılan çok az sayıda keramik kaplardan ibarettir³.

Euromos 2013 yılı çalışma sezonu kapsamında, Güney Nekropolis'te (Res. 1) kamulaştırılan küçük bir alanda⁴ yer alan anıtsal nitelikli, çok odalı, tonoz çatılı mezar içinde ve çevresinde kazı ve temizlik çalışmalarına başlanmıştır. Bu alanda temizlik ve kazı çalışmalarına başlanmasının nedenleri, anıt mezarın mimari yapısını anlamak ve belgelemek, yapıyı restorasyon çalışmaları için hazır hale getirmek ve mezar çevresinde çevre düzenlemesi yapmaktır. Bu amaçlar doğrultusunda, mezarın batıya bakan cephesinin önündeki alanda kazı çalışmalarına başlanmış ve yüzeye yakın bir seviyede çok sayıda ve neredeyse iç içe girmiş mezarlar ortaya çıkmaya başlamıştır. Dolayısıyla kazı çalışmaları, mezarlara bağlı olarak öngörülenden fazla genişlemiş ve anıt mezarın kuzeyindeki küçük bir alanı da kapsamıştır. Gün ışığına çıkan mezarların, dikey bir stratigrafik yapılanma olmaksızın, kısmen ana kaya üzerine kısmen de ana kaya içine yerleştirildikleri görülmüştür. Yön birliği olmayan, farklı tip ve ölçülerde, basit yapı, farklı dönemlere ait (Geç Geometrik, Arkaik, Hellenistik ve Roma) bu mezarların neredeyse aynı kotta yer aldıkları görülmüştür. Anıt mezar kompleksi çevresindeki 20x30 m'lik bir alanda yapılan kazı çalışmaları esnasında Geç Geometrik dönemden Roma dönemine kadar süreklilik gösteren ve farklı mezar tiplerinin bir arada bulunduğu



Resim 1: Euromos Kent Planı / The City Plan of Euromos.

toplam on üç mezar tespit edilmiştir (Res. 2). Mezarlardan üçü Geç Geometrik, biri Arkaik, biri Hellenistik, yedisi Roma dönemi'ne ait iken, bir tanesi buluntu barındırmadığı için tarihlendirilememiştir. Söz konusu mezarlar arasında çalışma konumunu oluşturan Geç Geometrik ve Arkaik dönem mezarlarının bulunması, kentin erken evrelerini anlamamız açısından oldukça önem taşımaktadır.

1. 1 NO.LU MEZAR (Res.3a-d)

1.1. MEZAR MİMARİSİ

Uzunluk: 2.21 m, Derinlik: 1.11 m, Batı Taraf Genişlik: 0.58 m, Doğu Taraf Genişlik: 0.47 m. Doğu-batı doğrultulu olan mezar, ana kayanın oyulmasıyla elde edilen dikdörtgene yakın bir çukurun kenarlarının yerel kayrak taşları ile örülmesinden ibarettir. Mezarın tabanı, kısmen ana kayanın düzleştirilmesi kısmen de plaka taşların kullanılmasıyla oluşturulmuştur. Mezar kapağı, pres taşlarına ait üç bloktan oluşmaktadır. Üç parça halinde ortaya çıkarılan pres taşlarından ikisi birleşerek tek bir pres taşı oluştururken, üçüncü parçanın ayrı bir pres taşına ait olduğu görülmektedir⁵.

¹ Kente dair ilk veriler Chandler'in 18. yüzyılda Anadolu'ya gerçekleştirdiği gezilerden gelir (Chandler 1821: 53-56, Lev. I-V). Daha sonrasında kent hakkında birçok kısa araştırma olmakla birlikte (Ateşlier 2011a, 2011b, 2009, 2006; Pülz 1989: 451-453; Anabolu 1964; Laumonier 1958: 165-166.), kentte ilk defa kazı çalışmaları Ü. Serdaroğlu tarafından gerçekleştirilmiştir (Serdaroğlu 2004: 119-135; Serdaroğlu 1982, 1973, 1971).

² 1970'li yıllarda Ü. Serdaroğlu tarafından tapınakta yapılan kazı çalışmalarında ortaya çıkarılan mimari terrakotalar için bkz. Ateşlier 2011a, Ateşlier 2011b, Ateşlier 2009, Ateşlier 2006; Serdaroğlu 1982: 350, Abb. 4; Konsol blokları için bkz. Baran 2010: 18, AB.6; Serdaroğlu 1982: 351, Abb. 5; Kuros için Ateşlier 2011a: 128, 129, Resim 9.

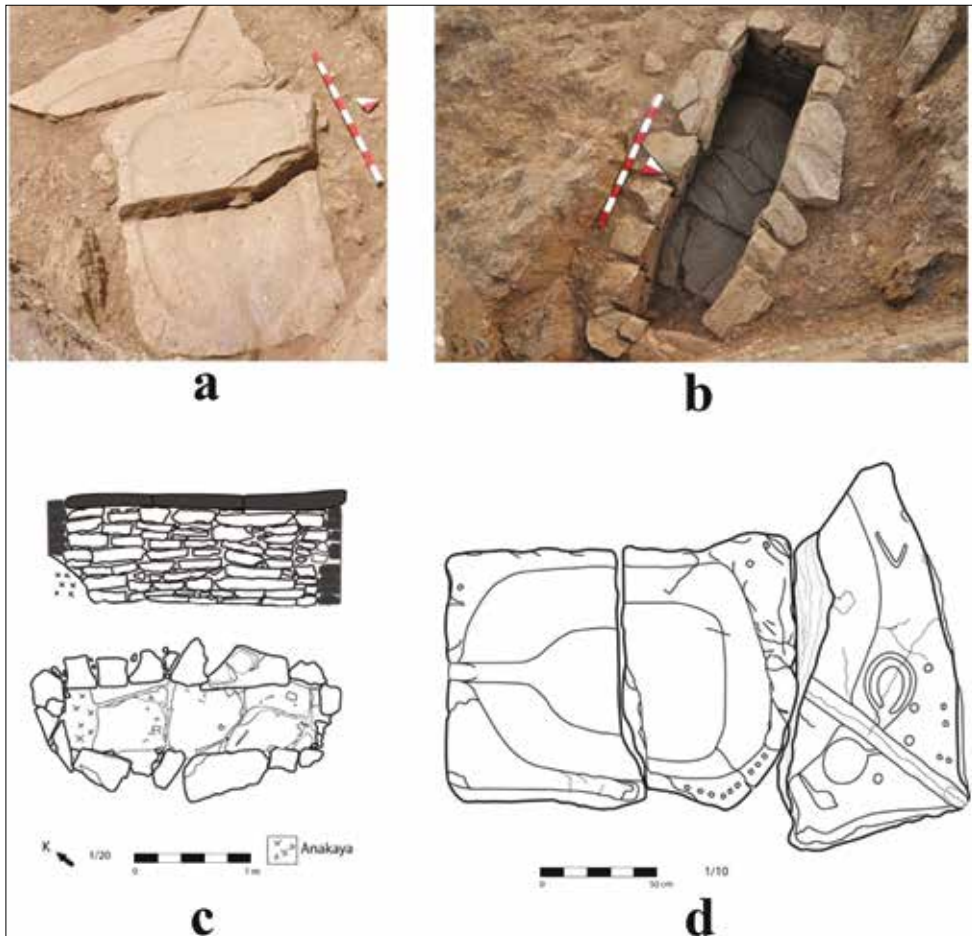
³ Daha çok kotyle ve skyphos formlarından oluşan bu kaplar, kaçak kazılar neticesinde bulunmuş ve satın alma yoluyla müze ve koleksiyonlara kazandırılmıştır (Evren 2000; Özgünel 1977: 8 vd; Mellink 1972: 165-188). Dolayısıyla, satın alınan kişinin ifadesine dayanılarak Euromos'tan geldiğini bildiğimiz bu kapların değerlendirilmesi salt form ve bezeme ile sınırlı kalmakta, bulunduğu yer ve şekli konusunda, yani gömü geleneği veya mezar-buluntu ilişkisi açısından maalesef değerlendirilme yapılamamaktadır.

⁴ Euromos'un biri Kuzey diğeri Güney olmak üzere bilinen iki nekropolisi bulunmaktadır. Her iki nekropolisin de yer aldığı arazilerin neredeyse tamamının özel mülk olması nedeniyle kazı çalışmaları kısıtlı bir alanda yapılabilmektedir.

⁵ Mezar kapağını oluşturan pres taşların doğudan batıya doğru ölçüleri sırasıyla, uzunlukları 0.85 m, 0.75 m, 0.74 m ve ge-



Resim 2: Euromos Güney Nekropol / *The Southern Necropolis of Euromos.*



Resim 3: 1 No.lu Mezar / *Tomb No. 1.*

Karia bölgesinde genellikle işlenmemiş plaka taşlarla kapatılan bu tarz mezarların aksine 1 No.lu mezarda zeytinyağı veya üzüm pres taşlarının kapak olarak kullanıldığı görülmektedir. Milas TKİ kazıları sonucunda açığa çıkarılan ancak henüz yayımlanmayan bir diğer mezarda da bir pres taşının mezarın kapağı olarak kullanıldığına şahit olmaktayız. Bölgede yapılacak kazı çalışmaları ile başka örneklerin de çıkabileceği unutulmamakla beraber, şimdilik bu dönem mezarların genellikle sal taşı olarak isimlendirilen büyük boyutlu taşlar ile kapatıldığı bilinmektedir⁶. Pres taşlarının mezar kapağı olarak kullanılmasının, mezar sahibinin mesleki kimliğiyle mi ilişkili olduğu yoksa çevrede var olan ve kullanım dışı kalan pres taşlarının tamamen ekonomik bir zorunluluktan mı kaynaklandığını kesin olarak belirtmek için yeterli veri bulunmamaktadır. Ortaya çıkarılan bu tür mezarların yayınlanması ile kuşkusuz bu sorunun cevabı daha da netleşecektir.

Bu mezar tipinin literatürde "Sanduka"⁷ veya "Örgü Tekne"⁸ olarak farklı biçimlerde karşımıza çıktığı görülmektedir. Genellikle açılan bir çukur içerisine, kuru duvar tekniğinde, dört tarafı örülen dikdörtgen planlı⁹ olan bu mezarların bazen yalnızca bir tarafına taş örülmekte¹⁰ veya mezar ana kaya içine açılan bir çukurdan ibaret olabilmektedirler¹¹. Karia bölgesinde sanduka tipi mezarların en erken örneklerinin Çömlekçi'de ortaya çıkarıldıkları ve bunların MÖ 1100-1075 yılları arasına tarihlendirildikleri görülmektedir¹². Yayınlardan takip edebildiğimiz kadarıyla MÖ 8. yüzyıla kadar görülmeyen bu mezar tipinin farklı varyasyonlarıyla MÖ 8.-6. yüzyıllar arasında başta Beçin nekropolisi olmak üzere¹³ Karia bölgesinin birçok nekropolisinde karşımıza çıktığı görülmektedir¹⁴. Bölgede bu tip mezarların çeşitlemelerine MÖ 3.yüzyıldan sonra bile¹⁵ rastlamakla

birlikte, Euromos örneği ile çağdaş¹⁶ ve mimari dizayn bakımından ona en yakın örnekler Beçin'de kaşımıza çıkmaktadır¹⁷.

1.2. BULUNTULAR

Mezarda 19 yaşından küçük bir erkek, 19 yaşından küçük bir kadın ve 30 yaşlarında bir erkeğe ait üç iskelet kalıntısına rastlanmıştır¹⁸. İskelet kalıntılarının yanı sıra mezarda üç adet (biri sadece boyun ve omuz parçasından oluşmakta) minyatür lekythos (Kat. No. 1-3), bir adet pişmiş toprak ağırşak (Kat. No. 4) ve üç adet bronz fibula (Kat. No. 5-7) ele geçmiştir. Hediyelerin mezar içindeki dağılımına bakıldığında mezarın ilk gömüsüne ait kemiklerin güneybatı köşeye toplandığı, diğer buluntu ve kemiklerin ise bir düzen göstermedikleri gözlemlenmiştir¹⁹. Ayrıca, 1 no.lu lekythos olarak isimlendirilen boyun ve omuz parçası kapak taşlarının hemen altında batı kısa duvar üzerinde tespit edilmiştir. Parçalar halinde ele geçen kırık seramik parçaların bir kısmı restore edilerek iki adet lekythos tümlenmiştir.

a) Lekythoslar

Kat. No.1 (Res. 4a,b): Boyun ve omuz parçasından oluşan Kat. No.1, olasılıkla Kat. No.2'ye aittir²⁰. Ancak kabin boyun ve omuz kısmındaki eksiklikler nedeniyle birleştirilememiştir. Pembemsi hamur rengine sahip olup, üzerinde koyu kahverengi firnis ile yapılmış bezeme yer almaktadır. Parçanın boyun kısmı korunduğu kadarıyla tamamen siyah firnislidir. Daha sonra yatay iki rezerve bant arasında yatay siyah bir bant yer alır. Omuz üzerinde ise alttan ve üstten yatay iki ince firnis bant ile sınırlandırılmış alanda birbirine bağlı yatay dört adet içi çapraz taralı baklava motifi²¹ bulunmaktadır.

nişlikleri ise 1.12 m, 1.20 m ve 1.68 m'dir. İki parça halinde ortaya çıkarılan ancak tek bir pres taşına ait olan bloklar üzerinde herhangi bir bezemeye rastlanmazken, bir kısmı kayıp olan ikinci bir pres taşına ait olan blok üzerinde kazıma geometrik desenlerin işlendiği görülmektedir.

⁶ Erdoğan-Aytaçlar 2012: Resim 4; Ekici 2012: 245, Res. 1 ve 2; Özdemir 2012: 459; Gögebakan Demir 2010: Resim 31. 06BM47 No.lu Mezar; Polat 2009: 135, fig.1; Arslan-Kızıl 2007: fig.3; Akarca 1971: Lev. XIV, Mezar 4.

⁷ Mariud 2012:359, Dipnot: 33; Arslan-Kızıl 2007: 83; Akarca 1971: 3; Boysal 1970: 76-77.

⁸ Söğüt 2012: 564; Özdemir 2012: 458; Ekici 2012: 241; Gögebakan Demir 2010: 41; Tırpan-Söğüt 2005: 371 vd.

⁹ Bozukbağ, Börükçü, Aldağ, Beçin, Belentepe ve Mengefe örnekleri için bkz. Özdemir 2012: 458; Tırpan-Söğüt 2005: 378.

¹⁰ Aslan/Kızıl 2007: 83.

¹¹ Polat 2009: 136, fig. 2.

¹² Boysal 1970: 77; Boysal 1969a: 10-13, 20.

¹³ Mariud 2012:359, Dipnot: 33; Polat 2009: 133 vd; Arslan-Kızıl 2007: 83 vd; Akarca 1971: 3 vd.

¹⁴ Özdemir 2012: 458; Tırpan-Söğüt 2005: 378.

¹⁵ Tırpan/Söğüt 2008: 401; Tırpan/Söğüt 2005: 377.

¹⁶ Akarca 1971: 10 vd.

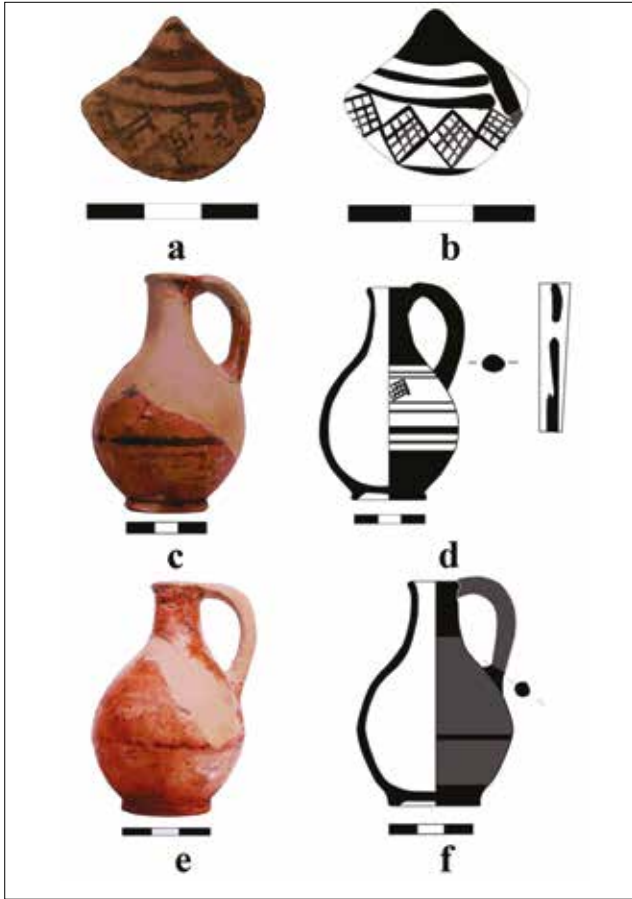
¹⁷ Akarca 1971: Lev. IV, Mezar 2 ve 3.

¹⁸ Bu bilgiler Milas Müze Müdürlüğü başkanlığında devam eden Belentepe, Mengefe kazılarında görev yapan antropologlar tarafından verilmiştir.

¹⁹ Çoklu gömülerin gerçekleştirildiği mezarlarda sonraki gömü yapılacağı zaman genellikle daha erken olan gömünün kemik ve buluntuları mezarın bir köşesine toplanmaktadır. Aynı uygulamayı Euromos mezarları ile oldukça benzer özellikler taşıyan mezarların bulunduğu Milas-TKİ kazılarında (Erdoğan/Aytaçlar 2012: 361) ve Beçin mezarlarında (Akarca 1971: 3) da görmekteyiz.

²⁰ Mezardan ele geçen üç lekythosun da gerek pembe (7.5 YR 8/4) hamur rengine sahip olması gerekse boyun ve omuz kısımlarındaki cidar kalınlıklarının aynı olması, kesin bir fikir yürütmeye olanak sağlamamış ve bu nedenle Kat. No.1 ayrı bir buluntu olarak ele alınmıştır.

²¹ Birbirine köşelerinden bağlı içi çapraz taralı baklava bezeğinin yer aldığı yayınlar için bkz. Kunisch 1998: 99, 39f.



Resim 4: 1 No.lu Mezar Buluntuları / *The Grave Goods Discovered in Tomb No. 1.*

Attika bezeme repertuarında karşımıza çıkan²² bu motif, Özgünel tarafından Attika kökenli bir bezeme olarak tanımlanır²³. İthaka'da Protogeometrik örneklerinin varlığı²⁴ bilinmekle birlikte, Argos'ta Orta Geometrik döneme tarihlenen benzer örneklerle rastlanır²⁵. Dirmil'de Orta Geometrik döneme tarihlenen omuzdan kulplu bir amphora'nın omzunda²⁶ ve Geç Geometrik döneme tarihlenen bir oinokhoe'nin boyun bölümünde²⁷ benzer bir bezemeyi görmekteyiz. Efes Müzesi'nde yer alan ve Geç Geometrik döneme tarihlenen bir oinokhoe'nin omzu üzerindeki metop içinde²⁸ de benzer bir süsleme bulunmaktadır. Benzer örnekleri çoğaltmak mümkün olmakla birlikte, çağdaş ve en yakın örneklerinin Beçin'den²⁹ ele geçtiğini görmek mümkündür. Akarca'nın Geç Geometrik döneme tarihlediği lekythos'un omuz ve gövdesi üzerinde köşelerden bir birine bağlı içi çapraz taralı yatay baklava dilimleri yer almaktadır³⁰.

²² Brann 1962: Pl.17. 295.

²³ Özgünel 2006: 64.

²⁴ Coldstream 1968: Pl. 47.g,h.

²⁵ Coldstream 1968: Pl. 24.j.

²⁶ Özgünel 1976: Şek.5, Lev. 6a

²⁷ Özgünel 1976: 17, Şek. 6, Lev. VIIIb.

²⁸ Evren 2000: 9, 13, Lev. 1, 2.

²⁹ Akarca 1971: Lev. 9.44, Lev. 15.5.

³⁰ Akarca 1971: Lev. 9.44.

Kat. No. 2 (Res. 4c,d): Parçaları birleştirilerek tümlenen kap, pembemsi hamurludur. Dışa dönük dudaklı, dar boyunlu, küresel gövdeli ve alçak halka kaidelidir. Dudaktan çıkıp, omuza bağlanan, silindirik tek kulba sahiptir. Parçanın üzerindeki bezemeler ise koyu kahverengi firnis ile yapılmıştır. Buna göre, boyun ve kulp üzerinde yer yer firnis kalıntıları görülmekle birlikte, olasılıkla boyun ve kulp tamamen firnisliydi. Omuz üzerinde ise büyük kısmı korunmuş içi çapraz taralı bir adet baklava motifi, alttan ve üstten yatay ince bantlarla sınırlandırılmıştır. Kat. No.1'de olduğu gibi yatay, birbirlerine köşelerinden bağlı baklava zincirinin bir benzeri burada da yer alıyor olmalıydı. Gövde üzerinde belirgin yatay bir firnis bant ve onun altında yatay rezerve bir bant yer alır. Aşınmış olmasına rağmen korunan firnis kalıntılarından hareketle gövde altının tamamen firnisli olduğu anlaşılmaktadır.

Karia bölgesinde sıklıkla ele geçen bu tür minyatür kaplar için henüz bir terminoloji birlikteliğinin oluşmadığı görülür. Akarca³¹ ve Polat'ın lekythos³², Arslan ve Kızıl'ın testi³³, Paton³⁴ ve Bulba'nın³⁵ sürahi, Özgünel'in³⁶ oinokhoe ve Evren'in³⁷ maşrapa terimlerini tercih ettikleri görülmüştür. Bu çalışmada ise form ve bezeme açısından örneklerimize en yakın formlar göz önünde bulundurularak lekythos ismi tercih edilmiştir.

Kat. No.2'ye form açısından en yakın örnekler Beçin'den bilinmektedir³⁸. Farklı zamanlarda ve farklı alanlarda ele geçen üç örnekten sadece 1953 yılında Milas-Ören Karayolu inşasında ortaya çıkarılan A mezarından ele geçen örneğin bezeme şeması açısından kısmen benzerlik taşıdığı görülmektedir. Söz konusu mezardan ele geçen kabın omuz bölümünde, friz içinde yer alan yatay baklava dilimi, Kat. No.2 ile benzerlik taşırken, gövde üzerinde yer alan friz içindeki ikinci yatay baklava zinciri ve gövde altının tamamen yatay bantlarla bezenmiş olması bu örneği Kat. No.2'den farklı kılmaktadır³⁹. Diğer iki Beçin örneğinin ise, form açısından benzer oldukları ancak bezeme şeması bakımından farklı oldukları görülmektedir⁴⁰. Beçin'in farklı alanlarında ele geçen bu üç örneğin üçü de Geç Geometrik döneme tarihlendirilmiştir. Gerek form gerek bezeme açısından benzer örnekler dikkate alındığında Kat. No.2 Geç Geometrik döneme ait olmalıdır.

³¹ Akarca 1971: 19, Lev. IX.44.

³² Polat 2009: Drawing 7, 8, fig. 10, 11.

³³ Arslan/Kızıl 2007: 85, Fig. 7.1.

³⁴ Paton 1887: fig. 5.

³⁵ Bulba 2010: 34-43.

³⁶ Özgünel 2006: 109, Lev. IVb.

³⁷ Evren 2000: 25, Lev. 12e;

³⁸ Polat 2009: Drawing 7, 8, Fig. 10, 11; Arslan/Kızıl 2007: 85, Fig. 7.1; Akarca 1971: 19, Lev. IX.44.

³⁹ Akarca 1971: 19, Lev. IX.44.

⁴⁰ Polat 2009: Drawing 7, 8, Fig. 10, 11; Arslan/Kızıl 2007: 85, Fig. 7.1.

Sapouna-Sakellarakis, Tip 3b sınıfına dâhil etmiştir. Sapouna-Sakellarakis, bu tipin Aigina, Chios, Paros, Rhodos ve Samos gibi adalarda oldukça popüler olduğunu, ancak Pherai ve Smyrna'dan da birer örneğinin bilindiğini belirtmektedir. Chios örneklerinin Geometrik döneme, Paros örneklerinin Geç Geometrik döneme ve Rhodos örneklerinin ise Geometrik-Erken Arkaik dönemlere ait oldukları görülmektedir⁴⁶. Caner ise Blinkenberg'in Tip 3 sınıfına dâhil ettiği fibulaların Protogeometrik dönemde, Ege Adaları'nda ortaya çıktığını ancak esas olarak Geometrik dönemde yoğun olarak kullanıldığını ve bu yoğunluğun MÖ 9. yüzyılın ikinci yarısından sonra olduğunu bildirmektedir⁴⁷. Çoğunlukla Demir Çağı'na tarihlenen fibulalar⁴⁸ Karia bölgesinde Geç Geometrik dönem mezarlarında da sıklıkla karşımıza çıkmaktadır⁴⁹. Özellikle Belentepe⁵⁰ ile Mengefe⁵¹ Mevkileri ve Hüsamlar köyü⁵² Geç Geometrik dönem mezarlarında Kat. No. 5 ile benzer örnekler ele geçmiştir. Ayrıca İasos, Didyma, Milas, İzmir çevresi ve Ephesos'da da benzer örnekler bulunmaktadır⁵³.

Kat. No. 6. (Res. 5e,f): Kat. No. 5'te olduğu gibi yay üzerinde dört topuz yer alır. Kolların biri iğnenin bağlandığı kısımdan itibaren kırılmıştır. Diğer kolda ise yassı bir plaka bulunmaktadır. Kırık olmasının dışında tip olarak Kat. No. 5 ile neredeyse aynıdır. Bezeme olarak Kat. No. 5'in üçgen sıralarının yerine çok iyi korunmuş olmasa da yassı plaka üzerinde zikzak motifinin işlendiği görülmektedir.

Kat. No. 6'yı da Kat. No. 5'te olduğu gibi Blinkenberg'in Tip 3⁵⁴ ve Sapouna-Sakellarakis'in Tip 3b⁵⁵ sınıfları altında değerlendirmek mümkündür. Kat. No. 6'nın Karia bölgesindeki benzer örnekleri de Kat. No. 5'te olduğu gibi Belentepe⁵⁶ ile Mengefe⁵⁷ Mevkileri ve Hüsamlar köyü⁵⁸ Geç Geometrik dönem mezarlarında ele geçmiştir.

Kat. No. 7 (Res. 5g,h): Bronzdan yapılmış olan Fibula, Kat. No. 5 ve 6'dan farklı olarak üçgene yakın bir formdadır. Yay kısmında bir adet topuz bulunmaktadır. Kollardan biri spiral şeklindedir ve yuvarlak bir iğneye bağlanır. Diğer kolda ise yassı kesitli plaka bulunmaktadır.

⁴⁶ Sapouna-Sakellarakis 1978: 59.

⁴⁷ Caner 1983: 35.

⁴⁸ Laflı/Buora 2012: 418.

⁴⁹ Ekici 2012: 242, Resim 6,7; Erdoğan/Aytaçlar 2012: 362, 366, Resim 5, 13; Özdemir 2009: 62-68; Arslan/Kızıl 2007: Fig. 10; Diler 2002: 231, Çizim 3; Akarca 1971: Lev. IV. 12, 13,14, Lev. V. 19, 20; Paton 1887: Fig. 17.

⁵⁰ Erdoğan/Aytaçlar 2012: 283, Resim 13.

⁵¹ Özdemir 2009: Lev. V

⁵² Erdoğan/Aytaçlar 2012: 278-279, Resim 5.

⁵³ Caner 1983: 35-39, Tafel 4. 49-58.

⁵⁴ Blinkenberg 1926: 17.

⁵⁵ Sapouna-Sakellarakis 1978: 57-59.

⁵⁶ Erdoğan/Aytaçlar 2012: 283, Resim 13.

⁵⁷ Özdemir 2009: Lev. V

⁵⁸ Erdoğan/Aytaçlar 2012: 278-279, Resim 5.

Kat. No. 7, Blinkenberg'in Adalar olarak isimlendirdiği Tip 4 sınıfına girmekle beraber⁵⁹, bu sınıfın geç bir ürünüdür. Blinkenberg, bu fibulalar için Geometrik dönemden Arkaik döneme kadar kullanım gördüğünü ve bu grubun MÖ 9 yüzyıldan erken olamayacağını belirtmektedir⁶⁰. Sapouna-Sakellarakis'in Tip 5b⁶¹ sınıfına dâhil edebileceğimiz Kat. No. 7'nin benzer örnekleri, Aigina, Chios, Kalymnos, Lesbos, Paros, Rhodos, Samothrake, Thera ve Girit gibi birçok adada karşımıza çıkmakla birlikte, özellikle Orta Ege adalarında yoğun olarak görülmektedir. Sapouna-Sakellarakis, bu tipin Chios'ta Erken Geometrik dönemden Arkaik döneme, Rhodos'ta Geç Geometrik dönemden Arkaik döneme, Paros'ta MÖ 8. yüzyılın sonlarından MÖ 7. yüzyıl başlarına kadar, Lesbos'ta Erken Arkaik dönemde ve Girit'te ise Arkaik dönemde görüldüğünü belirtmektedir⁶². Caner ise bu tip fibulaların Erken Geometrik'ten Arkaik dönem'e kadar kullanıldığını söylemektedir⁶³.

Kat. No. 7'nin Karia bölgesindeki benzer örnekleri⁶⁴ ise yine Mengefe mevkii⁶⁵ ve Hüsamlar⁶⁶ Geç Geometrik dönem mezarlarından gelmektedir. Karia dışında, Anadolu'da ise Thymbra⁶⁷ ve Ephesos⁶⁸'ta da MÖ geç 8. erken 7. yüzyıla tarihlenen benzer örneklere rastlamak mümkündür.

2. 2 NO.LU MEZAR (Res. 6a,b)

2.1. MEZAR MİMARİSİ

Uzunluk: 0.99 m, Genişlik: 0.66 m, Derinlik: 0.24 m. Mezar, Roma dönemine ait anıt mezarın önüne çekilen kuzey-güney doğrultulu set duvarının hemen batısında, anıt mezar kompleksinin kuzeyden ikinci odasının önünde, set duvarının yaklaşık 0.05 m alt seviyesinde açığa çıkarılmıştır. Ana kayanın tıraşlanması ile elde edilen düzlemde, doğu-batı doğrultulu inşa edilen mezarın kuzey uzun ve doğu kısa kenarında birer, güney uzun kenarında iki ve tabanında ise üç adet olmak üzere toplam yedi adet plaka taş korunabilmiştir. Kısmen tahribata uğramış mezarın kapak taşlarının tümü, batı kısa kenar ile kuzey uzun kenara ait taşların ise bir bölümü tahrip edilmiştir. Mezar, set duvarının inşa sürecinde tahrip edilmiş olmalıdır.

Örneğimiz ile mimari olarak tam anlamıyla örtüşen herhangi bir örneğin varlığı bilinmemekle birlikte, en

⁵⁹ Blinkenberg 1926: 79.

⁶⁰ Blinkenberg 1926: 17, 87.

⁶¹ Sapouna-Sakellarakis 1978: 86-89.

⁶² Sapouna-Sakellarakis 1978: 89.

⁶³ Caner 1983: 44,45.

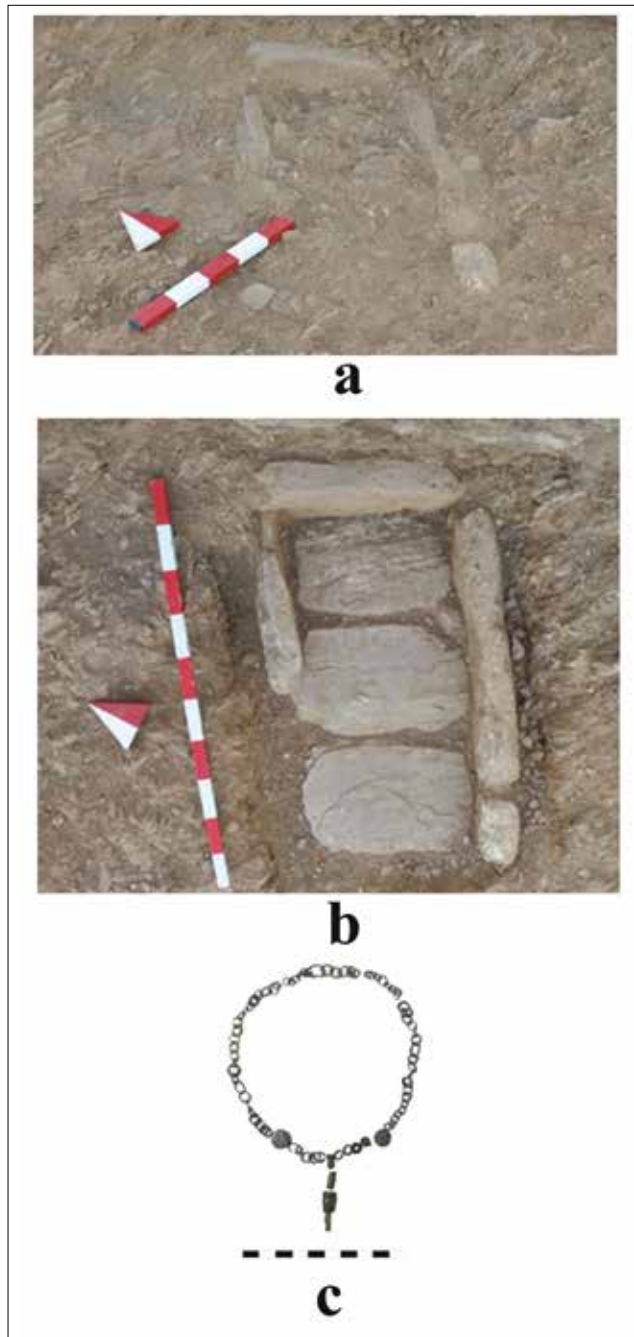
⁶⁴ Erdoğan/Aytaçlar 2012: 362, Resim 5; Diler 2002: 231, Çizim 3, Gömüt 2; Arslan/Kızıl 2007: Fig. 10/10; Akarca 1971: Lev. IV. 12.

⁶⁵ Özdemir 2009: 65. Lev. VI

⁶⁶ Erdoğan/Aytaçlar 2012: 278-279.

⁶⁷ Caner 1983: Tafel 6. 100, Tafel 7. 101-102

⁶⁸ Caner 1983: Tafel 7. 103-104.



Resim 6: 2 No.lu Mezar ve Buluntusu / Tomb No. 2 And Its Grave Goods.

yakın benzeri Karia bölgesi Börükçü yerleşiminde gün ışığına çıkarılan ve Geometrik döneme tarihlendirilen bir mezar⁶⁹ olduğu görülmektedir. Aşağıda belirtildiği üzere mezarın tek buluntusu olan kolyenin de kesin olarak tarihlendirmeye olanak tanımaması, mezarı tarihlendirmeyi zorlaştırmakla beraber, varyasyonları ile bu tarz mimariye sahip örneklerin Karia bölgesinde Geç Geometrik dönemde yoğun olarak kullanılmaları, mezarın olasılıkla bu döneme ait olduğunu düşündürmektedir.

2.2. BULUNTULAR

Mezar içinde bir adet diş, 0.02 m uzunluğunda iki adet kemik parçası ve bronz bir kolyeye (Kat. No. 8) ait parçalar ele geçmiştir.

a) Kolye, Kat. No. 8 (Res. 6c)

Mezardan ele geçen tek buluntu olan bronz kolye, yuvarlak kesitli halkalar, iki adet sikke biçiminde plaka ve kolyenin ucu olan bir makaradan oluşmaktadır. Kolyenin benzerleri yine Karia bölgesi Mengefe Mevkii'nde ele geçmiş olup, söz konusu benzer örneklerin Geç Geometrik döneme tarihlendirildikleri görülmektedir⁷⁰.

Sonuç olarak, karşılaştırma bağlamında mezar mimarisinin bir, kolyenin ise iki benzer örneği bulunabilmiş ve benzer örneklerin Geometrik ve Geç Geometrik dönemde değerlendirildikleri görülmektedir. Söz konusu kısıtlı verilerden hareketle, 2 no.lu mezarın da çalışmamızda ele aldığımız 1 ve 3 no.lu mezarlar gibi Geç Geometrik döneme ait olabileceği düşünülmektedir.

3.3 NO.LU MEZAR (Res. 7a-b)

3.1. MEZAR MİMARİSİ

Uzunluk: 1.06 m, Genişlik: 0.72 m, Derinlik: 0.30 m. Mezar, anıt mezar kompleksinin kuzeyinde, birinci odasına ait kuzey duvarına bitişik bir biçimde ortaya çıkarılmıştır. Kuzey-güney doğrultulu inşa edilen mezar, büyük oranda ana kayadan faydalanılarak oluşturulmuştur. Mezarın sadece batı uzun kenarında ana kayanın üzerinde üç sıra yarı işlenmiş, değişik boyutlarda plaka taşlardan oluşan bir duvar inşa edilmiştir. Diğer kenarlarında ise ana kayanın kendisinden faydalanılmış ve herhangi bir taş örgüye gerek duyulmamıştır. Mezarın üstü ise üç adet plaka taş ile kapatılmıştır. Mezar içindeki dolgu toprağın alınmasından sonra, mezar tabanında ikincil kremasyona ait kalıntılara rastlanmıştır. Kremasyonun mezar içinde yapıldığına dair her hangi bir yanık izine rastlanmamış olması ve az sayıda küçük kemik parçasının bulunması yakma işleminin başka bir alanda yapıldığını ve arta kalan kalıntıların en azından bir bölümünün alınarak mezar tabanına serpiştirildiğine işaret etmektedir. Bu uygulama (ikincil kremasyon) Stratonikeia yakınlarındaki Börükçü nekropolisinden de⁷¹ bilinmektedir. Mimarisini itibariyle Beçin'de açığa çıkarılan ve Geç Geometrik döneme tarihlendirilen bir mezar ile benzerlik taşıdığı görülmektedir.⁷² Ancak Euromos örneği gerek buluntu, gerek boyut ve gerekse gömme geleneği açısından farklılık arz etmektedir.

⁷⁰ Özdemir 2009: 30, Kat. No. 16, 80.

⁷¹ Gögebakan Demir 2010: 41.

⁷² Arslan/Kızıl 2007: 83.

⁶⁹ Gögebakan Demir 2010: 19, Resim 29, 30.

3.2. BULUNTULAR

Mezardan dağınık bir biçimde az sayıda kemik parçası dışında bir tabak (Kat. No. 9) ve bir fincan (Kat. No.10) ele geçmiştir.

a) Tabak, Kat. No. 9 (Res. 7c,d)

Sekiz parça olarak ele geçen kap, restore edilerek tümlenmiştir. Pembemsi renkli hamur, bünyesinde kum, taşçık ve mika barındırmaktadır. Geniş ağız, sığ gövde, halka kaideli olan tabağın dudak alt kısmında iki adet ip deliği bulunmaktadır. Dış ve iç yüzde ikişer adet kırmızı firnis bant yer almaktadır. Dış yüzde dudak altında baskı tekniğiyle yapılmış, üzerinde herhangi bir firnis izine rastlanmayan yaprak bezemesi görülmektedir.

Yapılan literatür araştırmaları sonucunda, tabağın bire bir benzer örneği bulunamamıştır. Bununla birlikte, bezeme açısından Efes Müzesi'nde yer alan ve Geç Geometrik döneme tarihlendirilen bir örnek⁷³ ile gerek form gerekse bezeme açısından Labraunda'dan ele geçen ve MÖ 6. yüzyıla tarihlendirilen bir tabak⁷⁴ ile kısmen benzerlik taşıdığı belirtilmektedir.

b) Fincan, Kat. No. 10 (Res. 7e,f)

Mika katkılı ve kırmızimsı sarı hamur rengine sahiptir. İç ve dış yüzü kırmızı firnislidir. Fincan, kaideye doğru daralan konik gövdeli, düz dipli ve oval kesitli tek şerit kulba sahiptir.

Varlığından Myken döneminden itibaren haberdar olduğumuz fincanların Karia bölgesindeki öncü örnekleri Submyken dönemi olarak kabul edilmektedir⁷⁵. Euromos örneğinin benzerlerine bakıldığında, Mersin Müzesi'nde yer alan ve Beçin kökenli olduğu iddia edilen bir fincan MÖ 7. yüzyılın ilk yarısına⁷⁶, Milas çevresinden gelen ve Efes Müzesi'nde yer alan başka bir örnek Geç Geometrik döneme⁷⁷, Beçin⁷⁸ ve Samos'tan⁷⁹ gelen birer örnek yine Geç Geometrik döneme tarihlendirildikleri görülmektedir.

Mezar, mimarisi ve buluntuları arasında yer alan fincan formunun benzer örneklerinin Geç Geometrik dönem örnekleri ile paralellik arz ettikleri, tabağın ise form ve bezeme şeması açısından Geç Geometrik dönem veya en geç MÖ 6. yüzyıl örnekleri ile kısmen benzerlik taşıdığı

⁷³ Evren 2000: 34, Lev.30.d.

⁷⁴ Jüly 1981: 10, Kat.18, lev.18.

⁷⁵ Arslan 2007: 52; Boysal 1969b: 17, 18, Tafel XXI.6.

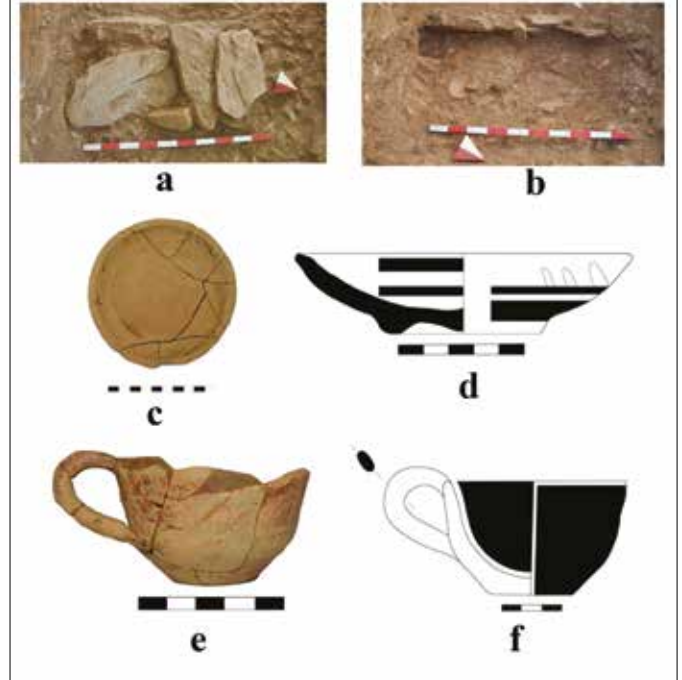
⁷⁶ Arslan 2007: 52, Resim 4.

⁷⁷ Evren 2000: 18.

⁷⁸ Akarca 1971: 15-16, Lev. VII.25, XXVIII.25.

⁷⁹ Coldstream 1968: Plate 64e.

görülmektedir. Mezar mimarisi ve tabağa oranla gelişimi



Resim 7: 3 No.lu Mezar ve Buluntuları / Tomb No. 3 and its Grave Goods.

daha net olarak takip edilebilen fincandan hareketle, 3 No.lu mezarı Geç Geometrik döneme tarihlendirmek mümkün görünmektedir.

4. 4 NO.LU MEZAR (Res. 8a,b)

4.1. MEZAR MİMARİSİ

Uzunluk: 0.78 m, Genişlik: 0.53 m, Derinlik: 0.16 m. Mezar, 2013 yılı çalışmalarında açığa çıkarılan ve yukarıda detaylı bir şekilde ele alınan 1 no.lu Geç Geometrik dönem mezarın açılmasına yönelik yapılan çalışmalar esnasında tespit edilmiştir. 1 no.lu mezarın kapak taşlarının açığa çıkarılma çalışmaları esnasında bir bölümü kremasyona maruz kalmış lydion, tabak ve kotyle parçaları ile karşılaşmış ve buluntulara ait parçaların 1 no.lu mezarın kapak taşlarının bitiminde de devam ettiği ve bir birincil kremasyon mezara ait yanık izlerinin varlığı tespit edilmiştir. Ana kayanın doğu-batı doğrultuda oyulması ile elde edilmiş üçgen bir çukur biçimindeki mezar ve çevresinden ele geçen buluntuların bir kısmının yandığı, bir kısmının ise yanmadığı görülmüştür. Restorasyon aşamasında birbirleriyle birleşmeleri, bunların tek mezara yani 4 no.lu mezara ait oldukları anlaşılmıştır. Buluntuların kremasyon ateşine atılarak kırılmaları ve bunun sonucunda bir bölümün yanmış, bir bölümün yanmamış olarak kremasyon alanı dışında bulunması durumu



Resim 8: 4 No.lu Mezar / Tomb No. 4.

başka merkezlerin⁸⁰ Arkaik dönem kremasyonlarında da görülmektedir.

4.2. BULUNTULAR

Mezarın yanık tabakası içinde dağınık bir biçimde az sayıdaki kemik parçası dışında, iki adet lydiona ait parçalar (Kat. No. 11-12), iki adet kotyleye ait parçalar (Kat. No.13-14), bir adet tabağa ait parçalar (Kat. No. 15) ve bir adet demir kılıca (Kat. No. 16) ait parçalar ele geçmiştir.

a) Lydionlar

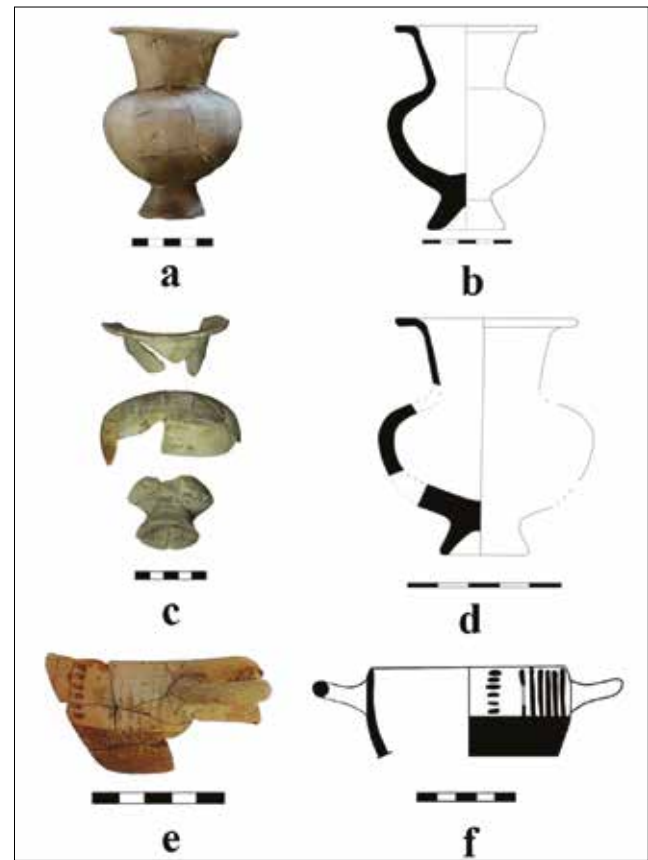
Kat. No. 11 (Res. 9a,b): Parçalar halinde ele geçen lydion restore edilmiştir. Konik kaideli, kaideye doğru daralan topaç gövdeli, ağıza doğru açılan geniş boyunlu ve dışa dönük ağız kenarlıdır. Ateşe maruz kaldığı için yanmış ve renk değişimine uğramıştır. Gri hamur rengine sahip kabın seçilebilen firnis bantlarının rengi koyu gridir. Kat. No. 12'nin yanmamış gövde parçalarından yola çıkarak orijinal hamur renginin kırmızımsı sarı olduğu büyük olasılıdır.

Kat. No. 12 (Res. 9c,d): Çok fazla eksik parçası olmasından dolayı tümlenememiştir. Ele geçen ağız, gövde ve kaide parçalarından Kat. No. 11 ile aynı form ve bezemeye sahip olduğu anlaşılmaktadır.

Her iki lydion da, mikalı hamur yapısına sahip olup, ikisinde de belli belirsiz tüm kabı saran yatay firnis bantlar yer almaktadır. Aralarındaki tek fark Kat. No. 12'nin Kat. No. 11'den daha büyük oluşudur. Bu lydionların benzer örneklerine birçok yerde rastlamak mümkündür⁸¹. Her ne kadar, bu formun benzer örnekleri

⁸⁰ Yağız 2015: 708; Hürmüzlü 2003: 243–244; Utili 1999: 123.

⁸¹ Bu örnekler arasında, Börükçü Nekropol alanında ele geçen ve MÖ 590-570 yılları arasına tarihlendirilen bir lydion (Gider Bü-



Resim 9: 4 No.lu Mezar Buluntuları / The Grave Goods from Tomb No. 4.

genellikle MÖ 575 civarına tarihlense de MÖ 575-540 gibi geniş bir zaman aralığını önerenler de vardır⁸². Her iki örnekte olduğu gibi geniş gövdeli lydion formunun MÖ 7. yüzyılın sonunda (MÖ 600 civarı) ortaya çıktığı⁸³ düşünüldüğünde ve benzer örnekler ele alındığında,

yüközer 2014: 123, Fig. 10, 11) Euromos buluntuları ile oldukça benzerlik taşımaktadır.

⁸² Söğüt 2012: 565, Fig. 26; Wrigley 2011: 107; Baughan 2010: 293, 517, No. 146; ; Löwe 1996: 25, Grab 3. 5, 30, Grab 8. 7; Bilgin/ Dinç/Önder 1996: 218 Fig. 14a, 221; Greenewalt 1972: 117, 141, Plate 3. Nos 1,2, Plate 9. No. 13; Greenewalt 1966: Plt. I.H.

⁸³ Wrigley 2011: 7; Greenewalt 2010: 204; Greenewalt 1966: 92-96.

lydionları MÖ 575 civarına tarihlenmek yanlış olmasa gerektir.

b) Kotyleler

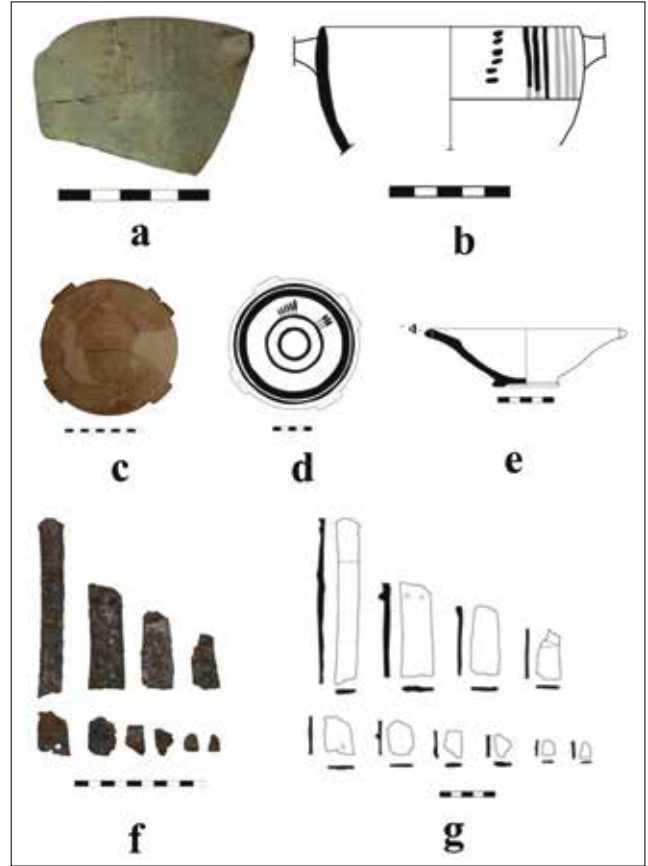
Kat. No. 13 (Res. 9e-f): 10 parça halinde ele geçen kotylenin ağız, kulp ve gövde parçaları birleştirilmiştir. Küresel bir forma sahip gövde, ince bir dudak profili ile son bulur. Kulplar, dudak altında gövdeden yatay bir biçimde çıkmaktadır. Kırmızımsı sarı ve mikalı bir hamura sahiptir. Dış yüzde gövdenin üst bölümünde rezerve bırakılmış alanda firnis ile yan yana yapılmış dikey çizgiler ve alt alta sıralanan kısa çizgilerden oluşan bezeme yer almaktadır. Bezemenin alt kısmı tamamen firnislidir.

Kat. No. 14 (Res. 10a-b): Dört parça halinde ele geçen kotylenin ağız, kulp ve gövde parçaları birleştirilmiştir. Küresel bir forma sahip gövde, ince bir dudak profili son bulur. Kulplar, dudak altında gövdeden yatay bir şekilde çıkmaktadır. Açık yeşilimsi gri ve mikalı bir hamura sahiptir. Dış yüzde gövdenin üst bölümünde rezerve bırakılmış alanda koyu gri firnis ile boyanmış yan yana dikey çizgiler ve alt alta yapılmış kısa çizgilerden oluşan bezeme yer almaktadır. Bezemenin alt kısmında ise yer yer firnis izleri görülmektedir.

Her iki kotylenin de form yapısı küresellik ve sivrilik bakımından ortak özellikler taşır. Dudak, düz sivri bir yapıya sahip olup, ince bir profil ile son bulur. Gövdenin dudaktan başlayan sivri kenar profili, gövde ortasında eğimli bir yapı arz ederek, kaideye doğru devam eder. Kulplar, dudak altından, gövdeden yatay bir biçimde çıkar. Form bakımından iki buluntu arasındaki tek fark Kat. No. 14'ün daha geniş bir ağız çapına sahip olmasıdır. Kotyleler bezeme açısından ele alındığında, Kat. No. 14'ün yanmış olduğu, ancak yine de bezeme anlayışının Kat. No. 13 ile benzerlik taşıdığı kalan izlerden anlaşılmaktadır. Dudak kısmı ve dış yüzde gövdenin üst kısmında rezerve bırakılmış alanda firnis ile yapılmış dikey uzun ve yatay kısa çizgilerden oluşturulan bezemenin alt kısmı tamamen firnislidir.

Mezardan ele geçen kotyle parçalarını, Özgünel tarafından iki kümeye ayrılan Karia Kotyleleri'nin ikinci kümesine dahil etmek mümkündür⁸⁴. Bu kaplar üzerinde rastlanan ve “*Linear triglyph-metop ve alt alta kısa çizgi kümeleri*” olarak isimlendirilen bezeme anlayışı, Karia çömlekçilerinin kendi öz buluşu olup, birçok kap üzerinde betimlenmekle birlikte, en çok kurallaşmış bir biçimde kotyle ve lebes gamikos formlarının üzerinde karşımıza

⁸⁴ Özgünel 2006: 55,56.



Resim 10: 4 No.lu Mezar Buluntuları / The Grave Goods from Tomb No. 4.

çıkılmaktadır⁸⁵. Korinth kökenli olan⁸⁶ bu kotylelerin gerek form, gerekse bezeme anlayışını barındıran kotyleler Milas⁸⁷, Beçin⁸⁸, Lagina⁸⁹, Damlıboğaz⁹⁰, Labraunda⁹¹, Genciktepe⁹², Sinuri⁹³ ve yine Euromos⁹⁴ gibi birçok Karia Bölgesi yerleşimlerinden ele geçmişlerdir. Söz konusu kotyle tipinin genellikle Geç Geometrik döneme veya Subgeometrik döneme tarihlendirildikleri görülmektedir⁹⁵. Kotylelerin, MÖ 575 civarına tarihlendirilen lydionlar ile birlikte ele geçmesi, Geç Geometrik dönemde ortaya çıkan kotyle formunun ve üzerinde barındırdığı bezemenin MÖ 575 civarına kadar varlığını devam ettirdiğini göstermesi açısından önem taşımaktadır.

⁸⁵ Özgünel 2006: 80.

⁸⁶ Özgünel 2006: 56.

⁸⁷ Bulba 2010: 185-186, Ko. 24, 33; Özgünel 2006: 56, kat. 51, 52, 53, lev. XLVII a, b, c, c1; Evren 2000: 30, Lev. 20c, 21 a,b.

⁸⁸ Özgünel 2006: 56, kat. 51, 52, 53, lev. XLVII a, b, c, c1.

⁸⁹ Özgünel 2006: 56, kat. 46,47, lev. XLV b, c ve kat. 48-50, lev. XLVI a-c.

⁹⁰ Diler 2009: 367, Fig. 12-15; Türkoğlu 2008: Levha 14 a,b,c.

⁹¹ July 1981: 9, Kat.3, lev.3.

⁹² Säve-Södersberg/Hellström 1997: Fig. 30.3, 31.5.

⁹³ Devambaz/Haspels 1959: Planche XXII.11.

⁹⁴ Bulba 2010: 184, Ko. 20; Özgünel 2006: 56, kat. 45, lev. XLII b, b1.

⁹⁵ Özgünel 2006: 55; Özgünel 1977: 8 vd.

c) Tabak, Kat. No. 15 (Res. 10c-e)

Mezarın bir diğer buluntusu olan tabak, parçalar halinde ele geçmiş ve bunlar sonradan birleştirilerek tümlenmiştir. Tabak, geniş ağızlı, sığ gövdeli ve halka kaideli olup ikisi delikli, ikisi deliksiz olmak üzere dört adet makara kulba sahiptir. Bezeme açısından ele alındığında kremasyona maruz kalan kabın dış yüzeyinde az miktarda beyaz astar izleri görülürken, iç yüzde ise iç içe geçmiş bant izleri ve bir kısmı korunmuş bantlar arasında yer alan dikey çizgi grupları bulunmaktadır. Söz konusu çizgi grupları arasında benzer örneklerden yola çıkarak bazı motiflerin yer alması gerektiği düşünülse de bu motiflere ait herhangi bir iz tespit edilememiştir.

Yayınlanmış Karia seramikleri arasında bu formun paralelleri az sayıdadır. Akarca tarafından yapılan Beçin nekropolisi çalışmalarında, form açısından burada sunulan örnek ile yakın benzerlik gösteren bir tabak ele geçmiştir. Ancak MÖ 6. yüzyıla tarihlendirilen Beçin örneğinde makara kulp sayısı iki adettir⁹⁶. Kulp açısından en yakın örneği Efes müzesinde saklanan ve Beçin'den geldiği iddia edilen MÖ 680-620 yılları arasına tarihlendirilen bir meyvelinin kulplarıdır⁹⁷. Bezeme açısından ele alındığında, tabak üzerinde bant ve çizgi gruplarına ait çok az bir kısmın korunmuş olması benzer örnekleri bulmada zorluk çıkarsa da yine en yakın örnekleri Karia bölgesinde ele geçmişlerdir⁹⁸. Benzer örneklerden yola çıkarak gerek form gerekse bezeme açısından ele alındığında tabağı MÖ 7. yüzyılın sonu MÖ 6. yüzyılın başına tarihlenmek mümkündür.

d) Kılıç, Kat. No. 16 (Res. 10f,g)

Mezarın son buluntusu, oldukça korozyona uğramış ve demirden yapılmış olan bir kılıçtır. Eksik parçaları olmakla birlikte, mevcut parçaları yan yana konulduğunda uzunluğu 0.48,4 m'ye tekabül etmektedir. Parçalardan biri üzerinde yer alan perçinlerden hareketle kabza, diğer parçaların ise namluya ait olduğu görülmektedir. Ancak yoğun korozyon nedeniyle kabza ve namlunun bölümleri hakkında veri elde etmek mümkün görünmemektedir. Konu ile ilgili yapılan literatür araştırmaları sonucunda, Beçin'den Geç Geometrik dönem⁹⁹ ve Subgeometrik dönem¹⁰⁰ mezarlarından da benzer demir objelerin ele geçtiği ve bunların bıçak olarak tanımlandıkları görülmektedir. Euromos'tan ele geçen bu örneğin eksik parçaları olmasına karşın yaklaşık yarım metreye varan uzunluğu kılıç olma ihtimalini güçlendirmektedir.

⁹⁶ Akarca 1971: 15, Lev. X, 45.

⁹⁷ Evren 2000: Lev. 28b1.

⁹⁸ Säve-Södersberg/Hellström 1997: 103, Fig.34.41, 42; July 1981: 11, lev.29.

⁹⁹ Arslan/Kızıl 2007: 91, Fig. 11.

¹⁰⁰ Akarca 1971: 21, Lev. XI, 51.

SONUÇ

Bilindiği üzere kaçak kazılar ve Serdaroğlu'nun kazı çalışmaları Euromos'un Geometrik ve Arkaik dönem ölü gömme geleneği hakkında oldukça sınırlı bilgiler sunmaktadır. Bu nedenle makalenin konusunu oluşturan Geç Geometrik ve Arkaik dönem mezarları, Euromos'un erken dönemine, özellikle dönemin mezar tipi, ölü gömme gelenekleri, seramik ve metal buluntuları konusunda sınırlı da olsa ışık tutması açısından oldukça önem teşkil etmektedir. Bu bağlamda bir değerlendirme yapıldığında, Geç Geometrik ve Arkaik dönem mezarları ile birlikte açığa çıkarılan diğer Hellenistik ve Roma dönemi mezarları, alanın Geç Geometrik dönem'den itibaren nekropolis olarak kullanıldığını ortaya koymuştur. Bu durum nekropolisin yerleşim dışında olduğunu göstermesi açısından önemli olduğu gibi henüz nerede olduğu saptanamayan erken dönem yerleşimin varlığını ortaya koyması açısından da önem teşkil etmektedir.

Arazinin fiziki yapısı mezar mimarisinde önemli bir rol oynadığı gibi mezarlarda yön birliğinin oluşmamasında da etkili olmuştur. Euromos mezarları da Belentepe ve Mengefe mezarları gibi, topografyaya bağlı olarak yön birliği gözetmeksizin uygun alanlara yapılmıştır. Ayrıca Euromos'ta 20x30 metrelik bir alanda Geç Geometrik, Arkaik, Hellenistik ve Roma dönemine ait mezarların birlikte açığa çıkarılmış olması yine arazinin fiziki yapısıyla ilişki olmalıdır. Zira arazinin jeolojik yapısı derinlemesine birden çok mezarın üst üste yapılmasına olanak tanımamaktadır. Bu nedenle, nekropoliste dikey bir yoğunluk yerine yatay düzlemde geniş alanlara yayılmış mezarlar görülmektedir.

1 no.lu mezar ile birlikte ortaya çıkarılan 2 ve 3 no.lu diğer Geç Geometrik dönem mezarları Euromos'un Geç Geometrik mezar mimarisi hakkında veriler sunmaktadır. Bunlar, Börükçü, Beçin, İasos, Bozukbağ, Emirler, Mengefe ve Belentepe yakınlarındaki Ören'de ortaya çıkarılan mezarlar ile benzer özelliklere sahiptir¹⁰¹. Yukarıda da belirtildiği

¹⁰¹ Mylasa, Sinuri, Pedasa, Labraunda, Keramos, İasos, Stratonikea, Lagina, Asarlık, Beçin, Dirmil, Gencik Tepe ve Euromos Geometrik Dönem buluntularının ele geçtiği ve önemli veriler sunan merkezlerdir. Mylasa için bkz. Kızıl/Öztekın 2010: 360, Dipnot:3; Sinuri için bkz. Devambez-Haspels 1959: 15 vd; Pedasa için bkz. Diler 2009: 359 vd; Labraunda için bkz. July 1981: 9 vd; Keramos için bkz. Kızıl 2008: 363, Dipnot:7; İasos için bkz. Berti 2007: 437 vd; Stratonikea için bkz. Söğüt 2013: 605 vd; Lagina için bkz. Tırpan/Söğüt 2005: 371 vd; Boysal 1970: 63 vd; Asarlık için bkz. Paton 1887: 64 vd; Beçin için bkz. Akarca 1971: 1 vd; Dirmil için bkz. Özgünel 1976: 3 vd; Gencik Tepe için bkz. Söderbergh/Hellström 1997: 75 vd; Euromos için bkz. Özgünel 1977: 8 vd.

gibi, araştırmacıların sanduka, örgü tekne gibi farklı isimler altında değerlendirdiği bu mezar grubunun ortak yanı yumuşak dokulu ana kayanın oyulmasıyla oluşturulmuş olmalarıdır. Arazinin fiziki yapısına göre açılan bu çukurların içine bazen kuru duvar tekniği ile dört bir tarafın örüldüğü, bazen ana kayadan faydalanarak, bir veya iki duvarın örüldüğü, bazen orthostatik plaka taşların kullanıldığı, bazen de hiçbir duvar örgüsü kullanılmadan sadece ana kayaya açılan dörtgen çukurun kullanıldığı görülmektedir. Bu çalışmada değerlendirilen 1 no.lu mezar, ana kayanın oyulması sonucunda oluşturulan alanda kuru duvar tekniği ile örülmüş bir mimari tasarıma sahip iken, 2 ve 3 no.lu mezarlar ise ana kayanın oyulması sonucunda oluşturulan alanda orthostatik plaka taşların kullanılması ile oluşturulan mezarlardır. Bu yönleriyle Karia bölgesinin Geometrik dönem mezar mimarisıyla uyumlu oldukları görülmüştür. Bununla birlikte, Karia bölgesinde özellikle kuru duvar tekniği ile örülmüş sanduka tipindeki mezarların Çömlekçi'de örneğinde MÖ 11. yüzyılda da¹⁰² kullanıldığı, Geç Geometrik dönem'de yaygınlaştığı ve Hellenistik dönemin içlerine kadar varlığını sürdürdüğünü belirtmek mümkündür¹⁰³.

1 no.lu mezarda iki erkek ve bir kadından oluşan üç gömü, bir aile mezarını işaret etmektedir. Bu durum aile bireylerinin aynı mezara gömülme tercihleri olabileceği gibi kayalık alanda yeni bir mezar oluşturmanın zorluğu düşünüldüğünde tamamen pratik bir uygulama olarak da değerlendirilebilir. Ayrıca 1 no.lu mezarda bireylerin inhumasyon tarzında gömülmüş olmaları ve 3 no.lu mezarda tespit edilen kremasyon yanığı, bölgenin Geometrik dönem gömü gelenekleri ile uyumlu olduğu görülmektedir. 4 no.lu Arkaik dönem mezarında gerçekleştirilen birincil kremasyon uygulamasının da gerek bölge gerekse Batı Anadolu genelinde dönemin yaygın bir geleneği olarak karşımıza çıkmaktadır.

1 no.lu mezar buluntularından minyatür lekythoslar'ın form ve bezeme anlayışı açısından bire bir benzerleri bulunamamış olsa da en azından form itibarıyla bölgeye yabancı olmadıkları görülmüştür. Bu yönüyle, Euromos örnekleri bölgede bilenen bu forma iki yeni örnek ile katkıda bulunmuştur. Ayrıca bezeme şemasıyla bu tarz kaplarda standart bir uygulamanın olmadığı, farklı motiflerin kullanıldığı görülmüştür. Diğer mezar buluntularından fibulalar bireylerin elbiseleriyle gömüldüğünü gösterebileceği gibi aynı zamanda mezar hediyesi olarak bırakıldıklarını da

gösterebilmektedir. Tip olarak Mengefe, Belentepe ve Hüsamlar mezarlarından gelen benzer örnekler ile beraber bölgenin Adalar ile ilişkisini göz önüne sermektedir. 3 ve 4 no.lu mezarlardan ele geçen buluntulardan tabak, fincan, kotyle ve lydionların gerek mezar hediyesi olarak mezarlara bırakılmaları gerekse form ve bezeme açısından Karia bölgesi ile uyumlu oldukları tespit edilmiştir.

Sonuç olarak, bu çalışma kapsamında ele alınan dört mezar, gerek mimari gerekse buluntu açısından Karia Bölgesi'nin çağdaş mezarları ile paralellik göstermektedir.

¹⁰²Boysal 1970: 77; Boysal 1969a: 10-13, 20.

¹⁰³Bölgede bu tip mezarların MÖ 3.yüzyıldan sonra bile kullanıldıkları görülmüştür. Bkz. Tırpan/Söğüt 2008: 401; Tırpan/Söğüt 2005: 377.

KATALOG**1. Lekythos**

Yükseklik: 0.028 m, Genişlik: 0.03 m

Tek parça halinde korunan parça ince bir cidara sahiptir. Pembe (7.5 YR 8/4) hamur rengine sahip olup, üzerinde koyu kahverengi (7.5 YR 2.5/3) firnis ile yapılmış bezeme yer almaktadır. Parçanın boyun kısmı korunduğu kadarıyla tamamen siyah firnislidir. Boyundan omuza geçişte yatay iki rezerve bant arasında yatay koyu kahverengi bir bant yer alır. Omuz üzerinde ise alttan ve üstten yatay iki ince firnis bant ile sınırlandırılmış alanda birbirine bağlı yatay dört adet içi çapraz taralı baklava motifi bulunmaktadır.

2. Lekythos

Yükseklik: 0.092 m, Ağız Çapı: 0.02 m, Kaide Çapı: 0.032 m

Sekiz parça halinde ele geçmiş ve alçı ile tamamlanarak birleştirilmiştir. Pembe (7.5 YR 8/4) hamurlu lekythos dışa dönük dudaklı, dar boyunlu, küresel gövdeli ve alçak halka kaidelidir. Dudaktan çıkıp, omuza bağlanan, silindirik tek kulba sahiptir. Boyun ve kulp üzerinde yer yer firnis kalıntıları görülmektedir. Omuz üzerinde büyük kısmı korunmuş içi çapraz taralı bir adet baklava motifi, alttan ve üstten iki adet yatay ince bant ile sınırlandırılmıştır. Gövde üzerinde belirgin yatay bir firnis bant ve onun altında yatay rezerve bir bant yer alır. Gövde altında yer yer firnis kalıntıları görülmektedir. Parçanın üzerindeki bezemeler koyu kahverengi (7.5 YR 2.5/3) firnis ile yapılmıştır.

3. Lekythos

Yükseklik: 0.081 m, Ağız Çapı: 0.02 m, Kaide Çapı: 0.032 m

Üç parça halinde ele geçen lekythos'un kulp, boyun ve gövdesinde eksik parçalar olup restorasyon aşamasında bu alanlar alçı ile tamamlanmıştır. Dışa dönük dudaklı, dar boyunlu, küresel gövdeli ve alçak halka kaidelidir. Pembe (7.5 YR 8/4) hamurlu lekythos'un boynu ve gövde altı tamamen firnisdir. Gövde üzerinde korunduğu kadarıyla sadece bir adet bant bulunmaktadır. Kabın üzerinde yer yer seçilebilen firnis koyu kahverengidir (7.5 YR 2.5/3).

4. Ağırşak

Yükseklik: 0.019 m, Genişlik: 0.026 m

Yoğun mika, kum ve taşçık katkılı, kırmızı (2.5 YR 5/6) hamurludur. Tam olarak korunmuş ağırşak yuvarlak

formlu olup orta bölümde bir asma deliği yer alır. Üzerinde herhangi bir firnis veya bezeme unsuruna rastlanılmamıştır.

5. Fibula

Uzunluk: 0.043 m, Genişlik: 0.055 m, Topuz: 0.017 m, Plaka: 0.001 m, İğne: 0.003 m

Bronzdan yapılmış olan fibula tam olarak korunmuştur. Yay formunda olan fibula'nın yay kısmında dört adet topuz bulunmaktadır. Kolların biri spiral şeklindedir ve yuvarlak bir iğneye bağlanır. Diğer kolda ise yassı kesitli plaka bulunmaktadır. Bu plaka üzerinde kazıma çizgilerle yapılmış karşılıklı üçgen sıraları görülmektedir.

6. Fibula

Uzunluk: 0.03 m, Genişlik: 0.045 m, Topuz: 0.014 m, Plaka: 0.002 m, İğne: 0.002 m

Bronzdan yapılmıştır. Kolların iğneye bağlantı yerleri kırıktır. Yay formunda olup üzerinde dört topuz yer alır. Yassı kesitli plaka üzerinde kazıma ile yapılmış zikzak motifi bulunmaktadır.

7. Fibula

Uzunluk: 0.028 m, Genişlik: 0.028 m, Topuz: 0.017 m, Plaka: 0.001 m, İğne: 0.002 m Bronzdan yapılmıştır. Tam olarak korunmuştur. Üçgene yakın bir formdadır. Yay kısmında bir adet topuz bulunmaktadır. Kolların biri spiral biçimindedir ve yuvarlak bir iğneye bağlanır. Diğer kolda ise yassı kesitli plaka bulunmaktadır. Üzerinde herhangi bir bezeme bulunmamaktadır.

8. Kolye

Zincir Uzunluğu: 0.36 m, Kolye Ucu Uzunluğu: 0.042 m

Bronzdan yapılmıştır. Yuvarlak kesitli halkalardan oluşan zincir, iki adet sikke biçiminde plaka ve kolyenin başı olan bir makaradan oluşmaktadır.

9. Tabak

Yükseklik: 0.031 m, Ağız Çapı: 0.134 m, Kaide Çapı: 0.071 m

Sekiz parça halinde ele geçen tabak restorasyon aşamasında yapıştırılarak birleştirilmiştir. Pembe hamur rengine (7.5 YR 8/4) sahip olup bünyesinde kum, taşçık ve mika barındırmaktadır. Geniş ağız, sığ gövde, halka kaideli olan tabağın dudak alt kısmında iki adet ip deliği bulunmaktadır. Dış ve içi yüzde ikişer adet kırmızı (2.5

YR 4/6) firnis bant bulunmaktadır. Dış yüzde dudak altında baskı tekniğiyle yapılmış yaprak bezekleri görülmektedir.

10. Fincan

Yükseklik: 0.044 m, Ağız Çapı: 0.07 m, Kaide Çapı: 0.033 m

13 parça halinde ele geçen fincan restorasyon aşamasında birleştirilmiştir. Ağızın bir kısmında eksik parçalar bulunmaktadır. Kaideye doğru daralan ve altta bir dirsek yapan konik gövdeli, düz dipli ve şerit kulpludur. Mika katkılı ve kırmızımsı sarı hamur rengine (7.5 YR 7/6) sahiptir. İç ve dış yüzde kırmızı (2.5 YR 4/6) firnislidir.

11. Lydion

Yükseklik: 0.117 m, Ağız Çapı: 0,08 m, Kaide Çapı: 0.045 m

22 parçadan oluşan lydion birleştirilerek alçıyla tümlenmiştir. Mikalı hamur yapısına sahip olan lydion dışa çekik ağızlı, uzun ve dışa çekik boyunlu, şişkin ve küresel gövdeli, konik ayaklıdır. Gri hamur rengine (2.5 Y 5/1) sahip kabın firnis rengi koyu gridir (2.5 Y 3/1). Dış yüzde boyun üzerinde iki adet, boyun gövde geçişinde bir adet, gövde üzerinde bir adet, iç yüzde ise ağızda bir adet, boyun gövde geçişinde bir adet koyu gri (2.5 Y 3/1) firnisle yapılmış, tüm kabı saran yatay bantlar yer almaktadır.

12. Lydion

Ağız Çapı: 0.092 m, Kaide Çapı: 0.048 m

Ağız, boyun, gövde ve kaide parçalarının bir kısmı mevcut olan lydion'un eşleşen parçaları birleştirilmiş, ancak büyük kısmı eksik olduğu için tümlenememiştir. Toplam 70 parçadan oluşmaktadır. Mika katkılı bir hamura sahip olan lydion dışa çekik ağızlı, uzun ve dışa çekik boyunlu, şişkin ve küresel gövdeli ve konik ayaklıdır. Kırmızımsı sarı (5 YR 7/6) hamur rengine sahip olan kap koyu gri (7.5 YR 3/1) firnis rengine sahiptir. Ağız dış yüzünde koyu gri (2.5 Y 3/1) bir firnis bant bulunmaktadır. Gövde üzerinde yer yer koyu gri (7.5 YR 3/1) firnis kalıntıları yer almaktadır.

13. Kotyle

Yükseklik: 0.046 m, Ağız Çapı: 0.098 m

Ağız, kulp ve gövde parçalarından oluşmaktadır. 10 parça halinde ele geçen parçalar birleştirilmiştir. Küresel bir forma

sahiptir. Dudak ince bir profille son bulur. Kulplar dudak altında gövdeden yatay bir biçimde çıkmaktadır. Hamur rengi kırmızımsı sarı (7 YR 8/6) iken, firnis rengi kırmızımsı kahverengidir (5 YR 8/4). Mikalı bir hamura sahiptir. Dış yüzde gövdenin üst bölümünde rezerve bırakılmış alanda firnis ile yapılmış yan yana yapılmış dikey çizgiler ve alt alta yapılmış kısa çizgilerden oluşan bezeme yer almaktadır. Bezemenin alt kısmı tamamen firnislidir.

14. Kotyle

Yükseklik: 0.052 m, Ağız Çapı: 0.108 m

Ağız, kulp ve gövde parçalarından oluşmaktadır. Dört parça halinde ele geçen parçalar birleştirilmiştir. Küresel bir forma sahiptir. Dudak ince bir profille son bulur. Kulplar dudak altında gövdeden yatay bir şekilde çıkmaktadır. Hamur rengi açık yeşilimsi gri (Gley I 7/10 Y) ve firnis rengi koyu gridir (2.5 Y 4/1). Mikalı hamura sahiptir. Dış yüzde gövdenin üst bölümünde rezerve bırakılmış alanda firnis ile yapılmış yan yana yapılmış dikey çizgiler ve alt alta yapılmış kısa çizgilerden oluşan bezeme yer almaktadır. Bezemenin alt kısmında yer yer firnis izleri görülmektedir.

15. Tabak

Yükseklik: 0.052 m, Ağız Çapı: 0.178 m, Kaide Çapı: 0.059 m

15 parçadan oluşan tabak tümlenerek birleştirilmiştir. Geniş ağız, sığ gövde, halka kaide ve ikisi delikli, ikisi deliksiz olmak üzere dört adet makara kulba sahiptir. Hamur rengi soluk kahve (10 YR 8/4), astar rengi beyaz (10 YR 9/1) ve firnis rengi koyu gridir (10 YR 3/1). Mika katkılı hamura sahiptir. İç ve dış yüzünde beyaz astar bulunmaktadır. İç yüzünde koyu gri (10 YR 3/1) firnis ile yapılmış iç içe geçmiş çemberler ve bir çember sırasının içinde dikey çizgiler yer almaktadır.

16. Kılıç

Uzunluk: 0.48,4 m, Genişlik: 0.029 m

10 parçadan oluşmaktadır. Oldukça korozyona uğramıştır. Kabzaya ait bir parça üzerinde iki adet perçin bulunmaktadır. Namluya ait geniş bir yüzeye sahip olan parçaların, her iki tarafı da keskin bir yapıya sahiptir.

KAYNAKÇA

- AKARCA, A. 1971.
“Beçin”, *Belleten* XXXV/137: 1-37.
- ANABOLU, M.U. 1964.
Euromos (Ayaklı) Tapınağı. İstanbul.
- ARSLAN, N. 2007.
“Mersin Müzesinde Sergilenen Karya Kökenli Kaplar”, *Coşkun Özgünel'e 65. Yaş Armağanı* (Eds. E. Öztepe/M. Kadioğlu). İstanbul: 52-54.
- ARSLAN, N.- KIZIL, A. 2007.
“A Late Geometric Caria Grave From Beçin”, *Anatolia Antiqua* 15: 83-93.
- ATEŞLİER, S. 2011a.
“Euromos Arkaik Mimari Terrakottaları”, *Araştırma Sonuçları Toplantısı* 28. Ankara: 123-139.
- ATEŞLİER, S. 2011b.
“The Archaic Architectural Terracottas from Euromos and Some Cult Signs”, *Labraunda and Karia. An International Symposium Commemorating 60 Years of Swedish Archaeological Work in Labraunda. The Royal Swedish Academy of Letters, History and Antiquities*. 20-21 November 2008 (Eds. L. Karlsson / S. Carlsson). Stockholm: 279-290.
- ATEŞLİER, S. 2009.
“Euromos Arkaik Mimari Terrakottaları”, *Araştırma Sonuçları Toplantısı* 26. Ankara: 151-158.
- ATEŞLİER, S. 2006.
“Euromos Arkaik Mimari Terracottaları Üzerine İlk Gözlemler [First Preliminary Report on the Archaic Architectural Terracottas from Euromos]”, *Ege Üniversitesi Arkeoloji Dergisi* 8: 59-78.
- BARAN, A. 2010.
Hekatomnidler Öncesinde Karia Mimarisi. Ankara.
- BAUGHAN, E. P. 2010.
“Lydian Burial Customs”, *The Lydians and Their World* (Ed. N.D. Cahill). İstanbul: 273-304.
- BERTI, F. 2007.
“La Necropoli ‘Geometrica’ dell’Agora di Iasos”, *Frühes Ionien: Eine Bestandsaufnahme. Akten des Symposiums am Panionion 26.9.-1.10.1999, Milesische Forschungen 4* (Eds. Cobet, J. / von Graeve, V. / Niemeier, W.-D. / Zimmermann, K.). Rhein: 437-450.
- BİLGİN, A.-DİNÇ, R.-ÖNDER, M. 1996.
“Lydiadaki iki Tümülüsde Temizlik Kazısı Çalışmaları”, *Arkeoloji Dergisi* 4: 207-222.
- BLINKENBERG, C. 1926.
Lindiaka 5: Fibules grecques et orientales. Copenhagen.
- BOYSAL, Y. 1970.
“Turgut Kazısı 1969 Yılı Raporu”, *Anadolu/Anatolia* 12: 76-77.
- BOYSAL, Y. 1969a.
“Karya Bölgesinde Yeni Araştırmalar”, *Anadolu/Anatolia* 11: 1-29.
- BOYSAL, Y. 1969b.
Katalog Der Vasen Im Museum In Bodrum I: Mykenisch-Protogeometrisch. Ankara.
- BRANN, E. T. 1962.
Late Geometric and Protoattic Pottery: Mid 8th to Late 7th Century B.C. Athens.
- BULBA, M. 2010.
Geometrische Keramik Kariens. Mainz.
- CANER, E. 1983.
Prähistorische Bronzefunde. Abteilung XIV-Band 8: Fibeln in Anatolien I. München.
- CHANDLER, R. 1821.
Antiquities of Ionia. I. London.
- COLDSTREAM, J. N. 1968.
Greek Geometric Pottery: A Survey of Ten Local Styles and Their Chronology. London.

DEVAMBEZ, P.-HASPELS, E. 1959.

La Sanctuaire de Sinuri Pres de Mylasa. Paris.

DİLER, A. 2009.

“Tombs and Burials in Damlıboğaz (Hydai) and Pedesa: Preliminary Report in the Light of Surface Investigations and Excavations”, *Die Karer und die Anderen Internationales Kolloquium an der Freien Universität Berlin* 13. bis 15. Oktober 2005 (eEd. F. Rumscheid). Bonn.

DİLER, A. 2002.

“Damlıboğaz/Hydai Araştırmaları 2000”, *Araştırma Sonuçları Toplantısı* 1. Ankara: 225-236.

EKİCİ, M. 2012.

“Karia Bölgesi Mengefe Mevkiinden Bir Mezar”, *Stratonikeiadan Laginaya: Ahmet Adil Tirpan Armağanı* (Ed. B. Söğüt). İstanbul: 241-249.

ERDOĞAN, A.-AYTAÇLAR, M. N. 2012.

“Milas-TKİ Kazıları”, *Ege Üniversitesi Arkeoloji Kazıları* (Eds. A. Çilingiroğlu / Z. Mercangöz / G. Polat), *İzmir*: 339-359.

EVREN, A. 2000.

Efes Müzesindeki Karya Bölgesi Kapları. İzmir.

GİDER BÜYÜKÖZER, Z. 2014.

“Börükçü Nekropol Alanından Bir Arkaik Mezar”, *TÜBA-AR 17*: 111-129.

GÖĞEBAKAN DEMİR, G. 2010.

Börükçü Geometrik Dönem Yerleşimi (Selçuk Üniversitesi Sosyal Bilimler Enstitüsü Yayınlanmamış Yüksek Lisans Tezi). Konya.

GREENEWALT, C. H. 2010.

“Lidya Kozmetiği”, *The Lydians and Their World* (Ed. N.D. Cahill). İstanbul: 201-216.

GREENEWALT, C. H. 1972.

“Two Lydian Graves at Sardis”, *California Studies in Classical Antiquity* 5: 113-145.

GREENEWALT, C. H. 1966.

Lydian Pottery of the Sixth Century B.C.: The Lydion and Marbled Ware (Pennsylvania Üniversitesi Yayınlanmamış Doktora Tezi). Pennsylvania.

HÜRMEZLÜ, B. 2003.

Klazomenai Akpınar Nekropolisi (Ege Üniversitesi Sosyal Bilimler Enstitüsü Yayınlanmamış Doktora Tezi). İzmir.

JULLY, J. J. 1981.

Labraunda, Swedish Excavations and Researches II.3: Archaic Pottery. Stockholm.

KIZIL, A. 2008.

“2006 Yılı, Muğla İli, Milas İlçesi ile Ören ve Selimiye Beldelerinde Arkeolojik Yüzey Araştırması” 25. *Araştırma Sonuçları Toplantısı* 3. Ankara: 357-374

KIZIL, A. – ÖZTEKİN, İ. E. 2010.

“2008 Yılı Muğla İli, Milas İlçesi ile Ören ve Selimiye Beldeleri’nde Arkeolojik Yüzey Araştırması”, *Araştırma Sonuçları Toplantısı* 3. Ankara: 359-384.

KUNISCH, N. 1998.

Ornamente Geometrischer Vasen. Köln.

LAFLI, E. BUORA, M. 2012.

“Fibulae in the Museum of Ödemiş (Western Turkey)”, *Oriental Archive* 80: 417-434.

LAUMONIER, A. 1958.

Les Cultes Indigenes En Carie. Paris.

LÖWE, W. 1996.

“Die Kasseler Grabung 1894 in der Nekropole der archaischen Stadt”, *Samos, Die Kasseler Grabung 1894* (Ed. J. Boehlau / P. Gercke / W. Löwe). Kassel: 24-107.

OLIVIER M. 2012.

“Postérité mycénienne et influences égéennes dans les pratiques funéraires de la région d’Halicarnasse à l’époque géométrique”, *Stephanephoros de l’Économie Antique à l’Asie Mineure: Hommages à Raymond Descat* (Ed. K. Konuk). Bordeaux: 355-368.

MELLINK, M.J. 1972.

“Archaeology in Asia Minor”, *American Journal of Archaeology* 76/2: 165-188.

ÖZDEMİR, M. T. 2012.

“Milas-Mengefeden Geç Geometrik Bir Mezar”, *Stratonikeiadan Laginaya: Ahmet Adil Tirpan Armağanı* (Ed. B. Söğüt). İstanbul: 457-475.

ÖZDEMİR, M. T. 2009.

Mengefe Mevkiindeki Dromoslu Mezarlar (Selçuk Üniversitesi Sosyal Bilimler Enstitüsü Yayınlanmamış Yüksek Lisans Tezi). Konya.

ÖZGÜNEL, C. 2006.

Karia Geometrik Seramiği. Ankara.

ÖZGÜNEL, C. 1977.

“Spatgeometrische Gefasse aus Karien”, *Archäologischer Anzeiger*: 8-13.

ÖZGÜNEL, C. 1976.

“Dirmilde (Gökçebel) Bulunmuş Geometrik Kaplar”, *Belleten* 157: 3-53.

POLAT, Y. 2009.

“The Findings from a Late Geometric Period Grave Uncovered at Beçin”, *Anatolia Antiqua* 17: 133-150.

PATON, W. R. 1887.

“Excavation in Caria”, *The Journal of Hellenic Studies* 8: 64-82.

PÜLZ, S. 1989.

“Zur Bauornamentik des Zeustempels von Euromos”, *Istanbul Mitteilungen* 39: 451-453.

SAPOUNA-SAKELLARAKIS, E. 1978.

Prähistorische Bronzefunde, Abteilung XIV-Band 4: Die Fibeln der griechischen Inseln. München.

SÄVE-SÖDERSBERG, T.-HELLSTRÖM, P. 1997.

“Excavation at Gencik Tepe, 1938”, *Acta Archaeologica* 68: 75-107.

SERDAROĞLU, Ü. 2004.

Lykia-Karia'da Roma Dönemi Tapınak Mimarisi. İstanbul.

SERDAROĞLU, Ü. 1982.

“Bautätigkeit in Anatolien unter der persischen Herrschaft”, *Palast und Hütte, Beiträge zum Bauen und Wohnen im Altertum von Archäologen, Vor- und Frühgeschichtlern, Tagungsbeiträge eines Symposiums der Alexander von Humboldt-Stiftung, Bonn-Bad Godesberg, veranstaltet vom 25.-30. November 1979 in Berlin* (Eds. D. Papenfuss/V. M. Stročka). Mainz am Rhein: 347-356.

SERDAROĞLU, Ü. 1973.

“Euromos. 1971, 1972”, *Anatolian Studies* 23: 36-37.

SERDAROĞLU, Ü. 1971.

“Euromos. 1969, 1970”, *Anatolian Studies* 21: 47-48.

SÖĞÜT, B. 2013.

“Stratonikeia'da Hellenistik Dönem Öncesi”, *K. Levent Zoroğlu'na Armağan* (Ed. M. Tekocak). İstanbul: 605-623.

SÖĞÜT, B. 2012.

“Börükçü 2003-2006 Yılları Kazıları”, *Stratonikeiadan Laginaya: Ahmet Adil Tirpan Armağanı* (Ed. B. Söğüt). İstanbul: 553-587.

TIRPAN, A. A.-SÖĞÜT, B. 2008.

“Lagina ve Börükçü 2006 Yılı Çalışmaları”, *29. Kazı Sonuçları Toplantısı* 3. Ankara: 387-410.

TIRPAN, A. A.-SÖĞÜT, B. 2005.

“Lagina ve Börükçü 2003 Yılı Çalışmaları”, *Kazı Sonuçları Toplantısı* 1. Ankara: 371-387.

TÜRKOĞLU, S. 2008.

Damlıboğaz II No.lu Mezarın Seramik Buluntuları (Muğla Sıtkı Koçman Üniversitesi Sosyal Bilimler Enstitüsü Yayınlanmamış Yüksek Lisans Tezi). Muğla.

UTILI, F. 1999.

Die Archaische Nekropole Von Assos. Bonn.

WRIGLEY, S. 2011.

The Lydion. Revealing Connectivity across the Mediterranean in the Sixth Century B.C. Sydney.

YAĞIZ, K. 2015.

“Bir Troas Bölgesi Arkaik Nekropolisi: Antandros”, *Mustafa Büyükkolancı'ya Armağan/Essays in Honour of Mustafa Büyükkolancı* (Eds. C. Şimşek / B. Duman / E. Konakçı). İstanbul: 707-723.