

AFYONKARAHİSAR'DA İKİ ÖNEMLİ SON NEOLİTİK / İLK KALKOLİTİK DÖNEM YERLEŞME YERİ: EYİCE VE PANİ HÖYÜK

TWO IMPORTANT LATE NEOLITHIC / EARLY CHALCOLITHIC SITES NEAR AFYONKARAHİSAR: EYİCE AND PANİ MOUNDS

Özdemir KOÇAK - Mustafa BİLGİN

Keywords: Eyice Mound, purplish red painted pottery, Afyonkarahisar, Aslanapa, Inland Mid-west Anatolia

Anahtar Sözcükler: Eyice Höyük, morumsu kırmızı boyalı çanak çömlek, Afyonkarahisar, Aslanapa, İç-Batı Anadolu

ABSTRACT

A number of Late Neolithic and Early Chalcolithic sites have been recovered during recent surface surveys carried out along the fringes of western Anatolia, considerably contributing to our understanding of the cultural happenings that took place in this region. In this respect, the finds from the Eyice Mound located to the northwest of Sinanpaşa, west of Afyonkarahisar deserve a special attention. The site is located on the natural route heading towards Kütahya. The mound yielded not only the typical painted pottery of the Lakes District to the south, but also the purplish red or brown painted pottery groups of the so-called Aslanapa Culture known from the northern parts of Afyon and the entire extent of the Kütahya province. Aslanapa type of pottery has also been collected from the Pani Mound situated in the west of Bolvadin. Thus, it became clear that the distribution area of the Aslanapa Culture extended further to the east to cover Bolvadin, east of Afyonkarahisar.

ÖZET

İç Batı Anadolu'da son yıllarda yapılan yüzey araştırmalarında saptanan bazı buluntu yerleri, bölgenin Son Neolitik-İlk Kalkolitik dönem kültürleri ile ilgili önemli yeni verilerin ortaya çıkmasını sağlamıştır. Bu bağlamda, Afyonkarahisar'ın batısında, Sinanpaşa'nın kuzeybatısındaki Eyice Höyük buluntuları özel bir önem taşımaktadır; burada daha güneyde Göller Bölgesi'nin özgün boya bezemeli çanak çömleğinin yanı sıra, Afyon'un kuzeyi ile tüm Kütahya bölgesinde yaygın olan Aslanapa kültürünün pembemsi kırmızı ve kahverengi boya bezemeli çanak çömleğine ait örnekler de bulunmuştur. Aslanapa türüne giren boya bezemeli parçalara ayrıca Bolvadin'in batısındaki Pani Höyüğü'nde de rastlanmıştır.

I. GİRİŞ

Batı Anadolu Bölgesi'nin Son Neolitik Çağ (SNÇ) ve İlk Kalkolitik Çağ'ı (İKÇ) ile ilgili bilgilerimiz son yıllarda, özellikle Ulucak, Yeşilova, Ege Gübre, Çukuriçi ve Dedecik-Heybelitepe'de yapılan arkeolojik kazı çalışmaları ile artmıştır¹; ancak sözü edilen dönemlerle ilgili olarak bu bölgenin İç Batı Anadolu kesiminde araştırmalar yetersizdir. Bundan dolayı, Orta İç Batı Anadolu'nun, Neolitik ve Kalkolitik dönemine ait çanak çömlek grupları hakkında sağlıklı yorumlar yapmak güçtür. Bölgede Uşak-Sivaslı Selçukler'de yapılan kazılarda SNÇ/İKÇ boyalılarına rastlandığı bilinmektedir (Özdoğan 1999: 169). Ayrıca son yıllarda, Afyonkarahisar çevresinde tarafımızdan yapılan yüzey araştırmaları (Koçak 2004, 2006) ile E. Abay başkanlığında Çivril Ovası'nda yürütülen çalışmalar (Abay ve Dedeoğlu 2007) bu konuya ışık tutacak önemli sonuçlar vermektedir.

Afyonkarahisar çevresinde yaptığımız araştırmalar, bölgeye Neolitik Çağ'dan itibaren yerleşildiğine işaret etmektedir. Bu durum, Orta İç Batı Anadolu'nun tümü için de geçerlidir. Höyüklerin büyük çoğunluğunda eski dönemlere ait tabakaların, çok daha geniş yayılım alanına sahip olan sonraki dönemlere ait tabakalar tarafından kapandığını düşünürsek, bölgedeki Neolitik ve Kalkolitik Çağ yerleşmelerinin aslında yoğun olduğunu söyleyebiliriz. Buna en iyi örneklerden biri Pani Höyük'tür. Bu yerleşmede SNÇ/İKÇ malzemelerine ancak sistemli ve uzun süreli bir araştırma sonucunda ulaşmak mümkün olabilmektedir. Buna rağmen yerleşmede, sözü edilen döneme ait bulguların sayısı 10'u geçmemektedir. Aynı durum olasılıkla bölgedeki diğer yerleşmeler için de geçerli olmalıdır. Örneğin bu kesimde stratejik açıdan çok önemli bir konumda ve çok geniş bir yayılım alanına sahip olan Bolvadin Üçhöyük'ten Afyonkarahisar Arkeoloji Müzesi'ne Neolitik ve Kalkolitik Çağ'a ait buluntuların gittiği bilinmekteyse de, bu yerleşmede yaptığımız uzun araştırmalara rağmen, bu döneme ait sınırlı sayıda malzemeye ulaşabildik. Bölgenin SNÇ/İKÇ kültürlerini tanımakta en büyük engel bu durumdur. Verimli alanlarda yer alan Neolitik ve Kalkolitik dönem yerleşmelerinin üzerleri özellikle Tunç Çağı ve Hellenistik-Roma dönemi kültürleri tarafından kapanmış olsa da, günümüzde bazı yerleşmeler üzerinde yapılan tarımsal etkinlikler

bu eski tabakaların, Eyice Höyük'te olduğu gibi, ortaya çıkmasını sağlamaktadır.

Uşak, Afyon ve Kütahya illerini içine alan Orta İç Batı Anadolu'da Neolitik ve Kalkolitik Çağ yerleşmeleri, çoğu zaman daha geniş bir yayılım gösteren İlk Tunç Çağı, Orta Tunç Çağı, Hellenistik ve Roma dönemleri yerleşmeleri tarafından kapandığından dolayı, bu bölgenin söz konusu devirler bakımından taşıdığı önem henüz yeterince anlaşılabilmiştir. İleride bölgede yapılacak kapsamlı araştırma ve kazıların bu durumu açık bir şekilde ortaya koyacağına hiç şüphe yoktur.

Özellikle, bu bölgedeki Eyice (Hüyüğün Dibi) ve Pani yerleşmelerinde, SNÇ ve İKÇ özelliklerini belirgin bir şekilde yansıtan malzeme grupları bulunmuştur. Afyonkarahisar çevresinde, bunların dışında erken dönemleri temsil eden başka yerleşmeler de saptanmıştır. Bunların arasında; Pirenlik, Baldanlar, Ahaların Çeşme 1, Pazarcık, Gövem Mevkii, Arslan Tepesi, Maltepesi, Senneli, Karakaya, Bolvadin-Üçhöyük başta gelmektedir (Res. 1).

Burada ele alacağımız yerleşmelerden Eyice Höyük Sinanpaşa, Pani Höyük ise Çobanlar ilçesi sınırları içerisinde yer almaktadır.

Eyice Höyük: Eyice Köyü'nün 2 km güney-güneybatısında, Mercimek Tepe yerleşmesinin 1,5 km güneyinde, Akçaşar'ın 3 km kuzeydoğusunda ve Başkimse Köyü'nün 2 km batısında, GPS ölçümüne göre N38⁰51.798' E030⁰10.336' El: 1163 Ac: 6 konumunda olan Eyice Höyük yerleşmesi, köylüler tarafından "Hüyüğün Dibi" ismi ile de anılmaktadır. Hüyüğün 60 m batısından Afyon-Uşak tren yolu geçmektedir. Doğal bir tepe üzerinde, önemli bir su kaynağının yakınında ve bir vadi içinde konumlanmış olan hüyüğün 40 m kuzeybatısında bir kaynak ve bir çeşme bulunmaktadır. Yerleşmenin doğu-batı uzantısı 185 m, kuzey-güney uzantısı 165 m, taban seviyesinden yüksekliği ise 19 m'dir (Res. 3, 5). SNÇ/İKÇ buluntuları, özellikle yerleşmenin batı yamaçları ve zirvesinde bulunmuştur (Res. 7:16; 18:21; 22:1-3).

Pani Höyük: Bu çalışmada ele alınan ikinci yerleşme yeri olan Pani Höyük, Çobanlar İlçesi, Kocaöz Kasabası sınırları içinde (Res. 1), Bolvadin'in 16 km batısında, Bolvadin-Çobanlar yolunun 1 km

İLK KALKOLİTİK DÖNEM YERLEŞME YERİ: EYİCE VE PANİ HÖYÜK

güneydoğusunda, Kocaöz Kasabası'nın 6 km güneydoğusunda, Arapdede (Hamidiye) yerleşmesinin 4 km kuzeybatısında ve GPS ölçümüne göre N38°41.540' E030°52.175'El: 983 Ac: 4 konumundadır. Güneydoğu-kuzeybatı yönünde uzanan höyük, 160x110 m ölçülerinde olup, ovadan yüksekliği 7 m'dir (Res. 4, 6) (Koçak 2004: 43; Koçak 2006: 84).

Aşağıda değinilecek olan Pelitler kültürünü temsil eden birkaç parçanın yanında İlk Kalkolitik Çağ'a ait boyalı çanak çömlek parçalarının da bulunduğu (Res. 17; 22: 4-7) (Koçak 2004, 2006; Özsait 2001: 214, fig. 2:27) Pani Höyük, Aslanapa ve Pelitler kültürlerinin kronolojik süreç içindeki yerlerinin saptanması bağlamında büyük önem taşımaktadır.

Eyice Höyük'de Son Neolitik Çağ / İlk Kalkolitik Çağ'a tarihlenen çok sayıdaki çanak çömlek parçasının önemli bir kısmı, bölgenin belirgin boya bezemeli çanak çömlek buluntu toplulukları ile benzeşmektedir (Res. 8:16). Söz konusu çanak çömlek topluluğu üzerinde çalışmış olan T. Efe, bu grup içerisinde yer alan morumsu kırmızı astarlı ya da boyalı grup yanında, krem üzerine kahverengi ya da kızıl-kahverengi boya bezemeli çanak çömleğin de Hacılar'dan ziyade Aslanapa kültür grubu içerisinde değerlendirilmesi gerektiğini söylemektedir (Efe 1993: 20; Efe 2001: 48, 54, 74, 124, pl. XIV:a)². J. Mellaart da Güneybatı Anadolu'da benzeri boya bezemeli Kalkolitik Çağ çanak çömleğinden söz etmektedir (Mellaart 1954: 188 vd.; Mellaart 1961: 164, 177 vd.). T. Efe'ye göre bu Kalkolitik Çağ çanak çömleği Konya Ovası'ndan kuzeybatıda Marmara Denizi'ne kadar olan geniş bir alanda yayılmış olmalıdır (Efe 2001: 54, dpnt. 36).

Aslanapa grubunun morumsu kırmızı çanak çömleği Uşak'ın güneyinde Adatepe yerleşmesinde de saptanmıştır (Efe 2001: 58, fig. 21:326, 332). Nitekim, Son Neolitik Çağ / İlk Kalkolitik Çağ'a tarihlenen bezemeli örneklerin benzerleri Çivril Ovası araştırmalarından da bilinmektedir (Abay ve Dedeoğlu 2007: 278 vd., 286, res. 4). Bu durum, Aslanapa kültür özelliklerinin Orta İç Batı Anadolu'da, Eskişehir bölgesi de dahil olmak üzere, geniş bir alana yayıldığını göstermektedir.

Afyonkarahisar kültürlerinin batı ile ilişkisi başka örneklerle de bilinir. J. Mellaart, Uşak/Dutluca malalarının yayılım alanını, doğuda (yaklaşık Hacılar I-

MÖ 5.250-5.000) Afyonkarahisar'ın batısındaki bir alana kadar genişletmiştir (Mellaart 1970: 437, pl. 156:2)³. Ayrıca, Uşak-Sivaslı İlçesi Selçikler'de SNÇ/İKÇ boyalılarına rastlanması ve Selçikler'in, Eyice Höyük'e çok yakın bir mesafe olması (Özdoğan 1999: 169) bu ilişkinin kanıtları arasındadır.

II. ÇANAK ÇÖMLEK

Burada ele alınan çanak çömlek, Son Neolitik Çağ (yak. MÖ 6000-5800) ve İlk Kalkolitik Çağ (yak. MÖ 5800-5000) olmak üzere, Kuruçay kronolojisi esas alınarak (Duru 1994) iki ayrı dönem altında incelenmiştir:

Son Neolitik Çağ

Eyice Höyük'te bu döneme tarihlendirilebilecek az sayıda çanak çömlek bulunmuştur (Res. 7-8; 18: 1-9). Bu çanak çömleklerin hamur özellikleri incelendiğinde, hamur renginde kırmızı, kahverengi, kahverengimsi gri renkler ile bu renklerin tonlarının hakim olduğu gözlenir. Hamurun içeriğinde, yoğun taşçık dışında fazla katkı görülmez. Astar daha çok kahverengi ve tonları şekildedir. Boya bezeme, kırmızimsi kahverengi tonlarında olup, kalın bantlar şeklinde uygulanmıştır. Yüzeyler iyi aklıdır. Belirleyici biçim dışı dönük şişkin dudaklı, küresel gövdeli derin kaselerdir (Res. 7; 18: 1-5). Ayrıca sepet kulplara ait iki parça da bulunmaktadır.

Bu grup içinde değerlendirilen hafif dışı dönük şişkin dudaklı parçaların ağız çapları 13-14 cm arasında değişir (Res. 7a-c; 18: 1-3). Sağlam olarak ele geçmeyen parçalar ağız kenarının hemen altından içbükey bir profil yaparak karına doğru genişler. Profil olasılıkla kaideye doğru daralarak düz bir dipte tamamlanır. Örneklerden birinin ağız çapı 15 cm, hafif dışı dönük dudaklı ve hemen ağız kenarı altından genişleyen küresel karınlıdır ve düz dipli olduğu düşünülmektedir (Res. 7e; 18: 5).

Eyice Höyük'te ağız çapı 17 cm olan hafif dışı dönük dudaklı ve profili 'S' kıvrımlı bir kase parçası da bulunmaktadır (Res. 7d; 18: 4).

Eyice Höyük'ün Son Neolitik Çağ'ına tarihlediğimiz çanak çömleklerin bazı benzerlerini Hacılar IX (Duru 2007; Mellaart 1970), Kuruçay GNC (Duru 1994, 2007), Höyücek EYD-KAD (Duru 2007, 2008;

Duru ve Umurtak 2005) Orman Fidanlığı (Efe 2001), Aslanapa (Efe 1993), Canhasan 7-4 (French 2005), Kızılkaya (Bademağacı) (Mellaart 1961)⁴, Pelitler (Özsait 2001), Ulucak IVa-IVb1 (Abay 2003; Çilingiroğlu vd. 2004; Çilingiroğlu ve Çilingiroğlu 2007), Ege Gübre (Sağlamtimur 2007), Yeşilova (Derin 2007), Dedecik-Heybelitepe (Lichter ve Meriç 2007), Fındık Kayabaşı (Efe 1995) ve Ilıpınar (Thissen 1995) malzemeleri arasında görmekteyiz.

İlk Kalkolitik Çağ

Eyice Höyük

Eyice Höyük'te bulunan ve İlk Kalkolitik Çağ'ı temsil eden çanak çömlek incelendiğinde, üç ana grup saptanmıştır.

Bunlardan birinci grubu krem ya da beyaz astar üzerine kızıl-kahverengi, mor ya da kırmızı ve tonları şeklinde boya bezemeli olan grup oluşturur. İkinci grup, astarı griye çalan zemin üzerine kahverengi boya bezemeli çanak çömlektir (Res. 9:15; 18: 10-16; 19:21). Üçüncü grup ise, morumsu kırmızı astarlı ya da boyalı çanak çömlektir (Res. 16, 22: 1-3). Bu son iki grup, aynı özelliklerle Aslanapa yerleşmesinde de bulunmuştur. Morumsu kırmızı astarlı ya da boyalı çanak çömlek, özellikle Eskişehir bölgesindeki Orman Fidanlığı ve Kanlıtaş yerleşmelerinden bilindiği üzere, kuzeydeki Porsuk kültürünün en belirleyici mal gruplarından birini oluşturur.

Her üç grupta da hamur özelliklerinin birbirlerine benzediği görülmektedir. Burada hamur renkleri kırmızıdan kahverenginin tonlarına dönüşmektedir. Hamurların bazısı özlü ve genellikle ince taşçık katkılıdır. Mika ve bitki-saman katkısı ise genellikle görülmez.

Eyice Höyük İKÇ mal grupları içinde iki ana mal grubu belirlenmiştir. Çömlek ve kâselerden oluşan biçimlerin özellikleri şu şekildedir:

Eyice Höyük İKÇ çömleklerinden üç parça, daralan ağızlı, kısa boyunlu çömlektir. Bu örnekler (Res. 9d, f-g; 18: 13, 15-16) dışa çekik dudaklı olup, hemen ağız kenarı altından genişleyerek küresel bir karınla devam etmektedir. Ağız çapları 8-10 cm arasında değişmektedir. Genişleyen küresel karının dibine doğru daralarak düz bir dipile son bulduğu

düşünülmektedir. Parçalardan biri (Res. 9g; 18:16), ağız kenarının oldukça yayvan bir akıtacak şeklinde yapılmasıyla diğer örneklerden ayrılmaktadır. Bu grubun kendi içindeki farklılıklarını belirleyen bir özellik de, dışa çekik kenarın biçimlendirilişidir. Üç parçada (Res. 9d, f-g; 18: 13, 15-16) dudak diğerlerine göre daha belirgin şekilde dışa doğru çekilerek yapılmıştır.

Dışa dönük ağızlı çömlek grubuna ait bir örnek vardır (Res. 9e; 18: 14). Oval dudaklı parçanın kenarı hafif dışa çekik olarak yapılmıştır. Ağız kenarından itibaren düz olarak aşağı doğru daralmakta olan gövde, olasılıkla düz bir dipile son bulmaktadır.

Eyice'de daralan ağızlı küresel gövdeli iki çömlek parçası değerlendirmeye alınmıştır (Res. 9b-c; 18: 11-12). Ağız çapları 10-12 cm olan ve düz gelen ağız kenarı gövdeye doğru genişleyerek küresel bir karın yapmakta olan bu örnekler, ağız kenarının daha düz oluşuyla dışa çekik dudaklı örneklerden ayrılmaktadır.

Eyice Höyük İKÇ buluntuları arasında daralan ağızlı derin kâselerden bir örnek vardır (Res. 9a; 18: 10). Bu örneğin dudakları hafif dışa çekik olup, ağız çapı 13 cm'dir. Ağız kenarının hemen altından içbükey bir profil yaparak karına doğru genişleyen gövde, olasılıkla kaideye doğru daralarak düz bir dipile tamamlanır.

Eyice İKÇ malzemeleri arasında en büyük gruplardan birisini düz kenarlı derin kaseler oluşturmaktadır (Res.10:11; 19). Bunların ağız kenar çapları 12-17 cm arasında değişmektedir ve oval ağızlı olan kapların dudakları düz ya da hafif dışa çekik olarak yapılmıştır (Res. 10a, d-f; 11b, d; 19: 1, 4-6, 8, 10). Gövde ağız kenarından itibaren düz olarak aşağı doğru daralmakta ve olasılıkla düz bir dipile son bulmaktadır. Ancak, bazı örneklerin gövde profilinin daha açık yapıldığı görülmektedir (Res. 10b-c; 11a, c, e-f; 19:2-3, 7, 9, 11-12). Bunlarda da ağız kenarı oval olarak biçimlendirilerek dudakları düz ya da hafif dışa çekiktir.

Eyice Höyük dip parçaları hakkında fikir verebilecek sekiz adet parça bulunmaktadır. Değerlendirmeye alınan bu parçalar kenarsız düz diplidir ve olasılıkla açılan kenarlı kaselerin diplerine ait olmalıdırlar. Dip çapları 4-8 cm arasında değişmektedir. Düz yapılan dip profili çanağın gövde açılımına uygun olarak dik

İLK KALKOLİTİK DÖNEM YERLEŞME YERİ: EYİCE VE PANİ HÖYÜK

ya da yayvan bir biçimle gövdeye doğru yükselmektedir. Kâselerin derinlik oranlarını gövde kenarının dikliği belirlemektedir. Kenar kalınlığı dip çapının oranına göre ince ya da kalın olarak yapılmıştır.

Eldeki parçalara dayanarak temsil edilen biçimler hakkında genel olarak şunlar söylenebilir: Var olan biçimlerin hemen hemen tamamını düz profilli veya ağız kenarları altında hafif 'S' kıvrımlı olan derin kaseler oluşturmaktadır (Res. 9:11; 18:10-16; 19). Hatta, bunların bazıları dışa doğru açılan ağız kenarlı, küresel ya da çift konik gövdeli kase ya da çömleklere aittir (Res. 10-11, 19). Son Neolitik Çağ'ın şişkin dudakları büyük oranda özelliğini kaybetmiştir. Bulunan parçaların sayısından düz diplerin belirleyici olduğu anlaşılmaktadır. Diplere ait parçalardan anlaşılacağı üzere, kapların tüm gövdesinin genellikle boyanmış olduğu söylenebilir (Res. 12-13, 20). Parçaların çok küçük olması, biçimlerin tam anlamıyla saptanmasını engellemektedir.

Eyice Höyük'te İlk Kalkolitik Çağ'ı temsil eden üç gruba ait çanak-çömleğin benzerleri Haçlar I, Kuruçay 6-10, Höyücek, Yeşilova, Orman Fidanlığı, Çivril yerleşmeleri, Canhasan³⁵, Akmakça (Efe 1995), Kızılkaya (Bademağacı) (Mellaart 1961), Batı Çatalhöyük (Mellaart 1961) ve Yumuktepe XXII-XXIV (Garstang 1953) İKÇ buluntuları arasında görülmektedir.

Pani Höyük

Pani Höyük'te bulunan boyalı çanak çömlek parçaları basit profilli sığ kaselere aittir (Res. 17; 22: 4-7). Bunlar, gerek biçim ve gerekse mal özellikleri bakımından Eyice malzemesinden ayrılmaktadırlar. Parçaların hepsinin her iki yüzeyi boyanmıştır. Pani Höyük örneklerinde bezeme doğrudan zemin üzerine geniş dalgalı ve zigzag bantlar şeklinde yapılmıştır.

Pani Höyük buluntuları arasında, kapalı ağızlı kase ya da çömleğe ait bir örnek vardır (Res. 17a; 22: 4). Ağız kenarının hemen altından içbükey bir profil yaparak karına doğru genişleyen bu parçanın profili olasılıkla kaideye doğru daralarak düz bir dipile tamamlanır.

Örneklerden biri açık ağızlı kase parçasıdır (Res. 17b; 22: 5). Oval olan kapların ağız kenarı düz ve yay-

vandır. Gövde, ağız kenarından itibaren düz bir profile aşağı doğru daralmakta, olasılıkla düz bir dipile son bulmaktadır. Hamur rengi sarı ve kahverenginin tonlarında olan çanak çömlekte, yoğun mika ve kireç katkı görülmektedir.

İlk Kalkolitik Çağ Bezeme Özellikleri

Eyice Höyük'te az sayıda SNC boyalı çanak çömlek ve tutamak parçası bulunmuştur (Res. 8; 18: 6-9).

Eyice ve Pani Höyük'teki İlk Kalkolitik Çağ boya bezemeleri genel hatlarıyla bir bütünlük gösterir. Aradaki tek belirgin fark, Pani Höyük İKÇ çanak çömleğinin her iki yüzeyinin de boya bezemeli olmasıdır (Res. 17; 22:4-7). Eyice Höyük'te ise boya bezeme genellikle dış yüzeye uygulanmıştır. Her iki yerleşmenin İKÇ mal gruplarında boyalıların belirgin bazı özellikleri vardır. Burada en yaygın gelenek çanak çömlek üzerine çoğunlukla bant şeklinde uygulanan bezemelerdir (Res. 9:17; 18:10-16; 19:22). Bu bantlar zikzak hatlar, paraleller, yarım daire ya da daireler oluşturacak şekilde yapılmıştır. Bunun yanında içi dolgulu ya da taramalı üçgenler (Res. 10d; 11c; 12a; 19:4, 9; 20:1), nokta bezeme (Res. 11d; 19:10), düzensiz dalgalı hatlar da (Res. 15f; 21:14) görülmektedir.

Eyice yerleşmesindeki diğer bezemeler arasında sıklıkla görülen örnek, yarım daire ya da daire şeklinde olan iç içe dairelerdir (Res. 12c; 13d; 14a-d; 20: 3, 7; 21:1-4). Bu bezemelerin benzerleri Haçlar I, Kuruçay ve Höyücek başta olmak üzere bölge yerleşmelerinden bilinmektedir.

Çanak çömlek üzerinde görülen bezemeler arasında zikzak hat da sıklıkla karşımıza çıkan örnekler arasındadır. Bunlar çoğu zaman ağız ve gövdedeki paralel bantlar arasına uygulanmıştır. Kimi zaman bunlar iç içe yapılmış ve iç kısımdakiler daha ince çizgiler şeklinde işlenmiştir (Res. 10b; 19:2). Bu bezeme şeklinin benzerleri Kuruçay, Höyücek, Canhasan 3, Batı Çatalhöyük, Yumuktepe XXIII, Çivril yerleşmeleri başta olmak üzere yakın çevredeki yerleşmelerin SNC/İKÇ buluntuları arasında vardır.

İç i dolgulu üçgen motifi de bezemeler arasında görülmektedir. Bu üçgenlerin sivri kısmı yukarıya, aşağıya ya da sağa dönüktür (Res. 10d; 11c; 12a; 14a; 19:4, 9; 20:1; 21:5). Bunlar genelde kaplar üzerinde

koşut diziler halinde sıralanmıştır. Kimi örneklerde bu diziler üst üste birkaç sıra halindedir (Res. 12a; 14e; 20:1; 21:5). İçi dolu üçgen motifi Anadolu'da çok uzun bir zaman kullanılmış bir bezeme şeklidir. Elimizdeki örnekler ise Hacılar IIA ve Kuruçay başta olmak üzere yakın yerleşmelerin İKÇ bezemelerini andırmaktadır.

İçi ağ şeklinde bezeli bir üçgen motifi diğer bir bezemedir (Res. 12a; 20:1). Bu bezeme bir çanağın dip kısmına yapılan iki sıra üçgen dizisi içinde yer alır. Sivri kısmı yukarıya dönük olan bu üçgenlerin bir kısmı daha silik olarak betimlenmiştir. Bu bezeme şeklinin benzerlerini Yumuktepe XXIV⁶ ve Canhasan Kalkolitik Çağ örneklerinde görmek mümkündür.

Ayrıca birbirini dik ya da belirli açılarla kesen bant dizileri de görülmektedir (Res. 10d; 14f; 19:4; 21:6). Bunlar genellikle yüzeyi panolar şeklinde dilimleyen ve ağızdaki paralel bant ile kesişen bezeklerdir. Bu örneğin benzerlerini de Hacılar I, Kuruçay, Çatalhöyük ve Yumuktepe'nin SNC/İKÇ buluntuları, Çivril yerleşmeleri ile Canhasan'ın biraz daha geç örnekleri arasında görmekteyiz.

Eyice'de bant, iç içe daireler ve üçgenlerin çevresine uygulanan nokta bezemelerle benzeşen bir parça bulunmuştur (Res. 11d; 19:10). Nokta bezemelerle ilgili yakın örnekler Hacılar I, Çatalhöyük, Canhasan 2B ve Yumuktepe XXIV Kalkolitik Çağ tabakalarının erken örneklerinde görülebilir.

Bir gövde parçası üzerinde görülen dalgalı hat bezemesi de dikkat çekicidir (Res. 15f; 21:14). Bu bezeme tam olarak olmasa da Hacılar V, Canhasan 2B-2A ve Yumuktepe XXIII-XXIV'deki bazı örnekleri andırmaktadır.

KARŞILAŞTIRMALAR VE TARİHLENDİRME

Eyice Höyük Son Neolitik Çağ çanak çömleği altında değerlendirilen parçalar, bölgede bu döneme ait çok iyi bilinen çanak çömlekten farklı değildir. Hatta bu grup, bazı mal özellikleri sebebiyle Son Neolitik Çağ'ın erken bir evresine tarihlenmelidir.

Eyice İlk Kalkolitik Çağ çanak çömleği, mal özellikleri ve özellikle bezeme açısından Hacılar çanak çömleği ile karşılaştırılabilmektedir. Bezemenin çiz-

gisel özellikler göstermemesi ve kenarları keskin dönüşlü kapların olmayışı, söz konusu buluntu topluluğunun Hacılar I'den daha eskiye tarihlenmesi gerekli olduğunu göstermektedir; diğer bezeme özellikleri de bu görüşü destekler niteliktedir (Hacılar V- MÖ 5.600-5.500)⁷. Parçaların küçük olması daha ayrıntılı bir değerlendirme yapılmasını engellemektedir. Bulunan malzeme içinde, J. Mellaart tarafından "fantastik üslup" olarak adlandırılan bezemelere rastlanmamıştır (Mellaart 1970: fig. 73:2-4, 6-9, 12, 16).

Eyice Höyük'te (Res. 16; 22:1-3) açık gri zemin üzerine kahverengi şeritler şeklinde yapılmış bezemeli parçalar, hem bezeme ve hem de hamur özellikleri bakımından Aslanapa'da bulunmuş olan bir parçayla benzeşmektedirler (Efe 1993: 20 vd., fig. 7:20, 8:20).

SONUÇ

Afyonkarahisar bölgesinde birbirlerinden dağlarla ayrılan, Afyon, Bolvadin, Şuhut, Küçük Ova ve Sincanlı gibi çok sayıda ova yer alır. Bu topoğrafya, bölge kültürlerinin oluşumu, yayılımı ve gelişimi üzerinde etkin bir rol oynamıştır. Kültürler arası etkileşim, söz konusu bu dağlar arasındaki koridor şeklinde uzanan doğal ulaşım yolları ile sağlanır.

Özellikle Son Neolitik Çağ / İlk Kalkolitik Çağ'da bu durum açık bir şekilde görülür. Örneğin Eyice Höyük'ün Aslanapa kültürü ile olan bağlantısı hemen kuzeyindeki dağ kitleleri arasında bulunan doğal bir yolla sağlanmıştır. Göller Bölgesi ile olan ilişki ise güneyde Sandıklı-Dinar üzerinden olmalıdır. Pelitler, Pani ve Aslanapa yerleşmeleri yan yana birbirlerinin kesintisiz devamı şeklinde oluşmuş olan ovaların üzerinde yer alırlar; dolayısıyla kültürel ilişkilerin bu ovalar boyunca çok daha yoğun olması doğaldır.

Diğer taraftan burada tanıtılan iki yerleşme, Aslanapa, Göller Bölgesi ve Pelitler kültürlerinin kesişme noktasında yer alır. Örneğin Eyice Höyük'te Aslanapa'nın yanı sıra Göller Bölgesi boyalılarını, Pani Höyük'te Aslanapa ve Pelitler kültürlerine ait buluntuları bir arada görmek mümkündür.

1163 m yükseklikte ve verimli bir vadiye hakim konumda olan Eyice Höyük, doğusunda ve batısında bulunan dağlara göre çok daha alçakta yer alır.

İLK KALKOLİTİK DÖNEM YERLEŞME YERİ: EYİCE VE PANİ HÖYÜK

Yukarıda söz ettiğimiz gibi burası kuzey ve batıya doğru uzanan birer doğal koridor görünümündedir. Bundan dolayı yerleşmenin bulunduğu alan stratejik açıdan önemli bir konumdadır. Ayrıca bu çevrede çok sayıda su kaynağının bulunması, yerleşmenin üzerinde ve bütün çevresinde günümüzde de tarım yapılması bu alanın verimliliğini gösterir.

Eyice Höyük'te Son Neolitik Çağ'a ait az sayıda çanak çömlek bulunmuştur. Hamurlarında yoğun taşçık görülen bu çanak çömleklerin hamur renginde kırmızı, kahverengi, kahverengimsi gri renkler ile bunların tonları hakimdir. Astar daha çok kahverengi ve tonları şeklindedir. Boya bezeme, kırmızımı kahverenginde olup kalın bantlar şeklinde uygulanmıştır. Yüzeyler iyi aklıdır. Belirgin biçim dışı dönük şişkin dudaklı, küresel gövdeli derin kaselerdir. Ayrıca sepet kulplara ait örnekler de vardır. Eyice Höyük'te Son Neolitik Çağ'a tarihlediğimiz çanak çömleklerin benzerleri Göller Bölgesi, Kütahya-Eskişehir kesimi, Batı ve Kuzeybatı Anadolu, Konya Ovası ve Akşehir-Pelitler yerleşmelerinden bilinmektedir.

Eyice yerleşmesinde İlk Kalkolitik Çağ malzemesi krem ya da beyaz astar üzerine kızıl kahverengi, mor ya da kırmızı ve tonları şeklinde boya bezemeli, astarı griye çalan zemin üzerine kahverengi boya bezemeli ve morumsu kırmızı astarlı ya da boyalı çanak çömlekler olmak üzere üç grupta incelenir. Buradaki son iki mal grubu aynı özelliklerle Aslanapa yerleşmesinde de ele geçmiştir. Morumsu kırmızı astarlı ya da boyalı çanak çömlek kuzeydeki Porsuk kültürünün en belirleyici mal gruplarından birini oluşturur. Her üç grupta da hamur özellikleri birbirlerine benzemektedir. Burada hamur renkleri kırmızıdan kahverenginin tonlarına değişmektedir. Hamurların bazısı özlüdür ve genellikle ince taşçık katlıdır. Mika ve saman katkısı ise genellikle görülmez.

Eyice İlk Kalkolitik Çağ malzemeleri arasında en büyük grubu düz kenarlı derin kaseler oluşturmaktadır. Ayrıca, bu yerleşmede daralan ağızlı kısa boyunlu çömleklere de rastlanır. Eyice Höyük'te İlk Kalkolitik Çağ'ı temsil eden üç gruba ait çanak çömleğin başlıca benzerleri Göller Bölgesi, Batı Anadolu Bölgesi, Kütahya-Eskişehir ve Konya Ovası yerleşmelerinden bilinmektedir.

Pani İlk Kalkolitik Çağ boyalı çanak çömlek parçaları basit profilli kaselere aittir. Bunlar, biçim ve

mal özellikleri bakımından Eyice malzemesinden ayrılmaktadırlar. Yoğun mika, kireç katkı görülen bu malzemelerde hamur rengi sarı ve kahverenginin tonlarındadır. Boya bezeme, parçaların iç ve dış yüzeyine uygulanmıştır.

Bezeme özellikleri açısından bir değerlendirme yapıldığında, çanak çömlek üzerinde sadece boya bezemelerin kullanıldığı dikkati çekmektedir. Bezemelerin Pani örnekleri dışında, daha çok çanak çömleğin dış yüzeyine uygulandığı görülmektedir. Gölge ve çizgisel teknikte yapılan bu boya bezemeler; bant, üçgen, nokta, zikzak hat, dalgalı hat şeklindedir. Bunların dışında en çok tercih edilen bezeme, yarım daire, daire ya da iç içe dairelerdir.

Yaptığımız değerlendirmeler sonucunda Eyice ve Pani Höyük'teki Son Neolitik / İlk Kalkolitik Çağ boya bezemeli örneklerin en yakın benzerlerinin Göller Bölgesi'nde olduğu görülmektedir. Bu yerleşmelerde ele geçen morumsu kırmızı ya da kahverengi astarlı malların ise Kütahya/Eskişehir bölgesi kültürlerinininki ile benzeştiği anlaşılmaktadır. Bundan dolayı Aslanapa kültürü ismiyle tanınan bu kültürün güney yayılımının Afyonkarahisar Sinanpaşa ilçesinin kuzeybatısındaki Eyice Höyük ve Çobanlar ilçesinin doğusundaki Pani Höyük dolaylarına kadar uzandığı açık bir şekilde görülmektedir. Doğudaki Pani Höyük'e doğru Aslanapa kültürünün etkisinin azalmaya başladığı anlaşılmaktadır; dolayısıyla doğu sınırı Emirdağ ve Sultandağları'na dayanmış olmalıdır; diğer bir deyişle, Çobanlar ilçesinin biraz doğusundan geçmelidir.

Yukarıda işaret ettiğimiz gibi, Akşehir-Pelitler, Pani Höyük ve Eyice Höyük, doğuda Konya'dan başlayıp Kütahya'ya kadar uzanan ve birbiri arkasına sıralanan çöküntü ovalarının oluşturduğu doğal bir ulaşım yolu üzerinde yer alırlar (Res. 2). Kültürel benzerliklerin daha çok bu ulaşım yolu üzerinde olduğu izlenimi edinilse de aynı zamanda burada tanıttığımız Eyice ve Pani Höyüklerinin, Göller Bölgesi ve Aslanapa kültür grupları arasında oluşan bölgeye yakın bir yerde bulunmaları, bu höyüklerde her iki gruba da özgü çanak çömlek özelliklerinin saptanmasından anlaşılmaktadır.

Ayrıca, yukarıda belirttiğimiz gibi, J. Mellaart Afyon'dan Denizli'ye doğru olan bölgede "Dutluca Grubu" olarak isimlendirdiği ve Hacılar'dan biraz daha farklı bir boyalı çanak çömlek geleneğinden söz

etmektedir (Mellaart 1970). Yukarıda sözü edilen Adatepe buluntularına da dayanarak bu grubun, belki de Hacılar'dan ziyade, daha fazla kuzeyin Aslanapa kültür grubuyla ilişkili olduğu söylenebilir.

İncelediğimiz iki yerleşmenin konumları gereği ana ulaşım yolları üzerinde yer almaları büyük önem taşımaktadır. Bu yerleşmelerde, daha sonraki dönemlerde yapılacak daha kapsamlı çalışmalarla saptanacak stratigrafik veriler, Konya-Akşehir-Göller Bölgesi ile Orta İç Batı Anadolu Neolitik ve Kalkolitik Çağ kronolojilerinin çakıştırılmasında büyük önem taşıyacaktır.

KATKI BELİRTME

Bu proje Selçuk Üniversitesi Bilimsel Araştırma Projeleri Koordinatörlüğü ve T. C. Kültür ve Turizm Bakanlığı Döner Sermaye İşletmesi Merkez Müdürlüğü tarafından desteklenmiştir. Bundan dolayı bu kurum yetkililerine teşekkürü borç bilmekteyiz. Selçuk Üniversitesi Bilimsel Araştırma Projeleri Koordinatörlüğü: "2008-2009 Yılları Afyonkarahisar ve Çevresi Yüzeysel Araştırmaları ve Yukarı Çaybelen Köyü Kazı Ön Çalışmaları" (08401013 Proje no). Arazi ve laboratuvar çalışmalarını birlikte yürüttüğümüz Doktora öğrencilerimiz Harun Oy ve Salih Kaymakçı, Yüksek Lisans öğrencimiz Aslı Kısa ve Lisans öğrencimiz Şükrü Ünar'a teşekkür ederiz.

KATALOG

Eyice Höyük SNÇ buluntuları

Buluntu no (BN): 308.01.08.792. Ağız çapı: 12 cm. Hamur 10 YR 4/3 (brown), mikalı, kireç ve çok az taşçık katkılı, astar 5 YR 5/6 (yellowish red), açık, iyi fırınlanmış, e.y. res. 7 a; 18: 1

BN: 308.01.08.803. Ağız çapı: 13 cm. Hamur 7.5 YR 6/3 (light brown), mikalı ve az kireç katkılı, astar 7.5 YR 5/3 (brown), açık, iyi fırınlanmamış, e.y. res. 7 b; 18: 2

BN: 308.01.08.804. Ağız çapı: 14 cm. Hamur 7.5 YR 6/6 (reddish yellow), mikalı ve yoğun kireç katkılı, astar 7.5 YR 6/6 (reddish yellow), açık, iyi fırınlanmış, e.y. res. 7c; 18:3

BN: 308.01.08.800. Ağız çapı: 17 cm. Hamur 10 YR 4/3 (brown), az mikalı, kireç ve yoğun taşçık katkılı, astar 5 YR 4/4 (reddish brown), açık, iyi fırınlanmamış, e.y. res. 7d; 18: 4

BN: 308.01.08.802. Ağız çapı: 15 cm. Hamur 10 YR 7/4 (very pale brown), yoğun mikalı ve az kireç katkılı, astar 5 YR 4/3 (reddish brown), açık, iyi fırınlanmış, e.y. res. 7 e; 18: 5

308.01.08.858. Hamur 2.5 Y 5/4 (light olive brown), yoğun mikalı ve az oranda taşçık katkılı, astar 2.5 Y 8/3 (pale yellow), bezeme 5 YR 4/3 (reddish brown), açık, iyi fırınlanmış, e.y. res. 8 a; 18: 6: BN

BN: 308.01.08.822. Hamur 10 YR 5/6 (yellowish brown), bol mikalı, kireç ve çok az taşçık katkılı, iç yüzey astarsız,

dış 2.5 Y 6/3 (light yellowish brown), bezeme 2.5 YR 4/4 (reddish brown), iç yüzey açık, iyi fırınlanmış, e.y. res. 8b; 18: 7

BN: 308.01.08.870. Hamur 2.5 Y 7/4 (pale yellow), kireç katkılı, astar 2.5 Y 8/4 (pale yellow), bezeme 5 YR 4/4 (reddish brown), üst yüzey açık, iyi fırınlanmış, e.y. res. 8 c; 18: 8

308.01.08.809. Hamur 10 YR 6/6 (brownish yellow), bol mikalı, az kireç ve taşçık katkılı, astar 10 YR 8/2 (very pale brown), bezeme 5 YR 4/4 (reddish brown), üst yüzey açık, iyi fırınlanmış, e.y. res. 8d; 18: 9: BN

Eyice Höyük İKÇ buluntuları

BN: 308.01.08.874. Ağız çapı: 13 cm. Hamur 10 YR 8/4 (very pale brown), yoğun kireç katkılı, astar 10 YR 8/3 (very pale brown), bezeme 2.5 YR 4/3 (reddish brown), açık, iyi fırınlanmış, e.y. res. 9a; 18:10

BN: 308.01.08.896. Ağız çapı: 10 cm. Hamur 10 YR 4/3 (brown), az mikalı ve az kireç katkılı, astar 10 YR 8/ 2 (very pale brown), bezeme 2.5 YR 4/4 (reddish brown), açık, iyi fırınlanmış, e.y. res. 9 b; 18: 11

BN: 308.01.08.864. Ağız çapı: 12 cm. Hamur 10 YR 5/3 (brown), az mikalı ve çok az kireç katkılı, astar 10 YR 8/ 2 (very pale brown), bezeme 2.5 YR 4/4 (reddish brown), açık, iyi fırınlanmış, e.y. res. 9 c; 18: 12

BN: 308.01.08.843. Ağız çapı: 8.1 cm. Hamur 10 YR 7/4

İLK KALKOLİTİK DÖNEM YERLEŞME YERİ: EYİCE VE PANİ HÖYÜK

(very pale brown), az mikalı ve kireç katkılı, astar 10 YR 8/4 (very pale brown), bezeme 5 YR 4/3 (reddish brown) açkılı, iyi fırınlanmış, e.y. res. 9 d; 18: 13

BN: 308.01.08.842. Ağız çapı: 13 cm. Hamur 10 YR 7/6 (yellow), az oranda mikalı, astar 2.5 Y 8/2 (pale yellow), bezeme 2.5 YR 4/4 (reddish brown), açkılı, iyi fırınlanmış, e.y. res. 9 e; 18: 14

BN: 308.01.08.838. Ağız çapı: 10 cm. Hamur 10 YR 7/3 (very pale brown), az kireç katkılı, astar 10 YR 7/3 (very pale brown) bezeme 10 R 3/4 (dusky red), açkılı, iyi fırınlanmış, e.y. res. 9 f; 18: 15

BN: 308.01.08.793. Ağız çapı: Almamadı. Hamur 10 YR 4/2 (dark grayish brown), yoğun mikalı ve taşçık katkılı, astar 10 YR 7/4 (very pale brown), bezeme 2.5 YR 4/4 (reddish brown) açkılı, iyi fırınlanmış, e.y. res. 9 g; 18: 16

BN: 308.01.08.839. Ağız çapı: 13 cm. Hamur 7.5 YR 5/6 (strong brown), yoğun mikalı, çok az kireç ve taşçık katkılı, astar 2.5 Y 8/2 (pale yellow), bezeme 2.5 YR 4/4 (reddish brown), açkılı, iyi fırınlanmış, e.y. res. 10 a; 19: 1

BN: 308.01.08.833. Ağız çapı: 14 cm. Hamur 7.5 YR 6/6 (reddish yellow), yoğun mikalı, az kireç ve yoğun taşçık katkılı, astar 2.5 Y 8/2 (pale yellow), bezeme 2.5 YR 3/4 (dark reddish brown), açkılı, iyi fırınlanmış, e.y. res. 10b; 19: 2

BN: 308.01.08.808. Ağız çapı: 17 cm. Hamur 7.5 YR 6/4 (light brown), yoğun mikalı, az kireç ve taşçık katkılı, astar 2.5 Y 8/1 (white), bezeme 5 YR 4/4 (reddish brown), açkılı, iyi fırınlanmış, e.y. res. 10c; 19: 3

BN: 308.01.08.835. Ağız çapı: 13 cm. Hamur 7.5 YR 5/6 (strong brown), mikalı, az kireç ve taşçık katkılı, astar 2.5 Y 8/2 (pale yellow), bezeme 2.5 YR 3/4 (dark reddish brown), açkılı, iyi fırınlanmış, e.y. res. 10 d; 19: 4

BN 308.01.08.895. Ağız çapı: 13 cm. Hamur 5Y 5/1 (gray), az oranda mikalı, kireç ve taşçık katkılı, astar 2.5 Y 8/2 (pale yellow), bezeme 2.5 YR 4/4 (reddish brown), açkılı, iyi fırınlanmış, e.y. res. 10 e; 19: 5

BN:308.01.08.814. Ağız çapı: 14 cm. Hamur 10 YR 5/6 (yellowish brown), mikalı, az kireç ve taşçık katkılı, astar 2.5 Y 8/2 (pale yellow), bezeme 2.5 YR 4/4 (reddish brown), açkılı, iyi fırınlanmış, e.y. res. 10 f; 19: 6

BN: 308.01.08.836. Ağız çapı: 12 cm. Hamur 7.5 YR 6/6 (reddish yellow), yoğun mikalı, astar 2.5 Y 8/2 (pale yellow), bezeme 2.5 YR 3/4 (dark reddish brown), açkılı, iyi fırınlanmış, e.y. res. 11 a; 19: 7

BN: 308.01.08.841. Ağız çapı: 13 cm. Hamur 10 YR 6/6 (brownish yellow), az mikalı, çok az kireçli katkılı, astar 2.5 Y 8/2 (pale yellow), bezeme 2.5 YR 3/4 (dark reddish brown), iyi fırınlanmış, e.y. res. 11 b; 19: 8

BN: 308.01.08.840. Ağız çapı: 13 cm. Hamur 10 YR 5/6 (yellowish brown), çok az mikalı, yoğun kireç ve çok az taşçık katkılı, astar 2.5 Y 8/2 (pale yellow), bezeme 2.5 YR 4/3 (reddish brown), açkılı, iyi fırınlanmış, e.y. res. 11 c; 19: 9

BN: 308.01.08.834. Ağız çapı: 12 cm. Hamur 7.5 YR 5/6 (strong brown), mikalı, çok az kireç ve taşçık katkılı, astar 2.5 YR 8/2 (pale yellow), bezeme 5 YR 3/3 (dark reddish brown), açkılı, iyi fırınlanmış, e.y. res. 11d; 19: 10

BN: 308.01.08.878. Ağız çapı: 14 cm. Hamur 5 Y 6/2 (light olive gray), yoğun mikalı ve çok az kireç katkılı, astar 2.5 Y 8/2 (pale yellow), bezeme 2.5 YR 3/4 (dark reddish brown), açkılı, iyi fırınlanmış, e.y. res. 11 e; 19: 11

BN: 308.01.08.798. Ağız çapı: 17 cm. Hamur 7.5 YR 6/6 (reddish yellow), mikalı, az kireç ve çok az taşçık katkılı, astar 7.5 YR 6/6 (reddish yellow), bezeme 2.5 YR 4/4 (reddish brown), açkılı, iyi fırınlanmış, e.y. res. 11 f; 19: 12

BN: 308.01.08.806. Dip çapı: 8 cm. Hamur 5 YR 6/6 (reddish yellow), yoğun mikalı ve çok az kireç katkılı, astar 2.5 Y 8/2 (pale yellow), bezeme 2.5 YR 3/4 (dark reddish brown), açkılı, iyi fırınlanmış, e.y. res. 12 a; 20: 1

BN: 308.01.08.856. Dip çapı: 5 cm. Hamur 10 YR 8/6 (yellow), mikalı ve kireç katkılı, astar 10 YR 8/4 (very pale brown), bezeme 5 YR 4/4 (reddish brown), açkılı, iyi fırınlanmış, e.y. res. 12 b; 20: 2

BN: 308.01.08.857. Dip çapı: 3.8 cm. Hamur 10 YR 6/6 (brownish yellow), mikalı, yoğun kireç ve çok az taşçık katkılı, astar 10 YR 8/4 (very pale brown), bezeme 10 R 3/6 (dark red), açkılı, iyi fırınlanmış, e.y. res. 12 c; 20: 3

BN: 308.01.08.850. Dip çapı: 8 cm. Hamur 10 YR 6/6 (brownish yellow), mikalı ve kireç, taşçık katkılı, astar 2.5 Y 8/1 (white), bezeme 7.5 YR 4/4 (brown), açkılı, iyi fırınlanmış, e.y. res. 13 a; 20: 4

BN: 308.01.08.816. Dip çapı: 8 cm. Hamur 5 Y 4/1 (dark gray), yoğun mikalı ve kireç katkılı, astar 2.5 Y 8/2 (pale yellow), bezeme 10 R 3/4 (dusky red), açkılı, iyi fırınlanmış, e.y. res. 13 b; 20: 5

BN: 308.01.08.830. Dip çapı: 8 cm. Hamur 10 YR 6/4 (light yellowish brown), yoğun mikalı, az oranda kireç ve taşçık katkılı, astar 10 YR 8/3 (very pale brown),

bezeme 10 R 3/3 (dusky red), açık, iyi fırınlanmış, e.y. res. 13 c; 20: 6

BN: 308.01.08.845. Dip çapı: 6.6 cm. Hamur 10 YR 6/3 (pale brown), mikalı, az oranda kireç ve taşçık katkılı, astar 10 YR 8/2 (very pale brown), bezeme 5 YR 3/3 (dark reddish brown), açık, iyi fırınlanmış, e.y. res. 13 d; 20: 7

BN: 308.01.08.790. Dip çapı: 6 cm. Hamur 2.5 Y 6/3 (light yellowish brown), az oranda mikalı ve taşçık katkılı, astar 2.5 Y 8/3 (pale yellow), bezeme 10 R 3/4 (dusky red), açık, iyi fırınlanmış, e.y. res. 13 e; 20: 8

BN: 308.01.08.812. Hamur 2.5 YR 5/4 (light olive brown), yoğun mikalı ve taşçık katkılı, astar 10 YR 8/3 (very pale brown), bezeme 2.5 YR 4/4 (reddish brown), açık, iyi fırınlanmış, e.y. res. 14 a; 21: 1

BN: 308.01.08.849. Hamur 2.5 Y 5/4 (light olive brown), yoğun mikalı, az kireç ve yoğun taşçık katkılı, astar 2.5 Y 8/1 (white), bezeme 2.5 YR 4/6 (red), açık, iyi fırınlanmış, e.y. res. 14 b; 21: 2

BN: 308.01.08.848. Hamur 10 YR 6/6 (brownish yellow), bol mikalı, çok az kireç ve taşçık katkılı, astar 2.5 Y 8/2 (pale yellow), bezeme 2.5 YR 3/4 (dark reddish brown), silik açık, iyi fırınlanmış, e.y. res. 14 c; 21: 3

BN: 308.01.08.821. Hamur 2.5 Y 7/4 (pale yellow), yoğun mikalı ve az oranda taşçık katkılı, astar 10 YR 8/3 (very pale brown), bezeme 5 YR 4/4 (reddish brown), açık, iyi fırınlanmış, e.y. res. 14 d; 21: 4

BN: 308.01.08.846. Hamur 10 YR 6/4 (light yellowish brown), mikalı, kireç ve az taşçık katkılı, astar 10 YR 8/3 (very pale brown), bezeme 2.5 YR 4/6 (light reddish brown), açık, iyi fırınlanmış, e.y. res. 14 e; 21: 5

BN: 308.01.08.811. Hamur 10 YR 5/6 (yellowish brown), az mikalı ve bol kireç katkılı, astar 2.5 Y 8/2 (pale yellow), bezeme 5 YR 5/4 (reddish brown), dış yüzey açık, iyi fırınlanmış, e.y. res. 14 f; 21: 6

BN: 308.01.08.866. Hamur 10 YR 6/6 (brownish yellow), çok az mikalı, kireç ve taşçık katkılı, astar 2.5 Y 8/3 (pale yellow), bezeme 10 R 3/4 (dusky red), açık, iyi fırınlanmış, e.y. res. 14 g; 21: 7

BN: 308.01.08.854. Hamur 10 YR 6/6 (brownish yellow), kireç katkılı, astar 2.5 Y 8/2 (pale yellow), bezeme 5 YR 5/4 (reddish brown), açık, iyi fırınlanmış, e.y. res. 14h; 21: 8

BN: 308.01.08.829. Hamur 5 YR 6/6 (reddish yellow), bol

mikalı, kireç ve az taşçık katkılı, astar 10 YR 8/2 (very pale brown), bezeme 10 R 3/4 (dusky red), dış yüzey açık, iyi fırınlanmış, e.y. res. 15a; 21: 9

BN: 308.01.08.827. Hamur 5 Y 5/3 (Olive), bol mikalı, çok az kireç ve taşçık katkılı, astar 2.5 Y 8/2 (pale yellow), bezeme 5 YR 3/3 (dark reddish brown), dış yüzey açık, iyi fırınlanmış, e.y. res. 15 b; 21: 10

BN: 308.01.08.824. Hamur 5 Y 5/4 (olive), yoğun mika, çok az kireç ve taşçık katkılı, astar 10 YR 8/2 (very pale brown), bezeme 5 YR 4/3 (reddish brown), açık, iyi fırınlanmış, e.y. res. 15c; 21: 11

BN: 308.01.08.853. Hamur 2.5 Y 7/4 (pale yellow), yoğun mikalı ve taşçık katkılı, astar 2.5 Y 8/2 (pale yellow), bezeme 7.5 YR 4/4 (brown), açık, iyi fırınlanmış, e.y. res. 15 d; 21: 12

BN: 308.01.08.862. Hamur 10 YR 8/6 (yellow), az mikalı, yoğun kireç ve az taşçık katkılı, astar 10 YR 8/3 (very pale brown), bezeme 5 YR 4/4 (reddish brown), açık, iyi fırınlanmamış, e.y. res. 15 e; 21: 13

BN: 308.01.08.815. Hamur 5 YR 6/6 (reddish yellow), az mikalı, kireç ve taşçık katkılı, astar 10 YR 8/3 (very pale brown), bezeme 10 R 4/4 (weak red), dış yüzey açık, iyi fırınlanmış, e.y. res. 15f; 21: 14

BN: 308.01.08.851. Hamur 5 Y 4/3 (olive), yoğun mikalı, çok az kireç ve taşçık katkılı, astar 2.5 Y 8/1 (white), bezeme 2.5 YR 4/4 (reddish brown), açık, iyi fırınlanmış, e.y. res. 16 a; 22: 1

BN: 308.01.09.1208. 7.5 YR 6/6 (reddish yellow), yoğun mikalı, az kireç ve taşçık katkılı, astar 10 YR 8/3 (very pale brown), bezeme 2.5 YR 3/4 (Dark reddish brown), açık, orta fırınlanmış, e.y. res. 16 b; 22: 2

BN: 308.01.09.1195. Hamur 10 YR 7/4 (very pale brown), yoğun mikalı, kireç ve taşçık katkılı, astar 7.5 YR 7/6 (reddish yellow), bezeme 10 R 4/4 (weak red), açık, orta fırınlanmış, e.y. res. 16 c; 22: 3

Pani Höyük İKÇ buluntuları

BN: 308.01.09.223. Hamur 10 YR 7/4 (very pale brown), yoğun mikalı ve kireç katkılı, astar 10 YR 7/4 (very pale brown), bezeme 2.5 YR 4/8 (red), açık, iyi fırınlanmış, e.y. res. 17 a; 22: 4

BN: 308.01.09.136. Hamur 7.5 YR 7/3 (pink), yoğun mikalı, kireç ve az taşçık katkılı, astar 7.5 YR 7/4 (pink), bezeme 10 R 4/8 (red), açık, orta fırınlanmış, e.y. res. 17 b; 22: 5

İLK KALKOLİTİK DÖNEM YERLEŞME YERİ: EYİCE VE PANİ HÖYÜK

BN: 305.01.04.95. Hamur 5 YR 6/6 (reddish yellow), bol mikalı ve kireç katkılı, bezeme 10 R 4/6 (red), açkılı, orta fırınlanmış, e.y. res. 17 c; 22: 6

BN: 305.01.04.101. Hamur 2.5 Y 8/3 (pale yellow), mikalı ve az kireç katkılı, bezeme 5 YR 4/4 (reddish brown), açkılı, iyi fırınlanmış, e.y. res. 17 d; 22: 7

NOTLAR

- ¹ Batı Anadolu Neolitikliği ile ilgili yeni gelişmeler ve ayrıntılı kaynakça için bkz. Özdoğan ve Başgelen 2007. Ayrıca söz konusu yayında yer almayan Çukuriçi için bkz. Evren 1999.
- ² Malzemelerin değerlendirilmesi ve tarihlenmesi konusunda yaptığı yardımlardan dolayı hocamız Prof. Dr. Turan EFE'ye teşekkür etmeyi borç bilmekteyiz.
- ³ Bu konudaki yeni görüşler için bkz. Efe 2001: 58.
- ⁴ Kızılkaya-Bademağacı eşitliği ile ilgili bkz. Duru 2007: 342.
- ⁵ Canhasan'da benzer biçimde, ancak boya bezemesiz ve farklı bezeme türlerinde örnekler için bkz. French 2005: 94, fig. 015: 2-5, Layer 2B, Trans. Ayrıca bkz. French 2005: 153, fig. 074:1-7, Layer 2B, Trans.; 171, fig. 092, Layer 2B, Trans.
- ⁶ Yumuktepe'de tarama motifi bunun dışında da kullanılmıştır. Burada özellikle paralel hatlar arasına dolgu yapmak amacıyla kullanılan çok sayıda örnek vardır. Bkz. Garstang 1953: 95, fig. 56, Level XXII, Early Chalcolithic. Halaf örnekleri için bkz. Garstang 1953: 113, fig. 71, Level XIX, Middle Chalcolithic.
- ⁷ Hacılar'dan birkaç Hacılar malzemesiyle ilgili yeni değerlendirmeler için bkz. Duru 2007: 331 vd.

KAYNAKÇA

- Abay, E., 2003. "Neolithic Settlement at Ulucak Höyük and Its Cultural Relations with Neighbour Regions in Western Anatolia", C. Lichter (yay.) How did Farming Reach Europe? BYZAS 2: 75-84. Ege Yayınları.
- Abay, E. ve F. Dedeoğlu, 2007. "2005 Yılı Çivril Ovası Yüzey Araştırması", Araştırma Sonuçları Toplantısı XXIV/1: 277-292.
- Çilingiroğlu, A. ve Ç. Çilingiroğlu, 2007. "Ulucak", M. Özdoğan ve N. Başgelen (yay.) Anadolu'da Uygarlığın Doğuşu ve Avrupa'ya Yayılımı Türkiye'de Neolitik Dönem, Yeni Kazılar, Yeni Bulgular, 2 cilt: 361-372 (metin), 343-358 (levhalar). Arkeoloji ve Sanat Yayınları.
- Çilingiroğlu, A., Z. Derin, E. Abay, H. Sağlamtimur ve İ. Kayan, 2004. Ulucak Höyük: Excavations Conducted between 1995 and 2002. Ancient Near Eastern Supplement 15, Peeters.
- Derin, Z., 2007. "Yeşilova Höyüğü", M. Özdoğan ve N. Başgelen (yay.) Anadolu'da Uygarlığı Doğuşu ve Avrupa'ya Yayılımı Türkiye'de Neolitik Dönem, Yeni Kazılar, Yeni Bulgular, 2 cilt: 377-384 (metin), 371-380 (levhalar). Arkeoloji ve Sanat Yayınları.
- Duru, R., 1994. Kuruçay Höyük I, 1978-1988 Kazılarının Sonuçları Neolitik ve Erken Kalkolitik Çağ Yerleşmeleri. Türk Tarih Kurumu Yayınları.
- Duru, R., 2007. "Göller Bölgesi Neolitikliği: Hacılar- Kuruçay Höyüğü-Höyücek- Bademağacı Höyüğü", M. Özdoğan ve N. Başgelen (yay.) Anadolu'da Uygarlığı Doğuşu ve Avrupa'ya Yayılımı Türkiye'de Neolitik Dönem, Yeni Kazılar, Yeni Bulgular, 2 cilt: 331-360 (metin), 317-341 (levhalar). Arkeoloji ve Sanat Yayınları.
- Duru, R., 2008. M. Ö. 8000'den M. Ö. 2000'e Burdur-Antalya Bölgesi'nin Altıbin Yılı. Suna-İnan Kıraç Akdeniz Medeniyetleri Araştırma Enstitüsü.
- Duru, R. ve G. Umurtak, 2005. Höyücek, 1989-1992 Yılları Arasında Yapılan Kazılarının Sonuçları. Türk Tarih Kurumu Yayınları.
- Efe, T., 1993. "Chalcolithic Pottery from the Mounds Aslanapa (Kütahya) and Kınık", J. Roodenberg (yay.) Anatolica 19 (Special issue on "Anatolia and the Balkans". Symposium on Pre-Bronze Age Relations held in İstanbul, 18-22 November 1991): 19-31.

Efe, T., 1995.

“İç Batı Anadolu’da İki Neolitik Yerleşme: Fındık Kaya-başı ve Akmakça”, A. Erkanal vd. (yay.) in *Memoriam I. Metin Akyurt-Bahattin Devam Anı Kitabı*:105-114. Arkeoloji ve Sanat Yayınları.

Efe, T., 2001.

“The Settlement, Its Architecture and Pottery”, T. Efe (yay.) *The Salvage Excavations at Orman Fidanlığı, A Chalcolithic Site in Inland Northwestern Anatolia*: 1-125. Task Vakfı.

Evren, A., 1999.

“Efes Çukuriçi Höyüğü 1996 Yılı Kazısı”, *Arkeoloji ve Sanat* 92: 22-32.

French, D., 2005.

Canhasan I: The Pottery, Canhasan Sites 2. The British Institute of Archaeology at Ankara.

Garstang, J., 1953.

Prehistoric Mersin Yümük Tepe in Southern Turkey. Oxford Clarendon Press.

Koçak, Ö., 2004.

Erken Dönemlerde Afyonkarahisar Yerleşmeleri. Kömen Yayınları.

Koçak, Ö., 2006.

“Afyon İli ve İlçeleri Yüzey Araştırmaları 2004”, *Araştırma Sonuçları Toplantısı XXIII/1*: 83-94.

Lichter, C. ve R. Meriç, 2007.

“Dedecik-Heybelitepe”, M. Özdoğan ve N. Başgelen (yay.) *Anadolu’da Uygarlığı Doğuşu ve Avrupa’ya Yayılımı Türkiye’de Neolitik Dönem, Yeni Kazılar, Yeni Bulgular*, 2 cilt: 385-386 (metin), 381-382 (levhalar). Arkeoloji ve Sanat Yayınları.

Mellaart, J., 1954.

“Preliminary Report on a Survey of Pre-Classical Remains in Southern Turkey”, *Anatolian Studies* IV: 175-240.

Mellaart, J., 1961.

“Early Cultures of the South Anatolian Plateau”, *Anatolian Studies* XI: 159-184.

Mellaart, J., 1970.

Excavations at Hacılar I-II. Edinburgh University Press.

Özdoğan, M., 1999.

“Northwestern Turkey: Neolithic Cultures in Between the Balkans and Anatolia”, M. Özdoğan ve N. Başgelen (yay.) *Neolithic in Turkey the Cradle of Civilization, New Discoveries, Text-Plates*: 203-224 (text), 169-194 (plates). Arkeoloji ve Sanat Yayınları.

Özsait, M., 2001.

“A Surface Collection from Pelitler Near Akşehir/Konya”, T. Efe (yay.) *The Salvage Excavations at Orman Fidanlığı A Chalcolithic Site in Inland Northwestern Anatolia*: 213-223. Task Vakfı.

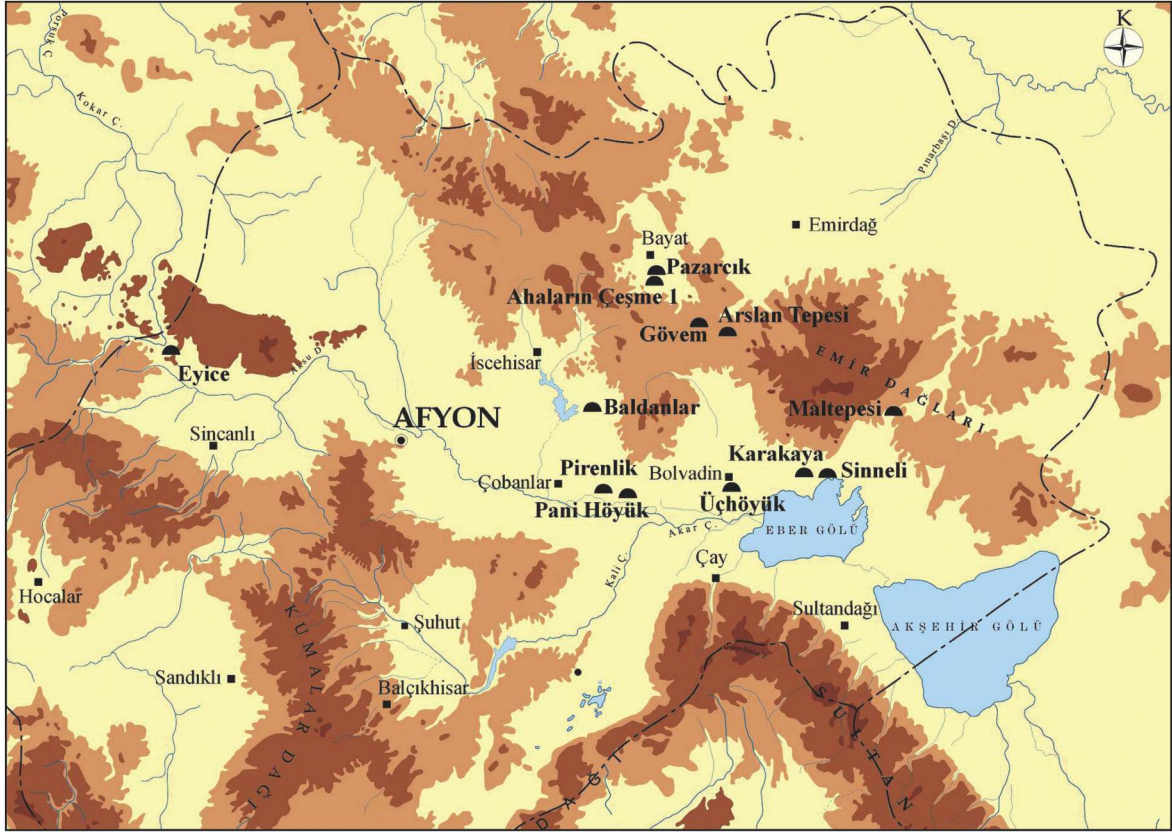
Sağlamtimur, H., 2007.

“Ege Gübre Neolitik Yerleşimi”, M. Özdoğan ve N. Başgelen (yay.) *Anadolu’da Uygarlığın Doğuşu ve Avrupa’ya Yayılımı Türkiye’de Neolitik Dönem, Yeni Kazılar, Yeni Bulgular*, 2 cilt: 373-376 (metin), 359-369 (levhalar). Arkeoloji ve Sanat Yayınları.

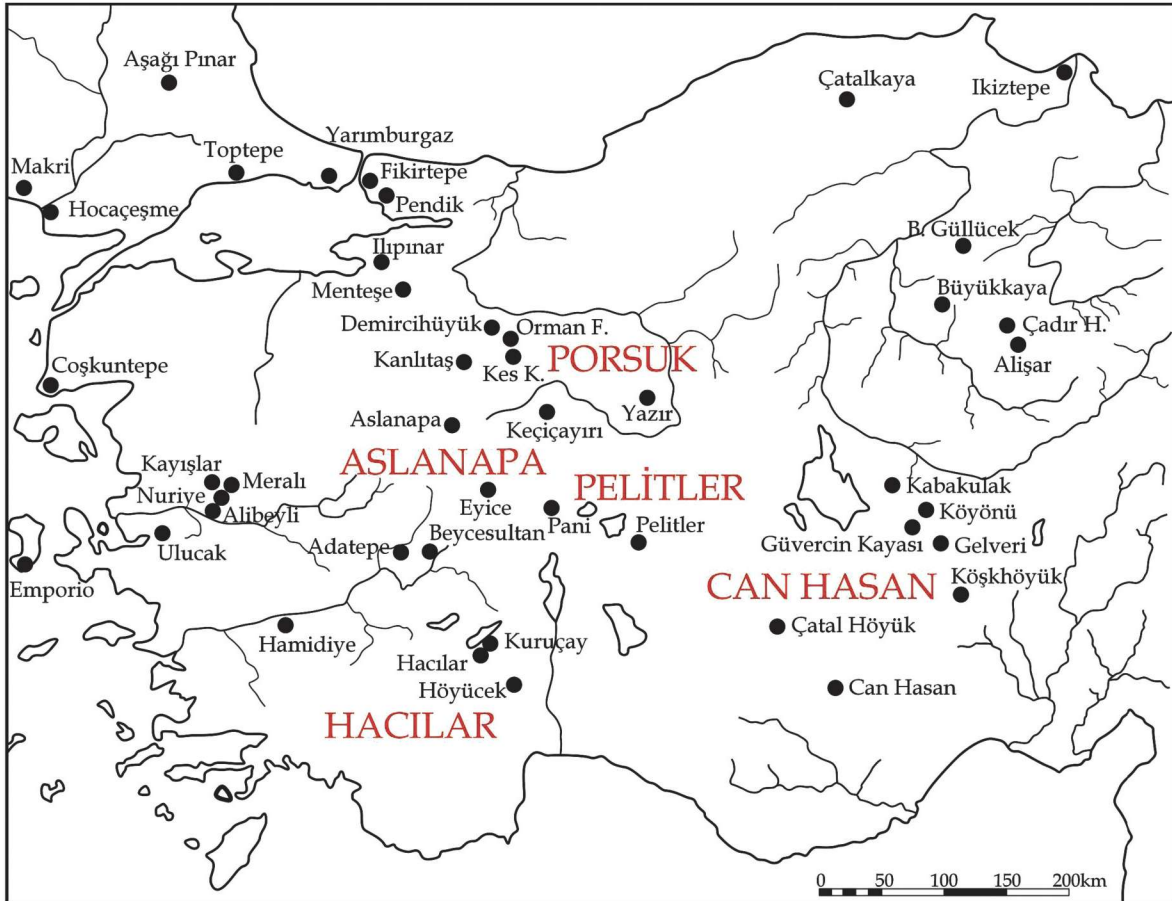
Thissen, L. C., 1995.

“A Synopsis of Pottery Shapes from Phases X to VI”, J. Roodenberg (yay.) *The Ilıpınar Excavations I*: 109-119. Nederlands Historisch-Archaeologisch Instituut.

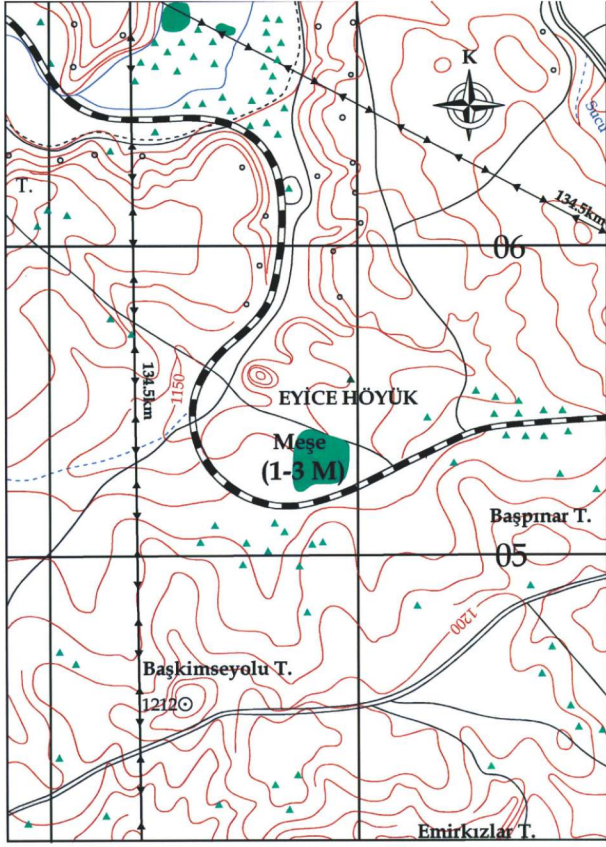
İLK KALKOLİTİK DÖNEM YERLEŞME YERİ: EYİCE VE PANİ HÖYÜK



Res.1- Afyonkarahisar çevresindeki bazı Neolitik-Kalkolitik Çağ yerleşmeleri

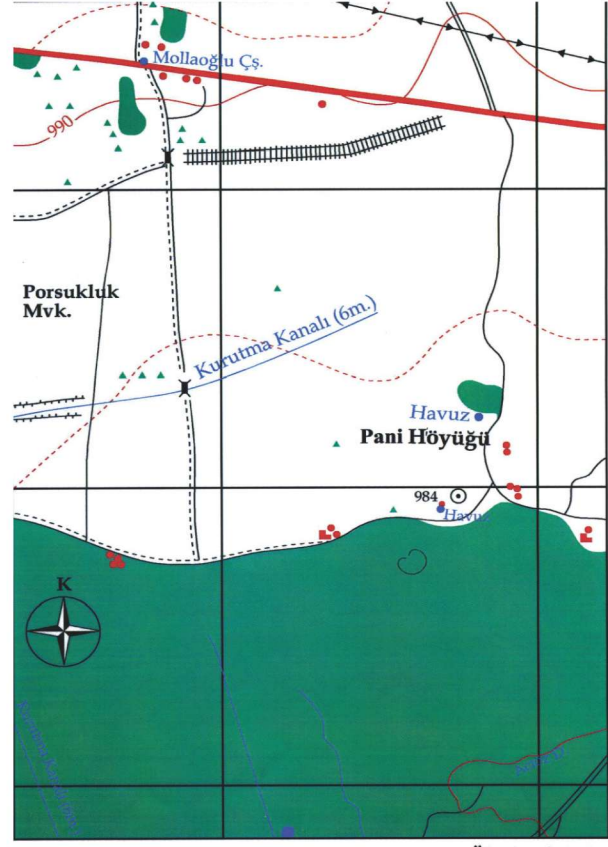


Res.2 - Anadolu'nun batısında bazı Neolitik ve Kalkolitik dönem yerleşmeleri ve kültür bölgeleri (Efe 2001:51,62, map 1-2)



Res.3 - Eyice Höyük

Ölçek: 1/10.000



Res.4 - Pani Höyük

Ölçek: 1/10.000



Res.5 - Eyice Höyük görünüm



Res.6 - Pani Höyük görünüm



Res. 7 - Eyice Höyük SNÇ buluntuları



Resim 8

Res. 8 - Eyice Höyük SNÇ buluntuları



Resim 9

İLK KALKOLİTİK DÖNEM YERLEŞME YERİ: EYİCE VE PANİ HÖYÜK



Resim 10



Resim 12



Resim 14

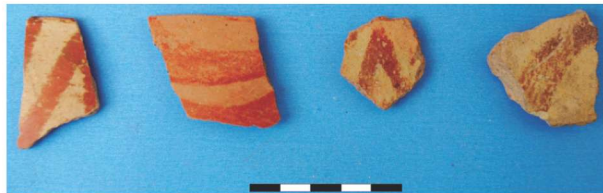


Resim 15



Resim 16

Res. 9-16 - Eyice Höyük İKÇ buluntuları



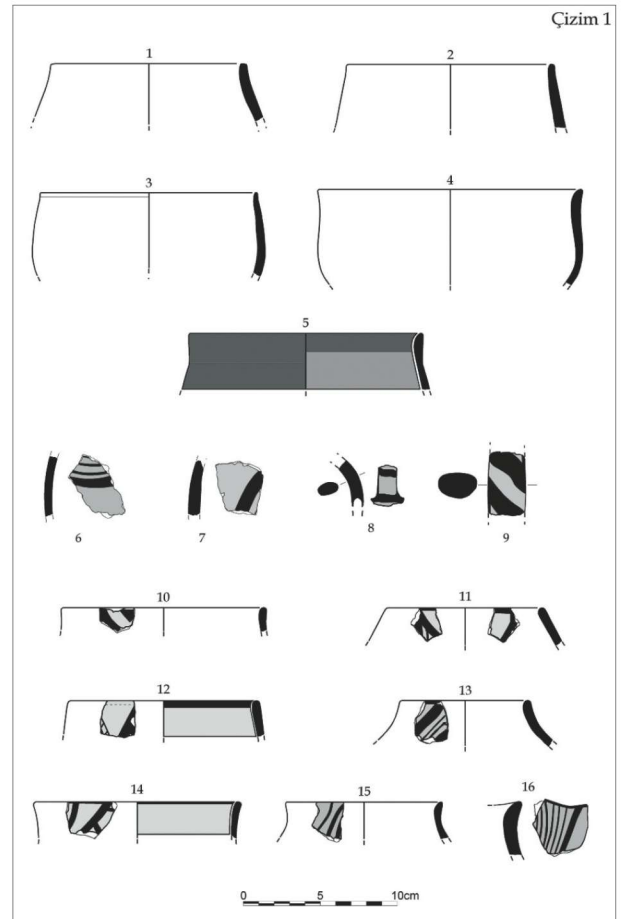
Res.17 - Pani Höyük İKÇ buluntuları



Resim 11

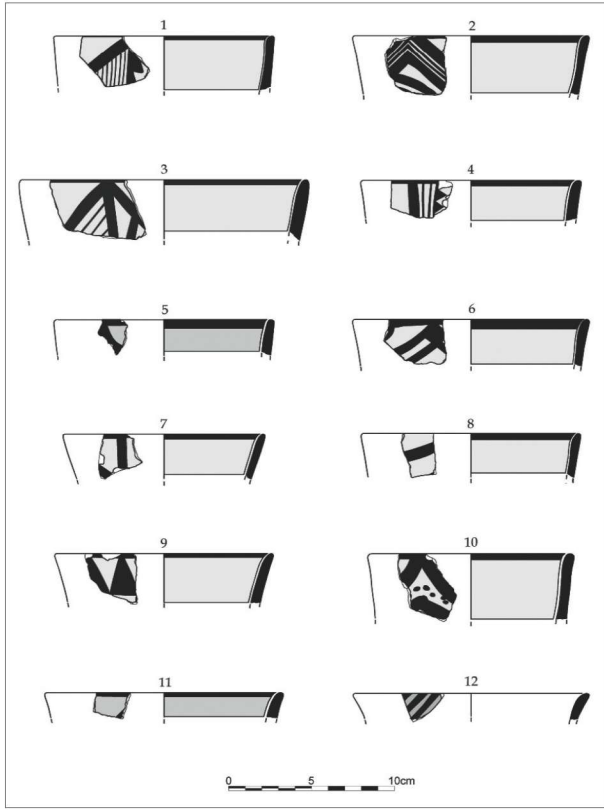


Resim 13

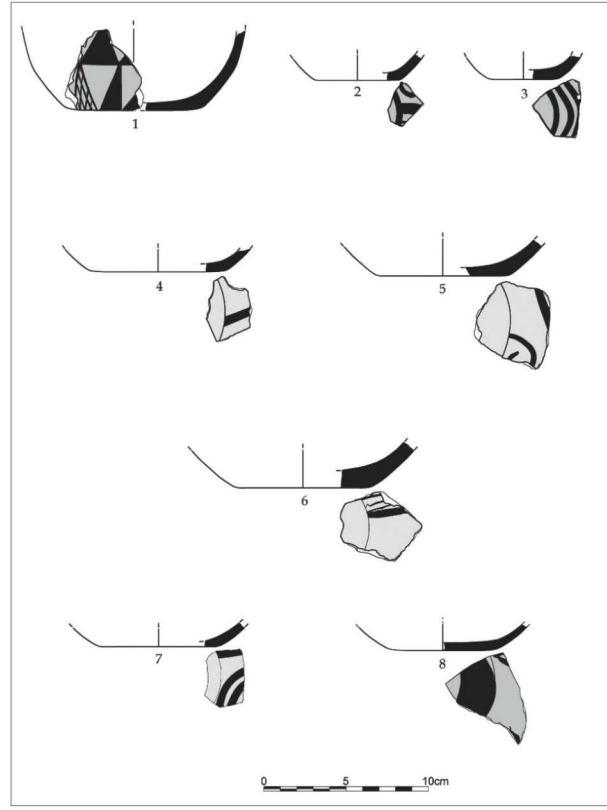


Çizim 1

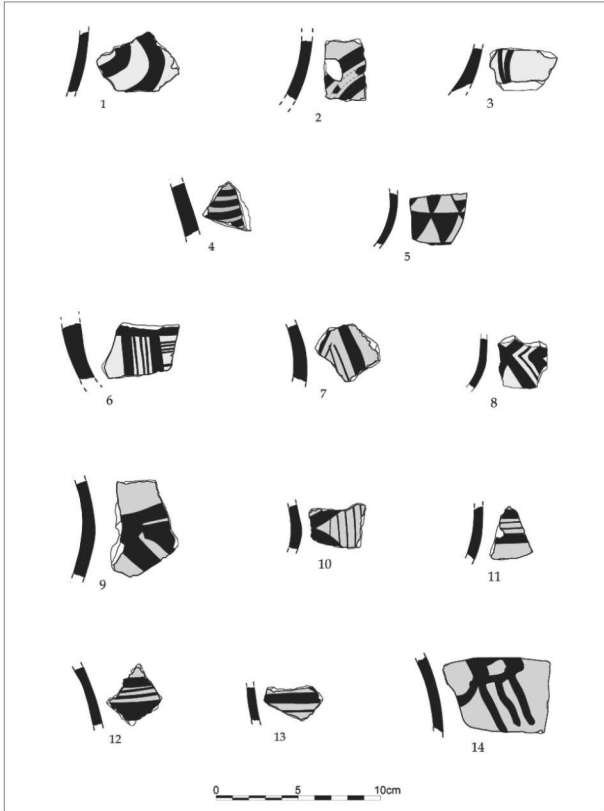
Res. 18 - Eyice Höyük SNÇ/İKÇ çanak çömlek çizimleri



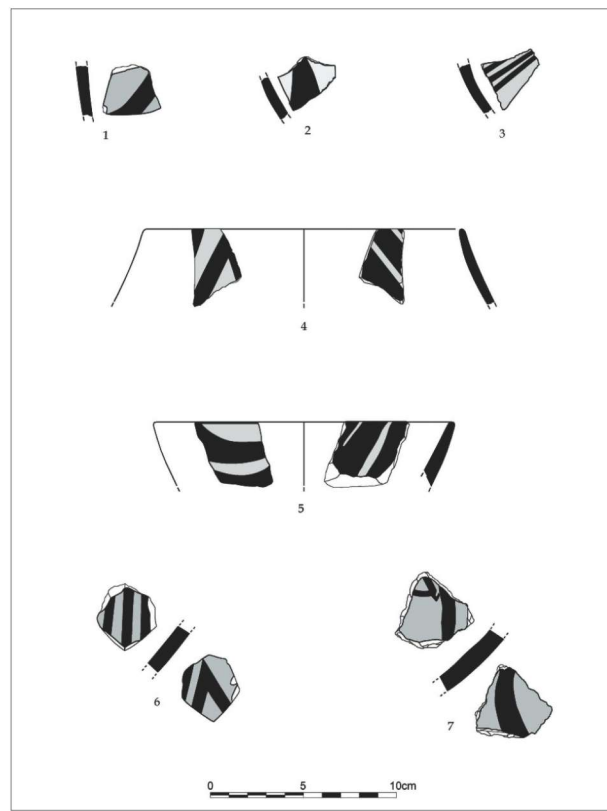
Res.19 - Eyice Höyük İKÇ çanak çömlek çizimleri



Res.20 - Eyice Höyük İKÇ çanak çömleği; dipler



Res. 21 - Eyice Höyük İKÇ boyalı çanak çömlek grubu



Res. 22 - Eyice Höyük (1-3) ve Pani Höyük (4-7) İKÇ Boyalı çanak çömlek grubu