

Araştırma Makalesi - Research Article

Fiziksel Kimliği Koruma ve İmaj Geliştirme Üzerine Bir Yerleşim Deneyimi: Osmaneli (Bilecik) Örneği

A Settlement Experience on Protection of Physical Identity and Image Enhancement: The Example of Osmaneli (Bilecik)

Özlem Candan Hergül^{1*}, İrfan Dönmez², Hilal Kahveci³, Mine Poyraz⁴

Geliş / Received: 22/04/2021

Revize / Revised: 08/06/2021

Kabul / Accepted: 08/06/2021

ÖZ

Yoğun kentleşme hareketleri, aşırı tüketim, enerji kaynaklarının bilinçsiz kullanımı, çeşitli sebeplerle insanların büyük kentlere göç etmesi ve hızlı nüfus artışı günümüz kentlerinin ortak sorunlarıdır. Kentlerle ilgili sorunların farkına varan bazı yerel yönetimler 1999 yılında İtalya’da Yavaş Kent Hareketi (Cittaslow Movement) adında bir kentsel hareket başlatmışlardır. Yavaş Kent Hareketi’nin temel hedefi, mekanların gelişimini iyi yemek, sağlıklı çevreler, sürdürülebilir ekonomi ve toplumsal yaşamın geleneksel ritüelleri esas alınarak beslemektir. Yavaş Kent olmaya aday kentler; yerel sanat ve zanaatleri teşvik etmenin yanı sıra ürünleri bölgeyi tanımlı kılan, bölgeye kimlik ve imaj kazandıran modern endüstrinin desteklenmesini de sağlamak üzere faaliyet gösterirler. Ayrıca, yapı çevrenin karakterinin korunması, ağaç dikimi; yeşil alanların, bisiklet yollarının ve yayalaştırılmış bölgelerin artırılması, meydanların reklam panoları ve neonlardan arındırılmış olması, araba alarmlarının yasaklanması, gürültü kirliliğinin, ışık kirliliğinin ve hava kirliliğinin azaltılması, alternatif enerji kullanımının desteklenmesi, toplu taşımanın ve yeni düzenlemeler içinde ekoloji dostu mimarinin geliştirilmesi de Yavaş Kent’lerin zorunlu uygulamalarından bazılarıdır.

Bilecik ili Ankara, İstanbul, Eskişehir, Bursa gibi büyük kentlere yakın olmasıyla coğrafi olarak, çeşitli uygarlıklara ev sahipliği yapması ve Osmanlı Devleti’nin kuruluşunda merkez görevi görmesi ve Kurtuluş Savaşı’nda verdiği mücadelelerle tarihi olarak önemli bir konumdadır. Çalışma ile Osmaneli kentinin Yavaş Kent Hareketi’ne katılmaya uygunluk durumunun incelenmesi, Yavaş Kent Hareketi’ne katılmanın Osmaneli kent imajını geliştirmeye yönelik yapacağı olumlu fiziksel etkilerin saptanması ve tasarıma yönelik önerilerin geliştirilmesi hedeflenmiştir.

Anahtar Kelimeler- *Kent Kimliği, Kent İmajı, Yavaş Kent Hareketi, Osmaneli*

ABSTRACT

Intense movement in the urbanization, devilish consumption, unconscious usage of energy sources, migration of people to big cities for any reason and rapid growth in the population can be counted as the common problems of the recent cities. Some local administrations in Italy, which became aware of problems about cities, initiated a

^{1*}Sorumlu yazar iletişim: ozlem.hergul@bilecik.edu.tr (<https://orcid.org/0000-0001-7140-0149>)

²İletişim: irfan.donmez@bilecik.edu.tr (<https://orcid.org/0000-0002-1529-0771>)

³İletişim: hilal.kahveci@bilecik.edu.tr (<https://orcid.org/0000-0002-4516-7491>)

⁴İletişim: [mine.poyraz@bilecik.edu.tr](mailto:m.poyraz@bilecik.edu.tr) (<https://orcid.org/0000-0002-4693-6985>)

İç Mimarlık ve Çevre Tasarımı, Bilecik Şeyh Edebali Üniversitesi, Güzel Sanatlar ve Tasarım Fakültesi, Gülümbe, Bilecik
Seramik ve Cam Tasarımı Bölümü, Bilecik Şeyh Edebali Üniversitesi, Güzel Sanatlar ve Tasarım Fakültesi, Gülümbe, Bilecik

movement called Slow City Movement (Cittaslow Movement) in 1999. Primary objective of the Slow City Movement is to feed the development of the spaces being predicated on the better food, sustainable economy, healthy environments, and traditional rituals of the social life. Slow city candidate cities show activity to support modern industry which their products define and give identity to the region as well as to encourage local art and craft. To protect the characteristics of built environment, planting trees, increasing the amount of green spaces, bicycle paths and pedestrianized areas, to decontaminate squares from billboards and neon, to forbid car alarms, to reduce noise pollution, light pollution and air pollution, to support alternative energy use, to develop public transport and eco-friendly architecture in new regulations are also some of mandatory implementations of Slow Cities.

Bilecik has a significant location; geographically, as it is close to major cities, such as Ankara, Istanbul, Eskişehir, Bursa and historically; hosting of various civilizations and serving as a center for the establishment of the Ottoman Empire and its struggle in the War of Independence. The aim of the study is to examine the suitability of Osmaneli city to participate the Slow City Movement as a member and to determine the positive physical effects of participating to the Slow City Movement towards improving the city image and also to develop design suggestions for the district.

Keywords- Urban identity, urban image, Slow City Movement, Osmaneli

I. GİRİŞ

Kaliteli yaşama isteği, geçim sıkıntıları, görsel medyanın yarattığı kent hayatı rüyası; insanları kırsal alanlardan, kasaba ve köylerinden büyük şehirlere göç etmeye teşvik etmektedir. Bu durum da kentlerin her geçen gün daha fazla yapılaşmasına, alt yapı ve güvenlik sorunları oluşmasına zemin hazırlamaktadır. Bireylerin, aileleriyle birlikte büyük şehirlerde var olma isteğinin ana nedeni; yaşadıkları kırsal alanlarda istihdam olanaklarının kısıtlı olmasıdır. Özellikle genç nüfus için iş bulmak, hayat kurmak kırsal bölgelerde zorlaşmıştır.

Büyük şehirlerin kalabalıklaşması, kentsel nice sorunu beraberinde getirirken, kırsal bölgelerde de genç nüfusun azalması, eski mesleklerin unutulması ve tarımsal faaliyetlerin azalmasına sebep olmaktadır. Bu nedenle küçük kentlerde ya da kasabalarda yapılacak girişimlerin önünün açılması o bölgedeki yaşam kalitesini ve olumlu değerleri artıracaktır.

Hızlı ve tüketime dayalı yaşam biçimleri; bireyleri ve toplumları benzer yaşam kalıplarının ve tüketim alışkanlıklarının şekillendiği, birbirinin aynısı konutlarda, yeşil alanlardan ve doğal yaşamdan uzak bir biçimde yaşamaya hapsedmektedir. Sanayi Devrimiyle başlayan bu süreç, günümüzde kapitalizm gerçeğiyle en vahşi halini almıştır. Yavaş Kent Hareketi; küçük kentler için kırsal kalkınma sağlaması açısından değerli bir yaklaşımı barındırmaktadır. Kimliğini ve yerel değerlerini koruyarak sürdürmek ve gelişmek isteyen küçük kentlerde bu hareket doğrultusunda yapılacak çalışmalar; kente yönelik nitelikli kazanımların önünü açacaktır.

Bu noktada kendi ekonomik döngüsünü sağlayan, kimlikli bir yapıya sahip ve yerel ürünleri olan yerleşimler önem kazanmaktadır. Osmaneli; Bilecik'e bağlı küçük bir yerleşim olarak; tarihi evleri, tarımsal faaliyetleri ve nitelikli kentsel dokusuyla Yavaş Kent Hareketi'ne katılma yönünde adımlar atabilecek bir yerleşimdir. Bu bağlamda araştırma kapsamında; Osmaneli'nin tarihi, kültürel ve fiziksel dokusu detaylı olarak incelenerek, Osmaneli kentinde yaşayan insanlara uygulanan anketlerle Osmaneli halkının Yavaş Kent Hareketi'ne yaklaşımı konusunda bilgi edinilmiştir. Ayrıca anketler doğrultusunda kentin imaj ve kimlik değeri taşıyan öğeleri insan algısı üzerinden tespit edilmiştir. Ayrıca kentsel kimlik değeri taşıdığı saptanan öğeler fiziksel gelişim bağlamında görselleştirilerek tasarım önerileri geliştirilmiştir.

A. Kent Kimliği

Küresel dünya, kentleşme hızı, sanayileşme, teknolojik gelişmeler, savaşlar ve göç hareketlerinin yarattığı etkileşimler kentlerde büyük değişimlere yol açmıştır. Bu durumun neticesinde kentler; tarihi alanları zarar gören, geçmişinden kopuk, kentsel unsurların bütünsel bir tasarımı anlayışı içermediği özgün kimliği olmayan mekanlara dönüşmektedir [1]. Kent kimliği karmaşık ve çok referanslı, maddi ve manevi olgular arasındaki bağları kapsayan, yerel, kentsel, bölgesel, ulusal gibi farklı ölçekleri bulunan, farklı perspektiflerden görülebilen, bireysel, kolektif, dışsal, zaman içinde gelişen, değişen ve birçok etmeden etkilenen bir olgudur [2]. Kent kimliği tüm yerel halkın

geleneklerini, kültürünü, arzularının gruplanmış halini ifade eder. Onların ihtiyaçlarını, başarılarını, başarısızlıklarını ve geleceklerini yansıtır. Bazı zamanlarda, kent duysal yerine teknik olarak anlaşılır ve yorumlanır, yine de hisler ve duygularla örüldüğünden duysaldır. Duysal gereksinimler, diğer gereksinimlerle uyumlu ya da çatışmacı olabilir fakat kentsel mekanların tasarım ya da değerlendirilmesinde onlardan ayrı düşünülemez [3].

Kent kimliği kısaca, bir kenti diğer kentlerden ayıran niteliklerin ve kente özgü öğelerin toplamı olarak adlandırılabilir. Bu farklılıklar, doğal çevre koşullarından ve tarihsel gelişim süreci içinde kazanılmış olan sosyo-ekonomik ve kültürel çevre koşullarından kaynaklanmaktadır. Kent kimliği, fiziksel mekan ve içinde yer alan yaşam biçimi ile bir bütün oluşturmaktadır [4]. Fiziksel gelişim, kentlerde somut, görsel ve kültürel bir varlık gösterir. Kentlerin fiziksel gelişimi; anlamları, öyküleri içerir ve şekillendirir. Alanların kimlik ya da kimliklerini fiziksel varlık ve öykülerin bu kombinasyonu yaratır [5]. Bir kenti diğer kentlerden ayıran, kendi özgü niteliklerini oluşturan her şey onun kimliğidir. Kimlik, farklı alanlarda ve sosyal durumlarda zaman ve sürekliliğin şekillendirdiği öznel bir duygudur [6].

B. Kent İmajı

Bir kentin imajı; kente dair, tüm fikir ve deneyimlerin bütününe kapsar ve kişiden kişiye algısal olarak değişim gösterir [7]. Kentlerin, belli bir amaca yönelik form ve karaktere sahip olması; sahip olduğu kimliğe bağlı estetik değerleri taşıması ve dolayısıyla bir kentsel imaj oluşturmaya ve duygusal belleği harekete geçirici bir nitelik taşımasını beraberinde getirmektedir [8]. Lynch (2010); kentin çevresel imajını üç bileşene ayırmaktadır: kimlik, yapı ve anlam. İmaj; bir nesnenin tanımlanmasını, dolayısıyla başka varlıklardan ayrıştırılmasını ve bir varlık olarak kabul edilmesini sağlar ve kimliğini ortaya koyar. Nesnenin imajı, yapının gözlemciyle mekansal ve dokusal ilişkisini kurar. Ayrıca, imaj; gözlemci için uygulama açısından ya da duygusal olarak bir anlam içermelidir [9].

Kısaca kent imajı kavramı; bir kentte yaşayan ya da kenti ziyaret eden bireylerin o kente dair zihinlerinde canlanan imgeleri içermektedir. Bu durumu belirleyen etkenler, kente ilişkin; fiziksel öğeler, yazılı, görsel ve sosyal medya kanalıyla edindikleri bilgiler, resimler, anılar ya da kentin geçirdiği dönüşümlere dair veriler bütünüyle şekillenmektedir.

C. Yavaş Kent Hareketi

Yirminci yüzyıl kentleri gürültü, kirlilik, plansız yapılaşma, yoksulluk ve suç gibi çok sayıda sorunla karşı karşıya kalmaktadır. Bu sorunlar birçok kentte yerel değerler, peyzaj, tarih, kültür ve doğal ekosistemlerin aşırı tüketimi gibi yaşanabilirlik değişkenlerinin sorgulanmasına yol açmış ve yerellik; sakinleri ve ziyaretçileri tarafından değersiz hale getirilmiştir [10]. Bu anlamda, kent alanları da özgünlükten uzak yerler haline dönüşmüş, ve de ironik bir biçimde bu süreç; profesyonel ellerce özgünleştirilmiş ve ticari olarak inşa edilmiş alanlarda ve mekanlarda geleneklerin önemsizleştiği, sterilize edildiği ve sembolik olarak basitleştirildiği ve mekansal bir kimlik yaratmak yerine insanları ticari bir kültür mirasına yakınlaştıran bir arayışı güçlendirmektedir [11].

Yavaş Hareketi, hızın egemenliği karşısında bireylerin, “anamlı bir şeyler yapmak için” zaman ayırma çabası ya da arzusu olarak görülmelidir. Bu durum, günlük yaşam içerisinde yapılan her türlü etkinlikten daha fazla tat almak, yapıları anlaşılır kılmak şeklinde özetlenebilir. Araba kullanmak yerine yürümek ya da bisiklete binmek için zaman yaratmak, hazır yemek almak yerine aile bireyleri ile birlikte geleneksel bir sofrada yemek yeme hazzını paylaşmak, yavaş yaşam uygulamaları arasındadır [12]. Yavaş Yemek ve genel olarak Yavaşlıkfelsefesinin yerleşim ölçeğindeki uygulamaları olarak sunulan Yavaş Kent, küçük ölçekli yerleşimlerin dokusunu, sakinlerinin yaşam biçimlerini ve bu ikisi arasındaki diyalektiğin yıllar içerisinde ortaya çıkarmış olduğu yerel kimliğigelecek kuşaklara aktarabilmeye yönelik politikalar üreten uluslararası bir birliktir [13]. Yavaş Kent Hareketi uluslararası bir hareket olmakla birlikte, yerele yönelik girişimler çerçevesinde bir model geliştirdiği için yerel yönetimler küreselleşmenin bazı formlarına karşı direnç kazanma uğraşı göstermektedirler [14]. Küreselleşmenin kentlere yönelik birbirine benzeştirici etkisi büyük kentler için öne çıkmakla birlikte küçük yerleşimler küreselleşme doğrultusunda kendi farklılıklarını ortaya koyarak ve fırsata çevirerek ön plana çıkmaktadırlar. Yavaş kentler, özel ve kendine özgü niteliklerini saptamak ve korumak için kent yönetimleri içerisinde stratejik gelişime yönelik hedefler belirlemektedirler [15]. Yavaş Kent Hareketi, küreselleşme kaynaklı benzeşmeye karşı sosyal ve politik bir karşı duruş sergilemekle birlikte; geleneksel ve yerel yaşam biçimini koruyarak, küreselleşmenin olumsuzluklarına karşı alternatif bir sürdürülebilir kentsel gelişim modeli ortaya koymaktadır [16].

Cittaslow, özgünlüğünü koruma arayışında olan, kimlikli kentlerden oluşan üyeliğe dayalı bir birliktir. Bu uluslararası oluşuma üye kentler; ekolojik, tarihi, kültürel değerlerini, yöresel tatlarını, özgün mimari

dokularını muhafaza etmek ve sürdürülebilirlik ilkeleri doğrultusunda geliştirmeyi hedeflemiş kentlerdir. Gelenekselliğin ön planda olduğu, monotonluktan uzak bir sakin yaşam modelini benimseyen bu kentleşme hareketi, küreselleşmenin yıkıcı etkileriyle yerel kimliğini koruyarak savaşmayı seçen bir politika izlemektedir. Yavaş Kent ölçütleri yedi ana başlık altında toplanmıştır. Bu başlıklar altındaki yaklaşık 70 madde Yavaş Kent olmak isteyen bir kent için gerçekleştirilmesi gereken değişkenlerdir.

Yavaş Kent olmak için başvuran yerleşimlerin hiçbirinden başvuru sırasında tüm gereklilikleri yerine getirmeleri beklenmemektedir. Ancak, bir kentin ölçütlerin en azından %50 sini sağlayacak durumda olması ve henüz sahip olmadığı ölçütlere yönelik girişimlerde bulunacağı yükümlülüğünü üstlenmesi gerekmektedir [17].

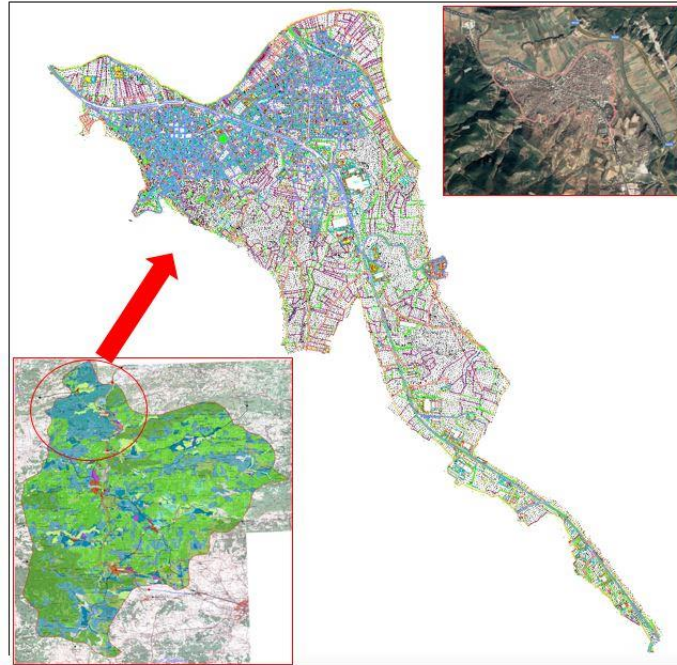
Yavaş Kent olmak için gerekli uygulamaları içeren 7 ana başlık şunlardır [18]:

1. Enerji ve çevre politikaları
2. Altyapı politikaları
3. Kentsel yaşam kalitesi politikaları
4. Tarım, turizm ve zanaat politikaları
5. Konukseverlik, farkındalık ve eğitim politikaları
6. Sosyal dayanışma konuları
7. İşbirlikleri

Dünya genelinde 30 ülkede toplam 276 yavaş kent bulunmaktadır. Türkiye’de ise 18 Cittaslow Birliği üyesi yerleşim bulunmakta ve ayrıca üyelik için hazırlanan ve adaylık başvurusunda bulunan potansiyel Yavaş kentlerle birlikte bu sayı 25 kentikapsamaktadır [19].

II. ÇALIŞMA YÖNTEMİ

Araştırma alanının ana materyalini Bilecik İli’ne bağlı, il merkezinin 34 km kuzeyinde bulunan Osmaneli ilçesi oluşturmaktadır. Osmaneli’nde geçmişten bugüne gelen tarihi ve doğal peyzaj öğeleri, kentin imajını güçlendiren marka değeri taşıyan özellikleri çalışma içerisinde değerlendirilmektedir.



Şekil 1. Osmaneli'nin konumu

Bilecik ili Osmaneli kentinin araştırma alanı olarak seçilmesinde aşağıdaki öğeler etkili olmuştur:

- Tarihi konakları, camileri, kilisesi gibi sit alanı olarak tescil edilmiş taşınmaz kültür varlıklarıyla; Osmaneli'nin kısmen korunmuş olan kimlikli bir dokusunun olması.
- Sakarya Nehri'nin kentten geçmesi ile önemli bir sulak alan ve rekreasyon potansiyeli oluşturması
- Doğa sporlarına olanak tanıyan bir coğrafyaya sahip olması
- Osmaneli'nde tarım faaliyetlerinin çeşitlilik sergilemesi ve elde edilen ürünlerin marka değer ve kırsal kalkınma yaratma konusunda yapacağı katkıların bulunması

Çalışma kapsamında, Osmaneli ilçesi tarihi evleri, nitelikli kentsel dokusu, yerel ürünlerinin varlığıyla kent imajı ve Yavaş Kent Hareketi'ne uygunluk kapasitesi sebebiyle çalışma alanı olarak seçilmiştir. Bu bağlamda Osmaneli ile ilgili literatürün detaylı analizi yapılmıştır. Araştırmada ikinci aşamayı arazi çalışmaları oluşturmaktadır. Bu doğrultuda Osmaneli'nde kente yönelik imaj ve marka değer taşıyan öğelerinin saptanması için anket çalışmaları yapılmıştır. Ankete ilişkin örneklem büyüklüğü belirlenmesi esasında çeşitli kaynaklar incelenmiş olup %5 örnekleme hatası ile 244 kişi [20] olarak belirlenmiştir. Anketler doğrultusunda, alanda bulunan kimlik değeri yüksek, kent imajına katkı yapabilecek öğeler (yapılar, sokaklar, yeşil alanlar, meydanlar vb.) anketlerle saptanmış ve fotoğraflanmıştır. Daha sonra araştırma alanındaki eksikliklerin giderilmesi adına kurgu-tasar görüntüleri oluşturulmuş ve tasarım önerileri bağlamında değerlendirilmiştir.

Ayrıca bu aşamada kentin Yavaş Kent Hareketi maddelerine fiziksel açıdan uygunluğunun değerlendirilmesi için, peyzaj öğelerinin analizi de yapılmıştır. Bu bağlamda kentin imaj değerini artıracak olan peyzaj öğeleri saptanmış ve daha sonra Osmaneli'nin Yavaş Kent olma potansiyeli bu doğrultuda irdelenmiştir.

III. ARAŞTIRMA BULGULARI

Osmaneli tarihi ve doğal güzellikleri olan, tarım ürünleriyle ön plana çıkan bir yerleşim olması sebebiyle kentte imaj değeri taşıyan birçok etmen bulunmaktadır. Bu bağlamda kent imajını ortaya koymak için katılımcılara bazı sorular sorulmuştur. Bu sorulara verilen cevaplar doğrultusunda yerel halkın algısı üzerinden yapılan değerlendirmeler şu şekildedir:

- Osmaneli'nin imajını şekillendiren en belirgin öge mimari dokuyu oluşturan tarihi konaklardır. Bir kısmı restore edilerek korunmuş, bir kısmı ise korunamamış olsa da yerleşimin özgün mimarisini belirleyen yapılardır. Bir diğer önemli öge ise Osmaneli'nin içinden geçen Sakarya Nehri ve nehrin kenarında konumlanan tesislerdir. Ayrıca sularının şifalı olduğu belirtilen İçmeler Tesisleri'de kimlik değeri açısından etkili olduğu düşünülen bölgelerdir.
- Kent kimliğini şekillendiren ve imaj değeri taşıyan başka bir önemli belirleyici de pazarlama değeri taşıyan ürünlerin belirlenmesi ve marka değerlerinin ortaya konmasıdır. Bu konuda karpuz ve ayva öne çıkmaktadır. Ayrıca Osmaneli'nin özellikle ayvadan ve çeşitli meyvelerden yapılan lokumları da marka değeri taşımaktadır. Bununla birlikte Osmaneli'nde yerel üreticiler ve çoğunlukla kadın girişimciler tarafından üretilen 'Lefke Bezi' ismiyle adlandırılan tekstil ürününün de geçmişten bugüne kadar üretildiği ve imaj değeri taşıdığı sözlü görüşmelerde belirtilmiştir. Ayrıca Osmaneli Belediyesi Sürekli Eğitim Merkezi'nde lefke bezinden yapılan ürünlerin üretildiği ve bu konuda ustaların yetiştirildiği belirtilmiştir.
- Osmaneli'nin ön plana çıkan özellikleri aynı zamanda kimlik ve imajı yönlendirici öğelerdir. Ankette bu soruya verilen cevaplar önceki sorulara verilen cevapları destekleyici niteliktedir. Bu bağlamda Sakarya Nehri ve Tarihi konaklar en çok tercih edilen şıklar olmuştur. Daha sonra ise tarım ürünleri ve doğal güzellikler şıkları tercih edilmiştir.

Bilecik ili Osmaneli ilçesi; gerek tarihi dokusu ve mimari karakteristiği, gerek yöresel ürünleri ve kente kimlik kazandıran öğeleriyle önemli bir yerleşim alanıdır. Çalışma kapsamında Osmaneli'nin Yavaş Kent Hareketi'ne katılma uygunluğu üzerinden değerlendirmelerde bulunmak hedeflenmiştir. Bu bölümde öncelikle Yavaş Kent Hareketi'nin kent imaj ve kimliğini güçlendirmeye yönelik doğrudan ya da dolaylı parametreleri aşağıda belirtilmiştir. Bu parametrelere ilişkin açıklamalar yapılmış, Osmaneli'nin mevcut durumu ve kentin imaj ve kimliğini güçlendirecek öneri ve değerlendirmeler Tablo 1'de detaylandırılmıştır.

Tablo 1. Yavaş Kent Hareketi'nin imaj ve kimliğe ilişkin parametrelerinin, Osmaneli bazında değerlendirmelerini gösteren çizelge

Kent kimliği ve imajını yönlendiren parametreler	Açıklamalar	Osmaneli'nin durumu	Öneriler
Görsel kirliliğin ve trafik gürültüsünün azaltılması	Yavaş Kentlerin genelinde dükkan levhaları ve tabelaların çeşitliliğinin görsel kirlilik yaratması sebebiyle tek tip, kent estetiğine uygun kullanımlar desteklenmektedir. Trafik gürültüsüne yönelik olarak korna çalmak kısıtlanmakta ve kent merkezlerine araç girişi denetlenmektedir.	Osmaneli'de görsel kirliliğe ilişkin sokak bazında örnekler bulunmasına rağmen bazı dükkanlarda birbirine benzer doğal ahşap malzeme kullanılan levhalar bulunmaktadır. Yerleşim temel olarak sakin bir bölge olduğu için trafik gürültüsüne yönelik rahatsız edici bir durum yoktur.	Bazı bölgelerde kullanılan tabela ve levhalar kent geneline yayılarak tüm dükkanların tabelalarının belirli bir standarda getirilmesi uygun olacaktır.
Kamusal ışık kirliliğinin azaltılması	Kent genelinde farklı yerlerden gelen aydınlatmaların ve ticari tabelalara yönelik ışıklandırmaların yarattığı karmaşayı ifade etmektedir.	Kentte bu bağlamda belirgin bir problem saptanmamıştır. Bazı bölgelerde bulunan ışık çeşitliliği kolaylıkla çözümlenebilir.	Kentteki tabela ve levhalara getirilecek standartlar ışıklandırma konusunda da kolaylık sağlayacaktır.
Kamu binalarına bağlı verimli bisiklet yolları	Kentlerde bisiklet yolları oluşturulması ve bunların aktif olarak kullanılması kentlerde motorlu araç kullanımının azaltılmasını sağlayacak ve ekolojik sisteme olumlu etkileri olacaktır.	Kentte aktif kullanılan bir bisiklet yolu bulunmamaktadır.	Kent için bir bisiklet ulaşım planı geliştirilebilir. Osmaneli'nin topoğrafik yapısı ve kullanımlar arası mesafelerin yakın olması kent içinde bisiklet dolaşımına olanak tanımaktadır.
Metro ve otobüs durakları gibi aktarma merkezlerinde bisiklet park yerleri	Kent içinde bisikletlerin park edilmesi için gerekli alanları ifade etmektedir.	Kentte bisiklet park yerleri bulunmamaktadır.	Bisiklet ulaşım planı çerçevesinde bisiklet park yerleri de belirtilmelidir.
Kente ait değerlerin iyileştirilmesi, kent merkezlerinin ve kamu binalarının değerlerinin artırılması için programlar	Kentsel meydanların, yapıların vb. kent estetiğini ve imajını belirleyen öğelerin geliştirilmesine yönelik yapılacak stratejik çalışma ve uygulamaları ifade etmektedir.	Osmaneli'de kent dokusunun temel olarak korunduğunu söylemek mümkündür. Ayrıca kentteki tescilli yapıların bir kısmı farklı zamanlarda restore edilmiştir. Kentte estetiği bozan özgün kimliğe uymayan kent öğeleri de bulunmaktadır.	Kent estetiğine yönelik bazı tasarım önerileri Şekil 5.17 ve Şekil 5.18'de verilmiştir.
Verimli bitkiler ve meyve ağaçları kullanılarak sosyal yeşil alanların iyileştirilmesi ve/veya oluşturulması	Kent ekosistemine uygun, endemik türlerin ve/veya doğal olarak yetişen bitki ve meyve türlerinin kentsel alanların yeşillendirilmesinde kullanılması	Osmaneli toprak örtüsü bitkisel olarak çeşitli türlerin yetişmesine uygundur. Kent içinde ve çevresinde farklı meyve ve bitki türleri yetiştirilmektedir.	Sosyal yeşil alanlar genel olarak yeşil dokuyu tamamlayan bitkilerle çeşitlendirilmiştir. Yeşil alanlara yönelik tasarım önerileri Şekil 5.25 ve Şekil 5.26'da verilmiştir.
Kentsel yaşanabilirliğin artırılması	Kentin daha yaşanabilir olması için çalışmalar yapmak. Örnek olarak işe gidiş ve çıkış saatlerinde oluşan trafik sıkışıklığını azaltmak için okulların veya kamu kurumlarının mesai saatlerini kaydırmak. İş yerlerinde kreş açılmasını teşvik etmek vb. (Anonim 2020a)	Osmaneli Yavaş Kent ruhuna uygun bir kenttir. Kent sosyal ve fiziksel olarak yaşamın kolay olduğu bir kenttir.	Kentte toplu taşıma sistemlerinin geliştirilmesi, sosyal etkinliklerin artırılması yaşam kalitesini artıracaktır.

Tablo 1. (Devam Ediyor)

Marjinal alanların tekrar değerlendirilip kullanılması	Kentte atıl durumda bulunan alanların düzenlenmesi, yenilenmesi kent hayatında işlevsel bir duruma getirilmesi	Osmaneli için bu tip alan varlığı ile ilgili net bir bilgi bulunmamaktadır.	Osmaneli Aya Yorgi Kilisesi (Şekil 4.6) marjinal sınıfta bir alan olmamakla birlikte yıkılma tehlikesi nedeniyle ziyarete açık değildir. Bu alanın orijinaline uygun bir restorasyon geçirilerek ziyarete açılması önemli bir kazanım olacaktır.
Kirlenmelerin izlenmesi ve azaltılması	Gürültü, elektrik gibi kirlilik yaratan sistemlerin izlenmesi ve azaltılmasına yönelik önlemleri kapsamaktadır.	Kentte bu anlamda büyük bir problem gözle çarpmamaktadır.	Üniversite ve BEBKA işbirliğiyle çevresel projeler üretilerek denetimler sağlanabilir.
Sosyal altyapıyı desteklemek	Kentte sosyal hayatı geliştirecek uygulamaların artırılması	Kentte yıllık olarak 'Karpuz Festivali' yapılmaktadır fakat yeterli düzeyde değildir.	Ayrıca sanatsal ve sosyal girişimlerin (konserler, sinema günleri vb.) kentin sosyal hayatına olumlu katkıları olacaktır.
Kamusal sürdürülebilir kentsel planlamanın teşviki	Kent planlamada sürdürülebilir yaklaşımların izlenmesi. Pasif ev, akıllı ev gibi teknolojilerin kullanılmasının özendirilmesi	Kentte bu konuda bir çalışma yapılmamaktadır.	Kentte sürdürülebilir çalışmalar konut bazında bulunmamaktadır. Sürdürülebilir bir kent için öncelikle kamu binalarında sürdürülebilir enerjinin kullanımı, bisiklet yollarının artırılması ve motorlu taşıt kullanımının azaltılmasının teşvik edilmesi gibi uygulamalar yapılmalıdır.
Kent içindeki kullanışlı yeşil alanların verimli bitkiler ile değerlendirilmesi	Kentteki yeşil alanlara yörede yetişen bitki türleri ve/veya meyve ağaçları dikilmesi	Osmaneli oldukça verimli toprakları bulunan, birçok meyve ve sebze yetişen bir bölgedir. Kentsel yeşil alanlarda meyve ağaçları dikim uygulaması bulunmamaktadır.	Kentte bulunan birçok park ve yeşil alanda özellikle meyve ağaçları dikimi yapılması, bu dikimler sonucunda elde edilen ürünlerin bir kooperatif altında reçel vb. yapıp satılarak değerlendirilmesi kente girdi olarak dönecektir.
Atölyelerin korunması ve değerlerinin artırılması-doğal/yerel alışveriş merkezlerinin yaratılması	Tarihi kent merkezlerinde yer alan geleneksel kasap, fırın, bakkal vb. dükkanların desteklenmesi (Anonim 2020a)	Kentte yetişen ayva lokumu, lefke bezi yerel ürünlerin satıldığı az sayıda dükkan bulunmaktadır.	Kentteki yerel ürünlerin ve kırsal kadınların ürettiği ürünlerin satılması hem kent ekonomisini güçlendirecek, hem de kentteki ürünlerin tanınırlığını artıracaktır.
Yeşil alanlarda kullanılan beton miktarı	Yeşil alanlarda kullanılan beton miktarlarının m ³ olarak tespit edilmesi	Osmaneli'de oldukça fazla yeşil alan bulunmaktadır. Buralarda kullanılan beton miktarına ilişkin bir çalışma bulunmamaktadır.	Osmaneli'de geniş yeşil alanlar bulunmaktadır. Buralarda kullanılan beton miktarlarını saptamak uzaktan algılama sistemleriyle ya da doğrudan arazi çalışmalarıyla yapılabilir.
El yapımı ve etiketli veya markalı esnaf/sanatkâr ürünlerinin korunması	Kentte üretilen yerel ürünlerin desteklenmesi	Kentte bu kapsamda yerel ürünlerin üretimini artırmak için (özellikle lefke bezinin üretimi) kadın girişimcilere yönelik kurslar düzenlenmektedir.	Kentte kooperatifleşme yoluyla yerel ürünlerin markalaşması desteklenebilir. Kente ilişkin üretim potansiyeli olan yerel ürünler belirlenerek bunları tanıtıcı etkinlikler artırılabilir.
Yerel ve geleneksel kültürel etkinliklerin korunması ve değerlerinin artırılması	Kentteki yerel ve geleneksel etkinliklerin korunmasına yönelik çalışmaları kapsamaktadır.	Osmaneli katmanlı bir Türk, Osmanlı ve mübadele yoluyla gelen Rum kültürünü bir arada yaşatmaktadır.	Yöresel etkinlikler ve yemekler çeşitli festivallerle desteklenerek yaşatılabilir.

Tablo 1. (Devam Ediyor)

Yavaş güzergahların mevcut olması	Kentte Yavaş seyahat rotaları oluşturmak ve bunları basılı olarak ve internet ortamında tanıtmak	Osmaneli halihazırda Yavaş Kent olmadığı için bir yavaş güzergahı bulunmamaktadır.	Kent için bir gezi rotası önerisi proje kapsamında geliştirilmiş ve Şekil 5.27’de gösterilmektedir.
Gençlik faaliyetlerinin yürütüldüğü alanların ve bir gençlik merkezinin mevcudiyeti	Gençlere özgü alanların bulunması ve etkinliklerin yapılması	Bu kapsamda özel alanlar bulunmamaktadır.	Kentte bu tip alanlar yaratılması gençlerin kentte daha keyifli, kaliteli zaman geçirmesini sağlayacak, ayrıca kent hayatına katılımı artıracaktır.

Yukarıda yapılan saptamalar doğrultusunda kent imajını güçlendirecek bazı temel konulara ilişkin, Osmaneli’de çekilen fotoğraflarda yapılan görselleştirme çalışmaları ile çözüm önerileri getirilmiştir. Öncelikle kent peyzajına yönelik bazı konu başlıkları belirlenerek bu başlıklar altında kent imajını geliştirmeye yönelik görselleştirme çalışmaları yapılmıştır.

Kent peyzajına yönelik üzerinde durulan konu başlıkları şu şekildedir:

- Kent Estetiği
- Meydanlar
- Sokaklar
- Yapı cepheleri
- Yeşil alanlar

A. Kent Estetiği

Kent estetiğinin artırılması, kent imajını güçlendirmenin en önemli belirleyicisidir. Kent dokusunda yaşanacak olumlu değişimler kentin, insanların anı ve hafızalarındaki yerini güçlendirecek ve Osmaneli’ye ilişkin olumlu bakış açısını destekleyecektir. Bu bağlamda kent estetiğini güçlendirmek adına iki fotoğraf üzerinde çalışma yapılmıştır. Şekil 2’de görülen ilk fotoğrafta Osmaneli’nin merkezi bir bölgesinde bulunan sokakta birbirleriyle bütünleşmeyen estetikten uzak yapılar ve donatı elemanları bulunmaktadır. Görselleştirme çalışması kapsamında yapılara estetik bir görünüm kazandırılmış, aydınlatma elemanı olarak; sürdürülebilirliğin önemli ilkelerinden olan yenilenebilir enerji kullanımının aktifleşmesini sağlamak üzere solar panelli aydınlatmalar ve geri dönüşümlü çöp kutuları tercih edilmiştir. Ayrıca yapıların önüne park eden araçlar kaldırılarak, bitkilendirme artırılmıştır.



Şekil 2. Kent estetiğine ilişkin birinci görselleştirme çalışması

Kent estetiği konusunda üzerinde çalışılan Şekil 3’deki ikinci fotoğrafta kent mobilyası olarak önemli bir öge olan otobüs durakları üzerine çalışılmıştır. Osmaneli’deki durağın tanımsız ve kimliksiz durumunun değişmesi için Dünya kentlerindeki farklı durak tiplerinden yola çıkılarak bir otobüs durağı çalışması yürütülmüştür.



Şekil 3. Kent estetiğine ilişkin ikinci görselleştirme çalışması

B. Meydanlar

Kente imaj ve kimliği tamamlayıcı önemli öğelerden bir başkası, insanların toplanma noktası olan, kentlerdeki önemli etkinliklerin yapıldığı, dışarıdan gelen insanların ilk gördükleri alanlardır. Şekil 4’de görüldüğü üzere Osmaneli merkezdeki meydan genel olarak estetik açıdan tanımlı bir meydan olmakla birlikte küçük bazı düzenlemelerle daha etkili hale getirilmiştir.



Şekil 4. Osmaneli kent meydanına ilişkin birinci görselleştirme çalışması

Osmaneli oldukça küçük bir yerleşim olduğundan meydan vasfı taşıyan çok fazla alan bulunmamaktadır. İnsanların rekreatif amaçlarla kullandığı Şekil 5’de görülen ikinci alan bu kapsamda değerlendirilmiştir. Yeşil dokunun artırılması, oturma alanlarının estetik ve doğal malzemelerle zenginleştirilmesi ve döşeme elemanlarının güzelleştirilmesi fikri esas alınarak görselleştirme çalışması gerçekleştirilmiştir.



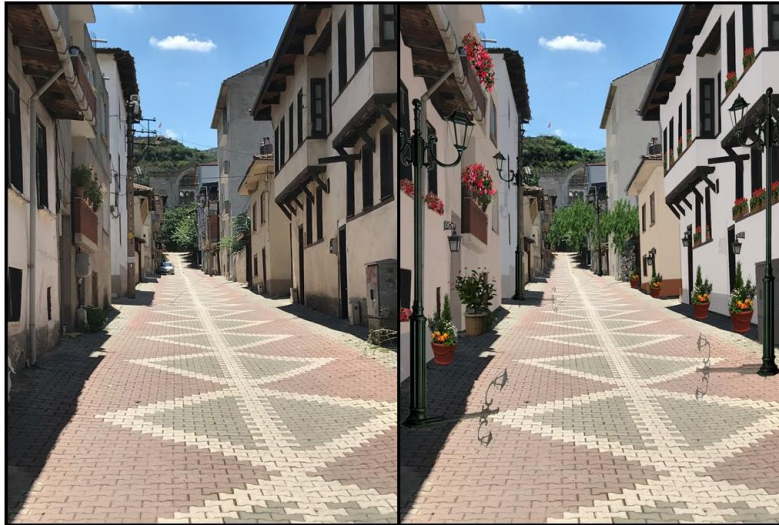
Şekil 5. Osmaneli kent meydanına ilişkin ikinci görselleştirme çalışması

C. Sokaklar

Osmaneli'nin tarihi konut dokusu ve tescilli yapıları sayesinde sokaklar kimlikli bir nitelik taşımaktadır. Şekil 6 ve Şekil 7'de cam önü bitkileri ve saksılar yardımıyla sokaklar yeşillendirilerek daha cazip bir hale getirilmiştir. Ayrıca solar panelli aydınlatmalar sokakların etkili şekilde aydınlatılması ve güvenliğinin sağlanması açısından tercih edilmiştir. Yer döşemelerinde değişiklik yapılmamıştır.



Şekil 6. Osmaneli Sokakları'na ilişkin birinci görselleştirme çalışması



Şekil 7. Osmaneli Sokakları'na ilişkin ikinci görselleştirme çalışması

D. Yapı Cepheleri

Yapı cepheleri kent imajını güçlendiren çok önemli öğelerdir. Ayrıca Yavaş Kent Hareketi açısından yapı cephelerinin iyileştirilmesi önemli bir kavram olarak yer almaktadır. Bu kapsamda Şekil 8'de biraz yıpranmış olan yapı cephesi iyileştirilmiş ve bitkisel öğelerle zenginleştirilmiştir.



Şekil 8. Osmaneli'ndeki yapı cephelerine ilişkin birinci görselleştirme çalışması

Osmaneli'de yapılan yapı cephesine ilişkin ikinci çalışma olan Şekil 9'da Osmaneli tarihi konutlarının bazılarının geçmişte çivit mavisi olduğu bilgisinden yola çıkılarak mavi renk tercih edilmiştir. Dükkan levhaları ve tabelalarda ahşap estetik kullanımlar ve tenteli gölgelendirme elemanları kullanılmıştır. Dükkan önü oturma birimleri kimlikli Avrupa kentlerinde özellikle kullanılan, kentsel dış mekanda geçirilen zamanı keyifli kılan kent mobilyaları olarak tercih edilmiştir.



Şekil 9. Osmaneli'ndeki yapı cephelerine ilişkin ikinci görselleştirme çalışması

E. Yeşil Alanlar

Kent peyzajının önemli değerleri olan yeşil alanlar, aynı zamanda nitelikli kentsel alanlarda insanların rekreatif etkinliklerde buldukları sosyal ve fiziksel olarak önemli imaj öğeleridir. Yeşil alanların insan psikolojine olumlu etkilerini ortaya koyan çalışmalar her geçen gün artmaktadır. Dolayısıyla yeşil alanların varlığı ve tasarımı önem kazanmaktadır. Osmaneli'de özellikle Sakarya Nehri kıyısında insanların etkin olarak kullandıkları yeşil alanlar bulunmaktadır. Şekil 10'da bulunan yeşil alan kentsel dokuyu güçlendirecek bitkiler ve ağaçlarla desteklenmiş ve yer döşemesi değiştirilmiştir.



Şekil 10. Osmaneli’ndeki yeşil alanlara ilişkin birinci görselleştirme çalışması

Şekil 11’deki ilk fotoğrafta Osmaneli’nin üst kısmında katlı konutların bulunduğu, kısmen atıl vaziyetteki bir alan görülmektedir. Bu bölge nitelikli bir yeşil alana dönüşme potansiyeli düşünülerek yeniden tasarlanmış, bitkisel ve yapısal öğelerle desteklenmiştir.



Şekil 11. Osmaneli’ndeki yeşil alanlara ilişkin ikinci görselleştirme çalışması

IV. SONUÇ VE ÖNERİLER

Küreselleşme; kapitalizm ve bileşenlerinin ortaya çıkardığı, tüketim odaklı sistemlerin bir ürünüdür. Bilginin ve ürünlerin tüm Dünya’da hızlı bir şekilde dağılımı küreselleşmenin olumlu bir yanı olarak görülürken, tüketime dayalı yaşam biçiminin dayatmaları kentlerde özgün dokunun kaybolmasına sebep olmaktadır. Bu sistemden mimari, yeme biçimleri ve kültürel üretim ve etkinlikler olumsuz olarak etkilenmektedir. Özellikle büyük kentlerde değişim çok daha büyük ölçüde hissedilmekle birlikte, küçük ölçekli yerleşimlerde coğrafi konum, denize kıyısı olması, rant değeri gibi belirleyicilerle farklı boyutlarda etkileşim göstermektedir.

Bilecik Türkiye’nin en küçük ölçekli ve nüfuslu illerinden biridir. Tarihi ve kültürel dokusunu koruma konusunda kent merkezi ve çeperdeki yerleşimler açısından dirençli bir yapı sergilemektedir. Osmaneli Bilecik’in ilçelerinden biri olarak, oldukça korunaklı bir tarihi silüete sahip, çok çeşitli tarım ürünleri ve yöresel lezzetleri bulunan markalaşma değeri yüksek bir yerleşimdir. Geçmişte çeşitli uygarlıklara ev sahipliği yapması, ipek böcekçiliği ve kozacılık faaliyetlerinin burada sürdürülmüş olması, Osmanlı Devleti’nin Bilecik ve çevresinde hüküm sürmesi ve mübadele döneminde yerleşen Rum halkın da etkisiyle mimari ve kültürel bir mozaik sergilemektedir.

Çalışma kapsamında; Bilecik İli Osmaneli yerleşiminin Yavaş Kent Hareketi'ne katılım potansiyelinin kentin imaj değeri üzerinden irdelenmesi amacıyla 2019-2020 yılları arasında, farklı zaman dilimlerinde araştırma alanı ile ilgili gözlemler yapılmış, fotoğraflar çekilmiş ve anket uygulamaları yapılmıştır. Çeşitli kurum ve kuruluşların yayınlarından faydalanılarak, yerel yönetim, yerel halk ve ziyaretçilerle yüz yüze görüşmeler yapılarak görsel kaynak, yazı, rapor gibi Osmaneli'ye ilişkin veriler elde edilmiştir. Elde edilen bulgular sistematik bir sınıflandırmaya tabi tutularak düzenli bir veri tabanı oluşturulmuştur. Çalışma konusunda birincil kısıtlayıcı etmen yerel halkın bir kısmının anket uygulamalarına katılma konusunda isteksizlik duyması olmuştur. Ayrıca proje süreci içerisinde Covid-19 pandemisinin başlamış olması da anket ve fotoğrafçılık konusunda elde edilen birincil verilerle yetinilmesini zorunlu kılmıştır.

Daha önceki bölümlerde bahsedildiği üzere; Yavaş Kent Hareketi'ne katılmak isteyen bir kentin belirli koşulları sağlamak, diğerlerini de sağlayacağını taahhüt etmesi gerekmektedir. Osmaneli yerleşimi bu bağlamda şanslı bir pozisyonadadır. Bilecik'e bağlı küçük bir yerleşim olması sebebiyle kentsel müdahalelerden çok fazla etkilenmemiş ve özgün dokusunu korumuştur. Bununla birlikte, Osmaneli'nin kent imajını güçlendirmek ve turizm potansiyelini artırmak kente ekonomik kalkınma sağlayacaktır. Bu bağlamda Osmaneli'nin imajını vurgulamak ve Yavaş Kent olmasını sağlamak üzere aşağıdaki öneriler sunulmuştur:

- Belediyenin ve tüm yerel yönetimlerin Yavaş Kent ağına katılma konusunda detaylı olarak bilgilendirilmesi ve Bilecik Şeyh Edebali Üniversitesi işbirliğiyle bu sürecin yönlendirilmesi
- Yerel halka yönelik bilgilendirme toplantıları ve çalıştaylar düzenlenmesi
- Kentteki eksikliklerin belirlenmesi ve giderilmesine yönelik çalışmaların yürütülmesi
- Tescillenmiş ve tescile önerilen tarihi konut ve yapılara ilişkin bilgileri içeren afiş, döküman vb. envanterlerin çıkarılması
- Kentin imajını güçlendirmeye yönelik tüm özelliklerin bir arada değerlendirilerek turizm envanterlerinin çıkarılması
- Kente gelenlere kenti tanıtmaya yönelik bir seyahat rotası oluşturulması ve bunun için gerekli dökümanların hazırlanması
- Doğa turizmini vurgulayacak tanıtım broşürleri hazırlanması ve turizm rotaları oluşturulması
- Osmaneli'ye yönelik bisiklet rotası oluşturulması
- Yerel ve ulusal basınla entegre bir biçimde tanıtım video ve görsellerinin medyaya servis edilmesi
- Kentin tüm noktalarında kiosklar oluşturularak tüm bu tanıtıcı envanterlerin dijital ortamda ve basılı olarak insanlara ulaştırılması

TEŞEKKÜR

Yazarlar, 2018-02.BŞEÜ.07-02 no'lu proje kapsamında, Bilecik Şeyh Edebali Üniversitesi Bilimsel Araştırma Projeleri Koordinatörlüğüne verdiği destek için teşekkür eder.

KAYNAKLAR

- [1] Perihan, M. & Aşur, F. (2020). Tarihi Kentsel Peyzaj ve Kent Kimliği İlişkisi. *Kent Akademisi: Kent Kültürü ve Yönetimi Dergisi*, 13(1), 163-175.
- [2] Scheffler, N., Kulikauskas, P. & Barreiro, F. (2009). Managing Urban Identities: Aim or Tool of Urban Regeneration?. *The Urbact Tribune*, 9-13.
- [3] Aly, S. S. A. (2011). Modernization and Regionalism: Approaches for Sustainable Revival of Local Urban Identity. International Conference on Green Buildings and Sustainable Cities, Science Direct Procedia Engineering, 21, 503-512.
- [4] Yargıç, S. (2009). Küreselleşen Kentlerde İkonik Yapıların Kentsel Kimlik Oluşumuna Etkileri Üzerine İrdeleme. Yıldız Teknik Üniversitesi, Fen Bilimleri Enstitüsü, Mimarlık Anabilim Dalı, Yüksek Lisans Tezi. İstanbul.
- [5] Larco, N. (2010). Both/And: Merging Global and Local Identity through Design. A Case Study of Puerto Madero, Buenos Aires. *Journal of Urban Design*, 15 (2), 195-210.
- [6] Dağ, V. & Mansuroğlu, S. (2020). Turizm Alanlarının Kent Kimliğine Etkisi: Denizli Kenti Örneği. *Atatürk Üniversitesi Sosyal Bilimler Enstitüsü Dergisi*, 24 (2), 589-604.
- [7] Fırat, A. & Kömürçüoğlu, F. (2015). Muğla Şehir Markası ve İmaj Algısı; Muğla Sıtkı Koçman Üniversitesi Öğrencileri Üzerine Bir Alan Araştırması. *Yönetim Bilimleri Dergisi*, 13(26), 285-304.
- [8] Oğurlu, İ. (2014). Çevre-Kent İmajı-Kent Kimliği-Kent Kültürü Etkileşimlerine Bir Bakış. *İstanbul Ticaret Üniversitesi Fen Bilimleri Dergisi*, 13(26), 275-293.

- [9] Lynch, K. (2010). Kent İmgesi, Türkiye İş Bankası Kültür Yayınları, 215.
- [10] Elovich, M. A. (2012). Becoming Cittaslow a City's Journey to Becoming a Cittaslow Member. Faculty of California Polytechnic State University, In Partial Fulfillment of the Requirements for the Degree Master of City and Regional Planning.
- [11] Knox, P. L. (2005). Creating Ordinary Places: Slow Cities in a Fast World, *Journal of Urban Design*, 10(1), 1-11.
- [12] Güven, E. (2011). Yavaş Güzeldir: 'Yavaş Yemek'ten 'Yavaş Medya'ya Hızlı Tüketime Dair Bir Çözüm Önerisi. *Selçuk İletişim*, 7(1), 113-121.
- [13] Gündüz, C. (2012). Pragmatism and Utopia Under the Auspices of Neoliberalism: Turning Out to be Cittaslow of Seferihisar. Orta Doğu Teknik Üniversitesi Sosyoloji Bölümü Doktora Tezi, Ankara.
- [14] Pink, S. (2009). Urban social movements and small places: Slow Cities as sites of activism. *City: analysis of urban trends, culture, theory, policy, action*, 13(4), 451-465.
- [15] Ersavaş Kavanoz, S. & Budak, S. (2020). Yavaş Kent'in Otantiklik/ Özgünlük Bağlamında Kent Pazarlama Stratejisi Olarak Okunması. *Hacettepe Üniversitesi İktisadi ve İdari Bilimler Fakültesi Dergisi*, 38 (3), 487-509.
- [16] Soyocak Özalp, S. (2020). Küresele karşı yerel: Yavaş kent yaklaşımı. *Journal of Social and Humanities Sciences Research*, 7(61), 3297-3303.
- [17] Miele, M. (2008). CittàSlow: Producing Slowness against the Fast Life, *Space and Polity*. 12(1), 135-156.
- [18] Anonim. 2020. Web Sitesi: www.cittaslowturkiye.org, (Erişim Tarihi: 10.01.2020)
- [19] Kayaoğlu, B. & Yazar, A. (2021). Sakin Kent (Cittaslow) ve Ekoturizmin Birlikte Uygulanması: Türkiye. *Akademik Düşünce Dergisi*, 2021(3), 3-18.
- [20] Baş, T. (2003). Anket“Anket Nasıl Hazırlanır? Anket Nasıl Uygulanır? Anket Nasıl Değerlendirilir?“, *Seçkin Yayıncılık*, 222,. Ankara.